



Kesit Akademi Dergisi

The Journal of Kesit Academy

ISSN: 2149 - 9225

Yıl: 3, Sayı: 9, Eylül 2017, s. 55-74

Doç. Dr. Veysi GÜNAL

Harran Üniversitesi, Fen Edebiyat Fakültesi, Coğrafya Bölümü, vgunal@harran.edu.tr

Mehmet IŞIK

Harran Üniversitesi Sosyal Bilimler Enstitüsü Coğrafya Anabilim Dalı Yüksek Lisans Öğrencisi,
mmo_zhrm10@hotmail.com

Doç. Dr. M. Sait ŞAHİNALP

Harran Üniversitesi, Fen Edebiyat Fakültesi, Coğrafya Bölümü, sahinalp@harran.edu.tr

ANTALYA ŞEHRİNDEKİ GENEL SEÇİMLERİN (1983-2015) DEĞERLENDİRİLMESİ^{1 2}

Özet

Seçim coğrafyası ile ilgili çalışmaların son dönemlerde hız kazandığı görülmektedir. Bu çalışmada da Antalya şehri, seçim coğrafyası bağlamında ele alınmaktadır. Buna göre, katılım oranları, geçerli oy sayısı ve parti bağlamındaki sonuçları itibarıyla, 1980-2015 yılları arasındaki genel seçimler coğrafi ilke ve prensiplere göre incelenmektedir. Ayrıca şehirdeki bu yapının Türkiye ortalaması ile karşılaştırılması da yapılmaktadır. Öte yandan bu çalışma ile şehirde söz konusu dönem içinde meydana gelen siyasi değişimler ve nedenleri üzerinde durulmaktadır. Dolayısıyla söz konusu çalışmanın temel verileri Yüksek Seçim Kurulu (YSK) ve Türkiye İstatistik Kurumu (TÜİK) ile çeşitli internet web sayfalarından elde edilmiştir. Elde edilen verilerden yola çıkarak katılım oranlarının 1980 yılından günümüze kadar sürekli değiştiği dikkat çekmektedir. Darbe sonrası gerçekleşen 1983'deki %91.2 ve 1987 yılındaki %91,4'lük katılım oran ile, tüm ülkede olduğu gibi, %90 bandını geçmiş ve bu oran şehirde bir daha yakalanamamıştır. 2002 yılı seçimlerindeki katılım oranları ise önemli oranda düşüş göstermiştir. Öte yandan Antalya şehrinde

¹ Bu çalışma Alanya Alaattin Keykubad Üniversitesi ev sahipliğinde 18-20 Mayıs 2017 tarihinde düzenlenen II. Uluslararası Sosyal Bilimler Sempozyumu'nda sözlü bildiri olarak sunulmuştur.

² Bu çalışma Harran Üniversitesi Bilimsel Araştırma Projesi Koordinasyon Birimince 17043 nolu Yüksek Lisans Tez Projesi kapsamında desteklenmiştir.

katılım oranları 1991, 1995, 2007, 2011, 07 Haziran 2015 ve 01 Kasım 2015 seçimlerinde Türkiye ortalamasını aştığı görülmektedir.

Oylama sonuçlarına göre, Antalya şehrinde de 1983, 1987, 1991 ve 1995 yılı seçimlerinde merkez sağın, buna karşın 1999, 2002'de merkez solun öne geçtiği görülmektedir. Devam eden seçim yıllarından 2007, 2011'de merkez sağ öne geçmiş iken, 7 Haziran 2015 seçimlerinde merkez sola geçen üstünlüğün, 1 Kasım 2015 seçimlerinde tekrar merkez sağa geçtiği görülmektedir. Bu durum bize Antalya'da seçime katılan seçmenlerin tercihlerinde dönem dönem oynamaların olduğunu göstermektedir. Diğer bir taraftan 7 Haziran 2015 seçimlerinde %29,41 oy oranlarına çıkan milliyetçi partiler ile 1995 seçimlerinde muhafazakâr partilerin ülke genelinde ve şehirde almış olduğu oy oranları dikkat çekmektedir. Bu yargılardan hareketle milliyetçi seçmenlerin Antalya şehrinde belli bir oy yoğunluğuna ulaştığı, muhafazakâr seçmen kitlesinin ise ülke geneline oranla şehir merkezinde daha az yoğunluğa sahip olduğu seçim sonuçlarından tespit edilebilmektedir.

Anahtar Kelimeler: Seçim, Seçim Coğrafyası, Antalya Şehri, Genel Seçimler.

ANALYSIS OF GENERAL ELECTIONS IN ANTALYA CITY (1983-2015)

Abstract

Recently, increase in studies about election geography has been seen. In this study, Antalya city is considered in the context of election geography. Accordingly, the general elections between 1980 and 2015 are examined according to the geographical principles and principles, based on participation rates, number of valid votes and party results. Moreover, this structure in the city is also compared with the average of Turkey. On the other hand, this study focuses on the political changes and their causes in the city during the period. Therefore, the basic data of the study was obtained from the Higher Election Board (YSK) and the Turkish Statistical Institute (TURKSTAT) and various internet web pages. It is noteworthy that the attendance rates have changed continuously from 1980 to the present day by going out of the obtained data. With a participation rate of 91.2% in 1983 and 91.4% in 1987 after the coup d'état, it has passed the 90% band, as in the whole country, and this rate has not been caught again in the city. The participation rates in the 2002 elections showed a significant decline. On the other hand, participation rates in the city of Antalya exceeded the average of Turkey in 1991, 1995, 2007, 2011, 07 June 2015 and 01 November 2015 elections. According to the voting results, in the city of Antalya, it has been seen that the center was left in the elections of 1983, 1987, 1991 and 1995, whereas in 1999 and 2002 the center left was in front. In the course of the election year in 2007, the center-right front was seen in 2007 and 2011, but in the elections of June 7, 2015, the center-left dominance was seen to be center-right again in the elections of 1 November 2015. This shows us that there are

fluctuations in the voters who participate in the elections periodically in Antalya. On the other side, the nationalist parties, which had a rate of 29.41% in the June 7, 2015 elections, and the conservative parties vote rates in both in the country as a whole and in the city in the 1995 elections have attracted attention. From these judgments it can be concluded that the election results that the nationalist voters reach a certain number of votes in the city of Antalya and the conservative voters have little concentration in the city center compared to the country as a whole.

Keywords: Election, Elective Geography, Antalya City, General Elections.

1. GİRİŞ

Seçim coğrafyası çalışmalarında seçim, seçmen ve siyasi coğrafya üzerinde durulması gereken önemli öğelerdir. Bu unsurlar demokrasinin de vazgeçilmez unsurlarıdır.

Demokrasinin işlevini yerine getirebilmesi ve temsilcilerin belirlenmesi için seçim en önemli şarttır. Siyasal iktidarlar, yönetilenler tarafından kabul ve destek görmek için varlıklarını yasallaştırmak zorundadırlar. Tarihsel süreç içerisinde sosyal gelişme düzeyi ile egemen siyasal değerlere bağlı olarak siyasal iktidarı ele geçirme ve yasallık şekil değiştirmektedir. "Yönetenlerin iktidarının güçlü ve sürekli olması için, yönetilenler tarafından asgari ölçüde de olsa kabul edilmeleri gerekir. İktidarın kökeninin halka dayandığı görüşünün yaygın biçimde benimsendiği demokratik rejimlerde, yönetilenlerin yönetenleri onaylamaları daha da önem kazanmaktadır" (Çam,1990:439). Demokrasilerin işleyişi açısından seçim, demokrasinin vazgeçilmez unsurudur. Seçimin en önemli işlevi, yönetenleri meşru hale getirmektir. İktidarın sağlanması ve elde tutulması açısından seçim önemlidir.

Seçim olgusunu önemli hale getiren bir çok önemli değişken bulunmaktadır. Seçmen bu unsurların başında gelmektedir. Aksel'e göre seçmen, bir ülkenin siyasi yaşamını düzenleyen yasalar gereğince, oy kullanma hakkını elde etmiş ve demokratik olarak seçimlerde kendi siyasi iradesini özgürce kullanabilen kişilere denir (Fidan, 2010:22). Seçim olgusu içinde seçmenin oy verme davranışı üzerine birçok çalışma yapılmış fakat bu çalışmalar istatistiki verilerin yorumlanması şeklinde gerçekleşmiştir.

Seçim olgusunu istatistiki yorumlardan farklı bir bakış açısı ile ele alan coğrafya bilimi seçim konusunu siyasal coğrafyanın içinde ele almıştır. "Siyasi coğrafyanın konularına baktığımızda birçok araştırmacının bulunduğu nokta; siyasal süreç içinde yer alan politik öğelerin, coğrafi ilkelerle ilişkisini mekana göre değişimi ve dağılışının incelenmesidir " (Özözen Kahraman ,2007:26). Birçok bilimin ilgi alanına giren seçim konusu coğrafya biliminin ilkeleri doğrultusunda araştırılma imkânı bulmuştur.

Siyasi coğrafya kapsamında seçim konusu ile ilgilenmeye başlayan coğrafyacılar, seçim bölgeleri ve seçmenlerin sosyo-ekonomik özelliklerine göre seçimlere yönelik görüş ve tahminde bulunup, seçim yöntemleri ve sonuçları hakkında değerlendirmeler yapmıştır. Değerlendirmeler sonucu çıkan çeşitli sonuçların beşeri ve fiziki faktörlerle ilgisinin bulunup bulunmadığını tes-

pit etmişlerdir. Seçim coğrafyasında ilk çalışmalar 1913’de Fransa’da Andre Siegfried tarafından yapılmıştır. 1918’de Carl Sauer Amerika’da “congressional districts”i belirlemiştir. Teknolojinin gelişmesiyle Rokan (1970), McPhail (1971), Busteed (1975), Taylor (1978) ve Johnston (1979) ilk seçim coğrafyası çalışmalarını yapmış ve oylamanın coğrafi kalıplarını çıkarmışlardır. Son yıllarda seçim coğrafyası alanındaki yayın ve toplantılarda politik bilimciler ve coğrafyacılar tarafından çalışma başlıklarında mekânsal model (spatial model) terimi sıkça kullanılmaya başlanmıştır. Bu model özellikle seçimlerin analizinde kullanılmaktadır (Karadoğan ve Yeşilorman, 2008:205).

Siyasi coğrafya içerisinde yer alan seçim coğrafyası çalışmalarının temel amacı, her seçim dinamiğinin coğrafi faktörlerden etkilendiğini belirtmek ve herhangi bir seçim bölgesinde geçmiş seçimlerdeki oy verme davranışının, gelecek seçimlerdeki oy verme davranışına olan etkisini mekansal olarak göstermektir. “Seçim coğrafyasının temelinde alanın siyasi coğrafi farklarının araştırılması ve nüfusun siyasi eğilimlerinin analizi yatmaktadır” (Özözen Kahraman, 2007:30). Seçim coğrafyası, seçmen ve seçmen üzerinde etkili olan faktörlerinin karşılıklı etkileşiminin bir sonucu olarak ortaya çıkmaktadır ve seçmenlerin yaşadıkları yerel topluluklardaki koşulların, normların ve geleneklerin etkisi ile oluşmaktadır (Çitçi, 2005:26).

Seçim coğrafyası, herhangi bir coğrafi bağlamda, geçmişteki ve günümüzdeki siyasal yönelimleri, siyasal güç dağılımına ait özellikleri değerlendirmesinin yanı sıra geleceğe dair çıkarımlara da temel oluşturmaktadır. Seçim coğrafyası seçmen ile seçilecek aday arasındaki ilişkinin mekânsal dağılımını, bu dağılımı etkileyen etmenleri, temsil durumunu, bölgesel farklılıkları ve bunların nedenlerini araştıran bir disiplindir. Seçim coğrafyası çalışmalarında ölçek ulusal, bölgesel ya da yerel olabileceği gibi, yerleşme türlerine göre belirlenebilmekte ya da nüfus bir ölçek gibi kullanılabilir (Çitçi, 2005:27). Seçim coğrafyasının temel verisi tercih ve davranışlardır.

Ülkemizde ve dünyada demokrasi, demokratik rejimler, demokratik siyasetin doğusu ve gelişimi sürecinde seçim ve siyasal katılım büyük bir önem taşır. Seçimlerdeki eğilimleri ile seçmen kitlesi, ülkenin yönetilmesine, toplumun değişimine ve gelişimine yön verecek siyasi güce ve konuma sahip olacak iktidarların kimler olacağını belirlemektedir. Seçmenler, siyasal katılımları ve siyasi eğilimleri ile iktidarın, siyasi partiler arasındaki dağılımını belirlemekte ve siyasal gücü şekillendirmektedirler. Bu bağlamda, hem toplumsal hem de yerel ölçekte siyasal yapının şekillenmesinde, genel seçimler ve yerel seçimler belirleyici rol oynamaktadır. Bu çalışmada Antalya şehrinde 1980 sonrası yapılan on genel seçimin mekansal olarak coğrafi analizi yapıp şu soruların cevapları aranmaya çalışılacaktır;

- Katılım oranları şehir içinde değişiklik göstermekte midir?
- Şehirdeki sonuçlar ile il geneli ve Türkiye ortalaması arasında nasıl bir fark/benzerlik vardır?
- Şehirde hakim olan siyasi kanattaki değişim nasıl olmuştur?

2. MATERYAL VE METOT

12 Eylül 1980 darbesi sonrasında yapılan genel seçimlerin sonuçlarını Antalya şehri ölçeğinde incelenen bu çalışmada seçim verileri Türkiye İstatistik Kurumu (TÜİK), Türkiye ve Orta Doğu

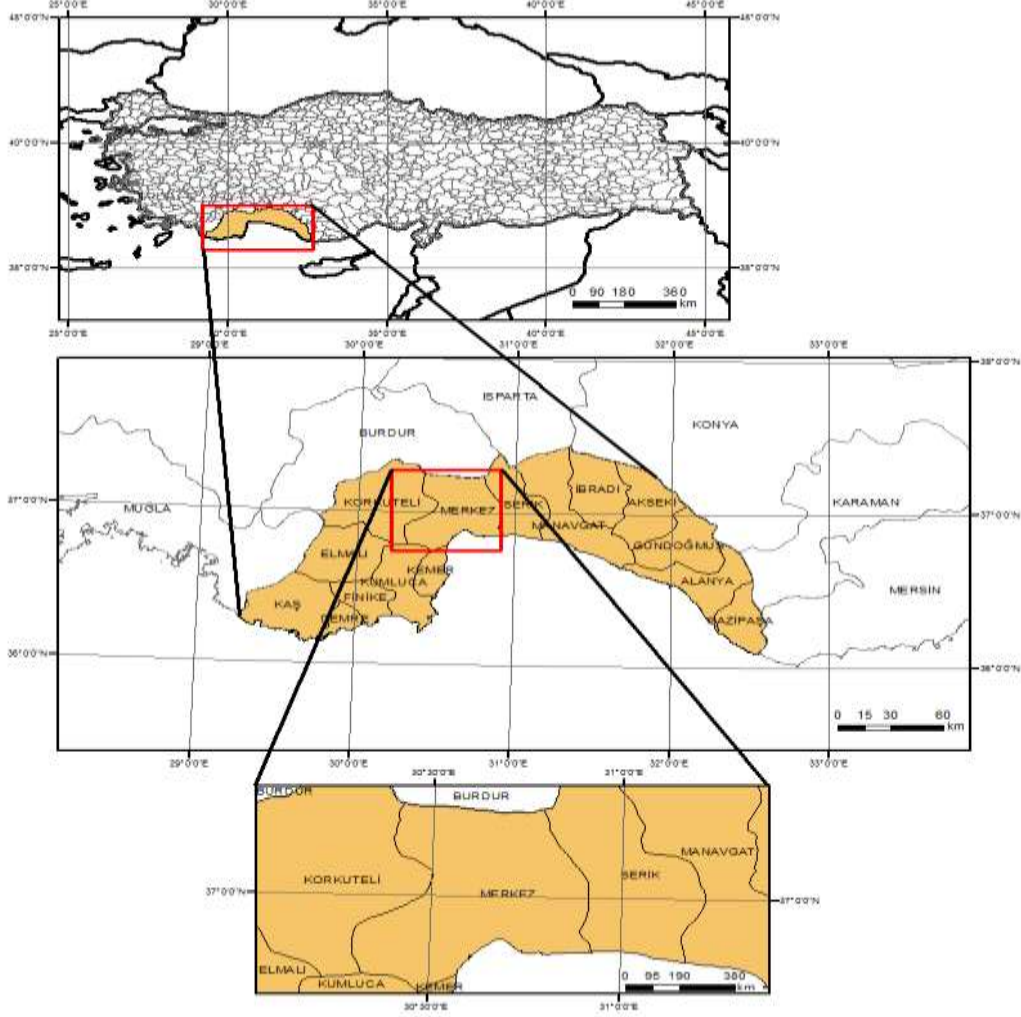
Amme İdaresi Enstitüsü (TODAİE) ve Yüksek Seçim Kurulundan (YSK) elde edilmiştir. Yapılan mekansal ve istatistikî hesaplamaların etkilenmesini en aza indirmek için veriler oransal olarak değerlendirilerek ortaya çıkabilecek yanlış yorumların önüne geçilmeye çalışılmıştır. 1980 sonrası yapılan seçimlerin verilerine ulaşılırken çıkan problemler kurumlarla yapılan resmi yazışmalar sonucunda aşılmıştır.

Ulaşılan veriler Antalya şehri ölçeğinde katılım oranları, siyasi partilerin aldığı oy oranları seçim yıllarına göre tablo ve grafik haline getirilmiş, oy oranları Coğrafi Bilgi Sistemleri (CBS) ortamına aktarılarak oy oranlarının mekansal dağılışı haritaları yapılmıştır. Yapılan haritalar grafik ve tablolarla dayanaklandırılmıştır. Şehir merkezinde seçime katılan siyasi partilerin aldığı oy oranlarında ilk üç parti ve dikkat çekici şekilde oy oranları artan ve azalan siyasi partiler değerlendirmeye alınarak grafiklendirilmiş ve haritalandırılmıştır.

3. ARAŞTIRMA ALANI

Araştırma alanı olan Antalya şehri Akdeniz bölgesinde, Batı Akdeniz bölümünde yer almaktadır. Antalya şehri, ülkemizin güneyinde yer alan Akdeniz Bölgesi'nin Antalya Bölümü'nde bulunmaktadır.

Şehir, güneyinde Akdeniz, doğusunda Mersin ve Karaman, kuzeydoğusunda Konya, kuzeyinde Isparta ve Burdur, batısında ise Muğla illeri ile çevrili olup, 36° 06' -37° 27' kuzey enlem ve 32° 27' -29° 14' doğu boylamları arasında yer almaktadır. Araştırma sahasının batı sınırında Kumluca ve Korkuteli ilçeleri, doğu sınırında Serik ilçesi, güney sınırında ise Kemer ilçesi ve Akdeniz bulunmaktadır (Şekil 1).



Şekil 1. Antalya Şehri Lokasyon Haritası

4. BULGULAR

4.1. Seçmen Sayısı ve Katılım Oranları

Seçim ile ilgili yapılan çalışmalar, çoğunlukla siyasi partilerin aldığı oylar üzerinde yoğunlaşsa da, seçmen sayısı ve katılım oranlarının önemi yadsınamayacak kadar yüksektir.

Antalya şehrinde 1980 sonrası on adet genel seçim yapılmış, yapılan bu seçimlere katılan seçmen sayısı 1983'te 135.808 iken, 1 Kasım 2015 seçimlerinde 865.464 olmuştur. Buna göre nüfus miktarının artması ve bazı idari değişimlerin sonucu olarak, söz konusu dönemler arasında şehirdeki kayıtlı seçmen sayısı 6,4 kat oranında artış göstermiştir. Sandık sayısında da benzer değişimler olmuş, nitekim 1983 yılında 460 olan sandık sayısı, 01.11.2015 tarihindeki seçimde 2.412'ye ulaşmıştır. Buna göre sandık sayıları ilk ve son dönem arasında 5.2 kat oranında artış göstermiştir (Tablo 1).

Tablo 1. Antalya Şehrinde Genel Seçimlere Katılım ve Oyların Geçerlilik Durumu (06 Kasım 1983-01 Kasım 2015)

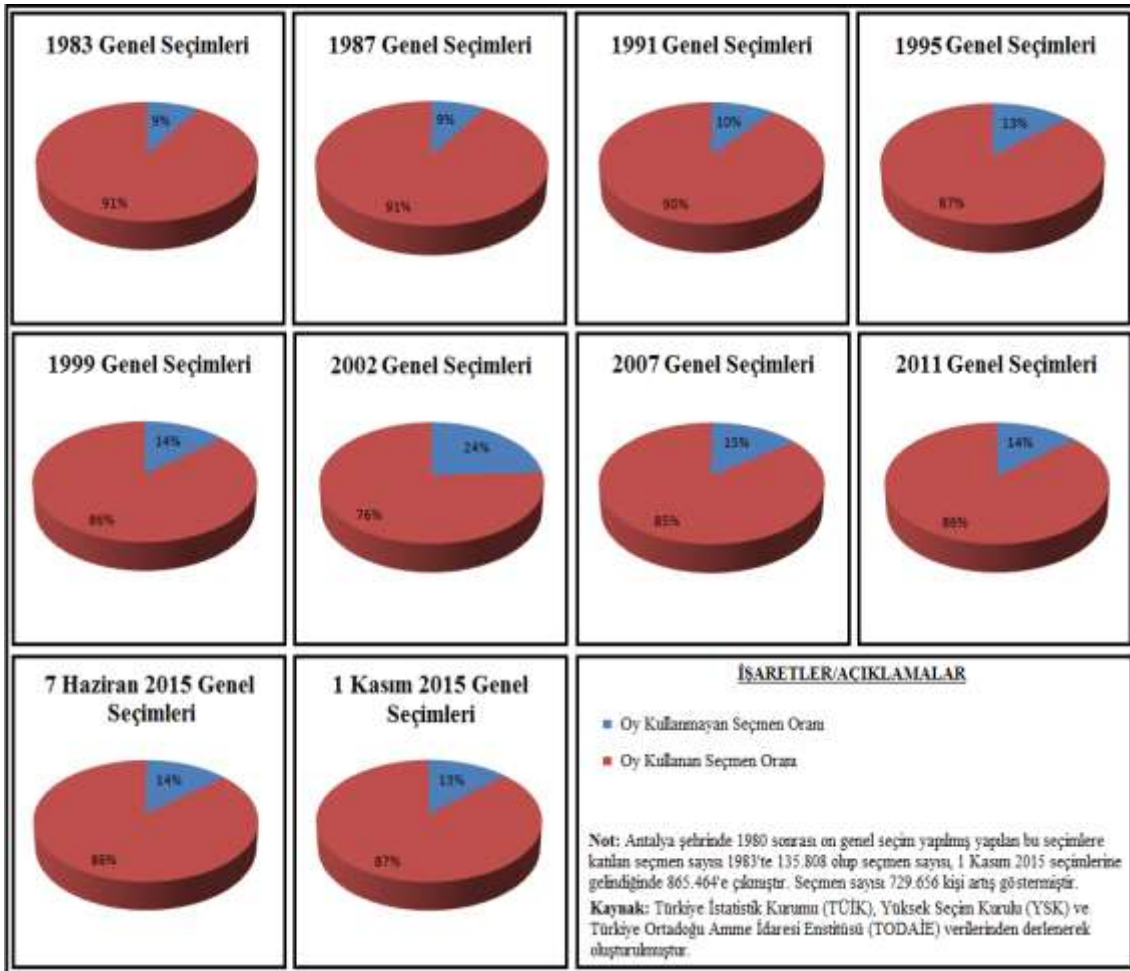
Seçim Yılı	Seçim Bölgesi	Sandık sayısı	Kayıtlı seçmen	Oy Kullanma Durumu		Oyların Geçerliliği	
				Seçmen	%	Seçmen	%
1983	Antalya Şehir Ort.	460	135.808	123.889	91,2	118.753	95,9
	Antalya İl	1.393	358.530	338.290	94,4	322.919	95,4
	Türkiye	86.696	19.767.366	18.238.362	92,3	17.351.510	95,1
1987	Antalya Şehri Ort.	717	208.787	190.920	91,4	186.906	97,9
	Antalya İl	1.840	506.512	475.987	94,0	465.482	93,6
	Türkiye	97.557	26.376.926	24.603.541	93,3	23.923.687	97,4
1991	Antalya Şehri Ort.	887	274.712	235.104	89,6	229.864	97,6
	Antalya İl	1.428	430.444	374.045	86,9	365.886	97,8
	TÜRKİYE	97.557	29.979.123	25.157.089	83,9	24.371.474	96,8
1995	Antalya Şehri Ort.	1.288	365.555	310.182	87,1	302.648	84,9
	Antalya İl	2.830	744.876	641.419	86,1	626.990	97,7
	TÜRKİYE	138.608	34.155.981	29.101.469	85,2	28.040.392	96,4
1999	Antalya Şehri Ort.	2.467	481.714	403.544	86,3	384.502	94,2
	Antalya İl	4.843	917.784	783.529	85,4	750.060	95,7
	TÜRKİYE	208.606	37.495.217	32.656.070	87,1	31.119.242	95,4
2002	Antalya Şehri Ort.	1.947	547.554	411.695	75,2	393.201	95,5
	Antalya İli	3.931	1.019.624	784.645	76,9	754.864	96,2
	TÜRKİYE	172.074	41.407.027	32.768.161	79,1	31.414.748	96,6
2007	Antalya Şehri Ort.	2.017	612.856	517.868	84,5	502.845	97,1
	Antalya İli	3.786	1.088.979	918.746	84,4	900.196	97,9
	TÜRKİYE	159.026	42.799.303	36.056.293	84,2	34.822.907	97,2
2011	Antalya Şehri Ort.	2.588	738.595	633.286	85,7	621.035	98,1
	Antalya İli	5.209	1.389.196	1.200.592	86,4	1.178.084	98,1
	TÜRKİYE	199.207	50.189.930	43.785.665	87,2	42.813.896	97,7
7.6.2015	Antalya Şehri Ort.	2.383	852.157	725.781	85,2	712.551	98,2
	Antalya İli	4.691	1.568.153	1.333.719	85,1	1.306.778	98,0
	TÜRKİYE	173.887	53.741.838	46.419.830	86,4	45.091.163	97,1
1.11.2015	Antalya Şehri Ort.	2.412	865.464	749.635	86,6	741.624	98,9
	Antalya İli	4.731	1.588.111	1.374.359	86,5	1.356.159	98,6
	TÜRKİYE	174.648	54.049.940	47.204.104	87,3	46.520.576	98,6

Kaynak: T.C. Yüksek Seçim Kurulu (YSK) verilerinden derlenmiştir.

Bu seçmenlerin seçime katılım oranlarında ise yıllara göre farklılık göstermektedir. Öncelikle dikkat çeken husus darbeden sonraki üç seçimde katılım oranlarının genellikle %90 civarında olmasıdır. Yüksek orana sahip olunmasının temel nedeni askeri darbeden sonra seçime katılı-

mın zorunlu hale getirilmesidir. Diğer husus ise, bu üç dönem ve 2002 yılındaki seçim dışında, şehirdeki katılım oranlarının genellikle %84-87 bandında değişim göstermesidir. Bu açıklamalara göre seçime katılma oranlarının genel olarak 1983 yılından 2002 yılına kadar azalma gösterdiği, bundan sonraki seçim dönemlerinde ise yıllar arasında önemli farklılıklar olmadığı görülmektedir (Tablo 1, Şekil 2).

Öte yandan seçmenlerin seçime en az rağbet ettikleri dönem, Türkiye ve Antalya ilinde olduğu gibi, 2002 genel seçimleridir. Bu seçimlerde seçmenlerin %75.2'si seçime katılıp oy kullanmışlardır. Nitekim bu dönemdeki seçim, 1969 yılındaki düşük katılımlı (%64) seçimden sonra, Türk siyasal tarihindeki en düşük katılımın olduğu (Kiriş, 2015,) seçim olmuştur.

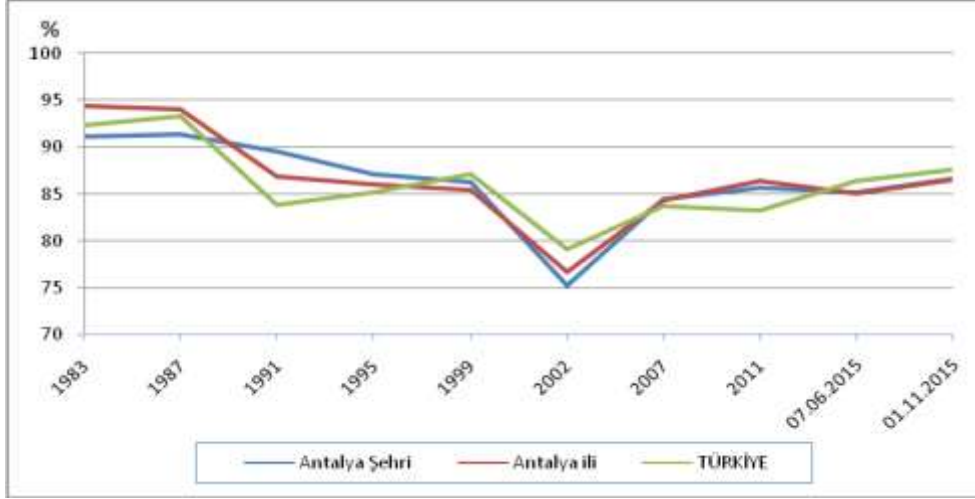


Şekil 2. Antalya Şehrinde Genel Seçimlere Katılım Oranları (6 Kasım 1983-1 Kasım 2015)

Öte yandan şehirdeki seçime katılım oranları Antalya ili ve Türkiye ortalaması ile karşılaştırıldığında, yıllara göre değişkenliğin olduğu görülmektedir. Gerçekten de 1991, 1995, 1999, 2007, Haziran 2015 ve Kasım 2015 seçimlerinde, şehirdeki oranlar, il ortalamasından daha yüksektir. 1983, 1987, 2002 ve 2012 yılı seçimlerinde ise katılım oranları şehirde daha düşük olmuştur. Buna göre dönem sayısı itibariyle şehirdeki seçmenin seçime katılma isteğinin il ortalamasına göre daha fazla olduğu anlaşılmaktadır. Bununla birlikte 1983, 1987 ve 1991 yılı seçimlerinde il

ile şehir oranları arasındaki farkın, diğer dönemlere göre daha yüksek olduğu görülmektedir. Söz konusu bu dönemlerde fark %3 civarında gerçekleşmiştir.

Türkiye ortalaması ile karşılaştırıldığında, şehirde seçime katılımın genel olarak Türkiye ortalamasından daha yüksek olduğu görülmektedir. Nitekim 1983-2015 yılları arasındaki on seçimin altısında (1991, 1995, 2007, 2011, 07 Haziran 2015, 01 Kasım 2015) şehirdeki oranlar Türkiye ortalamasından yüksek iken, dört dönemde ise katılım oranları düşük olmuştur (Şekil 3).



Şekil 3. Antalya Şehri, Antalya İli ve Türkiye’de Genel Seçime Katılım Oranları

4.2. Siyasi Partilerin Oy Oranları

Antalya şehrindeki seçimi etkileyen bir çok yerel ve genel etken bulunmaktadır. Bu etkenler seçime katılım oranları ve kullanılan oyların geçerliliğini etkilediği gibi seçim sonuçlarını da belirlemektedir. 12 Eylül 1980 sonrasında yapılan on genel seçimde de bir çok etkenden söz edilebilir.

1983, 1987, 1991, 1995, 1999, 2002, 2007, 2011, 7 Haziran 2015 ve 1 Kasım 2015 genel seçimlerinde siyasi partilerin aldığı oylardaki değişimi gösteren tabloya bakıldığında, ülkenin genel siyasi durumunun bu sonuçlarda belirleyici olduğu görülmektedir.

Çalışmanın başlangıç dönemini oluşturan 1983 genel seçimleri darbelerden en fazla etkilenen seçimlerden biri olmuştur. Darbeden sonra seçime katılan partilere giriş iznini Milli Güvenlik Konseyinin vermesi seçmenin demokrasiye olan ihtiyacını arttırmıştır. Üç siyasi partinin katıldığı seçimlerde çift barajlı d'hondt seçim sistemi uygulanmış ve dört yüz milletvekilinin belirlenmesi için gerçekleştirilen bir seçim olmuştur. Bu seçimde Antalya şehrinde seçime katılan üç parti barajı aşmış ve oyların %53,1'ini ANAP, %25,2'sini HP, %20,8'ini MDP almıştır. ANAP'ın aldığı oy oranı Antalya ilinde %50,8, ülke genelinde ise %45,1 olmuştur. Bu oy oranlarına bakıldığında Antalya şehrinde ANAP'ın oy oranı, il ve Türkiye ortalamasının üstüne çıkmıştır. HP ise il genelinde aldığı 22,9'luk oy oranı ile Antalya şehrinde alınan oy oranı (%25,2) ve ülke genelinde alınan oy oranının (%30,5) altında yer almıştır. MDP de Antalya şehrinde aldığı oy oranı, ilde (%24,8) ve ülke genelinde (%23,9) aldığı oy oranlarının altında kalmıştır (Tablo-2).

Bunun yanında partilerin Türkiye sıralaması ile Antalya şehrinde aldığı oylara bağlı oluşan sıra aynı şekilde gerçekleşmiştir.

Tablo 2. Antalya Şehrinde Genel Seçimlerde Siyasi Partilerin Oy Durumu (6 Kasım 1983-1 Kasım 2015)

1983	ANAP		HP		MDP		DİĞER							
	Seçmen	%	Seçmen	%	Seçmen	%	Seçmen	%						
	63029	53,1	29892	25,2	24711	20,8	1121	0,9						
1987	DYP		ANAP		SHP		DİĞER							
	Seçmen	%	Seçmen	%	Seçmen	%	Seçmen	%						
	56973	30,5	60872	32,6	50009	26,8	19052	10,1						
1991	DYP		ANAP		SHP		RP		DSP		DİĞER			
	Seçmen	%	Seçmen	%	Seçmen	%	Seçmen	%	Seçmen	%	Seçmen	%		
	100561	47,2	41771	18,5	53169	19,5	20396	9,18	12982	4,5	168	0,8		
1995	RP		DYP		ANAP		DSP		CHP		MHP		DİĞER	
	Seçmen	%	Seçmen	%	Seçmen	%	Seçmen	%	Seçmen	%	Seçmen	%	Seçmen	%
	39378	13,4	70894	23,8	43856	13,8	29815	8,72	68866	19,6	36281	14,4	13558	6,4
1999	DSP		MHP		FP		ANAP		DYP		CHP		DİĞER	
	Seçmen	%	Seçmen	%	Seçmen	%	Seçmen	%	Seçmen	%	Seçmen	%	Seçmen	%
	101098	22,7	79608	17,8	30887	7,92	41769	12,5	55348	15,7	43358	10,5	32444	8,1
2002	AKP		CHP		ANAP		DYP		GENÇ P.		MHP		DİĞER	
	Seçmen	%	Seçmen	%	Seçmen	%	Seçmen	%	Seçmen	%	Seçmen	%	Seçmen	%
	95440	24,8	126408	29,3	22428	6,2	47903	11,1	24856	6,06	36889	9,86	39277	8,8
2007	AKP		CHP		MHP		DP		GENÇ P.		DİĞER			
	Seçmen	%	Seçmen	%	Seçmen	%	Seçmen	%	Seçmen	%	Seçmen	%		
	181541	36,4	155141	29	96575	20,5	30223	6,5	11245	2,1	28120	5,4		
2011	AKP		CHP		MHP		DİĞER		BĞMZ					
	Seçmen	%	Seçmen	%	Seçmen	%	Seçmen	%	Seçmen	%				
	234816	39,4	226598	34,2	115019	19,6	22255	3,76	22344	2,98				
07.06.2015	AKP		CHP		MHP		HDP		DİĞER					
	Seçmen	%	Seçmen	%	Seçmen	%	Seçmen	%	Seçmen	%				
	226459	33,7	260598	34,7	137237	20,3	67313	8,24	20944	2,98				
01.11.2015	AKP		CHP		MHP		HDP		DİĞER					
	Seçmen	%	Seçmen	%	Seçmen	%	Seçmen	%	Seçmen	%				
	27817	39,7	277001	35,3	114336	16,2	57824	6,7	13646	2,12				

Kaynak: Türkiye İstatistik Kurumu (TÜİK) verilerinden derlenmiştir.

29 Kasım 1987'de gerçekleştirilen genel seçimlere ise yedi siyasi parti katılmıştır. Bu partilerden merkez sağda ANAP ve DYP, merkez solda DSP ve SHP, sağ görüşte IDP, sağ ve muhafazakar görüşte RP, sağ ve milliyetçi kanatta da MÇP yer almıştır. 1983 genel seçiminden farklı olarak seçim sistemine kontenjan kriteri getirilerek çift barajlı d'hondt+Kontejyan sistemi kullanılmıştır. Milletvekili sayısı bu seçimde 450'ye yükseltilmiş, Antalya'nın meclise gönderdiği milletvekili sayısı 1 kişi artmıştır. Bu seçim, Türk siyasi hayatının en yüksek katılımı genel seçimi olmuştur. Seçim sonuçlarına göre, Antalya şehrinde seçmen oylarının %32,6'sını ANAP, %26,8'ini SHP, %30,5'ini DYP olarak %10'luk ülke barajını aşmışlardır. Geride kalan diğer partiler olan DSP (%4,7), RP (%3,2), MÇP (%1,6), ve IDP (%0,7) barajı aşamamışlardır. (Tablo 2). Geçen seçimin aksine ANAP'ın oy oranı Antalya ilinde %50,8'den %32,6'ya gerilemiş, ülke genelinde de %45,1'lik oy oranı %36,3'e düşmüştür. Bu oy oranlarına bakıldığında Antalya şehrinde

ANAP'ın oy oranı (%32,6) Antalya ilinin üstünde, Türkiye ortalamasının altında kalmıştır. DYP il genelinde aldığı %32,5'lik oy oranı ile Antalya şehrinde alınan oy oranının (%30,5) üstünde ve ülke ortalamasının (%19,1) altında kalmıştır. SHP'nin almış olduğu %26,8'lik oy ile, Antalya ili (%24,9) ve ülke ortalamasının (%24,8) üstüne çıkmıştır. Buna ek olarak DYP'nin % 30,5'lik oran ile Antalya şehrinde ikinci olması, buna karşın Türkiye genelinde %19,1 ile üçüncü parti olması dikkatten kaçmamaktadır. Bütün bunlarla birlikte bu seçimde Antalya ili ve şehrinde siyasi partilerin sıralaması aynı olmuştur.

1991 genel seçimlerinde DYP (27,1) ülke genelinde birinci parti olduğu gibi Antalya il ve şehir genelinde de birinci parti olmuştur. DYP'nin 1987 seçimlerine oranla oylarını şehir merkezinde yükselttiği gözlemlenmektedir. ANAP ise en fazla oy oranına kıyıda yer alan Konyaaltı'nda (%26,7), en düşük oy oranına %12,5 ile Aksu'da sahip olmuştur. Ülke genelinde üçüncü, şehirde ise ikinci olan SHP en yüksek oy oranına %27,8 ile Muratpaşa'da ulaşmış, en az oy oranını ise %10,1 ile Aksu'da almıştır. ANAP ve SHP bir önceki seçime göre oy oranlarında düşüş yaşamıştır. Ülke genelinde uygulanan seçim barajını DYP, ANAP ve SHP, ülke ortalamasında olduğu gibi, Antalya ili ve şehrinde de barajı aşmıştır. Fakat Türkiye genelinde barajı aşan RP ve DSP Antalya şehrinde neredeyse tüm ilçelerde baraj altında kalmış, sadece RP Kepez'de %10,7 olarak barajı aşabilmiştir. DYP'nin oy oranları şehirde Türkiye ortalamasının üstüne çıkmıştır. ANAP şehirde kıyıda yer alan Konyaaltı'nda %26,7 ile Türkiye ortalamasının üstüne çıkmış; şehrin diğer bölgeleri Türkiye ortalamasının (%24,1) altında kalmıştır. SHP ise şehrin Muratpaşa ve Kepez kesiminde ülke ortalamasının (%20,7) üstünde oy oranına ulaşmış; merkezde bulunan diğer üç ilçede ise ortalamasının altında kalmıştır. Diğer partilerin (RP ve DSP) oyu Türkiye ortalamasının altında kalmıştır. Şehirde ANAP'ın oy oranı (%18,5) il genelinin üstünde, Türkiye'deki oy oranının altında olmuştur. DYP ise, Antalya şehrinde aldığı pay (%47,2) il genelinde aldığı oran (%44,9) ve ülke genelinde aldığı payın (%27,1) üstündedir. Buna karşın, SHP'nin Antalya şehrindeki oyu (%19,8) Antalya ili (%23,2) ve ülke genelinde (%20,7) aldığı oy oranının altında kalmıştır.

1995 seçimlerine gelindiğinde DYP'nin oylarını ülke genelinde %8 oranında azalttığı görülmektedir. DYP, Antalya şehrinde en yüksek oy oranını %34,5 ile yine Aksu'da almıştır. Öte yandan, Kepez dışında, merkez ilçelerde ülke genelinde aldığı oranın üstüne çıkarak, birinci parti olmuştur. Fakat ülke genelinde birinciliği RP'ye kaptırmıştır. ANAP ise ülke genelinde RP'den sonra ikinci parti olan DYP'nin önüne geçmiştir. ANAP'ın şehirdeki % 13,8'lik oy oranı ile ülke genelinde alınan oranın (%19,6) altında kalmıştır. RP'nin de aldığı oy oranı merkezde %13,4 olup, ülke genelinde aldığı oy oranının (%21,4) altında kalması dikkat çekicidir. Sağ-Muhafazakar kanatta yer alan ve 1991 seçimlerinde barajı geçemeyen RP oy oranını ülke genelinde artırarak birinci parti olmuş, fakat Antalya şehrinde DYP, CHP, MHP ve ANAP'ın ardından beşinci parti olması Antalya seçmeninin sağ ve merkez sağ seçmeni olduğu, ancak çok fazla muhafazakar olmadığı anlamı çıkarılabileceği fikrini vermektedir. Ülke genelinde %10,7'lik oy oranı ile beşinci olan CHP genel seçimlere en son 1977'de girmiştir. Antalya il genelinde %23,1 oy oranı ile ikinci parti olan parti, şehirde %19,6'lık oran ile seçmenin tercih ettiği ikinci parti olmuştur. Aşırı sağ kanatta yer alan MHP ülke genelinde barajı geçemezken Antalya

il genelinde %12,2'lik oy oranına ulaşmış, şehirde ise %14,4 oy oranı ile iyi bir başarı yakalamıştır (Tablo-2). Bütün bu açıklamalara göre, ülke genelinde %21,4 ile birinci olan RP'nin Antalya şehrinde %13,3 ile ülke ortalamasının altında kalması Antalya seçmenin muhafazakar partilere çok yakın olmadığını göstermektedir.

1999 genel seçimlerinde yirmi iki yıl aradan sonra merkez sol parti olan DSP birinci olmuştur. DSP oy oranlarını ülke genelinde %8, Antalya ili ve şehrinde de %14 civarında arttırarak birinci olmuştur. DSP'nin Antalya şehrinde kullanılan oyların %22,7'sini alarak ülke ve il ortalamasının üstüne çıkması ve birinci parti olması dikkat çekicidir. 1995 seçimlerinde barajı geçemeyen MHP, bu seçimde ülke genelinde (%17,9) ve şehirde (%17,8) ikinci parti, ilde ise (%22,2) birinci parti olmuştur. MHP'nin oy oranını arttırması seçmenin ideolojik davrandığını bize ifade etmektedir. MHP şehrin Aksu (%32,9) ve Döşemealtı (%23,4) kesiminde oy oranlarını Türkiye ve il ortalamasının üstüne çıkarmış, Kepez (%21,1), Konyaaltı (%20,8) ve Muratpaşa 'da (%15,1) ise altında kalmıştır. Baraj altında kalan CHP, ilde %12,2, şehirde de %10,5'lik oy oranını yakalamıştır. Öte yandan Aksu dışındaki tüm merkez ilçelerde %10'luk ülke barajının üstüne çıkmıştır. Ülke genelinde barajı aşmayan merkez sola ilde ve şehirde barajı aşmayan seçmen, Sağ ve Muhafazakar partileri çok fazla tercih etmediğini bu seçimde de göstermiştir. Öte yandan Antalya şehrindeki seçmenler %7,9 ile FP'yi baraj altında bırakmıştır. Antalya ilinde de %6,2 alan FP, buna karşın ülke genelinde %15,4 oy oranına ulaşmıştır. Sağ-Muhafazakar kanatta yer alan ve 1995 seçimlerinde Türkiye'de birinci olan RP'nin devamı niteliğinde olan FP'nin ülke genelinde üçüncü parti, fakat Antalya şehrinde DSP, MHP, DYP, ANAP ve CHP'nin ardından altıncı parti olması sağ, merkez sağ ve bekli dönemlerde merkez sola oy meyilli olan seçmenin muhafazakar partilere çok fazla oy vermediği sonucunu doğurmaktadır. ANAP şehrin kuzey kesiminde yer alan Kepez'de %8,1 oy oranı ile baraj altında kalmış, en yüksek oy oranına %17,9 ile şehrin kuzeybatısındaki Döşemealtı'nda ulaşmıştır. Oy oranını azaltan diğer parti DYP ülke genelinde kullanılan oyların %12,1'ini alırken, Antalya şehrinde %15,7'ye ulaşmıştır. Bununla birlikte şehrin Döşemealtı kesiminde aldığı oy oranınının %10'un altında kaldığı görülmektedir. DYP'nin şehirde aldığı oy oranı Antalya il genelinde alınan %19,3'lük oy oranını geçememiştir. Öte yandan bu seçimde ülke genelinde DSP, MHP ve FP ilk üç sırada yer alırken, sıralama Antalya ilinde MHP, DSP, DYP, Antalya şehrinde ise DSP, MHP, DYP şeklinde olmuştur. Bu sıralama özellikle FP'ye yaklaşımın ilde ve şehirde Türkiye'den farklı olduğunu göstermektedir.

2002 yılında yapılan seçime AKP damgasını vurmuştur. 1950 yılından bu yana 2002 seçimlerine yeni katılan AKP en büyük temsil gücüyle seçimi kazanan parti olmuştur. 2002 seçimleriyle siyasi arenaya çıkan AKP ülke genelinde %34,4 oranında oy alıp birinci parti olurken ilde %21,2; şehirde %24,8'e ulaşmıştır. Buna göre parti hem il hem de şehirde aldığı oy Türkiye ortalamasından oldukça düşük kalmıştır. AKP'nin oy oranları Muratpaşa (%18,1) dışında, Konyaaltı (%22,9), Kepez (%27,8) Aksu (%28,1) ve Döşemealtı (%25,9) ilçelerinde il ortalamalarının üstüne çıkmıştır. 1999 seçimlerinde ülke genelinde ikinci, Antalya ili ve şehrinde birinci olan MHP, 2002'de ülke genelinde %8,35'te kalarak barajı geçememiş, ilde %10,4'le barajı aşsa da, şehirde %9,9'da kalmıştır. 1999'da baraj altında kalan CHP ise, 2002 genel seçimlerinde ülke genelinde

%19,4 oy alarak ikinci parti olmuş, il genelinde %30,9; Antalya şehrinde %29,3 ile birinci parti olmuştur. Ülke genelinde %5,1 oranına ulaşan ANAP, Antalya ili ve merkez ilçelerin hiçbirinde %10'luk ülke barajına ulaşamamıştır. Siyasal hayata etkisi 1983 seçiminden bu yana sürekli azalma eğiliminde olan ANAP'ın oy oranları bu seçimde barajı geçmesini sağlayamamıştır.

Oy oranını azaltan ve barajı geçemeyen diğer bir parti olan DYP ülke genelinde kullanılan oyların %9,5'ini almıştır. Şehir'de ise %11,1'lik oran ile şehir boyutunda barajı aşmıştır. DYP'nin şehrin doğu kesiminde yer alan ve merkeze en uzak merkez ilçe olan Aksu'da %29,7'lik oy oranına ulaşması bu kesim seçmenin sağ ve merkez sağdaki ısrarını göstermektedir. 2002 genel seçimleri ile siyasi yaşama giren GP, yapmış olduğu propagandalarla, oy oranını ülke genelinde %7,25'e çekmesine rağmen baraj altında kalmış, il (%5,5) ve şehirde (%6,06) de %10'luk seçim barajını geçememiştir.

Ülke genelinde AKP ve CHP barajı geçebilen iki siyasi parti olmuştur. Sonuç Antalya ili geneli ve Antalya şehrinde de aynıdır. Mecliste sadece iki partinin yer alması diğer siyasi partilere oy veren seçmenlerin mecliste temsil imkanını ortadan kaldırmıştır. Genel seçimlerde kronik bir sorun haline gelen temsil adaletsizliği 2002 seçimlerinde en üst seviyeye ulaşmıştır.

22 Temmuz 2007 genel seçimlerinde bir önceki seçimde birinci olan AKP'nin aldığı oy oranları ülke genelinde %46,58'e ulaşmıştır. Antalya il genelinde %34,1 oy alan AKP şehirde oyların %36,4'ünü alarak il ortalamasının üstüne çıkıp birinci parti olmuştur. Bununla birlikte Konyaaltı ve Muratpaşa'da CHP'nin gerisinde kalmıştır. 2002 seçimlerinde tek başına iktidar olan AKP, 2007 seçimlerinin sonucunda iktidarına devam etmiştir. 2002 seçimlerinde ülke genelinde olduğu gibi şehirde de barajı aşamayan MHP, 2007 seçimlerine gelindiğinde hem ülke genelinde hem de Antalya ili ve şehirde barajı aşmıştır. MHP, en yüksek oy oranına Aksu'da, en düşük oy oranına ise Konyaaltı ve Muratpaşa'da ulaşmıştır. MHP 2002 seçimlerinde seçmen tepkisine bağlı olarak alamadığı oyları bu seçimde telafi etmiştir. Türkiye, Antalya il ve şehri bağlamında aldığı oy oranlarında barajı aşan üçüncü parti olmuştur. 2002 genel seçimlerinde barajı geçerek ikinci parti olan CHP, 2007 genel seçimlerinde ülke genelinde %20,88'le; Antalya il genelinde %29,1'le; Antalya merkezde %29,0 oy oranı ile ikinci parti olmuştur. CHP en düşük oy oranına Aksu'da, en yüksek oy oranına Muratpaşa'da ulaşmıştır. Konyaaltı ve Muratpaşa ilçelerinde Antalya il genelindeki oranlarının üstüne çıkarken, Aksu, Döşemealtı ve Kepez'de bu oranın altında kalmıştır. 2002 seçimlerinde meydanlara yeni çıkan GP, 2007 seçimlerinde aynı başarıyı yakalayamadığı için oranını %7,25'den %3,04'e düşürmüştür. Anlaşılacağı üzere barajı aşamayan parti benzer şekilde il genelinde ve şehir bazında da baraj altında kalmıştır. DYP'nin desteğini almasına rağmen DP il ve ülke genelinde olduğu gibi Antalya şehrinde de baraj altında kalmıştır. Geri kalan oyların büyük çoğunluğunu BDP'nin destek vereceğini belirttiği bağımsızlardan EDÖB (Emek, Demokrasi ve Özgürlük Bloğu) almıştır. BDP'ye oyların çoğunluğu merkezde Kepez ve Muratpaşa kesiminde yer alan seçmenlerden gelmiştir.

2011 genel seçimlerinde partilerin aldığı oylara bakıldığında AKP'nin aldığı oy oranlarının ülke genelinde %49,8'e ulaştığı görülmektedir. Antalya ilinde oyların %39,3'ünü alan AKP, şehirde %39,4'e ulaşarak Antalya ili ortalamasını aşmış ve Aksu, Döşemealtı ile Kepez'de birinci parti olmuştur. Ancak Konyaaltı ve Muratpaşa'da CHP'nin gerisinde kalmıştır. AKP önceki seçime

oranla oylarını arttırmış ve birinci parti olmuştur. 2002 ve 2007 seçimlerinde birinci ve tek başına iktidar olan AKP 2011 seçimlerinde de birinci parti ve tek başına aynı özelliği sürdürerek iktidar olmuştur. MHP oyların %13,01'ini alarak MHP barajı aşmış, şehirde ise %19,6 oy oranına ulaşmış olsa da, oy oranlarını bir önceki genel seçime göre düşürmüştür. MHP en yüksek oya Aksu'da, en düşük oy oranına ise Konyaaltı ve Muratpaşa'da ulaşmıştır. Öte yanda yandan Antalya il ve Kepez'de oy oranları bir önceki seçime göre artmıştır. 2007 yılı genel seçimlerinde barajı aşan ve ikinci parti olan CHP 2011 genel seçimlerinde ülke genelinde %25,9'la, Antalya ilinde %33,2'yle, Antalya merkezde de %34,2 oy oranı ile ikinci parti olmuştur. CHP en düşük oy oranına Aksu'da, en yüksek oy oranına Konyaaltı'nda ulaşmıştır. CHP bu seçimde, Konyaaltı ve Muratpaşa ilçelerinde Antalya il ortalamasının üstünde oy alırken, Aksu, Döşemealtı ve Kepez'de altında kalmıştır. Geri kalan siyasi parti ve bağımsızların oy oranları ülke genelinde, Antalya ili ve Antalya şehrinde barajın altında kalmıştır. Bağımsız olarak seçime giren çoğunluğu Doğu ve Güneydoğu Bölgesi kökenli adaylar Emek, Demokrasi ve Özgürlük Bloğunu destekleyen BDP çatısında birleşmişlerdir. Güneydoğu ve Doğu Anadolu Bölgesinden göç alan Kepez, Muratpaşa ve Aksu'da bağımsız adaylara daha fazla oy çıkması, şehrin bu kesimlerine göç eden doğu ve güneydoğulu seçmenlerin tercihini ifade etmektedir.

7 Haziran 2015 genel seçimlerinde partilerin aldığı oylara bakıldığında AKP'nin oyunun ülke genelinde %49,8'den %40,8' gerilediği görülmektedir. Antalya il genelinde %34,9'luk orana sahip olan AKP, şehirde oyların %33,7'sini almış ve CHP'den sonra ikinci parti olmuştur. AKP, Aksu, Döşemealtı ve Kepez merkez ilçelerinde birinci parti olurken, Konyaaltı ve Muratpaşa'da CHP'nin gerisinde kalmıştır. Bununla birlikte önceki seçime oranla AKP tüm merkez ilçelerde oy kaybına uğramıştır. AKP'nin oyunun en fazla düştüğü merkez ilçe Kepez olmuş ve oy oranı 2011'e göre %44,3'den %37,6'ya gerilemiştir. En az kayıp ise, %45,3'den %40,9'a düşmek suretiyle, Döşemealtı'nda gerçekleşmiştir. 2002, 2007 ve 2011 genel seçimlerinde birinci ve tek başına iktidar olan AKP 7 Haziran 2015 seçimlerinde de birinci parti olmuş, fakat tek başına iktidar olmak için gerekli yeterliliği sağlayamamıştır. Bu durumun oluşmasında etkili olan en önemli sebep HDP'nin barajı aşarak mecliste sandalyeye sahip olmasıdır. MHP oylarındaki %3 lük oy artışı, AKP oylarının bir kısmının HDP ve MHP'ye kayması AKP'nin tek başına iktidar olmasını engellemiştir. 2015 seçimlerinde MHP'nin oy oranı ise artmış ve %13,01'den %16,29'a yükselmiştir. MHP şehirde almış olduğu %20,3 lük oy oranı ile sahip olduğu ülke ortalamasının üzerine çıkmıştır. En yüksek oy orana Aksu'da, en düşük orana ise Konyaaltı ve Muratpaşa'da ulaşmıştır. Bu oy oranları ile ülke genelinde, Antalya ili ve Antalya şehrinde MHP üçüncü parti olmuştur. CHP de 7 Haziran 2015 genel seçimlerinde ülke genelinde %24,9; Antalya ilinde %32,8 ve merkezde de %34,7'lik oy oranı ile ikinci parti olmuştur. Antalya şehri dışında CHP'nin oy oranları düşmüştür. CHP en düşük oy oranına Aksu'da, en yüksek orana ise Konyaaltı'nda ulaşmıştır. CHP, merkez ilçelerden Muratpaşa ve Konyaaltı'nda birinci parti olurken, Döşemealtı ve Kepez'de ikinci, Aksu'da üçüncülüğü elde etmiştir. Ülke genelinde barajı aşan dördüncü parti, %13,12 ile HDP olmuştur. HDP, Kepez ilçesinde %12,6 oy oranına ulaşmış, fakat diğer merkez ilçelerde ve Antalya il genelinde %10'u aşamamıştır. Bu durum, Kepez'e göç etmiş olan doğu ve güneydoğu kökenli seçmenlerin, sol ve etnik milliyetçilik yönü ağır basan HDP'ye yönelmesiyle açıklanabilir. 7 Haziran 2015 seçimlerine katılan diğer siyasi partilerin oy

oranları ülke genelinde, Antalya ili ve Antalya şehrinde barajın altında kalmıştır. Bağımsız EDÖB grubunun HDP olarak seçime katılması, barajı geçemeyen siyasi partiler, AKP ve diğer partilerden HDP'ye oy kaymasını sağlamıştır. Bunun sonucunda kalan AKP ve CHP oy kaybı yaşamıştır. Kepez, Muratpaşa ve Aksu'da HDP'nin yüksek oy oranlarına ulaşması bu kesimlere göç eden doğu ve güneydoğulu seçmenlerin desteğini akla getirmektedir.

Erken seçim olarak gerçekleştirilen 1 Kasım 2015 Genel Seçimlerinde partilerin aldığı oylara bakıldığında AKP'nin oy oranının önceki seçime göre arttığı ve ülke genelinde %40,87'den %49,49'a çıktığı görünmektedir. Antalya ilinde %41,3'lik orana sahip AKP, merkezde de oyların %39,7'sini alarak birinci parti olmuştur. Ancak Konyaaltı ve Muratpaşa'da CHP'nin gerisinde kalmıştır. Merkezde AKP önceki seçimde düşen oy oranlarını yükseltmiştir. AKP'nin oy oranları Kepez ve Aksu'da %7,4 oranında artmış, en az artış ise Konyaaltı'nda %3,8 olarak gerçekleşmiştir. 2002, 2007 ve 2011 genel seçimlerinde tek başına iktidar olmasına rağmen, 7 Haziran 2015'te bu gücü devam ettiremeyen AKP, 1 Kasım 2015 genel seçimlerinde güven tazelemiştir. Bu durumun oluşmasında etkili olan en önemli sebep HDP ve MHP'nin oranlarındaki düşüştür. HDP ve MHP oylarındaki kaymalar, AKP'ye tek başına iktidar olma yolunu açmıştır. MHP'nin ise ülke genelinde 1 Kasım seçimlerindeki oy oranı %11,9'a gerilemiştir. En yüksek oy oranına Aksu'da, en düşük orana ise Konyaaltı ve Muratpaşa'da ulaşmıştır. Antalya ili ve merkezde MHP'nin oy oranlarında 2011 seçimine oranla düşüş yaşanmıştır. MHP merkezde oyların %16,2'sini almış ve Antalya ilinde alınan %17,6'lık oranın altında kalmıştır. Ülke genelinde olduğu gibi, Antalya il ve merkezinde de MHP üçüncü parti olmuştur. CHP de 1 Kasım 2015 genel seçimlerinde ülke genelinde %25,3; Antalya ilinde %33,3 ve merkezde de %35,3 oy oranı ile muhalefet partisi olmaya devam etmiştir. Parti bu seçimde, Türkiye ve Antalya genelinde oy oranlarını yükseltmiştir. CHP en düşük oy oranına Aksu'da, en yüksek orana Konyaaltı'nda ulaşmıştır. Kepez ve Döşemealtı dışındaki merkez ilçelerde oy oranlarını arttırmıştır. Ülke genelinde, il genelinde ve merkez ilçelerden Aksu, Döşemealtı ile Kepez'de ikinci olan CHP Muratpaşa ve Konyaaltı'nda birinci parti olmuştur. 7 Haziran seçimlerinde barajı aşarak %13,12 oy oranına ulaşan HDP, Kepez'de almış olduğu %12,6 oy oranını bu seçimde %10,7'ye düşürmesi suretiyle %2 civarında kayıp yaşamıştır. HDP, Kepez ve Antalya il geneli dışında %10'luk barajı aşamamıştır. Buna göre Kepez'de bulunan doğu ve güneydoğu kökenli seçmenlerden bir kısmı tercihini HDP'den yana kullanmayıp AKP'ye yönelmişlerdir. Bu seçimde MHP'den de AKP'ye kaymalar olmuştur.

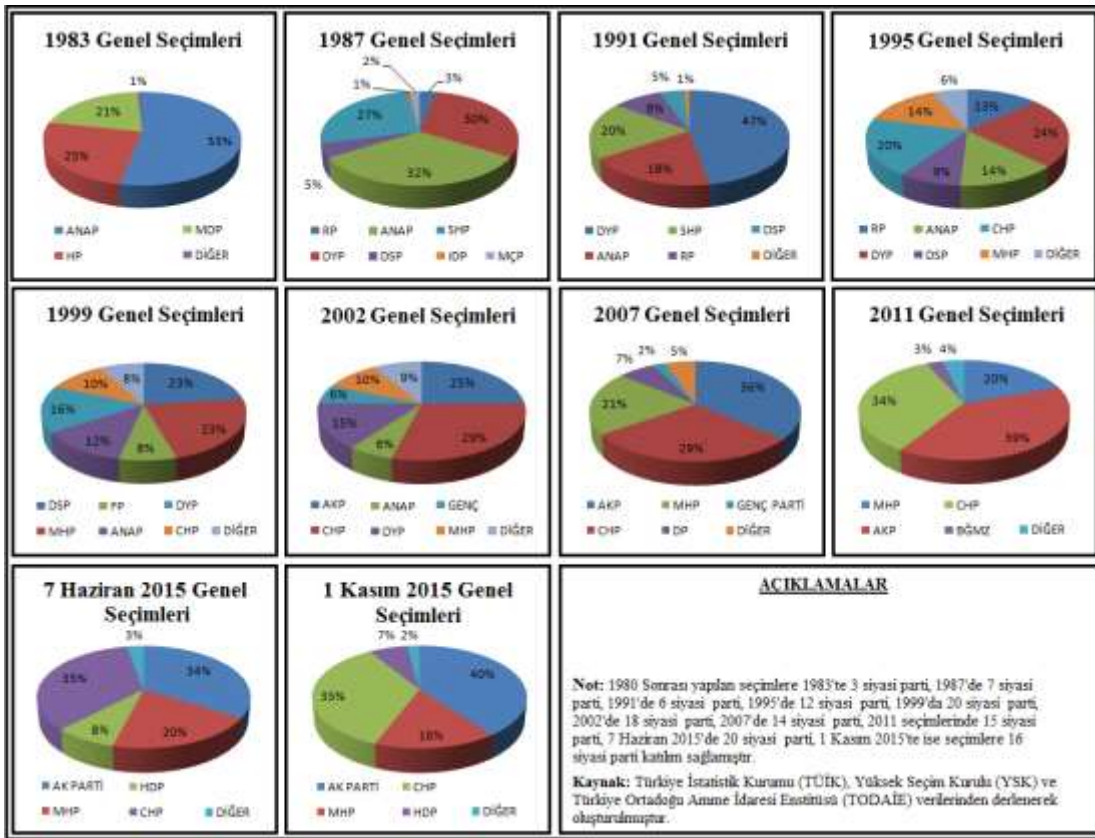
4.3. Antalya Şehrindeki Seçmenin Genel Siyasi Kanat Tercihi

Siyasi partilerin almış olduğu oy oranları Antalya şehrinde siyasi hava hakkında fikir sahibi olmayı sağlamaktadır. Şehirde bulunan seçmenlerin siyasi olarak hangi kanatta yer aldığı değerlendirilmeye alındığında Antalya şehri seçmeninin siyasi tercihleri hakkında daha net sonuçlara varılabilir. Başka bir ifade ile, 1980 sonrası yapılan genel seçimlerin sonuçları il geneli ve şehir özelinde Antalya seçmeninin siyasi yapısı hakkında fikir vermektedir (Şekil 4).

12 Eylül sonrası gerçekleşen 1983 seçiminde ülke genelinde olduğu gibi Antalya şehrinde de birinci gelen ANAP tek başına iktidar olmuştur. 1980 öncesi Antalya şehrinde merkez solda yer alan CHP birinci partiyken, 1983 seçimlerinde kapatılan partinin yerine birinciliği ANAP üst-

lenmiştir. CHP oylarının bir kısmı 1983 seçimlerinde merkez solda yer alan HP'ye kaymıştır. Antalya şehrinde merkez sol %27 civarında oy almış olsa da, merkez sağ kullanılan oyların yaklaşık %73'ünü (Grafik-2). 1983 genel seçimlerinde Antalya'da merkez sağ beş milletvekili, merkez sol ise üç milletvekili çıkarmıştır. Bunun yanı sıra il genelinde de sağ partilerin üstünlüğü göze çarpmaktadır.

1987 yılı seçimlerinde, ANAP oy oranını önceki seçime göre, %8,7 oranında düşürse de, değişen seçim sistemi nedeniyle, tek başına iktidar olmuştur. Antalya şehrinde ANAP'ın oyları, DYP başta olmak üzere diğer partilere, HP'nin oylarının tamamı merkez solda bulunan DSP ve SHP'ye kaymış, MDP'nin oyları ise diğer sağ partiler arasında paylaşılmıştır. Şehirde sağ ve merkez sağ partiler, kullanılan oyların %69,1'ini alarak, merkez sol partilerin aldığı %30,9'luk oy oranını oldukça aşmıştır. Merkez sağın önceki seçime oranla oylarını %73 oranından %69'lara çekmesi güç kaybettiğinin göstergesidir. 1987 genel seçimlerinde seçmen, siyasi partilerin çeşitlenmesine bağlı olarak milliyetçi (MÇP) ve Muhafazakar (RP) siyasi partilere az da olsa yönelmişlerdir. Antalya il geneli ve şehirde de benzer durum olmuştur. 1983 genel seçimlerinde Antalya'da merkez sağ beş milletvekili, merkez sol üç milletvekili çıkarırken, 1987 genel seçimlerine gelindiğinde, merkez sağın milletvekili sayısını 7'ye çıkardığı ve merkez solun ise milletvekili sayısını 1'e düşürerek güç kaybettiği görülmektedir. Bu seçimde de Antalya şehrinde olduğu gibi il genelinde de sağ partilerin üstünlüğü göze çarpmaktadır.



Şekil 4. Antalya Şehrinde Genel Seçimlere Katılan Siyasi Partilerin Oy Oranları (6 Kasım 1983-1 Kasım 2015)

1987 genel seçimlerinde tek başına iktidar olan ANAP, 1991 seçimlerinde yerini SHP ve DYP koalisyonuna bırakmış ve merkez sağ ve merkez sol hükümeti kurulmuştur. Antalya şehrinde ANAP'ın oyları DYP başta olmak üzere diğer partilere, SHP oylarının %3 lük bir kısmı da merkez solda bulunan DSP' ye kaymış ve böylece barajı aşmasını sağlamıştır. IDP ve MÇP'nin oyları ise diğer sağ partiler arasında paylaşılmıştır. Önceki seçime oranla Antalya şehrinde sağ partiler oy oranını %7 civarında (%76,0) arttırmıştır. Merkez sol partilerin oy oranında büyük kayıp yaşanmış ve %30,9'dan %24,0'e gerilemiştir. Öte yandan Antalya şehrinde olduğu gibi, Antalya il genelinde de sağ partilerin üstünlüğü bulunmaktadır.

1995 yılı seçimlerinde Türkiye genelinde olduğu gibi, Antalya şehrinde de sağ ve merkez sağ oyları bir önceki seçime oranla sağ partiler arasında yer değiştirmiştir. DYP ve ANAP'ın oylarının azalıp, RP ve MHP'nin artması oylardaki kaymayı göstermektedir. 1995 seçimlerinde bulunmayan SHP'nin oyları yine merkez solda bulunan DSP ve CHP'ye kaymış ve bu partilerin barajı aşmalarını sağlamıştır. Geçen seçime göre, Antalya şehrinde sağ ve merkez sağ partilerin oy oranı %76,0'dan %70,4'e gerilemiştir. Dolayısıyla %6 civarında bir azalma olmuştur. Buna karşın merkez sol partilerin toplam oranı artış göstererek %24,0'ten %29,6'ya ulaşmıştır. Ülke genelinde %21,4 ile birinci olan RP'nin Antalya şehrinde %13,3 ile ülke ortalamasının altında kalması Antalya seçmeninin muhafazakar partilere çok yakın olmadığını göstermektedir.

Antalya şehrinde sağ ve merkez sağ oyları önceki seçime göre, 1999 seçimlerinde de kayıp yaşamıştır. Ayrıca sağ partiler arasında oy kayması da görülmektedir. Bunun sonucunda sağ partiler arasında olan DYP ve ANAP oyları azalmış, buna karşın FP ve MHP'nin oy oranları artış göstermiştir. 1999 seçimlerinde baraja yaklaşan ancak aşamayan CHP'nin oyları yine merkez solda bulunan DSP'ye kaymış ve merkez solda DSP'nin birinci olmasını sağlamıştır. Geçen seçime oranla Antalya şehrinde sağ partilerin oy oranı %4 civarında kayıp ile, %70,4'ten %66,8'e gerilemiştir. Merkez sol partilerin aldığı %29,6'lık oy oranı 1999 yılında %33,2'ye yükselerek oy oranlarında önemli artış sağlanmıştır (Grafik- 2).

Antalya şehrindeki sağ ve merkez sağ oylarındaki kaybın 2002 yılındaki seçimlerde azaldığı, hatta kısmi bir artışın olduğu görülmektedir. AKP'nin ortaya çıkmasında bunda rolünün olduğu söylenebilir. AKP'nin oylarının artması, MHP, DYP ve ANAP'ın kaybettiği oyların AKP'ye kaymasına bağlanabilir. 1999 seçimlerinde birinci olan DSP, yaşanan ekonomik ve siyasi sorunların ardından oylarını aynı dönemde barajı aşamayan CHP'ye kaptırılmış, ülke genelinde ikinci parti olmasına katkı sağlamıştır. AKP ülkede birinci parti olmasına rağmen seçmen, merkez solda bulunan CHP'yi ilde ve merkezde birinci parti yapmıştır. Öte yandan bu dönemde sağ ve merkez sağ partilere kullanılan oy oranı %66,8'den %68,0'e yükselmiştir.

2007 yılındaki seçimlerde Antalya şehrinde sağ ve merkez sağın toplam oy oranlarında kısmi bir artışın olduğu görülmektedir. Önceki seçime göre, Antalya şehrinde sağ partiler oy oranını yaklaşık %2 civarında arttırmış ve toplam oy oranları %68,0'den %69,6'ya yükselmiştir. Buna karşın sol ve merkez sol partilerde gerileme olmuş ve payı %32,0'den %30,4'e düşmüştür.

Son iki dönemdeki artıştan sonra 2011 yılı seçimlerinde sağ oylarında azalma olduğu görülmektedir ki, söz konusu bu azalış %4 civarında gerçekleşmiştir. Nitekim bu siyasi kanadın şehirde

kullanılan toplam oyun payı %69,6'dan %65,8'e gerilemiştir. Sol kanadın oyu ise %30,4'ten %34,2'ye yükselmiştir.

Sağ kanadın oy oranlarındaki kaybın 07 Haziran 2015 yılındaki seçimde de devam ettiği görülmektedir. Öyle ki, sağ kanadın oyları ilk kez %60'ların altına düşmüştür. Nitekim sağ oyların toplam payı %65,8'den %57,1'e kadar gerilemiştir. Bu düşüşte seçmenin AKP'yi uyarma isteği yanında HDP'nin de seçime parti olarak girmesi neden olarak gösterilebilir. Aynı yıl yapılan seçimde (01 Kasım 2015) kısmi bir artış olsa da, sağ kanadın şehirde kullanılan toplam oydaki payı %60'a ulaşamamıştır (%57,8)

Sonuç olarak Antalya şehrinde 1980 sonrası yapılan genel seçimlerde sağ ve merkez sağ partilerin üstünlüğü görülmektedir (Tablo 3). 1983, 1987, 1991, 1995 seçimlerinde sağ partilerin Antalya şehrindeki oranı %70'i aşmıştır. 1999 seçimlerinde yapı biraz değişime uğramış ve merkez solda bulunan bir parti olan DSP birinci olmuş, bunun sonucunda sağ partilerin aldığı oy oranları da %65 civarına gerilemiştir. 2002 seçimlerinde merkez sağda bulunan AKP'nin birinci parti ve tek başına iktidar olması sağ oyların daha fazla gerilemesini engellemiş ve %65 civarında tutunmasını sağlamıştır. 2007 ve 2011 seçimlerinde sağda AKP ve MHP'nin oy oranlarını arttırması sonucunda, Antalya şehrindeki sağ kanadın oylarında kısmi bir artış da olmuştur. 07 Haziran 2015 seçimine HDP'nin parti olarak girmesi Doğu ve Güneydoğu Anadolu Bölgesi kökenli seçmenlerin bir kısmının HDP'ye kaymasına neden olmuş, böylece CHP ile birlikte AKP'de de oy kaybı yaşanmıştır. 01 Kasım 2015 seçiminde ise, MHP'nin oy kaybı yaşamasına rağmen, AKP'nin tekrar toparlanması ile birlikte sağ oylarda %1 civarında bir artış olmuştur. Buna göre ülke genelinde olduğu gibi il genelinde de sağ partiler tüm seçimlerde oransal üstünlüğünü sürdürmüş, hiçbir zaman sol partiler toplamda sağ partileri geçememiştir. Şehirde ise Aksu, Döşemealtı ve Kepez ilçelerinin bulunduğu kesimlerde sağın üstünlüğü görülmektedir. 2007 yılı seçimlerine kadar Konyaaltı ve Muratpaşa'da görülen sağ üstünlüğü sonraki dönemlerde değişmeye başlamış ve 2011, 7 Haziran 2015 ve 1 Kasım 2015 seçimlerinde sol partilerin oy oranı, diğer merkez ilçelerin aksine, sağ partilerin oranından fazla olmuştur. Öte yandan Antalya şehrindeki seçmen ile Türkiye genelindeki seçmenin siyasi kanattaki tercihleri yüksek oranda benzerlik göstermektedir (Tablo 3).

Tablo 3. Antalya Şehrinde Genel Seçimlerde Birinci Gelen Parti ve Siyasi Kanadı (6 Kasım 1983-1 Kasım 2015)

Seçim Bölgesi	1983	1987	1991	1995	1999	2002	2007	2011	7.Haz.15	1.Kas.15
Antalya Şehri	ANAP	ANAP	DYP	DYP	DSP	CHP	AKP	AKP	CHP	AKP
	Merkez Sağ	Merkez Sağ	Merkez Sağ	Merkez Sağ	Merkez Sol	Merkez Sol	Merkez Sağ	Merkez Sağ	Merkez Sol	Merkez Sağ
Antalya İli	ANAP	ANAP	DYP	DYP	MHP	CHP	AKP	AKP	AKP	AKP
	Merkez Sağ	Merkez Sağ	Merkez Sağ	Merkez Sağ	Sağ-Milliyetçi	Merkez Sol	Merkez Sağ	Merkez Sağ	Merkez Sağ	Merkez Sağ
TÜRKİYE	ANAP	ANAP	DYP	RP	DSP	AKP	AKP	AKP	AKP	AKP
	Merkez Sağ	Merkez Sağ	Merkez Sağ	Sağ-Muhafazakar	Merkez Sol	Merkez Sağ	Merkez Sağ	Merkez Sağ	Merkez Sağ	Merkez Sağ

SONUÇ

Antalya şehrindeki 1980 sonrası genel seçimlerin değerlendirilmesinin yapıldığı bu çalışmada öncelikle, seçime katılım oranlarının şehirde yüksek olduğu görülmektedir. Bununla birlikte merkezi iş sahasının yer aldığı ve turizm faaliyetlerinin yoğun olduğu Konyaaltı ve Muratpaşa kesiminde katılım oranları, şehrin kenar kısmında bulunan Aksu ve Döşemealtı'ndan daha düşük seyretmiştir. Katılım oranları yüksek olan şehrin kenar kesimlerinde 1980 sonrası yapılan tüm seçimlerde sağ ve merkez sağ partilerin üstünlüğü göz çarparken, katılım oranlarının az olduğu merkezi iş alanı ve kıyıya yakın kesimlerde seçmenin sol ve merkez sol partileri tercih ettiği görülmektedir.

Antalya şehri seçmeni ülke genelinde bulunan genel siyasi havadan etkilenmiş ve Türkiye geneli birinci olan siyasi kanat ve siyasi parti şehir seçmeni tarafından kabul görmüştür. 24 Aralık 1995, 3 Kasım 2002 ve 7 Haziran 2015 seçimleri dışında kalan yedi seçimde ülke geneli kazanan parti ile şehirde kazanan parti aynı olmuştur. 1995 seçimlerinde şehir seçmeni sağ-muhafazakar olan RP yerine merkez sağda yer alan DYP'yi tercih etmişlerdir. Şehir seçmeni 2002 ve 7 Haziran 2015 seçimlerinde merkez solda CHP'yi tercih ederek ülke geneli seçmenin tercih ettiği AKP dışında bir partiye yönelmiştir.

Öte yandan şehirde hakim olan genel siyasi kanat sağ ve merkez sağ şeklindedir. Nitekim, her ne kadar 2015 yılındaki seçimlerde gerileme görülmüşse de, sağ partilerin toplam oydaki payı halen %60 civarında seyretmektedir.

KAYNAKLAR

- Çam, E. (1990), *Siyaset Bilimine Giriş*. Der Yayınları, İstanbul
- Çitçi, O. (2005). *Yerel Seçimler Coğrafyası*. Türkiye ve Ortadoğu Amme İdaresi Enstitüsü Yayını, Ankara.
- Fidan, A. (2010). *Çanakkale Kenti Yerel Seçimlerinin Analizi*. Yayımlanmamış Yüksek Lisans Tezi, Çanakkale: Onsekiz Mart Üniversitesi Sosyal Bilimler Enstitüsü
- Karadoğan, S., Yeşilorman, M. (2008). "Seçim Coğrafyası Çalışmalarında Coğrafi Bilgi Sistemleri Teknolojilerinin Kullanımı: 2007 Referandumu Örneğinde Tematik Harita Analizleri", *Türk Dünyası Araştırmaları Dergisi*, Sayı:176, s.203-222.
- Kiriş, H.M., (2015), "Türkiye'de 'Seçim Sandığı' Tartışmaları: Seçime Katılma Oranlarının Anlamı ve Önemi", *Toplum ve Demokrasi*, 9 (19-20), Ocak-Aralık, s.25-49
- Özözen Kahraman, S. (2007). *Seçimlerin Mekansal Analizi*. Gazi Kitabevi, Ankara.
- TUİK. (2017). *Milletvekili Seçim İstatistikleri (1983-2015)* http://www.tuik.gov.tr/PreTablo.do?alt_id=1061(erişim tarihi: 25.05.2017)

YSK.(2017) Seçim Çevresine Göre Milletvekili Genel Seçimi Sonuçları (1983-2007) (http://www.ysk.gov.tr/ysk/faces/HaberDetay?training_id=YSKPWCN1_4444010920&_afLoop=3640278645003742&_afWindowMode=0&_afWindowId=1127jt6m81_37#%40%3F_afWindowId%3D1127jt6m81_37%26_afLoop%3D3640278645003742%26training_id%3DYSKPWCN1_4444010920%26_afWindowMode%3D0%26_adf.ctrl-state%3D1127jt6m81_58, Erişim Tarihi: 20.04.2017)

YSK (2017) Milletvekili Genel Seçim Arşivi (2011-2015). http://www.ysk.gov.tr/ysk/faces/ GenelSecimler?_afLoop=3130608327318945&_afWindowMode=0&_afWindowId=moqjvy8yk_28#%40%3F_afWindowId%3Dmoqjvy8yk_28%26_afLoop%3D3130608327318945%26_afWindowMode%3D0%26_adf.ctrl-state%3Dq2k8lhd9w_18 Erişim Tarihi: 20.04.2017)