



# Kesit Akademi Dergisi

The Journal of Kesit Academy

ISSN: 2149 - 9225

Yıl: 3, Sayı: 7, Mart 2017, s. 258-297

**Dr. Şerife DURMAZ**

durmazserife@gmail.com

## AKDENİZ BÖLGESİNDE İŞGÜCÜ PİYASASININ ANALİZİ\*

### Özet

Ülkeler bazı kriterler doğrultusunda alt bölgelere ayrılarak mevcut durumlarını daha iyi analiz edebilmektedir. Türkiye’de bölgesel kalkınmanın sağlanması ve diğer ülkelerle uyum amacıyla 2002 yılında Türkiye İstatistik Bölge Birimi Sınıflandırmasına geçmiştir. Bu sınıflandırma neticesinde Akdeniz bölgesi Antalya, Isparta, Burdur illerinden oluşan TR61; Adana, Mersin illerinden oluşan TR62 ve Osmaniye, Kahramanmaraş ve Hatay’dan oluşan TR63 alt bölgelerinden oluşmuştur. Akdeniz bölgesi Türkiye’nin özellikle turizm ve tarım sektörleri açısından en gözde bölgelerinden birisidir. Çalışma bu sektörler başta olmak üzere sektörel açıdan istihdamın, işsizliğin ve işgücüne katılım oranının incelenmesi, istihdamın demografik özelliklerinin değerlendirilmesi açısından önem taşımaktadır. Türkiye’de ki istihdama ilişkin verilerin Akdeniz bölgesiyle olan karşılaştırmalarına yer verilerek bölgenin Türkiye ortalamalarıyla kıyaslanması sağlanmıştır. Bu doğrultuda Akdeniz Bölgesinde en gelişmiş alt bölgenin TR 61 alt bölgesi olduğu bunu TR62 alt bölgesinin takip ettiği çıkarımına varılmıştır. Ayrıca istihdam edilenlerin eğitim durumlarına alt bölgeler açısından bakıldığında ise tüm alt bölgelerde en büyük istihdam payına lise altı eğitimlilerin sahip olduğu görülmüştür.

**Anahtar Kelimeler:** İşgücü, İstihdam, Akdeniz Bölgesi, İşsizlik.

---

\* Bu çalışmanın özeti kısmen 01-02 Aralık 2016 tarihlerinde gerçekleştirilen “16. Ulusal Bölge Bilimi ve Bölge Planlama Kongresi”nde bildiri olarak sunulmuş ve bu çalışmada genişletilmiş ve revize edilmiştir.

## ANALYSIS OF LABOR MARKET IN MEDITERRANEAN REGION

### Abstract

Countries can better analyze their current situations by separating the cities into sub-regions in accordance with some measures. For this reason, in order to ensure regional development and adaptation to other countries, Turkey moved to the Statistical Region Unit Classification in 2002. As a result of this classification, Mediterranean Region is composed of TR61, which consists of Antalya, Isparta, Burdur; TR62 which consists of Adana, Mersin and TR63 sub-regions which consists of Osmaniye, Kahramanmaraş and Hatay.

The Mediterranean region is one of the most popular regions of Turkey, especially in terms of tourism and agriculture sectors. This study is important in terms of the investigation of employment, unemployment and employment participation rate with respect to their industry ve evolution of demographic characteristics of employment. Comparisons of data on employment in Turkey with those of the Mediterranean region have been provided, and the region has been compared with the average of Turkey. In the light of these datas, it is deduced that the TR 61 sub-region which is followed by TR 62 sub-region is the most developed sub-region in the Mediterranean Region. Besides, when the education level of employees is evaluated with respect to the sub-regions it is found that in all sub regions the greatest share of the employees have lower than high school education level.

**Keywords:** Labour force, Employment, Mediterranean, Unemployment.

### GİRİŞ

Bölgelerarası sosyo-ekonomik gelişmişlik farklılıkları, diğer ülkelerde olduğu gibi Türkiye’de de görülmektedir. Kalkınma Bakanlığı verilerine bakılarak genel olarak ülkenin Batı’sında yeralan Marmara, Ege, ortasında yer alan İç Anadolu ve güneyinde yer alan Akdeniz Bölgeleri’nin kendi içinde de gelişmişlik farklılıkları göstermekle birlikte diğer bölgelere nazaran gelişmiş bölgeler olarak tanımlanması mümkündür. Diğer yandan, özellikle Doğu Anadolu, Karadeniz’in dağlık bölgeleri ve Güneydoğu Anadolu’nun bazı yöreleri; refah seviyesi ve istihdam olanakları bakımından Türkiye ortalamalarının oldukça gerisinde kalmaktadır.

Kalkınma Bakanlığınca 2001 yılında illerin sosyo ekonomik gelişmişlik sıralaması (SEGE) çalışması yapılmıştır. Bu Çalışmada kullanılan değişkenlerin teknik ve bilimsel olarak seçiminde şu konulara dikkat edilmiştir.

- İlin ülke içerisindeki ekonomik ağırlığı,
- Sosyal gelişmişlik seviyesi,
- Bireysel zenginlik ve refah düzeyi,
- İl ölçeğinde ekonomik ve sosyal gelişmişlik ile bireysel refah arasındaki denge,
- Veri teminine ilişkin süreklilik.

2011 yılı SEGE verilerine göre Akdeniz Bölgesinde yer alan Antalya 5..sırada Adana 16..sırada, Isparta 21.sırada, Burdur 26..sırada, Mersin 24..sırada ve Kahramanmaraş 60..sırada ve Osmaniye 53. sırada yer almıştır (Kalkınma Bakanlığı, 2013).Antalya özellikle eğitim alanındaki gelişmişlik seviyesi nedeniyle birinci kademe gelişmiş iller arasında bulunmaktadır. Adana nüfusu en yüksek illerden biri olmasına karşın ülkenin doğusundan aldığı göç nedeniyle sıralamada daha aşağılarda yer almıştır. Adana’ da işsizlik oranlarında oldukça yüksektir. Kahramanmaraş imalat sanayii göstergeleri itibarıyla belirli bir gelişmişlik seviyesine ulaşmıştır. Ancak Kahramanmaraş’taki imalat sanayii işyerlerinin Türkiye içindeki payı yüzde 1,1 olmakla birlikte ilin ihracattan aldığı pay yüzde 0,5’te kalarak yeterli seviyede seyretmemiştir.

Kalkınma Bakanlığı illerin ve bölgelerin sosyo-ekonomik gelişmişlik sıralaması araştırmasına göre “Akdeniz Bölgesinde mekansal gelişme, tek bir gelişme kutbunun baskınlığında gerçekleşmemektedir. İktisadi faaliyetler itibarıyla çeşitlilik gösteren Akdeniz’de, birden çok gelişme merkezi ortaya çıkmıştır. Endeks değeriyle ülke ortalaması altında kalan iller Kahramanmaraş ve Osmaniye olmakla birlikte, Akdeniz’de, genel olarak bölge içi bir homojenleşme gözlenmektedir.”denilmektedir.

### 1.1.Türkiye’de İşgücü Piyasasının Tarihi ve Mevcut Durumu

Kurulduğu dönemden 1950’lere kadar tarım toplumu olması sebebiyle düşük işsizlik oranlarına sahip olan Türkiye Cumhuriyeti 1950’ler de hızla gelişen sanayi ekonomisi ile birlikte yüksek işsizlik oranları ile karşı karşıya kalmıştır. İkinci Dünya Savaşı sonrası yurt dışına emek gücü artsa da kırdan kente göç, yetersiz ekonomik büyüme, niteliği eksik ve eğitimi düşük işgücü ve güvenliksiz çalışma işgücü piyasasının yapısal sorunlarının temelini oluşturmuştur (İŞKUR, 2015a: 12).

Planlı ekonomiye geçilen 1963 yılından itibaren izlenen sanayileşme politikası kapsamında politika yöneticileri enflasyonu göze alarak istihdam yaratma politikalarına yönelmiş ancak izlenen istihdam artırıcı politikaların yapısal uyumsuzlukları nedeniyle işsizlik sorunu aşılamadığı gibi iç ve dış göçlere kadar varan istihdam sorunlarını doğurmuştur(Bozdağlıoğlu, 2008: 61).

1980’lerde neo-liberal politikalarla hız kazanan küreselleşme süreciyle birlikte Türkiye işgücü piyasası da etkilenmiş ve işgücü arz ve talebi açısından farklı gereksinimler ve niteliklere ihtiyaç duyulmaya başlanmıştır. “24 Ocak Kararları” ile devletin ekonomideki payı azaltılırken yabancı sermaye girişiyle özelleştirilmenin önü açılmış ve dışa kapalı bir ekonomi şekli olan daha çok 1960- 1980 yılları arasında uygulanan ithal ikamesine dayalı sanayileşme modeli terk edilerek ihracata dayalı sanayileşmeye geçilmiştir (İŞKUR, 2015a: 12). İhracata dayalı ekonomik büyüme stratejisi daha çok nispi fiyatlar ve ücret hadlerine bağlı olarak dış ticarete rekabet imkânlarının genişletilmesine bağlanmıştır. 1980- 1988 yılları arasında reel ücretlerin düşmesine neden olan bu durum ihraç fiyatlarının düşük tutulması amacıyla temel üretim faktörlerinin ve ücretin piyasa şartlarına göre belirlenmesi ve özelleştirmeler sebebiyle devletin işveren olarak ekonomik yaşamdan uzaklaşması sonucu ortaya çıkmıştır. İşsizliğin giderek ağırlaşmasının yanı sıra düşük maliyetli işgücü sağlanması amacıyla hem ücretler aşağıya çekilmiş hem de işçi

hakları ve toplu pazarlık gücü sendikal faaliyetler aslıya alınarak ve toplu pazarlık yerine zorunlu tahkim sistemi getirilerek kontrol altına alınmaya çalışılmıştır (Ay, 2012: 332).

Var olan nüfus artışının gerektirdiği yüksek büyüme hızını gerçekleştirmek, gerçek büyüme hızlarına uygun bir nüfus artışına gidilmesi ya da her ikisinin birlikte gerçekleştirilmesi üzere Türkiye’de üç ana temel üzerine oturtulan işsizlikle mücadele maalesef ki planlı dönemde bu ana etmenlere dayalı bir denge kuramamıştır. Bu sebeple de bu dönemde işsizlik yapısal ve sürekli hale dönüşmüştür. Bunun en büyük sebebi de yukarıda da bahsettiğimiz gibi işsizlik sorununun ekonomik büyümenin bir türevi olarak ele alınması ve ekonomik büyümeyle paralel olarak işsizlik sorunun çözüleceğine inanılması ancak yeterli büyümenin sağlanamamasıdır. Buna ek olarak da tarımda çalışan nüfusun tarım dışı sektörlerle kaydırılması politikasının izlenmesine rağmen diğer sektörlerde istenen istihdam artışının sağlanamaması da bu durumu perçinlemiştir (Bozdağlıoğlu, 2008: 60). Büyümenin işsizlik sorununu tek başına çözememiş olması ve yapısal işsizliğin sürekli artış göstermesi sonucunda yapısal işsizlikle mücadele için “aktif işgücü piyasası politikaları” önemli bir araç olarak ortaya çıkmıştır. 1990’lı ve 2000’li yıllarda yüksek işsiz yaşanmış ve bu dönemlerde gerçekleşen ekonomik büyüme istihdama aynı düzeyde katkı sağlayamamıştır (İŞKUR, 2015a: 13).

2000’li yıllar itibariyle istihdam stratejik yatırımların artırılması ve istikrarlı ekonomik büyümenin gerçekleştirilmesi suretiyle istihdam yaratılması ve işsizliğin azaltılması hedeflerine odaklanmış ve bu doğrultuda Küçük ve Orta Ölçekli İşletmeler (KOBİ)’in istihdam yaratma potansiyellerinden azami ölçüde yararlanılmasına çalışılmıştır (Ay, 2012: 333).

2001 krizi sonrasında uygulanan yapısal reformlar ve ekonomik önlemlerle gerçekleştirilen bu büyüme 2007’de ABD’de başlayan ve Dünyaya yayılan mali küresel kriz ile Türkiye’yi de etkilemiş ve yatırım ile iç ve dış tüketim harcamaları arasındaki dengesizlik ile üretim, ihracat ve istihdam da düşüş gerçekleşmiştir (Olhan, 2011: 4).

Kriz döneminde ağırlık verilen istihdam teşvikleri sonraki yıllarda ihtiyaca göre şekillendirilmiş olup 2015 yılı itibariyle Türkiye’de yürürlükte olan 10 farklı sigorta prim teşviki bulunmaktadır. Bunlar; beş puanlık prim indirimi, yeni bölgesel teşvik sistemi, yurt dışı istihdam teşviki, engelli istihdamının teşviki, kültür yatırımları teşviki, Ar-Ge yatırımları teşviki, bölgesel yatırım teşviki, kadınlar, gençler ve mesleki yeterlilik belgesi sahipleri için istihdam teşviki, işsizlik ödeneği alanların istihdamı teşviki ve işbaşı eğitim programları teşviki olmakta olup bu teşviklerin son üç tanesi işsizlik fonundan karşılanmaktadır (İŞKUR, 2015a: 14).

Bu bilgiler doğrultusunda Türkiye’de işgücü piyasasının mevcut durumuna 2015 yılı temel işgücü piyasası verileri ile bakılacak olursa;

**Tablo 1: Temel İşgücü Göstergeleri**

		Toplam	Erkek	Kadın
15-64 Yaş Grubu	İşgücüne Katılma Oranı (%)	56,1	77	35
	İstihdam Oranı (%)	50,2	69,8	30,5
	İşsizlik Oranı (%)	10,5	9,4	12,9
15-24 Yaş Grubu (Genç Nüfus)	İşgücüne Katılma Oranı (%)	42	54,2	29,8
	İstihdam Oranı (%)	34,2	45,2	23,2
	İşsizlik Oranı (%)	18,5	16,5	22,2

**Kaynak:** TÜİK, 2016.

İşgücüne katılma oranı; üreten nüfusun çalışabilir yaş aralığındaki toplam nüfusa oranını ifade ederken, istihdam oranı; çalışanların, çalışabilir yaştaki nüfusa oranını ifade etmektedir.

İşgücü piyasasında emek arzında bulunan 15-64 yaş grubunda işgücüne katılma oranı toplam %56.1'dir. Cinsiyetler açısından bakıldığında ise erkeklerin %77'si, kadınlarında %35'i işgücüne katılmaktadır. Bu yaş grubunda istihdam oranı ise toplamda %50.2 iken erkeklerde %69.8 ve kadınlarda %30.5'dir. İşsizlik oranlarına bakıldığında ise bu yaş grubunda ki toplam işsizlik oranı %10.5'dir. Erkeklerde işsizlik oranı %9.4 iken kadınlarda işsizlik oranı %12.9'dur.

Genç nüfus olarak kabul edilen 15-24 yaş grubunda ise toplam iş gücüne katılma oranı %42'dir. Erkeklerde işgücüne katılma oranı %54.2, kadınlarda ise %29.8'dir. İstihdam oranlarına bakıldığında ise toplam istihdam oranı %34.2 iken cinsiyetler açısından bakıldığında erkeklerin istihdam oranı %45.2 ve kadınların ki %23.2'dir. İşsizlik oranlarına bakıldığında ise toplam işsizlik oranı %18.5 iken erkeklerde işsizlik oranları %16.5 ve kadınlarda işsizlik oranı %22.2'dir.

İşgücüne katılma oranı 15-64 yaş grubundan daha az olmakla birlikte bu yaş grubuyla karşılaştırıldığında da 15-24 yaş grubunun işsizlik oranı hem toplamda hem de her iki cinsiyet içinde neredeyse iki katıdır. Ayrıca 15-64 yaş grubunda kadınların işgücüne katılma oranları erkeklerinkinin yarısından bile azken bu fark gençlerde (15-24) de açıkça görülmektedir. İşgücüne katılma oranlarıyla paralellik gösteren istihdam oranları da kadınlar için yine erkeklerle göre oldukça azdır.

**Tablo 2: 15-64 Yaş Grubunda Eğitim Durumu ve Cinsiyete Göre İşgücüne Katılma Oranı, İstihdam Oranı ve İşsizlik Oranı (%)**

	İşgücüne Katılma Oranı			İstihdam Oranı			İşsizlik Oranı		
	Toplam	Erkek	Kadın	Toplam	Erkek	Kadın	Toplam	Erkek	Kadın
Okuma Yazma Bilmeyen	26,6	46,5	22,9	24,9	40,3	22,1	6,2	13,4	3,4
Okuma Yazma Bilen Fakat Bir Okul Bitirmeyen	39,7	75,9	25,3	34,7	63,7	23,2	12,6	16,1	8,4
İlkokul	54,8	79,7	31,2	50,2	72,8	28,7	8,5	8,7	8
İlköğretim	52,1	72,3	28	44,4	61,8	23,8	14,7	14,5	15,1
Ortaokul Veya Dengi Meslek Ortaokul	46,5	63,6	21	41,8	58,1	17,5	10,2	8,7	16,7
Genel Lise	55,2	73	33,3	48,3	66	26,6	12,5	9,5	20,3
Lise Dengi Mesleki Okul	67,1	82,9	42,1	60,2	76,5	34,5	10,3	7,7	18,1
Yüksek Öğretim	82	89,4	72,9	73	82,6	61	11	7,6	16,3

**Kaynak:** TÜİK, 2016.

İşgücü piyasasında en büyük grubu oluşturan 15-64 yaş grubunda her iki cinsiyette de toplamda da eğitim seviyesi arttıkça işgücüne katılma oranı da istihdam oranı da artmaktadır. Ancak istisnai bir durum olarak ortaokul veya dengi meslek ortaokulu mezunları ile ilköğretim mezunlarının işgücüne katılım oranı ve istihdam oranı ilköğretim mezunlarının işgücüne katılım oranı ve istihdam oranının altında seyretmektedir. Eşit düzeyde bir eğitim seviyesi olan ilköğretim ve ortaokul veya dengi meslek ortaokulu mezunları karşılaştırıldığında ilköğretim mezunlarının işgücüne katılma oranları ve istihdam oranlarının hem toplam da hem de her iki

cinsiyette de daha fazla olduğu görülmektedir. Ancak benzer bir karşılaştırma genel lise ve lise dengi mesleki okul arasında yapıldığında meslek lisesi mezunlarının işgücüne katılma oranları ve istihdam oranlarının daha fazla olduğu görülmektedir.

İstihdam oranlarında dikkat çeken en önemli unsur ise kadınların istihdam oranının en fazla olduğu yüksek öğretim mezunu istihdam oranı olan %61'in, erkeklerin istihdam düzeyinin en düşük olduğu ilköğretim mezunu istihdam oranı olan %61.8'in bile altında olmasıdır. Ayrıca kadınlarda yüksek öğretim mezunu istihdam oranından sonra gelen en yüksek istihdam oranı olan lise dengi mesleki okul istihdam oranının %34.5 olması ve diğer eğitim seviyelerdeki istihdam oranının daha düşmesi de dikkat çekmektedir. Bu durumda hangi eğitim seviyesinde olursa olsun kadınların erkeklere göre oldukça az istihdam edilmesinin kadınların sadece eğitim seviyesiyle açıklanamayacağını, toplumsal ve sosyal etkenlerin işgücü piyasasında oldukça etkili olduğunu ve devletin bu durumu göz önünde bulundurarak kadınların istihdamını artırıcı önlemleri daha fazla alması gerektiğini gözler önüne sermektedir.

Eğitim seviyesi ile paralel şekilde artan işgücüne katılım oranı ve istihdam oranı bize mesleki eğitimin payının artması ve yükseköğretimleşme eğiliminin artmasıyla bu oranların daha ileri ki günlerde de daha da artacağını göstermektedir. Çünkü mesleki eğitimle eğitimin niteliği yükseköğretim ile de düzeyi arttırılmaktadır. Bu durum ekonominin yeni işgücü arzına karşı istihdam yaratmasına yardımcı olmakta ve işgücünün sayı ve vasıf seviyesi açısından derinlik oluşturarak işletmelerin rekabet gücünü arttırmada ve verimliliğe olumlu katkı sağlamaktadır (Demircan, 2012: 8-9).

Düşük istihdam sorunu daha çok tarım sektörünün payının azalması sonucu bu sektörden kopan kişileri absorbe edecek bir sanayi ve hizmet sektörünün yeterince iş olanağı yaratamamasından kaynaklanmaktadır. İstihdam sektörünün %50'sinden fazlası hizmet sektöründe çalışmasına rağmen bu oran gelişmiş ülkelerin altında seyretmektedir (Olhan, 2011: 8). Cinsiyetler özelinde duruma bakıldığında ise; kadınlar kırdan kente sonucunda kentsel ekonominin talep ettiği vasıflara sahip olmaması nedeniyle işgücü piyasasından çekilmekte ve işgücü piyasasına genel katılımı zaten düşük olan kadın işgücünün daha da azalmasına neden olmaktadır. Erkek işgücü ise kırsalda gizli işsiz konumundayken kente göç edince açık işsiz konumuna gelmekte ya da enformel sektörde (simitçi, işportacı,...) yerlerini almaktadırlar (Tanas Karagöl ve Akgeyik, 2011: 8).

Dikkat çeken bir durum ise genel lise düzeyine kadar eğitim seviyesi arttıkça işsizlik oranının artmasıdır. Bu durumun genel kabul gören eğitim seviyesi artışının işsizliği azaltması beklentisiyle uyuşmamasının sebebinin neden kaynaklandığını ortaya koymak işgücü piyasası tespitleri açısından önem taşımaktadır.

**Tablo 3: 15-64 Yaş Grubunda İstihdamın İşteki Durumuna Göre Dağılımı (Bin)**

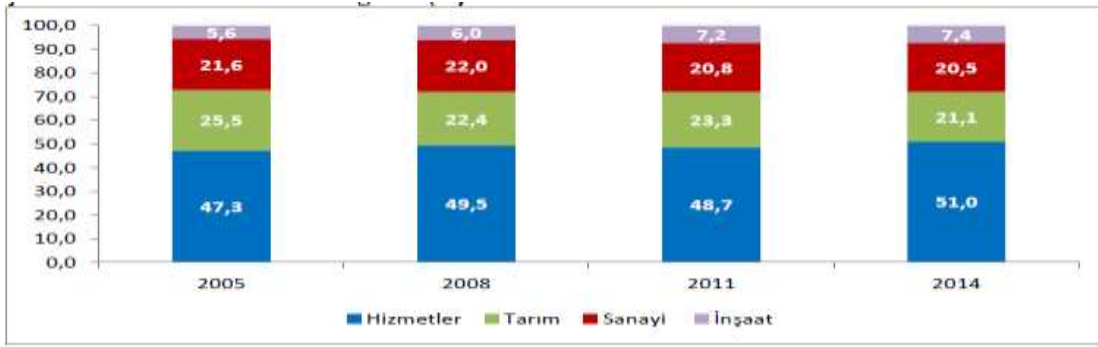
Sektörler	Toplam
Ücretli, Maaşlı Veya Yevmiyeli	17732
İşveren	1134
Kendi Hesabına	4038
Ücretsiz Aile İşçisi	2987

**Kaynak:**TÜİK, 2016.

Ücretli, maaşlı veya yevmiyeli olarak istihdam edilenler 17.732.000 kişiyle oldukça büyük bir paya sahipken bunu 4.038.000 kişiyle kendi hesabına çalışanlar, 2.987.000 kişiyle ücretsiz aile işçileri ve 1.134.000 kişiyle işverenler oluşturmaktadır. İstihdamın işteki durumuna göre dağılımından da anlaşıldığı üzere çok büyük bir kısmı oluşturan ücretli ve maaşlı çalışanlar işgücü piyasasında meydana gelebilecek değişimlerden oldukça fazla etkilenecek bir kesimi oluşturmaktadır. Bu nedenle ekonomide meydana gelebilecek herhangi bir dalgalanma işgücü piyasalarını oldukça etkileyebilmektedir.

İstihdamın sektörlere göre dağılımına gelindiğinde öncelikle yıllar itibariyle sektörlerin istihdama katkısı ve 2015 yılına kadar istihdamın sektörel dağılımına bakmak 2015 yılı verilerini yorumlamaya yardımcı olacaktır.

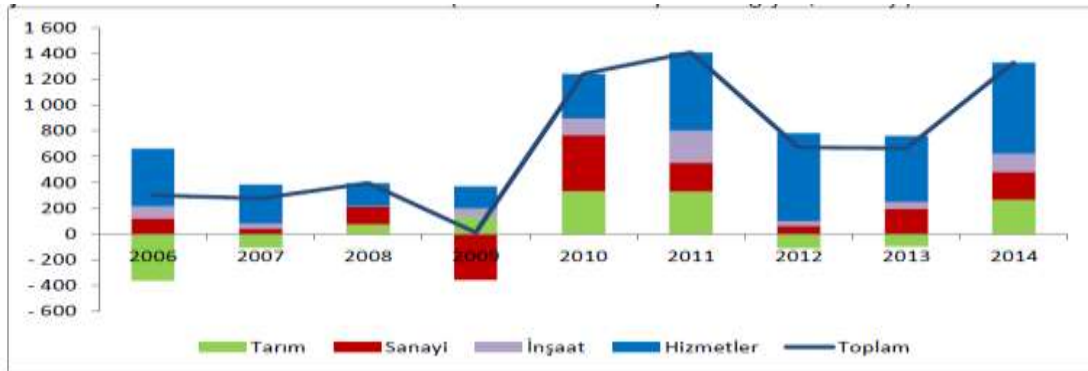
**Grafik 1: Yıllar İtibariyle İstihdamın Sektörel Dağılımı**



**Kaynak:** İŞKUR, 2015a: 20

Yıllar itibariyle istihdamın sektörel dağılımına bakıldığında hizmet sektörünün ağırlığı tüm yıllarda görülmektedir. Bunu öncelikle tarım sektörü ve yakın bir oranda da sanayi sektörü takip etmektedir. İnşaat sektörü ise oldukça küçük bir paya sahiptir.

**Grafik 2: Sektörlerin İstihdama Katkıları (Bir Önceki Yıla Kıyasla Değişim, Bin kişi)**



**Kaynak:** İŞKUR, 2015a: 19

Yıllar itibariyle ana sektörlerdeki istihdamın değişimi incelendiğinde; Bir önceki yılın aynı dönemine kıyasla 2006 yılında istihdam edilenlerin sayısında ortaya çıkan artıştan en çok hizmet sektörü payını alırken tarım sektöründe istihdamda azalma gerçekleşmiştir. Bir sonraki



yılda istihdamdaki artış bir önceki yıla göre daha az olsada yine en büyük payı hizmet sektörü almakta olup yine tarım sektöründen bir uzaklaşma gerçekleşmiştir. 2008 yılında tüm sektörlerde istihdama katkısı pozitif olmakla birlikte tarım sektörü ilk defa pozitif katkı sağlamış ve inşaat sektörünün sağladığı katkı tüm yıllardaki en düşük düzeyine sahip olmuştur. 2008 krizinin etkileri hemen sanayi sektöründe görülmüş ve işverenlerin işten çıkarmalarının ne kadar çok olduğu ortaya çıkmıştır. Sanayi sektörünün katkısında çok ciddi azalma görülmekle birlikte tarım sektörünün ve inşaat sektörünün istihdama etkisi artmış hizmet sektörünün katkısı ise bir önceki yıla göre azalmakla birlikte yinede inşaat sektöründen daha büyük bir paya sahip olmuştur. 2010 yılından itibaren sanayi sektörünün toparlanması ve işsizlerin bir kısmının kalifiye işgücü gerektirmeyen bir sektör olması nedeniyle tarıma kaymasıyla birlikte bu iki sektörün istihdama yapmış olduğu katkı oldukça artmıştır. Bu artıştan yine hizmet sektöründe etkilenmiş ve istihdama sağladığı katkıda artış olmuştur. 2011 yılında tarım sektörünün katkısı bir önceki yıl kadarken sanayi sektörünün sağladığı katkıda pozitif yönlü olmakla birlikte bir düşüş gerçekleşmiş ve öncelikle hizmet sektöründe olmak üzere tarım sektöründe de ciddi artış gerçekleşmiştir. 2012 yılı itibariyle tüm yıllarda sürükleyici sektör hizmet sektörü olmuş ve tarım sektöründen yine bir kaçışın gerçekleştiği ve tarım sektörünün istihdama katkısının negatif olduğu sanayi ve inşaat sektörünün katkısının neredeyse yok denecek kadar azaldığı görülmektedir. 2013 yılında tarım sektörünün istihdama katkısı yine negative olmakla birlikte sanayi sektörünün payı artmış ancak yinede istihdama en büyük katkısı bir önceki yıla göre yine hizmet sektörü sağlamıştır. 2014 yılında ise tarım sektörünün katkısı pozitif yönlü katkıya dönüşerek inşaat ve sanayi sektöründen daha büyük paya sahip olmuştur. Ancak bu yılda da yine sürükleyici sektör hizmet sektörü olmuştur.

Özetleyecek olursak pek çok ülkede süreç tarım toplumundan sanayi toplumuna oradan da hizmet sektörünü ağırlıklı olduğu bir topluma yönelim şeklindeyken Türkiye’de süreç tarım sektöründen daha çok hizmet sektörüne geçiş yapmış, sanayi sektörü ise sürecini tamamlayamadan yerini hizmet sektörüne bırakmıştır. Bunda sanayi sektörünün daha çok teknoloji ve sermaye gerektiren bir sektör olması ve Türkiye’nin de daha çok emek yoğun bir ülke olmasının etkisi oldukça büyüktür.

**Tablo 4: 15-64 Yaş Grubunda İstihdamın Sektörlere Göre Dağılımı (Bin)**

Sektörler	Toplam
Tarım	4952
Sanayi	5297
İnşaat	1900
Hizmet	13743

**Kaynak:**TÜİK, 2016.

Bir dönem tarım toplumu olan Türkiye’nin geçirmiş olduğu değişim 2015 yılı itibariyle istihdamın sektörel dağılımında da görülmektedir. Bu dağılımda en yüksek payı 13.743.000 kişiyle hizmet sektörü alırken bunu 5.297.000 kişiyle sanayi sektörü, 4.952.000 kişiyle tarım sektörü ve 1.900.000 kişiyle de inşaat sektörü takip etmektedir.



**Tablo 5: 15-64 Yaş Grubunda İşgücüne Dâhil Olmayanların Nedenlerine Göre Dağılımı (Bin)**

	Toplam	Erkek	Kadın
İş Bulma Ümidi Yok	665	407	258
İş Aramayıp Çalışmaya Hazır Olan/Diğer	1639	527	1112
Mevsimlik Çalışıyor	83	24	59
Ev İşleri İle Meşgul	10285	-	10285
Eğitim Ve Öğretime Devam Ediyor	4486	2211	2275
Emekli	2300	1673	627
Özürlü, Yaşlı Veya Hasta	1496	731	765
Ailevi Ve Kişisel Nedenler	1467	200	1267
Diğer	230	160	70

**Kaynak:** TÜİK, 2016.

15-64 yaş grubunda işgücüne dâhil olmayanların nedenlerine bakıldığında ise en büyük payını 10.285.000 kişi ile kadınların ev işleri ile meşgul olması alıyor. Bu verilerde erkekler için bir verinin olmaması da bir nebze ev işlerinin kadınların görevi gibi görüldüğünü gösteriyor. Daha sonraki gerekçe ise eğitim ve öğretime devam ediyor olmak iken bu gerekçe erkekler için en fazla tercih edilen gerekçeyi oluşturmaktadır. Toplam gerekçelerde üçüncü sıradaki gerekçe emekli olmakken, dördüncüsü iş aramayıp çalışmaya hazır olma durumu, beşincisi engelli, yaşlı ya da hasta olma hali, altıncısı ailevi ve kişisel nedenler, yedincisi iş bulma ümidinin olmaması ve sonuncusu mevsimlik çalışıyor olmaktır.

**Tablo 6: 15-64 Yaş Grubunda İş Arama Sürelerine Göre İşsizler (Bin)**

İş Arama Süresi	Toplam
1-2 Ay	1261
3-5 Ay	706
6-8 Ay	326
9-11 Ay	111
1 Yıl Ve Daha Fazla 2 Yılda Az	455
2 Yıl Ve Daha Fazla 3 Yılda Az	129
3 Yıl Ve Daha Fazla	51

**Kaynak:** TÜİK, 2016.

2015 verilerine göre 15-64 yaş gurubundaki işsizlerin en büyük payını oluşturan 1.261.000 kişi 1-2 ay süreyle iş ararken 706.000 kişi 3-5 ay, 455.000 kişi 1 yıldan fazla 2 yıldan az, 326.000 kişi 6-8 ay, 129.000 kişi 2 yıldan çok 3 yıldan, 111.000 kişi 9-11 ay süreyle ve 51.000 kişi de 3 yıldan daha fazla süreyle iş aramaktadır.

## 1.2. Türkiye İstatistik Bölge Birimleri Sınıflandırması

Ekonomik kalkınma her ülke için ortak hedeftir. Ekonomik kalkınma ile ekonomik büyüme, eşitsizliğin azaltılması ve yoksulluğun önlenmesinin yanında halka özgü davranışlarda, sosyal yapıda ve ulusal kurumlarda temel değişimlere neden olan çok boyutlu bir süreç olarak tanımlanmaktadır. Ekonomik büyüme sağlanırken de öncelikli olarak sermaye birikiminin, üretimin ve buna bağlı olarak kişi başı gelirin arttırılması hedeflenmektedir. Artık günümüzde büyüme ile birlikte kalkınma kavramında bir somutlaştırma ve ölçülebilir kılma çabası olmakta ve bu doğrultuda bir çok çalışma yapılmaktadır (Yılmaz v.d., 2006: 55).

Ulusal kalkınmaya temel teşkil eden bölgesel kalkınma; belirli bir bölgenin ekonomik ve sosyo- kültürel yapısını değiştirmek olarak tanımlanmaktadır. Bölgesel ve yerel kalkınmanın sağlanması her ne kadar ekonomik kalkınmaya bağlı olsa da bölgesel kalkınma top yekün ülke kalkınmasına göre daha karmaşık bir ilişki ağı içermektedir. Yerel kalkınma da bölgesel kalkınma ile paralellik göstermektedir (Şengül v.d., 2013: 76).

Bölgesel kalkınmanın Türkiye’de sağlanması ve AB ile uyum amacıyla 22 Eylül 2002’de 24884 sayılı Resmi Gazete’de yayınlanan bir Bakanlar Kurulu Kararnamesi ile Türkiye İstatistik Bölge Birimi Sınıflandırması (İBBS) adı verilen bir sınıflama üç kademe bölgeye ayrılmıştır. Avrupa Birliği’nde NUTS kısaltması ile kullanılan bu sistem beş kademeli olarak tanımlanmakla birlikte Türkiye’de üç kademe şeklinde kullanılmaktadır.

Gazetede bu bölge birimleri sınıflandırılma gerekçesi olarak; “Bölgesel istatistiklerin toplanması, geliştirilmesi, bölgelerin sosyo-ekonomik analizlerinin yapılması, bölgesel politikaların çerçevesinin belirlenmesi ve Avrupa Birliği Bölgesel İstatistik Sistemine uygun karşılaştırılabilir istatistiki veri tabanı oluşturulması amacıyla ülke çapında İstatistiki Bölge Birimleri Sınıflandırmasının tanımlanmasına ilişkin ekli Kararın yürürlüğe konulması; Devlet Bakanlığı’nın 12/8/2002 tarihli ve 1400 sayılı yazısı üzerine, Bakanlar Kurulu’nca 28/8/2002 tarihinde kararlaştırılmıştır” denmektedir. Burada amaçlanan bölgesel istatistiklerin toplanması, geliştirilmesi, bölgelerin sosyo- ekonomik analizlerinin yapılması, bölgesel farklılıkları gidermek için etkin bölgesel politika oluşturmak ve AB Bölgesel İstatistik Sistemine uygun karşılaştırılabilir istatistiki veri tabanının oluşturulması olmakla birlikte AB Bölgesel Politikasına uyum sağlamak ile AB’nin sağladığı mali desteklerden faydalanmak da diğer amaçlar arasında sayılabilir.

İBBS’lerin tanımlanmasına ilişkin Bakanlar Kurulu Kararı ile 81 il Düzey III; ekonomik, sosyal ve coğrafi benzerlik gösteren komşu iller gruplandırılarak 26 adet Düzey II ve Düzey II’lerin gruplandırılmasıyla oluşturulan 12 adet Düzey I oluşturulmuştur. İBBS’lerin tanımlanmasında nüfus, coğrafya, bölgesel kalkınma planları, temel istatistiki göstergeler ve illerin sosyo- ekonomik gelişmişlik sıralamaları dikkate alınmaktadır. Akdeniz Bölgesine ait sınıflandırma da aşağıda verilmiştir.

Tablo 7: İBBS’ye Göre Sınıflandırılmış Akdeniz Bölgesi

Kod	Düzey 1	Kod	Düzey	Kod	Düzey
TR6	Akdeniz	TR61	Antalya alt bölgesi	TR611	Antalya
				TR612	Isparta
				TR613	Burdur
		TR62	Adana alt bölgesi	TR621	Adana
				TR622	Mersin
		TR63	Hatay alt bölgesi	TR631	Hatay
				TR632	Kahramanmaraş
				TR613	Osmaniye

**Kaynak:** TÜİK

### 1.3. Akdeniz Bölgesi İşgücü Piyasası Durumu

Bölgesel ve yerel kalkınmayı sağlayacak en önemli kriterlerden birisini ilin ekonomik performansı oluşturmaktadır. Çünkü bu illere sağlanan kaynak ve kamu yatırımları ile orada

yaşayan kişilerin yaşam standartlarını yükselterek sürekli kılmak devletin önemli görevlerinden birini oluşturmaktadır. Dünya da ki örneklerde de görülmektedir ki gelişmemiş ülkelerde devlet tarafından yapılmış olan kamu yatırımları ve yardımları verimli kullanılmadığı süreçte geri dönüşü sağlanamamaktadır. Bu nedenle yapılan yatırımın büyüklüğünden ziyade verimliliği önemlidir. Çünkü verimsiz bölgelere yapılan geri dönüşü olmayan yatırımların başka bölgelerde daha verimli bir şekilde değerlendirilerek ülke ekonomisine kazandırılması mümkündür (Şengül v.d., 2013: 79). Bir bölgede pek çok değişken kalkınmayı etkilerken işgücü piyasası bunda büyük etkiye sahiptir.

TR6 ile adlandırılan Akdeniz Bölgesinde TR61 olarak adlandırılan Antalya, Isparta ve Burdur'dan oluşan Antalya alt bölgesi, Adana ve Mersinden oluşan TR62 isimli Adana alt bölgesi ve Hatay, Kahramanmaraş ve Osmaniye'den oluşan TR63 olarak adlandırılan Hatay alt bölgesinden oluşmaktadır. Öncelikli olarak bölgenin geneline sonrada alt bölge ve illerin işgücü durumlarına bakarak işgücü piyasasının durumu ortaya koyulabilir.

**Tablo 8: Akdeniz Bölgesi İllerinin 2013 Yılı İtibariyle Temel İşgücü Göstergeleri**

BÖLGE KODU	BÖLGE ADI	İl bazında temel işgücü göstergeleri : İşgücüne katılma oranı (%)	İl bazında temel işgücü göstergeleri : İşsizlik oranı (%)	İl bazında temel işgücü göstergeleri : İstihdam oranı (%)
TR611	Antalya	57,5	7,9	52,9
TR612	Isparta	54,2	8,7	49,5
TR613	Burdur	58,9	6,9	54,9
TR621	Adana	49,9	13,2	43,3
TR622	Mersin	50,7	12,4	44,4
TR631	Hatay	45,9	12,2	40,3
TR632	Kahramanmaraş	47	11,6	41,5
TR633	Osmaniye	43,9	14	37,8

**Kaynak:** TÜİK, 2016.

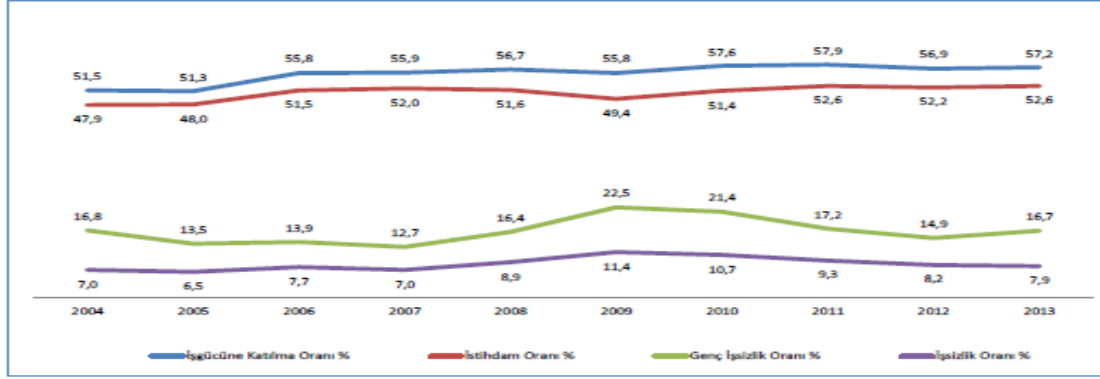
Bölgeye ait ulaşılabilen temel işgücü göstergeleri en son 2013 yılına aittir. Bölgenin genel durumunu ortaya koyabilmek açısından temel işgücü göstergelerine 2013 yılı verileri ile bakıldığında en yüksek işgücüne katılma ve istihdam oranına sahip ilin Burdur, en düşük ilinde Osmaniye olduğu görülmektedir. İşsizlik oranına bakıldığında ise de en düşük oranın Burdur ili en yüksek oranında Osmaniye olduğu görülmektedir. TR61 bölgesi işgücüne katılma ve istihdam oranlarında en yüksek oranlara sahip üç ili oluştururken işsizlik oranlarında da Akdeniz bölgesinde en düşük orana sahip alt bölgedir. Ardından en yüksek işgücüne katılma oranı ve istihdam oranında TR62 bölgesini oluşturan iller sırasıyla Mersin ve Adana TR61 bölgesi illerini takip etmektedir. Ancak işsizlik oranları açısından bakıldığında ise TR61 bölgesini en düşük işsizlik oranlarıyla Kahramanmaraş ve Hatay takip etmektedir. En düşük işgücüne katılma ve istihdam oranının ve en yüksek işsizlik oranının TR63 alt bölgesinde yer alan Osmaniye ilinde olduğu görülmektedir. İllerin yıllar itibariyle nüfus ve göç durumuna bakmakta bölge hakkında daha net bilgi sahibi olmak açısından yardımcı olmaktadır.

### 1.3.1. TR 61 Bölgesi

Batı Akdeniz Bölgesi olarak da adlandırılan TR 61 bölgesi Antalya, Isparta ve Burdur'u kapsamaktadır. Bölge 2011 yılında Kalkınma Bakanlığı tarafından hazırlanan "İllerin ve Bölge-

lerin Sosyo- Ekonomik Gelişmişlik Sıralaması Araştırması'na göre 5. Sırada yer almıştır. Bölgeye dahil olan illerden Antalya 5. sırada, Isparta 21. sırada ve Burdur 26. sıradadır.

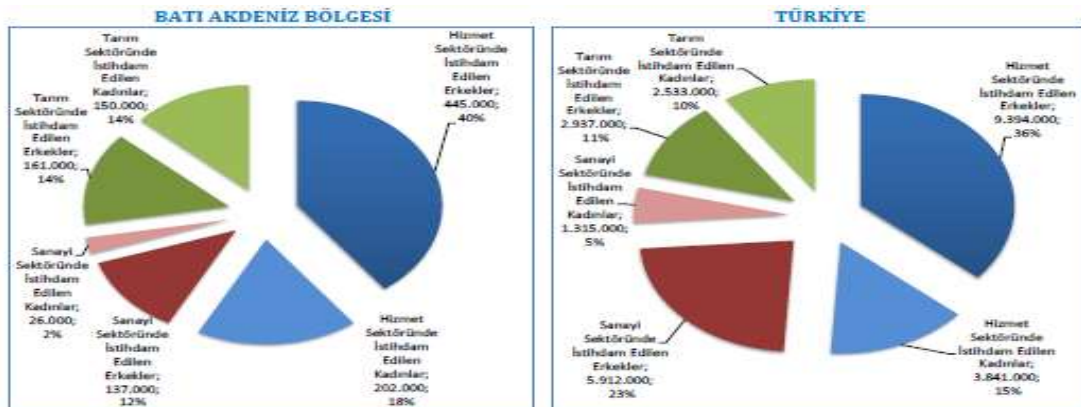
**Grafik 3: Batı Akdeniz Bölgesi Temel İşgücü Göstergeleri (Oran - %)**



Kaynak: BAKA, 2016: 24

Bölgenin 2004- 2013 yılları arasındaki işgücüne katılma oranı, istihdam oranı, genç işsizlik oranı ve işsizlik oranlarına bakıldığında; en yüksek işsizlik oranına 2009 yılında görülürken en yüksek genç işsizliği de aynı yılda görülmektedir. Yine aynı yılda istihdam oranında düşerken işgücüne katılma oranı da düşmektedir. Ayrıntılı olarak bakıldığında 2008 - 2009 yılları arasında istihdam oranı %2.2 oranında azalırken işgücüne katılma oranı %0.9 oranında azalmış, işsizlik oranı %2.5 oranında artarken genç işsizliği %5,9 oranında artmıştır. Yani gençler işsizlikten neredeyse yetişkinlere göre iki katdan daha fazla etkilenmiştir. Bu da dezavantajlı olan gençlerin işgücü piyasasında yaşadığı problemleri ortaya koyarken ilk gözden çıkartılan grubu oluşturduklarını da göstermektedir. 2009 yılında meydana gelen bu ani değişim oranları ise 2008 küresel ekonomik krizinden kaynaklanmaktadır.

**Grafik 4: TR 61 Bölgesinde ve Türkiye Geneline İstihdamın Sektörler ve Cinsiyet Ayrımında Dağılımı (Kişi ve Oran)**

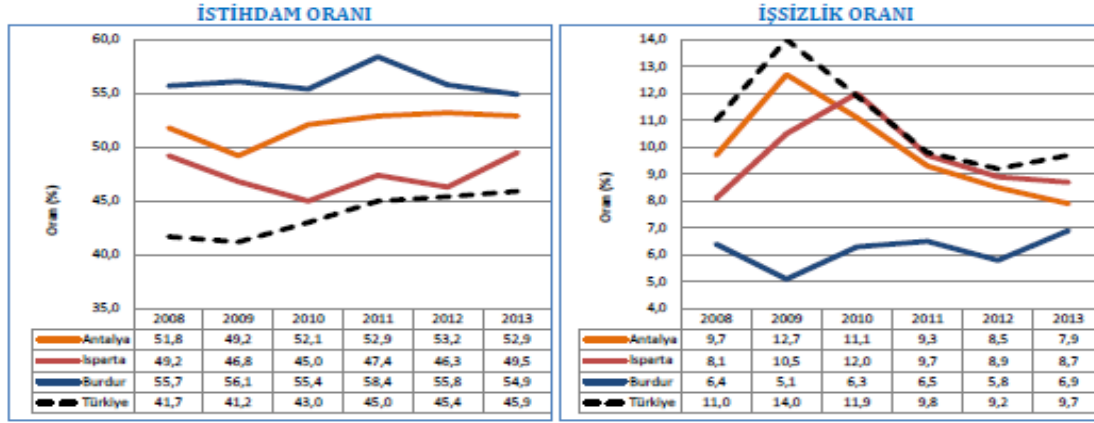


Kaynak: BAKA, 2016: 20

TR61 bölgesi ve Türkiye 2014 yılı verilerini karşılaştıracak olursak; Türkiye'de tarım sektöründe istihdam edilen kadın oranı %10 , erkek oranı da %11 iken TR61 bölgesinde tarım

sektöründe istihdam edilen kadın ve erkek oranı %14'dür. Türkiye'de sanayi sektöründe istihdam edilen Kadın oranı %5, erkek oranı %23 iken TR61 bölgesinde sanayi sektöründe istihdam edilen Kadın oranı %2, erkek oranı ise %12'dir. Hizmet sektöründe Türkiye rakamlarına bakıldığında hizmet sektöründe istihdam edilen Kadın oranı %15, erkek oranı %36'dır. TR61 bölgesinde ise; hizmet sektöründe istihdam edilen Kadın oranı %18, erkek oranı ise %40'dır. Buradanda görüldüğü gibi TR 61 bölgesi hizmet sektörü ve tarım sektöründe Türkiye ortalamasının üzerinde seyreden sektörlerdir. Çalışan sayısında en fazla çalışana sahip olan perakende ve konaklama sektörleride bu durumu desteklemektedir. 2015 yılında bölgedeki nüfusun 2.288.456 kişisini Antalya, 421.766'sını Isparta ve 258.339'unu Burdur'un oluşturduğu göz önünde bulundurulursa Antalya ilinin turizm ve tarım sektöründe ki ağırlığı istihdamın sektörel dağılımında da etkisini gösterdiği aşıkardır.

Grafik 5: TR61 Alt Bölgesi İlleri İstihdam Oranı ve İşsizlik Oranı (%)



Kaynak: BAKA, 2016: 25

TR61 bölgesi illerinin ve Türkiye'nin 2008- 2013 yılları arasındaki istihdam oranı ve işsizlik oranına bakıldığında tüm illerin istihdam oranının her yıl Türkiye istihdam oranından fazla olduğu ve yine tüm illerin tüm yıllarda işsizlik oranlarının Türkiye işsizlik oranının altında olduğu görülmektedir. Sadece Isparta ilinin işsizlik oranı 2012 yılında %12 ile %11.9 olan Türkiye ortalamasının çok az üzerinde kalmıştır. İstihdam oranında da işsizlik oranında da en başarılı il açık bir farkla Burdur olmuştur. Isparta ili ise 2008 krizinden en fazla etkilenen il olmuş ve bu yıldan itibaren 2010 yılına kadar istihdam oranı düşmüş ve işsizlik oranı tüm iller arasında en yüksek orana ulaşmış ve Türkiye oranını aşmıştır. Burdur'da ise 2008 krizinin etkileri neredeyse hiç görülmemiştir denebilir. 2009 yılında istihdam oranı artmış ve 2009 yılında diğer illerde ve Türkiye'de işsizlik oranı en yüksek oranlarına ulaşırken Burdur'da en düşük oranı görmüştür. Grafikten de görüldüğü üzere 2008-2013 yılları arasında en iyi performansı gösteren il Burdur olurken en kötü performansı Isparta ili göstermiştir.

Tablo 9: TR61 Bölgesi Eğitim Durumuna Göre İstihdam Verileri

İŞGÜCÜ (BİN)	Erkek(15+)	Okuma Yazma Bilmeyen	2014	6
			2015	6
		Lise Altı Eğitimliler	2014	463
			2015	454
		Lise Ve Dengi Meslek Okulu	2014	186
			2015	181
	Yüksek Öğretim	2014	141	
		2015	161	
	Kadın(15+)	Okuma Yazma Bilmeyen	2014	21
			2015	22
		Lise Altı Eğitimliler	2014	242
			2015	223
		Lise Ve Dengi Meslek Okulu	2014	69
			2015	69
	Yüksek Öğretim	2014	95	
		2015	109	
	Erkek(15-64)	Okuma Yazma Bilmeyen	2014	4
			2015	5
		Lise Altı Eğitimliler	2014	442
			2015	437
		Lise Ve Dengi Meslek Okulu	2014	186
			2015	180
	Yüksek Öğretim	2014	140	
		2015	160	
Kadın(15-64)	Okuma Yazma Bilmeyen	2014	17	
		2015	17	
	Lise Altı Eğitimliler	2014	239	
		2015	219	
	Lise Ve Dengi Meslek Okulu	2014	69	
		2015	68	
Yüksek Öğretim	2014	95		
	2015	109		

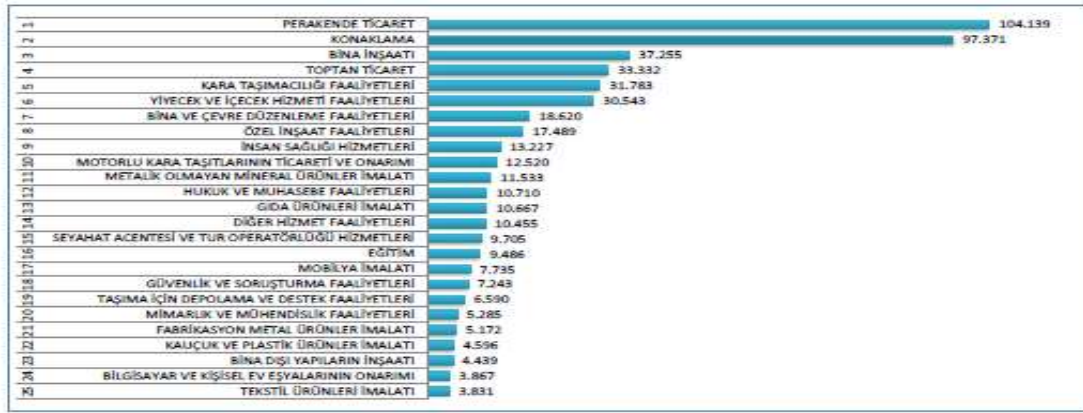
**Kaynak:** TÜİK

TR 61 Bölgesinde istihdamın eğitim durumuna göre dağılımında 15 yaş ve üstü yaş grubu ile 15-64 yaş grubu erkeklerde istihdamda ilk sırayı lise altı eğitimliler almakta olup bunu lise veya dengi meslek okulu mezunları ve daha sonra da üniversite mezunları takip etmektedir. 15 yaş üstü grupta da 15-64 yaş grubu kadınlarda ise istihdamda ilk sırada lise altı eğitimliler olsa da erkeklerden farklı olarak ikinci sırada yükseköğrenim mezunları, üçüncü sırada ise lise veya dengi meslek okulu mezunları yer almaktadır. Bu durum bölgede eğitim gerektirmeyen işlerde istihdam oranlarının fazla olduğunu kişilerin istihdamının vasıfsız mesleklerde sağlandığını göstermektedir. Ancak veriler doğrultusunda dikkat çeken bir başka bulgu ise 2014 yılından 2015 yılına kadar her iki cinsiyette de lise altı eğitimlilerin sayısının çoğu

grupta azaldığı yada sabit kaldığı ve yükseköğretim mezunu sayısının arttığıdır. Bu doğrultuda işgücü piyasasında oluşabilecek olan vasıflı işgücü ihtiyacının zamanla kısmen de olsa karşılanabileceği görüşü desteklenmektedir. Ancak yine Türkiye’de en fazla karşılaşılan durum olan ihtiyaç duyulan meslek (vasıf) türü ile piyasada emeğini sunanların vasıf türünün uyuşmaması durumu bu verilerle tespit edilemediği için bu sorunun daha ayrıntılı olarak incelenmesi gerekmektedir.

İşgücü piyasasının durumunu ortaya koyduktan sonra en fazla çalışana sahip sektörler bakmak da işgücü piyasası açısından fikir verecektir.

**Grafik 6: TR 61 Bölgesinde En Fazla Çalışan Sayısına Sahip İlk 25 Sektör**



**Kaynak:** BAKA, 2016: 8

2012 yılı verilerine göre TR 61 bölgesinde en fazla çalışan sayısına sahip sektörler bakıldığında en büyük çalışana sahip sektörün 104.139 kişi ile perakende sektörüdür. Bunu 97.371 kişiyle konaklama sektörü izlemektedir. Bunu 37.255 kişiyle bina inşaatı, 33.332 kişiyle toptan ticareti izlemektedir. Görüldüğü üzere diğer sektörlerde çalışanların rakamları ilk iki sektörde çalışanların sayısından oldukça azdır.

TR61 bölgesi illerine ayrı ayrı bakmakta alt bölgenin illeri arasında ki işgücü farklılıklarını ortaya koymak açısından önemlidir.

### 1.3.1.1. Antalya

20.723 km<sup>2</sup> yüz ölçümüne sahip olan Antalya ili, Türkiye'nin güneyinde, Akdeniz kıyısında merkezi olan bir turizm merkezidir. Kuzeyinde; Burdur, Isparta, Konya, doğusunda; Karaman, Mersin, batısında; Muğla illeri ve güneyinde Akdeniz ile komşudur. Antalya kıyılarının uzunluğu 630 km'yi bulmaktadır. Tarım ve turizme dayalı bir ekonomiye sahip olan Antalya ekonomisi verimli topraklarıyla çeşitli tarım ürünleri yetiştirmeye müsaittir (Antalya valiliği, 2016).

Antalya'nın temel işgücü göstergeleri, ilin işgücü piyasası hakkında fikir vermektedir.

**Tablo 10: Yıllar İtibariyle Antalya Nüfus ve Göç Durumu**

YIL	ADNKS Nüfusu	Aldığı Göç	Verdiği Göç	Net Göç	Net Göç Hızı (%0)
2008	1 859 275	92 031	55 806	36 225	19,7



2009	1 919 729	75 696	58 632	17 064	8,9
2010	1 978 333	86 907	61 662	25 245	12,8
2011	2 043 482	89 731	62 875	26 856	13,2
2012	2 092 537	83 596	62 893	20703	9,9
2013	2 158 265	88 605	64 075	24.530	11,4
2014	2 222 562	93 057	64 631	28.426	12,9
2015	2 288 456	96 441	68 374	28.067	12,3

**Kaynak:** TÜİK, 2016.

Antalya'nın yıllar itibariyle nüfus ve göç durumuna bakıldığında da nüfusun ve aldığı göçün yıllar itibariyle arttığı ortadadır. Ayrıca aldığı göçün verdiği göçün yanında oldukça fazla olduğu açıkça görülmektedir. Net göç hızının da neredeyse her yıl %10'un altında olmaması da ilin sürekli göç alan bir olması açısından dikkat çekicidir.

**Tablo 11: Yıllar İtibariyle Antalya Temel İşgücü Göstergeleri**

YIL	İl bazında temel işgücü göstergeleri : İşgücüne katılma oranı (%)	İl bazında temel işgücü göstergeleri : İşsizlik oranı (%)	İl bazında temel işgücü göstergeleri : İstihdam oranı (%)
2008	57,3	9,7	51,8
2009	56,4	12,7	49,2
2010	58,6	11,1	52,1
2011	58,3	9,3	52,9
2012	58,1	8,5	53,2
2013	57,5	7,9	52,9

**Kaynak:** TÜİK, 2016.

Antalya'da işgücüne katılma oranı, işsizlik oranı ve istihdam oranı yıllar itibariyle çok büyük dalgalanmalar göstermemekle olup yıllar içinde hemen hemen birbirine yakın oranlarda seyretmiştir. İstisnai olarak 2009 yılı işgücüne katılma ve istihdam oranlarında azalma, işsizlik oranında bir artış görülsede bu durum 2008 küresel krizinin yansıması olarak kabul edilebilir. 2012 yılından 2013 yılına geçerken işgücüne katılma oranında meydana gelen azalmaya gerekçe olarak çalışabilir yaştaki kişi sayısının artması ve istihdam alanlarının yeterince gelişmemesi nedeniyle çalışabilir çağıdaki kişilerin işgücüne katılım sağlayamamasına gösterilebilir. Yani Antalya ilinde işgücü piyasasında çalışma çağındaki nüfus artmasına rağmen istihdam alanları yeterince arttırılamamaktadır. Bu duruma bir önceki tabloda yer alan yüksek göç oranında etkisi oldukça büyüktür.

**Grafik 7: Antalya'da Kayıtlı İşsizlerin Cinsiyete Göre Dağılımı**

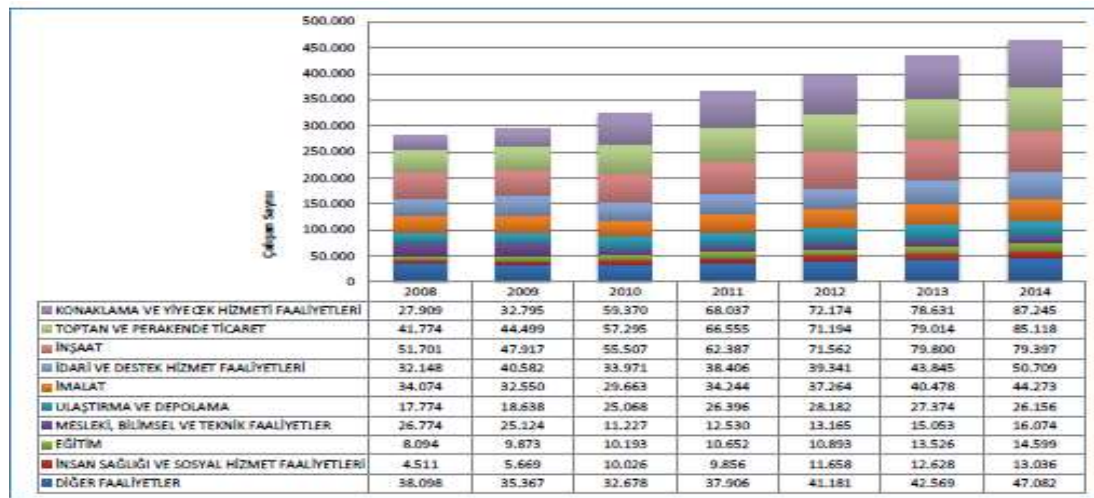


\*: Ocak-Haziran 2015, **Kaynak:** İŞKUR, 2015b: 22

İŞKUR'a kayıtlı işsizlerin cinsiyetleri açısından baktığımızda ise; 2010 yılından 2015 yılı Haziran ayına kadar ki süreçte kayıtlı işsiz sayısı artmış ve 2015 yılının ilk ayındaki rakamlar 2014 yılının tüm rakamlarını çoktan aşmıştır. Kayıtlı erkek işsizlerin sayısı kadın işsizlerden her sene fazladır. İki cinsiyetin işsizlik rakamlarının birbirine en yakın olduğu yıl olan 2011 yılında bile kayıtlı kadın işsizlerin rakamları erkeklerden daha azdır.

Antalya'da ki işgücü piyasasının durumunu ayrıntılı bir şekilde ortaya koymak için öncelikle sigortalı çalışanların alt sektörlerde ki ayrımlarına bakmak gerekmektedir.

**Grafik 8: Alt Sektörler Ayrımında Antalya'da Sigortalı Çalışan Sayısı (NACE Sınıflaması 2 Dijit)**



**Kaynak:** BAKA, 2016: 21

Antalya'da sigortalı çalışanların en büyük kısmı 2008 ve 2009 yıllarında inşaatta çalışırken bunu toptan ve perakende ticareti izlemiştir. 2010-2012 yılları arasında ilk sırayı konaklama ve yiyecek hizmeti faaliyetleri alırken ikinci sırayı 2010 ve 2011 yıllarında toptan ve perakende ticaret sektörü, 2012 yılında da inşaat sektörü takip etmiştir. 2013 yılında ilk sırayı yine inşaat sektörü alırken bunu toptan ve perakende ticaret sektörü izlemiştir. 2014 yılında ise ilk sırayı konaklama ve yiyecek hizmeti faaliyetleri alırken ikinci sırada toptan ve perakende ticareti gelmiştir. Bakıldığında Antalya ilinde en fazla sigortalı çalışan sektörlerin inşaat, toptan ve perakende ticareti ve konaklama ve yiyecek hizmeti faaliyetleri olduğu görülmektedir.

İlde 2015 yılı Haziran ayı sonu itibarıyla İŞKUR'a kayıtlı 92.552 işsizinin mesleklere göre dağılımında ki ilk üç mesleğe bakıldığında ise 6487 kişiyle en büyük orana sahip genel beden işçilerinin oluşturduğu, bunu 3.535 kişiyle temizlik görevlisi ve 3.122 kişiyle satış danışmanlarının takip ettiği görülmektedir. Sadece bu üç sektör bile tüm kayıtlı işsizlerin neredeyse %15'ini oluşturmaktadır. Diğer meslekler ise garson, büro memuru, sekreter, ön muhasebeci, aşçı, şoför ve turizmde oda görevlisi olarak sıralanmaktadır. İlk mesleğin nitelik gerektirmeyen bir meslek olması ve diğer mesleklerin daha çok sezonluk ve daha çok turizm ile ilgili meslekler olması dikkat çekicidir (İŞKUR, 2015b: 17). Ayrıca İŞKUR'dan eleman talep eden işverenlerin olması açık iş olarak kabul edilirken, açık işlere de bakarak işverenlerin nasıl bir işgücü talep

ettiği görülebilir. Açık iş sayısına bakıldığında ise 44.719 kişilik açık işin 9.991 kişisini yani %22.3'ünü genel beden işçisi oluştururken, 3.223 kişisini (%7.2) servis elemanı- garson, 2.708 kişisini (%6.1) turizm ve otelcilik elemanı oluşturmaktadır. Bu üç meslek ise açık işlerin %35'den fazlasını oluşturmaktadır. Bu tablonun oluşmasında turizm işletmelerinin yoğun olarak bu ilde yer alması büyük etkidir (İŞKUR, 2015b: 19). Kayıtlı meslekler ile açık işlere baktıktan sonra işe yerleştirme oranlarına da bakmak gerekmektedir. 26.001 işe yerleştirmenin 4.219 kişisi (% 16) genel beden işçisi, 2.316 kişisi (%9) servis elemanı- garson, 1.750 kişisi (%7) turizm oda görevlisidir. Bu üç meslekteki işe yerleştirme tüm işe yerleştirmelerin %32'sini oluşturmaktadır (İŞKUR, 2015b: 20).

İşgücünde emek arzında bulunan ancak iş bulamayan kişilerden işsizlik ödeneği alanlara ve hangi mesleklerden kişilerin bu ödeneği aldığına bakmakta olduğu da yine işgücü piyasası hakkında büyük bilgi vermektedir.

### 1.3.1.2. Isparta

Akdeniz Bölgesi'nin kuzeyinde Göller bölgesinde yer alan Isparta, 8.933 km<sup>2</sup> yüz ölçümüne sahip ortalama 1050 metre rakıma sahip bir ildir. İlin % 68,4'ü dağlar, % 16,8'i ovalar ve % 14,8'i platolardan oluşur. İlde Batı Toroslar'ın uzantısı olan ve yüksekliği 3000 metreyi bulan oldukça yüksek dağlar vardır (www.isparta.gov.tr).

Isparta'nın temel işgücü göstergeleri, nüfusu ve göç durumu ilin işgücü piyasası hakkında fikir vermektedir.

**Tablo 12: Yıllar İtibariyle Isparta Nüfus ve Göç Durumu**

YIL	ADNKS Nüfusu	Aldığı Göç	Verdiği Göç	Net Göç	Net Göç Hızı (%)
2008	418 780	17 966	19 930	-1.964	-4,7
2009	417 774	18 730	19 807	-1.077	-2,6
2010	416 663	19 731	14 330	5401	13,0
2011	411 245	15 325	18 269	- 2 944	-7,1
2012	448 298	15 017	18 255	- 3 238	-7,2
2013	420 796	18 633	15 822	2 811	6,7
2014	407 463	17 997	16 800	1 197	2,9
2015	421 766	19 042	18 659	383	0,9

**Kaynak:** TÜİK, 2016.

Isparta'nın nüfusuna bakıldığında 2008 yılından 2015 yılına kadar çok büyük artış gerçekleşmemiş olmakla birlikte bu stabil durumu göç durumuna yansımamaktadır. Net göç durumuna bakıldığında ise 2008, 2009 yıllarında çok fazla olmasada özellikle 2011 ve 2012 yıllarında yüksek sayılabilecek bir göç kaybı yaşamıştır. Ancak 2010 yılında ki %13'lük bir göç alımının ardından ertesi yıl gerçekleşen %7'lik bir göç verme durumu ve 2012 yılındaki %7'lik göç verme durumunun ardından gelen %6'yı aşan göç alma durumu ilin göç durumundaki dengesizliğini ortaya koymaktadır.

**Tablo 13: Yıllar İtibariyle Isparta Temel İşgücü Göstergeleri**

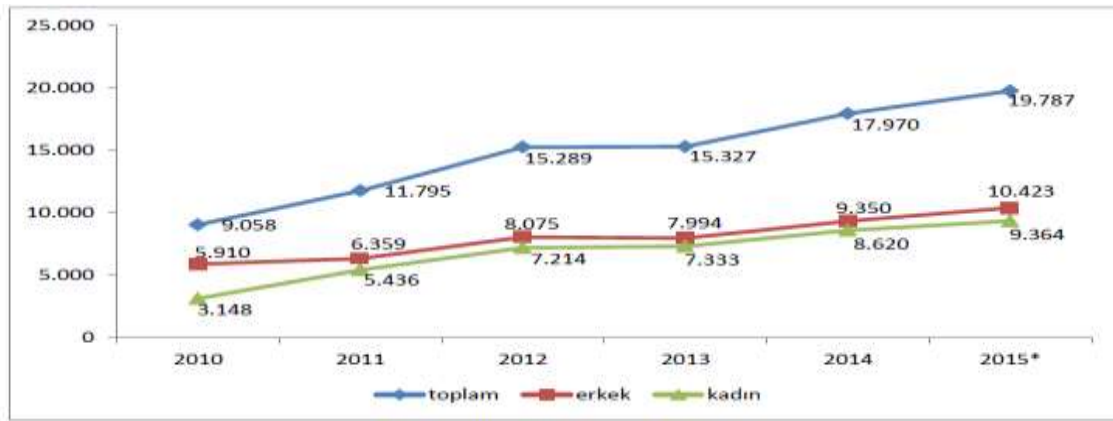
YIL	İl bazında temel işgücü göstergeleri : İşgücüne katılma oranı (%)	İl bazında temel işgücü göstergeleri : İşsizlik oranı (%)	İl bazında temel işgücü göstergeleri : İstihdam oranı (%)
2008	53,6	8,1	49,2
2009	52,3	10,5	46,8
2010	51,2	12	45

2011	52,5	9,7	47,4
2012	50,8	8,9	46,3
2013	54,2	8,7	49,5

Kaynak: TÜİK, 2016.

İsparta'da işgücüne katılma oranı ve istihdam oranı 2008 yılından 2012 yılına kadar düşüş göstermiş ve 2013 yılında ilk defa 2008 yılı rakamlarının üstüne çıkmıştır. İşsizlik oranı ise yıllar itibariyle artmış 2012 ve 2013 yılında azalma gösterse de 2008 yılı rakamlarının altına düşmemiştir.

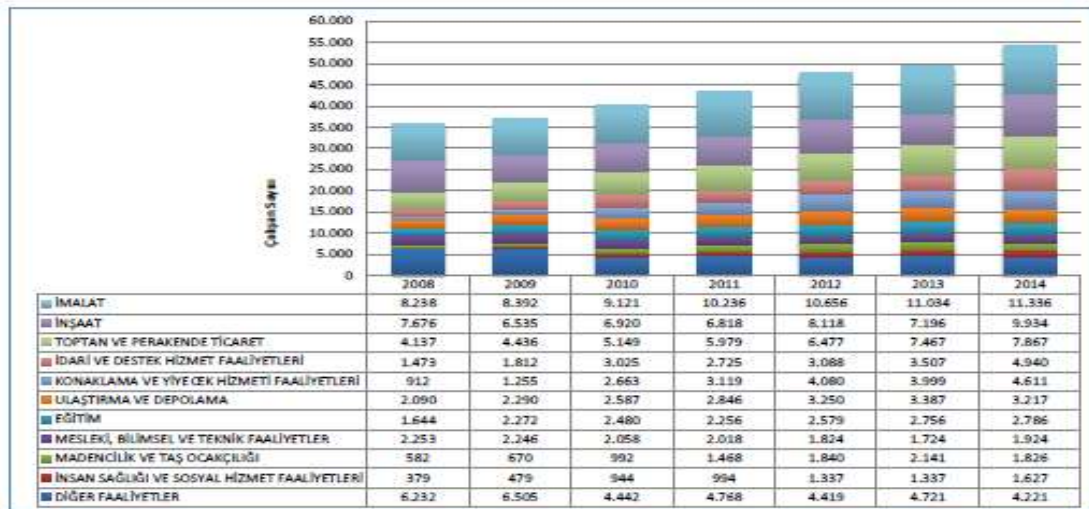
Grafik 9: Isparta'da Kayıtlı İşsizlerin Cinsiyete Göre Dağılımı



\*: Ocak-Haziran 2015, Kaynak: İŞKUR, 2015c: 15

İŞKUR'a kayıtlı işsizlerin cinsiyete göre dağılımına bakıldığında tüm yıllarda kayıtlı işsiz erkeklerin sayısı kayıtlı işsiz kadınlardan daha fazla olmasına rağmen birbirine yakın sayılarda seyretmektedir.

Grafik 10: Alt Sektörler Ayrımında Isparta'da Sigortalı Çalışan Sayısı (NACE Sınıflaması 2 Dijit)



Kaynak: BAKA, 2016: 22

Isparta'da sigortalı çalışanların en büyük kısmı tüm yıllarda imalat sanayinde çalışırken bunu yine 2013 hariç tüm yıllarda inşaat sektörü, üçüncü sırada ise 2008 ve 2009 yılında diğer faaliyetler, 2010- 2012 yılları arasında ve 2013 yılında toptan ve perakende ticareti yer almıştır. Bakıldığında Isparta ilinde en fazla sigortalı çalışan sektörlerin imalat, inşaat ve toptan ve perakende ticareti olduğu görülmektedir.

İlde 2015 yılı Haziran ayı sonu itibariyle İŞKUR'a kayıtlı 19.787 işsiz mesleklere göre dağılımında ki ilk üç mesleğe bakıldığında ise 4.540 kişiyle en büyük orana sahip genel beden işçilerinin oluşturduğu, bunu 1.398 kişiyle temizlik görevlisi ve 1.391 kişiyle genel büro memurunun takip ettiği görülmektedir. Sadece bu üç sektör bile tüm kayıtlı işsizlerin neredeyse %35'ini oluşturmaktadır. Diğer meslekler ise satış danışmanı, sekreter, şoför, garson, aşçı yardımcısı, çaycı ve ön muhasebeci olarak sıralanmaktadır. İlk iki mesleğin nitelik gerektirmeyen meslekler olması daha çok kısa süreli programlar olan toplum yararına çalışma gibi nitelik gerektirmeyen programlar sebebiyle İŞKUR'a kayıt yaptırdıklarını düşündürmektedir (İŞKUR, 2015c: 16). Ayrıca işverenlerin nasıl bir işgücü talep ettiğini gösteren açık işlerde ise; 12790 kişilik açık işin 3566 kişisini genel beden işçisi oluştururken, 1880 kişisini temizlik görevlisi, 1546 kişisini genel büro memuru oluşturmaktadır. Bu üç meslek ise açık işlerin %54'ünü oluşturmaktadır (İŞKUR, 2015c: 18). Kayıtlı meslekler ile açık işlere baktıktan sonra işe yerleştirme oranlarına da bakmak gerekmektedir. 6145 işe yerleştirmenin 2051 kişisini genel beden işçisi, 1393 kişisini temizlik görevlisi, 304 kişisini silahlı güvenlik görevlisi oluşturmaktadır. Bu üç meslekteki işe yerleştirme tüm işe yerleştirmelerin %60'ını oluşturmaktadır (İŞKUR, 2015c: 20).

### 1.3.1.3.Burdur

6.887 km<sup>2</sup> yüz ölçümüne sahip olan Burdur güneyde Antalya, batıda Denizli, güneybatıda Muğla, kuzeyde Afyonkarahisar ve kuzeydoğuda Isparta illeri ile komşudur.

**Tablo 14: Yıllar İtibariyle Burdur Nüfus ve Göç Durumu**

YIL	ADNKS Nüfusu	Aldığı Göç	Verdiği Göç	Net Göç	Net Göç Hızı (%)
2008	247 437	9 674	10 019	- 345	-1,4
2009	251 550	8 144	8 659	- 515	-2,0
2010	258 868	9 439	8 904	535	2,1
2011	250 527	8 873	9 712	- 839	-3,3
2012	254 341	11 473	8 497	2976	11,8
2013	257 267	11 156	10 001	1.155	4,5
2014	256 898	10 235	12 271	-2.036	-7,9
2015	258 339	12 537	12 247	290	1,1

**Kaynak:** TÜİK, 2016.

Burdur nüfusu yıllar itibariyle artsa da 2012 yılında ki %12'ye yakın aldığı net göç haricinde hemen hemen aldığı göç ve verdiği göç oranları birbirine yakın olmuştur.

**Tablo 15: Yıllar İtibariyle Burdur Temel İşgücü Göstergeleri**

YIL	İl bazında temel işgücü göstergeleri : İşgücüne katılma oranı (%)	İl bazında temel işgücü göstergeleri : İşsizlik oranı (%)	İl bazında temel işgücü göstergeleri : İstihdam oranı (%)
2008	59,5	6,4	55,7
2009	59,1	5,1	56,1

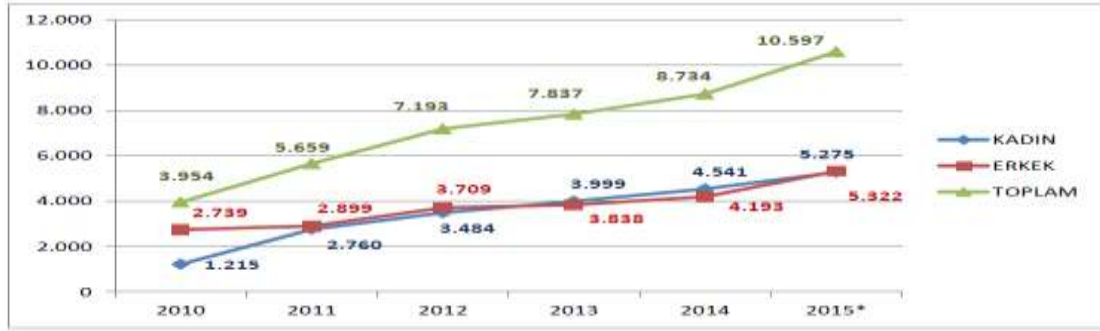


2010	59,1	6,3	55,4
2011	62,5	6,5	58,4
2012	59,2	5,8	55,8
2013	58,9	6,9	54,9

Kaynak: TÜİK, 2016.

Burdur'un yıllar itibariyle işgücüne katılma ve istihdam oranında neredeyse yıllar itibariyle bir değişiklik olmamıştır. Sadece 2011 yılında gözle görülür derecede bir işgücüne katılma ve istihdam oranında artış olmuştur. Ancak 2013 yılından sonra en büyük işsizlik oranı da yine bu yıl gerçekleşmiştir. Yani istihdam oranı gözle görülür derecede artsada işsizlikde artmıştır.

Grafik 11: Burdur'da Kayıtlı İşsizlerin Cinsiyete Göre Dağılımı



\*: Ocak-Haziran 2015, Kaynak: İŞKUR, 2015d: 17

İŞKUR'a kayıtlı erkeklerin sayısı 2010 yılından 2015 yılına kadar yaklaşık iki kat artarken kadınların sayısı yaklaşık dört kat artmıştır. 2012 yılına kadar kayıtlı işsiz kadın sayısı erkeklerden daha azken 2012 yılından 2015'e kadar erkekleri geçmiştir. Kadınların ekonomik değer üretmek ve ev ekonomisine katkı sağlamak amacıyla işgücü piyasasında yer almak istemeleri, bu sayıda belirgin bir artış olmasını sağlamış ve erkek sayısını yakalamış ve de geçmiştir. Bu sebeplerin dışında İŞKUR'un kadınlara yönelik düzenlediği mesleki eğitim kurslarına ve diğer kurslara olan talepte bu durumda etkilidir (İŞKUR, 2015d: 17).

Grafik 12: Alt Sektörler Ayrımında Burdur'da Sigortalı Çalışan Sayısı (NACE Sınıflaması 2 D-ji)



Kaynak: BAKA, 2016: 23

Burdur'da sigortalı çalışanların en büyük kısmı tüm yıllarda imalat sanayinde çalışırken bunu yine tüm yıllarda inşaat sektörü, üçüncü sırada ise 2008 -2012 yılları arasında diğer faaliyetler, 2010- 2012 yılları arasında ve 2013 yılında madencilik ve taş ticareti 2014 yılında da idari ve destek hizmet faaliyetleri yer almıştır. Bakıldığında Burdur ilinde en fazla sigortalı çalışan sektörlerin imalat ve inşaat sektörü olduğu görülmektedir.

İlde 2015 yılı Haziran ayı sonu itibariyle İŞKUR'a kayıtlı 19.787 işsiz meslekler göre dağılımında ki ilk üç mesleğe bakıldığında ise 4.540 kişiyle en büyük orana sahip genel beden işçilerinin oluşturduğu, bunu 1.398 kişiyle temizlik görevlisi ve 1.391 kişiyle genel büro memurunun takip ettiği görülmektedir. Sadece bu üç sektör bile tüm kayıtlı işsizlerin neredeyse %35'ini oluşturmaktadır. Diğer meslekler ise satış danışmanı, sekreter, şoför, garson, aşçı yardımcısı, çaycı ve ön muhasebeci olarak sıralanmaktadır. İlk iki mesleğin nitelik gerektirmeyen meslekler olması daha çok kısa süreli programlar olan toplum yararına çalışma gibi nitelik gerektirmeyen programlar sebebiyle İŞKUR'a kayıt yaptırdıklarını düşündürmektedir (İŞKUR, 2015c: 16). Ayrıca işverenlerin nasıl bir işgücü talep ettiğini gösteren açık işlerde ise; 12790 kişilik açık işin 3566 kişisini genel beden işçisi oluştururken, 1880 kişisini temizlik görevlisi, 1546 kişisini genel büro memuru oluşturmaktadır. Bu üç meslek ise açık işlerin %54'ünü oluşturmaktadır (İŞKUR, 2015c: 18). Kayıtlı meslekler ile açık işlere baktıktan sonra işe yerleştirme oranlarına da bakmak gerekmektedir. 6145 işe yerleştirmenin 2051 kişisini genel beden işçisi, 1393 kişisini temizlik görevlisi, 304 kişisini silahlı güvenlik görevlisi oluşturmaktadır. Bu üç meslekteki işe yerleştirme tüm işe yerleştirmelerin %60'ını oluşturmaktadır (İŞKUR, 2015c: 20).

### 1.3.2.TR 62 Bölgesi

Çukurova Bölgesi olarak adlandırılan TR62 bölgesi Mersin ve Adana illerini kapsamaktadır. İktisadi ve sosyo- kültürel açıdan tarih boyunca önemli bir çekim merkezi olan bölgenin illerinden Adana, Türkiye'de sanayileşmenin öncü şehirlerinden biri olurken, Mersin, limanı sayesinde ticarete ilerlemiştir.

Bölge 2011 yılında Kalkınma Bakanlığı tarafından hazırlanan "İllerin ve Bölgelerin Sosyo-Ekonomik Gelişmişlik Sıralaması Araştırması"na göre 9. sırada yer almaktadır. Bölgenin dahil olduğu Adana ili 16., Mersin ilide 24. sırada yer almış olup, Adana ikinci kademe, Mersin üçüncü kademe iller arasında yer almıştır.

En son 2009- 2010 döneminde Uluslararası Rekabet Araştırmaları Kurumu (URAK) tarafından yapılan Türkiye iller arası rekabetçilik endeksinde Adana 9. ve Mersin 14. sırada yer alırken, aynı çalışmanın beşeri sermaye ve yaşam kalitesi alt endeksinde Adana 18. ve Mersin 22. sırada yer almıştır. Bu sıralamaya göre bölge illerindeki yaşam kalitesi ve beşeri sermaye, sanayi, üretim ve rekabetçiliğe göre daha kötü durumdadır (ÇKA, 2015a: 8).

Kalkınma Bakanlığı tarafından hazırlanan Bölgesel Gelişme Ulusal Stratejisi'nde İstanbul, Ankara ve İzmir'e alternatif potansiyel metropol bir bölge olarak tanımlanan TR62 Bölgesinde karşılaşılan en büyük problem ilçeler düzeyinde gelişmişlik farklılıklarının yüksek olmasıdır. Ceyhan, Adana, Tarsus, Mersin ve Silifke hattı bölge içinde daha yüksek gelişmişlik gösterge-



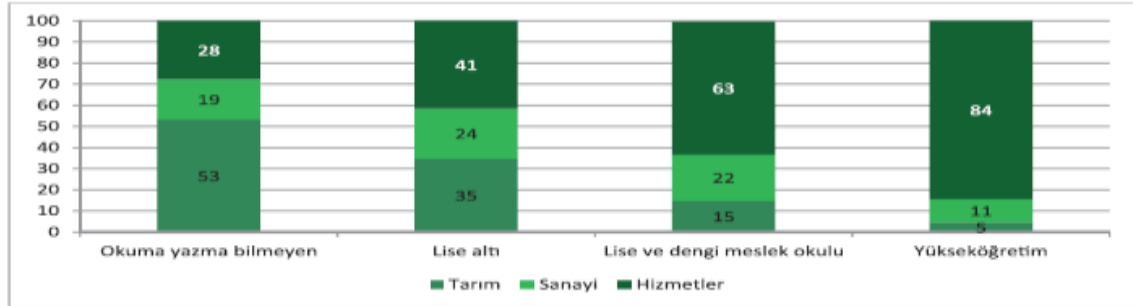
lerine sahipken, özellikle bölgenin kuzey ve batı ilçeleriyle önemli gelişmişlik farklarına sahip olması hem kırsaldaki kaynakların yeterince kullanılmamasına hem de kırdan kente göçün sebep olduğu ekonomik ve sosyal problemlere neden olmakta ve yukarıda bahsedilen metropollere alternatif olmaktan uzaklaşmaktadır (ÇKA, 2015b: 1).

Bölge ekonomik faaliyet açısından gelişmiş bir bölge olup ekonomik faaliyetlerin mekânsal dağılımı açısından; Adana-Tarsus-Mersin metropol alanında tarım, sanayi ve turizm; Adana'nın Kozan ve Ceyhan ilçelerinde tarım ve sanayi; Mersin'in Erdemli, Silifke ve Anamur ilçelerinde tarım ve turizm yoğunlaşmaktadır. Ekonomik faaliyetlerin yoğunlaşma alanları ve Çukurova Bölgesi kademelenme haritası çakıştırılarak elde edilen haritada coğrafi yapının sebep olduğu kuzey-güney ayrımının etkisi net bir biçimde ortaya çıkmaktadır. Adana'nın kuzey ilçeleri ve Mersin'in Anamur haricindeki merkeze uzak ilçeleri ile merkez ilçelerin kuzey kısımları dağlık yapıda olup, bu bölgelerde toprak verimliliği düşük ve tarımsal üretim geçimlik tarım şeklinde olması ve sanayi tesislerinin de yok denecek kadar az olması ve turizm faaliyetlerinin henüz yaygınlaşmamış olması gibi sebeplerden ötürü bu alanlarda nüfus yoğunluğu da ekonomik faaliyetlere paralel olarak oldukça düşüktür (ÇKA, 2015b: 12).

Nüfus ile paralel şekilde dağılan sanayi istihdamı merkez ilçelerde ve Silifke Ceyhan hattında yoğunlaşmaktadır. Ayrıca Kozan, Anamur ve Mut'ta da sanayi görünmekte olup sanayi istihdamının yoğunlaşmadığı Adana'nın kuzey ve güney ilçeleri ile Mersin'in batı ilçelerinde tarımsal faaliyetler öne çıkmaktadır (ÇKA, 2015b: 9).

İki basamaklı Nace sınıflamasına göre 2012 yılı SGK istihdam verileri ile 3 Yıldız Analizi yapılarak bölge'nin Türkiye'de hangi sektörlerde öne çıktığı ve bölgede rekabetçi olabilecek sektörler belirlenmeye çalışılmıştır. Bu analiz sonuçlarına göre bölgenin rekabetçi olabileceği sektörler; bitkisel ve hayvansal üretim, ormancılık ve tomrukçuluk, metal cevherleri madenciligi, gıda, içecek, tütün, tekstil, kok kömürü ve petrol ürünleri imalatı, kimya, kauçuk ve plastik, metalik olmayan ürünler, makine ve ekipman imalatı ile lojistik olarak belirlenmiştir. İmalat sanayi sektörleri genel olarak Tarsus ve Ceyhan'da yoğunlaşırken; tarım, ormancılık ve madencilik sektörleri görece gelişmiş ilçeler ve dış ilçelerde de yoğunlaşmaktadır (ÇKA, 2015b: 13).

**Grafik 13: Eğitim Düzeyine Göre İstihdam Edilenlerin Sektörel Dağılımı**



**Kaynak:** ÇKA, 2015a: 151

TÜİK'in 2012 verilerine göre bölgedeki lise altı eğitimliler ile lise ve deni mesleki okul mezunlarının istihdam oranı Türkiye geneline göre daha yüksek olmasına rağmen okuma

yazma bilmeyen ve yükseköğretim mezunlarının istihdam oranı Türkiye ortalamasının altında kalmaktadır. Bu nedenle şu çıkarımı yapmak yanlış olmamaktadır. Bölgede ki işgücü ve istihdam yapısı eğitim düzeyi düşük insanlardan oluşmakta olup bölgede ki beşeri sermaye yetersizliği dikkat çekmektedir (ÇKA, 2015a: 151). Bu durum aşağıdaki işsizlik oranına göre iller grafiği ile de pekişmektedir. Bölgenin daha öncede sayılan pek çok olanaklarının olmasına rağmen hem vasıfsız işgücü hem de yüksek işsizlik bölgenin kalkınmasında ve planlanan metropol olup diğer büyük illere rakip olmasının önünde büyük engel oluşturmaktadır.

**Grafik 14: İşsizlik Oranına Göre İlk On İl (2013)**



**Kaynak:** ÇKA, 2014: 84

2013 yılı verilerine göre Türkiye genelinde ki işsizlik oranına göre ilk on ile baktığımızda TR62 bölgesindeki her iki ilde ilk on listesinde. Bu listede Adana 9. sırada, Mersinde 10. sıradadır. Yine Akdeniz bölgesindeki TR63 alt bölgesindeki başka bir il olan Osmaniye’de 8. sırada yer almaktadır.

Bölgeki illerin işgücü piyasasına ayrı ayrı bakarak da bölgenin işgücü piyasası hakkında daha ayrıntılı bilgiye sahip olunacaktır.

**Tablo 16: TR 62 Eğitim Durumuna Göre İşgücü, İşsiz, İstihdam Durumu (15 + Yaş) (Bin Kişi)**

	Yıl	Okuma Yazma Bilmeyen	Lise Altı Eğitim-liler	Lise ve Dengi Meslek Okulu	Yükseköğretim
<b>İŞGÜCÜ</b>					
Türkiye					
	2011	1 203	15 682	5 365	4 476
	2012	1 164	15 640	5 538	4 996
	2013	1 167	15 931	5 783	5 388
TR 62					
	2011	56	1 456	636	467
	2012	45	1 363	607	503
	2013	57	1 482	651	557
<b>İŞSİZ</b>					
Türkiye					
	2011	56	1456	636	467
	2012	45	1363	607	503

	2013	57	1482	651	557
TR 62					
	2011	4	78	46	21
	2012	4	68	43	27
	2013	4	91	52	31
İSTİHDAM					
Türkiye					
	2011	1147	14 224	4 729	4 008
	2012	1119	14 277	4 932	4 493
	2013	1110	14 450	5 133	4 831
TR 62					
	2011	61	753	248	179
	2012	47	711	251	199
	2013	41	699	260	204

**Kaynak:** TÜİK, 2013: 132.

2013 yılında Türkiye ve TR62 Adana-Mersin bölgesinde 15 ve daha yukarı yaşta ki nüfus içerisinde en fazla istihdam, lise altı eğitilmişlerde gerçekleşmiştir. Hem Türkiye genelinde hem de TR 62 alt bölgesinde işgücünde en büyük paya sahip olan lise altı eğitilmişler bu durumun bir getirisi olarak istihdam da da işsizlikte de hem Türkiye genelinde hem de TR 62 alt bölgesinde en büyük paya sahiptir.

### 1.3.2.1.Mersin

15,853 km<sup>2</sup> yüzölçümüne sahip olan Mersin ili batıda Antalya, kuzeybatıda Karaman, kuzeyinde Konya ile komşudur.

**Tablo 17: Yıllar İtibariyle Mersin Temel İşgücü Göstergeleri**

YIL	İl bazında temel işgücü göstergeleri : İşgücüne katılma oranı (%)	İl bazında temel işgücü göstergeleri : İşsizlik oranı (%)	İl bazında temel işgücü göstergeleri : İstihdam oranı (%)
2008	49,2	13,1	42,8
2009	54,4	17,6	44,8
2010	55,3	14,1	47,5
2011	53,7	9,2	48,7
2012	51,6	9,5	46,7
2013	50,7	12,4	44,4

**Kaynak:** TÜİK, 2016.

İşgücüne katılma oranlarına bakıldığında ise; 2008-2010 yılları arasında artsa da 2011 yılından itibaren azalış göstermiştir. İstihdam oranlarında ise durum biraz daha farklıdır 2008 - 2011 yılları arasında artan istihdam oranı daha sonraki yıllarda azalış göstermiştir. 2011 yılında işgücüne katılma oranı azalmasına rağmen istihdam artmıştır. İşsizlik oranlarına bakıldığında ise; 2008 yılından 2009 yılına kadar artsa da daha sonraki yıllarda 2013 yılına kadar azalış göstermiştir.

Mersin ili ile Türkiye istihdam oranları karşılaştırıldığında; 2009 yılından 2013 yılına kadar Türkiye için istihdam oranının arttığı, Mersin ili için ise, 2011 yılından sonra düşüşe geçtiği söylenebilir. Ayrıca Türkiyede 2008 yılında %46,9 olan işgücüne katılma oranı, yıllar itibariyle artarak 2013 yılında %50,8 olmuştur. Bu oranlar ile Mersin ilinin oranları ise paralellik

göstermektedir. Ancak 2013 yılında Mersin ilinin işsizlik oranı %12,4 iken, Türkiye için bu oran daha düşük yani %9,7 olarak gerçekleşmiştir.

**Grafik 15: Mersin’de Kayıtlı İşsizlerin Cinsiyete Göre Dağılımı**



\*: Ocak-Haziran 2015, **Kaynak:** İŞKUR, 2015e: 17

2010 yılında Mersin İŞKUR’a kayıtlı 29.750 kişinin 9.361’i kadın iken, 2015 yılı Haziran ayı sonu itibariyle de bu sayı 30.034’ü kadın olmak üzere 72.417’ye yükselmiştir. 2010-2015 yılları arasındaki rakamlara bakıldığında İŞKUR’a kayıtlı erkeklerin sayısı yıllar itibari ile sürekli bir artış gösterirken, kadınlarda ise 2010 yılından 2013 yılına kadara bir yükseliş trendi izlenirken, 2013 yılındaki zirvenin ardından 2014 yılında %10 civarında bir düşüş gözlenmektedir. 2015 yılı 6 aylık dönemi için kayıtlı kadın işsiz sayısı 30.034 olarak gerçekleşmiştir (İŞKUR, 2015e: 17).

İlde 2015 yılı Haziran ayı sonu itibariyle İŞKUR’a kayıtlı 72.417 işsiz meslekler göre dağılımında ki ilk üç mesleğe bakıldığında ise 11.265 kişiyle en büyük oranı genel beden işçilerinin oluşturduğu, bunu 4.449 kişiyle temizlik beden işçisi ve 4.226 kişiyle genel büro memurunun takip ettiği görülmektedir. Sadece bu üç sektör bile tüm kayıtlı işsizlerin yaklaşık %27’sini oluşturmaktadır. Diğer meslekler ise satış danışmanı, sekreter, temizlik görevlisi, ön muhasebeci, yük taşıma şoförü, servis elemanı garson ve büro işçisi olarak sıralanmaktadır (İŞKUR, 2015e: 18). İşverenlerin işgücü talebini gösteren açık işlerde ise; 15.429 kişilik açık işin 5.329 kişisini genel beden işçisi oluştururken, 1.367 kişisini temizlik görevlisi, 873 kişisini temizlik beden işçisi oluşturmaktadır. Bu üç meslek ise açık işlerin %47’sini oluşturmaktadır. Yani vasıf gerektirmeyen mesleklerde en fazla açık iş talebinin verildiği görülmektedir (İŞKUR, 2015e: 19). Kayıtlı meslekler ile açık işlere baktıktan sonra işe yerleştirme oranlarına da bakmak gerekmektedir. 8.207 işe yerleştirmenin 3651 kişisini genel beden işçisi, 919 kişisini temizlik temizlik beden işçisi, 305 kişisini inşaat beden işçisi oluşturmaktadır. Bu üç meslekteki işe yerleştirme tüm işe yerleştirmelerin yaklaşık %61’ini oluşturmaktadır (İŞKUR, 2015e: 21).

### 1.3.2.2. Adana

14.046 km<sup>2</sup> yüz ölçümüne sahip olan Adana ili, kuzeyinde Kayseri, doğusunda Osmaniye, Kuzeydoğusunda Kahramanmaraş, güneydoğusunda Hatay, Kuzeybatısında Niğde ve batısında Mersin illeri, güneyinde ise 160 km’yi bulan Akdeniz ile komşudur. Nüfus bakımından

en büyük ilçeleri sırasıyla Seyhan, Yüreğir, Çukurova ve Ceyhan ve en küçük ilçesi Saimbeyli'dir (Adana Valiliği, 2016).

Coğrafi konumu ve iklimi sebebiyle tarımsal avantaja sahip olan ilin yüz ölçümünün % 35'i bereketli tarım alanıdır. Coğrafi koşulların imkan vermesiyle hayvancılıkta Adana ekonomisine ülke ekonomisinin ortalamasının üzerinde katkı sağlamakta olup büyükbaş ve küçükbaş hayvancılığın yanı sıra Akdeniz'e kıyısı bulunan Adana'nın ilçeleri Yumurtalık ve Karataş'ta deniz mahsulleri üretimi de önemli yer tutmaktadır (Adana Valiliği).

Nüfus sayısı bakımından Türkiye'nin altıncı büyük ili olan Adana da 2007 yılında il nüfusunun %80.30'u il ve ilçe merkezlerinde yaşarken yıllar itibarıyla artış göstererek bu oran 2012 yılında %88.76'ya yükselmiştir. 2013 yılında ise belde ve köy tüzel kişiliği kaldırıldığından, ildeki tüm nüfus il ve ilçe merkezleri nüfusuna dahil olmuştur. Türkiye genelinde olduğu gibi, TR62 Bölgesinde ve Adana ilinde de kırsal nüfus oranı muhtemelen azalmakta olup merkez ilçeler ile Ceyhan ve Kozan dışındaki ilçeler nüfus kaybetmektedir. Kentsel nüfus oranı en düşük ilçeler; Saimbeyli, Aladağ ve Feke'dir (ÇKA, 2016: 36).

Adana'da genel olarak köyden kente göç olgusu çok yoğun görülmemektedir. Bunun önemli nedeni ise verimli topraklara sahip olan ilin topraklarında yapılan tarımın verimliliğinin yüksek olmasıdır. Bu nedenle yerleşik halk göçe ihtiyaç duymayacak oranda gelir elde edebilmektedir (ÇKA, 2016: 41).

**Tablo 18: Yıllar İtibariyle Adana Temel İşgücü Göstergeleri**

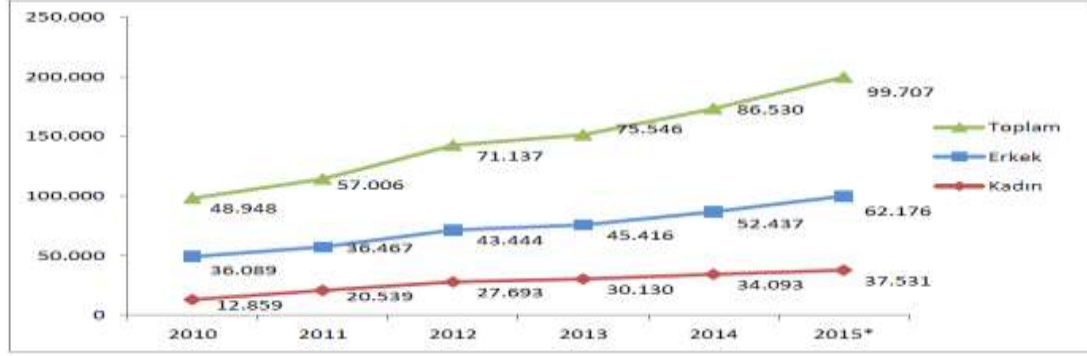
YIL	İl bazında temel işgücü göstergeleri : İşgücüne katılma oranı (%)	İl bazında temel işgücü göstergeleri : İşsizlik oranı (%)	İl bazında temel işgücü göstergeleri : İstihdam oranı (%)
2008	45,6	20,5	36,2
2009	49	26,5	36
2010	50,9	19,1	41,2
2011	50,3	11,9	44,3
2012	48,6	11,4	43,1
2013	49,9	13,2	43,3

**Kaynak:** TÜİK, 2016

Yıllar itibariyle temel işgücü göstergelerinden işgücüne katılma oranına bakıldığında 2011 yılına kadar artış gösterdiği 2012 yılında azaldığı 2013 yılında artış gösterse de 2011 yılı kadar yüksek bir orana ulaşmadığı görülmektedir. İstihdam oranı 2009 yılında çok az azalsada 2011 yılına kadar artış göstermiştir sonraki yıllar azda olsa bir azalış göstermiştir. İşsizlik oranı ise 2009 yılında en yüksek orana ulaşmış, 2012 yılına kadar azalış göstermiş ancak 2013 yılında artış göstermiştir. 2008 krizinin etkisiyle bir anda artan işsizlik oranı 2010 yılında kriz öncesi oranın bile altına düşerek bir başarı göstermiştir.

Özetleyecek olursak işgücü piyasasında çalışma çağına giren nüfusun işgücüne katılımının arttığı ve yine yeni istihdam alanlarının da bu oranda arttığı söylenebilir. Özellikle 2009 yılında küresel krizin etkileri işsizlikte en yüksek orana ulaşarak kendisini gösterse de istihdam ve işgücüne katılma oranlarında ki artışlar devam etmiştir.

Grafik 16: Adana'da Kayıtlı İşsizlerin Cinsiyete Göre Dağılımı



\*: Ocak-Haziran 2015, **Kaynak:** İŞKUR, 2015f: 14

Adana İŞKUR'a kayıtlı işsizlerin sayısına bakıldığında 2015 yılı Haziran ayı sonundaki kayıtlı işsiz sayısının bir önceki yılda ki toplam kayıtlı işsiz sayısını geçtiği görülmektedir. Kayıtlı erkek işsiz sayısı her sene kayıtlı kadın işsiz sayısından daha fazladır. Erkeklerde en fazla artışın yaklaşık 10 bin kişi ile 2014-2015 yılları arasında kadınlarda ise yaklaşık 8 bin artışla 2010-2011 yılları arasında olduğu görülmektedir.

İlde 2015 yılı Haziran ayı sonu itibariyle İŞKUR'a kayıtlı 99.707 işsiz mesleklere göre dağılımında ki ilk üç mesleğe bakıldığında ise 20.830 kişiyle en büyük oranı genel beden işçilerinin oluşturduğu, bunu 5.088 kişiyle temizlik görevlisi ve 3.815 kişiyle satış danışmanının takip ettiği görülmektedir. Sadece bu üç sektör bile tüm kayıtlı işsizlerin yaklaşık %30'unu oluşturmaktadır. Diğer meslekler ise büro memuru (genel), şoför-yük taşıma, sekreter, beden işçisi (temizlik), ön muhasebeci, çaycı, şoför (yolcu taşıma) olarak sıralanmaktadır. Kayıtlı işsizlerin mesleklere göre dağılımı sıralamasında yer alan ilk iki meslek nitelik gerektirmeyen meslekler iken, nitelik gerektirmeyen mesleklerin çoğu kuruma kayıtlı işsizlerin herhangi bir mesleğe sahip olmadığını ve herhangi bir vasfı olmayanların iş bulmada zorlandığını göstermektedir (İŞKUR, 2015f: 15).

Herhangi bir mesleki niteliği olmayan kişilerin çokça müracaat ettiği "Toplum Yararına Programlar" (TYP) sonucunda nitelik gerektirmeyen beden işçisi (genel), temizlik görevlisi ve beden işçisi (temizlik) gibi mesleklerde kayıtlı işgücü göstergelerinde bir artış olmuştur (İŞKUR, 2015f: 15-16).

İşverenlerin işgücü talebini gösteren açık işlerde ise; 33.467 kişilik açık işin 13.040 kişisini genel beden işçisi oluştururken, 2.270 kişisini satış danışmanı, 1.519 kişisini temizlik görevlisi oluşturmaktadır. Bu üç meslek ise açık işlerin %50'sini oluşturmaktadır. Bu veriler ışığında Adana ilindeki işletmelerin çoğu aradığı nitelikte eleman bulamamasından dolayı talep ettiği meslekleri nitelik gerektirmeyen meslekler olarak aramaktadır demek yanlış olmaz. Bu nedenle ildeki açık işlerin bu mesleklere göre şekillendiğini söylemek mümkündür (İŞKUR, 2015f: 17).



Kayıtlı meslekler ile açık işlere baktıktan sonra işe yerleştirme oranlarına da bakmak gerekmektedir. 15.606 işe yerleştirmenin 7.522 kişisini genel beden işçisi, 1.142 kişisini satış danışmanı, 1.012 kişisini temizlik işçisi oluşturmaktadır. Bu üç meslekteki işe yerleştirme tüm işe yerleştirmelerin yaklaşık %62'sini oluşturmaktadır (İŞKUR, 2015f: 19).

### 1.3.3.TR 63 Bölgesi

Batısında Akdeniz ve Adana ili, kuzeyinde Kayseri, Sivas ve Malatya illeri, doğusunda Adıyaman ve Gaziantep illeri ile güney ve güneydoğusunda Suriye ile çevrili toplam 23.607 km<sup>2</sup> alandan oluşan TR63 bölgesi, yüz ölçümü itibarıyla Türkiye toplam yüzölçümünün %3'ünü kapsamaktadır

Doğu Akdeniz Bölgesi olarak adlandırılan TR63 bölgesi Kahramanmaraş, Hatay ve Osmaniye illerini kapsamaktadır. Bölge 2011 yılında Kalkınma Bakanlığı tarafından hazırlanan "İllerin ve Bölgelerin Sosyo- Ekonomik Gelişmişlik Sıralaması Araştırması"na göre 21. sırada yer almaktadır. Bölgeye dahil olan Kahramanmaraş ili 60., Hatay ili 46. ve Osmaniye ilide 53. sırada yer almıştır.

Türkiye'deki meyve alanlarının %5,2'si, sebze üretim alanlarının %5,6'sı TR63 bölgesindedir. Bölgedeki en çok tarla alanı %50,5 oranıyla Kahramanmaraş ilinde, sebze alanlarının %69'u Hatay ilinde, tarlaların %21,2'si Osmaniye ilindedir (DOĞAKA, 2015a: 10).

**Tablo 19: TR 63 Bölgesi Temel İşgücü Göstergeleri**

Yıllar	İşgücüne Katılma Oranı(%)	İşsizlik Oranı	İstihdam Oranı
2008	45,4	15,8	38,2
2009	46,6	18	38,2
2010	49,3	13,6	42,6
2011	49,3	12	43,4
2012	48,3	10,4	43,3
2013	45,9	122	40,3

**Kaynak:** İŞKUR, 2015g: 4

Bölgede yıllar itibarıyla işgücüne katılma oranı 2011 yılına kadar artmış sonraki yıllarda azalma eğilimi göstermiştir. İşsizlik oranı ise 2012 yılına kadar artmış 2013 yılında ise azalmıştır. İşsizlik oranı ise 2009 yılından itibaren 2013 yılına kadar azalma eğilimi göstermiştir

**Tablo 20: Kurumsal Olmayan Sivil Nüfusun Yıllara Göre İşgücü Durumu (15+)**

	Türkiye		Tr63 Bölgesi	
	2010	2014	2010	2014
İşgücüne Katılma Oranı	48,8	50,5	49,3	43,3
İşsizlik Oranı	11,9	9,9	13,6	15,4
İstihdam Oranı	43	45,5	42,6	36,7
Tarım Dışı İşsizlik Oranı	14,8	12	17,5	17,6

**Kaynak:** DOĞAKA, 2015a: 46

Bölgedeki sivil nüfusun işgücü durumuna bakıldığında ise; Türkiye genelinde 2010 yılından 2014 yılına kadar işgücüne katılma oranı artsada TR 63 bölgesinde işgücüne katılma oranı düşmüştür. Türkiye genelinde yıllar itibarıyla işsizlik oranı düşerken bölgede ki işsizlik oranı ise artış göstermiştir. İstihdam oranı yine Türkiye genelinde artarken bölgede istihdam



oranı düşmüştür. Türkiye genelinde tarım dışı işsizlik oranı azalsada bölgede hemen hemen aynı kalmıştır.

**Tablo 21: İşgücüne Dahil Olmayanların Yıllara Göre İşgücüne Dahil Olmama Nedenleri (15+)**

	Türkiye(bin kişi)		TR63 Bölgesi(bin kişi)	
	2010	2014	2010	2014
İş Bulma Ümidi Yok	716	615	53	42
İş Arayıp Çalışmaya Hazır Olan	1297	1869	69	62
Mevsimlik Çalışan	65	94	1	11
Ev İşleri İle Meşgul	11914	11589	406	523
Öğrenci(eğitim Öğretim)	4122	4470	133	181
Emekli	3577	3827	77	86
Çalışamaz Halde	3394	3922	180	179
Diğer	1817	1814	91	119

**Kaynak:** DOĞAKA, 2015a: 46

İşgücü piyasasındakilerin işgücüne dahil olmama nedenlerine bakıldığında ise Türkiye genelinde ve bölgede iş bulma ümidinin olmama hali yıllar itibariyle azalmıştır. İş aramayıp çalışmaya hazır olanlar ise Türkiye genelinde artış gösterirken TR63 bölgesinde azalmıştır. Mevsimlik çalışan kişi sayısı ile hem Türkiye genelinde hem de bölgede artış göstermiştir. Ev işleri ile meşgul olma hali Türkiye genelinde azalış gösterirken bölgede artış göstermiştir.

**Tablo 22: İstihdam Edilenlerin İşgücü Durumu (15+)**

	Türkiye(bin kişi)		Tr63 bölgesi(bin kişi)	
	2010	2014	2010	2014
Ücretli,maaşlı, yevmiyeli	13.762	17.125	466	518
İşveren ve kendi hesabına	5750	5652	265	180
Ücretsiz aile işçisi	3083	3155	116	82

**Kaynak:** DOĞAKA, 2015a: 46

Ücretli, maaşlı ve yevmiyeli çalışanları sayısı hem Türkiye’de hem de TR63 bölgesinde yıllar itibariyle artış göstermiştir. İşveren ve kendi hesabına çalışanlar ile ücretsiz aile işçisi olanların rakamları Türkiye genelinde artış gösterirken TR63 bölgesinde azalma göstermiştir.

**Grafik 17: TR63 Bölgesi İstihdamın Ana Sektörler İtibariyle Dağılımı (%)**



**Kaynak:** DOĞAKA, 2015b: 30.

Bölgede ki istihdamın sektörler itibariyle dağılımına bakıldığında; hizmetler sektörünün her geçen yıl istihdamda ki payının arttığı ve en büyük paya sahip olan sektör olduğu görülmektedir. Sanayi sektörü 2011 yılında az da olsa bir azalma gösterse de 2013 yılı itibariyle

istihdamdaki payını arttırmıştır. Tarım sektörünün istihdamda ki payı ise her geçen sene azalmıştır.

**Tablo 23: Eğitim Durumuna Göre İşsizler**

	Türkiye(Bin kişi)		TR 63 Bölgesi(bin kişi)	
	2010	2014	2010	2014
Okuma-yazma bilmeyen	69	73	7	9
Lise altı eğitilmişler	1768	1516	87	86
Lise ve dengi meslek okulu	764	658	28	24
Yükseköğretim	446	606	12	22
Toplam	3047	2853	133	141

**Kaynak:** DOĞAKA, 2015a: 46

İşsiz kişilerin eğitim durumlarına bakıldığında ise okuma yazma bilmeyen kişi sayısı ve yükseköğretim mezunu olan işsiz sayısı yıllar itibarıyla hem Türkiye’de hemde TR63 bölgesinde artış gösterirken, lise altı eğitilmişler ve lise ve dengi meslek okulları mezunları için ise her ikisinde azalış görülmektedir. Bu durumda vasıfsız denilen okuma yazma bilmeyen işgücü ile nitelikli işgücü denilen yüksek öğretim mezunu işsiz sayısının artması ve mesleki eğitim mezunu işsizler ile lise altı eğitilmiş işsizlerin sayısının azalması bize Türkiye genelinde ve TR63 bölgesinde ki işlerin daha çok ortalama vasıfa sahip kişiler tarafında yapılabilecek işler olduğunu göstermektedir.

**Tablo 24 :TR63 Bölgesi Eğitim Durumuna Göre İstihdam Oranları**

İŞGÜCÜ (BİN)			2014	19	
			2015	12	
Erkek(15+)	Okuma Yazma Bilmeyen	2014	19		
		2015	12		
	Lise Altı Eğitilmişler	2014	455		
		2015	440		
	Lise Ve Dengi Meslek Okulu	2014	142		
		2015	136		
	Yüksek Öğretim	2014	88		
		2015	104		
	Kadın(15+)	Okuma Yazma Bilmeyen	2014	32	
			2015	28	
Lise Altı Eğitilmişler		2014	114		
		2015	108		
Lise Ve Dengi Meslek Okulu		2014	29		
		2015	37		
Yüksek Öğretim		2014	42		
		2015	55		
Erkek(15-64)		Okuma Yazma Bilmeyen	2014	18	
			2015	10	
	Lise Altı Eğitilmişler	2014	447		
		2015	431		
	Lise Ve Dengi Meslek Okulu	2014	142		
		2015	135		
	Yüksek Öğretim	2014	87		
		2015	104		

	Kadın(15-64)	Okuma Yazma Bilmeyen	2014	29
			2015	25
		Lise Altı Eğitimliler	2014	113
			2015	107
		Lise Ve Dengi Meslek Okulu	2014	29
			2015	37
		Yüksek Öğretim	2014	42
			2015	55

**Kaynak:TÜİK**

TR 63 alt bölgesinde istihdamın eğitim durumuna göre dağılımında 15 yaş üzeri erkek ve kadınlarda en yüksek istihdam oranına sahip olan kesim lise altı eğitimliler olurken, bunu kadınlarda yüksek öğretim mezunları takip ederken erkeklerde lise ve dengi meslek okulu mezunları takip etmektedir. Aynı durum 15-64 yaş grubu istihdamında da ortaya çıkmaktadır. Bu durumda TR63 alt bölgesinde işgücünün ilk sırada az vasıf gerektiren işlerde çalıştığı ancak bunu takip eden işlerde kadınların daha çok vasıflı işlerde çalışırken erkeklerin ise daha düşük eğitim seviyesi gerektiren işlerde çalıştığı görülmektedir. Yani bölgede eğitim gerektirmeyen işlerde istihdam oranlarının fazla olduğu ve kişilerin istihdamının vasıfsız mesleklerde sağlandığı söylenebilir. Yine ülke genelinde olduğu gibi TR 63 alt bölgesinde de istihdam edilen erkek sayısı kadın sayısından her eğitim düzeyinde oldukça fazladır.

**1.3.3.1.Kahramanmaraş**

14.346 km<sup>2</sup>'lik yüzölçümü ile Türkiye'nin 11. büyük vilâyeti olan Kahramanmaraş üç ayrı coğrafi bölgenin (Akdeniz Bölgesi ,Doğu Anadolu Bölgesi, Güneydoğu Anadolu Bölgesi ) birbirine en çok yaklaştığı alanda yer alır (Kahramanmaraş Valiliği, 2016).

Tekstil sektörü başta olmak üzere metal mutfak eşya, gıda kuyumculuk, tarım, enerji ve balıkçılık sektörü Kahramanmaraş ilinin öncelikli sektörleri olarak ön plana çıkmakta olup ildeki en büyük sektör tekstil sektörüdür. Türkiye'nin iplik üretiminin % 27'sini, kumaş üretiminin % 8'inin karşılamaktadır. İlin ekonomik geçmişinde bakırcılık ve alüminyumculuk gibi küçük el sanatları bulunmakta olup bunun günümüzde ki mevcut metal mutfak eşya sektörü, sanayileşme eğilimiyle ilin öncelikli sektörleri arasında yerini almıştır. Türkiye'deki çelik tencere, çaydanlık gibi mutfak eşyası ürünlerinin üretiminde kullanılmak üzere giren hammaddenin yaklaşık %50'si Kahramanmaraş'ta işlenmektedir. Ayrıca kuyumculuk sektörü Kahramanmaraş'ın önde gelen sektörlerinden biri olarak altın işlenmesiyle İstanbul'dan sonra Türkiye'de ikinci sırada ve 22 ayar altın imalatında da birinci sırada yer almaktadır(DOĞAKA, 2015b: 68).

**Tablo 25: Yıllar İtibariyle Kahramanmaraş Temel İşgücü Göstergeleri**

YIL	İl bazında temel işgücü göstergeleri : İşgücüne katılma oranı (%)	İl bazında temel işgücü göstergeleri : İşsizlik oranı (%)	İl bazında temel işgücü göstergeleri : İstihdam oranı (%)
2008	47,2	12,8	41,2
2009	47,2	16	39,7
2010	49,2	12,8	42,9
2011	49,8	11,1	44,2

2012	48,6	9,7	43,9
2013	47	11,6	41,5

**Kaynak:** TÜİK, 2016

2011 yılına kadar artan işgücüne katılma oranı ve istihdam oranı 2012 yılından itibaren azalma göstermiştir. İşsizlik oranı ise 2009 yılında tavan yaptıktan sonra 2012 yılına kadar gerilemiş ve 2013 yılında artış göstermiştir.

**Tablo 26: Sosyal Güvenlik Kapsamında Aktif Çalışan Kişi Sayısı (2015)**

	Türkiye	Kahramanmaraş
Emekli Sandığı(4/c)	3032971	37.548
Bağ-KUR(4-B)	2938034	34.036
SSK(4/A)	14802222	138.863
TOPLAM	20773227	210.447

**Kaynak:** DOĞAKA, 2015b: 24

Kahramanmaraş ilinde Sosyal Güvenlik kapsamında aktif çalışan kişilerin % 18'i emekli sandığına dâhil olup, % 16'sı BAĞ-KUR'a dahil ve % 66'sı de SSK sistemine dahildir (DOĞAKA, 2015b: 24).

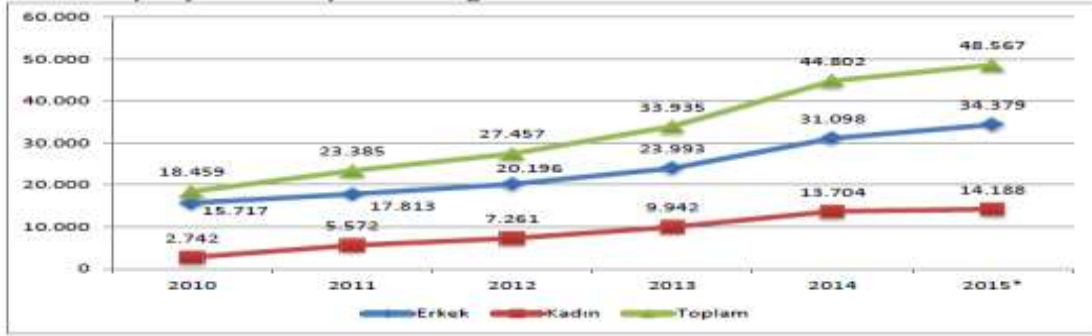
**Tablo 27: Yıllara Göre İŞKUR İstatistikleri (Kişi)**

	Yıl	Kayıtlı İşgücü	Kayıtlı İşsizler	Yıl İçinde Alınan Açık İş	Yıl İçinde İşe Yerleştirme
KAHRAMAN MARAŞ	2010	20.617	18.459	2.414	1855
	2011	27.365	23.385	6880	4431
	2012	42.665	27.457	11.312	7919
	2013	63.106	33.935	21.328	16013
	2014	80.185	44.802	21.552	11683
TÜRKİYE	2010	1.604.355	1.414.541	368.636	205.231
	2011	2.192.145	1.844.965	660.623	363.672
	2012	3.481.725	2.372.262	991.804	556.587
	2013	4.540.488	2.610.969	1481196	671.578
	2014	4.839.211	2.747.978	1735892	701.435

**Kaynak:** DOĞAKA, 2015b: 30

İŞKUR'a kayıtlı işgücü ve işsiz sayısının Türkiye içerisindeki oranında 2012-2014 yılları arasında artış meydana gelmiştir. Bununla birlikte işe yerleştirme sayılarını incelediğimizde 2014 yılında miktar olarak artış meydana gelse de Türkiye içerisinde İŞKUR'a kayıtlı işe yerleştirme sayıları içerisindeki oranında düşüş meydana gelmiştir. Bu dönemde 2010-2014 yılları arasında Kahramanmaraşta mevcut İŞKUR'a kayıtlı işsiz sayılarında artış meydana gelirken işverenler tarafından talep edilen iş sayısı ve işe yerleştirme sayıları bakımından da artış meydana gelmiştir (DOĞAKA, 2015b: 30).

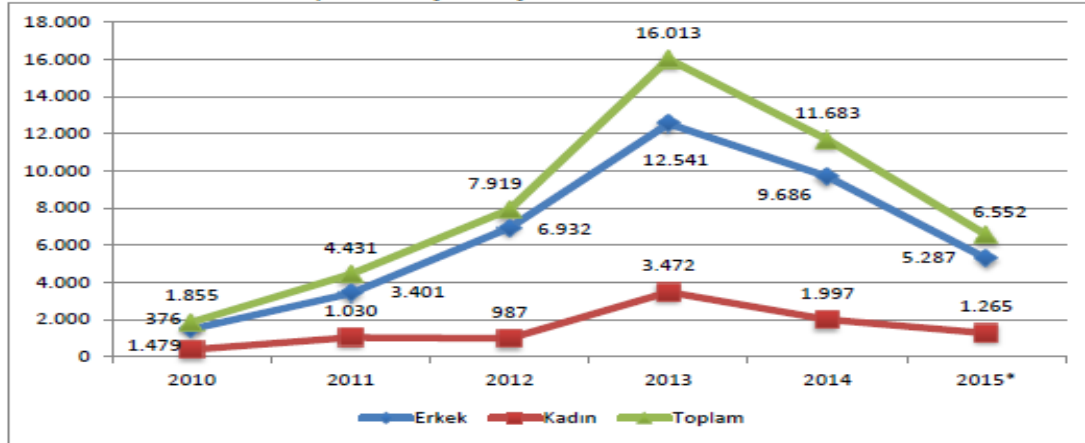
Grafik 18: Kahramanmaraş'da Kayıtlı İşsizlerin Cinsiyete Göre Dağılımı



\*: Ocak-Haziran 2015, **Kaynak:** İŞKUR, 2015g: 6

Kahramanmaraş'da kayıtlı işsizlerin sayısı her sene artış göstermektedir. 2015 yılı Haziran sonu itibariyle bile kayıtlı işsiz sayısı bir önceki yılı aşmış durumdadır. Her yıl kayıtlı işsiz erkek sayısı kadınlardan daha fazladır.

Grafik 19: Yıllar İtibari ile Cinsiyete Göre İşe Yerleştirme



\*: Ocak-Haziran 2015, **Kaynak:** İŞKUR, 2015g: 8

Yıllar itibariyle işe yerleştirmelere bakıldığında kadın işgücünün işe yerleştirme sayıları çok düşük kalırken daha çok erkeklerin işe yerleştirildiği görülmektedir. Kadın işgücünün işe yerleştirme sayılarının en fazla olduğu yıl ise 2013 yılıdır.

İşe yerleştirilen 11.683 kişinin 4.522 kişisi genel beden işçisi, 2.430 kişisi iplik eğirme operatörü (ring/vater/vargel) ve 686 kişisi örgü makinası operatörüdür (İŞKUR, 2015g: 10).

### 1.3.3.2. Osmaniye

3,767 kilometrekarelik yüzölçümüne sahip Osmaniye topraklarının % 42'si ormanlık, % 39'si ekili dikili tarım alanı, % 17'si tarıma elverişsiz arazi ve % 2'si diğer arazilerden oluşmaktadır.

**Tablo 28: Yıllar İtibariyle Osmaniye Temel İşgücü Göstergeleri**

YIL	İl bazında temel işgücü göstergeleri : İşgücüne katılma oranı (%)	İl bazında temel işgücü göstergeleri : İşsizlik oranı (%)	İl bazında temel işgücü göstergeleri : İstihdam oranı (%)
2008	44	16,3	36,8
2009	43,8	19,4	35,3
2010	46,5	14,4	39,8
2011	46,4	12,4	40,6
2012	46,3	10	41,7
2013	43,9	14	37,8

**Kaynak:** TÜİK, 2016

Osmaniye ilinde işgücüne katılma oranı 201 yılına kadar artış göstermiş olup bu yıldan itibaren çok küçük oranlarda da olsa azalış göstermiştir. İşsizlik ise yine diğer illerde olduğu gibi 2009 yılında en yüksek orana ulaşmış ve sonraki yıllarda 2013 yılına kadar azalma eğilimi göstermiştir. İstihdam oranı 2009 yılında küçük bir azalış gösterse de 2013 yılına kadar artış göstermiştir.

**Tablo 29: Sosyal Güvenlik Kapsamında Aktif Çalışan Kişi Sayısı (2015)**

	Türkiye	Osmaniye
Emekli Sandığı(4/c)	3.032.971	18.669
Bağ-Kur(4-b)	2.938.034	17.179
SSK(4/a)	14.802.222	55.619
TOPLAM	20.773.227	91.467

**Kaynak:** DOĞAKA, 2015c: 26

Osmaniye ilinde Sosyal Güvenlik kapsamında aktif çalışan kişilerin % 20,4'ü emekli sandığına dâhil olup, % 18,8'i BAĞ-KUR'a dahil ve % 60,8'i de SSK sistemine dahildir (DOĞAKA, 2015c: 26).

**Tablo 30: Yıllara Göre İŞKUR İstatistikleri (Kişi)**

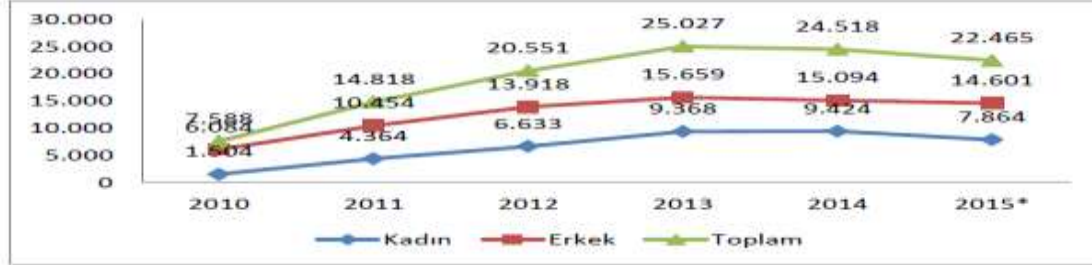
	Yıl	Kayıtlı İşgücü	Kayıtlı İşsizler	Yıl İçinde Alınan Açık İş	Yıl İçinde Yapılan Başvuru	Yıl İçinde İşe Yerleştirme
OSMANIYE	2010	8658	7.588	1.870	8271	1488
	2011	17013	14.818	3.826	14.861	2.261
	2012	27008	20.551	4.800	16.670	2.915
	2013	35846	25027	5.353	17.257	2.763
	2014	38013	24.518	7.128	17.437	3088
TÜRKİYE	2010	1604355	1.414.541	368.636	1.217.936	205.231
	2011	2192145	1.844.965	660.623	1.398.355	363.672
	2012	3481725	2.372.262	991.804	2.296.325	556.587
	2013	4540488	2.610.969	1.481.196	671.578	2.359.304
	2014	4839211	2.747.978	1.735.892	701.435	2.375.583

**Kaynak:** DOĞAKA, 2015c: 32

İŞKUR'a kayıtlı işgücü ve işsiz sayısında Türkiye genelinde bir artış söz konusuysen Osmaniye açısından kayıtlı işgücü yıllar itibariyle artış göstermiş ancak kayıtlı işsiz sayısı 2013 yılına kadar artmış 2014'de azalmıştır. Açık iş sayısı hem Türkiye genelinde hemde Osmaniye'de artış göstermiştir. İşe yerleştirmede ise Türkiye genelinde sürekli bir artış söz konusu olmakla birlikte Osmaniye'de 2013 yılında bir azalma gerçekleşmiş ancak 2014 yılında artmıştır.

Yıl içinde yapılan başvuru sayısı da sayısı hem Türkiye genelinde hemde Osmaniye’de artış göstermiştir

**Grafik 20: Osmaniye’de Kayıtlı İşsizlerin Cinsiyete Göre Dağılımı**



\*: Ocak-Haziran 2015, **Kaynak:** İŞKUR, 2015h: 22

Osmaniye’de kayıtlı işsizlerin sayısı her sene artış göstermektedir. Kayıtlı işsiz erkek sayısı her sene kadınlardan fazla olmakla birlikte kayıtlı kadın sayısı kayıtlı erkek sayısına göre daha hızlı artış göstermiştir. İki cinsiyetin kayıt sayısında ki en yakın rakamlar 2013 yılında gerçekleşmiştir.

**Tablo 31: Açık İşlerin Ana Meslek Gruplarına Göre Dağılımı**

Meslek Grupları	2014	2015	Değişim
Nitelik Gerektirmeyen Meslekler	2176	2384	%109.6
Sanatkarlar ve İlgili İşlerde Çalışanlar	1306	1195	%91.5
Tesis ve Makine Operatörleri ve Montajcılar	1306	1099	%84.2
Hizmet ve Satış Elemanları	1005	843	%83.9
Teknisyenler, Teknikerler ve Yardımcı Profesyonel Meslek Mensupları	526	317	%60.3
Büro Hizmetlerinde Çalışan Elemanlar	468	254	%54.3
Profesyonel Meslek Mensupları	286	240	%83.8
Yöneticiler	21	18	%85.7
Nitelikli Tarım Ormanlık ve Su Ürünleri Çalışanları	34	3	%8.8
Genel Toplam	7128	6353	%89.1

\*: Ocak-Haziran 2015, **Kaynak:** İŞKUR, 2015h: 26

Açık işlerin ana meslek gruplarına göre dağılımına bakıldığında ise en büyük paya nitelik gerektirmeyen mesleklerin sahip olduğu bunu eşit oranda sanatkarlar ve ilgili işlerde çalışanlar ile tesis ve makine operatörleri ve motajcılar takip etmektedir

**Tablo 32 : İşe Yerleştirmelerin Öğrenim Durumuna Göre Dağılım**

Eğitim Durumu	2014		2015	
	Osmaniye	Türkiye	Osmaniye	Türkiye
Okuma Yazma- Bilmeyenler	11	6139	74	12218
Okurt Yazar Olanlar	33	12764	32	9342
İlköğretim	1646	398856	1637	274401
Ortaöğretim	957	202007	896	130521
Ön Lisans	296	46381	252	30118
Lisans	144	34495	157	21667
Yüksek Lisans	1	776	0	490
Doktora	0	17	0	13
Genel Tolam	3088	701435	3048	478770

\*: Ocak-Haziran 2015, **Kaynak:** İŞKUR, 2015h: 29



İşe yerleştirilenlerin eğitim düzeylerine bakıldığında en fazla işe yerleştirmenin hem Türkiye genelinde hem de Osmaniye’de ilköğretim mezunlarına yapıldığı bunu orta öğretim mezunlarının takip ettiği daha sonra ki eğitim seviyesinin ise yüksek lisans mezunları olduğu ve ardından da okur yazar olanların işe yerleştirildiği görülmektedir. En çok işe yerleştirmenin hem Türkiye düzeyinde hem de Osmaniye düzeyinde ilköğretim mezunlarında en fazla olmasının gerekçesi olarak düşük eğitim seviyelerindeki kişilerin işe yerleştirmek için daha fazla başvuruda bulunduğu ve açık işlerin çok fazla nitelik gerektiren işler olmaması sayılabilir.

### 1.3.3.3.Hatay

5,524 km<sup>2</sup> yüz ölçümüne sahip olan il Adana, Osmaniye, Gaziantep, Kilis illeri ile komşudur.

**Tablo 33: Yıllar İtibariyle Hatay Temel İşgücü Göstergeleri**

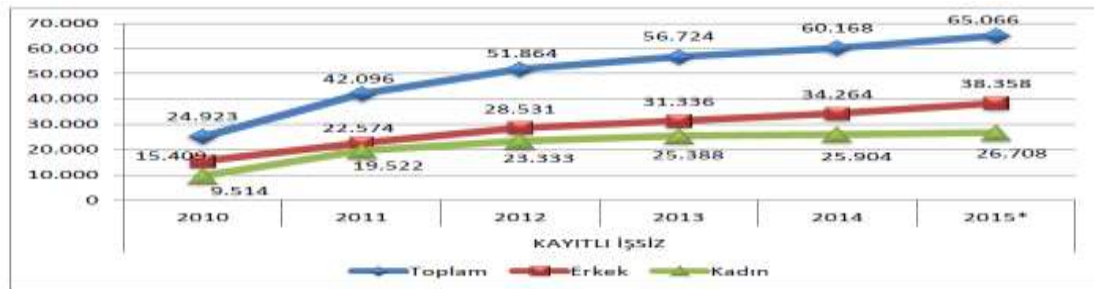
YIL	İl bazında temel işgücü göstergeleri : İşgücüne katılma oranı (%)	İl bazında temel işgücü göstergeleri : İşsizlik oranı (%)	İl bazında temel işgücü göstergeleri : İstihdam oranı (%)
2008	44,6	17,7	36,7
2009	46,6	19	37,8
2010	50	13,9	43
2011	49,7	12,7	43,4
2012	48,6	11,4	43,1
2013	45,9	12,2	40,3

**Kaynak:** TÜİK, 2016

Hatay’da işgücüne katılma oranları 2010 yılına kadar artış gösterecek şekilde bu yıldan itibaren azalış göstermiştir. İstihdam oranı ise 2011 yılına kadar artış göstermiş ancak 2012’den itibaren azalış göstermiştir. 2009 yılında en yüksek işsizlik oranına sahip olan il 2008 krizinin etkisini 2009 yılında işsizlik oranında net bir şekilde görmüş fakat bu yıldan itibaren azalış göstermiştir.

İŞKUR’a kayıtlı işgücü ve işsiz sayısında yıllar içinde Türkiye genelinde ve Hatay’da bir artış söz konusudur. Yıl içinde ki açık iş sayısı Türkiye genelinde artış gösterirken Hatay’da 2013 yılına artmış 2014 yılında azalma göstermiştir. İşe yerleştirmeler de yine Türkiye genelinde yıllar itibariyle artış gösterse de Hatay’da 2013 yılından sonra 2014 yılında ciddi bir azalma göstermiştir. Yıl içinde yapılan başvurular da yine benzer bir süreç gözle çarpılmaktadır. Türkiye genelinde yıllar itibariyle bir artış söz konusuysen Hatayda 2013 yılına kadar artan artış 2014 yılında bir azalma göstermektedir.

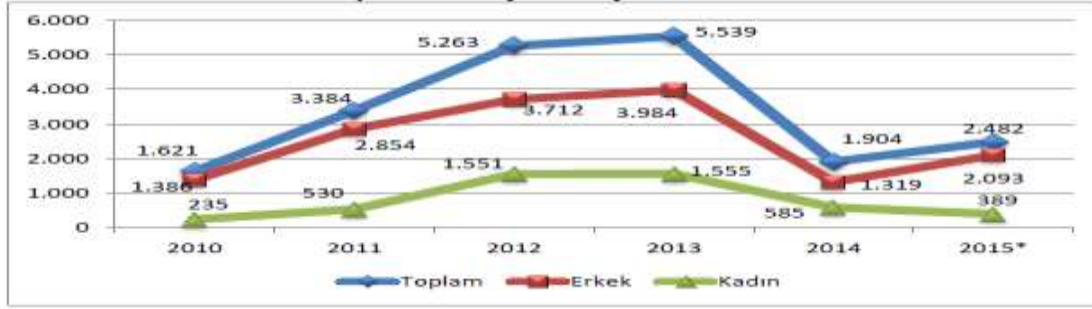
**Grafik 21: Hatay’da Kayıtlı İşsizlerin Cinsiyete Göre Dağılımı**



\*: Ocak-Haziran 2015, **Kaynak:** İŞKUR, 2015i: 17

Hatay'da kayıtlı işsizlerin sayısı her sene artış göstermektedir. Kayıtlı işsiz erkek sayısı her sene kadınlardan fazla olmakla birlikte birbirine en yakın kayıtlı işsiz kadın ve erkek sayıları 2012 yılında gerçekleşmiştir. Açık işlerin ana meslek gruplarına göre dağılımına bakıldığında en büyük paya sahip olan mesleğin kuryelik olduğu bunu genel beden işçiliğinin takip ettiği ve ardından satış danışmanlığının geldiği görülmektedir.

**Grafik 22: Yıllar İtibari ile Cinsiyete Göre İşe Yerleştirme**



\*: Ocak-Haziran 2015, **Kaynak:** İŞKUR, 2015i: 21

Yıllar itibariyle işe yerleştirmelere bakıldığında kadın işgücünün işe yerleştirme sayıları erkeklerin işe yerleştirilme sayılarının altındadır. Erkek, kadın ve toplam işe yerleştirme rakamları 2013 yılına kadar artış gösterirken 2013 yılından sonra işe yerleştirme sayıları düşmüştür. 2014 yılından itibaren toplam işe yerleştirme ile erkeklerin işe yerleştirilme sayıları artarken kadın işe yerleştirme rakamları azalmıştır.

## SONUÇ

Türkiye İstatistik Bölge Birimi Sınıflandırması (İBBS) yapılırken pek çok etken göz önünde bulundurularak bir sınıflandırma yapılsa da bölgeyi oluşturan alt bölgeler ve hatta iller arasında değişkenler açısından pek çok farklılıklar ortaya çıkabilmektedir. Bu doğrultuda Akdeniz Bölgesinde en gelişmiş alt bölgenin Antalya, Isparta ve Burdur'dan oluşan TR 61 alt bölgesi olduğu söylenebilir. Bu bölgeyi TR62 olarak adlandırılan Adana ve Mersin alt bölgesi takip etmektedir. Bu bilgileri verilerde doğrulamaktadır. Çalışmada kullanılan verilere göre TR61 alt bölgesi işgücüne katılma ve istihdam oranlarında en yüksek oranlara sahip üç ili oluştururken işsizlik oranlarında da Akdeniz bölgesinde en düşük orana sahip alt bölgedir. Ardından en yüksek işgücüne katılma oranı ve istihdam oranında TR62 alt bölgesini oluşturan iller olan Mersin ve Adana sırasıyla TR61 alt bölgesi illerini takip etmektedir. Ancak işsizlik oranları açısından bakıldığında ise TR61 alt bölgesini en düşük işsizlik oranlarıyla Kahramanmaraş ve Hatay takip etmektedir. En düşük işgücüne katılma ve istihdam oranının ve en yüksek işsizlik oranının TR63 alt bölgesinde yer alan Osmaniye ilinde olduğu görülmektedir.

Önemli gelişmişlik göstergelerinden biri olan yoksulluk verilerine baktığımızda ise TR61 alt bölgesinin hem eşdeğer ortalama hanehalkı kullanılabilir fert geliri kapsamında en yüksek gelire sahip olması hemde yoksulluk oranı açısından en yüksek kademedeki olması söz konusudur. Bu durumun gelir dağılımı eşitsizliğinden kaynaklandığı söylenebilir. İşsizlik

rakamlarında ise 2013 yılı verilerine göre Türkiye’de işsizliğin en yüksek olduğu on il içerisinde Akdeniz bölgesinde bulunan 3 il yer almaktadır. Bunlar Adana, Mersin ve Osmaniye’dir.

Batı Akdeniz Bölgesi (TR61) istihdam konusunda Türkiye ortalamasının üstünde seyrederken, işsizlik oranında ise Türkiye’nin altında kalmaktadır. Tarıma dayalı sanayi işletmelerinin kurulması Bölge halkının istihdam ve gelir seviyesinin artmasını, katma değeri yüksek ürünlerin üretilmesi gelirin artmasını sağlayacaktır. Böylece Bölge halkının göç etmesinin önüne geçilerek yerel kaynakların kullanılması sağlanabilir.

İstihdam edilenlerin eğitim durumlarına alt bölgeler açısından bakıldığında ise tüm alt bölgelerde en büyük istihdam payına lise altı eğitimlilerin sahip olduğu görülmektedir. Bu da bölgede yüksek öğrenim gerektirmeyen işlerde istihdam oranların fazla olduğunu ve kişilerin istihdamının vasıfsız mesleklerde sağlandığı göstermektedir. Alt bölgelerdeki eğitim durumlarına göre istihdam verileri Türkiye verisi ile de paralellik göstermektedir. Türkiye verilerinde de istihdamda en büyük paya lise altı eğitimliler sahiptir. Ancak bu eğitim seviyesi Türkiye genelinde işsizlik ve işgücü rakamlarında da en büyük paya sahiptir.

Akdeniz Bölgesinde verilerden yola çıkarak iller arasında gelişmişlik farklılıklarının fazla olduğu görülmektedir. Bu nedenle iller arasında göçte fazla olmaktadır. Örneğin Antalya bölgedeki diğer illere göre daha geniş istihdam olanaklarına sahip olması sebebiyle bölgedeki diğer illerden sürekli göç almaktadır. Bu farklılıkların önüne geçilebilmesi için bölgedeki yatırımların artırılması, KOBİ’lere düşük faizli kredi, prim teşvikleri gibi destekler verilerek işsizliğin önlenmesi sağlanmalıdır. Teşvik ve destekler bölgesel kalkınmanın eşit bir şekilde sağlanmasında getirecektir. Ayrıca bölgede ki işgücünün eğitim seviyesinin artırılması desteklenirken bölgenin ihtiyacı olan sektörler ve meslekler belirlenip işgücü bu mesleklerle yönlendirilerek ihtiyaç olan işgücü ve mevcut işgücü dengesizliğinin giderilmesi sağlanmalıdır.

#### KAYNAKLAR

22 Eylül 2002 tarihli yayınlanan 24884 sayılı Resmi Gazete

Adana Valiliği, (2016). Adana Genel Bilgiler, <http://www.adana.gov.tr/genel-bilgiler>. (Erişim tarihi: 12.09.2016).

Antalya Valiliği, (2016). Antalya Genel Bilgiler, <http://www.antalya.gov.tr/icerik/13/168/antalya.html>, (Erişim tarihi: 12.08.2016).

AY, Sema, “Türkiye’de İşsizliğin Nedenleri: İstihdam Politikaları Üzerine Bir Değerlendirme”, Yönetim Ve Ekonomi, Yıl: 2012, Cilt: 19, Sayı: 2, s: 321-341.

Batı Akdeniz Kalkınma Ajansı (BAKA), (2016). Batı Akdeniz Bölgesi Ekonomik Göstergeler: Mart 2016.

Bozdağlıoğlu, E.Yasemin Uyar, “Türkiye’de İşsizliğin Özellikleri Ve İşsizlikle Mücadele Politikaları”, Sosyal Bilimler Dergisi Sayı: 20, 2008, s: 45-65.

Çukurova Kalkınma Ajansı (ÇKA), “Rakamlarla Adana”, Temmuz 2014, 2014.

Çukurova Kalkınma Ajansı (ÇKA), (2015b), Çukurova Bölgesi İlçe Raporu, 2015.

- Çukurova Kalkınma Ajansı (ÇKA), (2016), Adana İli Potansiyel Yatırım Konulari Araştırması, Ocak 2016, Ankara.
- Çukurova Kalkınma Ajansı (ÇKA),(2015a), Çukurova Bölge Planı 2014-2023, 2015.
- Demircan, Erhan, (2012). İstihdam ve İşgücü Piyasası Raporu, , Karacadağ Kalkınma Ajansı, Diyarbakır.
- Doğu Akdeniz Kalkınma Ajansı (DOĞAKA), (2015a), İstatistiklerle Hatay- Kahramanmaraş- Osmaniye, 2015.
- Doğu Akdeniz Kalkınma Ajansı (Doğaka), (2015b), Kahramanmaraş İli Ekonomik Görünüm Raporu: 2010-2015, 2015.
- Doğu Akdeniz Kalkınma Ajansı (DOĞAKA), (2015c), Osmaniye İli Ekonomik Görünüm Raporu: 2010-2015, 2015.
- Kalkınma Bakanlığı (2013), Illerin Ve Bölgelerin Sosyo-Ekonomik Gelişmişlik Sıralaması Araştırması.
- Olhan, Emine, (2011). Türkiye’de Kırsal İstihdamın Yapısı, FAO Türkiye Temsilciliği.
- Şengül, Ü., Seyedhadi E. ve Eren M., (2013). “Türkiye’de İstatistikî Bölge Birimleri Sınıflamasına Göre Düzey 2 Bölgelerinin Ekonomik Etkinliklerinin VZA Yöntemi ile Belirlenmesi ve Tobit Model Uygulaması”, Yönetim Bilimleri Dergisi, Cilt: 11, Sayı: 21, ss: 75-99, 2013.
- Tanas Karagöl, Erdal ve Tekin Akgeyik, (2010). “Türkiye’de İstihdam Durumu: Genel Eğilimler”, SETA Analiz, Siyaset, Ekonomi ve Toplum Araştırmaları Vakfı.Türkiye İstatistik Kurumu (TÜİK), (2013). Seçilmiş Göstergelerle Mersin 2013, Yayın No: 4240, ISSN: 1307-0894
- Türkiye İstatistik Kurumu (TÜİK), (2016). Temel İşgücü Göstergeleri, <https://biruni.tuik.gov.tr/medas/?kn=72&locale=tr>.
- Türkiye İş Kurumu (İŞKUR), (2015a), 2015 Yılı İşgücü Piyasası Araştırması Sonuç Raporu.
- Türkiye İş Kurumu (İŞKUR), (2015b), Antalya İşgücü Piyasası Araştırma Raporu.
- Türkiye İş Kurumu (İŞKUR), (2015c), Isparta İşgücü Piyasası Araştırma Raporu.
- Türkiye İş Kurumu (İŞKUR), (2015d), Burdur İşgücü Piyasası Araştırma Raporu.
- Türkiye İş Kurumu (İŞKUR), (2015e), Mersin İşgücü Piyasası Araştırma Raporu.
- Türkiye İş Kurumu (İŞKUR), (2015f), Adana İşgücü Piyasası Araştırma Raporu.
- Türkiye İş Kurumu (İŞKUR), (2015g),Kahramanmaraş İşgücü Piyasası Araştırma Raporu.
- Türkiye İş Kurumu (İŞKUR), (2015h), Osmaniye İşgücü Piyasası Araştırma Raporu.
- Türkiye İş Kurumu (İŞKUR), (2015i), Hatay İşgücü Piyasası Araştırma Raporu.
- Yılmaz, Mine, Hüseyin AKTAŞ, Mahmut KARGIN ve Bernur AÇIKGÖZ, (2006). “Türkiye’de Illere Göre Kamu Yatırımlarının Etkinliği”, Gazi Üniversitesi İktisadi ve İdari Bilimler Fakültesi Dergisi, Cilt: 8, Sayı: 2, ss: 53-80.