

KONYA'DA GÜVERCİNCİLİK

Mehmet ÖZMEN*

Güzelliği, rengi, yön bulma yeteneğine bağlı haber götürücülüğü, eti ve evcilleşme yeteneği dolayısıyla çok eski çağlardan beri insanoğlunun dikkatini çeken güvercin, birçok ulusta olduğu gibi, doğaya bağlı bir ulus olarak bizde de büyük bir ilgi görmüştür. Güvercin sözcüğünün gerek en eski Türkçe metinlerde bulunması, gerekse birbirinden oldukça uzak değişik Türk lehçelerinde ortak bir sözcük olarak varlığı, bunun en büyük kanıtlarından birisidir. İş yalnızca eski metinlerde ve değişik Türk lehçelerinde güvercin sözcüğünün geçmesiyle kalmamaktadır. Bugün birçok bölgemizde köklü bir güvercincilik geleneği vardır ve bu gelenek en canlı biçimde yaşamaktadır. Yalnızca Konya il merkezinde yapmış olduğum araştırma, güvercinciliğin Konya'da da ne kadar köklü bir geçmişe dayandığını göstermiştir.

Sınırlı ve belli alanlardaki sözcükleri içine alan Gök Türk Yazıtlarında geçmeyen güvercin sözcüğü, Uygur metinlerinde **kögürçgün**, **kögürçken**, **kögürçün** biçimlerinde geçmektedir (A. Caferoğlu, Eski Uygur Türkçesi Sözlüğü, s. 114, İstanbul, 1968). Divanü Lûgati't-Türk'te **kökürçkün** olarak geçmekte, **kökürçkünleş-** «güvercini ödül koyarak yarışa girmek», biçiminde bir de türevi bulunmaktadır (B. Atalay, Divanü Lûgati't-Türk Dizini, s. 358, Ankara 1943). Kökeni hakkında ise herhangi bir açıklama yoktur. Lehçelerde, Rad., Kkg.-kögürçkön; Rad., Kaz.-kügerçin; Rad., Tob.-kügelsin; Rad., Kg.-kügörşük; Rad., Komd., Bar.-kögürçün olarak geçmektedir (B. Atalay, Divanü Lûgati't-Türk Dizini, s. 358, Ankara, 1943). Anadolu ağızlarında, **goğercin**, **gövercin**, **göğercin**, **güvercin** biçimleri var. Kögürçün (Başhöyük-Kadınhanı-Konya) biçiminin ise Kafkasya göçmenlerinden derlendiği anlaşılıyor (Derleme Sözlüğü, C. VII, VIII).

Güvercin sözcüğünün eski kaynaklarda karşılaştığımız biçimlerini, şu iki ana biçime indirmek mümkündür: **kökürçkün**, **kögürçün**. **Kögürçken**

*) Selçuk Üniversitesi Edebiyat Fakültesi Türk Dili ve Edebiyatı Bölümü Asistanı.

biçiminin, son hecede ünlü düzleşmesiyle **kökürçkün** biçiminden geliştiği anlaşılıyor. **Kökürçkün** ile **kögürçgün** arasında ise yalnızca -k- ↪ -g- değişmesi var. **Kökürçkün** ya da **kögürçün** biçimlerinden hangisi asıl biçim olursa olsun, güvercin sözcüğünün Türkçe **gök** sözcüğünün bir türevi olduğu biliniyor (Hasan Eren, Türkçe Gök Kelimesinin Türevleri, Jean Deny Armağanı, s. 85-89, Ankara, 1958). **Kökürçkün**, **kögürçün** biçimlerinin **kök** < **gök** sözcüğünün üzerine ek yığılması sonucu ortaya çıktığı anlaşılıyor. Nitekim, aynı yapı özelliğine, aynı eklerin yığılmasıyla Türkçe **iki** sözcüğünün türevi olan **ikirçkün** «tereddüt, ikircim; tereddütlü, ikircimli» sözcüğünde de rastlıyoruz (B. Atalay, Divanü Lûgati't-Türk Tercümesi, C. III., s. 419, Ankara, 1941). Bu örnekler, **ikirçkün** sözcüğünün **iki**, **kökürçkün** sözcüğünün de **gök** sözcüğünün türevi olduğunu gösteriyor. Bazı sözlük ve ansiklopedilerde (Meydan Larousse, C. 5, s. 463, İstanbul; P. Tuğlacı, Okyanus 20. Yüzyıl Ansiklopedik Türkçe Sözlük II, İstanbul, 1971), **güvercin** sözcüğünün Moğ. **kügercin** sözcüğünden getirilmiş olması görüşüne ise katılmak mümkün olmasa gerek.

Bu kadar eski ve yaygın bir sözcüğün, sınırlı bir anlam çemberi içinde kalması düşünülemez. Nitekim güvercin sözcüğü kendi asıl anlamı yanında, gerek yalın durumuyla, gerekse türevleri ve katıldığı birleşik sözcüklerle çok değişik anlamları olan bir sözcük durumuna gelmiştir. Bunu şu örneklerde görmek mümkündür:

güvercin: Güney yarımkürede, Büyükköpek yakınında yer alan küçük takım yıldız.

güvercinboynu: Böcek kabuğu gibi yeşil, mavi ve pembe arasında dalgalanan renk.

güvercinbudu: Bir çeşit yumurtalı köfte.

güvercingöğsü: Bk. güvercinboynu, güvercingerdanı.

güvercingerdanı: Bk. güvercinboynu, güvercingöğsü.

güvercinkökü: bot. Menispermaceae familyasından jatrohhiza palmata adlı bitkinin kökü.

güvercinlik: 1. Güvercin yetiştirmek için özel olarak hazırlanmış yer. 2. Piyade kayığının kıcında küçük bir kamara veya ambar biçiminde olup, öteberi koymaya yarayan dolap. 3. Kule biçiminde yüksekçe istihkâm. 4. ask. esk. Kalelerde, güvercinliklere benzeyen saklı yer ve gözcü kulesi.

güvercintaklası: 1. Sırt sırta kollarını birbirine kenetleyen üç ya da dört kişinin oluşturduğu koni biçimindeki sırt boşluğunda omuzlara dayanılarak atılan takla. 2. Arkaları birbirine dönük elleri dizlerinde olarak eğilen dört çocuk üzerinde perende atarak geçilen bir çocuk oyunu.

güvercinyuvası: 1. anat. Beyincik dilciğinin yan kanatları ile tarin kapaklarının meydana getirdiği çukurluk. İçinde beyincik bademciğinin üst ucu bulunur (kırlangıçyuvası da denir). 2. tiy. Eski İngiliz tiyatrolarında, ancak bir insan başı büyüklüğünde görüş deliği olan tiyatro locası.

Bu kadar eski ve yaygın bir sözcüğün yer adlarına yansımaması mümkün değil. Nitekim eski ve yeni birçok yer adında güvercin sözcüğünü görüyoruz. Güvercin (Arpaçay-Kars), Güvercin (Osmançık-Çorum, Ş. Karahisar-Giresun, Elbistan-Maraş, Nevşehir-Niğde, Fatsa-Ordu, Havza-Samsun), Gövercinlik (Gümüşhane) muhtarlıklarının; Güvercinlik (Bolanman-Fatsa-Ordu, Azdavay-Daday-Kastamonu), Göğercinlik (Akmeşe-İzmit-Kocaeli) mahallelerinin; Güvercinlik (Zıvarık-Cihanbeyli-Konya) yaylak ve Güvercinlik (Etimesğüt-Ankara) çiftliğinin adları (bk. Türkiye'de Meskûn Yerler Kılavuzu 1, Ankara, 1946), güvercin sözcüğüne dayalı yer adlarımızın çokluğunu gösterir. Bunların yanında, Güvercinlik «Biga sancağında ve Biga yakınında bir küçük kasaba olup, H. 831 tarihinde II. Sultan Murat Han tarafından fetholunmuştur» (bk. Şemsettin Sami, Kâmusü'l-a'lâm, C. 5, s. 3924, İsnabul, 1314), Güvercinlik (Sırpça adı: Golubaç, Macarca adı: Galamboç) «Yugoslavya'nın Sırbistan bölümünde, Tuna'nın sağ kıyısında bir kasaba» (Türk Ansiklopedisi, C. 18, s. 235-237, Ankara, 1970), Güvercinkaya «Deniz haritalarında Pigon 1. esk. Makra, Kuzey Suriye'de Akdeniz kıyısındaki Basit (Podision) burnunun kıyısında ve Akra dağının güneybatı eteğinde bir adacık» (bk. Meydan Larousse) güvercin sözcüğünün, eski devirlerden beri hem Türkiye'de hem de Türkiye dışında yer adı olarak kullanıldığını göstermektedir. 1/500 000 ölçekli Yeni Türkiye Atlası'nda, Güvercin, Güvercinli, Güvercinevleri, Güvercinlik biçiminde sekiz köy adı verilmiştir (Yeni Türkiye Atlası, M.S.B. Harita Genel Müdürlüğü, Ankara, 1977). Yazılı kaynaklara geçmiş bu çiftlik, yaylak, köy, mahalle, kasaba, şehir adlarının yanında yazılı kaynaklara geçmemiş daha birçok yer adının bulunabileceğini kabul etmek yanlış olmazsa gerek.

Konya'da güvercinciliğin oldukça eski bir geçmişi var. Bu konuda elde kesin belgeler bulunmamakla birlikte, yerleşmiş kuşçuluk gelenekleri Konya'daki güvercinciliğin geçmişinin Selçuklulara kadar çıktığını gösteren güçlü belirtilerdir. Ayrıca sözlü anlatılar da bunu destekler niteliktedir. Konya'nın ünlü kuşçularından Av. Mehmet Ali Apalı, Konya'da kuşçuluğun Selçuklular zamanında başlamış olabileceği görüşünde. Ayrıca Konya'ya özgü bir güvercin türü olan Selçuklu güvercinlerini de Selçukluların Orta Asya'dan getirdikleri kanısında. Buna kanıt olarak da bu güvercin türünün Konya dışında hiçbir yerde bulunmayışını gösteriyor. (bk. Mahmut Sural, Konya'da Kuşçuluk ve Kuşçular I. Türk Folklor Araştırmaları Dergisi, sayı: 352, s. 8483-8486, İstanbul, 1978). Yine Konya'nın

tanınmış kuşçularından Av. Ahmet Onacak, Konya'ya kuşçuluğun, Selçuklularla geldiği «Malazgirt savaşından sonra Konya'da kurulan Selçuklu Devleti sultanlarına, vezirlerine hediye olarak pek çok güvercin gönderildiği» görüşünde (Bk. M. Sural, Konya'da Kuşçuluk ve Kuşçular III. T.F.A. Dergisi, sayı: 356, s. 8602-8604, İst., 1979). Konya'daki yaygın inanışa göre Mevlânâ da güvercin beslemiştir. Bu nedenle çelebiler de kuş beslemiş ve çelebiler arasından ünlü kuşçular yetişmiştir (bk. a. g. röportaj II. T.F.A. Dergisi, sayı: 353, s. 8521-8523).

Bugün güvercincilik Konya'da oldukça yaygın durumda. Biri Mevlânâ Türbesi yanındaki Mevlânâ Kuşçu Kahvesi, diğeri salmacıların kahvesi olarak bilinen, Amele Pazarı'nda, caddenin sağında ikinci katta olmak üzere iki de kahvehaneleri var. Bu kahvehanelerde güvercin üzerine söyleşiler ve güvercin alışverişleri yapılmakta. Konya'da güvercinlerin 50 T.L. ile 10.000 T.L. arasında alınıp satıldığı söyleniyor. Güvercinin değeri görünüş güzelliğinden, damarlı ve yiğit oluşundan, oyun yeteneğinden gelir. Selçuklu türünde görünüş güzelliği, Mardinli ve taklambaç türlerinde ise görünüş güzelliği yanında oyun yeteneği de aranır. İyi güvercinlerde Selçuklu ile Mardinlinin fiyatları aşağı yukarı aynı.

Güvercinler, özel kümeslerde besleniyor. Kümesler çoğunlukla toprak kerpiçten yapılmış, ortalama 2x2 ya da 1,5x2 m. genişliğinde, 1,5-1,80 m. yüksekliğindedir. Kümesler iki bölümdür. Tel örgülerle çevrilmiş yazlık bölüm ve kerpiçten örülmüş kışlık bölüm. Büyüklükleri aşağı yukarı aynı olan yazlık bölümle kışlık bölüm arasında, üzerinde güvercinlerin geçebilecekleri büyüklükte bir delik bulunan bir kapı vardır. Güvercinler iki bölüm arasında istedikleri gibi hareket edebilirler. Asıl barınma yeri kışlık bölümdür. Duvarlara yerleştirilmiş olan kutular veya küçük sandıklar içinde tünerler, orada yavrularlar. Her odada rahat etmelerini engellemeyecek sayıda güvercin vardır. Güvercinlerini dışarı bırakanlar yanında sürekli kümeste besleyenler de var.

Güvercinler, sert buğday, küçük mısır, burçak, fig ve arpa ile besleniyor. Kışın çoğunlukla burçak veriliyor. Kümesleri her gün temizlenen güvercinlere yine her gün taze su veriliyor. Mikroplardan arındırmak için sularına onbeş günde bir eriton katan veya sağlıklarını korumak için vitamin hapları veren kuşçular var.

Konya'da güvercin gübresi, daha çok çiçeklere ve sebzelere, seyrek olarak da ağaçlara atılıyor.

Konya'nın asıl yerli güvercinleri halk arasında daha çok **enseli** olarak bilinen **Selçuklu** türü ile **taklambaç**lardır. Bunların yanında Konya'ya sonradan geldiği herkesçe bilinen **Mardinli** türü ile **Çorumlu-Mardinli**,

gut, demkeş, Musullu ve **ganrık** türleri vardır. Çoğunlukta olup herkesçe beslenen güvercin türleri ise Selçuklu, Mardinli ve Taklambaç türleridir.

Selçuklu türü güvercinler, ense, kuyruk ve renklerine göre, Mardinli türü ile taklambaç türü güvercinler ise renk, tüy, ve oyun durumlarına göre çeşitlere ayrılırlar. Selçuklu türü güvercinlerde görünüş güzelliği, taklambaçlarla Mardinli türü güvercinlerde ise görünüş güzelliği ile uçuş ve oyun özelliği aranır. Bu yüzden Selçuklu türü güvercinler çoğunlukla kümeslerde beslendiği halde, Mardinli ile taklambaçlar uçuş için bırakılırlar.

Selçuklu türü güvercinlerin renklerine göre bugün bilinen çeşitleri ak, kara, gök, çopur ve akkuyruk karadır. Avukat Mehmet Ali Apalı, Selçukluların Orta Asya'dan yalnız ak, kara ve gök türlerini getirdiklerini, ak ile karanın eşleştirilmesinden akkuyruk karayı, ak ile gök'ün eşleştirilmesinden de çopur'u, Selçukluların elde ettiğini tahmin ediyor (a. g. röportaj II. T.F.A. Der., sayı: 353, s. 8521-8523). Aynı görüşü paylaşan başka kuşçular da var. Güvercin meraklılarından Muzaffer Öztermiyeci'ye göre gök ile ak'ın eşleşmesinden enseli karakuyruk çopur, enseli gök, çopur; ak ile karanın eşleşmesinden enseli ala, enseli mavrullu kara, akkuyruk kara, yanı telli, böğrü telli, üstü telli kara; çopur ile çopurun eşleşmesinden %80 pal, %15 çopur, %5 enseli ak elde edilir.

Selçuklu türü güvercinler kuyruk biçimlerine göre açık ense, açığın dolması, sokma kuyruk, dolma; ense biçimlerine göre ise kılıncına ense, köprülü ense çeşitlerine ayrılıyor.

Konya'dan derlediğim sözcüklerin çok sınırlı bir kısmı, ancak beş altı tanesi sözlüklere girebilmiştir. Derleme Sözlüğü'nde güvercinle doğrudan doğruya veya ikinci dereceden ilgili yüz kadar sözcük derlenmiştir. Bu sözcükler içinde Konya merkezden derlenmiş sözcüğe rastlayamadım. Ancak, Konya ilinden **güdün** «güvercinlerin ayağına takılan küçük çingirak» (Sille-Konya), **kundala** «devetüyü renkli güvercin» (Karaman-Konya) sözcüklerine rastlayabildim. Bunları da Konya içinde kullananı görmedim. Konya'dan derlediğim sözcüklerden, Derleme Sözlüğü'nde bulunanlar oldukça az. Bunlar **ala mardinli** «bir çeşit güvercin» (Merzifon-Amasya), **dalı kara** «omuzunda kara tüyleri olan beyaz güvercin» (Çorum), **kuğurmak** «güvercin ötmek» (Sandıklı-Afyon, Bor-Niğde), **tülemek** «kuş tavuk vb. kanatlı hayvanlar tüy değiştirmek» (Türkiye'nin bir çok yerinde), **vizik [vizzik]** «güvercin palazı» (Bolu; Merzifon-Amasya; Çorum), **cızık** «güvercin yavrusu» (Düzce-Bolu; Eskişehir; Kastamonu) (Bu sözcük Konya'da **cızık** biçimindedir) sözcükleridir (Derleme Sözlüğü I-XI, 1963-1979, Ankara). Derlenen sözcüklerden edebî dilde kullanılıp **ala** «karışık renkli, alaca», **devetüyü** «devetüyü renginde olan», **felç** «inme,

nüzul», **kuğurmak** «(güvercin) ötmek»; **anaç** «yavru ya da yemiş yetişti-recek duruma gelmiş olan (hayvan ya da ağaç)», **yad** «1. Başka, 2. Ya-bancı» (Türkçe Sözlük, Ankara, 1974), **demkeş** «daima öten bir cins gü-vercin», (F. Develioğlu, Osmanlıca-Türkçe Ans. Lûgat, Ankara, 1962) gibi sözlüklerde bulunan sözcüklerin bir kısmına da az çok özel bir anlam ve-rilmiştir.

Güvercinlerin renklerini, türlerini, çeşitlerini, biçimlerini, hareketle-rini, yaş durumlarını anlatmak için, değişik yollara başvurulduğunu, bu-nun için ala, kara, ak, gök, boz, bozlak, devetüyü, külümsü gibi renk ad-larından, kanat, kuyruk, bel, tüy, kafa, ense gibi organ adlarından çokça yararlandığını görüyoruz. Bunun yanında renk ve organ adlarıyla sıfat ve ad tamlamaları yapma yoluna gidilmiş: gök Mardinli, boz zidgara, boz-lak Müsüllü, külümsü elifli, gök elifli, karakafa karakuyruk, karyacağı elif-li, akkuyruk kara, karakuyruk çopur, karakuyruk alası...

Sözcükleri yapıları bakımından incelediğimizde beş öbeğe ayırabili-riz: 1. Yalın sözcükler: ak, kara, gök, boz, baş, bıyık, çopur, ala... 2. Tü-remiş sözcükler: anaç, çimkeli, indirmeli, eğriceli, kapağan, açık, dolma, taklambaç... 3. İki sözcükten ad, sıfat ya da insat öbeği biçiminde yapılmış sözcükler: ala Mardinli, bir esnek, bozlak çallı, böğrü telli, damüstü, dalı kara, enseli gök... 4. Üç sözcükten ad ya da sıfat tamlaması biçiminde oluşturulan sözcükler: açık devetüyü, akkuyruk kara, benekli sıçantüyü, çakal gök çallı, karakuyruk alası, karyacağı elifli... 5. Dört sözcükten sıfat tamlaması biçiminde oluşturulan sözcükler: kuyruğu beyaz sıçantüyü, karakafa karakuyruk, kanadı telli sıçantüyü, kuyruğu beyaz zidgara...

Çoğunlukta olan ad soylu sözcüklerin yanında sınırlı olarak eylem-lere de yer verilmiştir: atla-, ayırıl-, çekil-, kız-, sağ-, sürükle-, yürü-, üfle-...

Derlenen 286 sözcükten 136'nın yalın ve türemiş 150'nin ise ikili, üçlü, dörtlü tamlamalar biçiminde olması, tasviri bir dil kullanıldığını gös-teriyor. Halk sanatındaki renkliliği akkuyruk kara, külümsü gök çakal, kuyruğu beyaz gök Mardinli, karakafa karakuyruk, kanadı telli sıçantü-yü... sözcüklerinde görmek mümkün.

Sözcüklerin büyük çoğunluğu Türkçe: ak, ala, gök, kara, yeşil, de-vetüyü, külümsü, anaç, bıyık, boz, bozlak, eğriceli, dik, dıkdık, kuğurmak, salma, Selçuklu, sürmek, ulumak, vizzik, oyun, kırma, sağmak, kanat, kuyruk... Türkçe sözcüklerin yanında çoğu halk diline yerleşmiş yaban-cı kökenli sözcükler de var: apraş, deste, badanas, demkeş, gut, difteri, veba, fişek, fener, mukluf, pul, nergiz, nuska, perçin, zırh, ebrulü... Alıntı sözcüklerden bazıları ise tanınmayacak kadar değiştirilmiştir: zid (zift'ten) zidgara (zift kara'dan).

Güvercincilikle ilgili sözcüklerin sürekli bir değişim ve gelişim içinde olduğu görülüyor. Eski sözcükler bir yandan unutulmaya, unutulmayanların anlamlarında da birtakım kaymalar ve karışmalar olmaya başlamış. Nitekim eski sözcükleri yalnızca Mehmet Ali Apalı'dan derleyebildim. Sözcüklerdeki anlam karışmalarının da bu değişim ve gelişimle ilgili olduğunu sanıyorum. Öbür yandan eski sözcüklerin yanına yenileri katılmaya başlamış: zencir, zencirli yanında aynı anlam için cırcır, cırcırlı, (halk arasında fermuar anlamında kullanılıyor) sözcükleri kullanılmaya başlamış. Yeni tür güvercinlerin gelmesi de yeni sözcükler doğuruyor. Mardinli türü güvercin Konya'ya gelmeden önce, Mardinli türüyle ilgili sözcüklerin bir çoğunun kullanılmadığını söyleyebiliriz. Son yıllarda Konya'ya yeni bir güvercin türü daha gelmiştir: Almanya kuşu ya da Almanya güvercini diye adlandırılan güvercin. Almanya'dan getirilen ve daha çok salmacıların rağbet gösterdiği bu güvercin türü de güvercincilikle ilgili sözcüklere mutlaka yeni sözcükler katacaktır.

Konya'da güvercinlerle ilgili sözcükleri derlemek için uzun denebilecek bir çalışma yaptım. Bu konuda titiz davranışımın nedeni, olabildiğince yanlışlara düşmemek, eski ve yeni bütün sözcükleri derlemek, sözcüklerin anlamlarında kuşçular arasında görüş birliği sağlamak, varsa sözcüğün ikinci ve üçüncü anlamlarını da derlemektir. Konya'da güvercincilikle ilgili sözcüklerin çok büyük bir kısmını, hemen hemen tümünü derlediğimi söyleyebilirim. Bunun yanında dikkatten kaçmış birkaç sözcük kalmış olabilir.

Az da olsa derlediğim bazı sözcüklerin anlamında, görüştüğüm bütün kuşçuları birleştirebildiğimi söyleyemem. Anlamında uzlaşma sağlayamadığım sözcükler için ileri sürülen anlamları, 1., 2., 3. anlam olarak vermeyi uygun buldum. Örneğin, sırma ve kalem sözcükleri bunlar arasında. **Sırma** ile **kalem** sözcüklerini eş anlamlı sayanlar yanında, **sırma** kanatta, **kalem** kuyrukta olur diyenler de var. Ben sözcüğe 1., 2. anlamlar diye iki anlam verdim. Tek kişiden derlediğim sözcüklerde derleme yapılan kişinin adını parantez içinde verdim.

Derlemelerim sırasında bana ilk bilgileri veren ve beni bir çok kuşçuyla tanıştıran Fakültemiz elemanlarından Mehmet Büyükgidiş'e bilgilerinden yararlanmamda bana her türlü kolaylığı gösteren Mehmet Ali Apalı'ya, Süleyman Nâçar'a, Ahmet Pekkişiçi'ye, Muzaffer Öztermiyeci'ye, İbrahim Ulu'ya, Cevat Aksel'e, Ahmet Gülüvar'a ve burada adını saymadığım diğer kuş meraklılarına teşekkür etmek benim için bir görev olmuştur.

açık devetüyü : Açık devetüyü renginde olan güvercin. Mardinli türünde olur.

açık ense : Kuyruğunun içi boş olan Selçuklu türü güvercin. Kılıncına dolmaya göre daha az değerlidir. Selçuklu türü güvercinlerin bütün renklerinde olabilir.

açık gök Musullu : Musullu güvercinin açık gök renkte olanı.

açığın dolması : Kuyruğunun alt kısmı açık üst kısmı dolma olan güvercin. Selçuklu türünde olur.

ağız hastası : Nezle olan ya da ağızının içinde çatlak olan güvercin.

ağızlamak : (Güvercin) Havaya doğru diklemesine uçmak, (bk. namlıyı dikmek).

ahır kuşu : Demkeş ve gut türü güvercin. Ahırlardaki örümcekleri yerler, (bk. demkeş, gut).

ak ganrık : Enseli ganrık'ın ak olanı.

akkuyruk kara : Gövdesi ve kanatları kara, kuyruğu ak olan Selçuklu türü güvercin. Kılıncına dolma olanları daha değerlidir. Gözü beyaz, yeşil, kırmızı olanları vardır. Kızıl gözlüler diğer enselilerle karışmadan meydana gelir, değersizdir. Gözü, büyük çerçeveli ve beyaz olanlar değerlidir.

ak Mardinli : Tamamen beyaz olan Mardinli türü güvercin (bk. beyaz Mardinli).

ak taklambaç : Tamamen beyaz renkli olan taklambaç türü güvercin.

ala : 1. İki renkli olan güvercin. Daha çok akkuyrukla beyaz karışımından olur (bk. enseli ala). 2. Başı siyah, diğer tarafları beyaz taklambaç (bk. karakafa). 3. Başı ve kuyruğu siyah, diğer tarafları beyaz olan taklambaç (bk. karakafa karakuyruk).

ala ganrık : İki renkli olan enseli ganrık güvercin.

ala Mardinli : Siyah beyaz karışımı Mardinli türü güvercin.

anaç : Muklufuktan çıkıp eş olan güvercin. Eş olan güvercinin erkeğine de dişisine de anaç denir. Anaçlık devresi 10-12 yıl sürer.

antak kalmak : Belirli bir vakit ya da saat üzerinde anlaşmak.

apraş : Değişik türdeki iki güvercinin eşleşmesinden olan yavru (M. A. Apalı).

arka takkalı : Başının arkasında takke olan güvercin.

atlamak : Erkek güvercin eşleşmek için dişi güvercinin üzerine çıkmak (M. A. Apalı).

atmak : 1. Güvercinler yürükte uçarlarken bir ya da birkaç güvercin bu uzun uçuşa dayanamayıp halkadan, oynayarak veya sađarak ařađıya dođru gelmeye bařlamak. Buna, **attı** denir. Eylem yalnız **attı** biçiminde kullanılır. 2. Güvercincinin güvercini eliyle havaya dođru fırlatması. 3. Güvercinin takla atması (M. Büyükğidiř).

avvuk çekmek : Erkek güvercin diři güvercini eřleşmek için çağırarak.

ayrılmak : Yad ya da kuřcuya ait güvercinlerden biri veya birkaçı uçuř düzeninden ayrılmak. Örneđin, **gök ayrıldı, yad ayrıldı** denir. Eylem yalnız, **ayrıldı** biçiminde kullanılır (M. A. Apalı).

azı : Kanat tüyleri, kanatlardaki büyük tüyler. Dıřtan içe dođru 8-10 tele azı denir. Uçuřu bunlar sađlar.

badanas : Güvercinin çiftleşme, yumurta yapma dönemi. Badanas dönemine giren güvercin ortalama 10-15 günde yumurtlar. Badanas döneminde erkek, diřinin peřine düşer.

badanasa binmek : Yumurtlama dönemi yaklařmış diři güvercinin arkasına erkek güvercin düşmek. Erkek güvercin diřiyi kovalar. Bu görüldüğü zaman badanas dönemi bařlar.

badanasa girmek : Güvercin çiftleşme zamanındaki durumda olmak. Diři yatar erkek üzerine çıkar, bazen de erkek yatar diři onun üzerine çıkar.

bađdadiye : İrice bir güvercin türü. Gagası uzun ve kalın, burun delikleri belli, burnunun üzeri etli, ayakları paçasız, göz rengi turuncu veya kırmızı, gözleri büyük; göz çevresi tüysüz, kırmızı ve kabarık etli; ayakları büyük ve kırmızı, ayak parmakları uzun, boynu uzun ve ařađıya dođru yay çizen, kartal görünüşünde olan bir güvercin türü. Her rengi olmakla birlikte çođunlukla siyahtır. Hızlı döđüşür. Burnunun üzerindeki et büyük ve gözü kırmızı olanlar deđerlidir. Oyunsuzdur. Çok uçar. Salma kuřudur. Vücut ađırlığı 500-600 gr. gelebilir. Bir kilo gelenleri de vardır. Konya'da pek bulunmaz.

balrengi limonlu : Balrenginde olan güvercin. Mardinli türünde olur. Kanadının üzerinde balrengi sırma olabilir.

barana : Güvercinlerin toplu halde uçması.

basışmak : Erkek güvercin çiftleşmek için diři güvercinin üzerine çıkmak.

beii gara : Beli siyah, diđer tarafları beyaz olan güvercin. Ak Mardinli ve taklambaçta olur (bk. yamalı, dalı gara, sırtı gara).

benekli sıçantüyü : Üzerinde kahverengi benekler olan sıçantüyü ren-
gindeki güvercin: Mardinli türünde olur.

beyaz Mardinli : Beyaz renkte olan Mardinli türü güvercin (bk. Mardinli).

bıyık : Ağızla göz arasındaki tüy dönmesi, tüyün ivinti halinde dönmesi.
Tek taraflı veya çift taraflı olabilir. Tek tarafta olana tek bıyık, iki
tarafta bıyığı olana bıyıklı veya çift bıyıklı denir. Çift bıyıklılar daha
makbuldür. Bıyık Mardinli türünde olur. Selçuklu ve taklambaç tür-
lerinde bıyık olmaz.

bıyıklı : İki tarafta da bıyığı olan güvercin. Mardinli türünde olur.

bir esnek : Şahadet parmağı ile başbarmağın u harfine yakın biçimde,
ortalama 8 cm. açılmasıyla belirlenen bir ölçü birimi. Selçuklu türü
güvercinin ufak yapılısı makbuldür. Kuşçu güvercini değerlendirir-
ken ölçer. Güvercinin göğsü ile kuyruğunun sonu bir esnek olmalı-
dır. Bu ölçü Selçuklu türü güvercinler için geçerlidir. Taklambaç için
kullananlar da var.

boncuk : Güvercinlerin ayağına takılan boncuk. Nazar değmemesi ve
kuşları birbirinden ayırt etmek için takılır. Genellikle mavidir.

bozlak : Göğsü, kuyruğu ve sırtı sarımtırak, kanatları ve kuyruğu üzerin-
de sirması ve kalemleri olan güvercin. Mardinli türünde olur.

bozlak çallı : Vücudu ve kuyruğu bozlak, kanatları beyaz, paçaları kes-
me beyaz, gıdık altında zincir olan güvercin. Mardinli türünde olur.

bozlak elifli : Kanatları, kuyruğu ve başı beyaz, vücudu boz olan güver-
cin. Mardinli türünde olur.

bozlak Musullu : Boz renkli olan Musullu güvercin.

boz zidgara : Rengi mat siyah, uçuk siyah olan güvercin. Taklambaç ve
Mardinli türünde olur. Taklambaçta boz zidgara makbul değildir.
Mardinli türünde ise güvercinin değerini azaltmaz.

böğrü telli : Beyaz olan kuyruğunun üstüyle yanı arasında bir veya iki ko-
yu renk tel bulunan güvercin (M. A. Apalı).

bulutlu : Koyu kül renkli güvercin. Daha çok külümsü denir. Mardinli tü-
ründe olur (bk. külümsü).

burma : 1. Ağızla göz arasındaki tüy dönmesi, tüy ivintisi. Bıyık da denir
(bk. bıyık). 2. Başın önünde yukarıya doğru kalkan tüy tutamı, deme-
ti. Perçem veya ön takka da denir (bk. perçem, ön takka).

cılık yumurta : Hiç gelişmeden bozulan yumurta.

cırcır : Çene altından boyuna doğru inen siyah beyaz zincir. Mardinli türünde olur (bk. zencir) (İ. Ulu).

cırcırlı : Boynunun altında siyah beyaz zinciri olan güvercin. Mardinli türünde olur (İ. Ulu).

cızzık : Muklufluk devresine girmemiş güvercin yavrusu (bk. vizzik).

çakal : Güvercinin başındaki beyaz çimkeler, beyaz benekler. Mardinli türünün diğer renklerinde de olmakla birlikte daha çok çallı cinsinde bulunur. Çakal daha çok Mardinli ve taklambaç türlerinde olur. Selçuklu türünün ise kara ve gök'ünde olmaz. Yalnız çopur cinsinde olur. Selçuklu türünün diğer çeşitlerinin başında çakal bulunursa makbul değildir. Başında çakal bulunan Mardinli türü güvercinler, çakal zidgara, çakal gök, çakal bozlak, çakal devetüyü, çakal çallı, çakal gök çallı, çakal elifli, çakal limonlu çeşitlerine ayrılır. 2. Çopur güvercinlerde, baştaki grinin tam ortasında gagadan başa doğru çekilmiş olan beyaz hat. Çopurda makbuldür, diğerlerinde makbul değildir (M. A. Apalı).

çakal bozlak : Başında beyaz çimkeler, benekler bulunan güvercin. Mardinli türünde olur.

çakal çallı : Başında beyaz çimkeler, benekler bulunan, vücudu ve kuyruğu siyah, kanatları beyaz, paçaları kesme beyaz olan güvercin. Mardinli türünde olur.

çakal çopur : Baştaki gri rengin tam ortasında gagadan başa doğru beyaz bir hat çekilmiş olan çopur güvercin (M. A. Apalı).

çakal devetüyü : Başında beyaz çimkeler, benekler bulunan ve devetüyü renginde olan güvercin. Mardinli türünde olur.

çakal elifli : Başı, kanatları, kuyruğu ve paçaları beyaz, vücudu siyah, gök, bozlak vb. renklerde olan ve başında beyaz çimkeler, benekler bulunan güvercin. Mardinli türünde olur.

çakal gök : Başında beyaz, çimkeler, benekler bulunan güvercin. Mardinli türünde olur.

çakal gök çallı : Başı, kanatları, kuyruğu ve paçaları beyaz vücudu gök olan ve başında beyaz çimkeler, benekler bulunan güvercin. Mardinli türünde olur.

çakal limonlu : Başında beyaz çimkeler, benekler bulunan ve vücudu açık balrengi olan güvercin. Mardinli türünde olur.

çakal zidgara : Başında beyaz çimkeler, benekler bulunan zidgara güvercin. Mardinli ve taklambaç türlerinde olur.

çakır : Mavi hareli, bej hareli göz. Gözü mavi hareli ya da bej hareli olan güvercin. Çopurda ve taklambaç çallıda olur. Çopurda gözün biri siyah diğeri çakır olur. Çakır gözün yarısı çakır, yarısı siyahtır. Çakır kısım, gözün alt yarısında, üst yarısında, ya da yan tarafında olabilir. Taklambaç çallıda gözün ikisi de çakır olabilir.

çalı : Çopurun kanadındaki beyaz teller. Çalı çopurda olur. Çallılı çopur makbul değildir.

çalı : Vücudu ve kuyruğu siyah, kanatları beyaz olan güvercin. Taklambaç ve Mardinli türlerinde olur. Göğsünde zincir olur. Paçalar kesme beyazdır. Kanattaki beyaz teller her iki yanda 6-6, 7-7, 8-8 olabilir. Beyaz teller 7-8 olanlar makbuldür. Kanat telleri arasında siyah teller olursa bozuktur, makbul değildir. Çallı denince siyah beyaz renk anlaşılır. Asıl çallılar siyah beyaz olanlardır. Taklambaçların çallısı siyah-beyaz olur, başka rengi olmaz. Mardinlilerde, siyah-beyaz çallı yanında gök çallı, devetüyü çallı, limonlu çallı, külümsü çallı, karyagdı çallı da olur.

çatal kuyruk : Kuyruk telleri ortadan ikiye ayrılmış gibi görülen güvercin. Kuyruk telleri 7-7 toplam 14 olur. Bu sayı 15 veya 16 olabilir. Mardinli türü zidgaralarda olur. Zidgara karışımlarının bazılarında da çatal kuyruk olabilir.

çatlak : Güvercinin ağzının içinde çıkan çıban (bk. ağız hastası).

çekilmek : Güvercin uçarken en yükselere kadar gitmek. Örneğin **kuşlar çekildi** denir (M. A. Apalı).

çift bıyıklı : İki tarafta da bıyığı olan güvercin.

çift takkalı : Önde ve arkada takkesi olan güvercin. Başının önünde ve arkasında yukarıya doğru kalkan tüy demeti olan güvercin.

çimke : Güvercinin üzerindeki siyah benekler. Mardinli ve Musullu'da olur.

çimkeli bozlak : Üzerinde siyah benekler olan bozlak güvercin. Asıl olarak Mardinli türünde olur.

çimkeli bozlak Musullu : Üzerinde siyah çimkeler olan Musullu güvercin. Tür olarak Mardinli'ye girer.

çimkeli açık gök Musullu : Üzerinde siyah çimkeler olan açık gök renkli Musullu güvercin.

çimkeli gök Musullu : Üzerinde siyah çimkeler olan açık veya koyu gök renkli Musullu güvercin.

çingene alası : Siyah beyaz düzensiz ala güvercin. Selçuklu türünde olur.

çitleşmek : (Güvercin) Ağız ağıza verip kusmuklaşmak (M. Büyükgidiş).

Çorumlu : Mardinli türü güvercinin paçasız olan çeşidi. Çorumluda oyun vardır. Oyunsuz olanları makbul değildir. Çorumluya Çorumlu-Mardinli de denir (bk. Çorumlu-Mardinli).

Çorumlu-Mardinli : bk. Çorumlu.

çopur : Başı açık gök, boyundan kesmeli, kanatları füme, belinde gök olmayan, arkası sütbeyaz ve ayakları paçalı olan Selçuklu türü güvercin. Gözleri çakırdır. Açık ense veya dolma olabilir. Kuyruğu beyazdır. Arkadan takkeli veya dabak olabilir. Değerli bir çopurda aranan nitelikler: Başı gayet açık mavi, gözlerinden biri siyah diğeri çakır, kanat uçları koyu zeytuni olan çopurlar değerlidir. Kanatlarında darı ve çalı, gözlerinde nergiz, boynunda sarkığı yani indirmesi olan çopurlar makbul değildir.

dabak : Takkesiz güvercin. Başının önünde ya da arkasında yukarıya doğru kalkık tüy olmayan güvercin. Her türde olur.

dalı gara : Kendisi beyaz sırtı siyah olan güvercin. Ak Mardinli ve ak taklambaçta olur (bk. beli gara, sırtı gara, yamalı).

damarlı : Uzak mesafelerden salındığında yuvasına çok kısa bir zamanda dönen güvercin. Damarlı güvercinler yabancı yerlere inmezler. Damarlı güvercin mukluf bile olsa, çevreyi iyi tanımasa bile yuvasını bulabilmek için günlerce uğraşır. Damarlı güvercinler ev üzerinde uçurulduklarında da çok uçarlar. Ortalama 4-5 saat uçarlar. Az olmakla birlikte 8-10 saat uçanları da bulunur. Her türde olur. Damarlı güvercine yiğit güvercin de denir (bk. yiğit güvercin).

damarsız : Kendi yuvasından başka yuvaya giden güvercin. Damarsızlar uçtuktan sonra çoğunlukla kendi yuvalarını bulamazlar. Damarsız güvercin çabucak bir başka yuvaya inebilir. Damarsız güvercinlerden damarlı yavrular olabileceği gibi, damarlı güvercinlerden de damarsız yavrular olabilir, ama saf kanlardan damarsızlar pek çıkmaz. Damarsız güvercine gırış da denir (bk. gırış).

damüstü : Elden çıktıktan, havaya atıldıktan sonra, 6-8 takla atıp düz uçan, evin çevresinde dönen, her 6-8 turda bir, damın üstünde oynana giren güvercin. Havada 3-4 saat kalır. Havacılar gibi fazla yük-

selmez. Oyuna giren damüstü takla atar. Damüstü Mardinli türünde olur..

darı : Kanat üzerinde açık siyah renkteki büyükçe benekler. Çopurlarda ve enseli göklerde olur.

dar paça : Tüyleri kısa olan paça.

dem çekmek : (Güvercin) Ötmek. İyi dem çeken güvercinler 40-45 dakika dem çeker. Demkeş, gut ve kuşkumrular dem çeker.

demkeş : Dem çeken, beyaz, kahverengi ve siyah renkleri olan güvercin türü. Çift takkeli olur. Ahır kuşudur. Fazla uçmaz. Kahverengi demkeşle gut birbirine benzer, ancak kuğurmalarından ayırt edilebilirler. Demkeş geniş paçalı ve iri vücutlu olur.

deste kuyruk : 1. Üçgen biçiminde olup içi dolu veya içi açık olan kuyruk. Selçuklu türünün özelliğidir. 2. Kuyruğu açık ense veya kılincına dolma olan Selçuklu türü güvercin.

devetüyü : Kestanerengi veya açık kestanerengi güvercin. Açık kestanerengine açık devetüyü de denir (bk. açık devetüyü). Koyu devetüyüne kestanerengi de denir. Tür olarak Mardinlidir.

devetüyü elifli : Başı, kanatları, kuyruğu ve paçaları beyaz, vücudu devetüyü güvercin. Mardinli türünde olur.

devetüyü çallı : Vücudu ve kuyruğu devetüyü, kanatları beyaz olan güvercin. Mardinli türünde olur.

dıkdık : Gaga (bk. gaga).

dik : Güvercinin ağzının ön tarafa doğru olması. Ağız aslında göğüse doğru olur. Makbul değildir. Enselide ve taklambaçta olur (bk. kertlez).

difteri : Güvercinin ağzında olan bir hastalıktır. Ağızın içi beyazlaşır. Nezle ilerleyince difteriye döner. Difteri olan güvercin yem yiyemez (bk. ağız hastası). Halk arasındaki tedavi biçimleri: 1. Limon suyuyla zeytinyağı yarı yarıya karıştırılıp ağız yıkanır. 2. Ağız koruk suyuyla yıkanır. 3. Ağız tut şurubuyla yıkanır.

dolma : Kuyruğunun içi dolu olan Selçuklu türü güvercin. Selçuklu türünün bir özelliğidir. Açık enseye göre daha değerlidir (bk. kılincına dolma).

dumanlı : Külümsü Mardinli. Açık olana dumanlı, koyu olana bulutlu denir (bk. külümsü Mardinli).

düz kuyruk : Selçuklu türü güvercinlerin dışındaki kuyruk çeşidi. Kuyruktaki tel sayısı 12, 13, 14, 16 arasında olur (bk. tahta kuyruk).

düz oyun : Tek takla atarak uçma. Düz oyun Selçukluda, taklambaçta ve Mardinlide olur.

ebrülü : Vücudu beyaz, kuyruğundaki tellerin biri beyaz biri siyah dizili veya karışık olan güvercin. Taklambaçlarda olur.

eğriceli : Kuyruğundaki tellerden biri çatal olan güvercin. Telin kökü tek, uç kısmı çatalı olur. Çoğunlukla Selçukluda bulunur, ama taklambaç ve Mardinlilerde de bulunabilir. Eğrice çok az güvercinde bulunur. İyisi de olabilir kötüsü de, ama çoğunlukla makbul sayılır.

elifli : Baş, kanatları, kuyruğu, beli ve paçaları beyaz, diğer kısımları gök, bozlak, devetüyü ve külümsü gibi değişik renklerde olan güvercin. Mardinli türünde olur. Elifliler renk durumlarına göre bozlak elifli, devetüyü elifli, zidgara elifli (siyah elifli), külümsü elifli, limonlu elifli, karyagdı elifli çeşitlerine ayrılır.

ense : Selçuklu ve ganrık türü güvercinlerin kuyruk kısmı. Diğer türler için ense sözü kullanılmaz.

enseli : 1. Selçuklu türü güvercin (bk. Selçuklu). 2. Ensesi geniş olan Selçuklu ve ganrık türü güvercinlerin kuyruk özelliği. Enseli güvercinlerin kuyruklarındaki tel sayısı fazladır. Enseliler topkuyruk olur. Selçuklu türü güvercinlerin tümü enseli olur. Selçuklu türü güvercinler, enseli gök, enseli ak, enseli zidgara, enseli çopur, enseli ala, enseli pal çeşitlerine ayrılır. Enseli ganrık'ın ise renk durumlarına göre çeşitleri vardır. Açık ense veya dolması olabilir.

enseli ak : Tamamen beyaz olan Selçuklu türü güvercin.

enseli ala : Siyah-beyaz düzgün ala olan Selçuklu türü güvercin. Kafa siyah, gerdan siyah indirmeli, sırt siyah ve beyaz, kuyruk sütbeyaz olur. Çoğunlukla çakır gözlüdür. Dolması ve açık ensesi olur.

enseli çopur : bk. çopur.

enseli gök : Açık gök renkte olan Selçuklu türü güvercin. Kuyruk kalemeleri zeytuni siyah, kanatları sırmalı ve boncuk mavi gözlü olanları değerlidir. Külümsüye çalanlar, gözleri kızıl olanlar, üzerinde beyaz bulunanlar makbul değildir.

enseli ganrık : Kuyruğunu tavus kuşu gibi açıp kafasına degecek biçimde geriye, kafasını kuyruğuna degecek biçimde arkaya kanırırken vücudunu titreten bir güvercin türü. Ayağı paçasızdır. Enseli ganrık'ın, ak ganrık, gök ganrık, ala ganrık, siyah ganrık çeşitleri vardır. Çoğunlukla ak olur. Ganrık Konya'nın yerli güvercini değildir.

enseli pal : Vücudu külümsü, kuyruğu sütbeyaz, ensesi açık veya dolma

olan Selçuklu türü güvercin. Enseli ak ile enseli gök birleşmesinden olur (bk. pal).

enseli zidgara : Mucudu bütünüyle siyah olan Selçuklu türü güvercin. Geniş ve beyaz gözlüleri makbuldür.

Ereğli gara : Konya'dan Konya Ereğlisi'ne götürülen ve bir süre sonra Konya'ya geri getirilen Selçuklu türü bir çift akkuyruk kara güvercin-den çoğalan akkuyruk kara güvercinler. Ereğli'ye götürülen güvercinlerin ikisi de açık ense idi. Şimdi Ereğli garaların dolma veya açık ense olanları vardır. Ereğli garaların göz çerçeveleri geniş, gözleri yeşil veya beyaz, gövdesi siyah, kuyruğu beyazdır. Ereğli garalar oldukça değerlidir.

felç : Güvercinlerde görülen felç hastalığı. Felç, ayakta, kanatta ve başta olur. Ayak ve kanat hareket edemez. Felç başta ise baş aşağı sarkar ve ters döner. Felç olan güvercin ilk on günde ölmezse kurtulma şansı artar.

fenekli : 1. Kuyruğunda füme tüyler bulunan veya bir füme bir beyaz karışık olan çopur güvercin (bk. fenekli çopur) (M. A. Apalı). 2. Siyah olan kuyruğunun üzerinde enine doğru beyaz çizgi olan karakuyruk taklambaç (M. Büyükgidiş).

fenekli çopur : bk. fenekli.

fişekleme : Güvercinin oyun yaparak yükselmesi. Güvercinin, havada oyun yaparken oyunu bırakıp yukarıya doğru sıçraması. Mardinli türü güvercinler fişekleme yapar.

Fizana gitmek : (Güvercin) Yürüyerek çok yükseklerle gitmek, uçmak (M. A. Apalı).

gâh gâh : Güvercini çağırma ünlemi. Çağırma alıştırmaya bağlıdır. **Gâh gâh** dendiği gibi **kis kis** vb. biçimde de çağrılabilir (bk. kıssı kıssı).

geniş göz : Büyük ve yuvarlak olup iç ve dış çerçeveleri geniş olan göz. Gözün kenarındaki tüysüz kısmın çemberi geniş, rengi beyaz veya ayva sarısıdır. Gözün rengi beyaz veya siyah olabilir. Hafif kızılımsı olanları da olur. Selçuklu türü güvercinlerin göz özelliğidir.

geniş paça : Tüyleri uzun olan paça. Paça tüyleri ayak parmaklarını aşip yere değer.

gidik : Güvercinin çene altındaki ileriye doğru olan kabarıklık. Gerdanın ileriye doğru olan kabarıklığı. Enseli ve taklambaçta olur.

gidikli : Çenesinin altında ileriye doğru kabarıklık olan güvercin. Eskiden makbul değildi, şimdi makbul sayılıyor.

gılcına dolma : Kuyruğunun iç kısmı dolu olan Selçuklu türü güvercin. Açık enseye göre daha değerlidir (bk. kılıncına dolma).

gılcına ense : Tabanı geniş, üst tüyleri bıçak gibi olan ense. Üçgen biçimindeki ense (bk. kılıncına ense) (M. Öztermiyeci).

gırcalı : Açık renkteki gök ve ak karışımı güvercin. Mardinli türünde olur.

gır göğ : Yaban güvercini. Şehirlerde yaşar. Çatılarda barınır. Tarlalarda yayılır. Paçasızdır, oyunsuzdur. Mardinliye benzer. Cami güvercinleri gır göğdür (bk. kır göğ).

gırış : 1. Kendi yuvasından başka bir yuvaya aldanarak inen, kendi yuvasını bulamayan, bir başka yuvaya çabucak inebilen güvercin. Her tür güvercinde olabilir (bk. damarsız). 2. İki ayrı türün eşleşmesinden olan güvercin. Özelliği olmaz (bk. kırma, palanlı).

gırma : Aynı türden olmayan güvercinlerin eşleşmesinden olan güvercin (bk. kırma, gırış, palanlı).

gırmızı cepeli : Zidgara ve gök Mardinlilerde baş dahil kursağa kadar olan bölgesi yanardöner kırmızı, bordoya çalan kırmızı olan güvercin (bk. kırmızı cepeli).

gısrak kafa : bk. kısrak kafa.

gız alası : Siyah beyaz olup da beyazı çok olan düzgün ala güvercin. Taklambaç türünde olur (bk. kız alası).

gızkumru : Ötüşü için kafeste beslenen, bırakıldığında da evden ayrılmayan evcil kumru. Erkeği ile dışisinin ötüşü arasında fark vardır. Kızkumru Konya'da eskiden beri vardır, fakat yaban kumrusu Adana'dan getirilmiştir (bk. kızkumru).

gök : 1. Gök renkli olan güvercin. Mardinli ve Selçuklu türlerinde olur. Açık veya koyu gök olabilir. 2. Mardinli türü gök güvercin.

gök çakal : Başında beyaz çimkeler, benekler olan gök güvercin. Mardinli türünde olur.

gök çallı : Gövdesi gök, kanatları ve kuyruğu beyaz olan güvercin. Mardinli türünde olur.

gök elifli : Başı, kanatları, kuyruğu ve paçaları beyaz, gövdesi gök olan güvercin. Mardinli türünde olur.

gök ganrık : Gök renkli olan ganrık güvercin. Aslında ganrıklarda gök olmaz. Gök ganrıklar kırmadır.

gök Mardinli : Gök renkli olan Mardinli türü güvercin. Mardinli türünün temel renklerindenidir. Gök Mardinlinin koyu rengine külümsü denir.

götlemek : (Güvercin) takla atacak gibi yapıp takla atmamak, çömelir gibi yapmak. Daha çok mukluluk devresindeki güvercinler yapar. **Götledi** biçiminde kullanılır.

gud ala : Kanatları beyaz diğer tarafları kahverengi olan gut.

guğurmak : (Güvercin) Ötmek. Erkek güvercinler dişilere oranla daha gür, daha sesli kuğurur. Eş olma dönemine giren güvercinler kuğurmaya başlar. Yavru ve muklular kuğurmaz (bk. kuğurmak).

gut : Açık veya koyu kahverenkli, kamış paçalı, uzun gagalı, çift takkeli, asıl özelliği dem çekmek olan, fazla uçmayan ve takla atmayan güvercin türü. Süs kuşudur (bk. ahır kuşu).

güllü : Taklambaca benzeyen, fakat paçasında tüy olmayan güvercin türü. Göğsündeki tüyler gül biçiminde ayrıldığı için bu adı almıştır. Oyun oynamaz, takla atmaz. Düz uçar. Konya'da fazla tutulmaz. Daha çok İzmir ve Bursa yörelerinde olur (bk. mısri).

gül paça : 1. Paçasındaki tüyleri orta uzunlukta, ortalama 3 cm. olan güvercin. 2. Tüyleri ortalama 3 cm. uzunluğunda olan paça. Tüyler tırnakları örter. Makbuldür. Bütün türlerde olur.

halka : Güvercinin boyun tarafındaki kızıl halka (M. A. Apalı).

halkalı : Boyun tarafında kızıl bir halka olan güvercin. Daha çok enseli gökte olur.

hamurlama : Hava verme döneminden çıkmış yavruların boğazına, anaç güvercinlerin kursaklarından çıkardıkları süte benzer, hamur halindeki besleyici bir sıvıyı kusması. Anaç güvercin besleyici sıvıyı su içtikten sonra kusar. Bu sıvı, yavrunun yumurtadan çıkmasına iki üç gün kala anaç güvercinin kursağında toplanır. Bu durum yavrunun kısa bir süre sonra yumurtadan çıkacağını gösterir. Hamurlama dönemi on gün kadar sürer.

hamurlamak : Yavrusunun çıkmasına iki üç gün kalmış anaç güvercinin kursağında süt gibi besleyici, hamur halindeki bir sıvı toplanmak. Bu durumda olan güvercine **hamurladı** denir.

hamurlama dönemi : Anaç güvercinlerin kursaklarından çıkardıkları besleyici sıvıyı yavruların kursaklarına kustuğu süre. On gün kadardır.

havacı : Elden çıktıktan sonra havaya doğru 6-8 takla atan, sonra oyunu bırakarak 5-6 tur yapan, tekrar oyuna girip 6-8 takla attıktan sonra

tekrar tur atarak yükselen güvercin. Güvercin tur atıp takla atarak yükselir. Oyun, uçmaya başladıktan sonra inişe kadar sürer. Bir havacı güvercin havada ortalama 3-4 saat kadar kalabilir. Havada sekiz saat kadar kalan havacılar da olur. Havacı Mardinli türünde olur.

havalama : bk. hava verme, üfleme.

hava verme : Dişi ve erkek anaç güvercinlerin, yumurtadan yeni çıkmış yavrunun boğazına, yavrunun kursağını ve sindirim organlarını açmak için bir iki gün hava vermesi. Hava verme döneminden sonra hamurlama başlar (bk. havalama, üfleme).

indirme : Güvercinin boğazının altından göğsüne doğru, başındaki rengin uzaması. İndirme çoğunlukla çopurda ve eliflide olur. İndirmeli güvercin makbul değildir.

kafası çakal sıçantüyü : Kafasında beyaz benekler olan sıçantüyü rengindeki güvercin. Mardinli türünde olur.

kalem : 1. Kuyruk üzerindeki siyahımsı çizgiler. 2. Kanat ve kuyruk üzerindeki siyahımsı çizgiler (bk. sırma).

kalpli : Beyaz renkli olup kanatlarının üzeri siyah olan güvercin. Mardinli türünde olur (bk. V'li, nuskalı.)

kamış paça : Büyük paça. Paçadaki tüyler uzundur. Paçadaki tüylerin uzunluğu 5-10 cm. arasında değişir. Kamış paça gut ve demkeşte olur. Kamış paça eğer dokunulmazsa Mardinlide de olur. Güvercinin uçmasını engellediği için kesilir. Güvercin uçarsa kendisi de kırar.

kanadı telli sıçantüyü : Kanadında ve kuyruğunda beyaz teller olan sıçantüyü rengindeki güvercin. Mardinli türünde olur.

kanat döğmek : Mardinli türü güvercin yukarıya doğru kanat çırparak çıkmak.

kapağan : Güvercin yakalamak için kurulan tuzak. Dört tarafı tel örgülü, tel örgü kapaklı, kapağının üzerinde bir el sığacak kadar deliği olan tuzak. Tuzağın içine yem atılır ve kapak açık tutulur. Kapağa uzun bir ip bağlanır ve uzakta beklenir. Güvercin tuzağın içine girdikten sonra ip çekilerek kapak kapatılır. Tuzak yad tutmak için kullanılır.

kara kafa : Vücudu beyaz başı siyah taklambaç (bk. ala).

karakafa karakuyruk : Kuyruğu ve kafası siyah, diğer yerleri beyaz olan taklambaç türü güvercin (bk. ala).

kara kuyruk : Kuyruğu siyah diğer tarafları beyaz olan güvercin. Taklambaç türünde olur. Mardinli türünde de karakuyruk olabilir.

kara kuyruk alası : Kuyruğu kara, sırtı kalp yamalı olan güvercin. Taklambaç ve Mardinli türlerinde olur.

kara kuyruk çopur : Kuyruğu siyah olan çopur güvercin.

kara kuyruk taklambaç : Kuyruğu kara, sırtı kalp yamalı olan taklambaç türü güvercin (bk. kara kuyruk alası).

kara taklambaç : Kara renkli olan taklambaç türü güvercin.

karyağdı çallı : Kanatları beyaz, vücudunun ve kuyruğunun üzeri kırmızı, siyah ve platin rengi benekli, dumanrengi güvercin. Mardinli türünde olur.

karyağdı elifli : Başı, kanatları, kuyruğu, beli ve paçaları beyaz, diğer kısımları, üzeri siyah, kırmızı ve platin rengi benekli, duman rengi olan güvercin. Mardinli türünde olur.

karyağdı Mardinli : Ana rengi dumanrengi olup üzerinde kırmızı, siyah ve platin rengi benekler bulunan Mardinli türü güvercin.

kekremsilik : Güvercinin ağzının yukarıya doğru kalkık olması. Enselide olur, makbul değildir.

kertlez : bk. dik.

kesme : Başteki gök rengin boyunda kesilmesi. Çopurda olur ve baştaki gök, ak ile kesilir.

kesme paça : 1. Tırnakların üzerini açık bırakan paça. 2. Tırnaklarının üzeri açık olan paçalı güvercin. Her türde olur.

kessik : Güvercinler takım halinde uçarken yani yürükteyken veya yanlarına yabancı bir güvercin karıştığı zaman, kuş sahibinin uçan kuşların göreceği biçimde, yuvadaki kuşlardan birkaçını çıkarıp dama koyması veya ev üzerinde bir iki dolandırması ve uçan kuşların, o yadı da alarak aşağıya inmesi (M. A. Apalı).

kılincına dolma : bk. gılincına dolma.

kılincına ense : bk. gılincına ense.

kır göğ : bk. gır göğ..

kırış : bk. gırış.

kırkırı : 1. Kafası kursağa kadar beyaz olup gövdesi siyah olan güvercin. Mardinli türünde olur. 2. Renk özelliği olmayan karışık renkli güver-

cin. Taklambaçta baş, kuyruk, kanatlar ve paçalar beyaz, boyun ve gövde siyahtır. Mardinlide baş, kuyruk, kanatlar ve paçalar beyaz, boyun ve gövde gök, devetüyü, limonlu, vb. olabilir. Değersizdir. Takla atıyorsa makbul olabilir (A. Büyükgidiş).

kırma : bk. gırma.

kırmızı cepeli : bk. gırmızı cepeli.

kısır : yumurtlamayan güvercin.

kısırak kafa : Başı ve gagası, arap atlarının kafası gibi vücuda doğru kavisli olan güvercin. Selçuklu türünde olur ve en makbul güvercindir (M. A. Apalı), (bk. gısırak kafa).

kıssı kıssı : Güvercin çağırma ünlemi (bk. gâh gâh).

kız alası : bk. gız alası.

kızkumru : bk. gızkumru.

kızmak : (Güvercin) Muklufuktan sonra eş istemek. Muklufun eş istemesi (M. A. Apalı).

koyu devetüyü : Kestanerenginde olan güvercin. Mardinli türünde olur.

koyu gök Musullu : Koyu gök renkli olan Musullu güvercin.

koyu zidgara : Koyu siyah renkte olan güvercin. Mardinli, Selçuklu ve taklambaç türlerinde olur. Koyu zidgaralar makbuldür.

köprülü ense : Selçuklu türü güvercinde kuyruğun yarım daire biçiminde olması (M. Öztermiyeci).

kuğurmak : bk. guğurmak.

kurukafa : Kafası yuvarlak ve çekkin, kafa tüyleri kısa ve basık olan güvercin. Çoğunlukla enseli ve taklambaçlarda olur.

kusma : Dişi ve erkek güvercinlerin kursaklarından çıkardıkları besleyici maddeyi yavrunun boğazına kusması. Kusma dönemi, yavru yuvadan yeme ininceye kadar sürer. Kusmanın ilk bir iki günü hava verme, ondan sonraki on gün kadarı da hamurlama dönemidir.

kuşçu : Kuş besleyen kimse.

kuşkumru : Bir güvercin türü. Ufak yapılıdır. Her rengi olur. Çoğunlukla takkesizdir, düz uçar, paçasızdır. Asıl özelliği ötmesidir. Demkeşten ve guttan daha iyi dem çeker. Gut ile demkeş tek ses çıkardıkları halde, kuşkumru kanarya gibi değişik sesler çıkarabilir. İnce seslileri makbuldür. Bir saat kadar dem çekenleri olur.

- kuyruğu beyaz bozlak** : Kuyruğu beyaz diğer tarafları bozlak olan güvercin. Mardinli türünde olur.
- kuyruğu beyaz çallı** : Kuyruğu ve kanatları beyaz, gövdesi siyah olan güvercin. Kuyruk tümünden beyaz olabileceği gibi siyah-beyaz, bozlak-beyaz karışık da olabilir.
- kuyruğu beyaz devetüyü** : Kuyruğu beyaz, diğer tarafları devetüyü renğinde olan güvercin. Mardinli türünde olur.
- kuyruğu beyaz külümsü** : Kuyruğu beyaz olan külümsü güvercin. Mardinli türünde olur.
- kuyruğu beyaz limonlu** : Kuyruğu beyaz diğer tarafları açık balrengi olan güvercin. Mardinli türünde olur.
- kuyruğu beyaz gök Mardinli** : Kuyruğu beyaz diğer tarafları gök olan Mardinli türü güvercin.
- kuyruğu beyaz sıçantüyü** : Kuyruğu beyaz, diğer tarafları sıçantüyü renğinde olan güvercin. Mardinli türünde olur.
- kuyruğu beyaz zidgara** : Kuyruğu beyaz diğer tarafları zidgara olan güvercin. Bu, yalnız Mardinli türüne özgüdür. Diğer türlere kuyruğu beyaz zidgara denmez.
- kuyruğu siyah çallı** : Vücudu ve kuyruğu siyah kanatları beyaz olan güvercin. Taklambaç ve Mardinli türünde olur.
- külümsü çakal** : Başında beyaz benekler, çimkeler olan külümsü güvercin. Mardinli türünde olur.
- külümsü çallı** : Vücudu ve kuyruğu külümsü kanatları beyaz olan güvercin. Mardinli türünde olur.
- külümsü elifli** : Baş, kanatları, kuyruğu, beli ve paçaları beyaz diğer tarafları külümsü olan güvercin. Mardinli türünde olur.
- külümsü gök çakal** : Vücudu külümsü, kanatları beyaz olup başında beyaz benekler bulunan güvercin. Mardinli türünde olur.
- külümsü Mardinli** : Koyu gök renkli olan Mardinli türü güvercin.
- limonlu** : Rengi açık balrengi olan güvercin. Mardinli türünde olur.
- limonlu çallı** : Vücudu ve kuyruğu açık balrengi kanatları beyaz olan güvercin. Mardinli türünde olur.
- limonlu elifli** : Baş, kanatları, kuyruğu, beli ve paçaları beyaz diğer tarafları açık balrengi olan güvercin. Mardinli türünde olur.

mantar : Güvercinin ağzının içinde, damakta ve boğaza yakın yerlerde olan beyaz renkteki büyük kabarcıklar. Sünme özelliği vardır. Tedavi edilmezse güvercini öldürebilir.

Mardinli : Gagası uzun, gözleri küçük, kafası silik, paçaları kısa, boyu uzun, boynu normal uzunlukta, ayak tırnakları şahin tırnağı gibi uzun, düz kuyruklu güvercin türü. Kuyruğunda en az 12 en çok 16 tel olur. Temel renkleri ak, gök ve zidgaradır. Takkeli veya dabak olabilir. Gök, ak, zidgara, bozlak, devetüyü, limonlu, külümsü, sıçantüyü, ala, çallı ve çimkeli gibi renk çeşitleri vardır. Her çeşit rengi olabilir. Sırt açık renk, baş ve boyun ile kuyruk ve kanat uçları sırtta göre daha koyu renklidir. Mardinli türünde renk önemli değildir. Oyun önemlidir. Mardinli türünde oyun vardır. Takla atar. Oyunsuzları makbul değildir. Mardinli türü güvercin, Selçuklu ve taklambaç gibi Konya'nın yerli güvercini değildir. Konya'ya Urfa ve Mardin yöresinden getirilmiştir.

misrî : bk. güllü.

mavrullu : 1. Kuyruğu çeşitli renklerde karışık olan güvercin (M. A. Apalı).
2. Kuyruğu siyah beyaz karışık olan Selçuklu akkuyruk kara güvercin.

mukluf : 1. Yavruluk döneminin bitiminden eşleşme dönemine kadar olan dönemde bulunan güvercin. Mukluluk dönemi 40-45 gün sürer. Dişi mukluflar erkek mukluflardan daha çabuk eşe gelirler. Yavruluktan olgunluk dönemine geçme sürecinde bulunan erkek ve dişi güvercin. 2. Göğsü koyu yeşil, göz çerçevesi beyaz ve gözü boncukmavi, kanatlarının üzerinde üç sırma olan gök Mardinli güvercin. Her gök Mardinliye mukluf denmez. **Mukluf** sözcüğü daha çok Sille'de kullanılır.

mukluluk devresi : Güvercinin vizziklik devresinin bitiminden çiftleşme devresine kadar olan süre. 40-45 gün sürer.

Musullu : Tür olarak Mardinli türüne giren, Mardinli türünün özelliklerini taşıyan, fakat Mardinliye göre daha iri ve daha uzun olan güvercin. Paçalıdır. Tek takkeli veya dabak olabilir. Aslı Musul'dan getirildiği için Musullu diye anılır. Açık gök, koyu gök ve bozlak olmak üzere üç yaygın rengi vardır. Musullu güvercin, Musullu açık gök, Musullu koyu gök, Musullu bozlak diye anılır. Tek başına Musullu denmez. Musullunun çimkeli bozlak ve çimkeli açık gök renkleri yanında diğer renkleri de bulunur. Musullu güvercin Konya'da fazla tutulmaz ve fazla beslenmez.

mühür : 1. Gök Mardinlinin mukluf cinsinin kanatları üzerindeki iki sır-

madan sonra gelen ve biraz beneksi olan üçüncü sırma. 2. Enseli göklerde kanat ortasındaki çok açık renkteki mavimsi benek (M. Öztermiyeci).

mühürlü : Kanatları üzerinde iki sırmadan ayrı biraz beneksi bir üçüncü sırması bulunan gök Mardinli güvercin. Mukluf cinsinde olur.

namlıyı dikmek : bk. ağızlamak.

nergiz : Gözün içindeki kırmızı çizgiler. Selçuklu türünde olur. Gözünde nergiz bulunan Selçuklu güvercinler makbul değildir.

nuskalı : Beyaz renkli olup kanatlarının üzeri siyah olan güvercin. Mardinli türünde olur. Nuskanın sivri ucu kuyruk, geniş kısmı boyun tarafındadır (bk. kalpli, V'li).

ortası telli : Selçuklu türünde, beyaz olan kuyruğun ortasının üst tarafında koyu renkli bir tüy bulunan güvercin. Selçuklu türü güvercinin kuyruğu, gök ve düz siyah hariç, beyaz olur (M. A. Apalı).

oyun : Güvercinin takla atması. Oyuna giren güvercin takla attığı zaman sağa sola yön değiştirir. Yön değiştirmeyenler de vardır. Güvercin üçer takla arayla duraklar ve yenileme yapar. Oyun asil olarak Mardinli türünde olur. Taklambaçta da oyun vardır, fakat fişeklemez, düz oynar. Oyuna başladığı zaman kanatlarından fazla ses çıkartan, fazla yükselen, bu yükselme sırasında çok fazla tokat yapan Mardinli türü güvercin makbuldür. Tokat sayısı azaldıkça ve yükselme mesafesi düştükçe güvercinin değeri azalır.

ön takkalı : Başının önünde yukarıya doğru kalkık tüy demeti olan güvercin (bk. perçinli).

paça : Güvercinin dirseği ile parmakları ve parmak aralarına kadar olan kısmı örten tüyler. Geniş paça, kamış paça, dar paça çeşitleri vardır. Paça Selçuklu, Mardinli, taklambaç, demkeş, gut türlerinde olur. Paçalı güvercinler makbuldür.

paçalı : 1. Paçası olan güvercin. 2. Paçasındaki tüyler 2-3 cm. uzunluğunda olan Mardinli veya taklambaç türü güvercin.

pal : 1. Enseli ak ile enseli gök'ün eşleşmesinden olan güvercin. Rengi beyaz ile gök karışımıdır. Renk karışımı vücudun her tarafında olabilir. Makbul değildir. 2. Pal'a rengi bozuk olduğu için gırış da denir.

palanlı : 1. Beli uzun olan Selçuklu türü güvercin. Her renkte olur. Makbu değildir. Selçuklunun beli kısa olanı makbuldür (M. A. Apalı). 2. Değersiz güvercin, Mardinli ve taklambaçta olur. 3. İki ayrı cinsin eşleşmesinden olan değersiz güvercin (bk. gırış, kırma).

perçem : Güvercinin başındaki rengin arka takkenin altına doğru uzaması (M. A. Apalı).

perçin : Güvercinin başının önünde olup yukarıya doğru kalkan tüy demeti, ön takke (bk. ön takka).

perçinli : Başının ön tarafında yukarıya doğru kalkık tüy demeti bulunan güvercin. Ön takkeli (bk. ön takkalı).

peşkir : 1. Çopurlarda baştaki açık mavilikten sonra boyun arkasında, beyazlığın, beyazlıktan sonra tekrar benek biçiminde bir açık morluluğun bulunması (M. Öztermiyeci). 2. Karakuyruk taklambaçlarda omuzdan göğüse doğru inen siyahlık (M. Büyükgidiş).

peşkirli : Omuzundan göğsüne doğru siyah bir renk inen kara kuyruk taklambaç (M. Büyükgidiş).

peşkirli çopur : Baştaki açık mavilikten sonra boyun arkasında beyazlık, beyazlıktan sonra da tekrar benek biçiminde açık bir morluk bulunan çopur güvercin (M. Öztermiyeci).

pirinç dıkdık : Taklambaç türü güvercin (bk. taklambaç).

pul: 1. Güvercinin üzerinde bulunan, kendi renginin daha koyusu benekler. Pul, gök, çopur ve kara Selçukluda olur (M. A. Apalı). 2. Akkuyruk karaların göğsü altında olan beyaz çimkeler (M. Büyükgidiş).

pulu : Üzerinde kendi renginin daha koyusu benekler bulunan güvercin. Selçuklu türünün gök, çopur ve karalarında olur (M. A. Apalı).

sağmak : (Güvercin) Uçarken kanatlarını toplayarak veya kanatlarını açıp uçlarını sırttan birbirine yaklaştırarak inmek. Makbul bir uçuş değildir (M. A. Apalı).

salma : Kuşçuların iddiaları üzerine güvercinlerin uzak mesafelerden salınmasıyla veya bir kuşçunun güvercinlerini diğer bir kuşçunun evine götürüp o kuşçunun güvercinleriyle karıştırılmasıyla yapılan bir yarışma. Salma üç türlü yapılır: 1. Bir veya birkaç güvercinin belirli bir uzaklıktan gelebileceğine dair bahse girilir. Uzaklığa göre güvercin sabahleyin, kuşluk veya öğleyin bırakılır. Güvercin sahibinin güvercini antak kalınan, yani üzerinde anlaşılan saatte elde göstermesi gerekir. Üzerinde anlaşılan saatler akşam saatleridir. Kararlaştırılan saatte güvercinini elinde gösteren güvercin sahibi salmayı kazanır ve ortaya konan parayı veya güvercini alır, kaybederse verir. Konya'da salmacıların üzerinde anlaştıkları uzaklıklar genellikle Karaman, Konya Ereğlisi, Karapınar, Beyşehir, Obruk, Hatunsaray, Çumra ve Cihanbeyli yoludur. 2. İki kuşçu kendi güvercinlerini uzak

bir yerden yarışa koyarlar. Yuvasına erken gelen güvercinin sahibi yarışmayı kazanır ve ortaya konan parayı veya güvercini alır. 3. Güvercinler başka bir kuşçunun evine götürülüp o kuşçunun güvercinleri ile karıştırılır. Eğer güvercinler karıştırıldığı güvercinler arasından ev sahibi güvercinciye yakalanmadan evlerine tamam olarak dönerlerse güvercin sahibi ortaya konan parayı veya güvercini alır, kaybederse ortaya konan parayı veya güvercini verir.

salmacı : Güvercini ile yarışmaya giren kuşçu.

salma güvercini : Uzak yerlerden bırakıldığı zaman yuvasına dönebilen ve bu özelliği üzerine uzak yerlerden bırakılarak yarışmaya sokulan güvercin. 10-150 km.'ye kadar olan uzaklıklardan yuvasını bulabilir. Salındıktan sonra çabuk ve geceye kalmadan gelenler makbuldür. Bütün türlerde olur, fakat daha çok Mardinli türünde olur (bk. salma kuşu).

salma kuşu : bk. salma güvercini.

sarı kıvrım : Yumurtanın içinde gelişen, fakat yumurtanın kabuğunu kıramadığı için yumurtadan çıkamayıp ölen yavru.

Selçuklu : Gövdesi topak ve ufak, ağzı çekkin, gözleri geniş, ayakları kısa paçalı, boynu uzun, ensesi geniş, kuyruğundaki tel sayısı en az 24-26, en çok 36 olan, kara, ak, gök, siyah-beyaz ala, gök-beyaz ala renkleri bulunan güvercin türü. Akkuyruk kara, enseli ak, enseli gök, enseli çopur, enseli kara, enseli ala çeşitleri vardır. Top kuyruktur. Paçalıdır. Paçasız olanı yoktur. Dabak veya kulaktan kulağa arka takkeli olur. Dolma veya açık ense olanları vardır. Selçuklu düz oynar, tek takla atar. Oynayanı makbuldür, oynamayanı da değerini yitirmez. Selçukluların, kulaktan kulağa takkeli, iri ve yuvarlak başlısı, kısa, kalın ve beyaz ağızlısı, uzun ve geriye doğru boyunlusu, kısarak başlısı, kısa bellisi, bir esnek boylusu, göz çerçevesi geniş, göz akı beyaz ve kılcaldamarsız olanı, karın altında pamuk yani beyaz tüy olmayanı, kılıncına dolma olanı, kuyruğundaki tel sayısı çok olanı, kuyruğu kafaya degecek biçimde olanı değerlidir. Selçuklu türü, Konya'nın yerli güvercinidir. Bu güvercinlerin Selçuklular zamanından beri Konya'da bulunduğu, Selçukluların da Orta Asya'dan getirdiği kanısı yaygındır.

sıçantüyü : Biraz kırmızımsıya çalan külümsü renkli güvercin. Mardinli ve Corumlu-Mardinli türlerinde olur.

sırma : 1. Güvercinin kanatları üzerindeki siyah çizgiler. Selçuklu göklerde, çopurda ve palda olur. Sirmaları koyu renk ve düzgün olanlar makbuldür. Sırma Mardinli türünün kanatları üzerinde de bulunur.

Sırma iki çizgi halinde olur. 2. Mardinli ve Selçuklu türü güvercinlerin kanat ve kuyrukları üzerindeki siyah çizgiler. Kanatta ikişer, kuyrukta tek sırma olur. Sırma koyu renk olursa makbuldür (bk kalem).

sırtı kara : bk. dalı kara, beli kara, yamalı.

siğil : Güvercinin genellikle, gagasında olan mercimek veya nohut büyüklüğündeki pürtüklü ur. Göz kenarında ve vücudun diğer kısımlarında da olabilir. Gagada ve gözde olanlar tehlikelidir. Gagayı düşürür, gözü kör edebilir. Siğil güvercini öldürebilir. Sarımtırak renktedir, sonradan siyahlaşabilir.

siyah elifli : Başı, kanatları, kuyruğu, paçaları beyaz, vücudunun diğer tarafları siyah olan güvercin. Mardinli ve taklambaç türlerinde olur. Gözlerinin üzerinde çimkeler olabilir.

siyah ganrık : Bütünüyle siyah olan ganrık güvercin.

sökma kuyruk : İçini dolduran tüyler daire biçiminde olan kuyruk (Öztermiyeci).

süsamlı : Külümsüden biraz açık, gökten biraz koyu renkli güvercin. Mardinli türünde olur.

sürmek : (Güvercin) Eşe gelmek. Erkek güvercin dişi güvercinin peşinden gitmek (M. A. Apalı).

sürülmek : Bir kuşçunun güvercinleri uçarken, sahibi tarafından getirilerek uçan güvercinlerin halkası altından atılan güvercinlerin, uçan güvercinlerden birini veya birkaçını halkaları içine alarak kendi evlerine doğru çekmek (M. A. Apalı).

tahta kuyruk : 1. Düz kuyruk. Enseli dışındaki güvercinlerin kuyruğu. Tah-ta kuyruk, Mardinli, taklambaç, demkeş, Müsullu, kuşumru gibi güvercinlerde bulunur. Kuyruktaki tel sayısı 12, 13, 14, 16 arasında değişir (bk. düz kuyruk). 2. Enselinin az kuyruklusu (M. A. Apalı).

takka : Güvercinin başının önünde, arkasında veya hem önünde hem arkasında, yukarıya doğru kalkan tüy demeti. Güvercinler başlarındaki takke durumuna göre, ön takkalı, arka takkalı veya çift takkalı diye anılırlar.

takkalı : Başında yukarıya doğru kalkık tüy demeti olan güvercin.

takla : Uçarken oyuna giren güvercinin önden arkaya, geriye doğru dönmesi, takla atması.

taklambaç : Ağzi küçük, kalın ve çekkin, gözleri küçük, kafası yuvarlak, boyu topak, boynu uzun, rengi kara, ak, veya siyah-beyaz ala olan

güvercin türü. Siyah-beyaz olanlarına renklerin vücut üzerindeki dağılışına göre çallı, ala, kara kafa, kara kuyruk alası, kara kuyruk taklambaç, karakafa karakuyruk adları verilir. Düz kuyruktur. Kuyruktaki tel sayısı 12-16 arasında değişir. Kuyruktaki tel sayısı 12'yi geçerse makbul değildir. Taklambaç düz oynar, tek takla atar. Takla atmayan da vardır. Arka takkeli veya dabak olabilir. Çoğunlukla paçalıdır. Çok az olarak paçasız da olabilir. Taklambaçla güllü arasındaki fark: Taklambacın göğsünde güllü yoktur. Taklambaç paçalıdır, güllü paçasızdır. Taklambacın gözü küçüktür, güllünün gözü büyüktür. Taklambaç oyuna girer, takla atar, güllü oyuna girmez, takla atmaz.

tapla kuyruk : Selçuklu ile Mardinli arası kuyruk. Tam düz olmayan, Selçuklu gibi de kılincına dolma ya da açık ense olmayıp Selçuklu ile Mardinli arası olan kuyruk. Pallarda ve kırışlarda olur.

tek bıyık : Bir tarafında, ağızla göz arasında tüy dönmesi, tüyün ivinti halinde dönmesi bulunan güvercin.

tek takkalı : Başının önünde ya da arkasında, yukarıya doğru kalkık tüy demeti olan güvercin.

tel : Kanatta ve kuyrukta bulunan büyük kalın tüy. Telek.

Temel zidgara : Mustafa Temel tarafından yetiştirilen zidgara güvercinler. Mardinli türü güvercindir. Temel zidgaraların oyun yeteneği daha fazladır. Temel zidgaralarda oyun yeteneği olanların yüzdesi diğer zidgaralara göre daha yüksektir. Temel zidgaralar öbür zidgaralardan daha değerlidir. Temel zidgaralarda daha çok çatal kuyruk bulunur.

tokat : Güvercinin takla atması, uçarken geriye doğru dönmesi. Dönme aşağıdan yukarıya doğru olur. Taklambaç için tokat sözü pek kullanılmaz. Mardinli türü için kullanılır. Mardinli fişeklerken tokat yapar. En fazla tokat on kadardır.

top kuyruk : Kılincına dolma ve açık ense güvercin. Selçuklu türünün özelliğidir. Kuyruk yukarıya kalkık ve üçgen biçimindedir. İçi dolu olanına kılincına dolma, içi açık olanına açık ense denir.

tosulamak : Dişi güvercin kanatlarını gerip şişirerek erkek güvercinin üzerine doğru yürümek.

tuzak : Daha çok yiğit güvercinleri yakalamak için kullanılan ve kafes biçiminde olup iple çekildiğinde kapağı kapanan düzen (bk. kapağan), (A. Pekkişiçi).

tülek : 1. Tüy deęiřtiren güvercin. 2. Güvercinin tüy deęiřtirmesi halii. Tüleyen güvercin.

tüleme : Güvercinin sonbaharda eski tüyelerini atıp yeni tüyler çıkarması.

tülemek : (Güvercin) Tüy deęiřtirmek.

ulumak : Erkek güvercin eřleşmek için yuvaya veya tüneęe oturarak diři güvercini çağırarak. Bu çağırma üzerine diři güvercin erkek güvercinin yanına gelir. Ulumayı eř isteyen mukulflar yapar. Bunun yanında ulumayı anaçlar da yapar. Uluma, tahrik için güvercin sahibi tarafından da yapılabilir (M. A. Apalı).

üfleme : Yavru ilk çıktığı gün ana ve baba anaç güvercinler, yavrunun kursağını açmak, genişletmek için hava vermek. Buna havalama da denir (bk. hava verme), (M. A. Apalı).

üstü telli : Kuyruğunun üzerinde çoęunlukla tek, bazen de iki üç tane siyah tel olan akkuyruk kara.

veba : Güvercin vebası. Vebaya yakalanan güvercin ishal olur, zayıflar ve 10-15 gün içinde ölür.

V'li : Beyaz renkli olup kanatlarının üzeri siyah olan güvercin. V'nin ağızı boyun, tabanı kuyruk yönündedir (bk. kalpli, nuskalı).

vizzik : Yumurtadan yeni çıkmış güvercin yavrusu. Yumurtadan yeni çıktığında et gibi olup kılçıklanmaya başlayan güvercin yavrusu. Yavru yem yemeye indiği zaman da vizzik denir. Yavruya vizzik sesini çıkardığı sürece vizzik denir. Vizziklik 40 gün kadar sürer. Vizziklikten sonra mukluluk başlar (bk. cizzik).

yad : 1. Yabancı güvercin. 2. Birinin güvercinleri içine giren yabancı güvercin.

yad tutmak : Yabancı bir güvercin tutmak.

yalpırdak : 1. Taklambaç ya da Mardinli türüyle Selçuklu türünün eřleşmesinden olan güvercin (bk. kırma). 2. Kuyruğundaki tel sayısı normalden, 24-26'dan az olan Selçuklu türü güvercin (S. Nâçar).

yamalı : bk. dalı kara, sırtı kara, beli kara.

yanı telli : 1. Kuyruğunun iki yanında birer siyah tel bulunan akkuyruk kara (bk. yanı telli kara). 2. Beyaz kuyruğunun en kenarındaki teli koyu renk olan güvercin (M. A. Apalı).

yanı telli kara : Kuyruğunun iki yanında birer tel siyah olan akkuyruk kara güvercin (bk. yanı telli).

yavru : Yumurtadan çıktıktan sonra, muklufluğa kadar dönemde bulunan güvercin. Yumurtadan yeni çıkmış güvercin yavrusu. Yavruluk 40 gün kadar sürer. Yavru yakalandığında vizzik diye ses çıkarır. Bu sesi çıkardığı sürece yavruluk devam eder (bk. cızzık, vizzik).

yenileme : 1. Güvercinin 3-4 takla attıktan sonra duraklayıp sıçraması. Yukarıya doğru fişekleyerek oyun yapan güvercinin bir an oyunu bırakıp çok kısa bir mesafe için düzelir gibi yapıp yeniden oyuna girmesi. Oyunu bırakarak, duraklayıp sıçrayarak yeniden oyuna girme. Ortalama olarak üç yenileme yapılır. Her yenileme arasındaki taklalarda yön değiştiren ve değiştirmeyen güvercinler vardır. Yön değiştiren güvercinler daha makbuldür. 2. Güvercinin kanat ve kuyruk tüyleri dahil eski tüylerini atıp yeni tüy çıkarması. Vücuttaki bütün tüyler değişir. Yenileme eylül ve ağustos aylarında olur.

yeşil cepeli : Zidgara ve gök güvercinlerde baş dahil kursağa kadar olan bölümü yeşil olan güvercin. Mardinli türünde olur.

yiğit güvercin : Uzak mesafelerden salındığında yuvasına çok kısa bir zamanda dönen güvercin. Her tür güvercinde olur. Yiğit güvercinler ev üzerinde uçtuklarında da çok uçarlar. Ortalama 4-5 saat uçabilir. 8-10 saat uçanları da bulunur ama çok azdır (bk. damarlı güvercin).

yürümek : En son merhaleye, gözle görülmeyecek kadar yükseklerle uçmak (M. A. Apalı).

yürük : Çok yükseklerle, en son merhaleye kadar uçan güvercin. Gözle görülmeyecek kadar yükseklerle uçan güvercin. Yürük güvercinler her türde olabilir (M. A. Apalı).

zencir : 1. Kuyruğu beyaz, vücudunun diğer tarafları siyah güvercinin gerdanında olan beyaz çimkeler. Selçuklu türünde olur (M. A. Apalı) 2. Çene altından boyuna doğru inen zincir biçimindeki siyah-beyaz çimkeler. Mardinli türü güvercinlerde olur (bk. cırcır).

zencirli : 1. Gerdanında beyaz çimkeler olan güvercin. Kuyruğu beyaz diğer tarafları siyah Selçuklu türü güvercinlerde olur (M. A. Apalı) 2. Çene altından boyuna doğru inen siyah-beyaz çimkeler bulunan güvercin. Boyhunda **zencir** olan güvercin. Mardinli türünde olur (bk. cırcırlı).

zırh : Kuyrukta en dışta, iki yanlı olarak bulunan iç yarısı siyah dış yarısı beyaz teller (M. Öztermiyeci).

zidgara : Bütünüyle siyah olan güvercin. Selçuklu, Mardinli ve taklambaç türlerinde bulunur. Zidgara güvercinler, boz zidgara, koyu zidgara diye ikiye ayrılır.

K I S A L T M A L A R

A. Büyükgidiş : Ahmet Büyükgidiş

a.g. : Adı geçen

anat. : Anatomi

ans. : Ansiklopedi

A. Pekkirışçi : Ahmet Pekkirışçi

ask. : Askerlik

bk. : Bakınız

Bar. : Baraba lehçesi

bot. : Botanik

esk. : Eski

İ. Ulu : İbrahim Ulu

Kaz. : Kazan lehçesi

Kg. : Kazak-Kırgız lehçesi

Kkg. : Kara Kırgız lehçesi

Komd. : Kumandı lehçesi

M. A. Apalı : Mehmet Ali Apalı

M. Büyükgidiş : Mehmet Büyükgidiş

Mog. : Moğolca

M. Öztermiyeci : Muzaffer Öztermiyeci

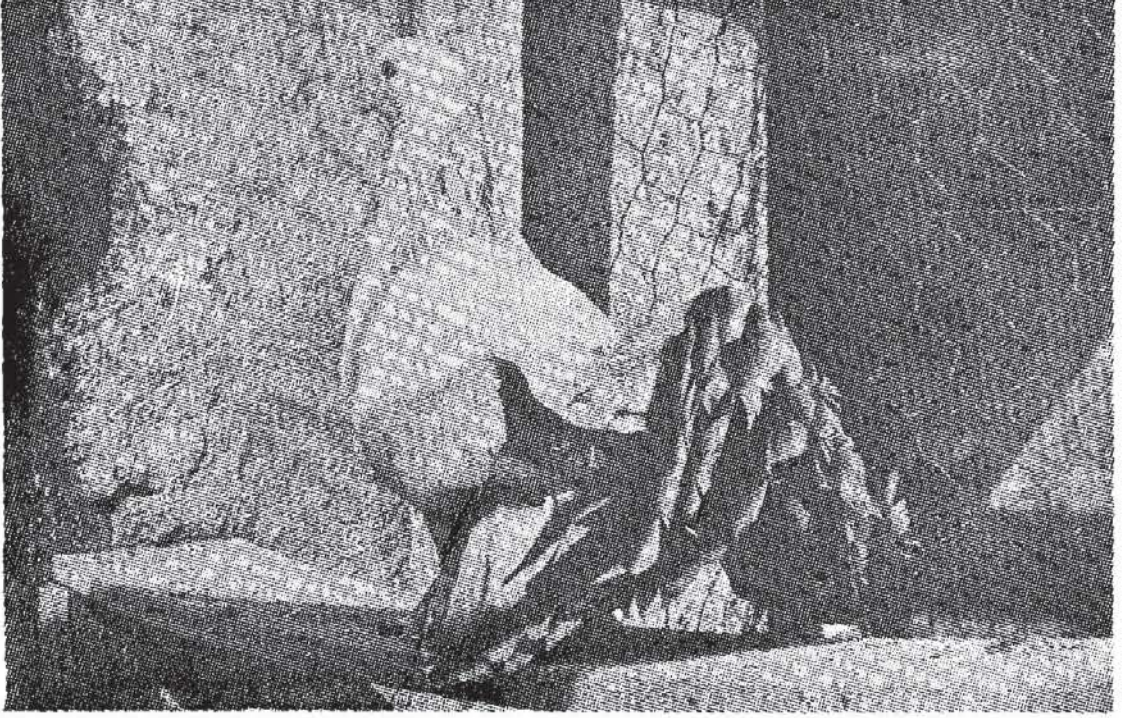
M. Sural : Mahmut Sural

Rad. : Versuch eines Wörterbuches der Türk-Dialekte (W. Radloff)

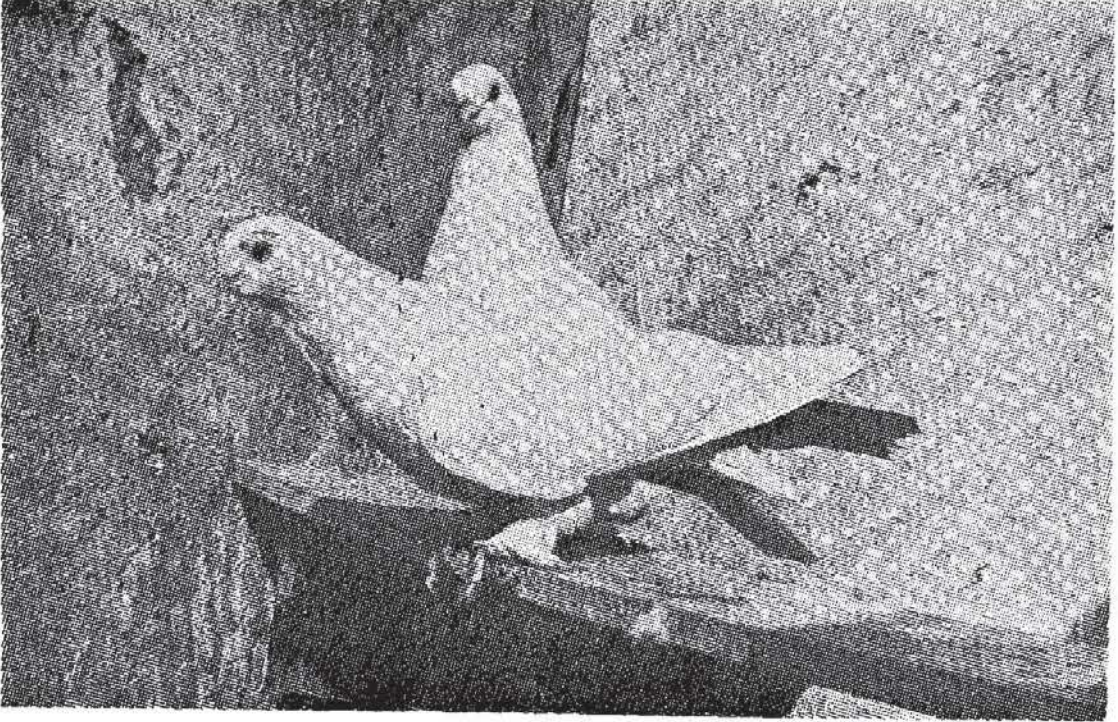
T.F.A. : Türk Folklor Araştırmaları

tiy. : Tiyatro

Tob. : Tobol lehçesi



ENSELİ GÖK



TAKLAMBAÇ