

Türkiye’de Çalışan Yoksulluğunun Genel Görünümü

A General Overview of In-Work Poverty in Turkey

Büşra ÇAVUŞOĞLU*

ÖZET

Bu makalede çalışan yoksulluğunun genel bir değerlendirmesi yapılmıştır. Bu kapsamda literatürde yer verilen tanımlar incelenmiş ve yapılan bazı çalışmalara temas edilmiştir. Çalışan yoksulluğuna ilişkin kabul görmüş ortak bir tanım yoktur. Uluslar arası kuruluşlar farklı ölçütleri referans alabilmektedir. Bu çalışmanın temel amacı ülkemizdeki çalışan yoksulluğunun 2002 ila 2009 yıllarındaki boyutunun belirlenmesi, çalışan yoksulların işteki durum ve sektöre göre durumunun incelenmesidir. Çalışan yoksulluğuna ilişkin ülkemizde ayrı bir veri tutulmadığından sadece Hanehalkı Bütçe Anketinin toplulaştırılmış sonuçları irdelenmiştir. Buna göre işteki duruma ve sektöre göre yoksulluk analizi yapıldığında ülke genelinde en yüksek yoksulluk oranları; işteki duruma göre ücretsiz aile işçilerinde, sektöre göre tarım sektöründe ve kent-kır ayrımına göre kırsal kesimde görülmektedir. Hizmet ve sanayi sektöründe ülke genelindeki yoksulluk oranı kentsel kesime yakinken tarım sektöründe kırsal kesime yakındır. En düşük yoksulluk oranları işveren kesiminde görülürken bunu ücretli-maaşlı kesim takip etmektedir. Kırsal kesimdeki yoksulluk oranları kentteki yoksulluk oranlarının iki ila dört katıdır.

Anahtar Kelimeler : Türkiye, yoksulluk, çalışan yoksulluğu, çalışan yoksul

ABSTRACT

In this article, a general assessment of in-work poverty is brought into analysis. In this context, common definitions in the literature are examined and related studies are mentioned. There is not a generally accepted definition regarding in-work poverty. International institutions may take different criteria as references. The main purpose of this study is to detect the extent of the in-work poverty in Turkey in the years 2002 and 2009, and to analyze the situation of workers in poverty with respect to occupations and sectors. Since separate data regarding in-work poverty has not been kept in Turkey, the aggregated data results of the Household Budget Survey have been studied. According to these results; when occupations and sectors are taken into consideration across the country, the highest ratios of poverty are detected for unpaid family workers with regard to situation at the occupations, for agricultural sector when sectors are considered and for rural areas when rural-urban distinction is concerned. The countrywide poverty ratios in service and manufacturing sectors are closer to the ratio in urban areas and ratio in the agricultural sector is closer to the ratios in rural areas. The lowest poverty ratios are seen amongst the employers and ratio of the salaried employees follow these ratios. The poverty ratios in rural areas are between two and four-fold of that in urban areas.

Keywords: Turkey, poverty, in-work poverty, working poor

* Sosyal Güvenlik Uzman Yardımcısı, Sosyal Güvenlik Kurumu, Aktüerya ve Fon Yönetimi Daire Başkanlığı, Ziyabey Cad. No:6 Ankara. e-posta: bcavusoglu@sgk.gov.tr, Tel: 0312 207 8704

1. Giriş

Yoksulluk, tüm dünyada tarih boyunca rastlanan ve her geçen gün önemini arttıran bir olgu olmasına karşın dünyada ortak kabul gören tek bir tanımı bulunmamaktadır. Yoksulluk kavramı nesnel ifadelerden ziyade öznel ifadeleri de içeren çok yönlü bir niteliğe sahiptir. Bununla birlikte, Dünya Bankasının geleneksel tanımına göre yoksulluk, asgari yaşam standardına erişememe halidir. Ayrıca yoksulluk sadece maddi yoksunluk değil aynı zamanda eğitim, sağlık gibi hizmetlerden de mahrum olmayı ifade etmektedir (Dünya Bankası, 1990; 2000). Literatürde farklı yoksulluk tanımları olmakla birlikte üzerinde en çok durulan tanımlar mutlak ve göreceli yoksulluktur.

Hanehalkının veya bireyin yaşamını sürdürebilecek asgari refah düzeyini yakalayamaması durumu olarak tanımlanan mutlak yoksulluk, yaşamı sürdürmek için lazım olan asgari besin bileşimini veya kaloriyi esas almaktadır. Göreceli yoksulluk kavramı ise, kişi ya da hanehalkının içinde yaşadığı toplum tarafından kabul edilen asgari bir yaşam düzeyine sahip olup olmaması ile alakalıdır (Aktan vd., 2002).

Ülkemizde Türkiye İstatistik Kurumu (TÜİK) tarafından yapılan yoksulluk çalışmalarında gıda yoksulluğu (açlık), gıda ve gıda dışı yoksulluğu, kişi başı günlük 1 doların altı, 2,15 doların altı, 4,3 doların altı gelir elde edilmesi ve harcama esaslı göreceli yoksulluk dikkate alınmaktadır.

Günümüzde bir işte çalışmak, her zaman için yoksulluktan kurtulmak anlamına gelmemektedir. Kişiler bazı nedenlerden dolayı kendilerini yoksulluktan kurtaramayan işlerde çalışabilmekte, düşük ücret elde etmekte ve buna bağlı olarak da sosyal ve ekonomik hakların yetersiz olduğu bir çalışma yaşamına maruz kalabilmektedir. Geleneksel olarak bilinen yoksul tanımının dışında kalan ve hem istihdamda olan hem de gelir elde eden aktif nüfusu etkileyen bu yoksulluk türü “çalışan yoksul” (working poor) terimi ile ifade edilmektedir.

“Çalışan Yoksul” çalışma ve yoksulluk kavramlarının birleşmesinden oluşan melez bir kategoridir (Ramon ve Lata, 2004). Literatürde henüz kabul görmüş ortak bir tanımı olmasa da bu konuda yapılan çalışmaların büyük bir kısmı, insanların çalıştığı halde neden yoksul kaldıklarını açıklamaya yöneliktir. Bununla birlikte çalışan yoksul tanımlamasında esas alınacak yoksulluk türünün de ne olduğu netlik kazanmamıştır; ancak Avrupa ülkelerinde genellikle göreceli yoksulluk kavramı kullanılmaktadır.

Çalışan yoksulluğu tanımlamasında karşılaşılan bir diğer temel sorun, hanehalkının veya bireyin referans alınması hususudur. Uluslararası Çalışma Örgütü'ne (ILO) göre “yoksul bir ailede yaşayan tüm çalışanlar” çalışan yoksul olarak kabul edilirken, literatürdeki çalışan yoksul tanımı bazen sadece bu kişilerle (çalışanlarla) sınırlı tutulurken, bazı çalışmalarda ise en az bir kişinin çalıştığı yoksul ailelerde yaşayan “bütün aile bireyleri” dahil edilerek genişletilmektedir. Buna göre farklı çalışmalarda çalışan yoksul olarak kabul edilen başlıca gruplar şunlardır:

- ✓ Yoksul bir ailede yaşayan bütün çalışanlar,
- ✓ Yoksul bir ailede çalışan bütün tam zamanlı çalışanlar,
- ✓ En az bir kişinin çalıştığı yoksul bir ailede yaşayan tüm aile bireyleri,
- ✓ En az bir tam zamanlı çalışanın bulunduğu yoksul bir ailede yaşayan tüm bireyler (Gündoğan, 2007).

Bununla birlikte yapılan çalışmalarda çalışan yoksul belirlenirken genellikle kişinin beraber yaşadığı hanehalkının toplam geliri dikkate alınmaktadır. Böylece “düşük ücretli çalışan” ile “çalışan yoksul” kavramları birbirinden ayrılmış olmaktadır. Örneğin kişi, düşük ücretli olabilir ancak ailedeki diğer bireylerin ilave gelirleri veya sosyal yardımlar sebebiyle yoksul olmayabilir ya da ücret düzeyi düşük olmadığı halde ailede gelir getiren tek kişi olabilir ve ailenin durumu nedeniyle yoksulluk sınırının altında kalabilir. Dolayısıyla, her düşük ücretli çalışan, çalışan yoksul olamayacağı gibi her çalışan yoksul da düşük ücretli olmayabilir.

İşgücü piyasası koşulları, istihdam, demografik özellikler, bireysel özellikler ve hanehalkı özellikleri ülkeler arasında farklılık göstermektedir. Bu nedenle çalışan yoksulluğunun öncelikli ve ağırlıklı nedenleri de ülkelere göre değişmektedir. Sorunun çözümü için sadece istihdam yaratılması ya da ücretler düzeyinin yükseltilmesi yeterli değildir. Çözüm için öncelikle çalışanları yoksullaştıran duruma özgün koşulların ve etmenlerin belirlenmesi gerekmektedir. Çalışan kişinin sahip olduğu bazı bireysel özellikler (cinsiyet, eğitim düzeyi, yaş..vs) ile birlikte yaşadığı hanenin durumu onun karşı karşıya kaldığı yoksulluk riskini belirlemede oldukça önemlidir (Kapar, 2005).

Ülkemizde çalışan yoksulluğuna ilişkin ayrı bir veri tutulmamaktadır. Bu nedenle, çalışan yoksulluğu, TÜİK yoksulluk verisinde kapsanan işteki durum ve sektör bilgisi kullanılarak tartışılacaktır.

Bu çalışmanın amacı, çalışan yoksulluğuna ilişkin mevcut Türkiye verisinin sektör ve işteki duruma göre incelenerek 2002-2009 yıllarına ilişkin sekiz yıllık döneminin değerlendirilmesidir. Giriş mahiyetindeki bu kısımda yoksulluk ve çalışan yoksulluğunun farklı tanımlarına temas edilmiştir. Makalenin ikinci bölümünde literatürdeki çalışmalara yer verilmiş, üçüncü bölümde TÜİK tarafından 2002-2009 yıllarında yapılan “Yoksulluk Araştırmaları” kapsamında “işteki duruma” ve “sektöre” göre yoksulluk verileri yardımıyla mevcut durum betimsel olarak ortaya konmuştur. Son bölümde ise sonuç yer almaktadır.

2. Çalışan Yoksulluğu Üzerine Bazı Çalışmalar

Yoksulluk, son zamanlarda kendisinden sıkça söz edilen ve tartışılan bir kavram olmasına karşın literatüre bakıldığında bu konuda yapılan çalışmaların genellikle yoksulluğun nedenlerine, boyutlarına, türlerine, ölçülmesine ve az sayıda da olsa yoksullukla mücadele stratejilerine yönelik olduğu görülmektedir. Özellikle son yıllarda geleneksel yoksul kitlesi içinde olmamasına karşın, çalışan kişiler arasında da yoksulluğun yaygınlaşmasıyla birlikte “çalışan yoksul” adında yeni bir yoksul sınıfının ortaya çıkması bu alanda yapılan çalışmalara yeterince yansımamıştır. Halihazırda mevcut araştırmalar Amerika Birleşik Devletleri (ABD) ve Avrupa Birliği (AB) gibi bazı gelişmiş ülke ve bölgelerde yapılan çalışmalarla sınırlı kalmıştır.

Çalışan yoksul kavramı sadece ABD’de resmi olarak tanımlanmıştır. 1960 yılından bu yana ABD’de çalışan yoksul hanehalklarına ilişkin çalışmalar yapılmış, 1989 yılından itibaren de Çalışma İstatistikleri Bürosu (BLS) tarafından resmi olarak kullanılan istatistiksel bir kategori haline gelmiştir. BLS, çalışan yoksul profili üzerine yayımladığı raporlarda “Yıl içinde en az 27 haftayı işgücünde (çalışarak veya iş arayarak) geçiren, ancak geliri yoksulluk sınırı altında kalan kişiler” için çalışan yoksul tanımını kullanmıştır (BLS, 2003).

Seçer (2007) çalışmasında, ABD’deki çalışan yoksulluğunun öncelikle işgücü piyasası ile ilgili sorunlardan, daha sonra aile özelliklerinden ve demografik özelliklerden kaynaklandığını ifade etmektedir. ABD’de çalışan yoksulluğunu etkileyen dışsal faktörler düşük ücret ve istihdam özellikleri iken; kişisel faktörler demografik özelliklerdir. Buna göre ABD’de, kadınlar erkeklere oranla daha fazla çalışan yoksul durumuna düşmektedir. Ayrıca, işgücü piyasasına yeni giren ve beşeri sermayeleri

yetişkinlere göre daha düşük olan gençler, çalışan yoksulluğuna daha fazla maruz kalmaktadır. Beşeri sermaye arttıkça, yani eğitim seviyesi yükseldikçe çalışan yoksulluğu oranı düşmektedir. Aile yapısı da yoksulluğu etkileyen önemli faktörlerden biridir. Özellikle büyük aileler ve kadının aile reisi olduğu aileler, çalışan yoksulluğu riskiyle karşılaşmaktadır. Ayrıca çocuğu olan ailelerin önemli ölçüde çalışan yoksulu olduğu ortaya çıkmıştır. Eğitim açısından bakıldığında ise, en düşük çalışan yoksul oranı üniversite mezunları arasında görülmektedir. Bu çalışmaya göre ABD'deki çalışan yoksulluğu sorunu kişisel faktörlerden çok dışsal faktörlerin etkisindedir.

Avrupa Yaşam ve Çalışma Koşulları İyileştirme Vakfı (AYÇKİV) tarafından yapılan çalışmalarda ise “Yılın yarısından fazlasında istihdam edilen (ücretli, maaşlı ya da kendi hesabına çalışan) ve ulusal ortalama gelirin % 60'ının altında harcanabilir gelire sahip olan hanehalkında yaşayan bireyler” çalışan yoksul olarak nitelendirilmektedir. Gelir ve Yaşam Koşullarına ilişkin Avrupa Birliği İstatistiklerine (AB-SILC) göre 2007 yılında AB'de ortalama milli gelirin % 60'ının altında gelire sahip çalışan yoksul sayısı %8 olarak gerçekleşmiştir. İstihdamda bulunan kişiler yoksulluk riskine işsiz ya da emeklilerden daha az maruz kalmakla beraber, çalışma yaşındaki (15-64 yaş) nüfusun büyük bir kısmı çalıştığı için, yoksulluk riskine maruz kalanların büyük bir oranını temsil etmektedirler. Eurostat'a göre, bu oran AB27'de %65'tir. AYÇKİV tarafından hazırlanan raporda kişilerin yoksul çalışanlar arasına dahil olma olasılığını değerlendirmeye yönelik temel faktörler arasında kişisel özellikler (cinsiyet, yaş ve eğitim), hane nitelikleri (tek kişi, bağımlı çocuk bulunan veya bulunmayan haneler) ve mesleki etmenler (yılıda çalışılan ay sayısı, mesleki durum, tam zamanlı veya yarı zamanlı iş, iş sözleşmesinin türü) bulunmaktadır. Araştırmaya göre, erkekler ve gençler bilhassa dezavantajlıdır ve düşük eğitim düzeyi yoksul çalışan olma riskini, yüksek eğitim düzeyine sahip çalışanlara kıyasla, neredeyse beş kat arttırmaktadır (Eurofound, 2010).

ILO'ya göre ise “Yoksul bir ailede yaşayan bütün çalışanlar” çalışan yoksul olarak kabul edilmektedir. Örgüt, gelişmemiş ve gelişmekte olan ülkeler ve bölgeler için günlük 1,25 ve 2 dolarlık gelir düzeyine göre bazı çalışan yoksulluğu tahminlerinde bulunmaktadır. Buna göre 2008 yılında dünyada 633 bin çalışan günde 1,25 dolar veya altında bir gelir ile geçinmektedir. Günde 2 dolar ve altında gelir ile geçinenlerin sayısı ise 1 milyar 185 bindir (ILO, 2010).

Gündoğan (2007), çalışmasında tüm dünyadaki çalışan yoksulların benzer özelliklere sahip olmalarına karşın, ülkelerin sahip oldukları refah rejimlerinin ve işgücü piyasası yapılarının çalışan yoksul profilinin ülkeler arasında farklılaşmasına yol açtığını belirtmiştir. Bu duruma örnek olarak gelişmiş ülkelerde, çalışan yoksul tanımıyla istihdam edilenlerin yaklaşık %80'ini oluşturan ücretli ve maaşlı çalışanların ilk olarak akla geldiğini ifade eden yazar, ülkemizde ise istihdam edilenler arasında ücretli ve maaşlı çalışanların yoksulluk oranının görece daha düşük olduğunu belirtmiştir. Buna göre de toplam istihdamın yaklaşık dörtte birini oluşturan kendi hesabına çalışanlar arasındaki yoksulluk oranının ücretli ve maaşlı çalışanlarınkinin yaklaşık üç katı olduğunu ifade etmiştir. Ayrıca çalışan yoksul profilinin sağlıklı olarak tespit edilmesinin yoksullukla mücadelenin daha etkili biçimde gerçekleşmesini sağlayacak politikaların belirlenmesi açısından da büyük önem taşıdığını belirtmiştir.

Erdem (2008), çalışan yoksulluğu üzerine yaptığı araştırmada Dünyada ve Türkiye 'de çalışan yoksulluğunun boyutlarını, buna yol açan nedenleri ve çözüm önerilerini incelemiştir. Çalışan yoksulluğu ailedeki çocuk sayısının artması, boşanmalar neticesinde aile bileşiminde meydana gelen değişiklikler, çekirdek aileye yönelik, hanehalkı reisinin eğitim durumu ile işgücü piyasasında aranan vasıflara sahip olup olmaması gibi bireysel ve hanehalkı özellikleriyle yakından ilgilidir. Ayrıca küreselleşme, kayıtdışı ekonomi, düşük ücretler gibi dışsal etmenler de bu konuda etkilidir. Çalışmada, nerede yaşarlarsa yaşasınlar çalışan yoksulların benzer özellikler gösterdikleri sonucuna ulaşılmıştır. Buna göre; genel olarak eğitim düzeyinin düşük olması ve/veya işgücü piyasasında talep edilen vasıflardan yoksun olunması, kayıtdışı ekonominin yaygınlığı, mevcut işlerin genel itibarıyla düşük ücretler sağlaması, çalışanlar arasında örgütlenmenin zayıflaması, özellikle çalışan kadınların cinsiyet ayrımcılığına maruz kalması, hanede gelir elde eden fertlerin az olması, hanede bakıma muhtaç fertlerin (çocuk, yaşlı, engelli gibi) olması ve sayısının fazla olması, ekonominin yeterli istihdam yaratamaması veya yaratılan iş alanlarının düzgün iş anlamındaki açığa cevap verememesi, gelir dağılımındaki adalet ile ekonomik büyümenin bir arada sürdürülmesi gerekliliğinin dikkate alınmaması gibi hususların toplumda çalışan yoksulların varlığını ve refahını doğrudan etkilediği belirlenmiştir.

Suğur vd. (2010), ülkemizdeki kentsel hizmet sektöründe istihdam edilen ve çalışan yoksullar içinde yer alan ücretli-yevmiyeli taksi şoförlerini, kâpıcıları, gündelikçi ve bakıcı kadınları ele almıştır. Çalışma

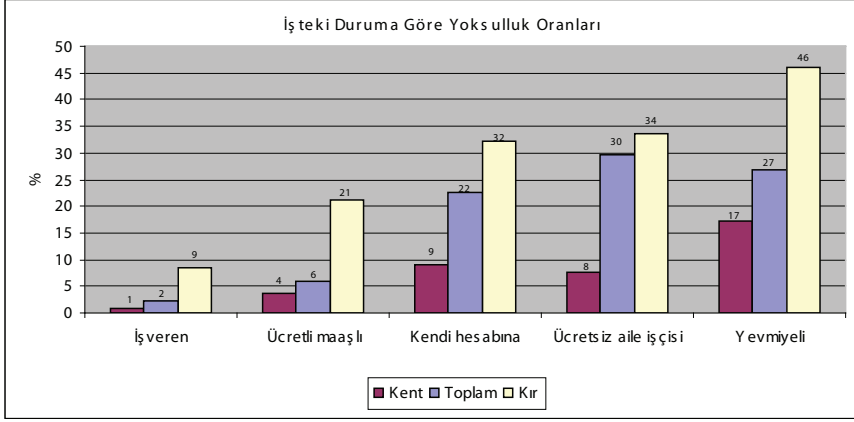
kapsamında bu dört ayrı meslek grubundan Eskişehir iline ait örnekleme girenlerin sosyal yapısı ortaya konulmuş, çalışan yoksulluğuna yönelik kuramsal tartışmalar ile beraber bahse konu meslek gruplarının işgücü piyasasına giriş dinamikleri, ücret, çalışma ilişkileri ve sosyal ilişkileri ile sosyal sermayeleri incelenmiştir. Ayrıca çalışan yoksulların yoksulluk/din, yoksulluk/siyaset ilişkisini nasıl gördükleri, yoksulluğu ve diğer yoksulları, orta sınıflı, zenginleri ve devleti nasıl algıladıkları irdelenmiş, yoksullukla mücadele stratejileri, tüketim davranışları, yoksulluk deneyimleri ile gelecek beklentileri saptanmaya çalışılmıştır.

Kapar (2010), ülkemizdeki çalışan yoksullar üzerine yaptığı çalışmasında çalışan yoksulluğu riskinin kırsal yerleşimde olup tarımda istihdam edilenler, ücretsiz aile çalışanları, yevmiyeli (mevsimlik, arızı, geçici) çalışanlar ve kendi hesabına çalışanlar arasında göreceli olarak daha yüksek olduğunu belirtmiştir. Ayrıca çalışan yoksulluğunun tek sebebinin işgücü piyasası olmadığını, hanehalkı yapısı ve büyüklüğünün de etkili olduğunu ifade etmiştir. Buna göre Türkiye’de çok çocuklu aile yapısı yoksulluğun önemli kaynaklarından biridir ve 5 veya daha fazla kişiden oluşan ailelerin yoksulluk riski belirgin ölçüde artmaktadır.

Yapılan çalışmalarda ülkelerin refah düzeyleri ve işgücü piyasalarının farklılık göstermesi dışında bireylerin demografik değişkenlerinin, hanehalkı yapılarının ve istihdam özelliklerinin çalışan yoksulluğu ile ilişkili olduğuna işaret edilmektedir.

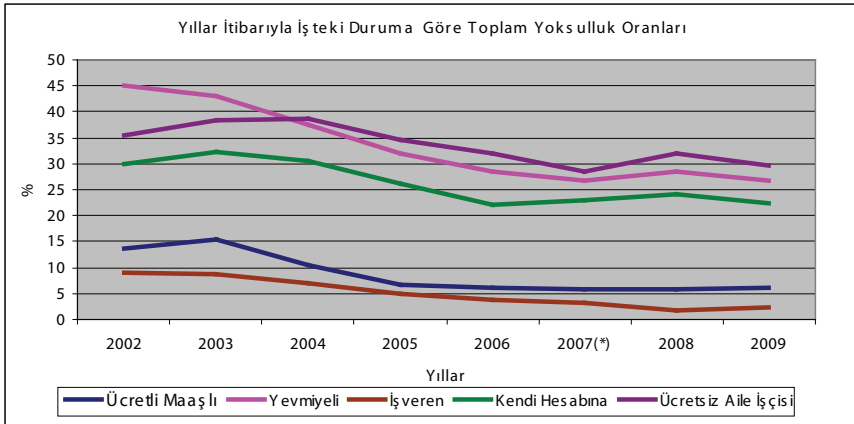
3. Türkiye’de Çalışan Yoksulluğuna İlişkin Türetilmiş Göstergeler

Ülkemizde çalışan yoksulluğuna ilişkin en nitelikli bilgi TÜİK tarafından verilmektedir. Kurum, 2002 yılından beri periyodik olarak yaptığı Hanehalkı Bütçe Anketi sonuçlarını esas alan açlık ve yoksullukla ilgili analiz sonuçlarını yayımlamaktadır. Bu bölümde işteki duruma ve sektöre göre kent-kır ayrımı da yapılarak hem mevcut durum hem de sekiz yıllık dönem incelenecektir.

Şekil 1: İşteki Duruma Göre Yoksulluk Oranları (2009)

Kaynak: TÜİK, 2009

2009 yılında işteki duruma göre en yüksek yoksulluk oranları kırsal kesimde, en düşük yoksulluk oranları ise kentte gerçekleşmiştir (Şekil 1). Kırsal kesimdeki yoksulluk oranları kentteki yoksulluk oranlarının iş durumuna göre iki ila dokuz katı arasında değişmektedir. En düşük yoksulluk oranları işveren kesiminde görülürken bunu ücretli maaşlı kesim takip etmektedir. En yüksek yoksulluk oranı ise %17 ile kentte, %46 ile kırsal çalışan yevmiyeli kesimde yaşanmaktayken, %30 ile ülke genelinde ücretsiz aile işçileri arasında görülmektedir.

Şekil 2: Yıllar İtibarıyla İşteki Duruma Göre Toplam Yoksulluk Oranları

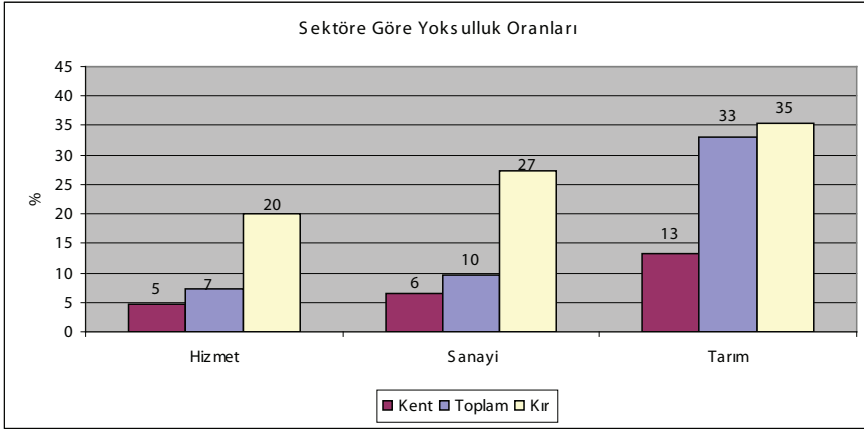
(*) Yeni nüfus projeksiyonlarına göre revize edilmiştir

Kaynak: TÜİK, 2009

2002-2009 yıllarına ilişkin değerlendirme yapıldığında ise ülke genelinde 2002 ve 2003 yıllarında en yüksek yoksulluk oranları yevmiyeli çalışanlar arasında görülürken bu tarihten sonra ücretsiz aile işçileri arasında görülmektedir (Şekil 2). Yıllar itibariyle yoksulluk oranlarındaki genel eğilim azalma yönünde olmakla birlikte en değişken seyre sahip kesim ücretsiz aile işçileridir. Bununla birlikte en düşük yoksulluk oranları ise her yıl işveren kesimi ile ücretli maaşlı çalışanlar arasında görülmüştür. 2002 yılı başlangıcından 2009 yılına kadar en yüksek iyileşme %45 düzeyinden %27 düzeyine düşüşle yevmiyeli kesimde yaşanırken, bu durum oransal azalış olarak %9 düzeyinden %2 düzeyine düşüşle işveren kesiminde gerçekleşmiştir.

2009 yılında tüm sektörlerde en yüksek yoksulluk oranları kırsal kesimde, en düşük yoksulluk oranları ise kentte gerçekleşmiştir (Şekil 3). Kırsal kesimdeki yoksulluk oranları kentteki yoksulluk oranlarının iki ila dört katı arasında değişmiştir. Sektörler içinde en yüksek yoksulluk oranı kentte %13, kırdaki %35, ülke genelinde ise %33 ile tarım sektöründe görülmüştür. Hizmet ve sanayi sektöründe ülke genelindeki yoksulluk oranı kentsel kesime yakinken tarım sektöründe kırsal kesime yakındır.

Şekil 3: Sektöre Göre Yoksulluk Oranları (2009)



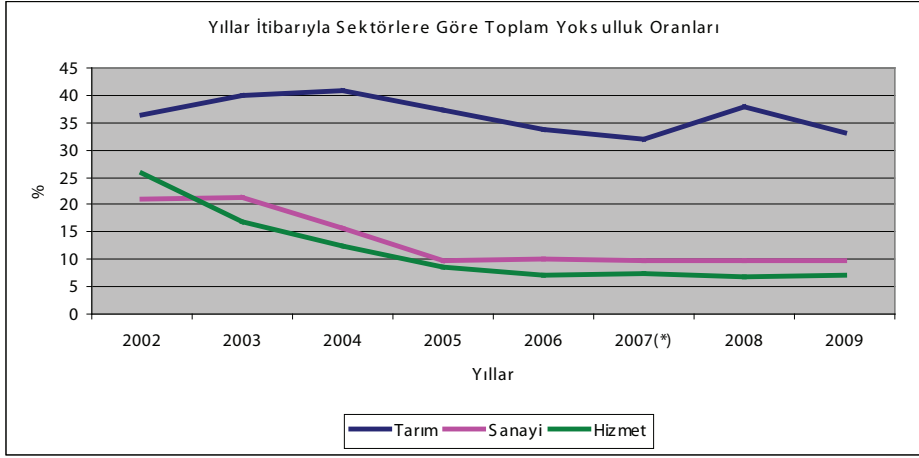
Kaynak: TÜİK, 2009

2002-2009 yılları arasında sektöre göre yoksulluk oranları incelendiğinde tarım sektöründe çalışanlarda yoksulluk oranlarının diğer sektörlerle nazaran tüm dönem boyunca yüksek olduğu görülmektedir (Şekil 4). Yıllar itibariyle en düşük yoksulluk oranları ise 2002 yılı hariç hizmet sektöründe çalışanlarda görülmektedir. Ancak hizmet sektöründe

çalışanlar ile sanayi sektöründe çalışanlar arasındaki yoksulluk oranları birbirine yakındır. 2005 yılı sonrasında yoksulluk oranları sanayide %9-%10, hizmetlerde %7-%8 bandında seyretmektedir.

Bu bölümde yer verilen 2002-2009 verilerine göre en yüksek yoksulluk oranları işteki durumuna göre ücretsiz aile işçilerinde, sektöre göre ise tarım sektöründe, ülke genelinde ise kırsal kesimde görülmektedir.

Şekil 4: Yıllar İtibarıyla Sektörlere Göre Toplam Yoksulluk Oranları



(*) Yeni nüfus projeksiyonlarına göre revize edilmiştir

Kaynak: TÜİK, 2009

4. Sonuç

Bu çalışmanın amacı, çalışan yoksulluğuna ilişkin mevcut Türkiye verisinin sektör ve işteki duruma göre incelenerek 2002-2009 yıllarına ilişkin sekiz yıllık döneminin değerlendirilmesidir.

Yoksulluk türlerinden biri olan ve henüz tam olarak kabul görmüş ortak bir tanımı olmayan “çalışan yoksul” kavramı çalıştığı halde yoksul sınıfına giren kesimi ifade etmektedir. Bununla birlikte çalışan yoksulluğuna ilişkin literatürde alternatif tanımlamalar söz konusudur.

Literatürde çalışan yoksulluğu hakkında yapılan çalışmalarda ülkelerin refah düzeyleri ve işgücü piyasalarının farklılık göstermesi dışında bireylerin demografik değişkenlerinin, hanehalkı yapılarının ve istihdam özelliklerinin çalışan yoksulluğunu etkileyen etmenler olduğuna işaret edilmektedir.

Bu çalışmada TÜİK tarafından 2002 yılından beri hazırlanıp yayımlanan “Yoksulluk Araştırmaları” verisi kullanılmıştır. Buna göre “işteki duruma” ve “sektöre” göre yoksulluk analizi yapıldığında ülke genelinde en yüksek yoksulluk oranları “işteki duruma” göre ücretsiz aile işçilerinde; “sektöre” göre tarım sektöründe ve kent-kır ayrımına göre ise kırsal kesimde görülmektedir. Tarım sektöründe daha çok aile bireylerinin ücretsiz çalışması, yoksulluk oranlarının ülke ortalamasında ücretsiz aile işçileri arasında yüksek olması sonucunu doğurmaktadır.

Bölge, sektör ve işteki durum baz alınarak yapılan bu çalışma, TÜİK tarafından hazırlanıp yayımlanan Hanehalkı Bütçe Anketinin ham verisi kullanılarak da analiz edilebilir. Bu kapsamda yapılacak ilave bir araştırmayla cinsiyet, yaş, medeni durum, eğitim düzeyi, sahip olunan sosyal güvence, hanehalkı özellikleri gibi değişkenler yardımıyla çalışan yoksulluğu geniş çapta irdelenebilir.

Çalışan yoksulluğu hakkında ülkemizde yapılan çalışmalar oldukça sınırlı olduğundan bu çalışmaların sayısı ve kapsamının genişletilmesi, çalışan yoksul profilinin çıkartılması, çalışan yoksulluğu riskini arttıran durumların analiz edilmesi ve çalışan yoksul tanımına uyan bireylerin belirlenmesi ve bu çalışmalardan yoksullukla mücadele politikaları belirlenirken yararlanılması gerekmektedir.

Kaynakça

Aktan, C. Can, ve Vural, İ. Yaşar, (2002), “Yoksulluk: Terminoloji, Temel Kavramlar ve Ölçüm Yöntemleri” Yoksullukla Mücadele Stratejileri, Ankara: Hak-İş Konfederasyonu Yayınları.

BLS (2005), A Profile of The Working Poor, 2003, U.S. Department of Labor-U.S. Bureau of Labor Statistics, (<http://www.bls.gov/cps/cpswp2003.pdf>), Son erişim tarihi: 25.06.2011

Erdem, B. (2008), “Çalışan Yoksulluğu: Nedenleri, Boyutları ve Çözüm Önerileri”, Yüksek Lisans Tezi, İstanbul Üniversitesi, Sosyal Bilimler Enstitüsü.

Eurofound (2010), Doris Hanzl-Weiß and Hermine Vidovic, “Working Poor in Europe”

Gündoğan, N. (2007), “Yoksulluğun Değişen Yüzü: Çalışan Yoksullar”, Anadolu Üniversitesi Basımevi.

ILO (2010), Global Employment Trends 2010 International Labour Organization

Kapar, R. (2005), “Çalışan Yoksullar”, Sendikal Notlar, S. 29, Kasım 2005, s.52-75.

Kapar, R. (2010), “Türkiye’de Çalışan Yoksullar” Aso Dosya, Ankara Sanayi Odası Yayın Organı.

Ramon Pena-Casas ve Lata, M. (2004), “Working Poor in EU”, European Foundation for the Improvement of Living and Working Condition

Seçer, B. (2007), “Amerika Birleşik Devletlerinde Çalışan Yoksullara Yönelik Sosyal Refah Politikaları”, Kamu-İş; C: 9, S: 2/2007

Suğur, N., Suğur, S., Gönç-Şavran, T., Çetin, O., Akarçay, E. (2010), “Eskişehir’de Çalışan Yoksullar, Enformel İstihdam ve Yoksulluk İlişkileri”, Anadolu Üniversitesi Yayınları; No:2030.

TÜİK (2009), 2008 Yoksulluk Çalışması Sonuçları, TÜİK Haber Bülteni sy.205 (1 Aralık 2009)

Dünya Bankası (1990), World Development Report, Oxford University Press

Dünya Bankası (2000), World Development Report 2000/2001; Attacking Poverty, Part 1, Chapter 1, “The Nature and Evolution of Poverty”, Oxford University Press