

EFES (SELÇUK) MÜZESİNDE BULUNAN KARİKATÜR TERRACOTTALAR

Erol Atalay*

1966-1967 yıllarında Ephesos Büyük Tiyatrosunun onarımı için yapılan kazılarda meydana çıkarılan tonozlu altyapılar içerisinde bol sayıda Hellenistik ve Roma Çağlarına ait seramik parçaları ve pişmiş topraktan yapılmış figürinler ele geçmiştir (1). Burada figürinlerin yalnız karikatür biçiminde olanlarını sergilemekteyiz (2).

Hellenistik Çağda Akdeniz havzasında bronz veya pişmiş topraktan figürinler yapılırken, esirler, dilenciler ve genellikle aşağı tabakadan olan kişiler, karikatür görünümünde işlenmişlerdir (3). Bunlar bazen komik ve satir görünümünde eğlendirici, bazen de acındırıcı bir ifadeye sahiptirler (4).

Sözünü ettiğimiz görünümdeki karikatür figürinleri bugüne dek daha çok Smyrna, Tarsus, Ephesos, Myrina, Priene ve Mısır'da bulunmuştur (5). Karikatür konusunu en çok grekler işlemişlerdir (6). Eski

(*) Doç. Dr. Ege Üniv. Edebiyat Fak. Arkeoloji-Sanat Tarihi Böl. Öğ.r Üyesi.

(1) **Efes Harabeleri ve Müzesi Yıllığı (The Annual of the ruins and Museum of Ephesos)** 1972 yayınlanmak üzere tüm büyük tiyatro kazılarımızdan ele geçen eserleri araştırarak Efes Müzesi Müdürlüğüne sunmuştum. Ekonomik ve teknik nedenlerle buluntuların tamamı o tarihlerde yayınlanmamıştı. Ertesi yıl adı geçen dergide yayınlamayı düşündüğümüz eserlerin önemli olanlarını ele almıştık. Derginin her yıl arka arkaya çıkarılamaması karşısında bu eserlerin yayını için beklemek zorunda kaldık.

(2) Efes Müzesinde bulunan figürinlerin bir kısmı 1966-1967 Büyük Tiyatro kazılarında ele geçmiş, bir kısmı ise çeşitli yollardan Müzeze gelmiştir. Karikatür figürinlerin büyük bir kısmı tiyatrodan bulunmuştur.

(3) H. Hoffmann, **AA**, 1960 S. 122 Abb. 35. C. Havelock, **Hellenistische Kunst** 1971, S. 112 Fig. 83.

(4) F. Bromer, **Satyrspiel terrakotten AA**, 48, 1943, S. 124 vd.

(5) H. Hoffmann, a.e. S. 100.

(6) Champfleury, **Histoire de la caricature antique** 1965. Fuhce-H. Krämer. **Die Karikatur der europ. Volker vom Altertum bis zur Neuzeit** 3 Bd 1901-04 H.G. Oeri, **Der typ der komischen Alten** Diss. Basel, 1948 A. Plebe, **la teoria del comico da Aristot a, Plut.** 1952. aynı yazar **La nascita del comico** 1950. K. Schfeld **Zwei Tonstatuetten von kreissenden in privatbesitz AA** 69, 1954 s, 217-223. W. Binsfeld. **Grylloi**, Diss Köln-1956, G. Beattci, **EAA** 11, 342, 348 s.v. caricatura, H. Kenner **Weinen und Lachen in der grichischen Kunst** 1960.

çağlardan beri karikatür literatürde yer alıyor, daha sonraları vücudun bozulmuş biçimi olarak düşünülüyor ve «Grotesque»lerle birlikte gelişiyor (7). Böylece gülmek için bir form ortaya çıkıyor. Küçük plastik eserlerde ve vazo resim sanatında M.Ö. 7-6. yüzyılda karikatür görülmeye başlar. Esas karikatür tam olarak M.Ö. 5. yüzyılda Kabiren vazosunda ortaya çıkmıştır. M.Ö. 4. yüzyılda tiyatrunun ortaya çıkması ile birlikte maske görünümünde pek çok terracotta eser meydana getirilmektedir. Böylece vazo resim sanatında bu tema yaygınlaşmaktadır (8). Hellenistik Çağda ilk kez karikatür, estetik bir biçimde güldürücü oluyor. Bu çağda büyük eserlerde özellikle duvar resimlerinde de kendisini göstermektedir. Hellenistik ve Geç Hellenistik Çağlarda, bronz ve terracotta karikatür figürinleri bol sayıda yapılarak Hellen dünyasının zevki haline getirilmiştir (9).

İnsan figürünün bozulmuş biçimleri «Grotesque» adı altında toplanmaktadır. Bu belli bir kült'e bağlı değildir. Grotesque'lere göre kısmen düzgün olup, abartmalı ve esprili (güldürücü) figürlere karikatür denilmektedir (10). Vazo resim sanatında bunun pek çok örnekleri vardır: Grotesque tiplerle halkın yaşantısı eğlenceli bir biçimde yansıtılmaya çalışılmıştır.

Ephesos'da bulunan karikatür figürinler, daha önceleri Myrina ve Smyrna'da bulunup yayınlanmış olan karikatür terracotta figürinlerle yakın benzerlik göstermektedirler (11).

Resim : 1 a, b, c

Kambur Erkek: Müze Env. Nr. 2659. Pişmiş topraktan yapılmıştır. Yük: 5,8 cm., Gen.: 4 cm., Çıplak vücut'lu orta yaşlı kambur çirkin bir adam işlenmiştir. Vücudun alt kısmı belden, kollar pazulardan itibaren kırık ve eksiktir. Eserin üzerinde balçık kalıntısı vardır. Baş dazlak (saçsız) fakat üstte arkaya doğru uzanan bir örgü demeti görülmektedir. Kulaklar oldukça büyük, alında çizgiler vardır. Göz bebekleri belirtilmiş, sağ kaş yukarıya doğru biraz kalkık, yanaklar çukurlaştırılmıştır.

(7) A. B. Wace, *BSA*, 10, 1904-04 S. 103 vd.

(8) M. Bieber, *Die Denkmäler zu Theater wesen in altertum* (1920) S. 175 Res. 141 vd. aynı yazar. *The Sculpture of the Hellenistic Age* (1961) S. 96-97 Res. 376-377.

(9) W. Fuchs, *Der Schiffs fund von Mahdia* (1963) S. 17 vd.

(10) C. Grandyoun, *The Athenian agora Terracottas und Plastic Lamps of the Roman period* (1961), S. 23 vd.

(11) S. Besques, *Cat Raisonne des figurines et Reliefs époques hellenistique et Romaine Grèce at Asie Mineure.* (1971/72). Vol. I+II S. 123 vd. Taf. 152 vd. S. 158. Taf. 215 vd.

Geniş bir burun ve etli dudaklara sahiptir. Ağız açık, yüzdeki ifade biraz acındırıcıdır. Boyun kısa, baş sola doğru yatıktır. Göğüs ve sırt adaleleri eğri büğrü işlenmiştir. Sırtta kamburluk dikkati çekmektedir.

Bu çirkin görünüşlü adam daha çok bronz eserlerde Grotesque tiplerde kendisini gösterir (12).

Havelock'un dediği gibi belgi de figürümüzde kayalıkta oturur şekilde işlenmişti (13).

Besques bu tipleri aşırı zayıf görünümelerini göz önüne alarak hasta adam olarak nitelemiştir (14). Eser, geç hellenistik çağdandır.

Resim : 2 a, b

Kambur Erkek: Müze Env. Nr. 1789. Pişmiştopraktan yapılmıştır. Yük.: 7 cm., Gen.: 3,8 cm. Vücudun alt kısmı bacaklarda, sol kol omuzdan itibaren, sağ omuzdan bir parça kırık ve eksiktir. Başının arkasında zedeler vardır. Yaşlı sakat bir adam işlenmiştir. Yüz eğri büğrü, sağ kaş yukarı kalkık ve ağız hafifçe açık ve biraz da sola kaymıştır. Başta saç belli belirsiz işlenmesine rağmen arkada bele doğru sarkan kalın bir saç demeti vardır. Manto giyimli olan adamın sağ eli manto içerisinde gizlidir. Bu kol, bulunduğu tarafta bir kabarıklik meydana getirmiştir. Manto yakası göğüs hizasında kalın bir kıvrım meydana getirmiştir. Önde altta yine mantonun kıvrımları kabaca belirtilmiştir. Omuz kemikleri kalkık, boyun kısılığı nedeni ile, baş omuzlar arasına iyice sokulmuş ve sola yatıktır. Manto arkada yanlara doğru kabarık olmasına rağmen ortada vücudun hareketine uyarak çukurlaşmıştır. Manto popoyu komik bir şekilde açıkta bırakarak yanlara doğru sarmaktadır. Yüz ifadesi yaşlı zavallı sakat bir kişiyi canlandırmaktadır.

Mantolu haliyle Myrina'da bulunmuş olan Grotesque'lere çok benziyor (15). Geç hellenistik çağdandır.

Resim : 3

Erkek Hizmetçi : Müze Env. Nr. 2685. Pişmiştopraktan yapılmıştır. Yük.: 4,5 cm., Gen.: 2 cm. Bacakları ve sağ kolu kırık ve eksiktir. Sağ kolun bir parçası önde kalmıştır. Kısa chiton giymiştir. Kalın ve bol kumaşın kıvrımları kaba bir şekilde belirtilmiştir. Baş saçsız, kulaklar mübalâğalı bir şekilde büyük, alında çizgiler işlenmiştir. Göz oyukları

(12) C. M. Havelock, *Hellenistische Kunst* (1971), S. 112 Fig. 83.

(13) Havelock, a.e.

(14) Besques, a.e.

(15) S. M. Besques, *Cat. Raisonue des Figurines et Reliefs en terre cuite Grèce et Romaine II Myrina* (1963) S. 143, b-Myr. 324 Taf. 174.

kısmen büyük, yüz ve ağız küçükçedir. Baş yukarı kalkık ve sol omuzda taşıdığı torbaya doğru yatıktır. Omuzda taşıdığı yük nedeni ile biraz öne doğru kamburlaşmıştır. Büyük kulakları ve bol elbisesi ile Atina'da bulunan geç hellenistik çağdan bir kandil üzerindeki figüre kısmen benzetilmektedir (16).

Eserimizin tiplerine Smyrna'da bulunan figürinler arasında rastlanmaktadır (17). Geç Hellenistik çağdandır.

Resim : 4

Erkek Tiyatro Oyuncusu : Müze Env. Nr. 12/1/77. Pişmiş topraktan yapılmıştır. Yük.: 5 cm., Gen.: 4,5 cm. vücudun alt kısmı göğüs altından itibaren kırık ve eksiktir.

Sakallı ve gür saçlı adamın ağzı açık, kaşları kalkık, maske tarzı bir görünümü vardır. Giymiş olduğu manto vücudun solunda omuzdan aşağıya doğru dikey kıvrımlar yaparak aynı tarafta bulunan ve önde uzanan kolu kaplamaktadır. Sağ kolu dirsekten bükülmüş ve bu tarafta sakalı tutmaktadır. Biraz filozofca bir görünümü vardır.

Komik Aktör olarak Myrina terra-cottalarında paralellerine rastlanmaktadır (18). Yine sakalını tutan aynı tipleri Tiyatro eserlerinde buluyoruz (19). Bu tema Winter tipleri arasında da yaygındır (20). Mantonun figürümüzde olduğu gibi sol omuzdan aşağı sarkması büyük plastik eserlerinde sık görülen bir motiftir, filozof ve entellektüel giysilere ait bir motif giyim tarzıdır (21). Eserimiz Hellenistik çağdandır.

Resim : 5 a, b, c

Kadın Baş : Müze Env. Nr. 17/47/72 pişmiş topraktan yapılmıştır. Yük.: 3,5 cm., Gen.: 2,5 cm. Vücudu boyundan itibaren kırık ve eksiktir. Yaşlıca bir kadının karikatür şeklinde işlenmiş başıdır. Başında bir örtü taşıyor olmalı, saç kıvrımları alttan belirtilmiştir. Alında çizgiler

(16) M. Bieber, *The history of the greek and Roman Theater* (1961) S. 107 fig. 415 ortadaki figür. Aynı yazar, *Die Denkmäler zu Theater wesen im altertum* (1920) S. 178 Res. 142.

(17) Besques, a.e.

(18) Besques, Myrina (1963) S. 141 vd. Taf. 172 vd.

(19) M. Bieber, *The History of The Greek and Roman Theater* (1961) S. 39 fig. 37, S. 40 Fig. 148, 150 S. 42 Fig. 173, S. 103 Fig. 375, S. 104 Fig. 407, A. Laumonier, *Delos*, 23, 262 nr. 1219 Taf. 92 Res. 1219.

(20) F. Winter, *Die antiken Terrakotten Hrsq.* R. Kekulé III² aynı yazar *Die Typen der figürliche Terrakotan* (1903) S. 424 Fig. 1.

(21) M. Bieber, *Die Denkmäler zu Theater wesen im Altertum* (1920) S. 81 Res. 84, aynı yazar *The sculpture of the hellenistik Age* (1961) fig. 138-139, 163-176.

vardır. Gözleri iri ve patlak, burnu yayvan ve büyük, avurtları çökmüş, öne fırlamış olan etli ve geniş dudakları hafif aralıktır. Belli bir tip biraz da zenci görünümünde bir kişi dilegetirilmiştir. Yüz ifadesi üzgündür. Tam bir benzeri olmamakla beraber Smyrna'da bulunanları andırıyor. Yüzün şekli bir erkek figürine benzemektedir (22). Başındaki örtü veya Bonnet yine Smyrna eserlerinde görülmektedir (23). Bu eserlere dayanarak M.Ö. 1. y. yıla tarihleyebiliriz.

Resim : 6 a, b, c

Kadın Başı : Müze Env. Nr. 1516. Pişmiştopraktan yapılmıştır. Yük.: 3 cm., Gen.: 2,5 cm. Vücudu boyundan itibaren kırık ve eksiktir. Gür saçlar arkadan bir bantla siktirılarak tutturulmuştur. Saç dalgaları kalın çizgiler halinde yanlardan arkaya doğru uzanmaktadır. Saç alın ortasında ikiye ayrılmıştır. Alında çizgiler vardır. Sağ kaş yukarı kaldırılarak esere bir karikatür havası getirilmiştir. Dudaklar etli, ağız kapalı, burun biraz uzun, yanaklar dolgun, gözler büyük işlenmiştir. Yüz ifadesi sakinidir.

Kuaförü Aphrodite ve Artemis heykellerinde belli bir çağda sık görülür (24). M.Ö. 2. y. yıldandır.

Resim : 7 a, b

Erkek Başı : Müze Env. Nr. 1/55/72. Pişmiştopraktan yapılmıştır. Yük.: 3 cm., Gen.: 2,5 cm. Vücudu boyun altından kırık ve eksiktir. Saçlar yan tarafta kaba bir şekilde işlenmiştir. Alında yatay kalın iki, kaşlar arasında dikey ikişer çizgi oluşturulmuştur. Kulaklar mübalâğalı bir şekilde yanlara doğru büyük ve taşkın işlenmiştir. Kulak kepçeleri kenarını bir çizgi çevirmektedir. Gözler kalın çizgilerle belirtilmiş ve buruna doğru daralmaktadır. Gözbebekleri çukur oluşturularak belirtilmeye çalışılmıştır. Yana bükülen ağız oldukça büyük ve hafif açıktır. Çene ve yanaklar küçük olup, üzerlerinde derin çizgiler meydana getirilmiştir. Yüzü asıktır.

Benzerleri Dionysos gurubunda ve tiyatro maskelerinde görülmektedir. Saçın yanda çıkıntı teşkil etmesi, bazı eserlerdeki üzüm salkımı süsünü hatırlatıyor (25). M.Ö. 1. y.yıla tarihlenmektedir .

(22) S. Besques, *Cat. Raisonné des figurines et Reliefs époque Hellenistique et Romaine Grèce et Asia Mineure* (1971/72) Vol. I+II k Taf. 306 f. ED 1731.

(23) Besques, a.e. Taf. 286, a E 75. Bonnet kenarındaki süsler eserimizde pek iyi görülmemektedir. Bkz. a.e. Taf. 393 k E 112 ve Taf. 294 e E 116.

(24) Br. Burchmann, *Denkmäler*, Taf. 593, M. Bieber, *Griechische Kleidung* (1928) Taf. 59 Res. 4 ve 8. Saçın arkadan topuz yapılışını karşılaştırmız: A. Lau-monier, *Delos, Les figurines de terre Cuité* S. 244 Nr. ve Res. 1085.

(25) *BCH*, 29, 1905 s. 381 fig. 10, Besques, a.e. s. 149, Taf. 188 E/D 1034.

Resim : 8 a, b, c

Erkek Başı : Müze Env. Nr. 1296. Pişmiştopraktan yapılmıştır. Yükseklik: 4,9 cm., Gen.: 3 cm. Vücut boyun altından kopmuş ve eksiktir. Boyun üzerinde karşıdan karşıya geçen bir delik vardır. Bir önceki eserle yapı-
lış tekniği aynıdır. Orta yaşlı bir adamın karikatürüdür. Baş üstte saçlı olmasına karşın, arkaya doğru yükselen kaba bir saç örgüsü bırakılmıştır. Başın yanlarında ve arkasında saç lüleleri kulakları kısmen kapatarak aşağı doğru sarkmaktadır. Alında üç kalın kaba çizgiler vardır. Burun üstünde göz yuvalarını birbirine bağlayan bir çizgi kabartılmıştır. Sol kaşı yukarı kalkmış, göz kenarlarında kalın çizgiler oluşmuştur. Yanaklarda derin çizgiler belirtilmiştir. Yayvan burna ve içeriye çekik küçük bir ağıza sahiptir. Asık suratlı bir kişiyi canlandırmaktadır. Kısmen benzerleri Winter tipler arasında yer almaktadır (26). Ayrıca yakın benzer tipleri Smyrnada bulunmuştur (27).

Eser M.Ö. 1 y. yıla tarihlenmektedir.

Resim : 9 a, b, c

Boksör Başı : Müze Env. Nr. 1788 Pişmiştopraktan yapılmıştır. Yükseklik: 4 cm., Gen.: 2,7 cm. Vücudu boyunun altından itibaren kırık ve eksiktir, yaşlı bir boksörün karikatürüdür. Baş saçsız ve yassıdır. Alında hafif çizgiler belirtilmiştir. Kulaklar kaba ve büyük işlenmiştir. Sağ kaşı yukarı kalkık, gözleri, ağız, burnu kısmen birbirine karışmıştır. Ağız yana kaymış, dudakları hafif aralıktır. Yüzde ızdırap çeken bir ifade vardır. Burnu ezik olan bu baş, boksör tipleri grubuna girmektedir (28). Hellenistik çağdandır.

Resim : 10 a, b, c

Erkek Başı : Müze Env. Nr. 661. Pişmiştopraktan yapılmıştır. Yükseklik: 2,7 cm. Gen.: 2,4 cm. Vücudu boynu ile birlikte kopmuş ve eksiktir. Sağ yüzünden ve başının üstünden bir parça kopuk ve eksiktir. Orta yaşlı bir adamın karikatürüdür. Başı saçsız, kulakları büyük, burnu eğri işlenmiştir. Alında çizgiler vardır. Çenesi eğri ve kısmen içeriye çekilmiş, ağız kapalı, adeta burunla birleşmiştir. Yüzde kalıplaşmış bir ifade vardır (29). Eser, geç hellenistik çağdandır.

(26) F. Winter **Die antiken terrakotten** (Hrsg. R. Kekulé) H. Von Rhoden, **Die Terracotten von Pompei** (1880) S. 60 Taf. 50 Nr. 1.

(27) Besques a.e. S. 214 Taf. 295 e E/D 1583, ve Taf. 308 J E 133 Taf. 323 c E 183.

(28) Besques, a.e. S. 150 Taf. 189 d E/D 1039.

(29) Besques, a.e. Taf. 309, a E 136 vd.

EFES (SELÇUK) MÜZESİNDE BULUNAN KARİKATÜR TERRACOTTALAR

Resim : 11

Erkek Başı : Müze Env. Nr. 1/26/74. Pişmiştopraktan yapılmıştır. Yük.: 3,5 cm., Gen.: 2 cm. Vücudu boyundan itibaren ve boynun arkasından bir parça kopmuş ve eksiktir. Burun bir önceki eserde olduğu gibi uzun, büyük ve eğri işlenmiştir. Buna göre gözler oldukça küçüktür. Ağız hafif açık, içeriye çekilmiş, yine bir önceki eserde olduğu gibi burnla birbirine karışmıştır. Kulaklar çizgi halinde stilize edilmiştir. Boyunu oldukça incedir. Başında belki de bir takke taşımaktadır. Yüzde gülen bir ifade vardır. Eser çok kalıplaştırılmıştır. Çeşitli varyasyonlarına Smyrna'da bulunanlar arasında rastlamaktayız (30). Geç hellenistik çağdandır.

(30) Besques a.e. S. 230, Taf. 309 a E136 vdd.



Res. 1,a— Kambur Erkek
Abb. 1,a— Buckliger Mann



Res. 1,b— Kambur Erkek
Abb. 1,b— Buckliger Mann



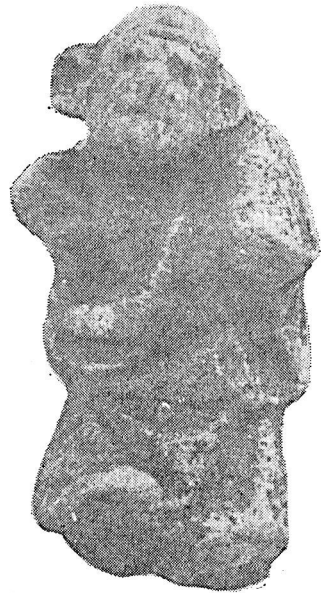
Res. 1,c— Kambur Erkek
Abb. 1,c— Buckliger Mann



Res. 2,a— Kambur Erkek
Abb. 2,a— Buckliger Mann.



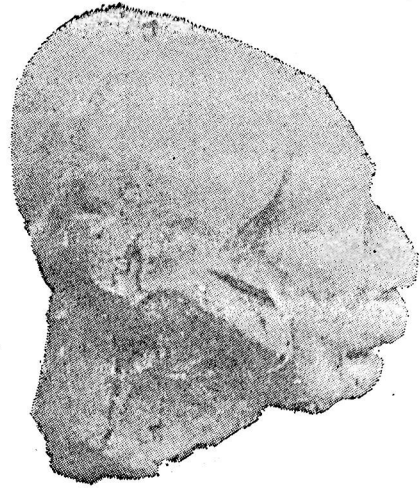
Res. 2,b— Kambur Erkek
Abb. 2,b— Buckliger Mann



Res. 3— Erkek Hizmetçi
Abb. 3— Mänlicher Diener



Res. 4— Erkek Tiyatro Oyuncusu
Abb. 4— Schauspieler



Res. 5,a— Kadın Başı
Abb. 5,a— Frauenkopf



Res. 5,b— Kadın Başı
Abb.5,b— Frauenkopf



Res. 6,a— Kadın Başı
Abb.6,a— Frauenkopf



Res. 5,c— Kadın Başı
Abb.5,c— Frauenkopf



Res. 6,b— Kadın Başı
Abb.6,b— Frauenkopf



Res. 6,c— Kadın Başı
Abb. 6,c— Frauenkopf



Res. 7,a— Erkek Başı
Abb. 7,a— Männerkopf



Res. 7,b— Erkek Başı
Abb. 7,b— Männerkopf



Res. 8,a— Erkek Başı
Abb. 8,a— Männerkopf



Res. 8,b— Erkek Başı
Abb. 8,b— Männerkopf



Res. 8,c— Erkek Başı
Abb. 8,c— Männerkopf



Res. 9,a— Bokser Başı
Abb. 9,a— Boxerkopf



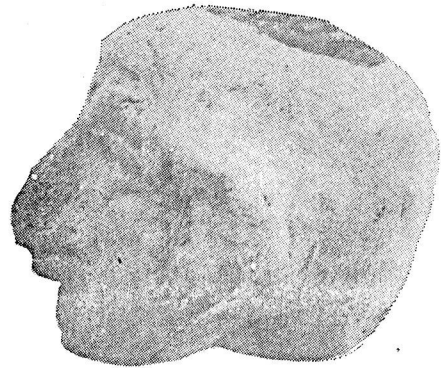
Res. 9,b— Bokser Başı
Abb. 9,b— Boxerkopf



Res. 9,c— Bokser Başı
Abb. 9,c— Boxerkopf



Res. 10,a— Erkek Başı
Abb. 10,a— Männlicher Kopf



Res. 10,b— Erkek Başı
Abb. 10,b— Männlicher Kopf