

GAZNELİ SARAY SÜSLEMELERİNİN ANADOLU SELÇUK SARAY SÜSLEMELERİNE AKİSLERİ

Gönül ÖNEY(*)

İslam dünyasında, Türkistan'dan Anadolu'ya uzanan geniş bölgede yüzyıllar boyu çeşitli Türk devletleri hakim oldu ve İslam sanatını yaratıcı güçleriyle yönlendirdi. Türk sanatında çeşitli devir ve bölgelerde büyük farklılıklara rağmen süsleme, el sanatları ve mimaride benzer detaylar tekrarlayan üsluplar dikkati çeker. Rüzgarın önüne katılmış tohumlar gibi, belirli öğeler kıtaları ve yüzyılları aşarak yeni topraklarda aynı filizleri verir.

Orta Asya Türk sanatının İslam el sanatlarına ve süsleme sanatına etkileri 9. yüzyılda Abbasiler devrine kadar uzatılır. Abbasi-lerle halifeliğin merkezi Bağdat'a kayınca, 8. yüzyılda Suriye bölgesindeki Emevi sanatında izlenen yoğun antik etki yerini Orta Asya ve Türk Sanatına bırakır. Abbasiler hizmetindeki Türk askerleri için kurulan Samarra kenti bu yeni akımda yön verici olur. Bugünkü Afganistan bölgesinde hüküm süren Gazneliler 10.-12. yüzyıllar arasında bu mirası sürdürür. Gazne sanatından bugüne kalan az sayıdaki eserden Sultan I. Mesut devrinden Leşgeri Bazar (1030-1041) ve Sultan III. Mesut devrinden Gazne (1112) sarayları devrin mimari süslemesinin bazı ilginç özelliklerini yansıtır.

Büyük Selçuklular (1040-13. yüzyıllar) mimari süslemelerinde Abbasi ve Gazneli mirasını devralarak geliştirirler. Özellikle zengin el sanatlarında paralel bir figür üslubu ortaya koyarlar.

11. yüzyıl sonunda Anadolu'yu Türkleştirmeye başlayan Selçuklular, kökü Abbasilere (Samarra), Gaznelilere ve İran'da büyük Selçuklu'lara uzanan mirası Anadolu'ya yayarlar.

Anadolu Türk Sanatının özellikle süsleme alanında söz konusu doğu etkileri belirgindir. Anadolu Selçuk saray süslemesi Gazne ve

(*) Prof. Dr., Ege Üniversitesi Edebiyat Fakültesi Dekanı, Arkeoloji - Sanat Tarihi Bölümü Öğretim Üyesi.

Leşgeri Bazar Saraylarının figür sanatı ile benzerlik gösterir(1).

Anadolu Selçuk sarayları bugün harabe halindedir. Kazılar ve tesadüfi buluntular bu sarayların devrinde çiniler ve alçılarla bezeli olduğunu göstermektedir. En zengin malzeme Beyşehir kıyısındaki (1236 civarı) Kubadabad sarayında bulunmuştur(2). Kubadabad sarayı buluntuları Konya Karatay Medresesi müzesinde sergilenmektedir.

Bu kısa yazımızda kıyaslamalarımızı Kubadabad sarayı ile yapacağız. Paralel konular diğer Selçuklu saraylarında da işlenmiştir.

Gazneliler devri Leşgeri Bazar sarayı taht salonunda, süsleme açısından çok ilginç tasvirler sunar. Duvarların alt kısmında sıra halinde dizilmiş 44 asker görülmektedir(3). Bunların orijinalde 70 asker olduğu anlaşılmaktadır (Resim. 1). Figürlerin baş kısmı haraptır. Gövdeler oldukça iyi durumdadır. Bol desenli ve renkli zengin kaftanlar, şalvarlar ve uzun çizmeler giydikleri görülmektedir. Türk tipi kuşaklarından sarkan dilimlere çeşitli ufak kullanım eşyalarının asıldığı anlaşılmaktadır. Bütün figürlerin kollarında rütbelerini ve hizmet ettikleri sultanın adını belirleyen yazıların işlenmiş olması gereken «tiraz» bandları vardır. Askerlerin arasında çok kötü durumda

-
- (1) Selçuk saray çinileri konusunda genel bilgi için bak. Öney, G. *Türk Çini Sanatı, Turkish Tile Art*, İstanbul, 1977. s. 121-123, 149. Ayrıca bak. Öney, G. *Anadolu Selçuklu Mimarisinde Süsleme ve El Sanatları*. Ankara 1978. s. 72-75, 92-104.
- (2) Otto-Dorn, K. «Bericht über die Grabung in Kobadabad 1966» *Archäologischer Anzeiger*, Heft 4. 1969, Berlin, s. 484-491.
Otto-Dorn, K. «Die Menschliche Figurendarstellung auf den Fliesen von Kobadabad», *Forschungen zur Kunst Asiens. Memoriam Kurt Erdmann*. İstanbul 1970, s. 111-139. Ayrıca bak. Öney, G. «Kubadabad Ceramics», *The Art of Iran and Anatolia from the 11 th to the 13 th Century A.D. Colloquies on Art and Archaeology in Asia*. 4 University of London Percival David Foundation of Chinese Art, London 1974, s. 68-84. Ayrıca Öney, G. «Die Karreefliesen im grossen Palast von Kobadabad» *Archäologischer Anzeiger des deutschen Archäologischen Instituts*, LXXXIV no. 4, Berlin 1961, s. 436-500.
- (3) Schlumberger, D. *Lashkari Bazar, Une résidence royale Ghaznévide et Ghoride*. I.A.L'Architecture Mémoires de la délégation archéologique Française an Afghanistan, Tome XVIII. planches. Paris 1978. Plance. 121-124, s. 267.

GAZNELİ SARAY SÜSLEMELERİNİN...

izlenen şahin kuşu Gaznelilerde «Bazdar» (Şahincibaşı) ve av kuşuyla avlanma geleneğine işaret eder. Askerlerin omuzuna dayalı silahlara sahiptir. Bir sütun üzerinde yer alan baş freskinde yuvarlak yüzle ve badem gözlerle o devrin moda olan Türk yüz tipi yansıtılır(4) (Resim, 2).

Gazne fresklerindeki kaftan, şalvar, kuşak tasvirleri Orta Asya Türk figürleri için tipiktir. Benzer örnek olarak 8. - 9. yüzyıl Uygur fresklerini gösterebiliriz(5). Bu fresklerde figürlerin sıra halinde dizilişleri, kaftan ve kuşakları, ellerinde taşıdıkları aletler büyük benzerlik gösterir. Türk askerlerinin benzer tarzda 9. yüzyıl Samarra fresklerinde de canlandırıldığını izleriz. Zengin kaftanlar, şalvarlar, tiraz bandları, kuşak tipleri, şahin ve bazdar tasviri paralel özelliklerdir(6). Sultanın askerlerinin veya saray ileri gelenlerinin bu şekilde tasviri çeşitli tür erken İslam el sanatlarında yaygındır.

Ünlü Gazne devri tarihçisi Beyhakı'nın Sultan Mahmud'un cenaze törenine gelen yabancı elçilerin kabulüyle ilgili anlatımları bize saray askerleri konusunda da bazı bilgiler verir(7).

Burada 4000 askerlik muhafız alayından söz edilir. Leşgeri Bazar fresklerinde askerler rütbelere göre taht yönüne bakar şekilde sıralanmışlardır. Değişik kaftan detayları ve altın, gümüş mücevherlerle bezeli olduğu anlaşılan kuşaklar farklı rütbelere belirleyen özellikler olmalıdır. Söz konusu freskler bugün Kabul müzesindedir.

Gazne sanatının zengin mimari süslemesi Sultan III. Mesut'un Gazne sarayı kalıntılarında da ilginç malzeme sunar. Saray avlusu duvar alt kısımlarında mermer panolarla süslenmiştir. Özellikle çeşitli figürlü kabartmaları ilgi çeker. Burada Leşgeri Bazar figürlerine benzer şekilde sıra sıra dizilmiş Türk askerlerinin canlandırıldığı kanısındayız (8) (Resim. 3a). Kaftanları, başlıkları, kuşakların-

(4) Aynı eser. Planche 121. a.

(5) Gabain, A. von. *Das Uigurische Königreich Chotscho*. Berlin 1961. Ayrıca bak. Von Le Coq. A. *Budhistische Spätantike* III. Taf. 14, 15, 16. ve aynı eser *Bilderatlas*, Abb, 94, 140, 161.

(6) Herzfeld, E. *Die Malereien Von Samarra*. Berlin 1927. Taf. 65, 69 ve devamı.

(7) *Tarih-i Bayhaqi, Gani and Fayyaz*. Teheran 1324 - (1944), s. 281-288. Ayrıca bak Schlumberger, D. aynı eser, s. 264.

(8) Bombaci, A. *Introduction of the excavations at Ghazni*, Rome, 1969, s. 17. Ayrıca bak. Bombaci, A. - Scerrato, U. «Summery report on the Italian arha-

daki sarkıntılarını aynı özellikleri yansıtır. Kırık bir panelde omuzu üzerine doğru uzanan silah tutan (topuz?) kaftanlı figür görülür. Figür sivri bir kemerin altında yer alır.

Mermerin kırık olan iki yanında kemerlerin tekrarlandığı görülmektedir. Burada benzer figür kabartmalarının yer aldığı görüşünderiz. Kemer aralarında çift başlı kartal figürü izlenir. Bunların Sultanın arması veya Sultanın kudret ve kuvvetini simgeleyen bir sembol olarak kullanıldığını kabul edebiliriz. Bir başka kırık mermer panoda ise aynı kıyafet ve tip özelliklerini yansıtan bir hizmetkâr çiçekli dalla kuşatılmıştır. (Resim 3 b).

Özellikle Kubadabad sarayı buluntularına dayanarak, Gazne ve Leşgeri Bazar sarayı figür üslubunun 13. yüzyılda Anadolu Selçuk saray dekorasyonunda yaşamağa devam ettiğini söyleyebiliriz.

Kubadabad sarayının lüster ve sıraltı tekniğinde yapılmış yıldız ve haç biçimli figürlü çinilerinin Anadolu Selçuk çini sanatında çok özel bir yeri vardır. Zengin figürlü Kubadabad çinileri arasında özellikle Gazne saraylarının bugüne kalan süsleme kalıntılarıyla kıyaslayabileceklerimiz konumuz olmaktadır. Bol olarak ele geçen, bağdaş kurarak oturur durumdaki saray ileri geleni veya sultan tasvirlerinin yanısıra (Resim. 4), orijinalde bunların etrafında sıralanması gerektiğine inandığımız ayakta duran kaftanlı hizmetkâr tasvirli çiniler de bulunmuştur(9) (Resim. 5, 6). Elinde ebediyet sembolü olarak nar meyvası tutan kaftanlı, kolu tirazlı (?) figür, büyük Selçuklu seramiklerinde paralellerini gördüğümüz Türk tipi tarzındadır. Bir seramik parçasında izlenen elinde sopa tutan figür, büyük olasılıkla polocu başıdır(10).

Kubadabad'da bulunan iki çini üzerinde ayakta duran, kaftanlı hizmetkârlar ellerinde oğlak veya keçi türü bir hayvan tutarlar

eological mission in Afghanistan.» *East and West* (New series vol. 10. 1a, 1-2, March — June. Abb. 1, 2, 6.

(9) Bak. Otto-Dorn, K. «Die Menschliche Figurendarstellung...» s. 135-136.

Ayrıca bak. Önder, M. «Selçuklu Devri Kubad Abad sarayı çini süslemeleri» *Kültür ve Sanat*, İstanbul, 1977, Cilt. 5, s. 104-105.

(10) Otto-Dorn, K. aynı eser, s. 130. Elinde nar tutan hizmetkâr figürleri için bak. Öney, G. «Human figures on Anatolian Seljuk sgraffiato and champlévé ceramics» *Daneshvari. A. (Edited by) Islamic Art and Architecture I. Essays in Islamic Art in Honour of Katherina Otto-Dorn*, Los Angeles 1981, s. 124.

(Resim. 6). Bu figürlerle daha önce sözü edilen Samarra Cevsak-ül Hakani sarayı freskleri arasında rastladığımız, omuzu üzerinde bir av hayvanı taşıyan kaftanlı saray hizmetkârı (veya avcıbaşı) figürü arasında konu ve program benzerliği dikkati çekicidir.

Bir başka Gazne sarayı mermer panosunda yanyana sıralanmış danseden kadınlar grubu görülür (Resim. 7). İran bölgesi Selçuklu el sanatlarında yaygın örneklerine rastladığımız bu konunun benzeri Kubadabad sarayı çinilerinde ele geçmemiştir. Buna karşılık çeşitli seramik parçalarında sultan veya saray ileri gelenlerini eğlendirmek üzere sarayda bulunduğunu söyleyebileceğimiz harem kadını tasvirleri canlandırılmıştır. Sultana benzer kaftanlar giymiş olan bu kadınlarda erkeklerden farklı belirleyici özellik yanaklardaki ben ve kulaklarındaki küpelerdir (Resim 8) (11).

Erken İslam devri saray süslemesinde ve el sanatlarında saray hayatının önemli eğlencelerinden ve geleneklerinden olan av çok sık işlenmiştir. Gazne mermer kabartmalarında elinde mızrak tutan atlı bir avcı figürü de görülür (Resim. 9). Kaftanı, çizmeleri, Türk tipi kıyafetin özelliklerini yansıtır. Baş kısmı harap olduğundan başlık ve yüz detayları görülmez. Atlıya arkadan arslana benzer bir hayvan hücum etmektedir. Üst kısımda kaçan av hayvanı görülmektedir.

Kubadabad çinilerinde atlı avcı figürleri bulunmamıştır(12). Bu konunun Kubadabad sarayı resim programında ihmal edilmediğini bir alçı panodan görüyoruz (Resim. 10). Avcı kaftanı, çizmesi, kolunda tirazı ve börk tipi başlığı ile tipik Türk kıyafetindedir. Başının etrafı hâlelidir. Atın altında canlandırılan tazı tipi av köpeği ve arkada görülen, ava uğur getiren melek tasviri İran bölgesi Selçuklu el sanatlarında da sık sık işlenmiştir(13). Kubadabad av-

(11) Başka örnekler için bak. Otto-Dorn, K. «Die menschliche Figuren...» s. 133, Fig. 23, 24.

(12) Kubadabad çinilerinde bulunmayan atlı avcı Konya Alaeddin sarayına ait minai çinilerde görülmektedir (Konya Karatay medresesi müzesi). Bak. Öney, G. *Türk Çini Sanatı...* s. 34 ve Öney, G. *Anadolu Selçuklu Mimarisinde ...* s. 102.

(13) Selçuklu Sanatında çeşitli av sahneleri için bak. Öney, G.

«İran Selçukluları ile mukayeseli olarak Anadolu Selçuklularında atlı av sahneleri».

«Mounted hunting scenes in Anatolian Seljuks in comparison with Iranian Seljuks.» *Anadolu (Anatolia) XI*, Ankara, 1969, s. 121-159, Resimler. 1-37.

cısı, daha önce Gazne dansöz figürlerinde işaret ettiğimiz gibi, bir dizi halinde devam ettiği anlaşılan sivri kemerli niş içinde canlandırılmıştır. Gazne sarayı av sahnesinde pano kırık olduğundan konu tam olarak verilmemekle birlikte program benzerliği önemlidir. Daha sonra tanıtacağımız hayat ağacı ile ilgili bir panonun etrafında av konusu ile ilgili çeşitli av hayvanı tasvirlerini buluruz (Resim 11, 12).

Gazne sarayı mermer kabartmalarında Sultan figürü bulunmuştur. Erken islam resim dünyasında paralel örneklerden bildiğimiz gibi, sıralanmış askerler aralarında bağdaş kurarak oturan sultanı çevrelemiş olmalıdır(14).

Kubadabad çinilerinde bağdaş kurarak oturan saray ileri gelenleri yuvarlak yüzlü, uzun saçlı, çekik badem gözlü, ince uzun burunlu ve ufak ağızlı tiplerdir. Çoğu kez başlarında hale görülür. Tepesi üç dilimli veya ön kısmı şişkin börk tipi başlıkları vardır. Bu yüz, başlık ve kıyafet detaylarına İran bölgesi Selçuklu el sanatlarında, Varka ve Gülşah minyatürlerinde bol olarak rastlanır(15).

Kubadabad'da çiniler üzerinde tek tek ele geçen bağdaş kurarak oturan saray ileri geleni veya sultan figürlerinin ve ayakta hizmetkâr tasvirlerinin islam seramik, maden, alçı, ahşap sanatında bir bütün oluşturdukları ve birbirlerini tamamlayan konu programına ait oldukları görülür.

Gazne sarayına ait, bir bütün oluşturan iki mermer panoda düş dünyası ile ilgili sembolik sahneler canlandırılmıştır (Resim. 11, 12). Dal gibi bir hayat ağacı, arabesk şeklinde kıvrılan dalları ve etraflarında yer alan sembolik figürlerle kuşatılmışlardır. Hayat ağacı motifi farklı kompozisyonlarla Kubadabad sarayında sık olarak tekrarlanmıştır. Özellikle karşılıklı veya sırt sırta yerleştirilmiş, çift kuş

(14) Bu konuda çok tipik bir örneği Amerika'da Pensylvania Museum of Art'da, Selçuklu devrinden bir alçı kabartmada görüyoruz. Kitabesine göre 1195 Tuğrul Bey devrine tarihlenen kabartmada bağdaş kuran Sultan ayakta duran hizmetkârları ile kuşatılmıştır. Bak. Pope, A. U. A *Survey of Persian Art*, Cilt V, Plate, 517.

(15) Çeşitli kıyafet ve başlık detayları için bak. Öney, G. «Human figures on Anatolian Seljuk sgraffiato...» ve Köymen, M. A. «Alparslan zamanı Türk Giyim-kuşamı». *Selçuklu Araştırmaları Dergisi III*, (1971). Ayrıca bak. Atasoy, N. «Selçuklu Kıyafetleri Üzerine Bir Deneme», *Sanat Tarihi Yılığ* IV. (1970-71).

arasından yükselen hayat ağaçları yaygındır (Res. 13). Erken İslam sarayı kullanım eşyalarında yaygın olduğunu bildiğimiz hayat ağacı tasviri, semboller ve tasavvur dünyasının önemli bir ögesidir. Gazne mermer kabartmalarının çok yönlü sembol ve düş dünyası, girift bir kompozisyonla bu iki panoda toplanmıştır. Kubadabad'da ise, yanyana sıralanması gereken çinilerde sembolik figürler tek tek işlenmiştir. Gazne panelinde hayat ağacının etrafında sfenksler, harpiller, grifonlar, çift başlı kartallar, ejder başları, av hayvanları, kaftanlı figürler yer alır. Grifonlar, sfenksler, harpiller, sarayı ve sultanı koruyan, tılsımlı gücü olduğuna inanılan yaratıklardır. Bunlar Kubadabad sarayı çinilerinde de sık canlandırılmıştır (Resim. 14, 15). Bu hayali yaratıklar sultana veya harem kadınlarına eş yüzlere, ucu kıvrık kuyruk ve kanatlara sahiptirler(16). Üç dilimli taca benzer başlıkları, uzun saçları, yanaklarındaki sihirli benleri saray figürlerine eştir. Gövdeleri üzerinde yer alan benekler büyük olasılıkla Orta Asya figür dünyasında da olduğu gibi, tılsımlı ve koruyucu olduğuna inanılan beneklerdir. Gazne sarayı sfenks figürlerinde benzer üslup ve tamamen eş kanat ve kuyruklar görülür.

Sfenks ve siren figürleri Anadolu ve İran bölgesi Selçuklu sanatında yaygındır(17). Doğa üstü, sihirli gücüne inanılan bu yaratıklar sarayı her türlü kötülük, düşman ve hastalıktan koruyacaktır. Bunlar aynı zamanda talih sembolü olarak kabul edilen yaratıklardır. Anadolu Selçuklu sanatında bu figürleri hayat ağacı tasviri ile birlikte de görürüz. Bu durumda hayat ağacını koruyucu bekçiler veya şamanın yer altı veya gök yüzü yolculuklarında kılavuz olan koruyucu yaratıklardır. Orta Asya inançlarına göre hayat ağacı yer altı ve gök yüzü yolculuğunda vasıta olur(18). Gazne ve Kubadabad

(16) Gazne hayat ağacı için bak. Bombaci, A. Introduction of the evcovotions ... s. 13, 14. Kubadabad harpi ve sfenksleri için bak. Önder, M. «Kubad-Abad sarayı harpi ve simurgları», *Türk Etnoğrafya Dergisi*, I. s. 5-9. Ankara 1968.

(17) Genel olarak sfenks ve harpiller için bak. Baer, E. *Sphinxes and Harpies in Medieval Islamic Art*, Jerusalem, 1965.

(18) Anadolu Selçuk sanatında hayat ağacı motifi ve sembolleri için bak. Öney, G. «Niğde Hüdavent Hatun Türbesi Figürlü Kabartmaları», *Belleten*, XXXI, 122 Ankara, 1967, s. 143-167. Ayrıca bak. Öney, G. «Anadolu Selçuklu Sanatında Hayat Ağacı», *Belleten*, XXXII, 125, Ankara, 1968. s. 25-50. Resim, 1-40. Ayrıca bak. «Artuklu Devrinden Bir Hayat Ağacı Kabartması» *Vakıflar Dergisi*, VII. İstanbul 1968, s. 117-125, Resim, 1-5.

saraylarında sembolik yaratıklardan çift başlı kartalın görülmesi de doğaldır. Gazne'de çift başlı kartal hem hayat ağacı ile birlikte hem de (Resim. 3), asker figürlerinin arasında yer alır. Bu da bize bu yaratığın hem koruyucu hem de arma olarak kullanıldığını düşündürür(19). Aynı özellik Kubadabad çinileri için de geçerlidir. Karnında «Es Sultan» yazılı çift başlı kartalın Selçuk Sultanının arması olarak kullanıldığı açıktır (Resim. 16). Karnında tılsımlı beneklerle canlandırılmış veya etrafı rozetlerle kuşatılmış çift başlı kartalların kökü Orta Asya inançlarına kadar uzanır. Bunlar koruyucu, tılsımlı gücü olan yaratıklardır(20) (Resim. 17). Anadolu Selçuklu sanatında çok yönlü sembol olarak, çift başlı kartal tasvirlerinin yaygın kullanma alanı bulduğunu biliyoruz(21). Selçuklu kalelerinde yer alan çift başlı kartal figürlerinin koruyucu sembolik nitelikleri örnek gösterilebilir(22).

Sembol ve hayal dünyası ile ilgili söz konusu Gazne kabartmalarında, saray eğlencelerinden ve geleneklerinden av konusu ile ilgili av hayvanları da canlandırılmıştır. Benzer av hayvanlarına Gazne sarayına ait çini buluntularında da rastlarız. Kare biçimli, küçük ve tek renk sırlı olan bu çinilerde kabartmalı olarak tavşan, kurt gibi av hayvanları tasvir edilmiştir (Resim. 18). Gazne panellerinin bordürlerinde sıralanan ve kaçışır durumda canlandırılan çeşitli av figürlerinin benzerlerini Kubadabad çinilerinde buluruz. Kubadabad'da bazen çok stilize bazen de daha soyut bir üslûpla, tavşan, tilki, kurt, kuş, ayı, yaban keçisi gibi çok çeşitli av hayvanları canlandırılmıştır (Resim. 19,20).

Ejder motifi Kubadabad ve Gazne kabartmaları arasında paralellik kurabileceğimiz bir başka sembolik yaratıktır. Kubadabad çinisinde ejder figürü Anadolu Selçuklu sanatında birçok benzerlerini

(19) Çift başlı kartalla ilgili olarak bak. Öney, G. «Anadolu Selçuk Sanatında Kartal, Çift Başlı Kartal ve Avcı Kuşlar» *Türk Tarih Kurumu Malazgirt Anma Yılığ*, Ankara 1972, s. 139-172. Resim. 1-46. Ayrıca bak. Öney, G. «Anadolu Selçuk Sanatında Kuşlu, Çift Başlı Kartallı, Şahinli ve Arslanlı Mezar Taşları». *Vakıflar Dergisi* VIII, Ankara 1969. s. 283-301. Resim. 1-23.

(20) Pazirik kazılarında bulunan figürlü tasvirlerde böyle benekler görülür. Rice, T. T. *The Scythians*, London 1957, Fig. 61.

(21) Bak. dip notu 13.

(22) Diyarbakır ve Konya kalelerinde yer alan çift başlı kartallar örnek gösterilebilir. Bak. dip notu 19.

gördüğümüz şekilde çift başlı, düğümlü gövdeli, açık kıvrık çeneli, sivri dişli ve çatal dillidir (Resim. 21). Kubadabad'da bulunan bir taş kabartmada da ejder figürünü görürüz(23).

Anadolu Selçuk mimarisinde geniş kullanım alanı olan çift başlı ejderin de girift bir semboller dünyası vardır. Bu sembolik kullanımda astralmitolojik konular ve hayat ağacı ile ilgili inanışlar da yer alır(24).

Gazne kabartmasında (Resim. 11, 12) ejder başı söz konusu hayat ağacının kıvrımlı dalları arasında, başka koruyucu sembolik hayvanlarla birlikte yer alır. Ejderlerin girift sembolik kullanımının bu kez coğrudan hayat ağacını koruyucu kapsamlı olduğunu söyleyebiliriz(25).

Gazne ve Kubadabad figür ilişkisini arslan ve tavus kuşu figürlerinde de kurabiliriz. Gazne kabartmaları arasında arslan figürü de yer alır (Resim 22). Aynı konu Kubadabad'da da işlenmiştir (Resim 23). Üslup beraberliği dikkati çekicidir. Arslan ve kanatlı arslan yakın doğu medeniyetlerinin her çağında olağanüstü gücüne inanılan koruyucu yaratıktır(26). Gazne hayat ağacı kabartmaları etrafında tavus kuşu figürleri tekrarlanmaktadır (Resim 11, 12).

Kubadabad çini ve alçılarında tek ve çift tavus kuşu motifi sık olarak tekrarlanır. Çinilerdeki tavuslar dekoratif ve renkli kuyruklarıyla canlandırılmıştır (Resim 24, 25). Arkaya doğru kıvrılarak uzanan boyunları kompozisyonda denge sağlar. Tavus figürlerinin etrafı genellikle soyut nar dallarıyla çevrilmiştir. Bu güzel kuş sarayı cennetten bir köşe olarak tanımlayan cennet sembolüdür. Kubadabad

(23) Öney, G. «Anadolu Selçuk sanatında ejder figürleri», *Belleten*, XXXIII, 130, Ankara 1969, s. 171-216. Resim, 1-42. Kubadabad ejder figürü için bak. «Yeni bulunan Selçuklu devri ejder figürleri», *Kültür ve Sanat*, yıl 22, sayı 4, 1976 s. 16. Kubadabad taş kabartma ejderi için bak. Otto-Dorn, K. «Bericht über die Grabung ...» s. 479, Fig. 32.

(24) Öney, G. «Anadolu Selçuklu Sanatında ejder figürleri», *Belleten*, XXXIII, 130, Ankara 1965, s. 171-216, Resim 1-42.

(25) Öney, G. aynı eser ve Öney, G. «Anadolu Selçuklu Sanatında hayat ağacı motifi», *Belleten* XXXII, 125, Ankara 1968.

(26) Anadolu Selçuklu arslanları için bak. Öney, G. «Anadolu Selçuk Sanatında Arslan Figürleri», *Anadolu (Anatolia)* XIII, Ankara 1971, s. 1-64, Resim 1-84.

alçılarındaki tavuslar küçük raf nişlerinin etrafını kuşatır (Resim. 24).

Gazne ve Kubadabad sarayları figür anlatım programları beraberliği için Gazne sarayına ait figürlü küçük çini buluntularına da işaret edebiliriz. Bunların arasında Kubadabad'da olduğu gibi, karşılıklı çift tavus kuşu figürlü olanlar dikkatimizi çeker (27). Bu çift tavusların arasında rozetler yer almaktadır (Resim. 18).

Bir Kubadabad çinisinde tavus çiftinin boyunları birbirine dolanmıştır. Aralarında ufak hayat ağacı ve etraflarında rozetler yer alır (Resim 26). Bu sunuluşla hayat ağacı ve cennet, ebediyet gibi girift bir semboller dünyasının konu edildiği kanısındayız (28). Gezegenleri sembolize eden rozetler (gök yüzü), cenneti sembolize eden tavus ve öbür dünyaya yolu simgeleyen hayat ağacı, bir sembol özeti gibi bir arada sunulmuştur.

Bu kısa yazımızda amacımız, birbirinden çok uzakta ve bir yüzyıllık arayla, Türk saray dekorasyonunda belirgin program ve üslup beraberliğine dikkati çekmektir. Bu paralellik daha geniş çapta bütün Anadolu Selçuk saray süslemesine ve hatta Selçuk figürlü taş ve alçı kabartmalarına kadar uzatılabilir.

Gazne ve Selçuk sarayları zengin figür dünyasının temelinde Orta Asya Türk gelenekleri, inançları, şamanizm ve erken islam dünyasının gelenekleri yatar. Avrasya hayvan üslubu ile erken islam sanatının figür üslubu bu figürlerde yeni bir sentez oluşturur.

Bu figür anlatım programı bazı noksan veya fazlalıklarla ve benzer bir üslupla erken islam el sanatlarının çeşitli dallarında kendini gösterir. İran bölgesi Selçuklu sanatı, Gazne ve Anadolu Sanatı arasında köprü olur.

(27) Grube, E. *The World of Islam*, New York, s. 22. Scerrato, U. aynı eser. Ayrıca bak. Scerrato, U. «Islamic Glazed Tiles with moulded decoration from Ghazni», *East and West*, New Series, Vol. 13, no 4, 1962. Rome.

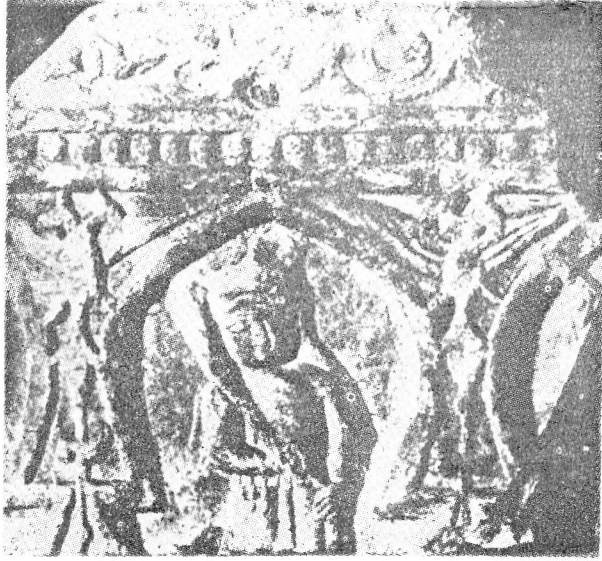
(28) Öney, G. «Anadolu Selçuk Mimarisinde Süsleme...», s. 93. Ayrıca bak. Öney, G. «Die Karreefliesen im grossen palast ...», s. 496-500.



Res. 1— Leşgeri Bazar sarayına ait duvar freskinde askerler.
(Schlumberger - Sourdél - Thomine PL. 122 b).



Res. 2— Leşgeri Bazar sarayına ait duvar resminde
insan başı (Schlumberger - Sourdél - Thomine PL. 121 a).



Res. 3a— Gazne sarayı mermer kabartmasında asker figürü (A. Bombaci).



Res. 3b— Gazne sarayı mermer kabartmasında asker figürü (A. Bombaci).



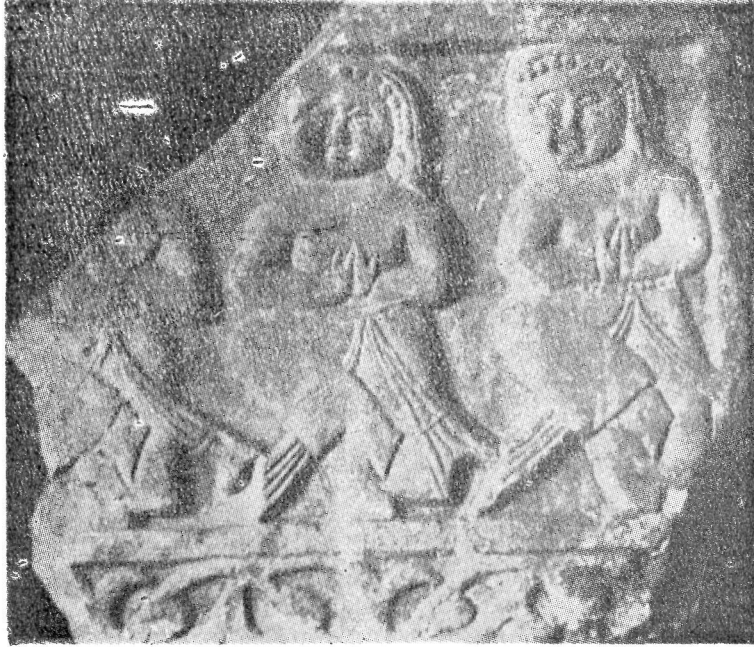
Res. 4— Kuba Dabad sarayı çinisinde sultan veya saray ileri geleni.



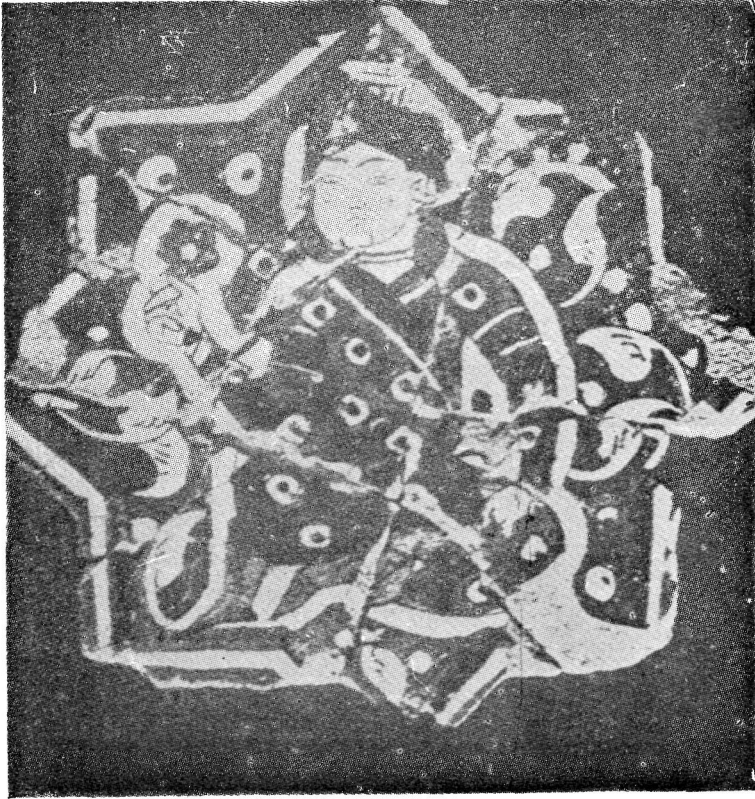
Res. 5— Kubadabad sarayı çinisinde elinde nar tutan hizmetkâr



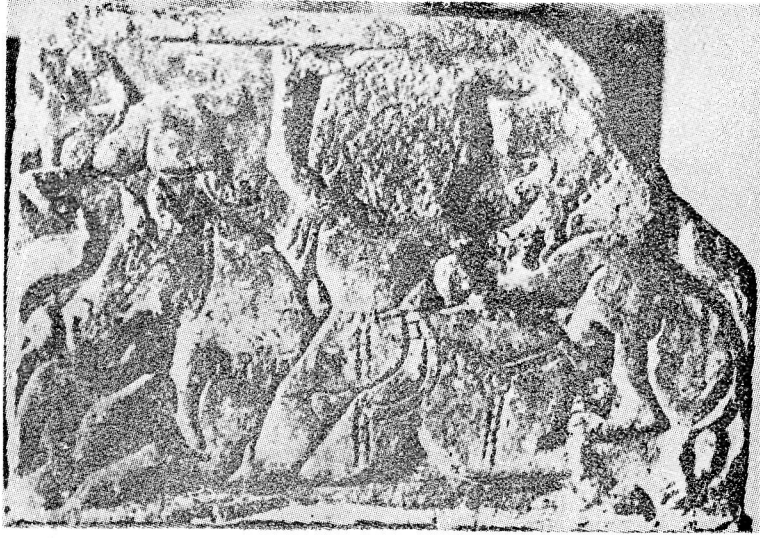
Res. 6— Kubadabad sarayı çinisinde kucagında av hayvanı tutan hizmetkâr



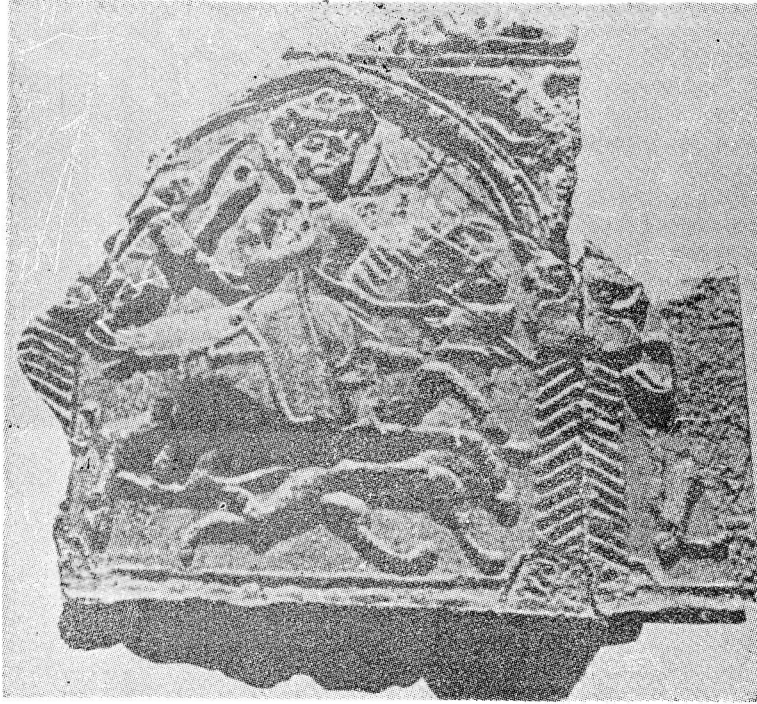
Res. 7— Gazne sarayı mermer kabartmasında danseden kadınlar. (A. Bombaci).



Res. 8— Kubadabad sarayı çinisinde kadın figürü.



Res. 9— Gazne mermer kabartmasında atlı avcı figürü (A. Bombaci).



Res. 10— Kubadabad sarayı alçı kabartmasında avcı figürü



Res. 11— Gazne sarayına ait mermer panoda hayat ağacı ve sembolik figürler (A. Bombaci).



Res. 12— Gazne sarayına ait mermer panoda hayat ağacı ve sembolik figürler (A. Bombaci).



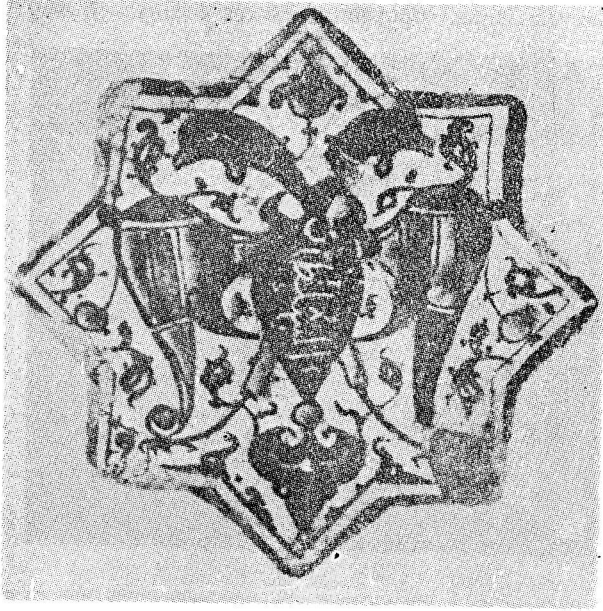
Res. 13— Kubadabad sarayı çinisinde hayat ağacı motifi.



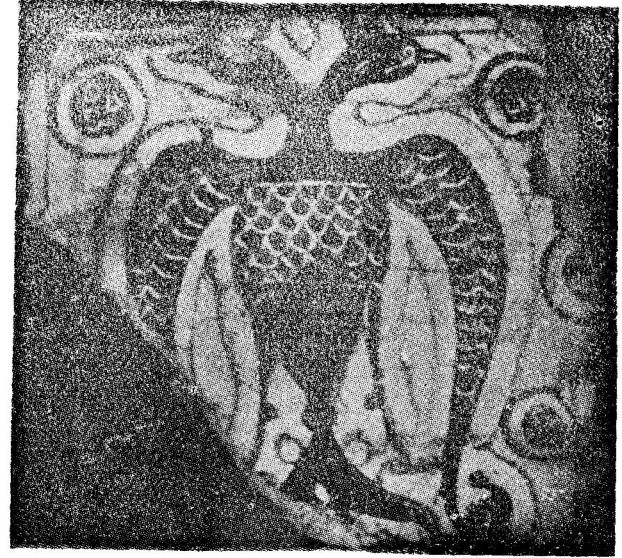
Res. 14— Kubadabad sarayı çinisinde sfenks figürü



Res. 15— Kubadabad sarayı çinisinde harpi figürü



Res. 16— Kubadabad sarayı çinisinde çift başlı kartal figürü.



Res. 17— Kubadabad sarayı çinisinde etrafı rozetlerle kuşatılmış çift başlı kartal figürü



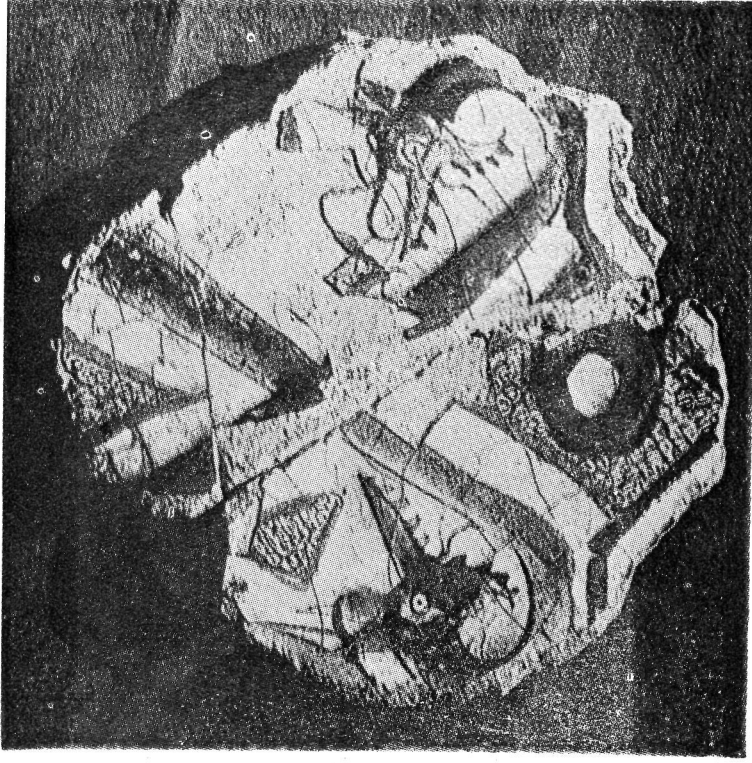
Res. 18— Gazne sarayı çinilerinde kabartma tavus çifti ve av hayvanları (E. Grube).



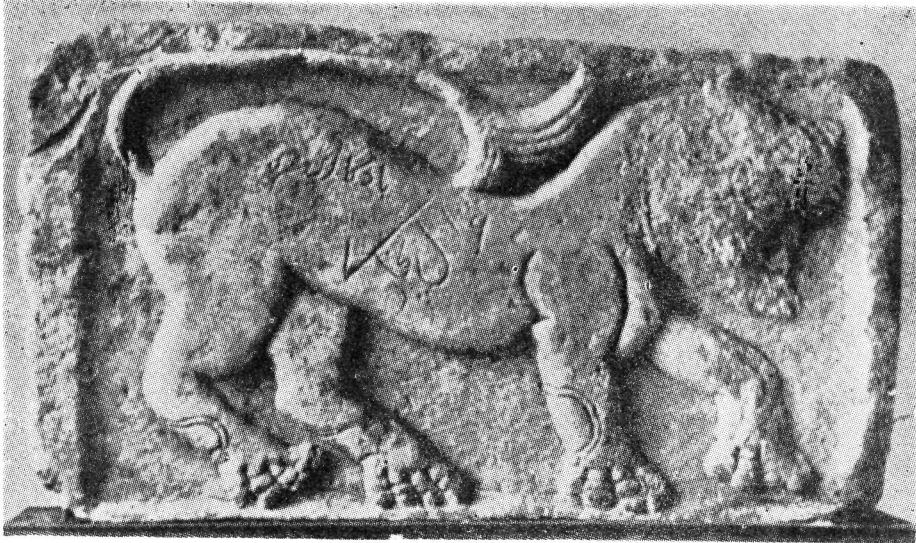
Res. 19— Kubadabad sarayı çinisinde av hayvanı.



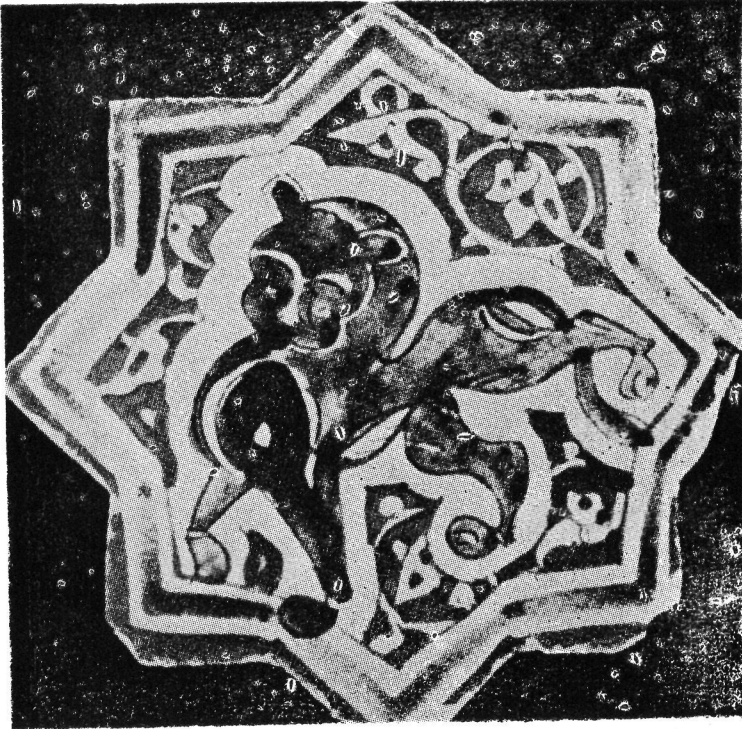
Res. 20— Kubadabad sarayı çinisinde av hayvanı.



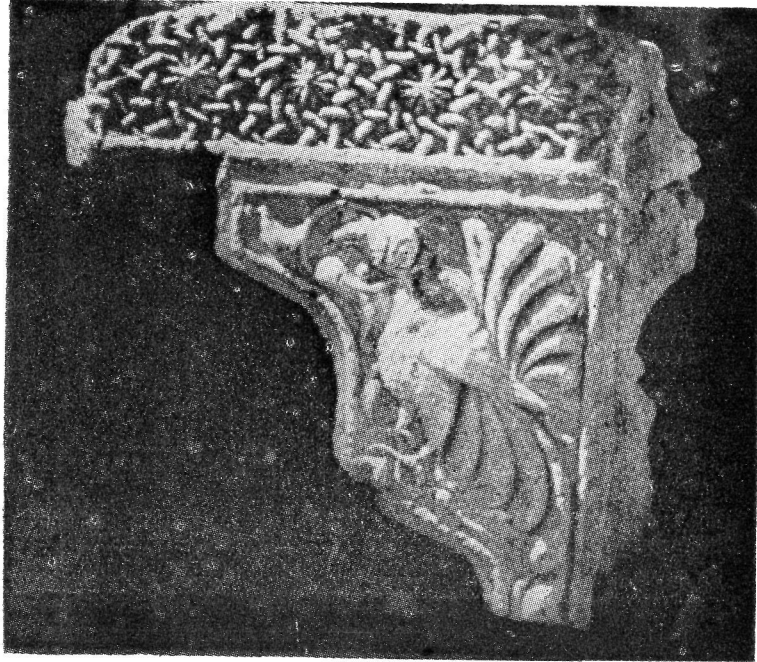
Res. 21— Kubadabad sarayı çinisinde ejder figürü.



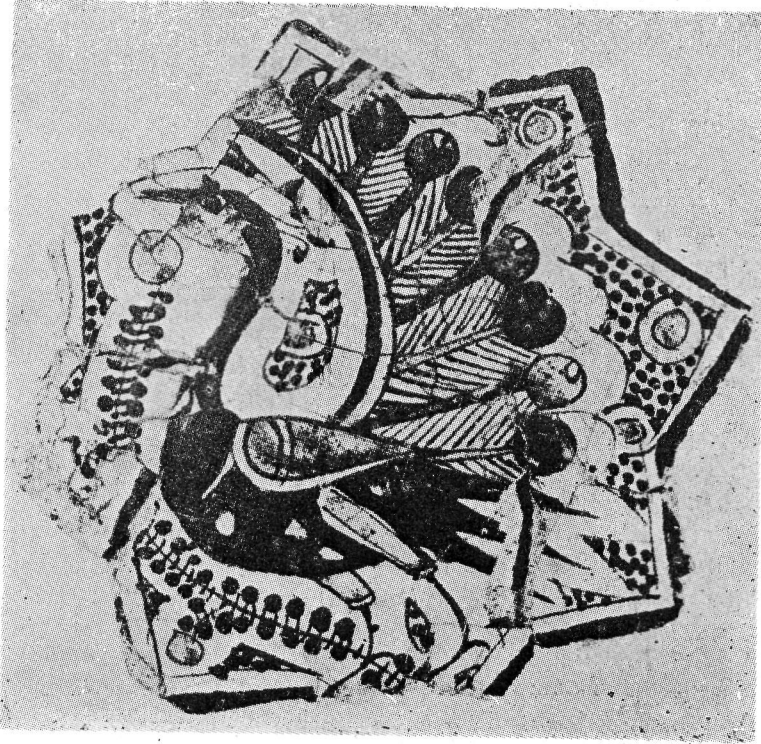
Res. 22— Gazne sarayı mermer kabartmasında arslan figürü (A. Bombaci).



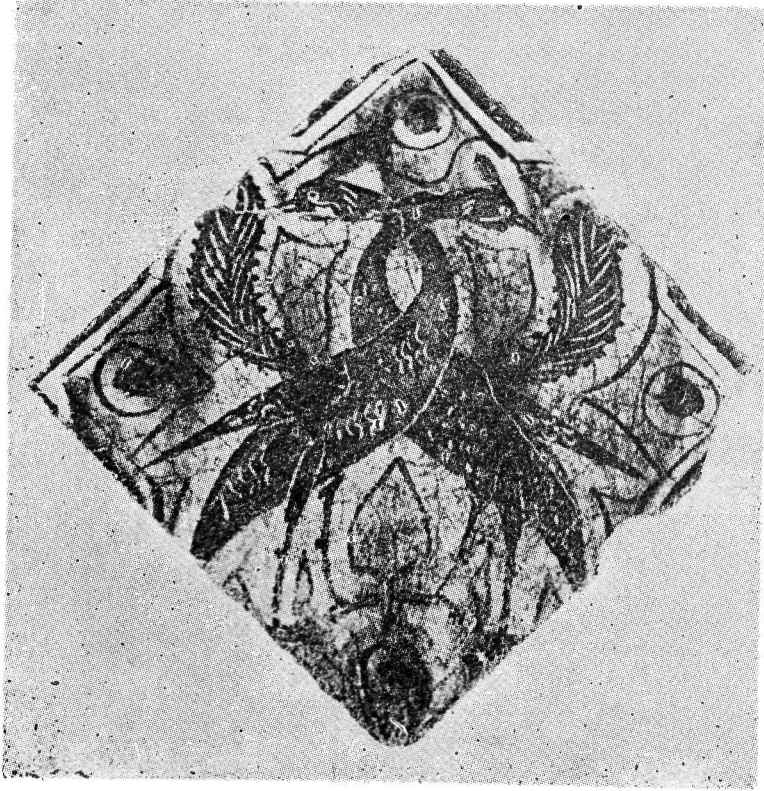
Res. 23— Kubadabad sarayı çinisinde arslan figürü



Res. 24— Kuba dabal sarayı alçısında tavus kabartması



Res. 25— Kubadabad sarayı çinisinde tavus figürü



Res. 26— Kubaabad sarayı çinisinde rozetlerle kuşatılmış tavus çifti.