

AKSARAY'DA (NİĞDE) AHŞAP SÜTUNLU İKİ KÖY CAMİİ

Bekir DENİZ*

Aksaray'a bağlı Eskill ve Eşmekaya Kasabası'nda, halk arasında «Ulu Cami» ismiyle anılan, ahşap sütunlu birer cami mevcuttur(1). Şimdiye kadar bilinmeyen bu iki eseri tanıtmayı amaçlamaktayız(2).

ESKİL ULU CAMİİ :

Cami köy merkezinde, su deposunun yakınındadır. Halk arasında, köydeki diğer camilerden ayırmak için «Eski Cami» ve «Ulu

(*) Yrd. Doç. Dr., Ege Üniversitesi Edebiyat Fakültesi Arkeoloji-Sanat Tarihi Bölümü'nde Öğretim Üyesi.

(1) Aksaray İç Anadolu Bölgesi'nde Niğde iline tâbi bir ilçe merkezidir. Eskill ve Eşmekaya Aksaray'a bağlı, coğrafik açıdan da Konya Ovası'nda, Obruk göllerinin bulunduğu karstik saha üzerinde kurulmuş birer kasabadır: Eşmekaya, Aksaray'ın 65 km. batısında, Aksaray-Konya karayolu üzerindedir. Yaklaşık 5000 nüfusludur. Geçim kaynağı tarım ve hayvancılığa dayanır. Günümüzde yaklaşık 15 yaylası vardır. Eskill ise; Eşmekaya'nın 17 km. kuzeyindedir. 10.000'den fazla nüfusa sahiptir. Günümüzde 86 yaylası mevcuttur. Halkın büyük bir bölümü yaylalarda yaşamaktadır. (Bu konuda bkz. İ.H. Konyalı., *Abideleri ve Kitabeleri ile Niğde-Aksaray Tarihi*, C. II, İst. 1974, s. 1889-1901).

(2) Bu çalışma Eskill ve Eşmekaya Kasabalarında 1974, 1980, 1981 ve 1985 yıllarında çeşitli defalar yaptığımız incelemelerin sonucuna dayanmaktadır. Araştırmalarımda bana yardımcı olan arkadaşlarım sayın Arif Aldırmaz, Yasin Köse, İsmet Gür, Ramazan Özçiftçi ve öğrencim Neşet Karaağaç'a teşekkür ederim. Bkz. B. Deniz., *Aksaray ve Çevresindeki Türk Devri Yapıları Rehberi (A.Ü. Dil ve Tarih-Coğrafya Fakültesi Basılmamış Lisans Tezi)*, Ankara, 1976, s. 33-34.

Cami» isimleriyle anılmaktadır. Aksaray ilçe müftülüğü kayıtlarında da «Ulu Cami» adıyla tanınmaktadır(3))Res. 1).

Eserin ne zaman yapıldığı belli değildir. Bugün giriş kapısı üzerinde taştan, 50×35 cm. abadında, bozuk bir Arapça ifadeyle yazılmış, sekiz satırlık bir kitabe mevcuttur. Kitabenin son satırında H. 1047 (1634) veya H. 1147 (1734) olması muhtemel bir tarih

- (3) Eskil Kasabası, tarihi kaynaklara göre, «Eski-il» ismiyle anılan eski Eskil'den taşınmış, eski şehrin adı da (Eski-il) yeni kurulan şehire verilmiştir (Eskil) : Tarihçilere göre, eski Eskil bugün halk arasında «Gavuröreni» ismiyle anılan yerde iken, rivayete göre, II. Kılıççısın döneminde (1156-1192), bugünkü köyün bulunduğu alana taşınmıştır (İ.H. Konyalı., Ay. Es. C. II, s. 1889). Bazı kaynaklarda ise, «Eski-il»'in Koçhisar Gölü (Tuz Gölü) kıyısına yakın yerde kurulduğu belirtilmektedir (F. Sümer., **Oğuzlar**, Ank. 1972, s. 179). Halk arasında ise, «eski Eskil'in bugünkü şehrin kuzey tarafındaki «inağzı» denilen örende kurulduğu, bugün hâlâ adı geçen yerde birtakım yapı kalıntılarının bulunduğu» söylenmektedir (Eskil Kasabası'ndan Celal Yarar (60), Hacı Alaeddin Yavaş (80-90), Tahir Yalvaç (35), Ömer Yalvaç, Memduh Yalvaç, Mehmet Altan, Mehmet Uzun, Hamit Keser, Nuri Mutlu, Osman Dağlı, İbrahim İnik ve Muammer Tümer'in 1974, 1981, ve 14.12.1985 tarihinde şifahen verdikleri bilgilere göre). Yine, F. Sümer, **Oğuzlar**, s. 217'de yörede yaşayan «At-Çeken»ler grubuna mensup Kayı Oymağı yurtları arasında inlu-virânı'nı da saymaktadır. Adı geçen «İnlu-virânı»nın «inağzı» denilen» yer olması mümkündür. Bu, köylülerin «inağzı»nın eski bir yerleşim yeri olduğu» şeklindeki fikirlerini desteklemektedir.

Kaynaklara göre, «Eski-il» in sınırları bugünkü Karapınar (Sultaniye), Karaman (Lârende), Akşehir (Turgud) ve Tuz Gölü arasındaki toprakları kapmasaktaydı. Bu alanda «At-Çeken» ler ismiyle anılan Kayı Boyu ve Çepni Türkleri yaşamaktaydı. Bu yöredeki Türkmenler, Karamanoğulları ve Osmanlılar döneminde at yetiştirdikleri ve vergilerini yetiştirdikleri atlardan verdikleri için «At-Çeken»ler ismiyle anılmaktaydılar. Söz konusu bölge idari bakımdan da «Eski-il», Turgud (Akşehir'in doğusu) ve Bayburt (Karaman'ın kuzeyi) olmak üzere üç mıntıkaya (kaza) ayrılmıştı. Yavuz Sultan Selim devrinde bu yöredeki tüm oymakların vergi nüfusu toplam 180 vergi evi idi. (Konu ve At-Çeken'ler hakkında geniş bilgi için bkz. F. Sümer., Ay. Es, s. 179. Memduh Yavuz Süslü., «Konya Vilayetinde Türkmenler», **Konya Dergisi**, s. 43, 5/1942, s. 33-37, s.44, 5/1942, s. 37-40). Eski-il'in XIX yy.da Konya vilayetine bağlı bir kaza durumunda bulunduğu» nu» yine kaynaklardan öğrenmekteyiz (C. Orhonlu., **Derbend Teşkilatı**, İst. 1967, s. 76).

AKSARAY'DA (NİĞDE) AHŞAP SÜTUNLU İKİ KÖY CAMİİ

mevcuttur. Kitabenin metni ve transkripsiyonu şu şekildedir (4)
(Res. 2) :

- 1- المنت لله
- 2- اول بناء بعارة هذه جامع الشريف
- 3- ومن فيه يقرأ القرآن كمثلہ (iki kelime)
- 4- وثناء لرضاء الله تعالى لثوابه المنير .. (bir kelime)
- 5- وسبب بناء بعارة جامع (dört kelime)
- 6- ومقامهم الي اعلى الدرجات في جنة .. (bir kelime)
- 7- وغفر لهم ولوالديهم وللمؤمنين والمؤمنات
- 8- في اوائل شهر ربيع الاخر سنة سبع واربعين
(ومائة ؟) و الف

- 1 - El-minnetu lillāh
- 2 - Evvelu binā' i bi- imāreti hāzihi cāmi' i' ş-şerīf.
- 3 - Ve men fīhi yekra' u'l-Kur' āne ke-mislihi (iki kelime)
- 4 - Ve senā' en li-riżā i'llāhi te'ālā li-sevābihi'l-münir.. (bir kelime)
- 5 - Ve sebebu binā' i bi-'imāreti cāmi' (dört kelime)
- 6 - Ve makāmuhum ilā a'lā'd-derecāti fī cenneti (bir kelime)
- 7 - Ve ğafara lehüm ve li-vālideyhim ve lil-mü'minīn vel-mü'mināt.
- 8 - Fī evā'ili şehri Rebī' i'l-ahiri seneti seb' ve erbā' in
(ve mi'e ?) ve elf.

Cami köylülerin ifadesine göre, 1926, 1970 ve 1984 yıllarında üç büyük onarım geçirmiştir: Birinci onarım, aynı köyden «Yusuf Hoca» isimli bir zat tarafından yaptırılmıştır. Bu tamirde, binanın toprak damı sökülerek, kiremit kaplı sivri çatı ile örtülmüştür. Caminin sıvasız taş örgüsü sıva ile kapatılmıştır. Yine aynı onarımda, bugünkü kadınlar mahfili yapılmıştır. Yapının dış ve iç duvarlarındaki kalın yeni sıva tabakası ve dışarıdan sarı, içeriden beyaz renk boyalı badanası ikinci tamir devrinden kalmadır. Cami son kez de, 1984 yılı yaz döneminde Vakıflar Genel Müdürlüğü'nce onarılmıştır. Bu tamirde, eserin yarım daire profilli mihrabı iç içe üç nişli bir mihrap haline getirilmiş, kuzey duvarının kadınlar mahfili seviyesindeki nemlenen sıva tabakası sıyrılarak, tekrar sıvanıp badalanmıştır. Bu esnada, kuzey duvarına, ağızları dışarıda kalacak şekilde, belli aralıklarla yerleştirilmiş, örneklerinden birisi elimizde bulunan, vazo küçüklüğünde, bir dizi sırsız testicik ortaya çıkartılmıştır. Bunlardan bir bölümü onarım yapanlarca duvardan sökülmüş, bir kısmı da tekrar sıva altında bırakılmıştır. Yine aynı tamirde yapının dökülmeye başlayan ahşap tavanı yenilenmiş, önceden kırmızı renk boyalı iken bu onarımda kahverengiye çevrilmiştir. Tavanın kasetleme çitaları sökülerek yenileri çakılmış ve beyaza boyanmıştır (Res. 3). Minberin bulunduğu batıdan ikinci sahnın tavan pervazları üzerindeki süslemeler kahverengi ile kapatılmıştır. Yine, daha önce yarıya kadar yeşil, üst tarafı kırmızı boyalı ahşap sütunları beyaz renge döndürülmüştür (Res. 3-4).

Yapının ilk minaresi hakkında bilgi yoktur. Bugünkü kesme taş malzemeli minaresinin 1963 yılında Kemalpaşalı Mehmet Yüzüak

- (4) Kitabe metninin sadece ilk ve tarihi veren son satırı sayın İ.H. Konyalı tarafından okunmuştur. İ.H. Konyalı, «diğer altı satırın Kur'an dan ayetler, kitabedeki tarihin de yapım yılına ait olduğunu» söylemektedir (İ.H. Konyalı., Ay. Es. C. II, s. 1891). Tam metni ile vermeye çalıştığımız ancak, bazı bölümlerini okuyabildiğimiz kitabede, söylendiği gibi, Kur'an dan ayetler yazılı değildir. Ayrıca, inşa ya da tamir döneminden kaldığı da şüphelidir. Arapça dilbilgisi ve kitabe yazım kuralına uyulmadan, bozuk bir arapça ifadeyle yazılan kitabenin son satırları da sıva ile kapatıldığından büsbütün bozulmuştur. Kitabenin okunmasında emeği geçen sayın Doç. Dr. Hakkı Önkal, Dr. Ali Yardım, Yrd. Doç. Dr. Mehmet Demirci, Yar. Doç. Dr. Samira Kortantamer, Yrd. Doç. Dr. Fares Hariri, öğretim görevlisi Aydoğan Demir ve Refet Y. Balata'ya teşekkür ederim.

tarafından yapıldığı kitabesinden anlaşılmaktadır. Kaidesi üzerindeki yedi satırlık Türkçe kitabesi şu şekildedir :

«Din hayatın hayatı
Hem nuru hem esası
İhyayı din ile olur
Şu milletin ihyası son
Ustası Kemalpaşalı
Mehmet Yüzüak»
H. 1383 M. 1963.

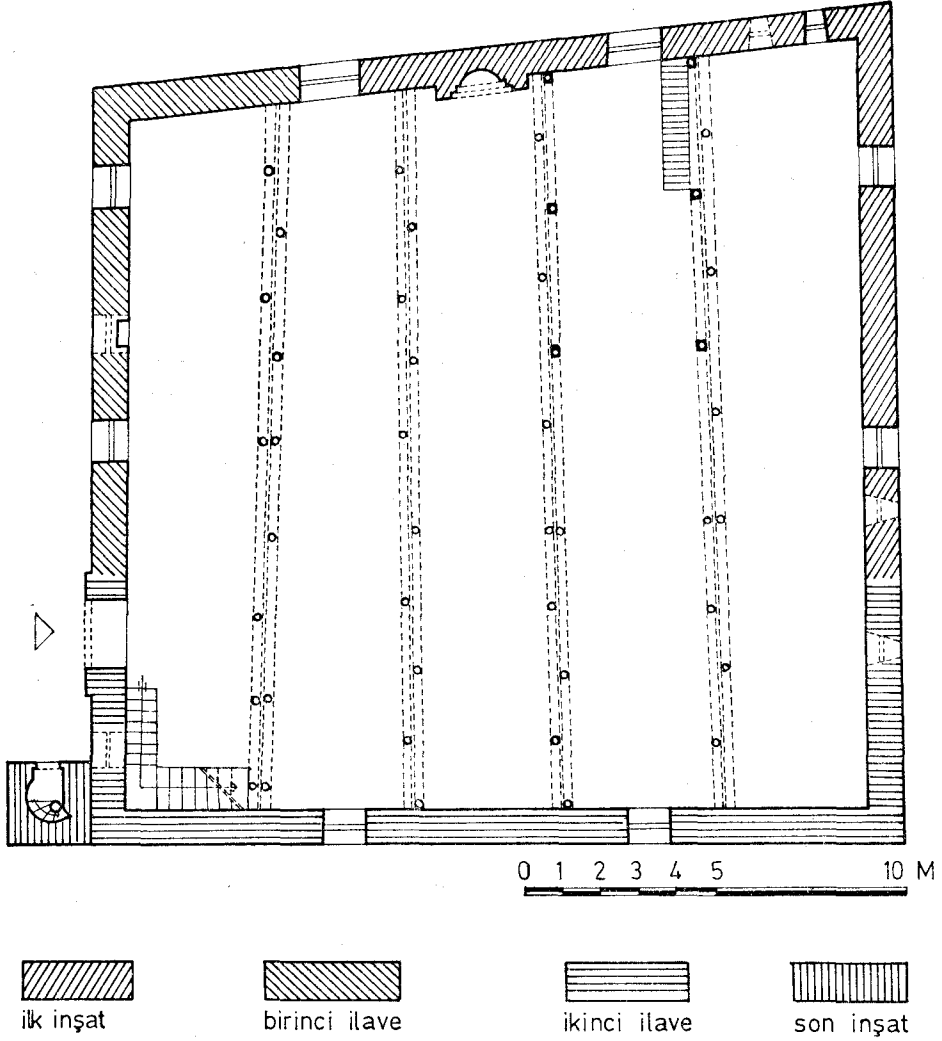
Caminin kuzeybatı köşesindeki çift şerefeli minare düzgün kesme taşla yapılmıştır. Yüksek bir kare prizma kaide üzerinde silindir şeklinde yükselmektedir (Res. 1).

Beden duvarlarının kesme taş örgülü olduğu sıvası dökülen bölümlerinden anlaşılan caminin (5), dıştan dışa, güney duvarı 21 m. 00, kuzey duvarı 21 m. 30, batı duvarı 22 m. 00, doğu duvarı 20 m. 00 ölçülerindedir. Bugün önü bir bahçe duvarıyla çevrilidir. Bahçenin ortasında bir su kaynağı bulunmaktadır.

Caminin, güney duvarı dışında, yerden yaklaşık 40-50 cm. yükseklikte ikişer penceresi mevcuttur. Güney duvarında ise, yine aynı yükseklikte, mihrabın sağ ve sol yanına ve minberin sağına yerleştirilmiş, minberin sağındaki küçük, diğer ikisi büyük, üç pencere bulunmaktadır. Mihrabın iki tarafındaki pencereler caminin diğer pencerelerine göre daha yüksek ve geniş tutulmuştur. Bu pencerelerin dışında, harimi aydınlatmak üzere, ikisi güneydeki büyük pencerelerin, birisi küçük pencerenin üzerinde üç pencere ile, doğu duvarındaki iki pencerenin arasına fakat, daha yükseğe yerleştirilmiş, bir tanesi de girişin sağ üst yanında mazgal halinde, batı duvarında da kuzeybatı köşesine yakın, büyük pencerenin sağ tarafına dizilmiş halde iki pencere ile birlikte toplam yedi küçük pencere açıklığı daha mevcuttur. Doğu yönünde, minare bitişiğindeki bir kapıyla da harime girilmektedir (Resim. 2).

(5) Köyün ileri gelen yaşlıları, «cami beden duvarlarının 1926 yılındaki onarımdan önce sıvasız olduğunu, bu tamirde taşların yüzeyinin bugünkü sıvayla kapatıldığını» belirtmektedirler. Aynı kişiler, «caminin inşasında, günümüzde hâlâ köyün yakınındaki «Gavuröreni» denilen yerdeki bir su kaynağının bulunduğu alanda çıkartılan, köydeki çoğu evin temelinde de kullanılan, halk arasında «köveke taşı» diye anılan neme dayanıklı, gözenekli kireç taşı kullanıldığını, sadece güneydoğu köşesinin bir bölümünün siyah taşlarla (gara daş) bina edildiğini» iddia etmektedirler (Yukarıda adı geçen kişilerin şifai ifadesi).

Cami, kareye yakın diktörtgen bir kuruluşa sahiptir. Harim mihraba dik uzanan ikişer sıralı ahşap sütunlarla beş sahna bölünmüştür (Şek. 1). Yapının sütunları, tavanı ve döşemesi ahşaptır (Res.3-4).



Şek. 1— Eski Ulu Cami plânı.

Röleve ve çizim : Bekir Deniz - 1976.

Harimde, köylüler arasında «özkiriş» veya, «direk» ismiyle anılan 44 tane ahşap sütun mevcuttur: Mihrabın sağ yanında, mihrap duvarı üzerindeki, yarısı duvara gömülü iki sütun ile, mihrabın önündeki alanın sağ tarafına serpiştirilen dört sütun kare, diğer ör-

nekler silindirik gövdelidir (6). Ahşap tavan kirişleri çift sıra halinde dizildiğinden, kirişleri taşıyan sütunlar da yan yana verilmiştir. Ancak, sütun dizilerinde, sütunlar arasındaki uzaklık farklı ölçülere sahiptir. Bu nedenle de sütunlar düzgün sıralanmazlar, şaşırtmalı bir düzen gösterirler. Bazen, aynı kirişleri taşıyan sütunların iki tane si yan yana gelerek ikiz sütun gibi bir izlenim verirler (Res. 3-4) (Şek. 1).

Sütunların üzerinde, günümüzde halk arasında «suruç» diye anılan, sütun başlığı görünümlü ahşap yastıklar yer alır. Yekpare ağaçtan yapılan ve profil kesiti şeklinde oyulan yastıklar, orijinal örneklerde, yaklaşık 190-200 cm. uzunluğunda, 25 cm. kalınlığında ve 25-27 cm. yüksekliğindedir. Sütunların yastıkla birleştiği yerde sütun tepeleri kama halinde getirilerek, yastık ortalarında açılan yuva içine yerleştirilmiştir. Bazı örneklerde, özellikle kuzey yönünde, kama üzerine oturtma tekniğinin yanısıra, yastıkların sütuna birkaç yönden çivi ile tutturulduğu da görülmektedir.

Yastıkların üzerinde, yaklaşık 20-26 cm. kalınlığında ve 20-25 cm. yüksekliğinde, «kiriş» ismiyle anılan ahşap hatıllar bulunmaktadır. Güney-kuzey yönünde uzanan kirişler ikiz kiriş halinde verilmiştir. İki kiriş arasında 0,5 cm. uzaklık vardır. Köylüler, «mihrabın batısındaki sütun ve kirişlerin meşe, kuzey ve doğudaki örneklerin çam ağacından» yapıldığını söylemektedirler.

Kirişlerin üzerinde, ahşap tavanı taşıyan tahtaları destekleyen, ahşap konsollar görülür: Her biri 20 cm. kalınlığında ve kiriş altında kalan kısımlarıyla birlikte 70 cm. uzunluğundaki konsollar yalnızca orta sahnın iki yanındaki sahnların içe bakan yüzlerine ve aynı sahnların kuzey ve güney duvarlarına yerleştirilmiştir. Diğer sahnalarda görülmez. Konsolların üzerinde de her biri 25 cm. eninde ve 3-5 cm. kalınlığındaki, birbirine bitişik iki tahta, daha üstte de tavan yer almaktadır (Res. 4).

Caminin tavanı düz ahşap lehvalarla kaplıdır. Lehvalar güneyden kuzeye doğru düzgün bir şekilde yerleştirilmiştir. Tüm lehvalar, kuzey yönünde, ikiz sütunların hizasında, enlemesine uzanan düz bir pervazla ikiye ayrılmaktadır. Lehvaların üstüne, ahşap çıtalarla kafesleme yapılmıştır. Ayrıca, tavanda çıtalar arasına gizlenmiş halde, orta sahnında bir, doğudaki ilk sahnında dört, ikincisinde üç,

(6) Yukarıda adı geçen kişiler şifai bilgilerinde, «batı duvarında harcın altına gizlenmiş, kare şekilli sütunlar bulunduğunu, 1926 yılındaki onarımda bunu gördüklerini» ifade etmektedirler. Bugün, aynı duvarda, harimdeki kare sütunlardan itibaren duvar boyunca uzanan çatlaklar görülmekte, harcın gerisinde boşluklar hissedilmektedir.

batıdaki ilk sahnında bir, ikincisinde de üç tane süs panosu mevcuttur (Res. 4).

Harimde, beden duvarlarındaki pencerelerle, doğu yönündeki kapı dışında açıklık yoktur. Sadece doğu duvarında, kapı ile pencere arasına, günümüzde çift ahşap kapaklı küçük bir dolap yerleştirilmiştir (Şekil 1).

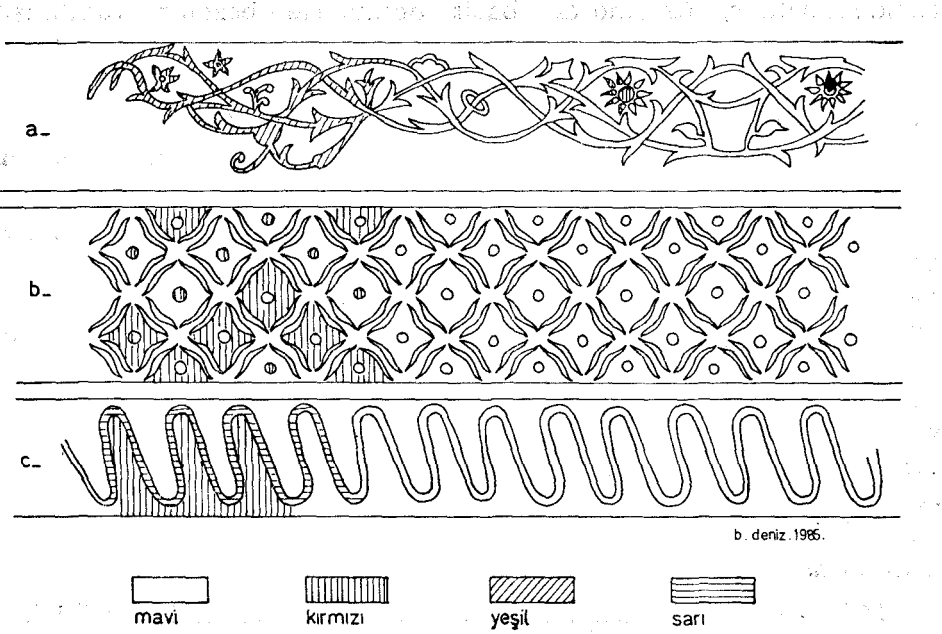
Harimin kuzeydoğu yönündeki ahşap merdivenlerle ikinci kattaki kadınlar mahfiline çıkılmaktadır: Ahşap malzemeli mahfil güney duvarı dışında harimin üç yönünü dolanmakta, kuzeyde iki, doğu ve batıda birer sahn genişliğinde yer işgal etmektedir. Ayrıca, güney yönünde, balkon şeklinde, ileriye doğru bir taşkıntı yapmaktadır (Res. 3-4).

Caminin güney duvarında, geç dönemde yapıldığını tahmin ettiğimiz, iki simetrik pencere arasına yerleştirilmiş, taş malzemeli ve harç sıva üzerine beyaz badanalı bir mihrap yer almaktadır: 1974 ve 1981 yıllarında yaptığımız araştırmalarda mihrap nişi yarım daire profilli bir kuruluşu sahipti. Niş barok karakterli, yeşil boyalı bir perde ile süslüydü. Mihrap kavсарasının üzerinde, daire içinde, siyah boyalı Ali imran suresinin 37. ayeti, daha üstte de sıvaya kazanarak işlenmiş «Kelime-i tevhid» yazısı vardı. Günümüzde perde ve yazılar yoktur. Taç kapı gibi ileri doğru çıkıntı yapan mihrap iç içe üç nişlidir: Dıştaki dikdörtgen çerçeveden sonra, önce düz bir silme halinde yükselen, sonra merdiven şeklinde daralarak tepe noktasında yarım daire yapan bir niş, bunun devamında da yarım daire profilli asıl niş bulunmaktadır (Res. 4). Mihrabın sağ yanındaki ahşap minber ise, mihrap gibi geç dönemden kalmadır. Asıl minber hakkında bilgi bulunmamaktadır (Res. 4).

Caminin, günümüzde beyaz yağlıboyalı sütunları süslemesizdir. Sütun başlığı görünümlü yastıklar, kirişler, konsollar, tavanı tutan tahtalar, bunların üstündeki pervazlar, tavan pervazlarının bazı bölümleri, güney duvarının mihrabın batısında kalan bir kısmındaki hatıl, konsol, tahta, pervaz ve saçağı ile batı duvarındaki pervaz ve saçak tamamen kalem işi bezelidir.

Sütun başlığı görünümlü yastıkların alt ve yan yüzleri profil kesiti şeklinde oyularak süslenmiştir. Kare gövdeli sütunların yastık oyması, silindir gövdelilere göre yüzeysel fakat, daha gösterişlidir. Orta sahnın batısındaki yastıkların günümüze sağlam gelebilen örneklerine göre, mihrabın sağındaki kirişi taşıyan ilk yastık maviye boyanmış, üzerine dal ve yaprakları yeşil, çiçekleri kırmızı renkli, birbirine dolanmış bitkisel desenler işlenmiştir (Şek. 2-a). Aynı kiriş dizisi üzerindeki mihraptan kuzeye doğru ilerleyen mavi boyalı ikinci yastık kıvrım dalar arasındaki kırmızı

renkli küçük çiçeklerle süslenmiştir. Bunun arka yüzünde ise, yaprağı andıran geometrik desenler verilmiştir. Bu örnekte de zemin mavi, desenler bir mavi bir kırmızı renklidir (Şek. 2-b).



Şek. 2— Eski Ulu Camii, yastık süslemeleri

- Mihrabın batısındaki sahnin güneyindeki ilk sütunun yastık süslemesi.
- Mihrabın batısındaki ilk sahnin doğu yönündeki birinci yastığın batı yönündeki süsleme örneği.
- Mihrabın batısındaki birinci sahnin üçüncü yastık üzerindeki süsleme örneği.

Mihrabın sağındaki ikinci giriş dizisindeki ilk kare sütunun üzerinde oturan yastığın yarısı duvara gömülüdür. İkinci kare sütunun yastık süslemeleri dökülmüştür. Bunun devamındaki yastıkların bezemeleri bozulmuştur. Ancak, dikkatli bakıldığında, aynı sahında, karşı yöne yerleştirilen yastığın desenine benzer bir örnekle boyandığı anlaşılmaktadır (Şek. 2-a).

Harimin batısındaki ilk sahnin, güneyden kuzeye doğru uzanan yastıklarından ilk ikisinin (silindirik ve kare gövdeli sütunların yastıkları) süslemesi bozulmuştur. Üçüncü yastığın zemini maviye boyanmış, üzerine kufi yeşil renkli zikzak desenlerle geometrik bir bezeme işlenmiştir (Şek. 2-c).

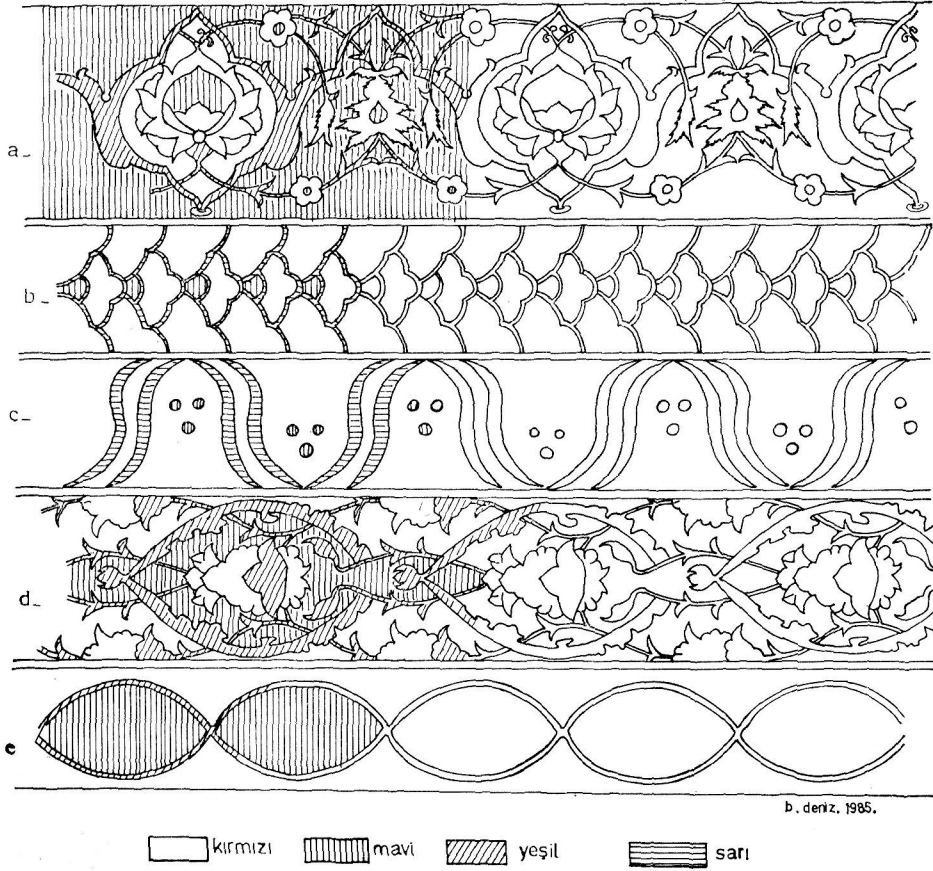
Camide, batı yönündeki, kadınlar mahfilini aydınlatan pencere-
relere kadar uzanan sütunların yastıklarının dışındaki örneklerle,
doğu ve kuzey yönündeki yastıklar genellikle kırmızı aşı boyası ile
renklendirilmiş, üzerine de basit desenlerle bezeme yapılmıştır
(Res. 4).

Yapının üst örtüsünü taşıyan kirişlerin yan yüzlerinde ve al-
tındaki süslemeler mihrabın iki yanında kalan sahnalarda farklılık
gösterir: Mihrabın batısındaki ilk sütun dizisinin taşıdığı kirişlerle,
ikinci sahnın batı duvarına dönük kirişlerin yan yüzündeki süsle-
meler, günümüze bozulmuş halde ulaşmakla birlikte, birbirine
benzemektedir; her iki kirişte de yaprakları dilimli iki rumi'nin
meydana getirdiği palmetlerin içine birer hataî çiçek motifi yer-
leştirilmiştir. Zemin mavi, rumiler ve dallar yeşil, hataî çiçeğin or-
tası mavi, yaprakları kırmızı renklidir (Şek. 3-a). Yine, aynı kiriş-
lerin alt yüzlerinde, mihrabın yanındaki ilk kirişte kırmızı boyalı
yüzeye kenarları sarı ile belirtilen, palmet'e benzer bir çiçeğin ard
arda dizilerek meydana getirdiği bir süsleme yer alır (Şek. 3-b).
İkinci sahnın batı duvarına bakan kirişin alt yüzünde ise, kaplan
postu ile çintemani desenlerin karışımı bir motifin dizilişi görülür.
Burada da zemin kırmızı, desenler sarı renklidir (Şek. 3-c).

Mihrabın batısındaki ilk sahnın karşılıklı yerleştirilen iki kiri-
şinin süslemeleri de birbirine benzer: Dilimli rumilerin meydana
getirdiği elips şekilli süslemelerin içi hataî çiçek ve yapraklarla
doldurulmuş, çiçekler de birbirlerine dallarla bağlanmıştır. Kiriş
yüzeyi kırmızı rumilerle hataî çiçekleri bağlayan dal ve yapraklar
yeşil, elipse benzer şekiller ve aralarındaki geçişler mavi, hatailerin
ortası yeşil, yaprakları kırmızı boyalıdır (Şek. 3-d).

Sözkonusu kirişlerin alt yüzündeki süslemeler birbirinden fark-
lıdır: Mihrabın sağındaki ilk sütun dizisindeki ikinci kirişte ard
arda dizilmiş elips şekiller yer alır. Zemin kırmızı, elipsin kenar-
ları yeşil, iç dolgusu mavi renklidir (Şek. 3-e). İkinci sahnın kiriş-
lerinin doğusunda, güney duvarından kuzeye doğru uzanan sü-
tunlardan kare kesitli ikinci sütuna kadar, mihrabın sağındaki ilk
kiriş dizisinin süslemelerine benzer bir desen, bundan sonra da kap-
lan postu motifi görülür. Bunlar da yerini sonradan yapılmış süs-
lemelere bırakır (Şek. 3-b, c).

Mihrabın doğusundaki ilk sahında, birinci sahnın ilk kirişinde,
sağ yandaki kirişin süslemelerine benzeyen, bozulduğu için iyi gö-
rülemeyen, bir süsleme dikkati çeker. Doğu yönündeki kirişte son-
radan yapılmış desenler yer alır. Diğer sahnın kirişleri ise, çok basit
desenlerle süslüdür. Kirişler tamamen kırmızı aşı boyası ile bo-
yanmış, desenler beyaz renkle çizilmiştir.

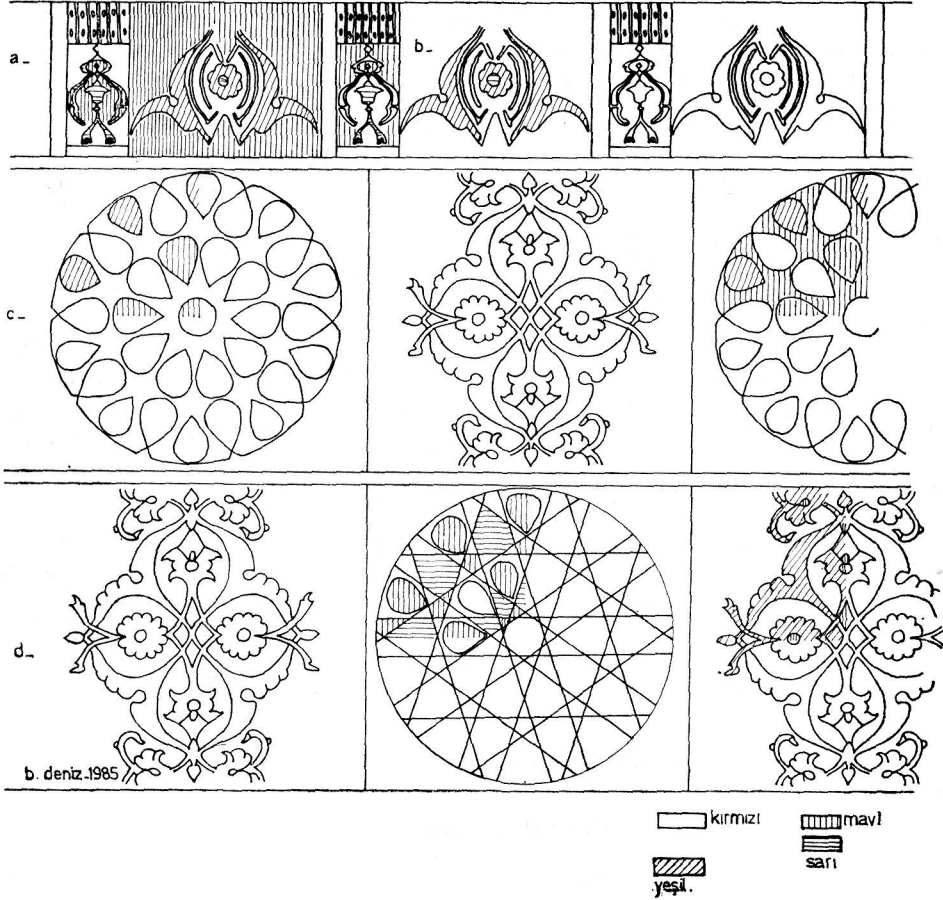


Şek. 3— Eski Ulu Cami, giriş süslemeleri

- a) Giriş yan yüzü (orta sahnın) süslemesi
- b) Giriş alt yüzü süslemesi
- c) Giriş alt yüzü süslemesi
- d) Giriş yan yüzü (mihrabın batısındaki ilk sahnın) süslemesi
- e) Giriş alt yüzü süslemesi

Kirişlerin üzerine oturan konsollar orta sahnın iki tarafındaki sahnılarda farklı süslemelere sahiptir: Mihrabın sağındaki nefte, mihraptan kuzeye doğru, kare kesitli sütunların bitimine kadar devam eden konsolların alt yüzleri bir kırmızı bir mavi renge bo-

yanmıştır. İçlerine de palmet'ten gelişen bitkisel bir motif yerleştirilmiştir. Palmet sarı, motifin rengi konsol zemininin tersi bir renkle boyanmıştır. Bazen, konsolun sadece kırmızı, desenlerin mavi ile işlendiği örnekler de vardır (Şek. 4-a).



Şek. 4— Eski Ulu Cami, mihrabın batısındaki ilk sahnin konsol ve konsol üstündeki tahtanın süslemeleri.

- Konsol ön yüzü süsleme örneği.
- Konsol aralarındaki ahşap levhaların süsleme örneği.
- Konsolların taşıdığı tahtanın alt yüzündeki (batı yönü) süsleme örneği.
- Konsolların taşıdığı tahtanın alt yüzündeki (doğu yönü) süsleme örneği.

AKSARAY'DA (NİĞDE) AHŞAP SÜTUNLU İKİ KÖY CAMİİ

Mihrabın sol yanındaki konsollar bir kırmızı bir maviye boyanmıştır. Kırmızılar kahverengi, maviler de «çivit mavisi» tonunda bir görünüme sahiptir. Konsolların üzerine de sadece kenarları çizilmiş, birbirine benzemeyen bitkisel desenler işlenmiştir.

Camide, mihrabın batısında kalan konsolların yan yüzlerinin de süslendiği görülmektedir. Fakat, desenleri günümüze kadar ulaşmamıştır. Bazı örneklerin boya izlerinden mavi, kırmızı, sarı renklerle boyandığı anlaşılmaktadır. Mihrabın doğusunda kalan konsolların yan yüzündeki desenler çok basit süslemelerdir. Hattâ, içlerinde desensiz bırakılanlar da vardır.

Yapıda konsol aralarını kapatan ahşap levhalar da kalem işi ile süslenmiştir: Mihrabın batısındaki örneklerde, iki yönden dilimli rumilerle kuşatılan bitkisel bir motif görülür. Levhaların zeminini bir mavi bir kırmızı boyalıdır. Motifler zeminin tersi bir renk düzenine sahiptir. Bazen zemin ve desenin aynı renkle tekrar edildiği motifler de görülmektedir (Şek. 4-b). Kare kesitli sütunların bitiminden sonraki konsol aralarının ise, kırmızı boyalı zemin üzerine beyaz renkle çizilmiş basit süslemelerle bezendiği dikkati çekmektedir.

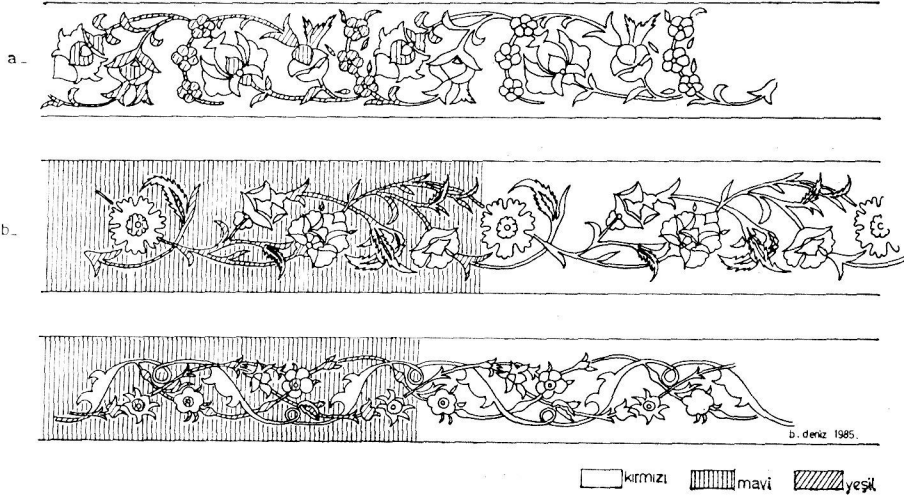
Mihrabın sol yanında kalan konsol aralarının kırmızı boyalı zemin üzerine beyaz renkle çizilmiş, süslemeci üsluplu, basit bitkisel desenler resmedilmiştir. Örnekler genellikle lale şeklindedir.

Konsolların taşıdığı tahtaların alt yüzleri de kalem işi bezelidir: Günümüze pekçoğu bozularak gelebilen örnekler mihrabın batı ve doğu yönünde farklı özellikler gösterirler. Mihrabın batısındaki tahtaların süslemeleri üslup açısından aynı özelliği taşımakla birlikte, güney duvarından kuzeye doğru uzanan tahtaların sağındaki örneklerde (batı yönündekiler), ortadaki bir dairenin etrafında gelişen damlacıkların radyal dizilişi ile, dilimli rumilerin meydan getirdiği dört kollu palmetlerin alternatif dizilişi görülür (Şek. 4-c). Soldaki tahtaların alt yüzünde ise, yine küçük bir dairenin etrafında gelişen ongen şekilli desenin çevresine doğru genişlemesiyle ortaya çıkan geometrik bir bezme ile, sağdaki tahtaların üzerinde bulunan dört kollu palmetlerin şaşırtmalı dizilişi yer alır. Her iki süslemeye de zemin kırmızı boyalıdır. Desenlerin bulunduğu alan bir mavi bir kırmızı renklidir. Ongen şekilli motifin ortasındaki küçük daire kırmızı, etrafındaki örnekler bir mavi bir kırmızıdır. Küçük dairenin etrafındaki küçük yıldızlar sarı, dış çerçevedekiler mavi renklidir. Palmetlerin iç dolgusu bir kırmızı bir mavi, palmetleri oluşturan rumiler ve palmetlerin içindeki çiçekler uçuk yeşil renklidir. Sağ yandaki geometrik desenlerde ise, zemin mavi, ortadaki

daire kırmızı, yan yana dizilen damlacıklar bir mavi bir kırmızı, dıştaki damlacıklar ise bir yeşil bir kırmızı boyalıdır (Şek. 4-d).

Mihrabın doğusundaki sahnın tahtalarının alt yüzleri ise, kenarları siyah ve beyazla boyanmış lâle motifleriyle süslüdür. Ancak, desenler çizgici bir üslûba sahiptir.

Konsolların taşıdığı tahtaların üzerindeki ahşap pervazlar da kalem işi bezelidir. Bunlarda da mihrabın batı ve doğu yanındaki süslemelerde farklılıklar görülür: Mihrabın batısındaki ilk sahnın iki tarafında bulunan süslemeler mihrap duvarını da dolandıktan sonra kuzeye doğru ilerleyerek, kare kesitli sütunların bitiminde sona erer. Burada yerini sonradan yapılmış basit süslemelere bırakır. Sözkonusu pervazın deseninde helezon şekilli dallar üzerine yerleştirilmiş hatai çiçekler ve yapraklarla, bahar çiçeklerinin karışımı bir desen görülür. Zemin kırmızı, dal ve yapraklar kufi yeşil, çiçeklerin bir bölümü yeşil bir kısmı kırmızı renklidir (Şek. 5-a).



Şek. 5— Eski Ulu Cami, ahşap pervaz süslemeleri

- Mihrabın batı yönündeki ilk sahnın konsollarının üzerindeki ahşap pervaz süslemesi.
- Orta sahnın iki yanındaki ve batı duvarındaki ahşap pervaz süsleme örneği
- Mihrabın batısındaki iki sahnın pervaz süsleme örneği (mevcut değil)

Mihrabın doğu yanında kalan aynı bölümün süslemeleri beyaz renkle çizilmiş çok basit bir karaktere sahiptir. Bazı bölümlerde ise hiç süsleme yoktur.

Yapıda orta sahnın iki tarafındaki sahnınların güney ve kuzey duvarlarında da kiriş, konsol ve tahta vardır. Bunların her birisi kalem işi ile süslüdür: Mihrabın doğusunda ve batısındaki sahnınların güney duvarındaki bezemeler, aynı sahnınlardaki kalem işi süslemelere benzemektedir. Adıgeçen sahnınların kuzey duvarındaki süslemeler ise, doğudaki sahnın kalem işi örnekleriyle aynı özelliği taşımaktadır (Res. 4).

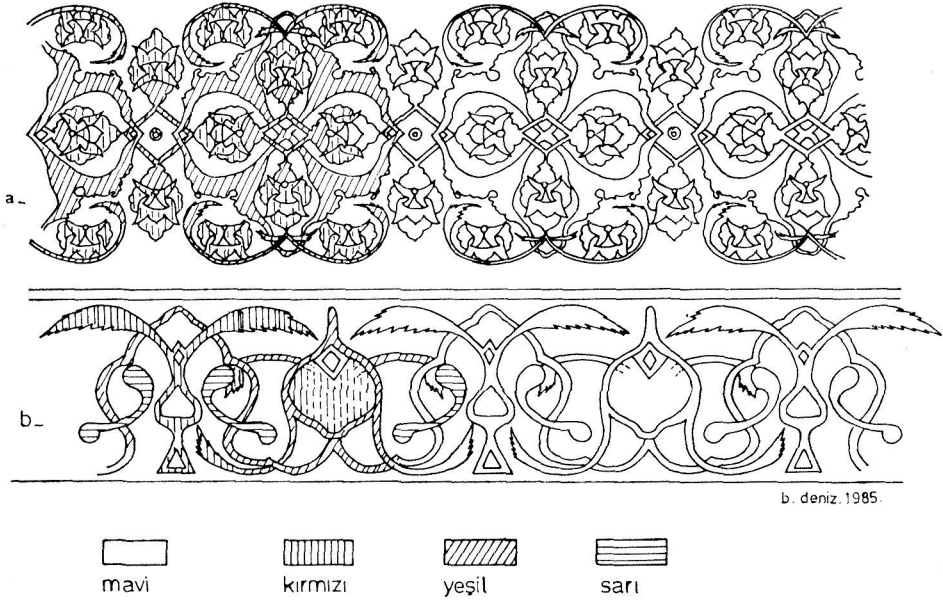
Camide ahşap tavan levhalarının birleştiği yerler, kirişlerle levhalar arasındaki boşluklar ve güney duvarının mihrapla batı duvarı arasında kalan bölümü ile, batı duvarının bir kısmı 15 cm. genişliğinde ve 2 cm. kalınlığındaki ahşap pervazlarla kapatılmıştır. Bu pervazlar güney duvarından orta sahnın yarısına kadar uzanmakta, tavanı caminin orta yerinden ikiye bölen süslemesiz pervazla birleştirmektedir. Orta sahnın her iki yönündeki pervaz (S) kıvrımlar yaparak ilerleyen hançer yapraklı dalların arasındaki hataî çiçeklerle süslüdür. Pervazın zemini lacivertleşmiş bir mavi, dal ve yaprakların kenarları ile yaprakların ortası yeşil, çiçek ve yapraklar kırmızı renklidir (Şek. 5-b).

Mihrabın batısındaki ilk sahnın iki yandaki pervazda, 1974, 1976 ve 1981 yılındaki araştırmalarımızda, bugün güney duvarında izleri görülen pervaz süslemelerine benzeyen, bitkisel desenler vardı; pervazların üzerinde (S) şekilli kavisler çizerek uzanan rumilerin arasında şaşırtmalı dizilen hataî çiçekler mevcuttu. Bu süsleme batı duvarındaki kadınlar mahfilini aydınlatan ilk pencereye kadar uzanmakta, daha sonra yerini düz bir silmeye bırakmaktaydı. Pervazın zemini mavi, rumiler, dallar ve yapraklar kufi yeşil, hataî çiçekler kırmızı, çiçeklerin ortası mavi renkliydi (Şek. 5-c). 1984 Yılındaki onarımında, güney duvarındaki hariç, bu desenin bulunduğu pervazların süslemesi düz bir kahverengi ile kapatılmıştır (Res. 4).

Harimin batısındaki ilk sahnında ise, güney duvarından başlayıp, batı duvarı boyunca devam eden bir pervaz mevcuttur: Güney duvarında, batıdaki ilk sütun dizisinin başlangıcında ortaya çıkan, orta sahnın pervaz süslemelerine benzeyen motifler, caminin güneybatı köşesinden dönüş yaparak, batı duvarına geçmekte, bu duvardaki mahfili aydınlatan küçük pencereye kadar uzanmaktadır. Burada yerini yağlıboyalı yeni bir süslemeye bırakmaktadır (Şek. 5-b).

Tavanda kiriş ya da duvar aralarında kalan boşlukları kapatan pervazlar mihrabın doğusunda kalan alanlarda da vardır. Fakat, buradaki pervazlar düz kahverengi boyalı ve süslemesizdir.

Caminin güney, batı ve kuzey duvarlarında ahşap saçaklar mevcuttur: Mihrabın batısındaki ilk sahnin duvar saçaklarında, kenarları testere dişi gibi görünen dilimli rumilerin meydana getirdiği dört kollu palmetlerle, bunların arasında kalan boşluklarla, palmetlerin içinj dolduran, birbirlerine dallarla bağlanan hatai çiçeklerin meydana getirdiği bir süsleme görülür. Zemin lacivert, palmetler yeşil, hatailerin ortası mavi, yaprakları kırmızı, hataileri bağlayan dal ve yapraklar kufi yeşil renklidir (Şek. 6-a).



b. deniz. 1985.

Şek. 6— Eski Ulu Cami, ahşap saçak süslemeleri.

- a) Mihrabın batısındaki birinci ve ikinci sahnin güney duvarındaki süsleme.
- b) Batı duvarındaki süsleme.

Mihrabın batısındaki ilk sahnin güney duvarındaki saçakta, palmete benzer bir motifle, top çiçek görünümüne bitkisel bezemelerin karışımı bir süsleme (S) şekilli kıvrımlar üzerinde güney-batı köşesine kadar uzanır. Burada, özelliğini kaybetmeden, batı duvarına döner ve kadınlar mahfilini aydınlatan ilk pencereye kadar uzanır. Daha sonra yerini yağlıboyalı bir bezemeye bırakır. Sözü edilen bu süsleme çok bozulduğundan renkleri belli değildir. İzlenimden zeminin mavi, desenlerin kırmızı, sarı ve yeşil boyandığı anlaşılmaktadır (Şek. 6-b).

AKSARAY'DA (NİĞDE) AHŞAP SÜTUNLU İKİ KÖY CAMİİ

Yapıda, mihrabın doğusunda kalan güney ve kuzey duvarında da saçak vardır. Fakat, bunlar düz ve süslemesizdir.

Caminin tavanı, kasetlemeli çitalar arasına gizlenmiş panolarla süslenmiştir. Bu panolardan herbiri farklı desenlerle bezelidir: Doğu yönündeki duvara yakın ilk sahında, mihrap yönüne göre, birinci pano kare, ikincisi daire, üçüncüsü kare, dördüncüsü yine kare şekillidir. Her panonun içerisi yeşil, mavi ve kırmızı renklerle geometrik bölmelere ayrılmış, içleri aynı renklerle doldurulmuştur.

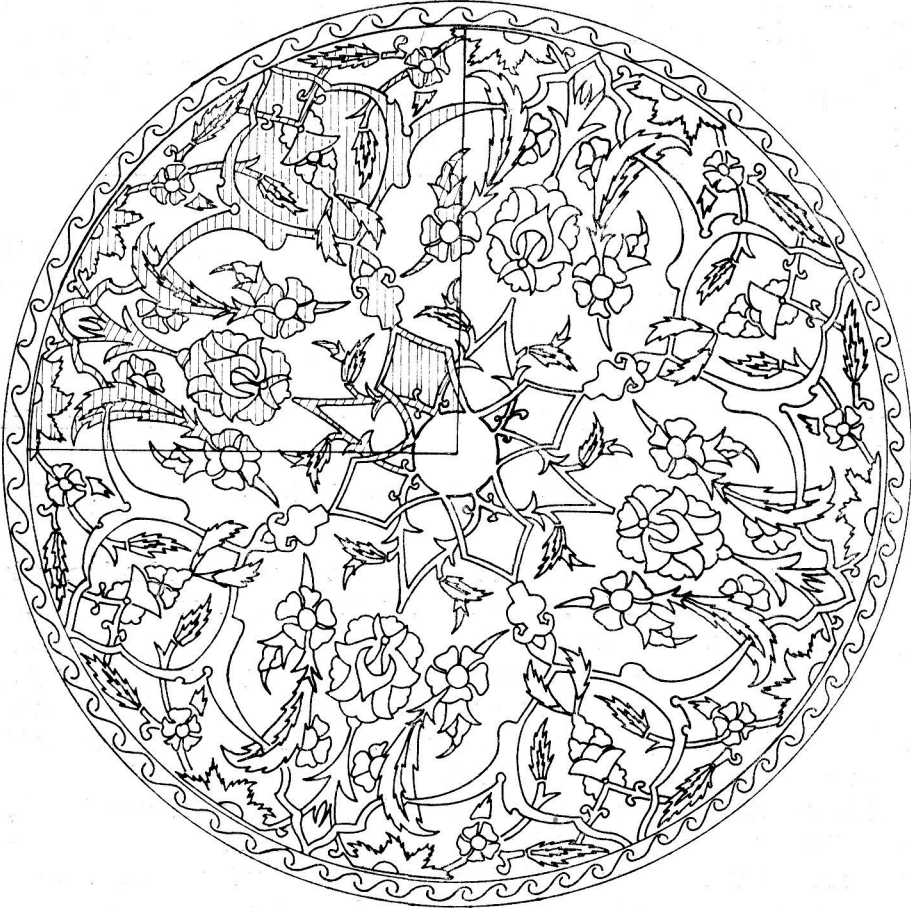
Aynı yöndeki ikinci sahında, yine mihrap yönüne göre kare, yedigen ve kare şekilli üç pano bulunmaktadır: İlk pano dıştan, yeşil boya ile çerçevelenmiş, içi baklava şekilli çitalarda kafeslenmiştir. Baklava dilimlerinin ortası yeşil, lacivert, kahverengi boyalarla altıgene bölünmüş, bunların da içi üçgen şekilli, kahverengi tonlarla, iki yan tarafı yeşil renklerle doldurulmuştur. Boşta kalan altı baklava şekil yeşile boyanmıştır.

Yedigen şekilli pano iç içe üç bölümden meydana gelmektedir: Birinci kısımda daire şekilli, düz yeşil boyalı bir kuşak bulunmaktadır. Bunun devamında, üzerinde küçük çiçeklerin yer aldığı kahverengi ikinci bir daire, bunun da ortasında açık yeşil, koyu yeşil ve kahverenginin tonlarından meydana getirilen yıldız geçme motifi bulunmaktadır. Merkezde de ahşaptan yapılmış, kabartma küçük bir yıldız görülmektedir. Kare şekilli panonun içerisi ise, çitalarla dama tahtası gibi, bölümlere ayrılmış, içi lacivert, yeşil renkli boyalarla bezenmiştir.

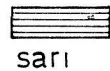
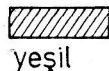
Mihrabın bulunduğu orta sahanın tavanında, mihrabın yakınında, dikdörtgen şekilli bir pano mevcuttur(7). Dar bir bordürle kuşatılan bu pano kalem işi ile süslüdür: Panoyu kuşatan çerçevenin içi hatai çiçekler ve bunları birbirinden ayıran hançer yapraklarla süslenmiştir. Çerçevenin zemini kırmızı, çiçeklerin ortası mavi, yaprakları yeşil, hançer yapraklarla bunları birbirine bağlayan dalar yeşil renklidir. Panonun ortasında iç içe iki daire yer almaktadır. İki dairenin arasında altı dilimli bir motif görülür. İçerisini «ihlâs Süresi» nin dolandığı bu kuşağın zemini kırmızı, yazılar sarı, dilimler arasında kalan boşluklar mavi renklidir. Bu yazı kuşağının merkezinde de, dört kollu bir yıldızdan gelişen, içeri-

(7) Köyün ileri gelen yaşlıları «panonun ceylan derisinden yapıldığını, onarım sırasında bunu gördüklerini» iddia etmektedirler. Yaklaşamadığımız için iyi göremediğimiz bu süslemenin ceylan derisi üzerine yapılması mümkündür. Anadolu-Türk Sanatında deri üzerine yapılmış kalem işi bezemeler mevcuttur. (Bu konuda bk. C. Nemlioğlu., «Kalem İşî Teknikleri» *Antika*, s. 17, 1986, s. 6-10 (ing. 11-12).

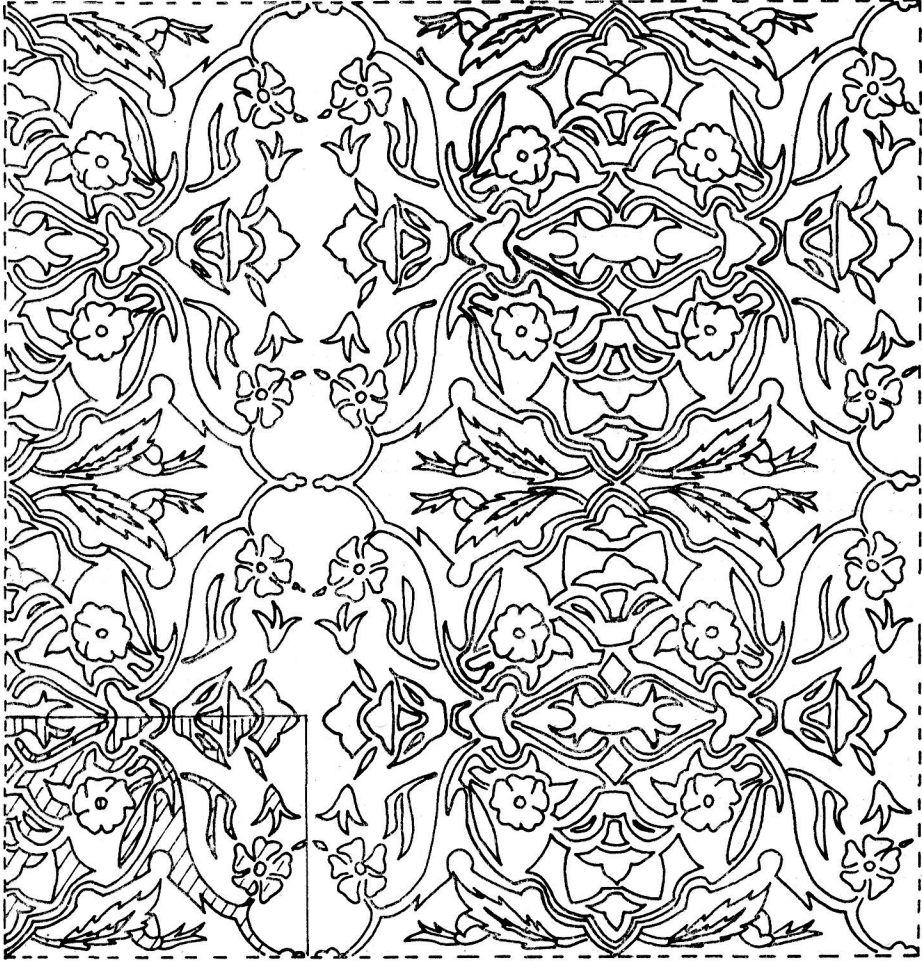
si hatai çiçekler ve hançer yapraklarla doldurulmuş, dilimli rumilerin meydana getirdiği palmetlerden oluşan bir süsleme yer alır. Aynı çiçeklerin benzerleri, dairenin dışında, daire ile pano köşeleri arasındaki alanlarda da görülür. Ancak, buradaki hatai çiçekler, palmet içlerini doldurmak yerine, ortadaki büyük çiçeklerin etrafını dolanan çiçeklerin meydana getirdiği helezon şekilli bir düzenleme gösterirler. Panonun zemini lacivert, dallarla hançer yaprakların içi yeşil, yaprakların boşa kalan kısımları ve çiçekler kırmızı renklidir (Şek. 7).



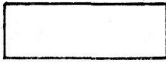
b. deniz - 1985



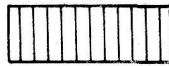
Şek. 7— Eski Ulu Cami, Orta sahnın tavanındaki kalem işi bezemeli şüs panosu göbeği.



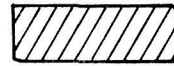
b. deniz 1985



kırmızı



mavi



yeşil

Şek. 8— Eski Ulu Cami, batı yönündeki ilk sahnın kalem işi bezemeli süs panosu örneği.

AKSARAY'DA (NİĞDE) AHŞAP SÜTUNLU İKİ KÖY CAMİİ

Mihrabın sağındaki ilk sahnin tavanında, ikisi pencerenin yakınında, diğeri kuzey duvarının önünde, ard arda dizilmiş, kare şeklinde üç pano mevcuttur. Günümüzde, pencere önündeki ilk iki pano süslemesiz ve kahverengi boyalıdır (Res. 4). Üçüncü panoda ise, kırmızı, yeşil ve mavi renklerin karışımından meydana gelen, küçük karelerin oluşturduğu bir bezeme görülür.

Batı duvarı bitişiğindeki sahnin tavanında, güney duvarı yakınında bir tane süs panosu vardır. Bir bordürle çerçevelenen panonun bu alandaki süslemeleri, orta sahnindeki süs panosunun dış çerçevesindeki, şaşırtmalı çiçeklerine benzer bir örnek gösterir. Panonun zemini üç eşit parçaya bölünmüş, dilimli rumilerin arası, simetrik yerleştirilmiş çiçek ve yapraklarla doldurulmuştur. Zemin kırmızı, kenarları siyahla çerçevelenen çiçekler kırmızı ve yeşil, dal ve yapraklar yeşil renklidir (Şek. 8).

Caminin mihrabı, 1974, 1976 ve 1981 senelerindeki araştırmalarımız sırasında, taç kapı gibi, ileri doğru taşkıntı yapmaktaydı. Mihrap çıkmasının köşeleri ahşap kaplamalıydı. Mihrap nişinin iki yanında, aynı köydeki evlerin ahşap dolaplarında da görülen, üst üste yerleştirilmiş raflarla süslenmişti. Yarım daire profilli mihrap nişi, iki yana toplanarak bağlanmış, yeşil renkli bir perdeyle bezenmişti. Mihrabın alınlığında ve mihrap çıkıntısı ile sacak arasında yazı mevcuttu. Günümüzde mihrap yine taç kapı gibi taşkıntı yapmaktadır. Fakat, perde ve yazılar yoktur (Res. 4).

Yapının ahşap malzemeli minberinin süpürgeliği bir ters bir düz yerleştirilmiş üçgenlerle, yan aynalık çıtalarla bezenmiştir. Yan aynalıkta ahşaptan yapılmış, yedigen şekilli bir göbeğin ortasına büyük bir gülçe oturtulmuştur. Gergilikler parmaklıktır. Aynalık bir alemle taçlandırılmış, yan aynalık ve köşk arasında kalan kısımlar zikzak şekilli çıtalarla süslenmiştir. Minberin üzeri de mor ve altın yıldızlı renkle boyanmıştır (Res. 4).

EŞMEKAYA ULU CAMİİ :

Cami köy merkezinde, Eşmekaya'dan Eski'l'e giden yolun sağ tarafındaki bataklık arazinin önündedir. Halk arasında, köydeki diğer camilerden ayırmak için «Ulu Cami, Eski Cami» gibi isimlerle

anılmaktadır. Aksaray ilçe müftülüğü kayıtlarında da «Mescid-i Küba» adıyla tanınmaktadır (8) (Res. 5).

Eserin kitabesi yoktur. Bu nedenle de yapım tarihi bilinmemektedir. Köyün ileri gelen yaşlıları, «Köyün ilk kurucusu İbrahim Bey tarafından bina ettirildiğini» atalarından duyduklarını söylemektedirler (9).

- (8) Eşmekaya'nın ne zaman kurulduğu belli değildir. Kaynaklarda, «burada yaşayan halkın, çevredeki diğer köyler gibi, «Esb-Keşan» (Atçeken'ler) grubundan oldukları belirtilmektedir (İ.H. Konyalı, Ay, Es. C. II, s. 1889). Bazı eserlerde de, «Eşmekaya'nın da Eskil gibi, At-Çeken Beyleri'nin oturduğu bir merkez olduğu, kendilerinin tam yerleşik bölgelerden farksız bir şekilde dirlik sahibi buldukları» söylenmektedir (Konu ve At-Çeken'ler hk. bkz. F. Sümer., Ay. Es. s. 175-372. M.Y. Süslü., Ay. Es. s: 43, s. 33-37: s. 44, s. 37-40). (XIX. yy.da yörede yaşayan Türkmenler hk. bkz. W.J. Hamilton., *Researches in Asia Minor, Pontus and Armenia*, I. London, 1842 s. 64-86).

Günümüzde Eşmekaya'lılar kendilerinin «Atçeken»ler soyundan geldiklerini ileri sürmekte ve Eşmekaya'nın bir zamanlar «Beylerin köyü» olduğunu söylemektedirler. Bugün yörede hâlâ söylenen «Eşmekaya Beyleri» isimli bir de türkü bulunmaktadır (aynı köyden Numan Atar, Naci Eşmekaya ve Eşref Bakım'ın 13.8.1985, Necip Eşmekaya (1319-), Ali Güreşçi (1316 -), Hacı Tuzcu, Numan Atar, Mehmet Koyuncu, Tahir oğlu İbrahim Bakım'ın 14.12.1985 günü şifahen verdikleri bilgilere göre).

- (9) Köyün ileri gelen yaşlılarına göre, «köyün bulunduğu alan, köy kurulmadan evvel «Eski-il» in (Eskil) yaylası iken, Kozan (Adana) tarafından gelen İbrahim ve Ömer Bey isimli iki kardeş, yanlarında kendilerine bağlı «At-Çeken'ler» olduğu halde, önce Obruk, oradan da Eşmekaya'ya gelmişler, daha sonra Ömer Bey Karapınar-Aşıran'a gitmiş, İbrahim Bey'de Eşmekaya'yı kurmuştur. Halen yaşayan Necip Eşmekaya'nın (1319 -) babasının dedesi olan İbrahim Bey, yakın zamanlara kadar barut imâl edildiği için, eskiden «kârhane» diye anılan, bugün çöplük olarak kullanılan yerde köyü kurmuş, aynı yerde erkekler ve kadınlar için birer hamam, bataklık arazinin kenarına bir ev (köşk), bir cami, köyün giriş ve çıkış yönlerine de birer değirmen yaptırmıştır». Günümüze hamamlardan birisinin kalıntıları gelebilmiş, ev-ve değirmenler yıkılmıştır. Cami ise, halen kullanılmaktadır (Necip Eşmekaya ve Ali Güreşçi'nin 14.12.1985 günü şifahi ifadelerine göre). Yine, aynı köyden Ali Güreşçi (1316 -) 14.12.1985 günü şifahi ifadesinde, «İbrahim Bey'in caminin ahşap malzemelerini, bugün Eskil'e bağlı «inağzı» diye bilinen ören yerindeki bir camiden getirttiğini» söylemektedir.

Tarihi kaynaklarda, XIX. yy.da Aksaray'ın barut yapım yeri olduğundan söz edilir. Fakat, Eşmekaya'nın ismi geçmez. Bu konuda bkz. W.J. Hamilton., Ay. Es. Ay. S.

Cami köylülerin ifadesine göre 1930 ve 1961 yıllarında iki büyük onarım geçirmiştir (10) : Birinci onarımda kirişlerin üzerindeki yatay ağaçlar (yuvarlama) yenilenmiş, bunun da üzeri hasır ile kapatılarak, içten ve dıştan sıvanmıştır. Aynı tarihte orijinal ahşap mihrabı son cemaat mahalline konulmuştur. Yerine de günümüzdeki ahşap mihrap yaptırılmıştır (11). Yine bu tamirde kadınlar mahfili (tahtabaşı) ve mezarlıktan (maşatlık) getirilen düzgün mezar (kabir) taşları ile son cemaat mahalline çıkışı sağlayan merdivenler inşa edilmiştir.

1961 Senesindeki ikinci onarımda, «köylülerin de yardımlarıyla, Ahmet Şentürk tarafından, yapının düz toprak damı kiremit kaplı kırma çatı ile örtülmüş, aynı köyden Hacı Ömer Ayaz'ın oğulları tarafından da ahşap taban tahtaları değiştirilmiştir».

Cami, yerden 70-80 cm. yükseklikte, taş temel üzerine kerpiç malzemeyle inşa edilmiştir. Dıştan dışa, yaklaşık, güney duvarı 12 m. 85, kuzey duvarı 11 m. 80, batı duvarı 14 m. 72, doğu duvarı 13 m. 75 ölçülerindedir. Dışarıdan ve içeriden duvarları harçla sıvanan yapının doğu yüzünde, güney ve kuzey duvarlarının uzantısı arasına alınmış, yaklaşık 50-60 cm. yükseklikteki bir zemin üzerine, üç basamaklı bir merdivenle çıkılan bir son cemaat mahalli mevcuttur. Bu bölümün üzeri de, cami gibi, ahşap kirişli bir tavanla örtülüdür. Daha üstte de kiremit kaplı kırma çatı yer alır (Res. 5).

Yapının cephesinde, güney duvarında, mihrabın iki yanına yerleştirilmiş halde ve batı duvarında ikişer tane büyük penceresi vardır. Kuzey duvarındaki kadınlar mahfilini aydınlatan üç pencere ile, doğuda birisi kapı ile pencere arasına, diğeri iki pencere arasına yerleştirilmiş iki, güney duvarında büyük pencerelerden sağ yandakinin soluna, sol yandakinin de sağına açılmış iki adet, batı duvarı üzerinde de alttaki iki pencere ile, caminin kuzeybatı köşesine yakın bölümün üst yanına yerleştirilmiş halde iki küçük pencere daha mevcuttur. Böylece yapı temel seviyesindeki altı büyük ve duvarın üst bölümüne yerleştirilmiş dokuz küçük pencere ile aydınlatılmaktadır. Son cemaat yerinin kuzeydoğu köşesindeki bir kapıyla da harime girilmektedir (Res. 5).

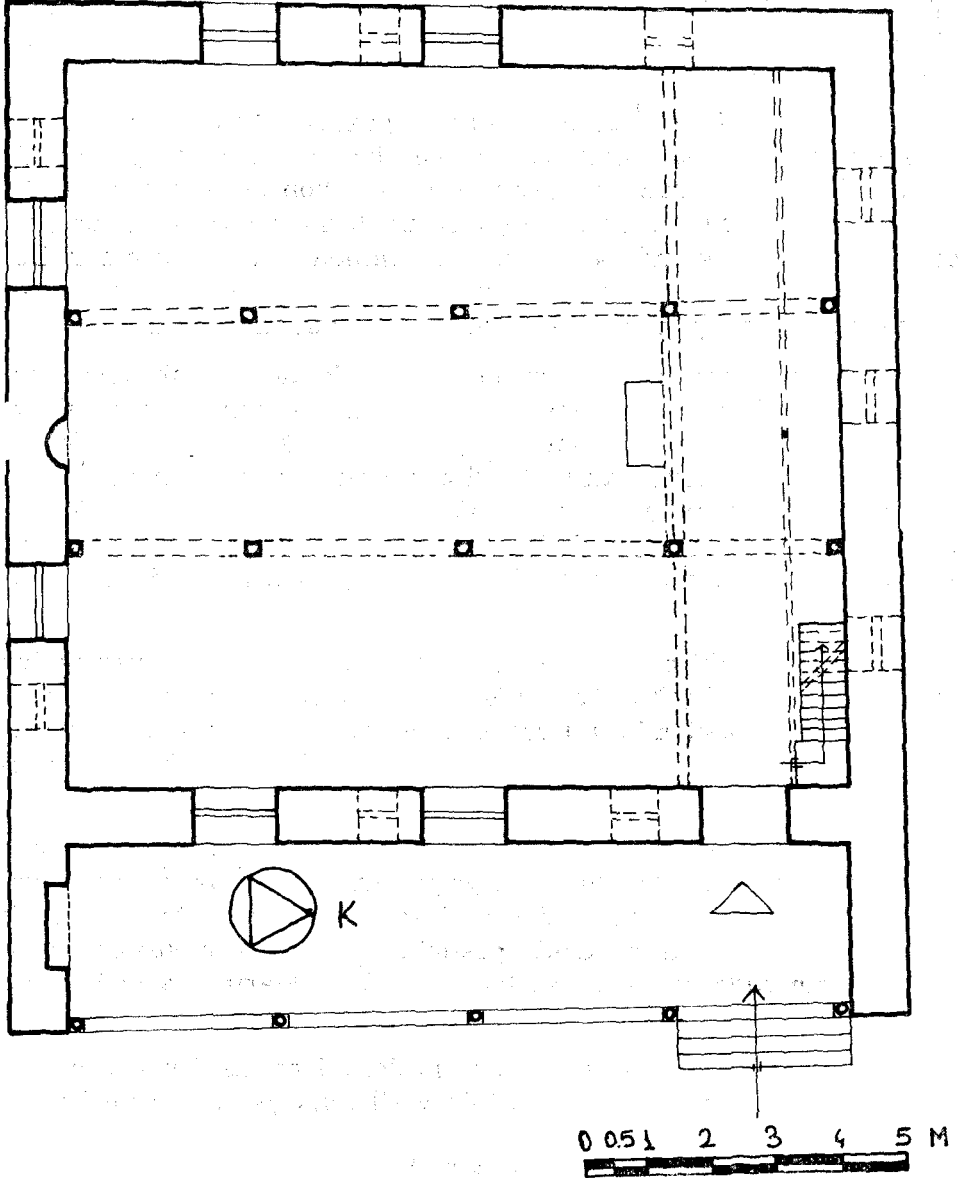
(10) Eşmekaya Kasabası'ndan Ali Güreşçi (1316-) ve Necip Eşmekaya'nın (1319-) 14.12.1985 günü verdikleri şifahi bilgilere göre.

(11) Aynı köyden Ali Güreşçi, «bugünkü mihrabın, 1930 yılındaki onarım sırasında, Konya'da yaptırılarak buraya konulduğunu» söylerken, yine aynı köyden Mehmet Akkaş (60) 14-12.1985 günü şifahi ifadesinde, «mihrap ve minberin 100 sene kadar önce babası Mehmet usta tarafından yapıldığını» iddia etmektedir.

AKSARAY'DA (NİĞDE) AĖSAP' SÜTUNLU İKİ KÖY CAMİİ

Eserin minaresi yoktur. Yapıldığı dönemde minaresinin bulunup bulunmadığı da bilinmemektedir.

Cami kareye yakın dikdörtgen bir kuruluşa sahiptir: Harim mihraba dik uzanan ahşap sütunlarla üç sahna bölünmüştür (Şek. 9). Sütunları, tavanı, tabanı ve kuzey yönündeki kadınlar mahfili ahşap malzemelidir (Res. 6).



Şek. 9— Esmekaya Ulu Camii plânı. Röleve ve çizim : Bekir Deniz-1985.

Caminin hariminde, halkın «direk» ya da «özkiriş» diye tabir ettiği, ikisi kuzey, ikisi de güney yönündeki duvara gömülü dört sütunla birlikte, on tane yuvarlak gövdeli ahşap sütun mevcuttur. Köylülerin ifadesiyle, «meşe ağacından» yapılan sütunlar yine yuvarlak taş kaideler üzerine oturmaktadır. Sütunların başlığı yoktur. Bunun yerine, halk arasında «suruç» diye anılan, profil kesiti görümlü yastıklar yer alır. Yaklaşık 180 cm. uzunluğundaki yekpare ağaçtan yapılan yastıklar caminin güneyinde, beden duvarını da aşarak dışarıya taşar. Yastıkların üstünde de 26×26 cm. kalınlığında, kare kesitli büyük kirişler yerleştirilmiştir (Res. 6).

Harimde, kirişler üzerine oturan, yaklaşık 56 cm. uzunluğundaki konsollar sadece orta sahnın içe bakan yüzlerine yerleştirilmiştir. Yan sahnılarda ve duvar üzerinde konsol yoktur (Res. 6). Daha sonra yapının tavanını taşıyan kirişlerin (yuvarlama) üzerine oturduğu, 20 cm. eninde ve 3 cm. kalınlığında tahtalar yer alır. Bunun da üstünde, halk arasında «yuvarlama» veya «uç» diye bilinen kavak ağacından yapılmış kirişler ve hasır sergi görülür (Res. 6).

Eserin kuzey yönündeki iki katlı ahşap kadınlar mahfiline kapının sağ yanındaki ahşap merdivenlerle çıkılır. Alttan çok ince ahşap direkler ve bunları bağlayan ahşap atkılarla, kuzey yönündeki iki sütun arasına gerilen hatılın taşıdığı mahfil, orta sahında balkon şeklinde çıkma yapmaktadır. «Yakın zamanlara kadar bu küçük balkonun ince ahşap direklerle taşındığı ve müezzin mahfili olarak kullanıldığı, daha sonra bugünkü şekline çevrildiği» ifade edilmektedir (Şek. 9).

Orta sahindaki ahşap kaplamalı bugünkü mihrap yuvarlak bir niş halindedir. Ahşabın boyasından yeni yapıldığı anlaşılmaktadır (12) : Caminin asıl mihrabı son cemaat yerinde, güney duvarındadır (Res. 7). Harimin güneydoğu köşesindeki ahşap minberi de, mihrap gibi geç dönem eseridir (13) (Res. 6).

Yapı, giriş kapısı üzerindeki ahşap dilimli pervazı hariç, süslemesizdir. İçeride ahşap sütunlar, yastıklar, mihrap ve minber harime hareketlilik kazandırmaktadır: Sütunlar günümüzde yeşil yağlı boyalıdır. Bunların üzerindeki yastıkların alt ve yan yüzleri profil kesiti görünümünde oyularak süslenmiştir. Yastıkların taşıdığı kirişler ve konsollar da, yastık gibi süslenmeden verilmiştir (Res. 6).

Bugünkü mihrap yuvarlak bir niş ile, iki yandaki üst üste dizilen raflarla şekillendirilmiş, üzeri de yeşil renk yağlıboya ile boyan-

(12) Caminin mihrabı hk. bkz. dipnot 9 ve 11.

(13) Minber hk. bkz. dipnot 11.

miştir (Res. 6). Bugün son cemaat yerinde bulunan orijinal mihrabı ise, yerden yukarıya doğru daralarak yükselmektedir. İki yandan, üzeri zikzak şekillerle süslü, bordürle kuşatılmıştır. Mihrap nişi, üzerindeki kenar bordürün bezemelerini andıran süslemeli bir kuşakla ikiye ayrılmıştır. Üste, dört tane küçük niş yerleştirilmiştir. Bunlardan iki yandaki ile, ortadaki iki niş birbirine benzerdir. İkinci bölüm yine zikzak şekillerle süslü iki dikey kuşakla üçe ayrılmıştır. Ortada kaş kemerli asimetrik bir mihrap nişi verilmiştir. Bunun iki yanına da üst üste üç raf dizilmiştir. Bunlardan her biri farklı kemerlerle süslenmiştir (Res. 7).

Caminin güneybatı köşesindeki minberi de, mihrap gibi, kırmızı ve yeşil boyalıdır. Aynalık ve gergiliği ahşap çıtalarla dikdörtgen ve kare panolara ayrılmıştır. Gerginliğin panoları ajur tekniğiyle bezenmiştir (Res. 6).

DEĞERLENDİRME :

Yapıların yöre mimarisi içindeki yeri :

Tanıtığımız camiler birbirlerine 17 km. uzaklıktaki iki komşu köydedir. Konya ovası'nda bulunan bölge kurak bir arazi yapısına sahiptir. Taş ve ağaç yok deniecek kadar azdır. Bu nedenle de yörenin inşa malzemesi kerpiçtir. Ancak, «40-50 yıl öncesine kadar Eşmekaya çevresinin kavak ağaçlarıyla ünlü olduğu ve bu ağaçların türkülere konu teşkil ettiği» yaşlılarca rivayet edilmektedir (14).

Kesme taşla bina edilen Eski Ulu Cami, bugünkü haliyle, büyük bir yapıdır. Köy caminden çok şehirlerdeki Ulu Camileri hatırlatmaktadır. Buna karşılık, moloz taşlı temel üzerine kerpiçle inşa edilen Eşmekaya Ulu Cami, aynı köydeki tek katlı, önü sundurmalı kerpiç evleri andırmaktadır. (Res. 1-5).

Sözkonusu iki camide de ahşap malzeme kullanılması yöredeki cami mimarisini etkilemiş gibidir: Yapılcan Köyü Eski camii'nin ahşap tavanı yine ahşap sütunlarca taşınmaktaydı. Bir zamanlar Eski'e bağlı bir yayla iken, bugün köy haline gelen Böget Köyü'ndeki, XVII-XVIII.yy. da inşa edildiğini sandığımız, kesme taşla bina edilen, sonradan birçok değişikliğe uğrayan, 1948'de de üstü ahşapla örtülen kitabesiz camide de tavan, mihraba dik uzanan kirişi destekleyen, iki ahşap sütun tarafından taşınmaktadır.

(14) Yörede söylenen «Eşmekaya Beyleri» isimli türküde, Eşmekaya çevresinin kavak ağaçlarından söz edilmektedir. Aynı köyde günümüzde hâlâ kavak yetiştirilmektedir. Bkz. dipnot 8.

Eskil Ulu Cami'nin kapısı üzerindeki kitabe okunamaz haldedir. Kitabedeki tarihin inşa döneminden kaldığını söylemek güçtür. Diğer yandan, 1984 yılındaki onarımda kuzey duvarından çıkartılan sırsız testiciklerin XVIII-XIX. yy. karakteri yansıttığı görülmektedir (15). Eşmekaya Ulu Camii'nde ise, herhangi bir yazı yoktur. Yaşlıların söylediği gibi, «köyün ilk kurulduğu yıllarda» yapılmış olabilir. Zaten inşa malzemesi de iki-üç asırdan öteye gidebilecek nitelikte değildir.

Eskil Ulu Camii'nde her duvarın uzunluk ve kalınlığı farklı ölçülere sahiptir. Eşmekaya Ulu Camii'nde bu oransızlık daha azdır. Yine, Eskil Ulu Camii'nde pencerelerin ölçüleri de farklıdır. Güney yönündeki pencereler diğerlerine göre yüksek ve geniştir. Üzerlerinde birer pencere daha vardır. Diğer yandan, aynı duvarda, batı köşesinin yakınında, üst üste iki küçük pencere mevcuttur. Aynı duvardaki iki pencereye göre büyük bir oransızlık dikkati çekmektedir. Bu sanki, caminin ilk pencerelerinin sözü edilen pencere gibiyken, öbürlerinin sonradan yapıldığını akla getirmektedir.

Her iki cami de plân şekli bakımından birbirine benzemektedir. Eskil Ulu Camii'nde harim mihraba dik uzanan sütunlarla beş sahna bölünmüştür. Mihrabın iki yanındaki sahnınlar orta sahnından geniş ve yüksektir. Yine, mihrabın batısındaki ikinci sahnın orta ve doğudaki sahnınlara göre daha geniştir. Aslında orta sahnın daha geniş ve yüksek olması beklenirdi (Şek. 1). Eşmekaya Ulu Camii'nde ise, harim mihraba dik uzanan sütunlarla üç sahna ayrılmıştır. Orta sahnın diğerlerine göre yüksek, fakat yan sahnınlar daha geniştir. Yine de, üst örtüyü taşıyan konsollar orta sahnında toplandığından, bu alana bir hareket, teknik açıdan da yükseklik sağlamaktadır (Şek. 9).

Söz konusu camilerin plan şekli, Aksaray çevresindeki diğer köylerde yoktur. Sadece, Aksaray Ulu Camii'nde kullanılmıştır. Ancak bu camide de ayaklarla bunları birbirine bağlayan kemerler ve örtü taşları. Ayrıca, mihrabın önünde de bir kubbe mevcuttur.

Adı geçen iki cami de ahşap sütunludur: Eşmekaya Ulu Camii'nde sütunlar tek sıra halinde dizilirken, Eskil'de ikişerli sıra halinde bir uygulama görülür. Ayrıca, sütunlardan altı tanesi kare kesitlidir. Bu, camide değişik sütunların kullanıldığı izlenimini verirken,

(15) Sayın Prof. Dr. Gönül Öney 23.12.1985 günü verdiği şifahi bilgisinde, «söz konusu testiciklerin XVIII-XIX. yy. da Anadolu'da imâl edilen geleneksel sırsız seramiklerinin özelliğini taşıdığını» söylemiştir. Verdikleri bilgi için kendilerine teşekkür ederim.

bir yandan da camiye faklı dönemlerde ilaveler yapıldığını düşündürmektedir. Sütunları taşıyan krişler ise, Eşmekaya Ulu Camii'nde tek, Eski Ulu Camii'nde çift sıra halindedir.

Eşmekaya Ulu Camii'nde konsollar orta sahında toplanmıştır. Yan sahnelerde konsol yoktur. Eski Ulu Camii'nde ise, konsollar mihrabın iki yanındaki sahnilerdendir. Ayrıca, aynı sahnilerin güney ve kuzey duvarlarında da konsol vardır. Mihrabın batısındaki sahnin duvarındaki konsollarla, batı duvarındaki, kadınlar mahfilini aydınlatan ilk pencereye kadar uzanan konsollar birbirine benzerdir. Diğer örnekler sonradan yapılmış izlenimini vermektedir. Öbür yandan, orta sahnin konsolsuz bırakılması, bunun yerine yan sahnilerde toplanması, caminin döneminde, mihrabın batısında kalan sahnilerin bulunduğu alanda kurulduğunu, konsollu sahnin orta sahnin olabileceğini düşündürmektedir.

Eski Ulu Camii'nin asıl mihrabı ve minberi hakkında bilgi yoktur. Döneminde, Eşmekaya Ulu Caminin, Aksaray çevresindeki camilerde görülmeyen mihrabına benzer bir ahşap mihrabı bulunduğunu ama, bir süre sonra eskidiği için, belki de Eşmekaya Ulu Cami mihrabı gibi, bir yana atıldığını akla getirmektedir. Adı geçen iki cami'nin minberi de geç dönem eseridir. Bugünkü minberlerin, köylülerin söylediği gibi, «1925-30 yıllarında» yapılmaları mümkündür.

Eski Ulu Camii'ni Eşmekaya Ulu Camii'nden ayıran özellik süslemeleridir: Camide, yastıklardan itibaren, örtü elemanları kalem işi bezemelidir. Ancak, süslemeler caminin batı ve doğu yanlarında farklıdır. Orta sahnin batısında kare kesitli sütunların bitimine ya da, tavan kaplamasını ikiye bölen silmeye kadar uzanan bölümün süsleme ve renkleri, mihrabın doğusunda kalan alanın süslemelerine göre daha olgun ve gösterişlidir. Orta sahnin doğusundaki sahnilerin süslemelerinde, batıdaki sahnilerin desenlerinin kopye edilmek istendiği ama, becerilemediği görülmektedir (Res. 4).

İç Anadolu Bölgesi'ndeki benzeri camiler arasındaki yeri:

Sözkonusu iki caminin İç Anadolu Bölgesi'nde, özellikle Konya, Niğde, Ankara, Kayseri çevresinde, plân ve süsleme bakımından çok sayıda benzeri örneği mevcuttur: Konya'daki camiler arasında (16), Anadolu'daki ahşap sütunlu camilerin en erken örneği olarak kabul

(16) Konya yöresi ahşap sütunlu camileri hakkında bir doktora çalışması yapılmıştır. Bkz. Y. Erdemir., **Konya ve Yöresindeki Nakışlı Ahşap Camiler**, Konya, 1985. Y. Erdemir., «Konya Beyşehir Bayındır Köyü Camii». **Vakıflar Dergisi**, C. XIX. Ankara 1985, s. 194.

edilen Sahip-Atâ (Lârende) Camii (1258), (17), Beyşehir Eşrefoğlu Camii (1297-98), Beyşehir Bayındır Köyü Camii (1365), Beyşehir Köşk Köyü Camii (14.yy.), Kireli Kasabası Camii, Çavuş Köyü Camii (XV.yy.), Ermenek Akça Mesçit (1300), Konya Meram Mescidi (1402-1424), Akşehir-Doğanhisar Ulu Camii (1548) (18) sayılabilir.

Eskil ve Eşmekaya Ulu Camileri plân şekli ve kuruluş tekniği bakımından Eşrefoğlu Camii ile benzerlikler taşır: Bu camide de (19) sütunlar mihraba dik uzanır. Fakat, Eşrefoğlu Cami yedi sahnıdır. Mihrap önünde bir kubbesi ile orta sahnında bir açıklığı mevcuttur. Üç Camide de yastıklar profil kesiti şeklinde oyularak süslenmiştir. Ancak, Eşrefoğlu Camii'nde yastıklar mukarnaslı başlıklar üzerine oturmaktadır. Diğer yandan, yastıklar iki parçalıdır. Eşrefoğlu ve Eskil camilerinde girişler ikiz giriş halindedir. Fakat, Eşrefoğlu Camii'nde girişler tek sütun dizileri, Eskil Ulu Camii'nde iki ayrı sütun dizisi tarafından taşınmaktadır. Yine, Eşrefoğlu Camii'nde Eskil'den farklı olarak konsollar orta sahnında toplanmış, tavan levhaları kapatılmıştır (20). Adı geçen caminin kalem işi süslemeleri, günümüzdeki örneklerine göre, girişler üzerinde verilmiştir. Kalıntılardan geometrik geçmeler ve bitkisel desenlerle süslediği görülmektedir (21). Eskil Ulu Camii'nin örnekleri ise bitkisel karakterlidir.

Beyşehir Bayındır Köyü Camii de, Eskil Ulu Camii gibi, mihraba dik uzanan beş sahnılı bir yapıdır (22). Ancak, Bayındır Köyü Camii'nde orta sahnın daha geniş tutulmuştur. Sütunlardan bir bölümü silindirik, bir kısmı da sekizgen şekillidir. Sütunların mukarnaslı başlıkları vardır. Bunların da üzerine, Eskil'deki gibi, profilli yastıklar oturur. Adı geçen caminin gemi teknesi formu tavanı, Eskil'deki gibi, alttan tahtalarla kapatılmıştır. Süslemeler her iki camide de bitkisel karakterlidir. Bayındır Köyü Camii'nde yazı da kullanılmıştır.

(17) Sahip-Ata cami hk. bkz. İ.H. Konyalı., **Abideleri ve Kitabeleri İle Konya Tarihi**, Konya, 1964, s. 506. O. Aslanapa., **Türk Sanatı**, C. II, İst. 1973, s. 77-78. A. Kuran., «Anadolu'da Ahşap Sütunlu Selçuklu Mimarisi», **Malazgirt Armağanı**, Ank. 1972, s. 182.

(18) İ.H. Konyalı., **Nasreddin Hoca'nın Şehri Akşehir, Tarihi Turistik Klavuz**, İst. 1945, s. 602-605.

(19) Geniş bilgi için bkz. A. Kızıltan., **Anadolu Beyliklerinde Cami ve Mescitler**, İst. 1958, s. 36-47. O. Aslanapa., **Türk Sanatı**, C. II, s. 74-77.

(20) Ahşap tavanlar ve konsolların yer alış biçimleri ile görevleri hk. bkz. Y. Önge., «Selçuklularda ve Beyliklerde Ahşap Tavanlar», **Atatürk Konferansları**, V, 1971-72'den ayırması, Ank. 1975, s. 179-195.

(21) Eşrefoğlu Caminin süslemeleri için bkz. Y. Önge., «XIII ve XIV. yy. da Anadolu Mimari Eserlerini Süsleyen Boyalı Nakışlar», **Önasya**, Y. 4, 1969, sayfasız.

(22) Cami hk. bkz. Y. Erdemir, «Konya Beyşehir Bayındır Köyü Camii», s. 193-206.

XV. Yüzyılda yapıldığı söylenen Beyşehir Köşk Köyü Camii (23) plân şekli bakımından sözkonusu iki camiye de benzer. Ancak, Eskil Ulu Camii'nden daha küçüktür. Eşmekaya Ulu Camii gibi üç sahnınlı olan bu yapıda mukarnaslı başlıklar ve profil kesitli yastıklar görülür. Konsol üzerindeki tahtaların alt yüzlerini süsleyen, dilimli rumilerin meydana getirdiği dört kollu palmetler ve geçmeli sekizgenler Eskil Ulu Camii'nde aynı alanda bulunan desenlerle büyük bir benzerlik taşır. Yalnız, Eskil Ulu Camii'nde, geçmeli sekizgenlerin yerinde on kollu yıldız şeması yer alır (Şek. 4-c-d).

Eskil Ulu Camii'nin konsol üzerindeki tahtalarının alt yüzünde bulunan dört kollu palmet motiflerinin benzerleri XV. yy. a tarihlenen Beyşehir Çavuş Köyü Camii'nde de görülür (24). Yalnız burada, Eskil'den farklı olarak, şaşırtmalı dizilen dört kollu palmet ve 12 kollu yıldız motifi yerine, dört kollu palmet ve çarkıfelek motifinin alternatif dizilişi dikkati çeker.

Plân şekli yönünden Eskil ve Eşmekaya Ulu Camilerine benzeyen yapılardan birisi de Konya Meram Mescidi'dir (25). Eser, mihraba dik uzanan kare şekilli dokuz sütunla dört sahna ayrılmıştır. Kirişler, Eskil'deki gibi, çift sıralıdır. Caminin kuzeyinde de, Eşmekaya Ulu Camii'ne benzeyen, bir son cemaat mahalli mevcuttur. Ahşap sütunları ise süslemesizdir.

Eskil ve Eşmekaya Ulu Camileri. Niğde yöresinde, plân şekli bakımından, 1335 yılında yapılan Niğde Sungur Bey, inşa tekniği açısından da Niğde Şah Camii'ne benzer: Günümüze, XVII. yy. da geçirdiği yangın sonrasında, mihraba paralel uzanan 24 ahşap sütunun taşıdığı üst örtü ile gelebilen Sungur Bey Camii'nin yangından önce mihraba dik uzanan üç sahnınlı bir yapı olduğu bilinmektedir (26). Eser bu haliyle ncelediğimiz iki caminin plânını andırmaktadır. 1413 tarihinde kesme taşla yapılan Şah Mescidi ise, iki ahşap sütun üze-

(23) Y. Önge., «Anadolu'da XIII-XIV. Yüzyılın Nakışlı Ahşap Camilerinden Bir Örnek : Beyşehir Köşkü Köyü Mescidi», *Vakıflar Dergisi*, C. IX, s. 291-296.

(24) Sözkonusu süslemenin Köşk Köyü Camii örneği için bkz. Y. Önge., Beyşehir Köşk Köyü Camii, Res. 7. Çavuş Köyü Camii için bkz. Y. Önge., Ahşap Tavaneler, R. 3.

(25) Konya Meram Mescidi ve Ermenek Akça Mescit için bkz. A. Kızıltan., Ay. Es. s. 14-24.

(26) Niğde Sungur Bey Camii ve plânı için bkz. A. Gabriel., (Çev. A.A Tütenk) *Niğde Tarihi*, Ank. 1962, s. 32-38. O. Aslanapa., Ay. Es. C. II, s. 201. H. Akmaydalı., «Niğde Sungur Bey Camii», *Vakıflar Dergisi*, C. XIX, 1985, s. 147-178.

rine, mihraba dik uzanan kirişlerle, üç sahna bölünmüştür (27). Cami, özellikle önünde son cemaat mahalli bulunuşu bakımından, Eşmekaya Ulu Camii'ne benzer. Fakat, Şah Mescidi'nde sütun başlığı vardır. Profil kesitli yastıklar başlıkların üzerine oturur. Devrinde boyalı nakışlarla süslü olduğu bilinen cami bugünkü haliyle sadedir.

Ankara ve çevresinde ahşap sütunlu çok sayıda cami vardır (28): Eunlar arasında Aslanhane Cami (XIII. yy. başı), Ahi Elvan Cami (XIV. yy. sonu), Eyüp Mescidi (XIV-XV. yy.), Geneği Mescidi (XIV-XV. yy.), Hacı İvaz (Helvai) Mescidi (XV. yy.), Kulderviş Mescidi (XIV-XV. yy.), Molla Büyük Mescidi (XIV-XV. yy.), Örtmeli (Hoca Hundi) Mescidi (XIV-XV. yy.), Sabuni Mescidi (Karanlık Mescid) XIV-XV. yy.) ve Ayaş Ulu Cami (XV. yy.) sayılabilir.

Aslanhane Cami Eskil Ulu Camii gibi, mihraba dik uzanan beş sahnalı bir eserdir. Yastıkları profil şeklinde oyularak süslenmiştir. Orta sahnı, diğerlerine göre, daha geniş ve yüksektir. Orta ve iki yan sahnı tek katlı konsollarla taşınmaktadır. Eskil Ulu Camii'nde ise, orta sahnında konsol yoktur ve diğer sahnılardan daha küçüktür.

Ahi Elvan Camii'nin başlangıçta, Eskil Ulu Camii gibi, beş sahnalı düşünüldüğü sanılmaktadır. Günümüzde dört sahnalı olan bu yapıda sütunlar mihraba dik uzanmaktadır. Eskil ve Eşmekaya Ulu Camilerine benzeyen yanı, profil kesiti görünümlü yastıklarıdır.

Ankara'daki, «mescid» adıyla anılan, yukarıda adı geçen camilerden hemen hepsi ahşap hatıl arası kerpiç dolguyla bina edilmiş eserlerdir. Malzeme bakımından Eşmekaya Ulu Camii'ne benzeyen bu yapıların mihraba dik uzanan bir veya iki sütun tarafından taşınan kiriş üzerine ahşap örtülü olduğunu görüyoruz. Geneği Mescidi, Molla Büyük Mescidi ve Örtmeli Mescid'de yastıklar, Eşmekaya ve Eskil Ulu Camilerindeki gibi, profil kesiti görünümlüdür. Sabuni, Örtmeli, Molla Büyük ve Hacı İvaz Mescidlerinde ise, tavanı taşıyan kirişler Eskil'dekine benzer şekilde, çift parçalıdır. Fakat, kirişleri taşıyan sütunlar tek sıra halinde dizilirler. Yine, Geneği, Örtmeli ve Sabuni Mescidlerinde kalem işi süsleme görülür. Özellikle bitkisel desenlerin kullanıldığı benzemelerde kırmızı, mavi, yeşil, sarı renkler dikkati çeker.

(27) Bkz. A. Kızıltan., Ay. Es. s. 32-34.

(28) Ankara'daki ahşap sütunlu camiler hakkında geniş bilgi için bkz. G. Öney., Ankara'da Türk Devri Yapıları, Ank. 1971, s. 25-38.

Ayaş Ulu Camii ise, Eski Camii gibi, beş sahınlı bir yapıdır (29). Sütunların mihraba dik uzandığı bu eserde de, Eski ve Eşmekaya'dakine benzer şekilde, profil kesitli yastıklar bulunur. Ancak, yastıklar mukarnaslı başlıklar tarafından taşınır. Söz konusu cami de, tanıttığımız iki yapıdan farklı olarak, orta sahında ve duvarlarda tek, mihrabın iki yanındaki sahınlarda çift katlı konsollar yer alır.

Anadolu - Türk Mimarisindeki yeri :

Anadolu-Türk Mimarisinde ahşap sütunlu cami yapımı geleneği Orta Asya-Türk Mimarisine dayanır: Kaynaklara göre, ilk ahşap sütunlu camiler X. yy. da ortaya çıkmış, daha sonra Karahanlılar ve Gazneliler devrinde devam etmiştir (30) : X. Yüzyıl sonlarında yapılan Oburdan'daki, X-XI. yy. lara ait Kurut'taki camilerle, XI-XII. yy. da Hivye Cuma Mescidi (31) ve Gazneliler çağındaki Arûs-ül Felek Camii (XI. yy.). Orta Asya'da bilinen ilk ahşap sütunlu camilerdir. Bu inşa geleneği daha sonra Anadolu'ya kadar gelmiştir (32).

Anadolu-Türk Mimarisi'nde XII. yy.ın sonlarında veya, XIII. yy.'ın başlarında ortaya çıktığı söylenen ahşap sütunlu camilerin (33) bilinen ünlü örnekleri Afyon Ulu Cami (1272), Sivrihisar Ulu Camii (1297), İspir Çarşısı Cami (XIII. yy.'ın ilk çeyreği) (34), Kastamonu Kasabaköy Cami (1366), Kemah Köyü Halil Bey Cami (1363), Taşköprü Bey Köyü Cami (1430) ve Küreihadid Köyü İsmail Bey Cami (1451)'dir.

Afyon Ulu Camii'nde harim mihraba dik uzanan ahşap sütunlarla dokuz sahna bölünmüştür: Kalın ahşap sütunlar mukarnaslı başlıklar üzerine oturan profil kesitli yastıkları ve çift sıra halinde dizilen girişleri taşımaktadır (35): Eski Ulu Camii, plân şekli, yastıkları, ikiz girişleri ile bu camiyle bir benzerlik göstermektedir. Ancak,

(29) Ayaş Ulu Cami hk. bkz. K. Otto-Dorn., *Seldschukische Holzsäulenmoschen, Aus Der Welt, Der İslamischen Kunst*, Berlin, 1959, s. 72.

(30) Ahşap sütunlu Orta Asya Camileri ve bu tür camilerin ortaya çıkış nedenleri hk. bkz. O. Aslanapa., *Türk Sanatı C. I*, İst. 1972, s. 37-38, C. 2, s. 72-79. A. Kuran., *Ay. Es.* s. 179-181.

(31) A. Kuran., *Ay. Es.* s. 180-181.

(32) O. Aslanapa., *Ay. Es.* s. 180-181.

(33) A. Kuran., *Ay. Es.* s. 180-181. A. Kuran., *Ay. Es.* S. 183'de, «Erzurum Ulu Caminin de başlangıçta ahşap sütunlu olabileceğini» yazmaktadır.

(34) İ.H. Konyalı, *Abideleri ve Kitabeleri ile Erzurum Tarihi*, İst. 1960, S. 508-509, A. Kuran., *Ay. Es.* S. 185.

(35) Afyon Ulu Cami hk. bkz. O. Aslanapa., *Ay. Es.* C. II, s. 72.

Eskil Ulu Camii beş, Afyon Ulu Camii dokuz sahnınlıdır. Ayrıca sütunlarının üzerinde başlık vardır. Orta sahnında da konsollar görünür. Buna karşılık Eskil Ulu Camii daha süslüdür.

Eskil Ulu Camii'ndeki gibi, sütunların harimi bir orman halinde doldurduğu yapılardan en ünlüsü Sivrihisar Ulu Camii'dir (36). Eser, mihraba paralel uzanan altı sahnınlı bir kuruluşa sahiptir. 67 Sütundan orijinal dört tanesi kabartma tekniği ile süslenmiş, yeşil, siyah renklerle boyanmıştır. Sütunların taşıdığı değişik şekilli yastıkların üzerinde Eskil ve Eşmekaya Ulu Camilerine benzeyen yastıklar mevcuttur. Kirişler ise, yine aynı camilerdeki gibi, yan yana verilmiştir.

Kastamonu Kasabaköy'deki Candaroğlu Mahmut Bey Camii de (37), Eşmekaya Ulu Camindeki gibi, mihraba dik uzanan üç sahnınlı bir kuruluşa sahiptir. Camide orta sahnın diğerlerine göre geniş ve yüksektir. Cami, plânının derinlemesine yönelmesi, yastıklarının profillenmesi, kirişlerin yan yana verilmesi ve kalem işi örneklerle bezenmesi açısından Eskil Ulu Camii'ne benzer. Yine, aynı caminin konsolları üzerindeki tahtaların şaşırtmalı çiçek desenleri Eskil Ulu Camii'nin aynı yerdeki süslemeleri, tavan pervazı ve duvar saçağı üzerindeki desenleriyle bir yakınlık görülür (Şek. 5-6).

Kastamonu-Kemah (Duruçay) Köyü'ndeki Halil Bey Cami tek mekanlı bir yapıdır. Eserde, Eskil Ulu Camii'ndeki gibi, tavan kirişleri alttan ahşap levhalarla kaplanmış, üzerine de küçük çitalarla kafesleme yapıp kalem işi ile süslenmiştir. 1877 Yıllarına tarihlenebileceği söylenen (38) bu bezemelerde, Eskil'deki gibi, şaşırtmalı çiçek motifleri görülmektedir.

Küreihadit Köyü'ndeki İsmail Bey Camii'nde de, Eskil ve Eşmekaya Ulu Camilerdeki gibi, yastıklar profil kesiti şeklinde oyularak süslenmiştir. Ancak, yastıklar başlıklar üzerine oturmaktadır.

Anadolu'da ahşap sütulu ve ahşap tavanlı camilerin yapımı XVII-XVIII ve XIX. yy.'da da moda halinde devam etmiştir. Bu dö-

(36) Bkz. K. Otto-Dorn., «Die Ulu Dschami in Sivrihisar», *Anadolu*, C. IX, Ank. 1967, s. 161-168, plş. XI.

(37) Cami hk. bkz. A. Kızıltan., Ay. Es. s. 55-62. A. Gökoğlu., *Paphlagonia-Pafllagonya-Gayri Menkul Eski Eserleri ve Arkeolojisi*, Kastamonu, 1952, s. 199-200. M. Akok., «Kastamonu Kasaba Köyü'nde Candaroğlu Mahmut Bey Camii», *Belleten*, C. X, s. 37-40, Ank. 1946, s. 293-301. N. Tan., «Candaroğlu Mahmud Bey Camii», *Türkiyemiz*, s. 37, 1982, s. 24-30.

(38) Halil Bey Cami hk. bkz. A. Gökoğlu., Ay. Es. s. 198-199. A. Kızıltan., Ay. Es. s. 52. A. Durukan., «Duruçay (Kemah Köyü) Halil Bey Camii», *Yeni Adam*, s. 935, Nisan 1983, s. 15-18.

nem yapıların Ankara, Yozgat, Soma (Manisa), Aydın, Denizli, Burdur gibi merkezlerde örnekleri mevcuttur (39): Bunlardan, Yozgat'taki 1788 tarihli Cevahir Ali Efendi Camii, 1800-1801'de inşa edilen Başçavuşoğlu Cami düz ahşap tavanlıdır ve tavan, nakışlı büyük bir göbekte süslenmiştir. Soma Hızır Bey Camii'nin (1791) gemi teknesi formlu ahşap tavanı ve kadınlar mahfilî boyalı örneklerle bezelidir. Buna benzeyen diğer bir Camii'de Cincin Köyü (Aydın) Cihanoğlu Camii (1875)'dir.

Batı Anadolu Bölgesi'nde, Eskil ve Eşmekaya Ulu Camilerine, plân ve kuruluş tekniği bakımından en çok benzeyen örnek Acıpayam (Denizli) Yazır Köyü Camii (1802)'dir: Mihraba dik uzanan iki sıra ahşap sütunla üç sahna bölünen camide sütun başlığı yoktur. Sözkonusu camilerdeki gibi, profil kesitli yastık kullanılmıştır. Fakat, yastıkların profilleri adı geçen camilerin yastıklarına göre çok yüzeyseldir.

Burdur-Dengere Köyü Cami, Eşmekaya Ulu Camii gibi üç sahanlıdır. Ahşap sütunlarının üzerinde, adı geçen camilerdeki gibi, profil kesitli yastıklar yer alır. Tavanı da alttan ahşap kaplamalıdır (40).

Süslemelerin Anadolu-Türk Sanatındaki yeri :

Eskil Ulu Camii'nde görülen kalem işi süslemeler (41) genellikle bitkisel karakterlidir. Çok az da geometrik desen vardır: Bu süslemlerde kıvrım dallar, hataî çiçek ve yapraklar, hançer yapraklar, şa-

- (39) Batılılaşma döneminin ahşap camileri ve süslemeleri hk. bkz. R. Arık., **Bazı Örnekleriyle Anadolu'da «Barok» Denen Camiler (Basılmamış Doçentlik Tezi)**, Ank. 1972. R. Arık., **Batılılaşma Dönemi Türk Mimarisi Örneklerinden Anadolu'da Üç Ahşap Cami**, Ank. 1973. R. Arık., **Türk Mimarisinin Gelişimi ve Mimar Sinan**, İst. 1975 için hazırlanan «Mimar Sinan Sonrası (4) Bölüm», s. 249-351. R. Arık., **Anadolu-Türk Tasvir Sanatı**, Ank. 1976. G. Öney., **Ankara'da Türk Devri Yapıları**, Ank. 1971. G. Renda., **Batılılaşma Döneminde Türk Resim Sanatı. 1700- 1850**, Ankara, 1977.
- (40) Burdur Dengere Köyü Cami hakkında bilgi veren sayın Yrd. Doç. Dr. Mehmet Tuncel bu konudaki çalışmasını yayına hazırlamış durumdadır. Kendisine yardımlarından dolayı teşekkür ederim.
- (41) B. Ögel., «Selçuklu Devri Anadolu Ağaç İşçiliği Hakkında Notlar», **Yıllık Araştırmalar Dergisi**, I, 1956, Ank. 1957, s. 199-220. G. Öney., **Anadolu Selçuklu Mimarisinde Süsleme ve El Sanatları**, Ankara, 1978, s. 11-123. G. Öney., «Anadolu Selçuklu ve Beylikler Devri Ahşap Teknikleri», **Sanat Tarihi Yıllığı**, III, 1969-1970, s. 125-149. E. Yücel., «Türk Mimarisinde Ağaç İşleri», **Arkitekt**, No. 329, İst. 1968. E. Yücel., «Osmanlı Ağaç İşçiliği», **Kültür ve Sanat**, s. 5, 1977. s. 58-71. E. Yücel., «Selçuklu Ağaç İşçiliği», **Sanat Dünyamız**, Y. 2, S. 4, 1975, s. 3-10.

şırtmalı dizilmiş top çiçekler, bahar dalları, yaprakları dilimli ve testere dişi şeklinde oyulmuş rumiler, dört kollu rumilerin meydana getirdiği palmetler, kaplan postu motifi, çintemani desenler görülür. Geometrik örnekler, Anadolu-Türk sanatında çok rastlanan (42), elips ve (U) şekiller, ongen geçmeli yıldızlardır.

Eskil Ulu Camii'ndeki kıvrım dallar arasında bir ters bir düz yerleştirilmiş hatai çiçekler ve yaprak motiflerinin benzerleri özellikle Bursa Yeşil Cami (1419-1424) ve Bursa Yeşil Türbe'de (1424-25) taş ve çini üzerinde, Manisa Hacı İvaz Paşa Camii'nin (1487) ahşap minber aynalığı ile Kastamonu Yakup Ağa Camii'nin (1457) ahşap kapı kanatlarında, İstanbul Takyeci İbrahim Çavuş Camii'nin (1591-92) kapı aralığının ahşap tavanında, ahşap mahfilin konsol aralarında, İstanbul Yavuz Sultan Selim (1522) ve Fatih Camii'nin (1771) pencere alınlıklarındaki çinilerde, İstanbul Çinili Köşk'ün (1454) çini süslemelerinde, Şehzade Mehmet Türbesi (1548) çinilerinde ve daha pek çok Osmanlı devri eserinde görmek mümkündür (43).

Eskil Ulu Camii'ndeki yaprakları dilimli rumi desenleriyle Kastamonu Kasabaköy Camii'nin alçı mihrabındaki rumilerle, Ankara Boyacı Mescidi'nin ahşap süslemelerine, Edirne Üç Şerefeli Camii'nin (1443-1477) çini, Edirne Muradiye Camii'nin (1436) duvar ve kubbesindeki kalem işi bezemelerle, İznik Müzesi'ndeki stuko parçaların desenleriyle (XIV. yy., ikinci çey.), İstanbul Rüstem Paşa Camii (1561) ve Piyale Paşa Camii'nin (1573) çini, Kanuni Türbesi'nin kalem işi örnekleriyle büyük bir benzerlik ortaya koymaktadır. Kenarları testere dişi rumilerin benzerlerini de Bursa Yeşil Camii'de bulabiliriz (Şek. 6-a).

Sözkonusu caminin girişlerinin yan yüzlerinde görülen elips şekilli, kenarları dilimli rumiler arasındaki hatai desenlerin benzerleri Bursa Muradiye Medresesi'nde (1425-26), Tire Yeşil İmaret'te (1440), Edirne Üç Şerefeli Camii'nin süslemelerinde de mevcuttur.

- (42) Benzer desenlerin örnekleri için bkz. T. Öz., *Turkish Ceramics*, İst. (tarihsiz). S. Ögel., *Anadolu Selçuklularının Taş Tezyinatı*, Ank. 1966. G. Öney., *Anadolu Selçuklu Mimarisinde Süsleme ve El Sanatları*, Ankara, 1978. Y. Demiriz., *Osmanlı Mimarisinde Süsleme, I, Erken Devir (1300-1453)*, Ankara, 1976. S. Mülayim., *Anadolu Türk Mimarisinde Geometrik Süslemeler, Selçuklu Çağı*, Ankara, 1982. L. Yüksel., *Osmanlı Öncesi Anadolu Türk Sanatında Alçı Süsleme (XII-XIV. yy)*. (A.Ü. Dil ve Tarih-Coğrafya Fakültesi Sanat Tarihi Anabilim Dalı, Basılmamış Yüksek Lisans Tezi) Ankara, 1986.
- (43) Takyeci İbrahim Çavuş Cami ve süslemeleri için bkz. T. Öz., *Ay. Es.* pl. 21, 22, 29, 31. İ.A. Yüksel., «Takyeci İbrahim Çavuş Camii», *Lâle*, s. 1985. s. 3, 1985, s. 6-7. Geniş bilgi için bkz. *Ay. Es.* s. 2-11.

AKSARAY'DA (NİĞDE) AHŞAP SÜTUNLU İKİ KÖY CAMİİ

Adı geçen caminin konsol üstü tahtalarının alt yüzündeki dört kollu dilimli rumilerinin meydana getirdiği süslemelerin benzeri Adana Ulu Camii'nin (1513-1541) mozaik çini panolarında (44), Kastamonu Yakup Ağa Camii'nin ahşap kapı kanatlarında, Beyşehir Köşk Köyü ve Beyşehir Çavuş Köyü Camii'nin aynı alandaki ahşap süslemelerinde de mevcuttur (Şek. 6-a).

Anadolu-Türk süsleme sanatında «kaplan postu» ismiyle anılan bezemeler Klasik Osmanlı Devrinin en çok görülen örneklerinden birisidir. Yaklaşık XVII. yy. sonlarına kadar, el sanatının her dalında, özellikle minyatür, tezhip, halı, kumaş, çini üzerinde kullanılmıştır. İstanbul Rüstem Paşa Camii'nde de çini üzerinde örnekleri mevcuttur.

Eskil Ulu Camii'nde, sözünü ettiğimiz desenler Konya ve Ankara yöresindeki XIV-XV. yy.'a ait ahşap camilerle, Anadolu'da erken döneme tarihlenen, yukarıda sözü edilen camilerdeki gibi kırmızı, lacivert, mavi, yeşil ve sarı renklerle boyanmıştır.

Eskil Ulu Camii'nin süslemelerine karşılık sade tutulan Eşmekaya Ulu Camii'nin orijinal ahşap mihrabı boyanmadan verilmiştir : Anadolu'da bilinen en erken tarihli ahşap mihrap Ürgüp-Damseköy Taşkınpaşa Camii'nin (XIV-XV. yy.) ahşap mihrabıdır (45). Eşmekaya Ulu Camii'ndeki bu mihrap Konya çevresinde, Lâdik, Sarayönü ve Doğanşehir Ulu Cami gibi yapılarda da görülen (XVII-XIX. yy.) ahşap mihrapların bir başka örneğidir. Basit oyma ve çakma tekniğiyle süslenen mihrap, nişin iki yanındaki ve üst tarafındaki küçük raflarıyla şekil bakımından bazı camilerin tabhane odalarındaki alçı duvar kaplamalarına benzemektedir. Özellikle, Dazya Köyü Camii (1375), Amasya Bayezid Paşa Camii (1414), Bursa Yeşil Cami, Bursa Yıldırım Bayezid Camii'nin (1390-1400) alçı duvar kaplamalarını andırmaktadır.

SONUÇ :

Eskil Ulu Cami taş malzemeyle bina edilmiş, ahşap sütunlu, büyük bir yapıdır. Mihraba dik uzanan beş sahınlı bazilikal bir plân tipine sahiptir: Bu plân şekli Anadolu'da ilk kez XIII. yy.da Selçuk-

(44) Adana Ulu Camii'nin çini süslemesi için bkz. Ş. Yetkin., «Türk Çini Sanatından Bazı Önemli Örnekler», *Sanat Tarihi Yıllığı*, 1964-65, İst. 1965, s. 60-100 (İng. 101-106), res. 23.

(45) Anadolu'daki ahşap mihraplar hk. bkz. Ö. Bakırer., *Ontüç ve Ondördüncü Yüzyıllarda Anadolu Mihrapları*, Ank, 1976, s. 35, 218-221. E. Yücel., *Osmanlı Ağaç İşçiliği*, s. 68.

lular döneminde ortaya çıkmış, Konya (46), Ankara, Niğde, Kastamonu çevresindeki benzeri camilerde de (47) kullanılmıştır.

Yapının orijinal yönü ahşap sütunlu ve kalem işi süslemeli olu-şudur: Sözkonusu camide sütun başlığı yoktur. Bunun yerine Ana-dolu'daki bir çok camideki gibi, profil kesiti görünümlü yastıklar kullanılmıştır.

Eskil Ulu Camii'nde girişler çift giriş halindedir. Aynı düzenle-me, yukarıda adı geçen erken dönem camilerle, Ankara'daki XIV-XV.yy.a tarihlenen Geneği, Hacı İvaz, Molla Büyük, Örtmeli ve Sa-buni Mescidi ile, Beyşehir'deki aynı tarihli Köşk Köyü Camii ve XIV.yy.a ait Bayındır Köyü Camii'nin bazı girişlerinde ve geç dönem yapılarından Acıpayam Yazır Köyü Camii'nde de mevcuttur. An-cak, Eskil Ulu Camii'nde, adı geçen camilerden farklı olarak, giriş-lerden herbiri ayrı sütun dizisi üzerine oturur. Sütunlar birbirlerin-den farklı uzaklıklara yerleştirildiklerinden şaşırtmalı bir düzenle-me gösterirler (Şek. 1).

Eskil Ulu Camii'nde orta sahnın iki yanındaki sahnılarda ve ay-nı sahnıların kuzey ve güney duvarlarında konsol mevcutsa da, di-ğer yerlerde konsol yoktur. Anadolu'daki camilerin çoğunda orta sahnın konsolludur. Eğer her sahnında konsol mevcutsa, orta sahnın konsolu birkaç katlıdır.

Sözkonusu camide süslemeleri dağılıp düzenine göre, mihrabın batısında ve doğusunda bulunanlar şeklinde ikiye ayırmak müm-kündür: Mihrabın batısındaki bezemeler, yapının tavanını ikiye bö-len silmeye kadar uzanmaktadır ve burada yerini yeni süsleme-lere bırakmaktadır. Bu alandaki süslemeler klasik şemaya sahiptir. Örnekler bitkisel karakterlidir. Mihrabın doğusunda kalanlar ise da-ha basit ve gösterişsizdir. Sanki batıdaki desenleri taklit etmek isteyen ama, becerilemeyen bir süsleme örneği gösterirler.

Eserin, kitabesine rağmen, inşa tarihi belli değildir: Yapının epeyce değişikliğe uğradığı malzeme ve süslemelerinden anlaşılma-ktadır. Bu nedenle mevcut kitabenin inşa ya da tamir döneminden kal-dığı tartışılabilir; yapıda cephe duvarları farklı uzunluk ve kalınlık-lardadır. Mihrabın batısındaki alanda yer alan kare kesitli sütunlar diğer bölümlerde görülmez (Şek. 1).

(46) O. Aslanapa., Ay. Es. C. II, s. 72, Y. Erdemir., Ay. Es. 197'de, Konya yöre-sindeki ahşap sütunlu camilerin «genellikle mihraba dik 3, 5, 7 gibi tek sa-yılı sahnın düzenine sahip olduklarını» söylemektedir.

(47) A. Durukan., Ay. Es. s. 16'da, «Kastamonu yöresinde 25 ahşap tavanlı cami bulunduğunu, bölgede uzunlamasına yönelik gösteren plân şemasının ah-şap tavanlı camilerde yaygın olarak uygulandığını» söyler.

Camide, orta sahnında yer alması gereken konsollar mihrabın iki yanındaki sahnılarda toplanmıştır. Bize göre, kuzey ve mihrabın doğusundaki sahnın konsolları orijinal değildir. Sadece, batıdaki sahnın güney duvarında ve kare kesitli sütunların bitimine kadar uzanan alandaki konsollar yapının ilk döneminden kalmadır. Aslında, camide orta sahnın değilde, bunun iki yanındaki sahnların konsollanması ilginçtir: İncelediğimiz karşılaştırma örnekleri arasında, orta sahnın boş bırakılıp, yan sahnların konsollarla doldurulduğu örnek yoktur. Kaldı ki, teknik bakımdan da cami tavanının iki yana doğru eğim verebilmesi için orta sahnın yükseltilmesi, yan sahnların seviyesinin düşük tutulması gerekmektedir. Bu nedenle, sözkonusu caminin devrinde üç sahnlı düzenlendiğini ve batı yönündeki bugünkü konsollu sahnın mihrap sahnı olduğunu düşünmekteyiz.

Caminin orijinal süslemeleri yine mihrabın batısındaki, kare sütunların bitimine kadar uzanan alanda toplanmıştır: Bu bölümdeki süslemeler ve renkleri mihrabın doğusundaki sahnların süslemesine göre klasik ölçülerdedir. Ayrıca, mihrabın batısındaki ilk sahnın güney duvarında bulunan giriş ve konsol süslemeleri, aynı sahnındaki süslemelerle benzerlik göstermektedir. Belki de en önemlisi, mihrabın batısında kalan sahnların tavanındaki panoların süslenmesidir. Doğudaki sahnların tavanında da pano vardır fakat, iki bölümün panolarındaki süslemeler arasında kıyaslanmayacak derecede farklılık mevcuttur.

Bize göre cami muhtemelen, ilk yapıldığı dönemde mihrap sahnı da dahil, mihrabın batısındaki kare sütunların bitimine veya, batı duvarındaki kadınlar mahfilini aydınlatan pencereye kadar uzanan alanda kurulmuştu ve büyük bir ihtimalle de üç sahnlıydı: Bugün batıdaki konsolların yer aldığı sahn mihrap sahnıydı. Bir süre sonra, cami herhangi bir nedenle genişletildiğinde, mihrap bugünkü yerine getirildi. Belki de bu sırada bugünkü kitabesi yerleştirildi. Yine, muhtemelen XVIII.yy.daki ikinci bir aşamada kuzey duvarı geriye çekildi ve büyükçe bir yapı haline geldiğinde, ses düzenini sağlamak için, kuzey duvarına küçük testicikler yerleştirildi. Bunların da ötesinde, caminin ilk yapıldığı çağda da, bugünkü ölçülerde olduğu, ancak herhangi bir nedenle, orijinal diye nitelendirdiğimiz bölüm dışındaki alanların yıkıldığı, yeniden bugünkü şekliyle tamir edildiği de düşünülebilir.

Caminin plân, süsleme ve karşılaştırma örneklerine dayanarak, XIV-XV.yy. özellikleri gösterdiğini ancak, bu döneme ait benzer malzemeli ve süslemeli camiler, özellikle Bursa örnekleri görüldükten sonra bina edildiğini kabul ederek, muhtemelen XV-XVI.yy. da mihrap sahnı ve bunun batısındaki alanda, üç sahnlı küçük bir mescit

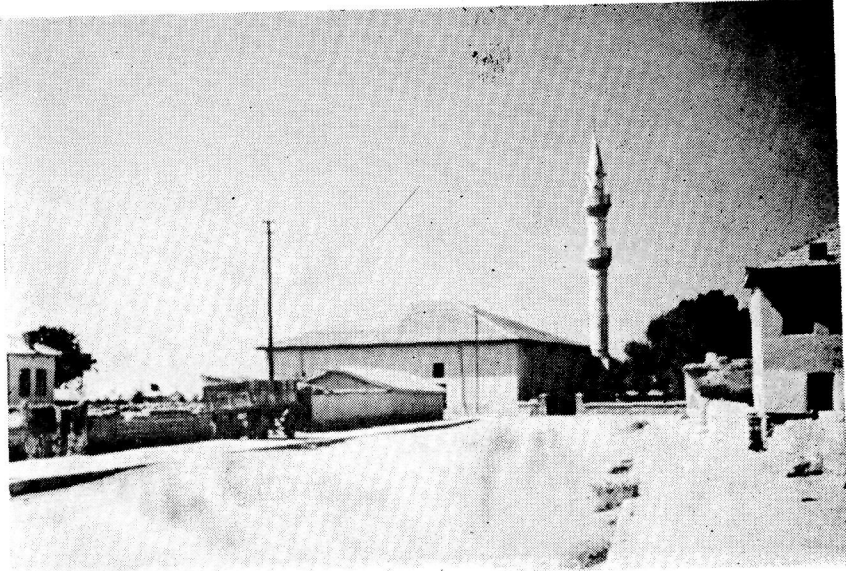
olarak yapıldığını, H 1047 (1634) veya H. 1147 (1734) senelerinde doğu yönünden genişletildiğini, XVIII-XIX. yy.da kuzey yönünde büyütüldüğünü kabul etmekteyiz.

Eşmekaya Ulu Cami Eskil Ulu Camii'ne göre küçük bir yapıdır. Kerpiç malzemeli ve ahşap sütunlu bu cami de, mihraba dik uzanan üç sahnı bazilikal bir plân şemasına sahiptir. Bu plân şekli Selçuklular devrinde XIII. yy. da ortaya çıkmış, aynı dönemde ahşap sütunlu camilerde de denenmiştir. Aynı plân XIV-XV.yy.'larda ve bunu takip eden senelerde Konya, Ankara, Niğde ve Kastamonu çevresindeki benzer malzemeli cami ve mescitlerde de kullanılmıştır

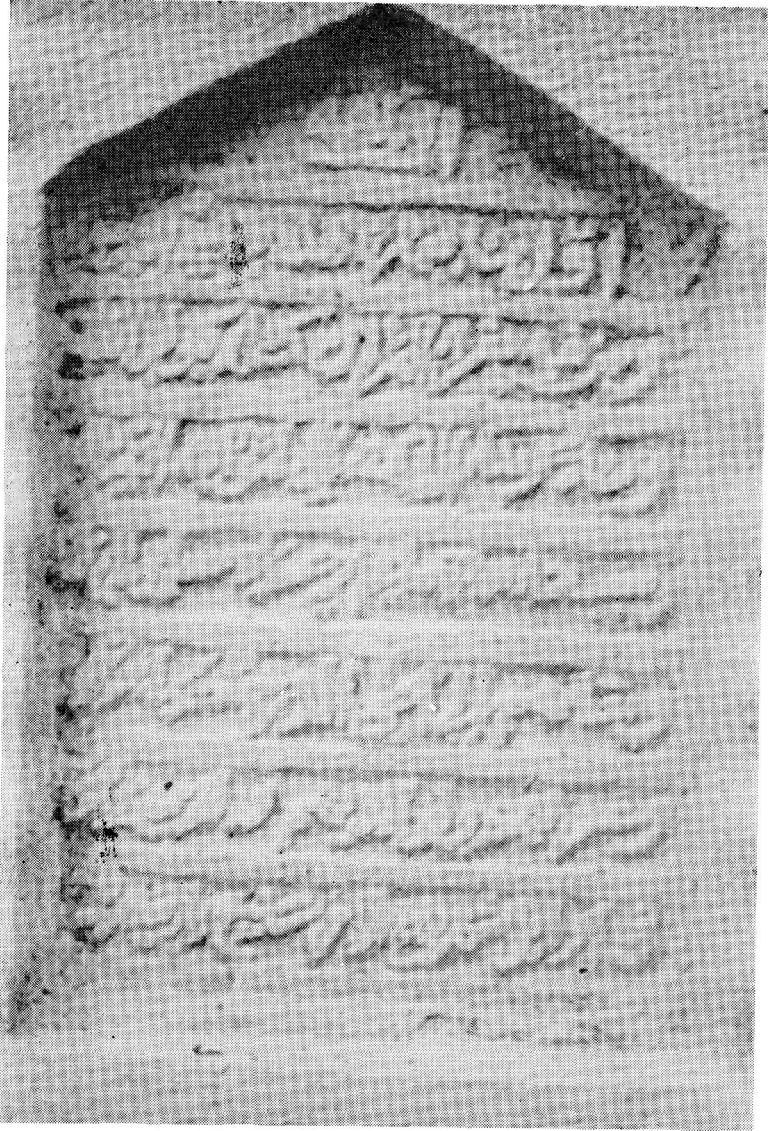
Yapının ilginç yanı Eskil Ulu Camii gibi, ahşap malzemeli ve ahşap mihraplı oluşudur. Fakat, süslemesiz verilmiştir.

Kitabesi bulunmayan eserin malzeme ve plân şekli açısından Ankara'daki XIV-XV. y.y.a tarihlenen ahşap çatki arası kerpiç dolgu, ahşap sütun ve tavanlı mescitlerle, Konya yöresindeki yukarıda tanıttığımız örneklere ve son cemaat yerindeki ahşap malzemeli orijinal mihrabına dayanarak, XVII-XVIII.yy.da bina edildiğini sanmaktayız.

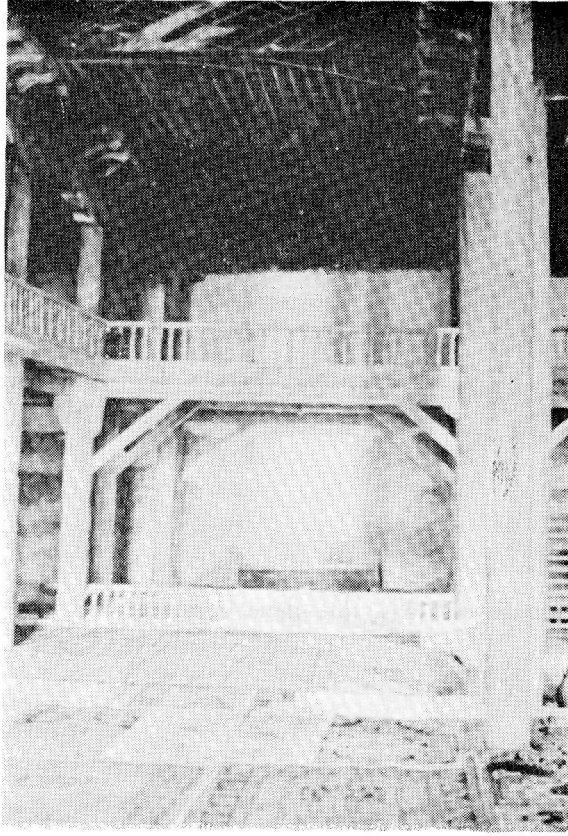
Sonuç olarak, Eskil Ulu Camii muhtemelen XV-XVI.yy.da bina edilmiş, 1634 veya 1734 senelerinde genişletilmiş, XVIII-XIX.yy.da da bugünkü şeklini almıştır. Mihrabın batısındaki, kadınlar mahfilini aydınlatan pencereye kadar uzanan bölümü orijinal halini muhafaza etmektedir. Eşmekaya Ulu Cami ise, XVII-XVIII.yy.da yapılmıştır. Dönem özelliği taşıyan ahşap mihrabı ilginçtir. Her iki cami de plân şekli bakımından Konya, Niğde ve Ankara yöresinde görülen ahşap sütunlu camilerin geleneğini Aksaray çevresinde devam ettiren ve Aksaray yöresinde başka örneği bulunmayan yapılardır.



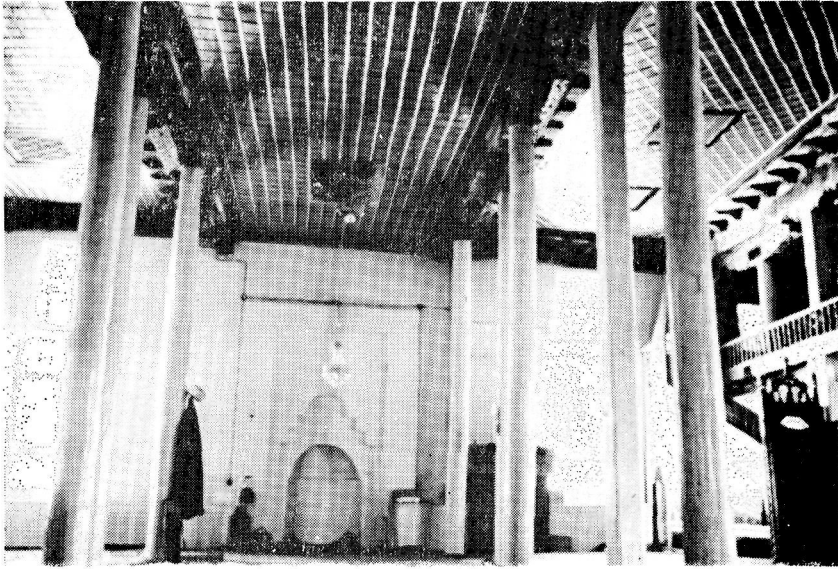
Res. 1— Eski Ulu Cami, genel görünüş.



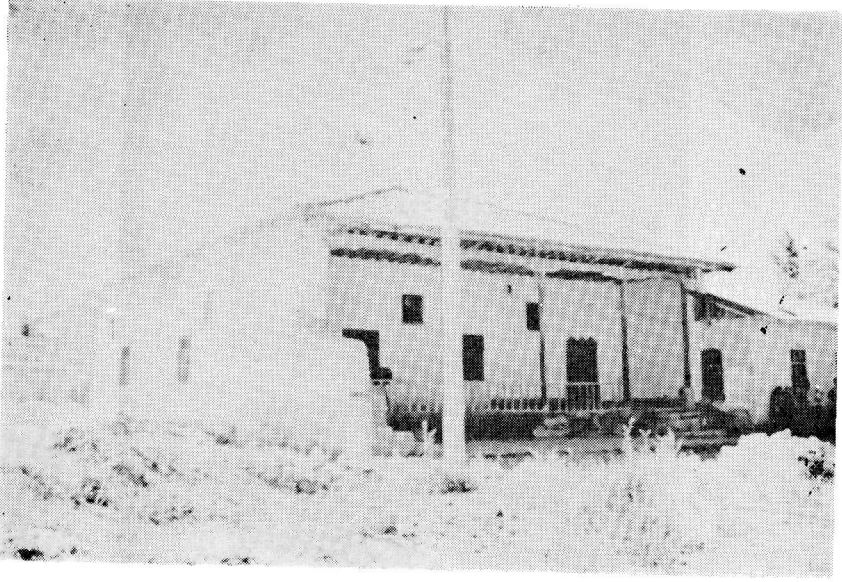
Res. 2— Eski Ulu Cami, kitabe.



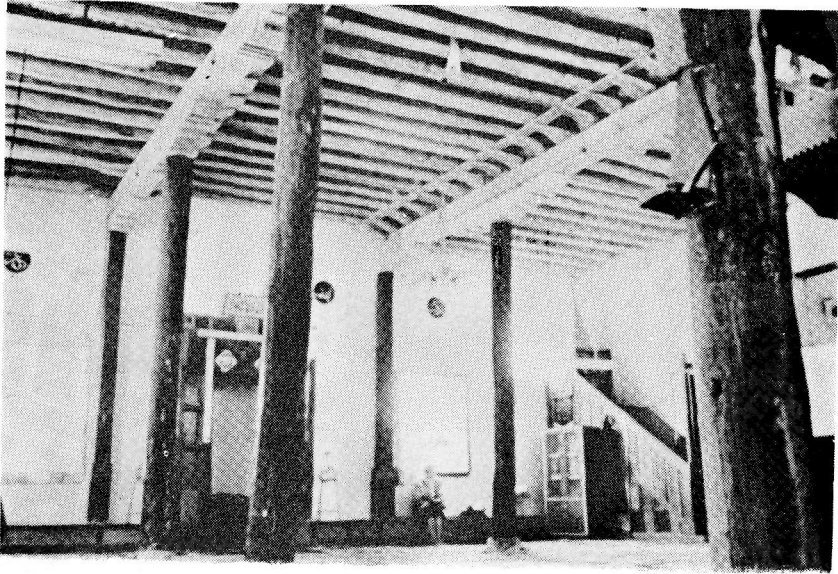
Res. 3— Eski Ulu Cami, 1984 yılındaki onarımından önceki görünümü.



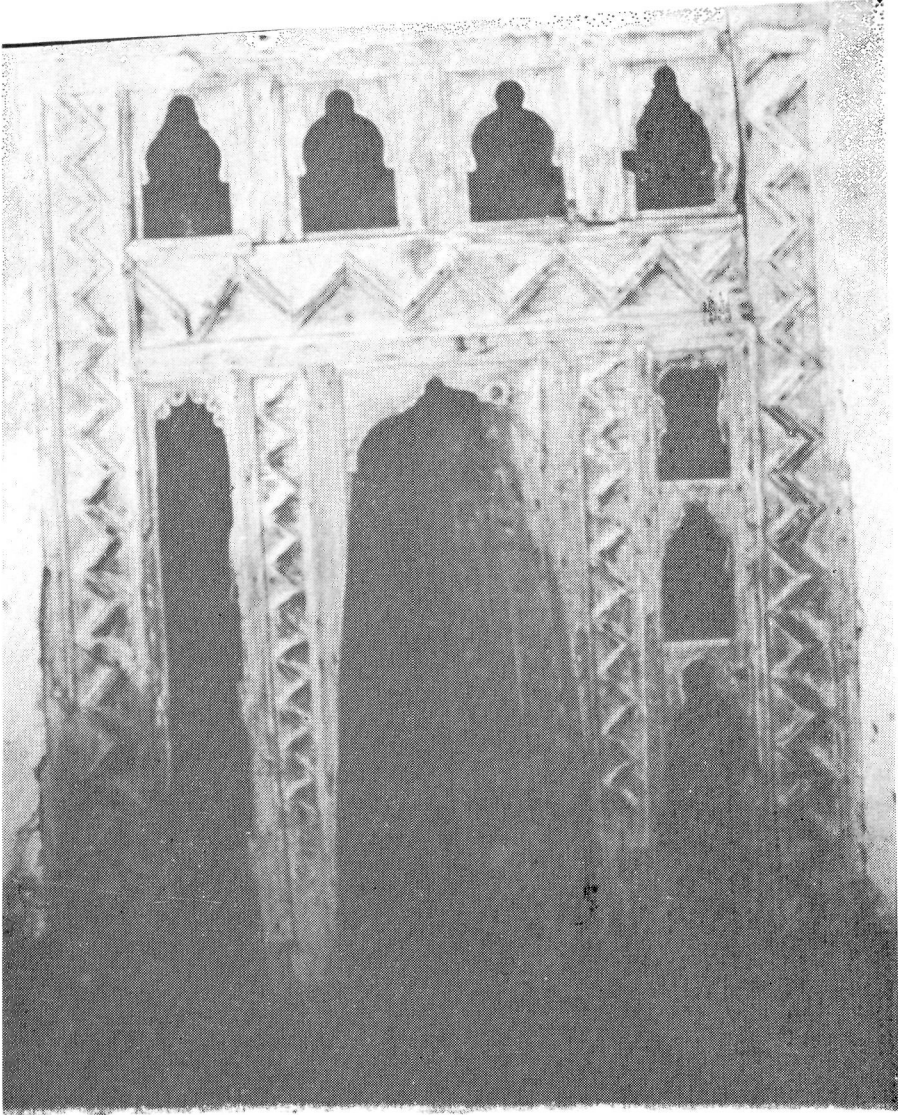
Res. 4— Eski Ulu Cami, 1984 yılındaki onarım sonrası, orta sahnın görünüşü



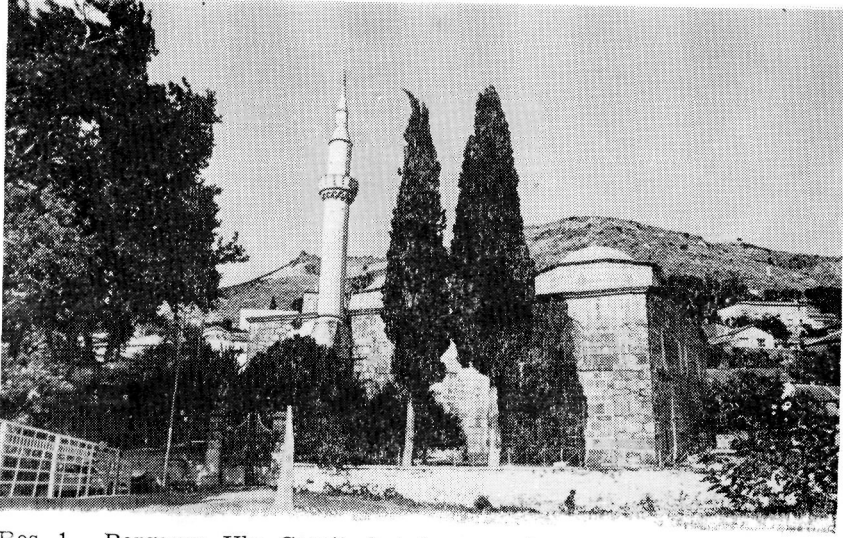
Res. 5— Eşmekaya Ulu Camii, genel görünüş.



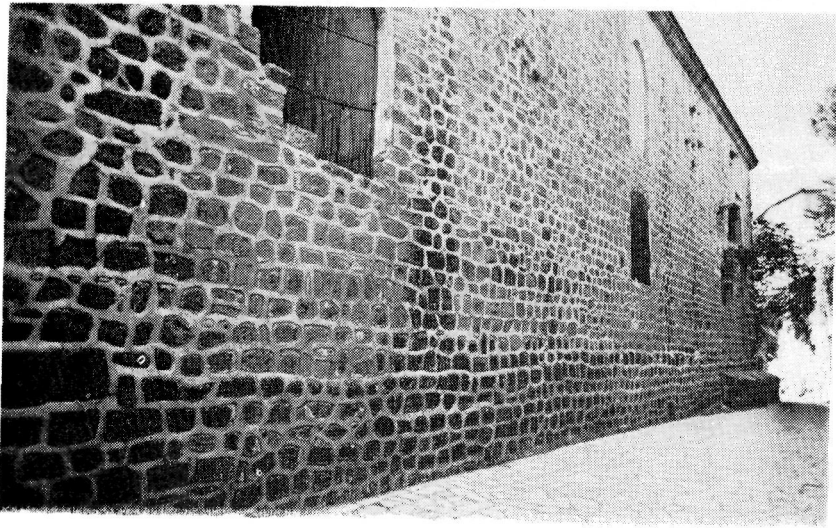
Res. 6— Eşmekaya Ulu Camii, mihrap ve minber.



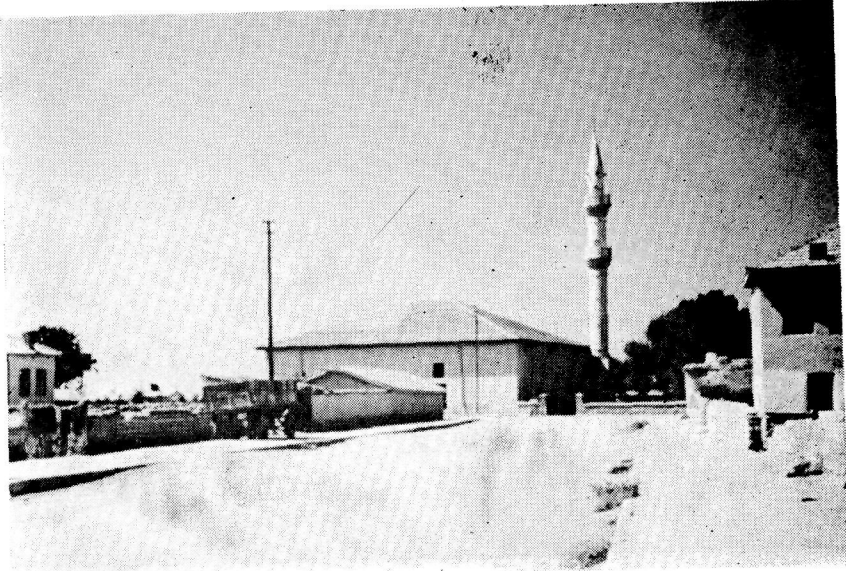
Res. 7— Esmekaya Ulu Camii, son cemaat mahallindeki ahşap mihrap.



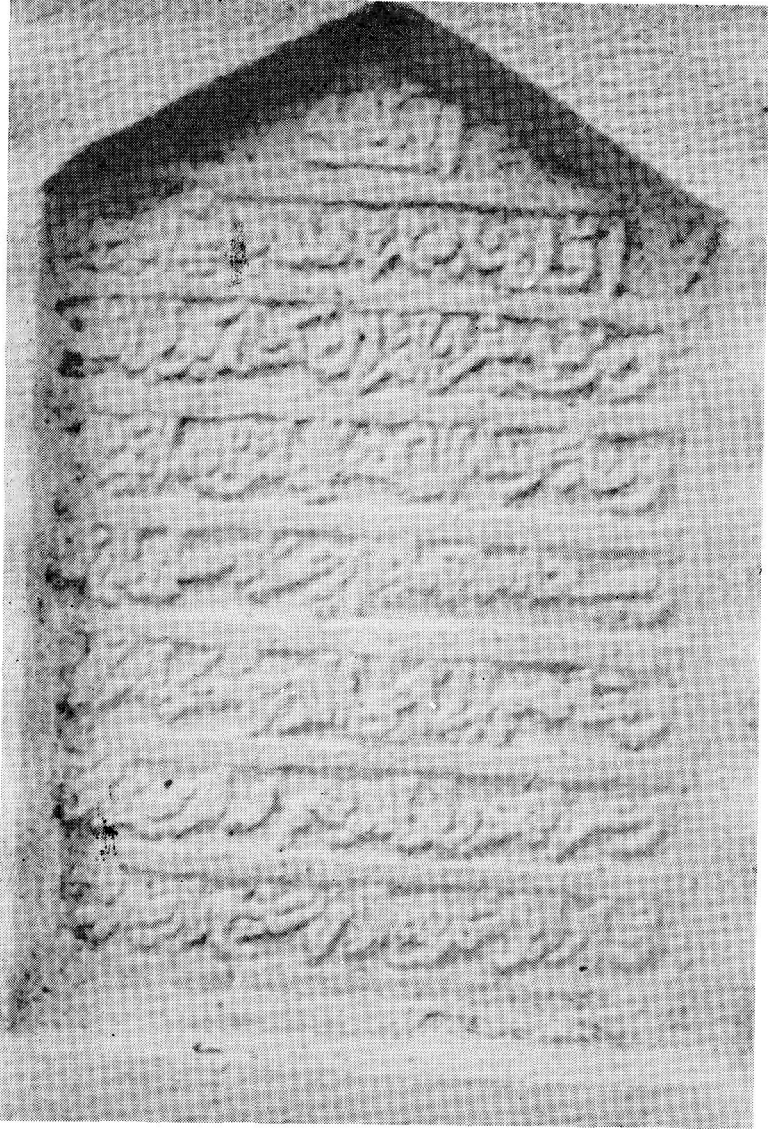
Res. 1— Bergama Ulu Camii, batıdan genel görünüş.



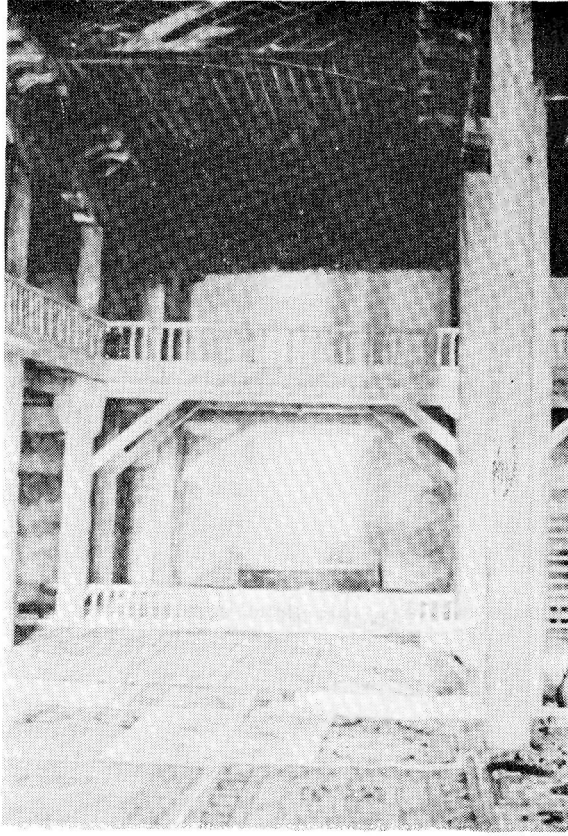
Res. 2— Bergama Ulu Camii, doğu cephe.



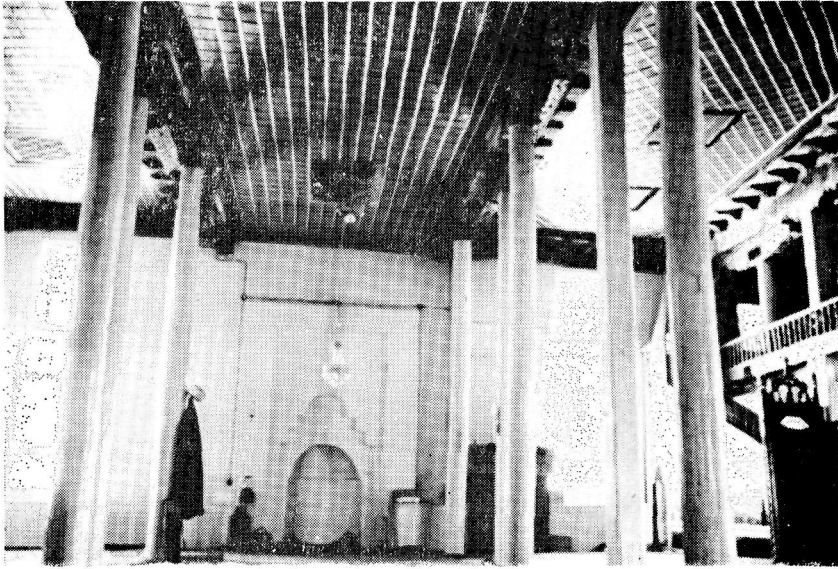
Res. 1— Eski Ulu Cami, genel görünüş.



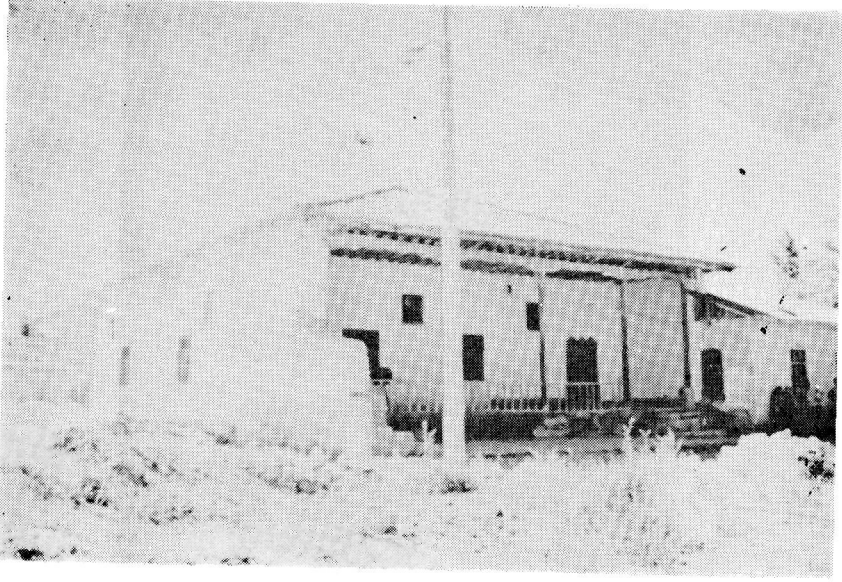
Res. 2— Eskil Ulu Cami, kitabe.



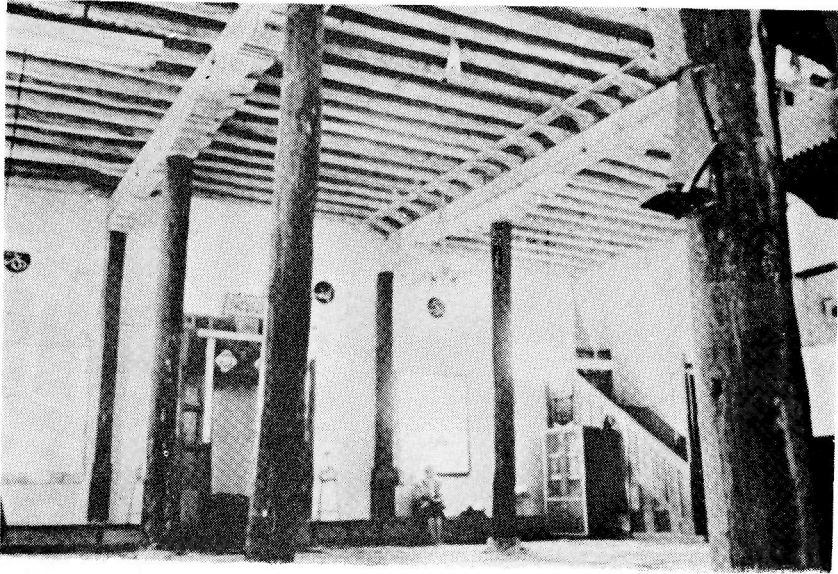
Res. 3— Eski Ulu Cami, 1984 yılındaki onarımından önceki görünümü.



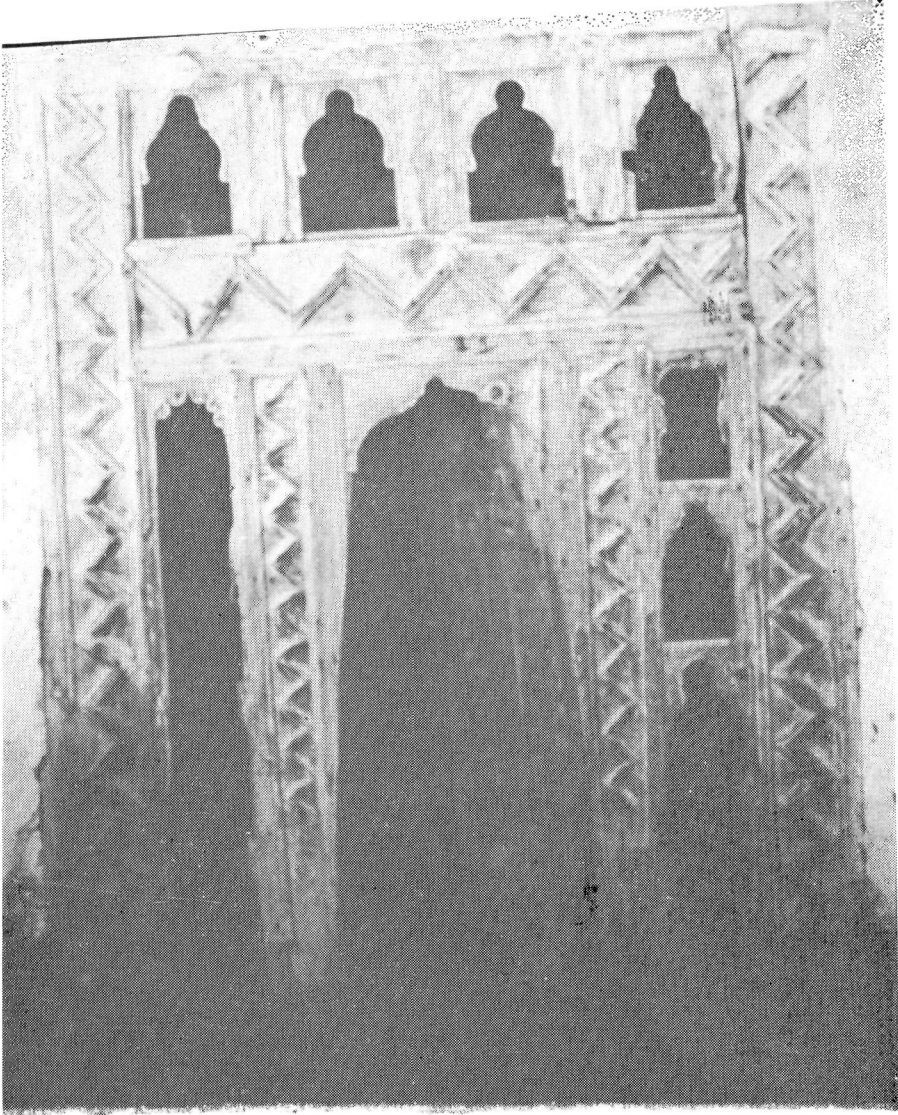
Res. 4— Eski Ulu Cami, 1984 yılındaki onarım sonrası, orta sahnın görünüşü



Res. 5— Eşmekaya Ulu Camii, genel görünüş.



Res. 6— Eşmekaya Ulu Camii, mihrap ve minber.



Res. 7— Esmekaya Ulu Camii, son cemaat mahallindeki ahşap mihrap.