

## BERGAMA ULU CAMİİ

Bozkurt ERSOY(\*)

Bergama Türk İslam Eserleri arasında en erken tarihli yapı olan ve Yıldırım Camii adıyla da bilinen Ulu Cami Bergama Çayı'nın sol kıyısında Tekke Boğazı'na giden yolun başındadır (1).

Yapının diktörtgen planlı dokuz bölüme ayrılmış harimi, ortada üç kubbe, yanlarda ise beşik tonozlarla örtülüdür. Batı duvarına biçişik bir minaresi vardır (Şek. 1) (Res. 1).

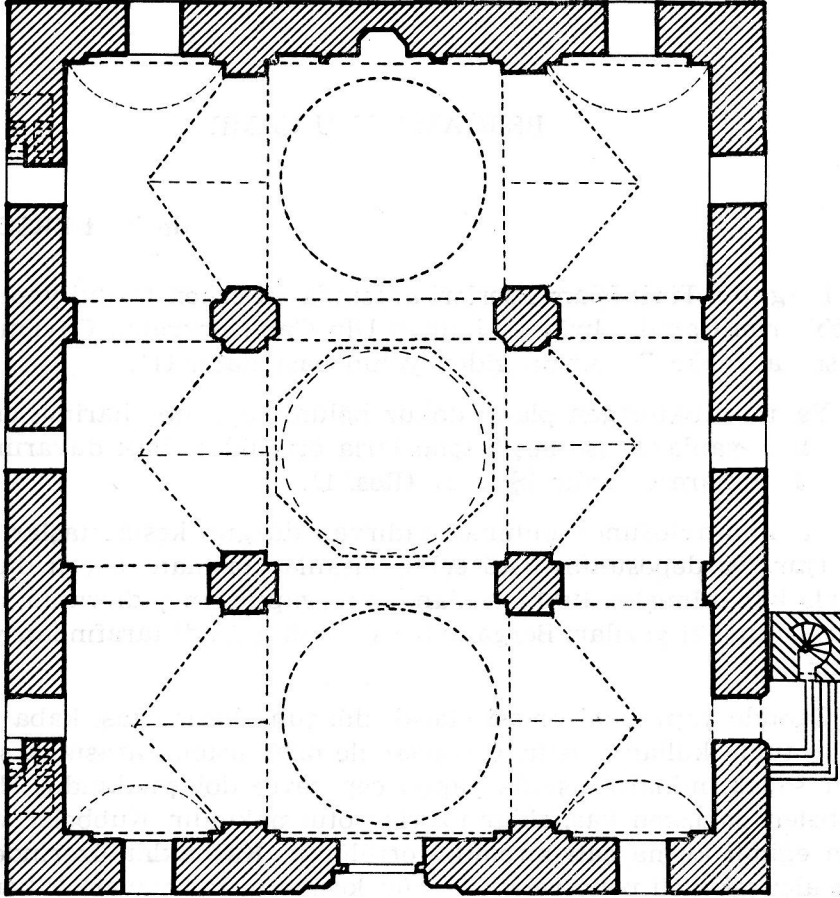
Yapının avlusunda bulunan şadırvan düzgün kesme taşlarla yapılmıştır. Su deposunun üstü sekiz sütunla taşınan fenerli düz bir çatıyla kapatılmıştır. 1949 yılından sonra yaptırılan şadırvanın su deposu üstündeki yazıları Bergamalı Şair Aşki Efendi tarafından yazılmıştır (2).

Camide yapı malzemesi olarak düzgün kesme taş, kaba yonu taş ve tuğla kullanılmıştır. Duvarlar ile örtü sistemi arasında silmeli bir saçak, minare dışında yapıyı çepeçevre dolaşmaktadır. Harim kubbeleri sekizgen kasnaklar üzerine oturmaktadır. Kubbeler ve iki yana eğimli kırma çatı kiremitle örtülüdür. Kasnaklar üzerinde yer alan alçı şebekeli pencereler, düzgün kesme taştan yuvarlak kemerli açıklıklar şeklindedir. Güney ve kuzeydeki kubbelerin kasnakları bir sıra taş, üç sıra tuğla hatıllı almaşık düzende örülmüş ve taşlar arasında dikine birer tuğla konmuştur. Ortada yer alan kubbenin kasnağı ise kaba yonu taşla örülmüştür.

(\*) Ankara Üniversitesi Dil ve Tarih-Coğrafya Fakültesi Arkeoloji ve Sanat Tarihi Bölümü'nde Araştırma Görevlisi.

(1) Bergama'daki Türk İslâm eserleri ile ilgili daha geniş bilgi ve planlar için bkz. O. Bayatlı, **Bergama Tarihinde Türk İslam Eserleri**, İstanbul, 1956; B. Ersoy, **Bergama'da Türk İslam Anıtları (Camiler ve Mescitler)**, E.Ü. Edebiyat Fakültesi Arkeoloji-Sanat Tarihi Bölümü basılmamış Yüksek Lisans tezi, İzmir, 1983.

(2) O. Bayatlı, a.g.e., s. 20 ,dipnot 1



Şek. 1— Bergama Ulu Camii, plan (E.H. Avverdi'den işlenerek)

Doğu cephesi kaba yonu taşla inşa edilmiştir (Res. 2). Bu cephede orta kubbe hizasında iki, kuzey ve güney kubbeleri hizasında ise birer pencere açıklığı yer alır. Orta kubbe hizasındaki pencere açıklıklarından üstteki alttakine nazaran daha büyüktür. Üst pencere açıklığı bir alçı şebekeyle kapatılmıştır. Düzgün kesme taştan yuvarlak kemerlidir. Alt pencere ise basık kemerli bir açıklık şeklindedir. Kuzey ve güney kubbeleri hizasındaki pencereler yuvarlak kemerli-

dir. Bu pencerelerin birer yanından başlayan merdiven basamakları kurşunluk giriş kapıları hizasına kadar yükselir. Bu merdivenler alt bölümdeki duvar kalınlığının yukarıda daraltılarak elde edilen kısmına yerleştirilmiştir. Pencereler ile kapı açıklıkları arasında kalan bu girintiler pencere kemerleri üstünden kapı lentonlarına kadar uzanan ve meyilli bir giriş şeklinde yerleştirilen devşirme birer konsola kadar yükselir (Res. 3). Konsollar üzerindeki duvar örgüsü cephenin diğer yüzeyleri ile aynı düzlemedir.

Doğu cephesindeki bu merdivenler, oldukça yüksekte kalan pencereler hizasından başlamakta ve toprak zemine kadar inmektedir. Bu durumda merdivenlerin ilk basamağına ulaşabilmek için seyyar bir merdiven gerekmektedir. Bu ilave merdiven, iç mekânda, bugün mevcut olmayan ahşap basamaklar şeklinde de düşünülebilir. Ancak yapının bu cephesindeki bugünkü toprak seviyesi göz önünde bulundurulacak olursa, kuşatma duvarından itibaren zeminin tesviye edildiği görülmektedir. Yaklaşık ikibuçuk metre yüksekliğindeki kuşatma duvarının sonradan örülmüş olduğu, arkada kalan toprak seviyesinin doğu cephesi boyunca devam ettiği düşünülebilir. Bu varsayımdan hareket edilecek olursa eski toprak seviyesinin kurşunluk merdivenlerinin ilk basamağına yakın bir yere yükseldiği ve bir başka merdivene gerek kalmaksızın yukarıya çıkışın sağlanabileceği düşünülebilir.

Güney cephesi, iki yana meyilli kırma çatı nedeniyle üçgen bir alınlığa sahiptir (Res. 4). Malzeme olarak düzgün kesme taş ve kaba yonu taş kullanılmıştır. Bu cephede üstte dört, altta iki olmak üzere toplam altı pencere açıklığı yer alır. Üst pencerelerden ikisi alınlığın ortasına gelecek şekilde; diğer ikisi ise duvarın doğu ve batı uçlarına yakın yerlerde açılmıştır. Bu pencerelerin tümü alçı şebekeli olup yuvarlak kemerlidir. Cephenin doğu ve batı uçlarında yer alan üst pencerelerle aynı eksen üstünde yer alan alttaki iki pencere dikdörtgen birer açıklık şeklindedir ve demir şebekelidir. Bu pencerelerden doğudakinin içinde yer aldığı duvar yüzeyi, yaklaşık dörtbuçuk metre eninde ve üstteki pencerenin alt hizasına kadar yükselen dikdörtgen, yüzeysel bir niş şeklinde içe doğru girinti yaparak pencereyi çerçevelemektedir. Pencere sövelerinin üstünde yüzeysel niş eninde bir atkı taşı ve onun üstünde düzgün kesme taştan sivri bir kemer bulunmaktadır.

Batı cephesinde malzeme olarak düzgün kesme taş ve kaba yonu taş kullanılmıştır. Bu cephede yer alan pencerelerin konumunda, kubbe eksenlerine göre bir düzenleme görülür. Orta kubbe ve güney kubbe eksenleri üzerinde yer alan üç pencere açıklığı güney cephesindekiler ile aynı mimari yapıya sahiptir. Kuzeydeki kubbe ekseni

üzerinde üstte bir pencere açıklığı, altta ise dört basamakla çıkılan bir yan giriş kapısı yer alır (Res. 5). Harime girişi sağlayan bu kapı diktörtgen bir açıklık şeklindedir ve taş söveleri silmelidir. Giriş kapısı sivri kemerli sağır bir niş içine yerleştirilmiştir. Üstte yer alan yuvarlak kemerli, alçı şebekeli pencerenin alt kenarı hizasında, yaklaşık niş genişliğinde, saçak görünümünde devşirme malzemedен bir silme yer alır. Sivri kemerli sağır nişin güneyinde minare bulunmaktadır. Düzgün kesme taşla inşa edilmiş minarenin harim duvarıyla bağlantısı yoktur. Kare kesitli prizmatik bir kürsü üzerinde yükselmektedir. Üst pencerenin alt hizasına kadar yükselen kürsüden onikigen gövdeye geçiş köşeleri pahlı bir pabuç kısmıyla sağlanmıştır. Gövde, şerefe altında mukarnaslarla genişliyerek korkuluğa kadar yükselmektedir. Petek, alt yarısı silindirik, üst yarısı konik, taş bir külahla son bulur. Minareye giriş kapısı kürsünün kuzey cephesindedir. Giriş açıklığı yuvarlak kemerlidir.

Minare çeşitli onarımlar geçirmiştir. Son yıllarda temelden itibaren yeniden yapılmıştır. Osman Bayatlı 1905 yılında onarılan minarenin 1949 yılında gövdesinin saçak hizasından itibaren yıkıldığını (3); Ekrem Hakkı Ayverdi ise minare gövdesinin 1956 yılında yeniden inşa edildiğini söylemektedir. Ancak, E.H. Ayverdi'nin yayınladığı resim ve planda, gövdenin saçak hizasından yıkık ve kürsünün sekizgen planlı olduğu görülmektedir (4). Bugünkü minarenin kare planlı bir kürsüye sahip olması, E.H. Ayverdi'nin 1966 yılındaki yayınından sonra minarenin tamamen yıkılarak yeniden inşa edildiğini göstermektedir. Minarenin 1970-1971 yıllarında Vakıflar Genel Müdürlüğü tarafından gerçekleştirilen onarımda (5) bu şekli almış olduğu düşünülebilir.

Yapının kuzey cephesinin doğu ve batı uçlarında altta ve üstte birer olmak üzere ikişer pencere açıklığı bulunmaktadır. Üst pencereler hafif sivri kemerli ve alçı şebekelidir. Alt pencereler biri taş, diğeri mermer söveye tutturulmuş, demir şebekeli diktörtgen açıklıklar şeklindedir. Pencere sövesinin üst kısmına birer atkıtaşı yerleştirilmiş ve atkıtaşlarının üzerine de doğuda yuvarlak, batıda ise sivri birer süs kemeri yapılmıştır. Bu cephede, kubbe ekseninde yer alan taçkapı taştan, silmeli, diktörtgen bir çerçeve içinde yer alır (Res. 6). Giriş aralığı mermer söveli olup basık kemerlidir. Ke-

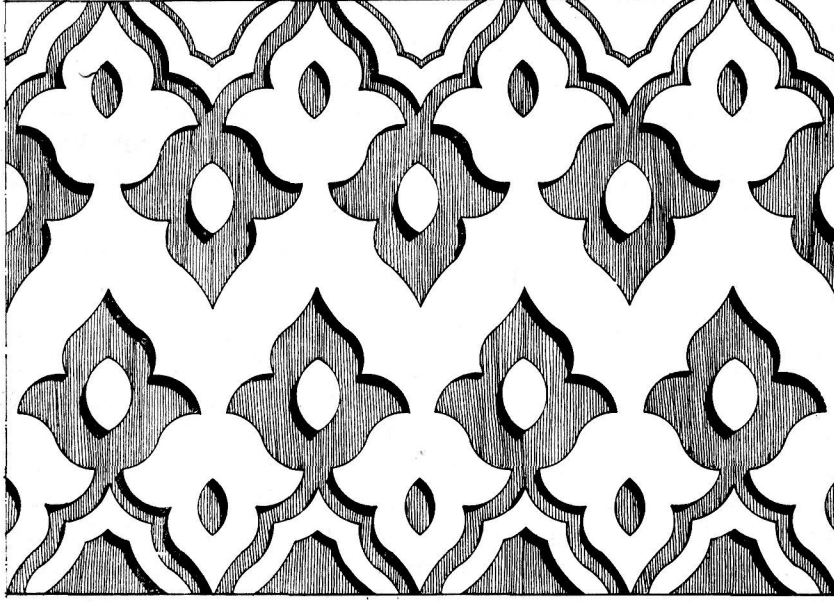
(3) Ay. yer.

(4) E.H. Ayverdi, *Osmanlı Mimarisinin İlk Devri*, İstanbul 1966, s. 376, res. 616 ve 624.

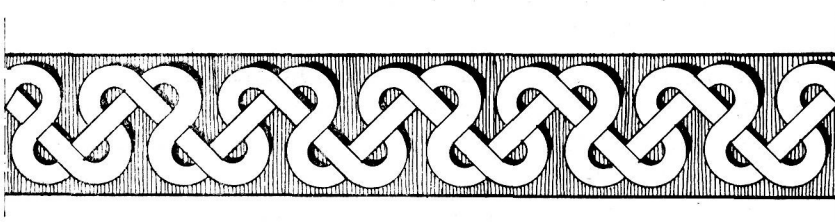
(5) Bkz. *Cumhuriyetin 50. Yılında Vakıflar*, tarihsiz, s. 29 da restorasyonla ilgili harcamalar.

## BERGAMA ULU CAMİİ

merin üzengi noktaları konsol şeklinde ve mukarnas süslemelidir. Basık kemerin üstüne bir atkitaşı yerleştirilmiştir. Atkitaşı üzerinde, palmetlerden oluşan enlice bir bitkisel süsleme şeridi (Şek. 2) ile bir geometrik geçme örneği (Şek. 3) görülmektedir. Silmeli sivri taçkapı kemerinin üzengi noktalarında yer alan mermer yastıkların yanında ise taşa işlenmiş durumda birer yaprak örneği seçilmektedir. Silmelerden oluşan sivri kemerle kuşatılmış bir ayna içine üç satırlık Arapça inşa kitabesi yerleştirilmiştir. Satırların başlarında ve sonlarında bitkisel motifler yer almaktadır. Taçkapı çerçevesinin üst kısmına düz atkılı, dikdörtgen bir pencere açılmıştır.



Şek. 2— Bergama Ulu Camii, taçkapı lentosu süs kuşağı



Şek. 3— Bergama Ulu Camii, taçkapı lentosu süs kuşağı

Diktörgen planlı harim, iki sıra halinde yerleştirilmiş haç benzeri kesitli dört paye ile kible duvarına dik üç sahına bölünmüştür (Şek. 1) (Res. 7). Mihrap eksenini üzerindeki orta sahnın, pandantifli

üç kubbe ile örtülmüştür. Bu kubbelerden ortadaki, sekizgen yüksek bir kasnak üzerine oturmaktadır. Pandantifler düz, üçgen yüzeyler şeklindedir. Mihrap önündeki ve kuzeydeki kubbelerin başlangıcı birer silme demeti ile belirlenmiştir. Ana eksen üzerindeki kubbeli örtü sisteminin doğu ve batısındaki sahinler ise güney-kuzey yönlü yuvarlak kemerli tonozlarla örtülmüştür (Res. 8). Kubbeli mekânlar ile yan mekânlar arasındaki yükseklik farkı nedeniyle sahinleri ayıran kemerler, doğu ve batı yandaki tonozlar içinde birer girinti oluşturmuşlardır. Böylece orta mekân ile yan mekânlar arasındaki bağlantı kuvvetlendirilmiş ve yanlardaki kemer açıklıkları da birer geçme tonoz şekline dönüşmüştür.

Harim kubbelerini taşıyan ayaklar düzgün kesme taşla inşa edilmiştir. Kemer üzençileri silmelidir. Ayaklardan doğu ve batı duvarlarına uzanan destek kemerleri plasterler üzerindeki konsollara oturmaktadır. Ayaklar arasındaki kemerler sivri, destek kemerleri ise tonozlar gibi yuvarlaktır. Pandantifler üzerindeki yazılı madalyonlar, kasnaktaki pencereleri çerçeveleyen süslemeler, mihrap duvarı üzerinde ve kubbe içindeki alçı kabartmalar ile kalem işleri batı etkili son yüzyıl süslemeleridir.

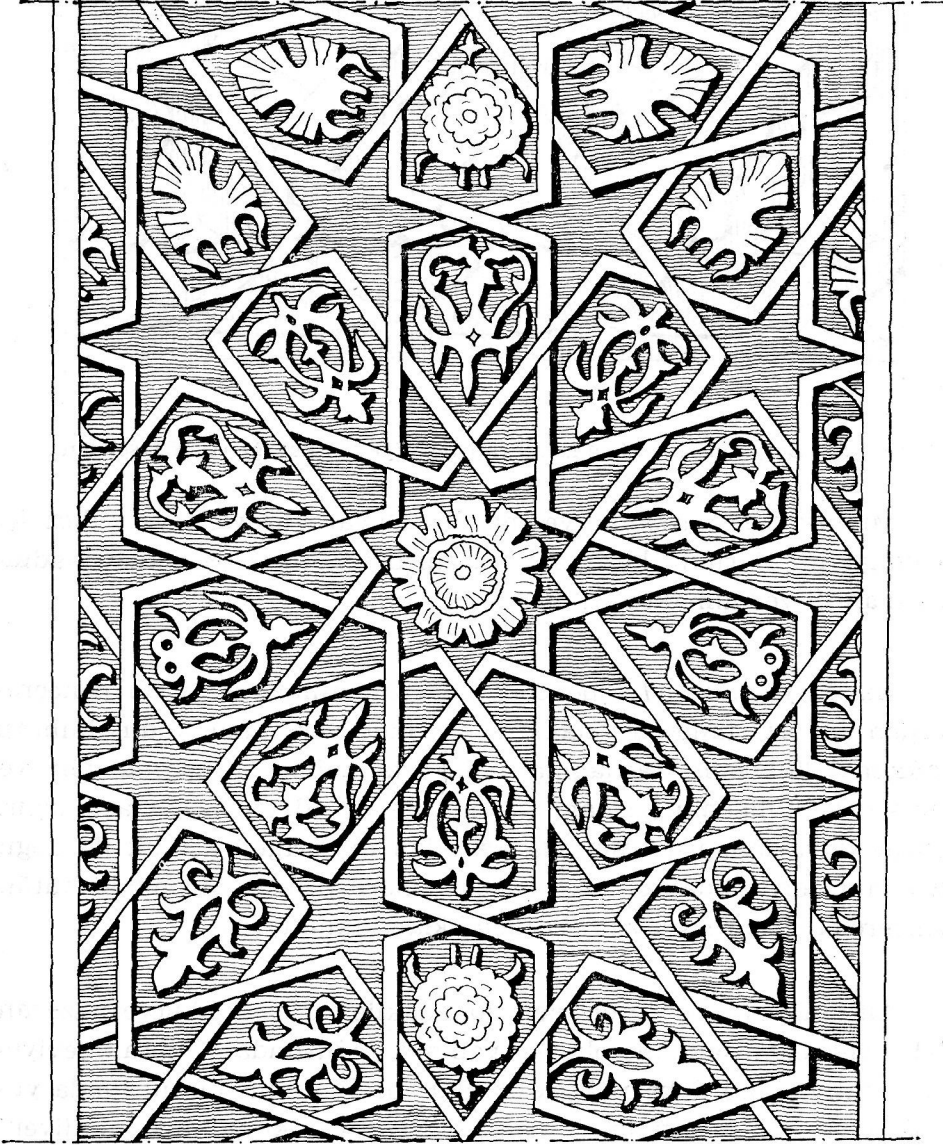
Alçı mukarnas kavsaralı mihrap nişi geometrik (Şek. 4.), bitkisel (Şek. 5), örnekli alçı şeritler ve yazı bordürleri ile çerçeveleşmiştir (Res. 9) (6). Burada gördüğümüz geometrik örnekli bordür, ortada bütün, kenarlarda ise yarımşar on kollu yıldızlardan oluşur. Ayrıca yıldız kolları arasında kalan yüzeyler bitkisel örneklerle doldurulmuştur. Bu özelliği ile de yapıldığı dönemin diğer alçı süslemeli mihrapları ile benzerlik göstermektedir(7). Mihrabın 1905 yılındaki tamir sırasında elden geçtiği bilinmektedir(8). En dış bordürde yer alan küfi yazı şeridinin üst bölümde devam etmemesi ve boyayla doğrudan duvar üzerine yazılmış olması bu şeridin sonraki bir onarım sırasında eklendiği izlenimini vermektedir.

(6) Ö. Bakırer, *13. ve 14. Yüzyıllarda Anadolu Mihrapları*, Ankara, 1976, s. 33, dipnot 184'de E.H. Ayverdi'ye atfederek Bergama Ulu Camii mihrabının 14. yüzyılda yenilendiğini söylemektedir. Ancak, Bergama Ulu Camii'nin kitabesine göre 801/1398-99 yıllarında inşa edildiği bilinmektedir. Bu bakımdan mihrabın 14. yüzyılda yenildiği fikrine katılamıyoruz.

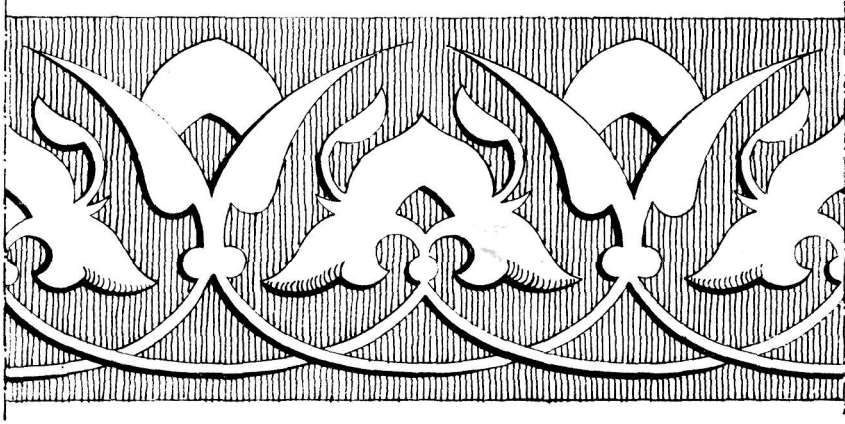
(7) Alçı mihraplar ve süslemeleri ile ilgili daha geniş bilgi için bkz. Ö. Bakırer, a.g.e.; Y. Demiriz, *Osmanlı Mimarisinde Süsleme I*, İstanbul, 1979; L. Yüksel, *Osmanlı Öncesi Anadolu Türk Sanatında Alçı Süsleme (12. - 14. yy.)*, A.Ü. D.T.C. Fakültesi Arkeoloji ve Sanat Tarihi Bölümü Basılmamış Yüksek Lisans tezi, Ankara, 1986.

(8) E.H. Ayverdi, a.g.e., s. 376.

BERGAMA ULU CAMİİ



Şek. 4— Bergama Ulu Camii, mihrap bordüründen ayrıntı.



Şek. 5— Bergama Ulu Camii, mihrap tepeliği süs kuşağı (L. Yüksel'den).

Minber mermerdendir ve sadedir. Duvar yüzeyleri ve kubbe içi badanalıdır. Harimin kuzeyinde ahşap bir merdivenle çıkılan kadınlar mahfili yer almaktadır.

Harim yirmiiki adet pencere ile aydınlanmaktadır. Bu pencerelerden ondört tanesi kasnaklar üzerinde yer almaktadır. Mihrap önündeki kubbenin kasnağına yedi; orta kubbe kasnağına dört ve kuzeydeki kubbenin kasnağı üzerine de üç adet pencere açılmıştır. Kuzey duvarının üst kısmında yer alan dikdörtgen açıklık ile doğu duvarının ortasında yer alan basık kemerli pencere dışındaki bütün pencereler, içten sivri kemerli açıklıklar şeklindedir.

Alt sıradaki pencerelerden doğudakilerin batıdakilere nazaran daha yüksekte yapılmış olması, yapının doğusundaki toprak seviyesinin batıya göre daha yüksek olduğunun kanıtıdır. Bu durumda yukarıda sözkonusu ettiğimiz, toprak seviyesinin kurşunluk merdiveni başlangıcına yakın bir yükseklikte bulunduğu şeklindeki görüşümüz desteklenmiş olmaktadır.

Yapının kuzey cephesindeki taçkapısı üstünde yer alan üç satırlık Arapça kitabesinden (Res. 10) Sultan Bayezid tarafından 801/1398-1399 yılında inşa ettirildiği anlaşılmaktadır.



## BERGAMA ULU CAMİİ

Kitabenin metni ve Türkçesi şu şekildedir(9) :

Metin :

(١) أنشأ هذا المسجد الشريف الجامع  
(٢) اللطيف سلطان السلاطين الاعظم امير الامراء العرب  
' والعجم ناصر الغزاة المحاهدين بايزيد خان بن مراد خان خلد الله ملكه  
في تاريخ سنة احدى وثمان و مائة

Türkçesi :

Bu güzel cami, kutlu mescidi yüce sultanlar sultanı Acem ve Arap ülkelerinin emirler emiri mücahit ve gazilerin yardımcısı Murad Han oğlu Bayezid Han –Tanrı mülkünü devamlı kılsın– 801/1398-1399 yılında yaptırmıştır.

Bergama Ulu Camii'nde uygulanmış olan çok birimli bazilikal plan uygulamasına Anadolu Selçuklu Dönemi camilerinde de rastlanmaktadır. Bu eserler arasında plan bakımından Bergama Ulu Camii'ne en yakın örnek Amasya Burmalı Minare Camii (1237-1247)'dir (10). Bu yapıda diktörtgen planlı harim, mihrap duvarına dik üç sahına ayrılmıştır. Üç küçük kubbe ile örtülü olan mihrap eksenindeki orta sahnın, tonozlu iki yan sahına göre daha geniş tutulmuştur. Amasya Burmalı Minare Camii ile Bergama Ulu Camii planları arasındaki tek fark kuzeydeki iki ayakla kuzey duvarı arasında oluşan diktörtgen mekânlardır. Erken dönem Osmanlı camilerinden en yakın örnek Filibe Hüdavendigâr Camii'dir. Bu cami, I. Murat devrine (1362-1389) tarihlenmektedir(11). Bu yapının da diktörtgen planlı, dokuz bölüme ayrılmış harim; ortada mihrap eksenini üstünde üç kubbe, yanlarda ise sivri kemerli beşik tonozları örtülmüştür. Ayrıca, her iki eserin de batı cephelerinin kuzey uçlarında birer gi-

(9) Kitabe metni E.H. Ayverdi (ay. es., s. 377) ve Max von Berchem (*Die Muslimischen Inschriften von Pergamon*, Berlin, 1912, s. 8) tarafından yayınlanmıştır.

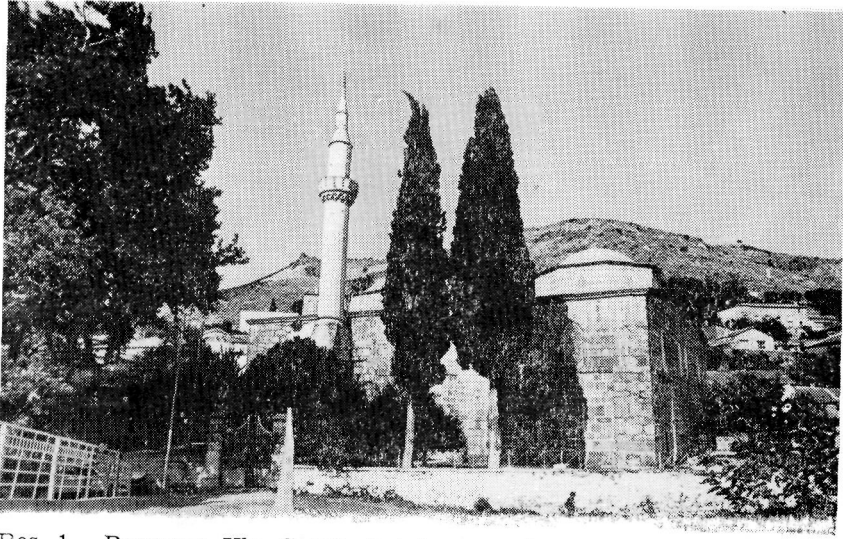
(10) Plan ve kesit için bkz. A. Gabriel, *Monuments Turcs d'Anatolie*, cilt II, Paris, 1934, s. 19.

(11) Bu yapıyla ilgili daha geniş bilgi için bkz. E.H. Ayverdi, ay. es., s. 295-303.

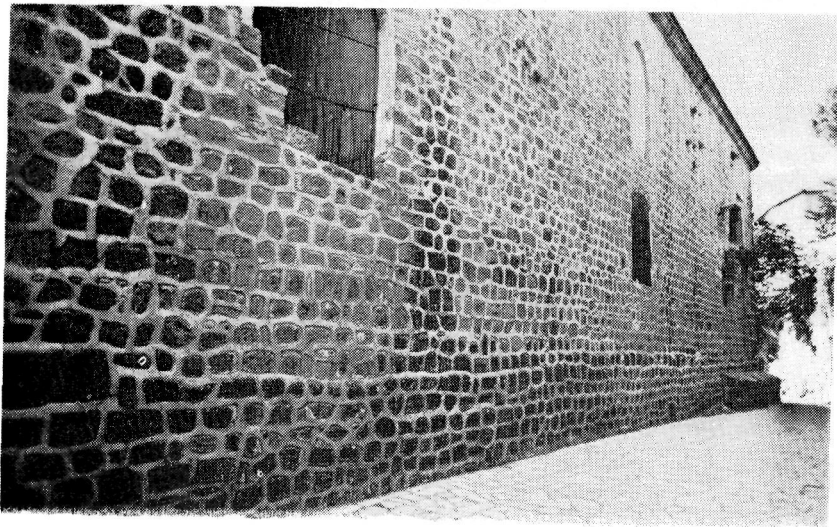
riş açıklığı yer almaktadır(12). Bergama Ulu Camii'nden daha sonraki yıllarda söz konusu çok birimli bazilikal plan uygulamasını Küre, Akşemseddin Camii (860/1455)'nde görmekteyiz(13). Bu eserin Bergama Ulu Camii'nden farkı ise kuzeyde bir son cemaat yerinin bulunuşu ve içte, yan sahnınları örten tonozların orta sahına doğru dik uzanmalarıdır. Ayrıca, yan sahnınları oluşturan birimlerin birbirleri ile ilişkileri basık kemerli birer açıklıkla sağlanırken orta sahnınla ilişkileri yüksek tutulan sivri kemerlerle daha da kuvvetlendirilmeğe çalışılmıştır.

Osmanlı mimarisinde, XV. yüzyıldan sonra çok birimli bazilikal plan uygulamasının terk edilmeğe başlandığı ve bunun sonucu olarak da merkezi kubbeli yeni plan şemalarına yönelindiği izlenmektedir. Bu nedenle Bergama Ulu Camii'ni Türk Mimarisi'nde çok birimli bazilikal tipin son temsilcilerinden biri olarak düşünebiliriz.

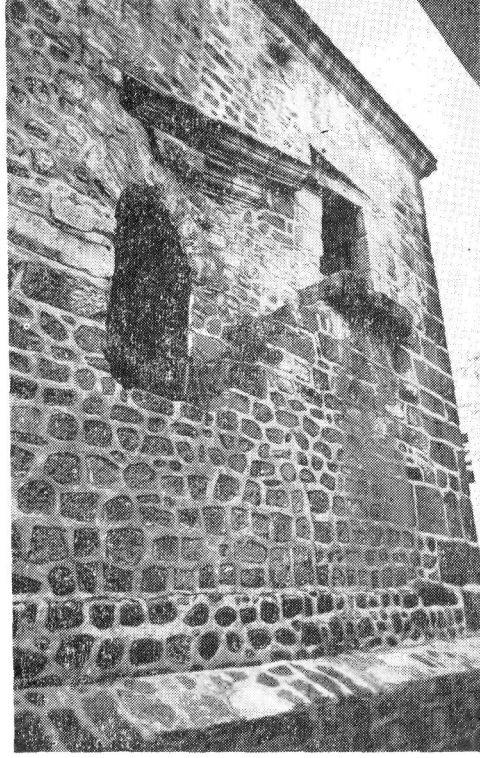
- (12) ay. es., s. 446 da Filibe Hüdavendigâr Camii restitüsyon planında bu kapı kaldırılmıştır. Bergama Ulu Camii'nde de batı cephesindeki giriş açıklığı pencere açıklıklarının bazıları ile eşit, bazılarında ise daha dardır. Bu durumda açıklığın ilk yapılışında pencere açıklığı olduğu düşünülebilir. Fakat bu açıklığın üstünde yer alan saçak görünümündeki silme, bu varsayımın doğruluk olasılığını azaltmaktadır.
- (13) Küre, Akşemseddin Camii ile ilgili daha geniş bilgi ve plan için bkz. Abdullah Kuran, *The Mosque in Early Ottoman Architecture*, Chicago 1968, s. 165-166.



Res. 1— Bergama Ulu Camii, batıdan genel görünüş.



Res. 2— Bergama Ulu Camii, doğu cephe.



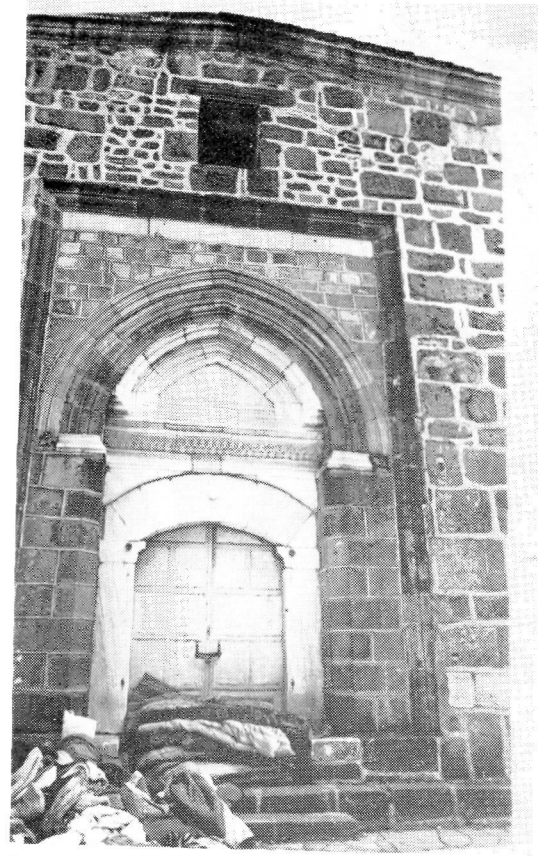
Res. 3— Bergama Ulu Camii, dođu cephesi kuzey ucundaki kurşunluk çıkışı.



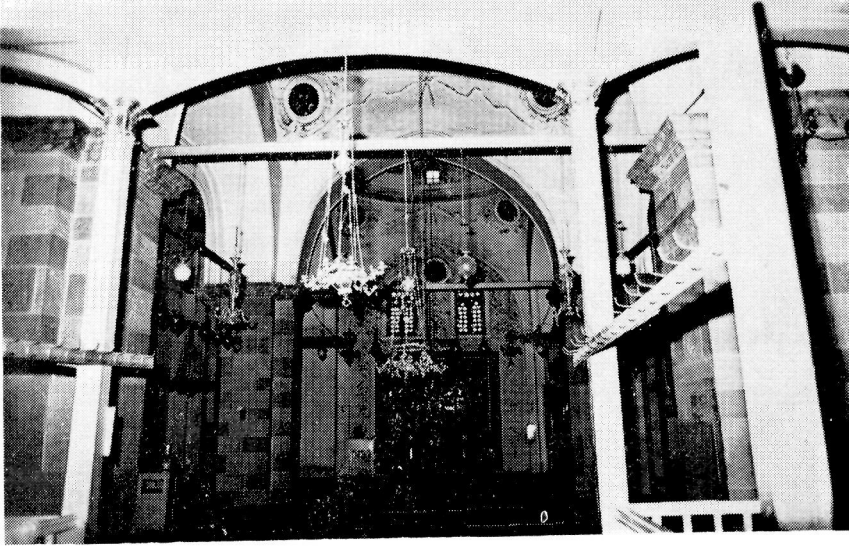
Res. 4— Bergama Ulu Camii, gúney cephe.



Res. 5— Bergama Ulu Camii, batı giriři.



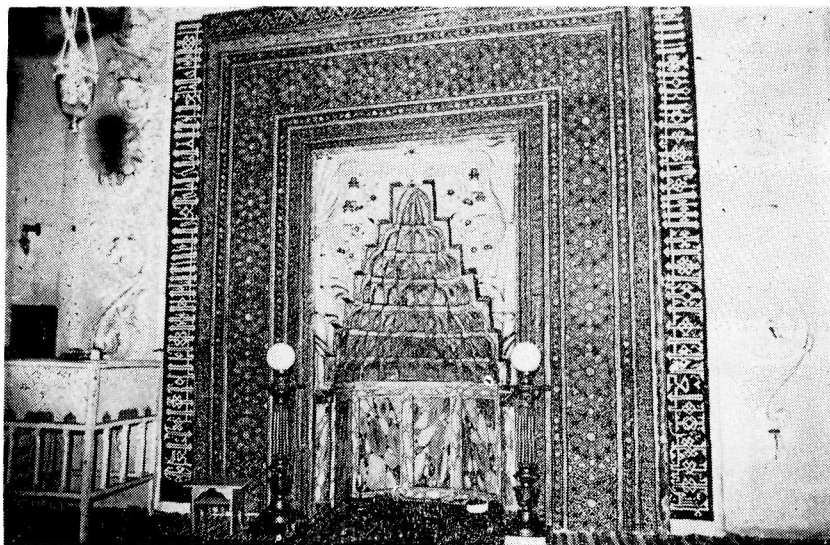
Res. 6— Bergama Ulu Camii, taçkapı.



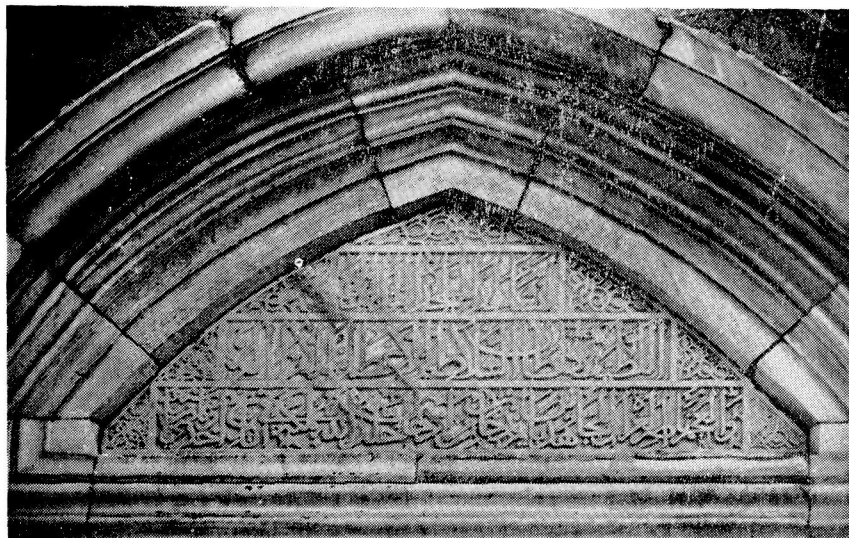
Res. 7— Bergama Ulu Camii, iç görünüş.



Res. 8— Bergama Ulu Camii, batı tonozları.



Res. 9— Bergama Ulu Camii, mihrap.



Res. 10— Bergama Ulu Camii, kitabe.