

## KARACABEY İLÇESİNDEKİ TOPHISAR KÖYÜNÜN ORTAÇAĞDAKİ ÖNEMİ VE TARİHİ ESERLERİ

S. Yıldız ÖTÜKEN (\*)

Konum ve arkeolojik buluntular :

Karacabey'den Bandırma'ya giden ana yoldan, Karacabey'e 14 km. mesafede güneydoğuya ayrılan yol, 4 km. sonunda Tophisar köyüne ulaşır(1). Köye yaklaşık 3 km. uzaklıktaki küçük bir tepenin üzerinde Ortaçağa ait bir kale, tepenin kuzeybatı yamacında dört yapıdan oluşan bir külliye yer alır (2). Külliye'nin en iyi durumdaki yapısı kubbeli iki mekândan oluşan 1 no.lu yapıdır; bu yapı bir türbe veya tekkedir. Güneydoğusundaki 2 no. lu yapı, kalıntılara göre muhtemelen kubbeli mekânlara sahip bir imaretti. Güneybatıdaki minare külliye'nin camisinden (no. 3) günümüze gelebilen tek buluntudur. Güneyde ise temelleri belirgin ve halk tarafından hamam olarak nitelendirilen yapı vardır. Bugünkü köy, yaşlılardan alınan bilgiye göre 1293 H./1877-78 M. yılında muhacirler tarafından kurulmuştur; eski yerleşme muhtemelen kale çevresindeydi. İki köyde ve diğer ikisi Bursa Arkeoloji müzesinde muhafaza edilen dört kitabe M.S. 1. ve 3.

(\*) Doç. Dr., Hacettepe Üniversitesi Edebiyat Fakültesi Arkeoloji-Sanat Tarihi Bölümünde Öğretim Üyesi.

- (1) Tophisar köyünün konumu için bkz. R. Kiepert, Karte von Kleinasien in 24 Blättern, 1:400.000, Berlin 1902-3, Blatt Bursa; A. Philippson, Topographische Karte des westlichen Kleinasien, 6 Blätter, Gotha 1910.
- (2) Tophisar köyündeki kale bugüne kadar yayınlarda tanıtılmamıştır. Yalnız J.A.R. Munro, Explorations in Mysia, **The Geographical Journal** 9 (Jan-June 1897), s. 50-159, 256-276, bil. s. 157-158'de bölgedeki eski yolları tanıtırken, kalenin adını zikreder. Ayrıca F.W. Hasluck, Cyzicus, Cambridge 1910, s. 118-119'da çeşitli kaynaklarda belirtilen Lentiana yerleşmesini lokalize ederken Tophisar kalesinden kısaca bahseder. Türkiye'de Külliye için bkz. Y. Ötüken, A. Durukan, H. Acun, S. Pekak, Vakıf Abideler ve Eski Eserler s. IV Bursa ilçeleri, Ankara 1986, s. 388-392, lev. 56-57, res. 225-229, plan 112-114.

yüz yıllar arasına tarihlenmiştir (3). Külliye'nin içinde devşirme olarak kullanılmış sütunlar, ayrıca minare kaidelerinin eski fotoğraflarında görülen mermerden yapılmış, yarım sütuncelerle genişletilmiş küçük payeler, yerleşmenin hıristiyanlık dönemine ait belgeleridir (4). Payeler, başlık tiplerine göre 5./6. yüzyıllara tarihlenebilir (5).

Tarihçe :

Araştırmacı F.W. Hasluck çeşitli Bizans kaynaklarının yardımı ile Lentiana'yı bugünkü Tophisar köyüne lokalize etmiştir (6). İlk kez Anna Komnena'nın Alexiad'ında bir bölge adı gibi zikredilen Lentiana, 12. yüzyılın başında tarihi bir olaya sahne olur. Bizans İmparatoru Alexios ile Sultan Muhammed arasında yapılan barış anlaşması 1113 tarihinde bozulur; I. Kılıçaslan'ın oğlu Sehinşâh, beylerbeyi olan kumandanlarını Lopodion (Ulubat), Abydos ve Çanakkale'ye saldırır; Türk ordusu bu savaş sırasında «Lentiana bölgesinden» geçmiştir (7). Anna Komnena'daki bilgilere dayanarak Lentiana, W. Ramsay, J.A.R. Munro gibi araştırmacılarca Eski Manyas'a, W. Tomaschek tarafından ise Eski Manyas'ın güneyine yerleştirilmiş; ancak yeni çalışmalarda Poemanenum Eski Manyas'la özdeşleştirilerek bu tartışmalar sonuçlanmıştır (8).

- (3) Bkz. E. Schwertheim, Die Inschriften von Kyzikos und Umgebung, Teil I: Grabtexte, Bonn 1980, nr. 214, lev. XLIII, nr. 321, lev. XXV; Teil 2: Miletopolis. Inschriften und Denkmäler, nr. 60, res. 32, nr. 125, res. 36.
- (4) Külliye'nin eski durumunu gösteren fotoğraflarını yararlanmamız için veren İstanbul Alman Arkeoloji Enstitüsü Müdürü Sayın Prof. Dr. W. Müller-Wiener'e burada teşekkür ederiz.
- (5) Bu tipteki sütunlar için kşl. A. Peschlow-Bindokat ve U. Peschlow, Die Sammlung Turan Beler in Kumbaba bei Şile, *IstMitt* 27/28 (1977/78), s. 309-362, nr. 48, res. 9. Araştırmacılar Kumbaba'daki örneğin benzerleri arasında İstanbul'daki Gülhane Parkı ve Toklu Dede mescidindekileri, ayrıca Kurşunlu'daki bir örneği gösterirler. 5/6. yüzyıllara tarihlenen diğer bir örnek için bkz. U. Peschlow, Byzantinische Plastik in Didyma, *IstMitt* 25 (1975), s. 211-257, bil. 223-224, lev. 43,1.
- (6) Bkz. Hasluck, a.g.e. (dipnot 2). s. 118-119.
- (7) Lentiana ile ilgili kaynaklar ve Eski Manyas'a lokalizasyonu için bkz. W. Ramsay, *Historical Geography of Asia Minor*, London 1890, s. 158, 208; Munro, a.g.e. (dipnot 2), s. 159-162. Buna karşılık W. Tomaschek, *Zur historischen Topographie von Kleinasien im Mittelalter*, Wien 1891, s. 95'de Lentiana'nın Eski Manyas'ın güneyinde olduğunu savunmaktadır. Eski Manyas için bkz. Schwertheim, a.g.e. (dipnot 3).
- (8) 1113 yılındaki tarihi olay için bkz. O. Turan, *Selçuklular tarihi ve Türk İslam medeniyeti*, Ankara 1965, s. 204; C. Cahen, *Osmanlılardan önce Anadolu'da Türkler*. İstanbul 1979, s. 104-105. Ayrıca bkz. Ramsay, a.g.e. (dipnot 7), s. 208; Hasluck, a.g.e. (dipnot 2), s. 19.

Tophisar'ın bulunduğu Misya bölgesi İznik'te kurulan Laskarisler Devleti'nin genişleyip, güçlenmesini engellemek amacıyla 13. yüzyılın başlarından itibaren Latin ordularının saldırılarına maruz kalmıştır. I. Theodoros döneminde, 1204 yılında Tophisar'ın güneyinde önemli bir stratejik mevki olan Poemanenum'daki savaşta Laskarisler, 1205'de ise Edremit çevresinde Latinler yenilmiştir (9).

1207'de yapılan anlaşma uzun ömürlü olmamış (10), 15 Ekim 1211'de Rhyndakus (Karadere) kıyısındaki savaşta galip gelen Latin orduları Karacabey ve çevresini —bu arada Lentiana'yı— istilâ etmişler ve zaferlerini Nymphaeum (Nif) daki anlaşma ile sağlamlaştırılmışlardır (11). III. Ioannes Dukas Vatatzes'in (1222-24) tahta geçmesiyle güçlenen Bizanslılar, 1223 yılında Eski Manyas'ta Latinleri yenerek «Poemanenum, Lentiana, Kharioros ve Berbeniakon»u alırlar (12). Misya ve Bitinya yerleşmelerinde Laskaris Devletinin egemenliğini kabul eden Latinler 1225'de imzalanan anlaşmada yalnız İzmit ve İstanbul'un çevresini içeren küçük bir bölgeyle yetinmek zorunda kalmıştır (13). 1261 de İstanbul'un Latinlerden geri alınması ve Palaiologoslar sülalesinin İmparatorluğun başına geçmesiyle başlayan son dönemde, Misya bölgesinde yeni kurulan Türk devletlerinin güçlendiği görülür. 1269'da Kalem Bey ve oğlu Karasi Bey tarafından kurulan Karesi Beyliği Balıkesir'i merkez yapmış ve kısa sürede Karacabey ve çevresinde egemen olmuştur (14). Hakkında çok sınırlı bilgilere sahip olduğumuz bu beyliğin sikkeleri

- (9) 1204 ve 1205 savaşları için bkz. A. Gardner, *The Lascarids of Nicaea. The Story of an Empire in Exile*, London 1912, s. 64; G. Ostrogorsky, *Bizans Devleti tarihi*, çev. F. Işıltan, Ankara 1981, s. 394; A.G.C. Savvides, *Byzantium in the Near East: Its Relations with the Seljuk Sultanate of Rum in Asia Minor, the Armenians in Cilicia and the Mongols A.D. c. 1192-1237*, Thessalonike 1981, s. 55.
- (10) 1207 antlaşması için bkz. Ostrogorsky, a.g.e. (dipnot 9), s. 396.
- (11) Rhydacus savaşı için bkz. Ostrogorsky, a.g.e. (dipnot 9), s. 397; Savvides, a.g.e. (dipnot 9), s. 48, 120-122; Gardner, a.g.e. (dipnot 9), s. 84-85.
- (12) 1223 savaşı için bkz. Ramsay, a.g.e. (dipnot 7), s. 158. Araştırmacı Acropolites'i kaynak göstererek, metne göre Lentiana'nın Poemanenum'a yakın olduğunu belirtir. Poemanenum'un fethi, M.J. Angold, *A Byzantine Government in Exile. Government and Society under the Lascarids of Nicaea (1204 - 61)*, Oxford 1975, s. 110 - 111, 1224 yılında gerçekleşmiştir.
- (13) Anlaşma için bkz. Gardner, a.g.e. (dipnot 9), s. 118-119; Ostrogorsky, a.g.e. (dipnot 9), s. 402; Savvides, a.g.e. (dipnot 9), s. 188.
- (14) Karasi Beyliği tarihi ve ilgili bibliyografya için bkz. İ.H. Uzunçarşılı, *Anadolu Beylikleri ve Akkoyunlu, Karakoyunlu devirleri*, Ankara 1984, s. 96-103.

veya inşa faaliyetleri bugüne kadar aydınlatılamamıştır (15). Misya bölgesinin doğusuna, Edremit ve Bergama'ya kadar kısa sürede yayılan Karasilere karşı Bizans İmparatoru II. Andronikos Katalan birliklerini yardıma çağırır. 104 yılında Kapıdağı yarımadasından bölgenin içine sızan Katanlara karşı direniş gösteren Karasi Beyliğinin ordularıdır; Bizans tarihçisi Pachymeres «William'ın kalesi» yakınındaki çarpışmayı aktarmaktadır. Araştırmacı F.W. Hasluck kaynakta adı geçen bu kaleyi bugünkü Tophisar kalesiyle özdeştirmektedir (16). Karesilerin 1307'de önemli yerleşme merkezlerinden Lopadion (Ulubat) ve Katoika (Kete, Ürünlü) kalelerini, Katalanların ise Koubouklia (Görükle) kalesini fethettikleri kaynaklarda belirtilmektedir (17). Batıda Bitinya bölgesindeki önemli yerleşme merkezlerini ardarda fetheden Osmanlı Beyliği orduları 1342'de Kirmastı (Mustafa Kemalpaşa), Mihalç (Karacabey), Ablayond (Gölyazı) ve Lopadion (Ulubat), 1345'de ise Karasilerin merkezi Balıkesir'i alarak 1363'de bu beyliği tamamen ortadan kaldırmışlardır (18). Tophisar köyü ve çevresindeki arazi bu dönemlerde Karasi (veya Balıkesir) subaşılığına tayin edilen Eyne Bey'in mülküdür (19). Bursa-Ulubat yolu üzerindeki 1394 tarihli İssız han, onun inşa ettirdiği eserlerden biridir, tapu defterlerindeki kayıtlara göre hanın vakıfları arasında Tophisar köyü vardır (20).

- (15) Uzunçarşılı, a.g.e. (dipnot 14), s. 101. J. Mordtmann, Über das türkische Fürstengeschlecht der Karasi in Mysien, **Sitzungsberichte der königlich preussischen Akademie der Wissenschaften** I (1911). s. 1-7. bil. s. 7'de Bergama'daki Arab Camii'nin bu döneme ait olabileceğine değinir.
- (16) Katalanların istilası ve savaşlar için bkz. Hasluck. a.g.e. (dipnot 2). s. 118. 200-201; Ostrogorsky, a.g.e. (dipnot 9), s. 455; Uzunçarşılı, a.g.e. (dipnot 14), s. 97.
- (17) Ulubat için bkz. U. Scerrato, An early-ottoman han near lake Apolyont, **Atti del secondo congresso internazionale di arte turca, Venetia 1963**, Napoli 1965, s. 221-234, bil. s. 225. Kete (Ürünlü) için bkz. F.W. Hasluck, *Bithynica*, **ABSA** 13 (1906/7) s. 285-308, bil. s. 300; Koubouklia (Görükle) için bkz. a.g.e., s. 301.
- (18) Bkz. Uzunçarşılı. a.g.e. (dipnot 14), s. 101.
- (19) Bkz. Başbakanlık Arşivi (İstanbul), Tapu Defteri no. 21-45; kşl. E.H. Ayverdi, İstanbul Mi'marî çağının menşei, Osmanlı mimârisinin ilk devri 630-805 (1230-1402) Ertuğrul, Osman, Orhan Gaaziler, Hüdavendigâr ve Yıldırım Bâyezid I, İstanbul 1966, s. 526.
- (20) İssız han için bkz. Ayverdi, a.g.e. (dipnot 19), s. 526-530, res. 899-911: Scerrato, a.g.e. (dipnot 17).

Askeri ve ticari önemi :

Tophisar, Bizans ve Beylikler döneminde-bilhassa 12-14. yüzyıllarda-bu bölgeyi kateden önemli ticari ve askeri yolların, ayrıca ticari amaçla kullanılan nehirlerin arasındaki konumu ile dikkati çeken bir yerleşme merkezidir.

Bursa ve Bandırma arasındaki Apolyont gölünün ve Rhydakus nehrinin kuzeyinden geçen ana yol Ortaçağda da mevcut olan en kısa bağlantıydı. 20. yüzyılın başlarında, Karacabey'den sonra bu yoldan ayrılarak nehrin güneyini izleyen diğer bir yol görülmektedir (21). G. Perrot tarafından 19. yüzyılda Samandra'da (Çamandıra Çiftliği mevki) tesbit edilen bir mil taşı, yapımı Septimus Severus döneminde gerçekleşmiş, Bizans ve Osmanlı dönemlerinde kullanıldığı anlaşılan eski bir yolun varlığını ortaya çıkarmıştır (22). Bu yol Bursa anayolundan Ulubat'ta ayrılarak, Makestos nehri üzerindeki Roma-Bizans devrinden kalma bir köprüden geçmekte, Samandra'dan Tophisar'a, buradan da Danişmend ve Akçapınar üzerinden Bandırma'ya ulaşmaktaydı. Tophisar yakınlarında tesbit edilen Bizans veya «erken Türk» dönemine ait bir köprü kalıntısı bu yolun varlığını belgelemektedir.

Bursa ile Kapıdağı yarımadası arasındaki yolları kolaylıkla kontrol edebilecek bir mevkide bulunan Tophisar, muhtemelen erken çağlardan itibaren önemli bir stratejiye sahipti (23). Yer-

(21) Bursa-Bandırma yolu için bkz. F. Taeschner, *Des anatolische Wegenetz nach osmanischen Quellen.*, I, Leipzig 1924, s. 161-168; ayrıca kşl. Scerrato, a.g.e. (dipnot 17), s. 224. Rhyndakus nehrinin güneyinden geçen yol için bkz. Philippson, a.g.e. (dipnot 1).

(22) Bkz. G. Perrot-E. Guillaume, *Exploration archéologique de la Galatia et de la Bithynie, d'une partie de la Mysie, de la Phrygie, de la Cappadoce et du Pont exécuté en 1861-1862*, Paris 1872, I, s. 99-100, nr. 62. Eski yolun güzergâhlarıyla ilgili çalışmalar için bkz. Munro, a.g.e. (dipnot 2), s. 157-158; F.W. Hasluck, *Unpublished Inscriptions from the Cyzicus Neighbourhood*, **JHS** 24 (1904), s. 20-40, bil. s. 26; Hasluck, a.g.e. (dipnot 2), s. 130. Bu konuyla ilgili son bilgiler için bkz. Schwertheim, a.g.e. (dipnot 3), Teil II, nr. 36, s. 37-40, bil. s. 39.

(23) Bkz. Schwertheim, a.g.e. (dipnot 3), s. 100. Bursa ile Kapıdağı yarımadası arasındaki ana yol, bilhassa Karacabey'e kadar olan doğu kısmında, Marmara iskelelerine bağlantıyı sağlayan yollara da geçit vermektedir; bkz. Taeschner, a.g.e. (dipnot 21), s. 76-77; Scerrato, a.g.e. (dipnot 17), s. 224. Philippson, a.g.e. (dipnot 1) haritasında 20. yüzyılın başında İssız han yakınlarından kuzeydoğuya, Mudanya'ya kadar uzanan bir yol gösterilmiştir. Marmara kıyısında, bugün önemini yitirmiş Tirilye limanının ortaçağdaki etkinliği için bkz. C. Mango-I. Sevçenko, *Some churches and monasteries on the southern shore of the sea of Marmara*, **DOP** 27 (1973), s. 235-272, bil. s. 236; kşl. Hasluck, a.g.e. (dipnot 2), s. 58.

leşmenin batısından güneye uzanan yol, Eski Manyas ile Sursuluk ve Balıkesir'e, doğusundan güneye uzanan yol ise, Karacabey'den başlayarak Mustafa Kemalpaşa ve Orhaneli'ne ulaşmaktadır. Marmara bölgesindeki yerleşme merkezleri ile Batı Anadolu arasındaki yollar 13. yüzyılın birinci yarısında ayrı bir değer taşımaktadır. Laskarisler Devletinin Bitinya'daki İznik ve Bursa gibi önemli kentleriyle, Ege bölgesindeki Nif ve Manisa'nın arasındaki bağlantı Ulubat, Tophisar, Eski Manyas ve Balıkesir üzerinden sağlanmaktaydı. Bunlardan birinin Latinlerin eline geçmesi, Laskarislerin aleyhine olmuştur (24). Ulubat Rhyndakus nehrini kateden köprüsü ile gerek Bizans, gerekse Türk beylikleri döneminde vazgeçilmez bir stratejik mevkidir. Bu köprüyü kontrolü altına alan ordu, batıda Bursa, İznik, Marmara kıyı şeridi ve İstanbul'u, doğuda Çanakkale ve Edremit'i, güneyde ise Balıkesir, Manisa ve İzmir yollarını kontrol edebiliyordu (25).

Tophisar Apolyont gölüne dökülen Rhyndakus ve Manyas gölüne dökülen Tarsius nehirlerinin birleştiği yere yakınlığı ile de dikkati çeker (26). Ortaçağ ticaretinin kısmen nehir yolu ile gerçekleştiği bilinmektedir. Marmara bölgesinde Ulubat'ta elde edilen alüminyum ve güneyden, Kütahya'dan getirilen madenler, Apolyont gölü kıyısındaki Ulubat iskelesinden nehir yolu ile Karacabey'in kuzeyindeki Mihaliç iskelesine (İskele mevki) ve Rhyndakus'tan Marmara'daki iskelelere ulaştırılmaktaydı (27).

#### Kale :

Bursa ili sınırları içinde yaptığımız çalışmalarda yayınlar yardımıyla ve halktan aldığımız bilgilerle otuzsekiz askeri mimari örneği (surlar veya kaleler) tesbit ettik. Yayınlarda mevcut olup, bugünkü yerini çözümleyemediğimiz örneklerin sayısı dokuzdur. Yapıların harita üzerindeki dağılımına bakıldığında, Bursa merkez ilçesinin ondört ve Karacabey ilçesinin ise altı örnekle başta geldiği görülür. Bölgenin Ortaçağ içinde değerlendirilen askeri yapıları bugü-

(24) Angold, a.g.e. (dipnot 12). s. 111-112'de Balıkesir'in 1212 yılında Latinlerin eline geçmesiyle Laskarislerin güç durumunda kaldıklarını ve bu durumun ancak 1224'de kentin yeniden fethedilmesiyle düzeldiğini belirtir.

(25) Ulubat'ın önemi için bkz. Hasluck, a.g.e. (dipnot 2), s. 78-79, 82-83; ayrıca kşl. Scerrato, a.g.e. (dipnot 17), s. 225.

(26) Bkz. Hasluck, a.g.e. (dipnot 2), s. 118.

(27) Bkz. Hasluck, a.g.e. (dipnot 2), s. 86.

ne kadar toplu olarak incelenmemiştir (28). Çeşitli tarihlere ait bu eserlerden bazılarının, 12. yüzyılda Selçuklu akınlarına karşı Bizans İmparatorları İonnes Komnenos (1118-1143) ve I. Manuel Komnuel Komnenos (1143-1180) tarafından yaptırıldığı belgelenmiştir; Lopadion, Pithykos veya Katoikia kaleleri bu döneme aittir (29). Günümüze kısmen gelebilmiş Caesarea Germanica Kalesi (Tahtalı), Helenistik ve Romadan Bizans'a kadar çeşitli dönemlerin izlerini taşıyan Apollonia ad Rhyndakum (Gölyazı) şehrinin surları veya Bizans'lılarca yaptırıldığı ileri sürülen Kestelek (Kremaste) kalesi ayrıntılı incelenmesi gereken eserlerdir (30), Bölgedeki birçok kale hakkında-Peladarion (Filadar, Gündoğdu) gibi-Ortaçağ'a ait olmasından öte bir bilgimiz yoktur (31).

Tophisar kalesinin mimari yapısını incelerken Batı Anadolu'daki geç dönem Bizans askeri yapılarını konu alan makalelerden yararlandık (32). Bunun yanı sıra Kapadokya, Galatya ve Lykaonya bölgelerindeki sur ve kaleler hakkında toplu bilgiler aktaran iki çalışma,

- (28) Bursa ilçelerindeki kalelerle ilgili bilgiler farklı nitelikteki yayınlardan toplanmıştır. Bunlar arasında en önemlilerini burada belirtmek isteriz. Philippon, a.g.e. (dipnot 1) haritasında il sınırları içinde yedi «Ortaçağ kalesi» gösterilmiştir. Metin ve haritası ile değerli bir kaynak için bkz. T. Wiegand, *Reisen in Mysien*, **AthenMitt** 29 (1904), s. 254-339, bil. s. 335-339, lev. XXIII. İngiliz araştırmacı, F.W. Hasluck'ın çalışmalarında bölgedeki bazı kalelerle ilgili geniş bilgi ve çizimler mevcuttur; bkz. Hasluck, a.g.e. (dipnot 2) ve (dipnot 17). 19. yüzyıla ait seyahatname ve araştırmalar arasında, P. le Bas, *Voyage en Asie Mineure*, **RevPhil** 1 (1845), s. 27-46 ve 323-354; Munro, a.g.e. (dipnot 2); Perrot -Guillaume, a.g.e. (dipnot 22), en önemli kaynaklardır.
- (29) Bkz. H. Ahrweiler, *Les fortresses construites en Asie Mineure face à l'invasion seldjoudice*, **Akten des XI. Internationalen Byzantinistenkongresses**, München 1958, München 1960, s. 182-189.
- (30) Tahtalı için bkz. Hasluck, a.g.e. (dipnot 17), s. 298-300; Gölyazı için bkz. Hasluck, a.g.e. (dipnot 2), s. 68-70; Kestelek için bkz. Wiegand, a.g.e. (dipnot 28), s. 307, 339.
- (31) Filadar kalesi için bkz. Philippon, a.g.e. (dipnot 1); Wiegand, a.g.e. (dipnot 28), s. 311; C. Mango, *The Monastery of St. Abercius at Kursunlu (Elegmi) in Bithynia*, **DOP** 22 (1968), s. 169-176, bil. s. 169, not 2.
- (32) Bkz. C. Foss, *Late byzantine fortifications in Lydia*, **JbÖByzGes** 28 (1979) s. 297-320; W. Müller-Wiener, *Mittelalterliche Befestigungen im südlichen Jonien*, **IstMitt** 11 (1961); W. Müller-Wiener, *Die Stadtbefestigungen von Izmir, Sığacık und Çandarlı*, **IstMitt** 12 (1962), s. 59-114.

Bizans dönemi askeri mimarisini incelemeleri açısından önem taşımaktadır (33).

Tophisar'daki kale bugün üç yuvarlak burç ve onları bağlayan duvarlardan ibarettir. Burçlardan bir tanesi hemen tümüyle ayakta. Yuvarlak planlı burç, altta kesme taş, kaba yontulmuş taş ve molozla örülmüş bir kaide üzerinde yükselir. Duvarları moloz, tuğla ve bol harç kullanımı ile fazla özen gösterilmeden örülmüştür. Altta ikişer sıra tuğla hatıl, üstte geometrik motiflerle bezeli iki şerit dikka-ti çeker. Her iki şeritte geniş bir harç tabakası, ince bir tuğla dizisiyle sınırlanır; harç içinde altta birbirine paralel eğik yerleştirilmiş tuğ-lalar, üstte zikzak motifi görülür.

Geç devir Lidya kaleleri arasında Tophisar'ın duvar tekniğini hatırlatanlar Tripolis (1222-54), Magnesia (1222-54), Nymphaeum (1292) ve bilhassa Asar'daki (13. yy. 1. yarısı) örneklerdir (34). Top-hisar, tuğladan oluşan basit geometrik motifli süslemeleriyle Las-karisler dönemine ait kalelerle karşılaştırılabilir. İzmir Kadifeka-le'deki üsluplaştırılmış bitki motifi ve üçgenler (1222/23), Magnesia ve Tripolis'in Ioannes Vatatzes dönemine ait kısımlarındaki tuğla-dan yapılmış meander motifleri ve işlenmiş taşların biraraya getirdiği şeritler dönemin karakteristik örnekleridir (35). Duvar tekniğinin de kısmen süsleme amacıyla kullanılması, Maeonia, Satala, Mag-nesia veya Asar kalesindeki gibi, çerçevesiz tekniğin kule veya giriş kapılarında uygulanmasından anlaşılır. Tophisar'da eğik tuğlalarla yapılan basit bezeme, Satala ve Nymphaeum kalelerinin duvar do-kusu içine kaynaştırılmıştır; Magnesia'daki moloz duvarı kateden geniş harç şerit, tuğla parçacıkları ile bezenmiş ve Tophisar'daki gibi iki tuğla dizisi ile sınırlanmıştır (36).

Marmara bölgesinde geç devir Bizans mimarisine ait günümüze gelebilen yapı sayısı sınırlıdır; ancak zengin tuğla bezemeleriyle

- (33) F. Hild-M. Restle, Kappadokien, (TIB 2 Denkschr. ÖAW phil. hist. Kl. 149). Wien 1981 bil. s. 128-132; K. Belke, Galatien und Lykaonien (TIB 4 Denkschr. ÖAW phil. hist. Kl.) Wien 1984, bil. s. 111-114.
- (34) Bu kaleler için bkz. Foss, a.g.e. (dipnot 32), res. 1-2 (Tripolis); res. 12-18. (Magnesia); res. 19-21 (Nymphaeum), res. 23-29 (Asar).
- (35) Bkz. Foss, a.g.e. (dipnot 32), s. 306-309, res. 18 (Magnesia); s. 299-302, res. 3-4 (Tripolis); res. 30 (Smyrna).
- (36) Eğik tuğlalar için bkz. Foss, a.g.e. (dipnot 32), res. 11 (Satala); res. 19 (Nymphaeum). Geniş harç tabakasını sınırlayan iki tuğla dizisi ile yapılmış bezeme şeridi için bkz. res. 18 (Magnesia). Kalelerdeki bezemeler için bkz. s. 316-317.



bölgedeki geleneği yaşatan ve yeni yorumlarla zenginleştiren Erken Osmanlı eserleri gerek motif çeşitlemeleri, gerekse malzeme ve teknik açısından karşılaştırma örneklerimizdir (37). Bu bölgeye yakın bir çevrede, Eceabat'ta Fatih dönemine tarihlenen Kilitü'l-Bahr kalesinde karşımıza çıkan zikzak tuğla motifli bezeme şeridi, 13. yüzyıldan 15. yüzyıla kadar uzanan bir geleneği yansıtmaya açınsından önem taşır. Zengin tuğla bezemeleriyle ortak özellikler gösteren Batı Anadolu'daki Laskarisler dönemine tarihlenen yapılar, meselâ Bafa (Latmos) yöresindeki Kahvehisar, İkizada ve Eğridere, Alaşehir deki (Philadelphia) H. Naum ve Sart'taki E kilisesidir (38). Bitinya ve Misya bölgesindeki 13. yüzyılın birinci yarısına ait, sivil, askeri ve dini mimariyle ilgili günümüze kadar ayrıntılı bir araştırma yapılmamıştır. Mudanya'ya bağlı Zeytinbağı (Trigleia) bucağında bulunan Panagia Pantobasilissa kilisesinin malzeme-teknik, cephe süslemeleri ve plan özellikleriyle 13-14. yüzyıla ait olması muhtemeldir (39). Başkentte 1216'den sonra ortaya çıkan zengin cephe süslemeleri, geç devir Bizans mimarisinde belli bir gelişmenin son halkasını oluşturur (40). Bu gelişmenin öncüleri Anadolu'da, Laskarisler dönemi yapılarında aranmalıdır (41).

Tophisar kalesinin planı tarihlendirmemize yardımcı olamaz; bugüne kadar yapılan çalışmalarda geç dönem Bizans kalelerinin hemen hemen her bölgede buldukları yerin topografik verilerine

- (37) Erken Osmanlı mimarisinde, eğik tuğla ve zikzak motifli bezemeler için bkz. Y. Demiriz, Osmanlı mimarisi'nde süsleme I, Erken devir (1300-1453), İstanbul 1979; eğik tuğlalar için bkz. res. 205 (Bursa Orhan c.), res. 336 (Bursa Yeşil med.), res. 425 (Bursa Yıldırım med.), res. 733 (Yenişehir Postinpuşbaba zav.); zikzak motifi için bkz. res. 116 (Bursa Bedreddin c.) res. 152 (Bursa Muradiye c.), res. 677 (Ortaköy kervansarayı).
- (38) Laskarisler dönemi mimarisinde süslemeler için bkz. H. Buchwald, Lascarid Architecture, **JbÖByzGes** 28 (1979), s. 261-296, bil. s. 283-285; aynı araştırmacı tarafından bu döneme tarihlendirilen Sart E kilisesi için bkz. H. Buchwald, Sardis church E- A preliminary report, **JbÖByzGes** 26 (1977), s. 265-299, süslemeler için bkz. bil. s. 283-295.
- (39) Panagia Pantobasilissa kilisesi için bkz. Mango-Sevcenko, a.g.e. (dipnot 23). s. 238-240.
- (40) Geç devir başkent mimarisi süslemeleri için bkz. Y. Ötügen, İstanbul son devir Bizans mimarisinde cephe süslemeleri, **VD** 12 (1978), s. 213-233.
- (41) Batı Anadolu'nun Bizans mimarisi gelişimi içindeki yerini vurgulayan yeni bir çalışma için bkz. H. Buchwald, Western Asia Minor as a Generator of Architectural Forms in the Byzantine Period, Provincial Back-Wash or Dynamic Center of Production, **JbÖyzGes** 34 (1984), s. 199-234, Geç dönem için bkz. bil. s. 229-234.

uyan asimetrik, düzensiz planlar gösterdiği belirtilmişti (42). Kulelerde dikdörtgen (Magnesia) veya pentagonal (Maeonia, Nymphaeum) plan enderdir; buna karşılık Tophisar'daki gibi yuvarlak plan (Tripolis, Asar, İzmir) çok yaygındır. Tophisar kalesinde kullanılan malzeme, ayrıca duvar tekniği ve tuğla ile oluşturulan bezemeler, 13. yüzyılın birinci yarısında —Laskarisler eserlerinde— benzer örnekleriyle karşımıza çıkmaktadır.

Külliye :

Kalenin kuzeybatısında yer alan külliyenin bugün kitabesi yoktur (43). Vakıflar Genel Müdürlüğü Arşivi'nde tesbit ettiğimiz 1220 H./1805 M. tarihli bir nukud kaydı Tophisar köyünde «Hacı Ali Bey zevcesi Fatma Tuti ibneti Abdullah camii» adını vermektedir (44). Tarihi kişiliğini aydınlatamadığımız Fatma Hatun'un eşi Ali Bey, muhtemelen 14. yüzyılın sonlarında Karasi (Balıkesir) Subaşı olan Eyne Bey'in kardeşidir ve adı Eyne Bey'in 804 H./1401 M. tarihli vakfiyesinde «Alaüddin Ali» şeklinde zikredilmektedir (45). Tophisar köyü ve Eyne Bey arasındaki bağlantı 1394 tarihli İssız Han'la ilgili Tapu defterleri kayıtlarından ortaya çıkmıştır. Eyne Bey inşa ettirdiği hanın bakımı ve işletilmesi için çeşitli mülk ve arazisi arasında Tophisar köyünü de vakfetmiştir (46). İmaret, tekke, hamam ve cami yapıları ile bir tarikat kuruluşu olduğu anlaşılan külliye, Eyne Bey'in yaşamı dikkate alındığında daha doğru yorumlanabilir. Yıldırım Bayezid'in Bursa'da İshaki (Kazeruni) dervişleri için yaptır-

(42) Geç devre tarihlenen Lidya bölgesindeki kalelerin plan tipleri, kule çeşitlemeleri için bkz. oFss, a.g.e. (dipnot 32), bil. s. 316.

(43) Tophisar'daki külliye için bkz. Ötüken-Durukan-Acun-Pekak, a.g.e. (dipnot 2).

(44) BHKD 2187, sıra no. 2402, Tophisar camii-şerif, vak. no. 193, s. no. Esas 1:7/628, Tarihi 1220, no. 600, s. 3; BHKD 2187, sıra no. 2451 Tophisar Hacı Ali Bey zevcesi Fatma Tuti ibneti Abdullah camii için Mustafa Kehüda Damadı Mehmed Ağa İbni İsmail'in nukudu vakfı, vak. no. 600, s. no. 3, tarihi 1220.

(45) Eyne Bey'in yaşamı için bkz. İ.H. Uzunçarşılı, Osmanlı Tarihi I, Ankara 1961, s. 326, 330-331, dipnot 3. Eyne Bey'in vakfiyesi bugün Ankara Vakıflar Genel Müdürlüğü Arşivindedir; 579 no.lu Vak. defteri, 339. sayfa, 151 sıra no. Arapça olan vakfiyenin tercümesi için bkz. Yeni Türkçe Defter 1768, sayfa 148 - 150.

(46) Ayverdi, a.g.e. (dipnot 19).

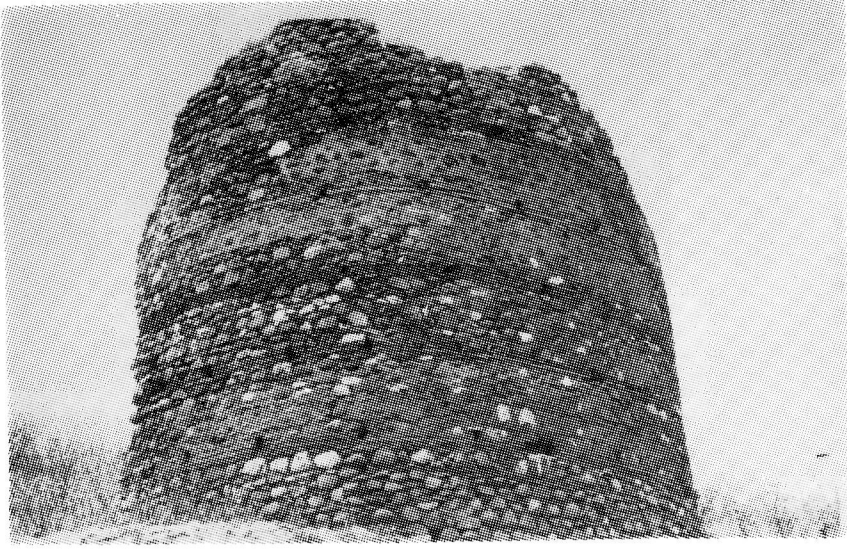
dığı Ebu İshak zaviyesinin 802 H./1400 M. tarihli vakfiyesinde şahitler arasında «Vezir Eyne Bey Subaşı»nın imzası vardır (47). Ayrıca Eyne Bey'in kendi vakfiyesinde Balıkesir'de bugün varolmayan bir zaviye-i şerif» yaptırdığı belirtilir (48). İshaki tarikatine mensup ve Vezir rütbesi taşıyan bu zat ve kardeşi Ali Bey'in, ayrıca Tophisar külliyesinin banisi Fatma Hatun'un yaşamları arşiv çalışmalarını ile aydınlatıldığı takdirde, Tophisar'daki bu önemli kuruluşu kesin tarihlendirmek mümkün olacaktır. Bugünkü veriler ve mimari analiz, yapıların 14. yüzyıl sonları ile 15. yüzyıl başlarında inşa edildiğine işaret etmektedir.

---

(47) Ebu İshak zaviyesi için bkz. Ayverdi, a.g.e. (dipnot 19), s. 393-396, Kuruluşun vakfiyesi için bkz. H.A. Erzi, Bursa'da İshaki dervişlerine mahsus zaviyenin vakfiyesi **VD 2** (1940), s. 423-428. İshaki tarikatı için bkz. Köprülüzade Fuad, Abu İshaq Kazerûnî und die İshaqî-Derwische in Anatolien, **Der İslam** 19 (1930), s. 18-26.

(48) Bkz. Eyne Bey Vakfiyesi (dipnot 45). Ayrıca kşl. Uzunçarşılı, a.g.e. (dipnot 45), bil. s. 33 dipnot 3; Ayverdi, a.g.e. (dipnot 19), s. 368.

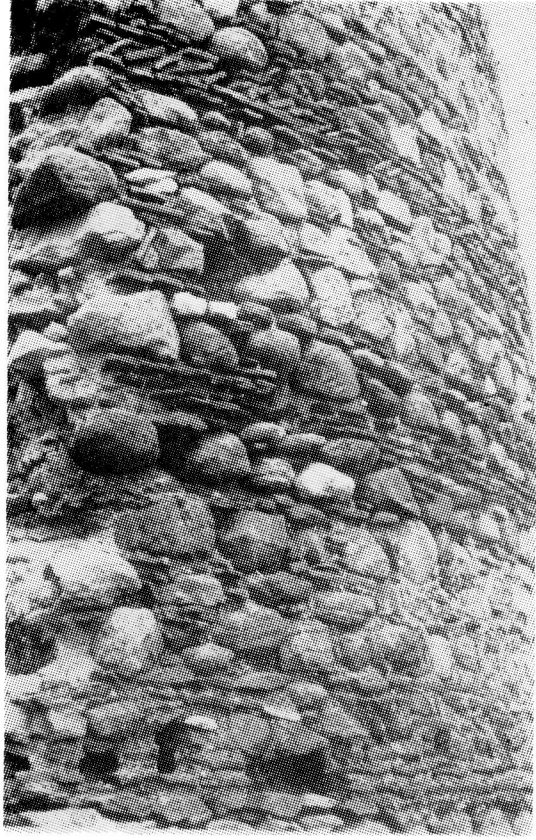




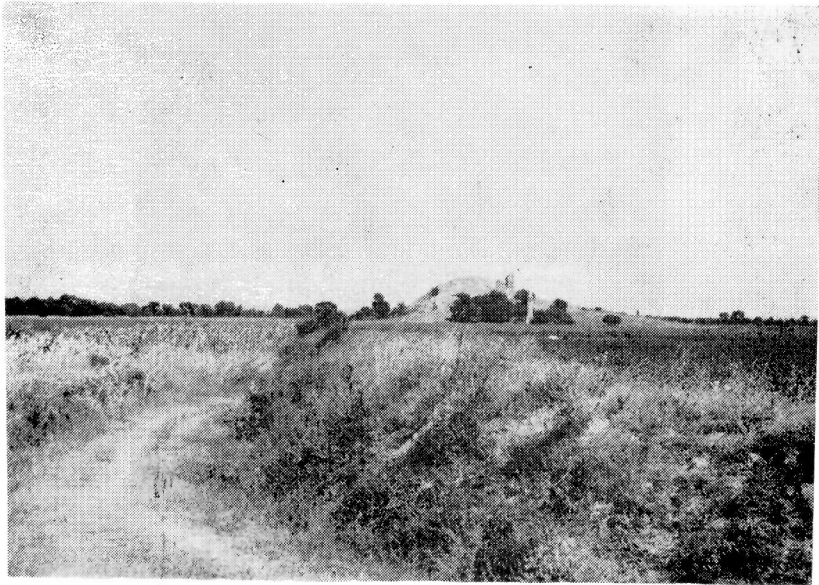
Res. 1— Tophisar kalesinden bir kule



Res. 2— Tophisar kalesindeki kuleden,  
süsleme şeritleri.



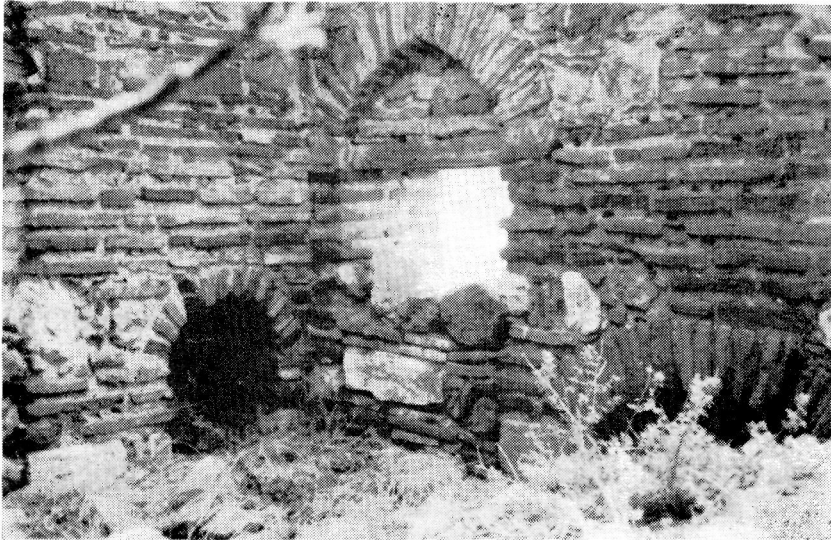
Res. 3— Tophisar kalesindeki kuleden,  
alttaki süsleme şeridi.



Res. 4— Tophisar'ın genel görünümü (Prof. W. Müller-Wiener Arşivi)

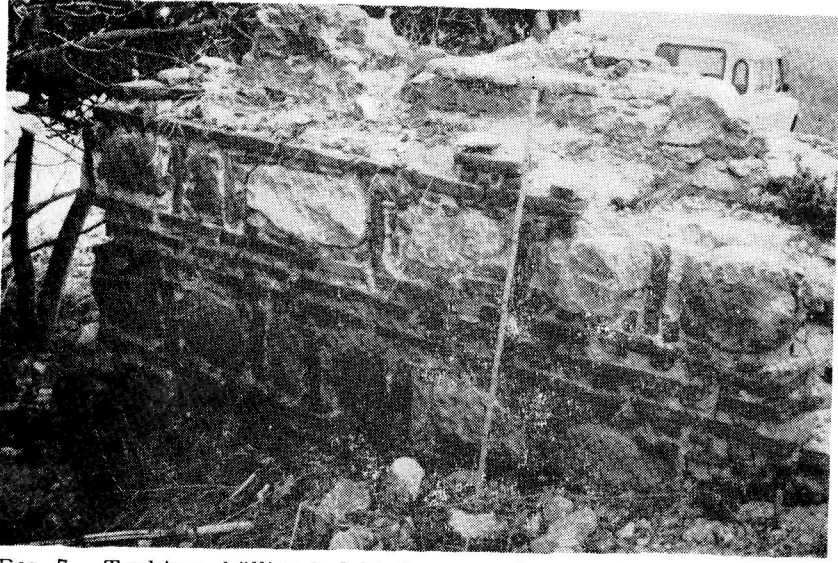


Res. 5— Tophisar külliyesinde mînare  
(Prof. W. Müller-Wiener arşivi).

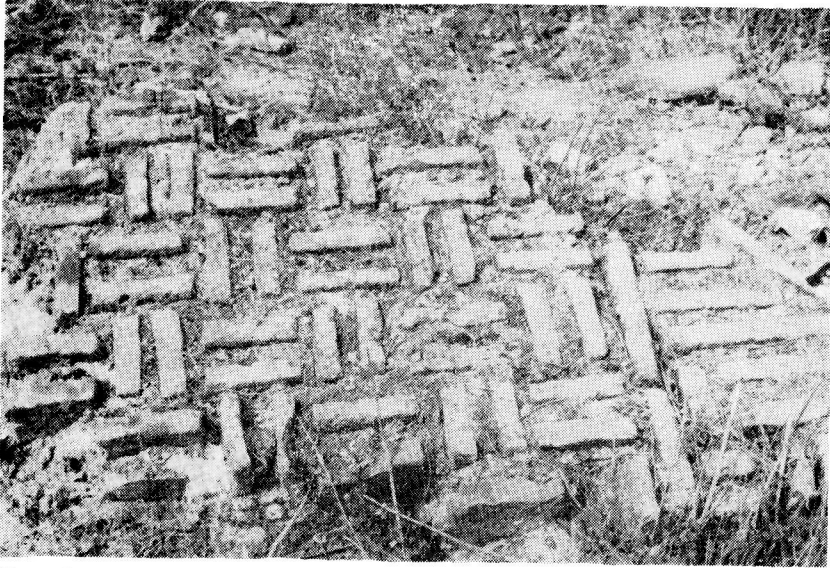


Res. 6— Tophisar külliyesindeki 1 numaralı yapı



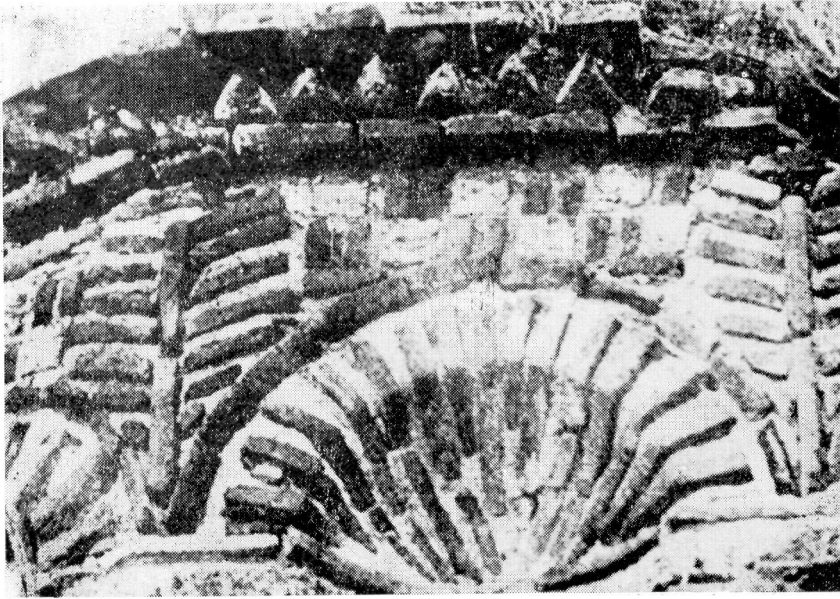


Res. 7— Tophisar külliyesindeki 2 numaralı yapı kalıntısı



Res. 8— Tophisar külliyesindeki 2 numaralı yapının süslemeleri

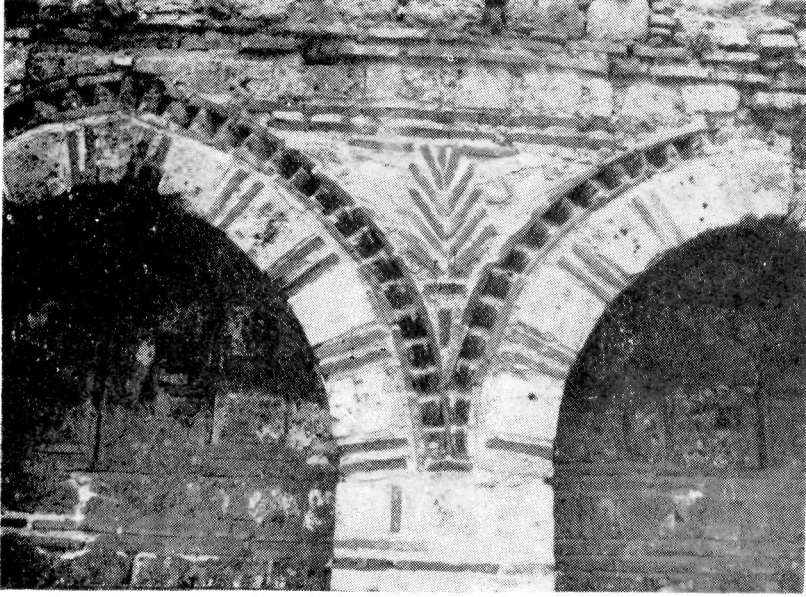




Res. 9— Tirilye'deki Panagia Pantobasilissa kilisesi apsisindeki süslemeler.



Res. 10— İzmir-Pagüs iç kale, kuzeybatı kule



Res. 11— Bursa Yıldırım darüşşifası.