

ÇEŞME KÖYÜ CAMİSİ (ÇEŞME / İZMİR)

Rahmi Hüseyin ÜNAL (*)

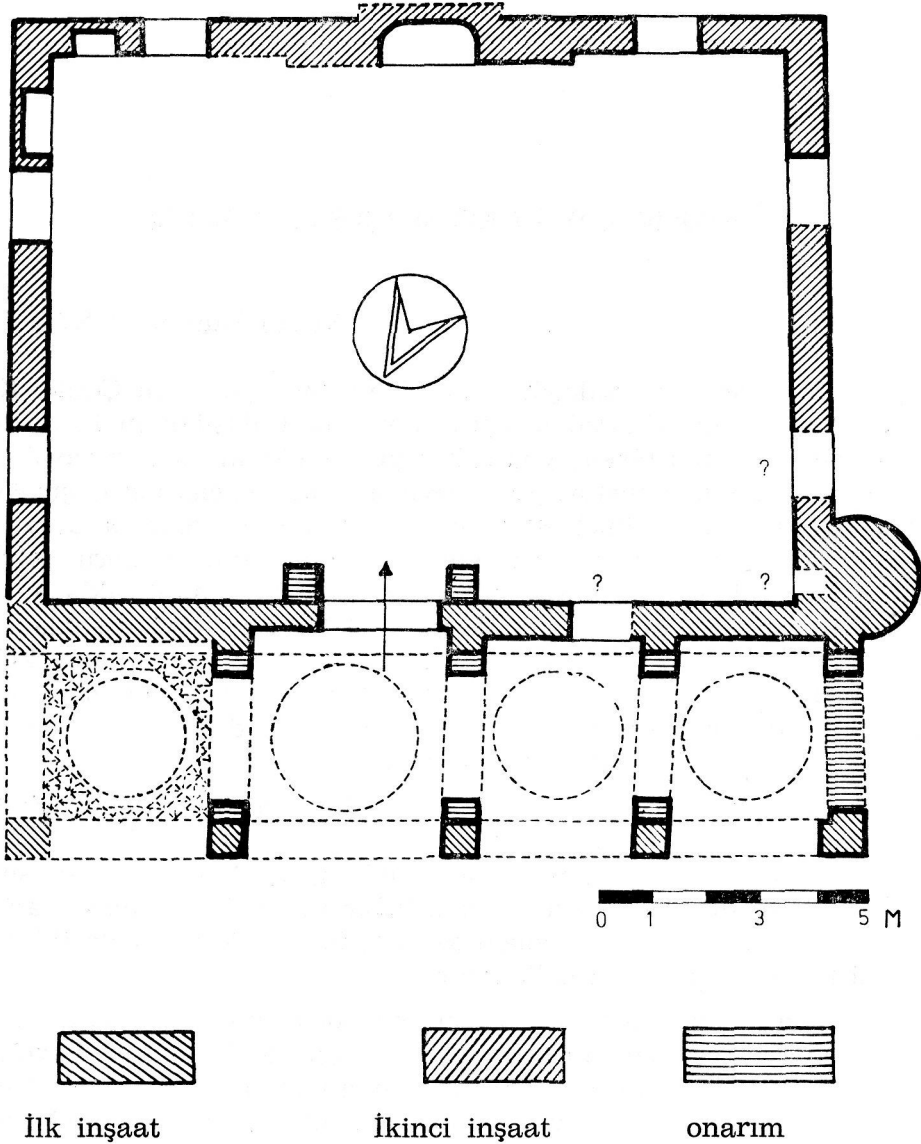
Çeşme İlçesi'nin yaklaşık 3 km. doğusunda yer alan Çeşme Köyü'ne, yakın zamanda açılan toprak bir yoldan ulaşılabilir (1). Deniz seviyesinden birkaç yüz metre yükseklikteki köy, engebeli bir arazi üzerine kurulmuştur. Köy çevresindeki tepelerden Çeşme ve Ilıca koyları görülebilmektedir. Bugün makilerin istilasına uğramış olan yerleşme yerinin oldukça geniş bir alana yayıldığı görülmektedir. Konutlardan hiçbirinin ayakta olmadığı, tümünün yaklaşık temel seviyesine kadar yıkılmış olduğu gözleniyor. Köy'ün sağlamca kalabilmiş tek yapısı, Cami'nin birkaç yüz metre kuzeyindeki kubbeli türbe'dir. Türbenin 100 m. kadar kuzeyinde, bir de hamam harabesi mevcuttur. Caminin doğusunda ve kuzeyinde, türbenin ise batısında çok sayıda mezar taşı mevcuttur (2).

Bugün çok az bir kısmı ayakta kalabilmiş olan cami, kuzeybatıya doğru eğimli bir arazi üzerine kurulmuştur (Res. 1. Şek. 1). Son cemaat yerinin dört payesi ile üç kubbesi, harimin NW köşesine bitişik minaresinin kürsüsü ve belirli bir yüksekliğe kadar harim duvarları ayakta. Son cemaat yerinin iki (?) kubbesi ile iki (?) payesi tamamen ortadan kalkmıştır.

Kısmen sağlam durumdaki son cemaat yerinin cephesinin, kesme taş, tuğla ve kabayonu taşla inşa edildiği görülmektedir. Payeler, kemer üzengilerinin hizasına kadar kesme taşla inşa edilmiştir. Kesme taşlar farklı cins ve boyutlardadır. Özellikle NW köşesindeki payenin kesme taşlarının hayli aşınmış oldukları görülmektedir. (Res.

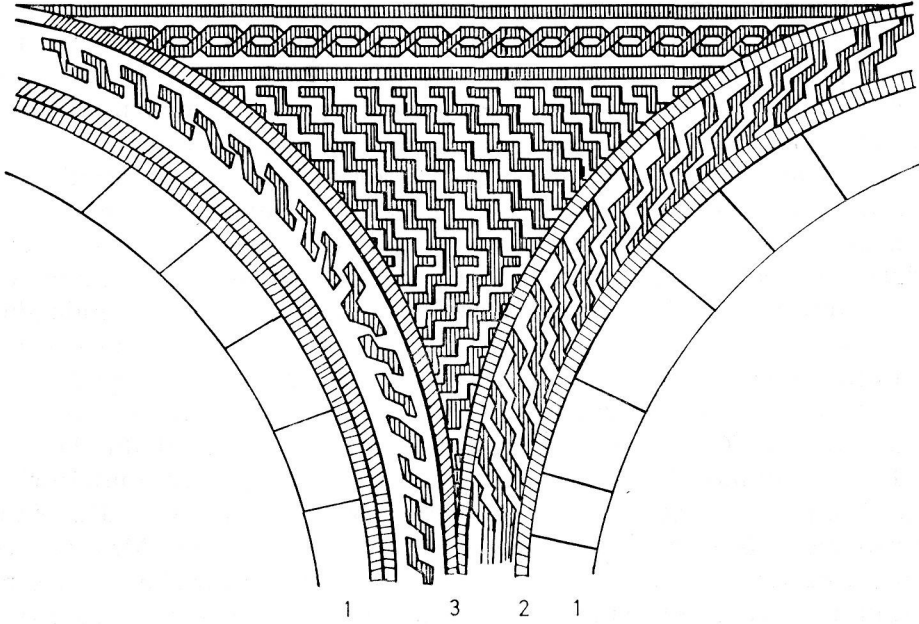
(*) Prof. Dr., Ege Üniversitesi Edebiyat Fakültesi Arkeoloji-Sanat Tarihi Bölümü'nde Öğretim Üyesi.

- (1) Cami'nin 25-30 m. kadar kuzeyine, İzmir'in ilk Türk Fatihisi Çaka Bey'in anısına küçük bir anıt dikilmiştir. Bugün tamamen terkedilmiş durumdaki eski yerleşme yerine götüren ham yol, bu anıt vesilesi ile açılmıştır.
- (2) Yere yatmış, ters dönmüş veya kısmen toprağa gömülmüş durumdaki bu mezar taşlarından bazıları tarihlidir. Bazılarının üzerinde de (örneğin, caminin son cemaat yerine birkaç metre uzaklıktaki mezartaşı) cami figürleri vardır.



Şek. 1— Çeşme Köyü Camisi. Plan.

2). Payeleri birbirine bağlayan sivri kemerler de kesme taştandır. Kemerlerin kavsini izleyen ve dört sıra tuğladan oluşan şerit, süsleme amacıyla inşa edilmiştir. Kemer karınları ile payelerin muhtemelen onarımlardan biri sırasında sıvandıkları kalan izlerden bellidir. Son cemaat yeri cephesindeki kemer köşeliklerinin tümü tuğla ile inşa edilmiştir (Res. 3, Şek. 2). İlk yapıda tümü aynı düzeyde olan bu tuğla köşeliklerden batıdan itibaren ilk ikisi, kısmen değişikliğe uğramıştır.



Şek. 2— Çeşme Köyü Camisi. Kemer Köşeliği

Harim duvarları kaba yonu taşlarla inşa edilmiş, yer yer tuğla kullanılmıştır. Minare kürsüsü ve gövdenin sağlam kalabilmiş kesimi (Res. 4) ile son cemaat yeri cephesi'ndeki saçakta, bir sıra taş, bir sıra tuğladan oluşan almaşık bir duvar örgüsü görülmektedir.

Çeşitli onarım izleri taşıyan yapının, bugün üçü ayakta kalabilmiş muhtemelen beş kubbeli bir son cemaat yeri mevcuttu (Res. 1). Bugün mevcut üç kubbeden doğuda yer alanı, diğer iki kubbeden daha büyüktür. Kubbelerin üçü de tuğla ile inşa edilmiştir. Büyük kubbeyi taşıyan iki paye arasındaki kemer de, diğer iki kemerden daha geniş ve daha yüksektir. Her üç kubbede de, kubbe yuvarlağına geçiş pandantiflerle sağlanmıştır. Büyük kubbenin solunda en az bir kubbenin daha mevcut olduğu ve bu kubbenin geçiş unsurunun mukarnası andıran bir dolgu olduğu kalan izlerden anlaşılmaktadır (Res. 5). Son cemaat yerinin batı kenarındaki sivri kemerli açıklık, onarımlardan biri sırasında moloz taşla örülerek kapatılmıştır. (Bk. Res. 4). Cami depremlerden fazlaca etkilenmiştir. Payeleri harim duvarına bağlayan kemerlerde çatlaklar oluşmuştur. Bu kemerler, zeminde başlayan ikinci bir kemer inşa edilerek berkitilmiştir (Res. 6). İlk yapıdan kalan kemerler kesme taştan, sonradan eklenenler ise tuğladandır.

Bugün mevcut harim dikdörtgen bir plana sahiptir. Duvarlar ancak ahşap bir çatıyı taşıyabilecek kalınlıktadır (75 cm). Duvarların

zayıflığı ve dikdörtgen plan, harimin bir kubbe ile örtülü olabileceğini düşünmemize imkan vermemektedir. Harimin kuzey duvarı-yer yer gedikler açılmış olmasına rağmen-son cemaat yeri kubbeleri hizasına varan bir yüksekliğe kadar ayakta. Bu kesimde de herhangi bir geçiş unsuru veya tonoz izine rastlanmıyor. Bu nedenlerle harim, ancak kırma veya düz bir ahşap çatı ile örtülmüş olabilir. Harim duvarları yer yer zemin hizasına kadar yıkılmış durumdadır. En çok tahrip olan kesimi de N - E kösesidir. Duvarlarda meydana gelen gedikler nedeniyle harimin pencere ve kapı açıklarının tam yerlerini ve boyutlarını kesin olarak saptamak mümkün olmamaktadır. Bununla birlikte, pek çok camide olduğu gibi bu yapıda da pencerelerin simetrik bir dağılım gösterdiği görülmektedir. Doğu cephesinin kuzeyinde ve güneyinde iki pencerenin bulunduğu açıkça bellidir. Ayrıca doğu duvarının güney ucunda bir de dikdörtgen niş yer almaktadır. Güney duvarı da oldukça harap durumdadır. Duvarın doğu kesiminde bir niş ve bir pencerenin varlığı saptanabilmektedir. Muhtemelen çeyrek küre şekilli bir kavsara ile örtülü olan mihrab nişi, köşeleri yuvarlatılmış dikdörtgen şekillidir. Mihrab nişinin iki yanındaki hafif çıkıntılardan sadece bir taraftaki sağlam kalabilmiştir (Res. 8). Mihrabın sağında da bir pencere mevcuttur. Batı duvarının ayakta kalabilen kesimi molozlarla yer yer örtüldüğünden, bu duvar üzerindeki açıklıklar kesin olarak saptanamıyor. Duvarın güney ucunda, pencere olması muhtemel bir açıklığın bir kenarı seçilebilmektedir. Eğer bu açıklık bir pencere ise, doğu duvarının güney kesimindeki pencere ile simetrik konumdadır. Karşılıklı bu iki duvar üzerindeki açıklıkların simetrik konumda olmalarının kuvvetle muhtemel olduğu gözönüne alınırsa, batı duvarının kuzey ucunda da bir pencerenin bulunması gerektiği sonucuna varılmaktadır. Bu varsayımın doğrulanması, duvarın iki yanındaki molozların kaldırılmasıyla mümkün olabilecektir.

Kuzey duvarının batı kesiminde, bir pencere açıklığına işaret edebilecek izler mevcuttur. Ancak duvarın doğu kesimi tamamen harap olduğundan hiçbir iz saptanamamaktadır. Bu duvarın ortasında yer alması gereken giriş kapısının açıklığı da kesin olarak ölçülememektedir. Duvarı içten destekleyen mevcut iki payanda, giriş kapısının iki yanında yer alıyor olmalıydı. Ancak payandalarla duvar arasındaki bitişme çizgisi, payandaların sonradan inşa edildiğine kanıttır.

Harimin, mevcut şekli ile ilk inşaattan kalmış olamayacağı kanısında. Yukarıda da işaret ettiğim gibi bugün mevcut üç kubbeden birinin diğerlerinden büyük oluşu; bu kubbenin yükünü taşıyan iki paye arasındaki kemerin de diğer iki kemerden daha geniş olması, ilk yapıdaki harim girişinin bu kubbenin altına açıldığının kanıtıdır.

Halen mevcut harimin girişi de aynı kesime denk gelmektedir. Bu durumda, cephenin simetrik bir düzene sahip olması gerektiği görüşünden hareket edilerek, son cemaat yerinin beş kubbe ile örtülü olduğu söylenebilir. Yani son cemaat yeri, doğuya doğru, bugünkü harimin sınırlarını aşmaktadır. Son cemaat yerine göre asimetrik bir harim düşünülmemeyeceğinden, bugünkü harimin ilk yapıdan kalmış olamayacağını; hiç değilse doğu ve güney duvarlarının yeniden inşa edilmiş olduklarını kabul etmek gerekmektedir. Az önce açıklamaya çalıştığım nedenle doğu duvarının yerinin değiştirilmiş olduğunu kabul ediyorum. Kible duvarı da bu sırada yeniden ele alınmış olmalıdır. Zira halen mevcut mihrap, kible duvarının ortasında yer almaktadır.

Harimin en az üç duvarının (doğu, batı ve güney duvarları) yeniden inşa edildiğini kabul ettiğimize göre, ilk harimin şeklinin ne olabileceği üzerinde durmak gerekecektir. Ne yazık ki eldeki bilgilerle bu konuda herhangi bir fikir öne sürebilecek durumda değiliz. İlk bakışta ilk yapıdan kalma izlenimi veren harimin kuzey duvarı üzerinde, kubbe geçişi, tonoz vb. gibi herhangi bir ize rastlamıyoruz. Harimin ve son cemaat yerinin doğu kesiminde yapılacak bir moloz temizleme ve temel sondajının bazı ipuçları verebileceğini düşünmekteyim.

Caminin inşa kitabesi mevcut değildir. Yapı hakkında herhangi bir kayıt da malumumuz değildir. Bu durumda tarihlleme için elimizde mevcut tek tutanak, caminin son cemaat yeri kemer köşelikleri ve kemerler üzerindeki tuğla süslemelerdir. Özellikle erken dönem Osmanlı yapılarında bol örneğine rastladığımız tuğla cephe süslemeleri, «son devir» Bizans mimari eserlerinde de karşımıza çıkmaktadır. XIII. yy. ortalarından XV. yy. ortalarına kadar uzanan bir zaman dilimi içinde meydana getirilmiş olan Bizans anıtlarının, özellikle cephe süslemelerine bir göz atmak yeterli bir fikir vermektedir(3). Ancak Erken dönem Osmanlı mimarisi ile son devir Bizans

(3) Son dönem Bizans mimarisi hakkında toplu bilgi için, Bk. S. Eyice, **Son Devir Bizans Mimarisi İstanbul'da Palaiologoslar Devri Anıtları**, İstanbul, 1980, Aynı dönem yapılarında cephe süslemeleri için bk. Y. Ötügen, «İstanbul Son Devir Bizans Mimarisinde Cephe Süslemeleri» **Vakıflar Dergisi**, XII (1978), s. 213-233. Bizans mimarisindeki bu tuğla süsleme modasının Türk mimarisine yansıması ile ilgili araştırmalar da vardır. Bk. A. Batur, **Osmanlı Camilerinde Almaşık Duvar Üzerine, Anadolu Sanatı Araştırmaları II**, İstanbul, 1970, s. 135-227; Ö. Bakırcı, **Anadolu Selçuklularında Tuğla İşçiliği, Malazgirt Armağanı**, Ankara, 1972, s. 187-201; F. Yenişehirlioğlu, **L'Emploi de la Brique sur les Façades des Edifices Byzantins et Ottomans aux XIV è et XV è Siècles**, XVI. **Internationaler Byzantinistenkongress Akten 11/5, Jahrbuch der Österreichischen Byzantinistik 32/5** (ayrışım).

yapıları arasında bir devamlılığın söz konusu olmadığı da vurgulanmaktadır (4). Fakat «binaların mânâ ve üst yapı bakımından Türk geleneklerine bağlı olmasına rağmen bazı hallerde, «kemerlerin, pencerelerin, duvar örgülerinin hattâ tuğla süslemelerin Bizans üslubunda oldukları» da kabul edilmektedir (5).

Caminin son cemaat yeri kemerlerinde ve kemer köşeliklerinde görülen süslemeler, yapının geçirdiği onarımlar sırasında kısmen kaybolmuştur (Bk. Res. 1). Ancak kalan kesimler, süslemelerin bütünü hakkında bir fikir verebilecek durumdadır (Şek. 2). Köşelikler üzerindeki tuğla süslemeler muhtemelen biribirinin benzeriydi. Bu süslemelerde, ana unsur olarak ele alınan yatık ve köşeli Y şeklindeki zencerek örneği, aşağıya ve yukarıya doğru, dik açılı zigzaglar oluşturacak şekilde devam ettirilerek bir yüzey süslemesi elde edilmiştir (6). Aynı örnekli köşelik süslemesine bir başka yapıda rastlamıyoruz. Ancak yukarıda tanımlamağa çalıştığım ve «yatık ve köşeli Y şekilli zencerek örneği» olarak adlandırdığım şeritlere **Bursa Timurtaş Paşa Camii** (XIV. yy. sonu) son cemaat yeri cephesinde (yatay bir şerit halinde) (7), **Bursa Nalbantoğlu Camii** (XV. yy. ilk yarısı) son cemaat yeri cephesinde (8) rastlıyoruz. Yine son cemaat yerinde, kesme taş kemerlere paralel uzanan yatık ve köşeli S şekilli tuğla süslemeler, iki değişik örnekle temsil edilmektedir. Sağdan ikinci kemerde, aynı örneğin değişik bir formda uygulandığı gözlenmektedir. Yatık ve köşeli S şekilli bu basit süslemenin (Bk. Şek. 2 sol kemer) benzerlerine **Bursa İbrahim Paşa Camii**'nde (XV. yy. ilk çeyreği) (9), **Bursa Zeyniler Camii**'nde (XV. yy. ortası) (10) vb. rastlamaktayız. Aynı örneğin uzatılmış şekli diyebileceğimiz, son cemaat yerinin sağdan ikinci kemerine paralel şeritteki tuğla süslemenin (Bk. Şek. 2, sağdaki kemer) benzerine ise yine **Bursa'da Ti-**

(4) Bk. S. Eyice, a.g.e., s. 141.

(5) ay. yer. s. 141.

(6) Yatık Y şekilli zencerek örneği çizimi için bk. Y. Demiriz, **Osmanlı Mimarisinde Süsleme I Erken Devir (1300-1453)**, İstanbul, 1979, s. 114, şek. (7-b).

(7) Resim için bk. Y. Demiriz, a.g.e., s. 314, res. 215.

(8) Bk. **Türkiye'de Vakıf Abideler ve Eski Eserler (Bursa İl Merkezi)**, Ankara, 1983, s. 139.

(9) Resim için bk. Y. Demiriz, a.g.e., s. 260-61, Res. 141-142.

(10) Resim için bk. ay. es. s. 455, Res. 446.

murtaş Paşa Camii'nde (XIV. yy. sonu) (11) rastlıyoruz. Son cemaat yeri kemer köşeliklerini üstten sınırlayan yatay şeritteki zencerek örneği de sık rastlanan bir örnektir (Bk. Şek. 2). Yan yana dizilmiş, altıgen kartuşları andıran örneğin benzerlerine **Edirne Üç Şerefeli Cami**'de (1443-47) (12) ve **İznik Yeşil Cami**'de (1378-1391) (13) rastlıyoruz.

İncelemeğe çalıştığımız tuğla süslemelerin benzerlerine sahip camilerden ikisinin XIV. yy. sonuna diğerlerinin ise XV. yy. a tarihlenmediğini görüyoruz. Tuğla cephe süslemelerinin XV. yy.dan sonra kullanılmadıkları bilinmektedir. XVIII. yy. da tekrar ortaya çıkan tuğla-taş almaşık duvar örgüsü ise yukarıda sözünü ettiğimiz geometrik tuğla süslemeden farklıdır. Bu nedenle Çeşme Köyü Camisi'ni XV. yy. a tarihlemek kanımca mümkün görünmektedir .

(11) Resim için bk. ay. es. s. 314, Res. 215.

(12) Resim için bk. ay. es. s. 527, Res. 545.

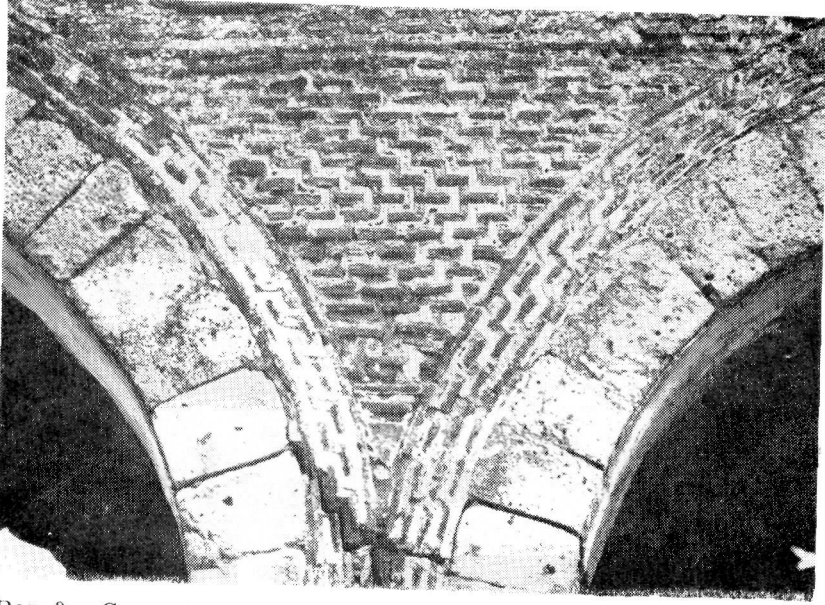
(13) Resim için bk. ay. es. s. 613, Res. 667-68.



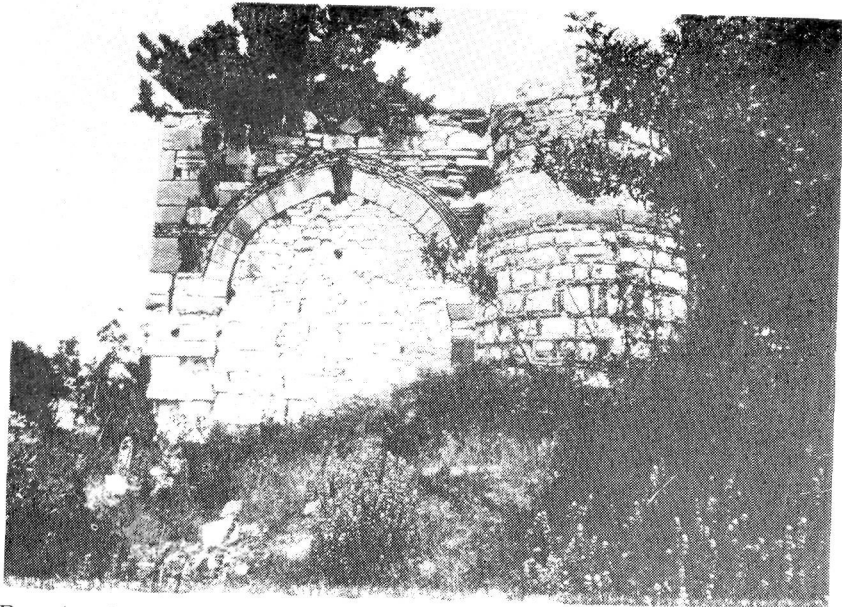
Res. 1— Çeşme Köyü Camisi. Kuzeyden görünüş.



Res. 2— Çeşme Köyü Camisi. Son cemaat yeri.



Res. 3— Çeşme Köyü Camisi. Son cemaat yerinde kemer köşeliği.



Res. 4— Çeşme Köyü Camisi. Minare kürsüsü.



Res. 5— Çeşme Köyü Camisi, Son cemaat yerinin doğusundaki kubbe geçiş unsuru.



Res. 6— Çeşme Köyü Camisi, Son cemaat yeri



Res. 7— Çeşme Köyü Camisi. Harim kuzey duvarının güneyden görünüşü.



Res. 8— Çeşme Köyü Camisi. Harim kible duvarının içten görünüşü.