



## BELENARDIÇ (TORAPAN) KÖYÜ CAMİİ (GÜNEY/DENİZLİ)

Şakir ÇAKMAK\*

Anadolu - Türk Mimarisinde gerek plan şemalarındaki çeşitlilik, gerekse izlenebilen düzenli bir gelişim çizgisi göstermeleri bakımından camilerin özel bir yeri vardır. Özellikle Anadolu Selçuklu dönemi, cami mimarisinde yoğun bir arayış dönemi olmuştur. Bu dönem camilerinin önemli bir grubunu “ahşap destekli ve ahşap tavanlı camiler” adıyla anılan yapılar oluşturmaktadır<sup>1</sup>. En anıtsal örnekleri Anadolu Selçuklu döneminde görülen bu tür camilerin inşasına daha küçük boyutlu örneklerle Beylikler ve Osmanlı dönemlerinde de devam edilmiştir.

Çoğunlukla İç Anadolu ve Orta Karadeniz bölgelerinde inşa edildikleri bilinen ahşap destekli ve ahşap tavanlı camilerin Denizli yöresinde de birçok örneği bulunmaktadır<sup>2</sup>. Bu camilerin günümüze ulaşabilenlerinin tümü XVIII. ve XIX. yüzyıllara tarihlenmektedir. Bir kısmı bakımsız ve harap durumda olan bu camiler, geleneksel şemaları ve Batılılaşma Dönemine özgü süslemeleri ile dikkati çekerler. Çalışmamızda bu yapılardan birisini tanıtmayı amaçladık.

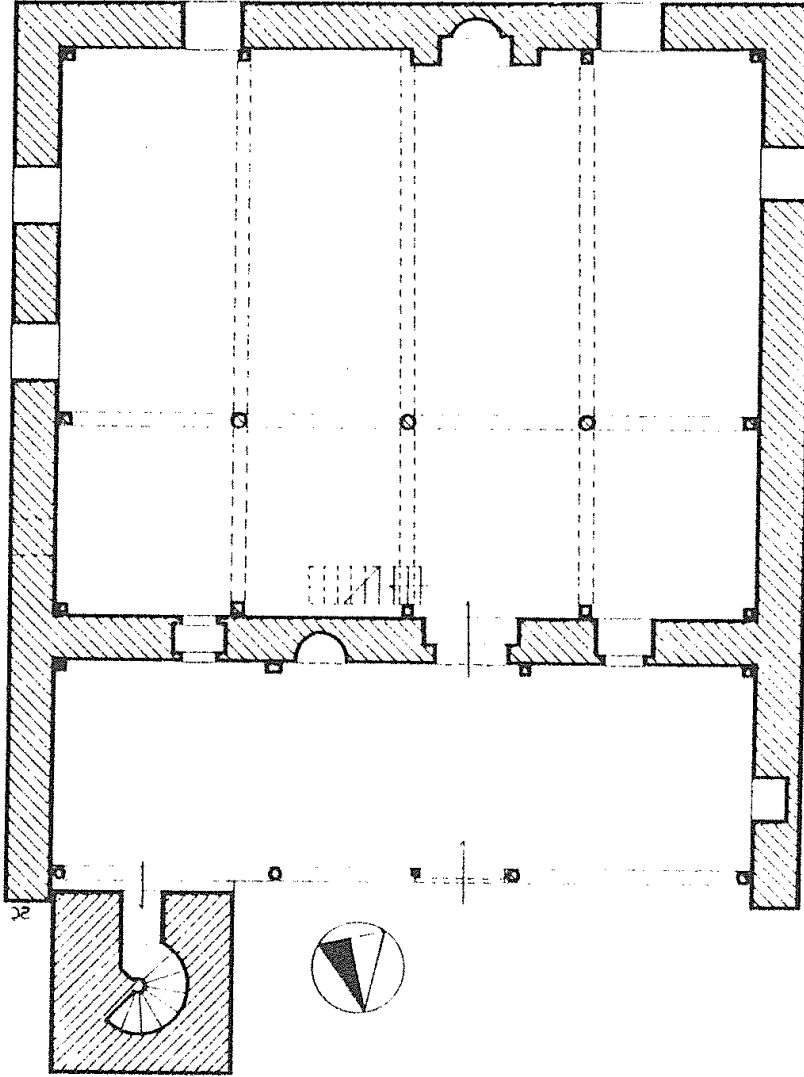
Denizli'ye bağlı Güney İlçesi'nin 21 km.güneyinde yer alan Belenardıç Köyü'ndeki cami, kareye yakın dikdörtgen planlı bir yapıdır<sup>3</sup>.

---

\* E.Ü.Edebiyat Fakültesi Arkeoloji ve Sanat Tarihi Bölümü'nde Araştırma Görevlisi

- 1.Ahşap destekli ve ahşap tavanlı camilerin kökeni, Anadolu'daki örnekleri ve mimari özellikleri hakkında bilgi veren kaynaklardan bazıları şunlardır: B. Denike, "Batı Türkistan'da Ahşap Oymalı Birkaç Abide" (Çev: A. Osman Uysal), *Vakıflar Dergisi*, XX (1988), Ankara, s.29-38 ; A. Kuran, "Anadolu'da Ahşap Sütunlu Selçuklu Mimarisi", *Malazgirt Armağanı*, Ankara, 1972, s.179-186 ; K. Otto-Dorn, "Seldschukische Holzsäulenmoscheen in Kleinasien", *Aus Der Welt Der Islamischen Kunst*, Berlin, 1959, s.59-88 ; K. Otto-Dorn, "Die Ulu Dschami in Sivrihisar", *Anadolu (Anatolia)*, IX (1965), s. 161-168 ; G. Öney, *Ankara'da Türk Devri Dini ve Sosyal Yapıları*, Ankara, 1971 ; G. Öney, *Ankara Arslanhane Camii*, Ankara, 1990 ; Y. Önge, "Anadolu Mimari Sanatında Ahşap Stalaktitli Sütun Başlıkları", *Önasya*, 4/37, (1968), s.11; Y. Önge, "Anadolu'da XIII-XIV.Yüzyılın Nakışlı Ahşap Camilerinden Bir Örnek: Beyşehir Köşk Köyü Mescidi", *Vakıflar Dergisi*, IX (1970), Ankara, s.291-296 ; Y. Önge, "Selçuklularda ve Beyliklerde Ahşap Tavanlar", *Atatürk Konferansları*, V, 1971'den ayrıbasım, Ankara, 1975.
- 2.Bu Camiler, tarafımızdan bir yüksek lisans tezi kapsamında incelenmiştir. Bk. Ş. Çakmak, *Denizli İli'ndeki Türk Anıtları (Camiler)*, (Basılmamış Yüksek Lisans Tezi), İzmir, 1991.
- 3.A. Arel, "Ege Bölgesi Ayanlık Dönemi Mimarisi:1989 Dönemi Yüzey Araştırmaları", *VIII.Araştırma Sonuçları Toplantısı*, (1990), Ankara, 1991, s.6-7'de yapıdan kısaca söz etmiştir.

Harimin kuzeyinde bir son cemaat yeri ve bu cephenin batı ucunu kapatan bir minaresi bulunmaktadır (Şek.1 - Res.1).



Şek.1- Güney-Belenardıç Köyü Camii. Plân

*Setil ters basılmıştır.*

İnşa malzemesi moloz taştır. Duvarlar sıvalıdır. 1985 yılında yıkılan batı duvarı yeniden inşa edilmiştir. Doğu cephesinde bir, güney cephesinde iki, batı cephesinde alta iki, üstte bir penceresi vardır. Pencereilerin tümü basit dikdörtgen açıklıklar şeklindedir. Yapının üzeri toprak dam şeklinde iken, yakın bir tarihte toprak tabakası alınarak kırma çatı ve kiremitle örtülmüştür.

Kuzey cephesinin batısında yer alan minare, yapıya sonradan eklenmiştir(Res.1). Silindir şekilli gövde , kare bir kürsü üzerinde yükselmektedir. Kesme taşla inşa edilmiştir. Minare girişi, son cemaat yerine açılan dikdörtgen şekilli bir açıklıktır.



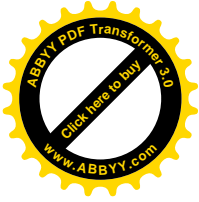
Son cemaat yeri düz ahşap tavanla örtülüdür. Tavanı, kuzeyde, ikisi duvarlara bitişik, ikisi serbest, silindir kesitli dört ahşap destek taşımaktadır. Yakın bir tarihte, son cemaat yerinin kuzey cephesi, 1.20 m. yükseklikte bir duvar ve camekanla kapatılmıştır. Doğudan batıya doğru ikinci ve üçüncü destekler arasına kare kesitli bir destek eklenerek, buraya bir kapı yerleştirilmiştir. Son cemaat yerinin doğu duvarı üzerinde dikdörtgen şekilli bir niş vardır. Harim girişinin batısında yarım daire profilli bir dış mihrap bulunmaktadır. Aynı duvar üzerinde biri harim girişinin solunda, diğeri dış mihrabın sağında olmak üzere, ahşap çerçevesi, dikdörtgen şekilli iki pencere açıklığı yer alır. Harime ,yuvarlak kemerli dikdörtgen bir açıklıktan girilmektedir. Son cemaat yerinin tüm duvarları kalemişi süslemelerle bezenmiştir.

Harim tavanı, üçü serbest, diğerleri duvarlara bitişik ondört ahşap destekle taşınmaktadır (Res.2). Duvarlara bitişik destekler kare kesitli, serbest destekler sekizgen kesitlidir. Serbest destekler üzerine oturan kuzey-güney yönlü üç ana kiriş, harimi kible duvarına dik 4 sahına bölmektedir. Kirişlerle destekler arasına profilli birer yastık yerleştirilmiştir. Yastıklar, ahşap destekli diğer camilerde görülenlerden farklıdır. Kuzey-güney yönlü ana kirişlerin altına daha ince birer kiriş yerleştirilmiş ve bu kirişlerin destekler üzerine gelen kesimleri işlenerek, bağımsız birer yastık görünümü verilmiştir (Res.3). Diğer ahşap destekli camilerde her desteğin ayrı birer kirişi vardır. Bağımsız desteklerle güney duvarı arasındaki mesafenin uzunluğu, yapının ustasını böyle bir uygulamaya yöneltmiş olmalıdır. Sahınların üzeri, ana kirişler üzerine oturtulan doğu-batı yönlü tali kirişler ve bunların üzerine yerleştirilen düz tavan tahtaları ile örtülmüştür. Ortadaki iki sahnın konsollarla yükseltilmiştir. Konsol ve kirişlerin yüzeyleri, testere dişi şekilli basit geometrik örnekli oymalarla süslenmiştir.

Harimin kuzeyinde ahşap bir kadınlar mahfili bulunmaktadır(Res.2). Mahfile çıkış, harim girişinin batısındaki ahşap bir merdivenle sağlanmıştır. Mahfilin ortasında, harime doğru taşıntılı, balkonu andıran bir unsur vardır.

Harimin kuzey, güney ve doğu duvarları sıva üzerine yapılmış kalemişi süslemelerle bezenmiştir. 1985 yılında yeniden inşa edilen batı duvarındaki süslemeler yokolmuştur.

Mihrap nişi kible duvarının ortasında değildir. Doğuya doğru kaydırılmıştır. Harime girişi sağlayan açıklık da kuzey duvarının ortasında değil, mihrapla aynı eksen üzerine denk gelecek şekilde doğuya kaydırılmış durumdadır. Alçı mihrap, güney duvarına oranla bir hayli



çıkıntı oluşturan dikdörtgen bir çerçeve içine alınmıştır (Res.4). Yarım daire profilli mihrap nişi, çeyrek küre şekilli bir kavsara ile örtülmüştür. Kavsara kuşatma kemerinin üst kısmında ve çerçeve üzerinde ayet şeritleri görülmektedir.

Ahşap minber herhangi bir özelliğe sahip değildir.

### SÜSLEMELER

Onarım görmüş olan batı duvarı hariç, son cemaat yeri ve harimin bütün duvarları zikzak motifinden oluşan yatay bir şeritle iki bölüme ayrılmış, her bölüm ayrıca dikey şeritlerle bölünerek, dikdörtgen panolar elde edilmiştir. Panolar , yeşil, kahverengi , siyah ve mavi renkte çeşitli kalemşi süslemelerle doldurulmuştur. Bu süslemeleri şu başlıklar altında incelemek mümkündür.

#### a- Bitkisel Örneklî Süslemeler:

Son cemaat yeri ve harim duvarlarındaki dikdörtgen panoların büyük bir kısmı bitkisel örneklî süslemelerle bezenmiştir. Bu tür süslemeler birer vazoya ya da ibrik içine yerleştirilmiş çiçeklerden oluşan natürmortlar ve boşlukta duran lâle, sünbül, mersin dalı, sarmaşık gibi bitki ve çiçeklerden oluşmaktadır (Res.2).

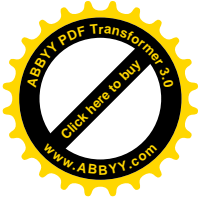
#### b- Geometrik Örneklî Süslemeler:

Panoların bir kısmında şablonla oluşturulmuş geometrik örneklî süslemelere de yer verilmiştir. Bunlar, bitkisel örnekler arasına serpiştirilmiş gülbezeler içinde altıgenler, yıldızlar, çark-ı felekler ve çok çenekli çiçekleri anımsatan ışınal motiflerdir (Res.2).

#### c- Mimari Tasvirler:

Yapıda, biri son cemaat yerinde, diğeri harimde olmak üzere iki mimari tasvir vardır. Son cemaat yerinin güney duvarında bir cami tasviri yer almaktadır (Res.5).Tasvirin alt kesimi badanayla kapatılmıştır. Tasvirdeki cami, üç şerefeli dört minaresi olan, merkezi planlı bir yapıdır. Caminin üzerinde Sultan Selim Cami-i Şerifi yazısı okunmaktadır. Bu yazı , tasvirin Edirne Selimiye Camii örneği alınarak yapıldığını göstermektedir. Minarelerin dizilişinde ters perspektif dikkati çeker. Tasvirin üst kesiminde sıva üzerine boya ile yazılmış bir kitabe vardır.

Diğeri mimari tasvir harimin güney duvarının batısındadır. Tasvirde, yedi minareyle çevrelenmiş revaklı bir avlu içerisinde kâbe , kâbeyi çevreleyen tek kubbeli altı yapı, çıkıklı bir kuyu, bir minber ve çeşitli ağaçlar görülmektedir (Res.6). Revaklar avlunun geri planında



daha dar gösterilerek resme perspektif verilmek istenmiştir. Bununla birlikte, minarelerin dizilişi ve revakların bakış açısına göre ters ya da yana yatık gösterilmesi gibi perspektif hataları da dikkati çekmektedir.

#### d- Sembolik Tasvirler:

Son cemaat yerinin ve harimin doğu duvarları üzerinde sembolik anlamları olduğunu düşündüğümüz bazı tasvirler vardır. Son cemaat yerinin doğu duvarında mızrak , tüfek , barutluk , tesbih , sarık , sancak , keşkül , teber , matara gibi unsurlar resmedilmiştir (Res.7). Bunlardan keşkül'ün üzerinde **Ya Hu**, heybenin üzerinde **Sahib Halil Ağa** yazıları okunmaktadır. Harimin doğu duvarında, adaleti simgeleyen bir terazi tasviri, cennet ve cehennemi simgeleyen bir tasvir ve iki yana doğru aralanmış bir perdenin gerisinde cennetin katlarını gösteren bir diğer tasvir bulunmaktadır (Res.2).

#### e- Yazılar:

Son cemaat yeri ve harimdeki panolardan bir kısmında Tanrı ve dört halife'nin adları ile çeşitli dinsel içerikli yazılara yer verilmiştir (Res.2). Mihrabın kavsara kuşatma kemerinin üst kısmında<sup>4</sup> ve çerçevesinde<sup>5</sup> birer ayet şeridi yer almaktadır (Res.4).

### MİMARİ ÖZELLİKLER VE KARŞILAŞTIRMA

Ahşap destekli ve ahşap tavanlı camilerin harimi çoğunlukla kible duvarına dik uzanan sahinlara bölünmüştür<sup>6</sup>. Sahin sayısı 3,5,7 gibi tek sayılarda tutularak, giriş ve mihrabın içinde yer aldığı sahin ortalanmakta ve iki yanına eşit sayıda sahinler yerleştirilebilmektedir. Orta sahin daha geniş ve yüksek tutularak vurgulanmaktadır. Ayrıca orta sahinin yüksek tutulması ile elde edilen kademelenme sayesinde çatıda ortadan yanlara doğru bir meyil oluşmakta, böylece yağmur ve kar sularının birikmesi önlenmektedir.

Belenardıç Köyü Camii, 4 sahinli bir harime sahip olması bakımından ilginçtir. Gerek ahşap destekli ve ahşap tavanlı, gerekse taş malzeme ile inşa edilmiş benzer planlı camiler arasında , kible duvarına dik uzanan çift sayıda sahina sahip örnek oldukça azdır. **Konya, Meram**

4.Kur'an III / 37.

5.Kur'an II / 255.

6.Az sayıda olmakla birlikte, mihraba paralel sahinlerden oluşan ahşap destekli ve ahşap tavanlı camiler de inşa edilmiştir. **Sivrihisar Ulu Camii** (1231-32) (Bk. K. Otto-Dorn, "Die Ulu Dschami in Sivrihisar ...",Abb.I ) ve **Ankara Eyüp mescidi** (XIV.yy.sonu-XV.yy.başı) (Bk. G. Öney , *Ankara'da Türk Devri ....*,Plan 5) bu tipteki örneklerdendir.





Mescidi (1402-1424)<sup>7</sup> ve Karaman, İlisra (Yollarbaşı) Köyü Camii (XIV-XV.yy.)<sup>8</sup>, Belenardıç Köyü Camii gibi harimi 4 saından oluşan az sayıdaki örneklerdendir. Ankara, Ahi Elvan Camii (XIV.yy.sonu) bugünkü şekliyle 4 saınlı bir cami olmakla birlikte, ilk inşaatta 5 saınlı olarak inşa edildiği, en doğudaki saınının sonradan kaldırıldığı bilinmektedir<sup>9</sup>. Kastamonu, Küre-i Hadid Köyü İsmail Bey (1451)<sup>10</sup> ve Beyşehir, Çavuş Kasabası<sup>11</sup> camileri 2 saından oluşan harimleri ile aynı gruba dahil edebileceğimiz diğer örneklerdir. Konya - Beyşehir yolundaki Kızılören Hanı (1210-11) yakınında yer alan ve bu hanın mescidi olarak kabul edilen yapı da kible duvarına dik 2 saından oluşmaktadır. Ancak yapılan son araştırmalar bu yapının mescid değil , bir han olduğunu ortaya koymuştur<sup>12</sup>.

İncelediğimiz yapıda , harimin bütünlüğünü ve simetrisini olumsuz yönde etkilediği için pek tercih edilmeyen çift sayıda saın uygulamasının görülmesi , bu durumun ilk inşaatta mı tasarlandığı , sonradan mı bu şekli aldığı sorularını akla getirmektedir. Böyle bir uygulamanın sonraki bir döneme ait olabilmesi için, ya batıdaki yan saının harime sonradan eklenmiş olması ya da en doğudaki saının kaldırılmış olması gereklidir. Ancak, tavan sistemi her iki olasılığı da ortadan kaldırmaktadır. Doğu ve batıdaki iki yan saının örtüsü duvarlarla ana girişler üzerine oturken, ortadaki iki saının konsollarla yükseltilmiş olduğu görülmektedir. Batıdaki saın sonradan eklenmiş ya da doğudaki bir saın sonradan kaldırılmış olsaydı , üst örtüde asimetrik bir kademelenme olması beklenirdi. Bu nedenle , yapının ilk inşaatta 4 saınlı olarak tasarlandığını kabul edebiliriz.

## SÜSLEME ÖZELLİKLERİ VE KARŞILAŞTIRMA

Yapının son cemaat yeri ve harim duvarları, Anadolu'da Batılılaşma Dönemi olarak nitelendirilen XVIII - XIX.yüzyıllara özgü kalemişi süslemelerle bezenmiştir. Duvar resmi olarak da adlandırılan bu

7.Plan için bk. A. Kızıltan, *Anadolu Beyliklerinde Cami ve Mescitler* , İstanbul, 1958 , s. 25.

8.Plan için bk. E. Diez - O. Aslanapa - M. M. Koman, *Karaman Devri Sanatı* , İstanbul, 1950, s. 104.

9.Bilgi için bk. G. Öney , *Ankara'da Türk Devri ...* , s. 26.

10.Plan için bk. A. Kızıltan, *a.g.e.*, s. 65.

11.Plan için bkz. Y. Erdemir, *Konya ve Yöresindeki Ahşap Nakışlı Camiler*, (Basılmamış Doktora Tezi) , Konya , 1985, plan 6.

12.Bilgi için bk. R.H.Ünal , "Kızılören Hanı Yakınındaki Yapının İşlevi Hakkında Gözlemler", *Arkeoloji ve Sanat Tarihi Dergisi* , VI (1992) , İzmir , s.129-136.



tür süslemeler, İstanbul ve tüm Anadolu'da, hemen her tür yapıda yaygın bir şekilde kullanılmıştır<sup>13</sup>. Mevcut örnekler ve çeşitli kaynaklar, bu tür süslemelerin Denizli yöresinde de sevilerek uygulandığını göstermektedir<sup>14</sup>.

Belenardıç Köyü Camii'ndeki kalemişi süslemelerden geometrik örnekle olanları şablonla yapılmış, diğerlerinde ise şablon kullanılmamıştır. Bitkisel örnekle süslemeler stilizedir. Mimari tasvirlerde minyatür özellikleri hakimdir. Kâbe tasvirinde revaklar avlunun geri planında daha dar gösterilerek resme perspektif verilmek istenmiştir. Bununla birlikte , minarelerin dizilişi ve revakların ters ya da yana yatık gösterilmesi gibi perspektif hatalarına da düşülmüştür. Cami tasviri, Edirne Selimiye Camii'nin örnek alındığının belirtilmiş olması bakımından önemlidir<sup>15</sup>.

Yapının süslemeleri, yine Denizli'ye bağlı **Baklan - Boğaziçi Kasabası Eski Cami (1876)**<sup>16</sup> ve Fethiye'ye bağlı **Seki, Tekke Camii (XIX.yy.)**<sup>17</sup> süslemeleri ile konu , renk ve düzen bakımından büyük benzerlikler gösterir. Üç yapının birbirine yakın yörelerde bulunması, süslemelerin aynı sanatçıların ürünleri olabileceğini düşündürmektedir<sup>18</sup>.

## TARİHLENDİRME

Yapıda tarih içeren iki kitabe vardır. Her ikisi de duvar üzerine siyah boya ile yazılmış olan bu kitabelerden ilki son cemaat yerindeki

---

13.Batılılaşma Dönemi Duvar resimleri hakkında ayrıntılı bilgi için bk. R.Arık, *Batılılaşma Dönemi Anadolu Tasvir Sanatı* , Ankara,1988 ; G.Renda, *Batılılaşma Döneminde Türk Resim Sanatı (1700 - 1850)* , Ankara, 1977.

14.Denizli'yi XIX. yüzyıl ortalarında gören C. Texier, kentte ahşap malzeme ile inşa edilmiş ve kale , şehir , gemi resimleriyle süslü birçok cami bulunduğunu ifade eder ( Bk. C. Texier, *Küçük Asya, II*, (Çev. Ali Suad),İstanbul,1924,s.395 ) . M.Aksel de Denizli'de Cami , lokanta ve kahvehane gibi birçok yapının hayali resimlerle süslü olduğunu belirtir (Bk. M.Aksel, “ Denizli'de Resim ve Tezyin “, *Inanç*, 5/68,Denizli,1942, s.3,4 ; M.Aksel, *Anadolu Halk Resimleri* , İstanbul,1960, s. 114,115 ).

15.Bu tür tasvirlerde çoğunlukla Selimiye , Süleymaniye , Sultan Ahmed Camileri gibi büyük yapılar örnek alınmıştır. Ancak , hangi yapının örnek alındığını saptamak genellikle mümkün olmamaktadır (Bilgi için bk. R. Arık, *a.g.e.*, s. 126).

16.Resim için bk. Ş. Çakmak, *a.g.e.*, Res. 56,76,77,78.

17.Bilgi ve resim için bk. R. Duran,“ Seki- Tekke Camii ve Tekke Sanatı İle İlgisi Üzerine”, *İlahiyat Fakültesi Dergisi*, VII (1992) , İzmir, s. 323-349.

18.R. Duran , *a.g.m.* s. 336 'da Tekke Camii'ndeki sembolik tasvirlerden yola çıkarak, bu süslemelerin Bektaşî Sanatçıların ürünleri olabileceğini ifade etmektedir.



cami tasvirinin üst kesimindedir (Res.8). Kitabenin transkripsiyonu şöyledir.

- Bu Câmî'in bânîsi sa 'îd olsun
- Girüb cennet sarâyına cehennemden ba 'îd olsun
- Ketebe el- fakîr el- hakîr Hâfız  
Ağazâde Mehmed bin Ali  
Denizli  
Sene 2 Teşrin-i evvel 1300.

**Türkçesi:** Bu camiyi inşa ettiren mutlu ve ahiretini hazırlamış olsun. Cehennemden uzak olup, cennet sarayına girsin. Yazıyı yazan Denizli(li) Hafız Ağazade'lerden Ali oğlu değersiz ve aciz Mehmed. Sene 2 Teşrin-i evvel 1300”.

Kitabeden, yapının 14 Ekim 1884 tarihinde tamamlandığı anlaşılmaktadır<sup>19</sup>.

Tarih içeren diğer kitabe , harimin güney duvarının üst kesimindedir. Burada 1301 / 1885-86 tarihi okunmaktadır<sup>20</sup>. Bu tarih, kalemişi süslemelerin yapıldığı tarih olmalıdır.

Tarih içeren iki kitabenin yanısıra, son cemaat yerindeki sembolik tasvirler arasında "Sahib Halil Ağa" yazısı okunmaktadır (Res.7). "Sahib" sözcüğü nedeniyle Halil Ağa'nın yapıyı inşa ettiren ya da sözcüğün " koruyan", "bir işi yapan", "yazan" gibi anlamlarını da dikkate alarak , camideki yazıları yazan veya süslemeleri yapan kişi olabileceği düşünülebilir.

---

19.A. Arel, bu kitabeyi görmemiş, yapının inşa tarihini köydeki çeşmenin yapıldığı 1200 / 1785-86 tarihiyle ilişkilendirmek istemiştir (Bk. A. Arel, *a.g.m.*, s.7).

20.A. Arel bu tarihi yanlış bir şekilde , 1305 / 1887-88 olarak okumuştur (Bk. *Ay. yer* )