



KIZILÖREN KÖYÜ (AFYON-DAZKIRI) KONUT MİMARİSİNDEN BİR ÖRNEK: DEMİRCİ HACI MEHMET EVİ*

Mükerrem KÜRÜM**

Kızılören Köyü, Afyon'a 140 km. uzaklıktaki Dazkırı ilçesinin 5 km. kuzeybatısında, Dazkırı'ya bağlı 36 köyden birisidir. Kaynak yetersizliğinden söz konusu köyle ilgili tarihi bilgilerimiz yok denilecek düzeydedir. Köyün ileri gelen yaşlılarından aldığımız bilgilerden Kızılören Köyü'nün 200-250 yıl kadar önce kurulduğunu anlıyoruz¹.

Köy, ortasından geçen bir derenin iki yakasında kurulmuştur: Yerleşim ilk aşamada, muhtemelen doğu yönündeki tepenin yamacında başlamış, daha sonra derenin batısında devam etmiştir. Dini ve sivil yapılar sözü geçen dere yatağının, günümüzde meydan haline gelmiş, batı yönündeki alanın etrafında toplanmış gibi görünmektedir.

Doğu-batı doğrultusunda hafif eğimli bir arazi üzerine inşa edilen yapı, batı yönünde bir avluyla çevrilidir (Resim 1). Binanın duvarları sıva ile kaplandığından inşa malzemesi anlaşılamamaktadır. Yöredeki diğer evler taş temel üzerine kerpiç malzemeyle inşa edilmiştir. İnceleme konumuzu oluşturan eserin de aynı malzemeyle bina edildiğini düşünmekteyiz. Evin bölme duvarları muhtemelen ahşap karkas veya bağdadî tekniktir. İki katlı yapının üzeri kiremitlerle kaplı bir çatıyla örtülüdür. Saçak, cephelerden dışarı doğru, taşkıntı yapmaktadır.

* .18 Ağustos 1991 tarihinde Arkeoloji-Sanat Tarihi Bölümü, Sanat Tarihi Anabilim Dalı öğretim üyelerince yörede bir araştırma gerçekleştirilmiştir. Biz de köy meydanının doğusunda yer alan Demirci Hacı Mehmet'in evini mimari ve süsleme özellikleri açısından incelemeye değer bulduk ve yayına hazırladık. Yapıyı makale şeklinde tanıtmamı öneren, fotoğraflarını kullanmama izin veren ve yapıcı eleştirileriyle çalışmamıza katkıda bulunan sayın hocam Doç.Dr. Bekir Deniz'e teşekkür ederim.

** .Adnan Menderes Üniversitesi, Fen-Edebiyat Fakültesi, Arkeoloji ve Sanat Tarihi Bölümü Araştırma Görevlisi

1. Kaynaklarda söz konusu köyle ilgili bir bilgiye rastlamadık. Daha çok Afyon ve ilçeleriyle ilgili bilgiler verilmektedir. Bu konuda bakınız: Süleyman Gönçer, *Afyon İli Tarihi*, C.1, İstanbul, 1981, s. 248-336 (eserin 333. ve 334. sayfalarında Afyon ile ilgili geniş bir bibliyografya bulunmaktadır). Afyon ve ilçelerini konu alan eserlerle ilgili bibliyografya çalışması için bakınız: Ahmet Topbaş, *Afyonkarahisar Bibliyografya Denemesi*, Afyon, 1988.



Güney cephede üst katın sokağa iki adet dikdörtgen şekilli penceresi açılmaktadır. Bunun yanı sıra mutfak ve "baş oda"nın ocak duvarları cepheden dışarı doğru taşkıntılı verilmiştir.

Doğu cephede üst kata ait iki pencere mevcuttur. Ortadaki odanın ocak duvarı sokağa doğru taşkın yapılmıştır.

Kuzey cephede üst kattaki odanın bir penceresi bulunmaktadır. Eski Türk evlerinde, aile mahremiyetine önem verildiği için, genelde alt kat duvarları sağır tutulmuştur.

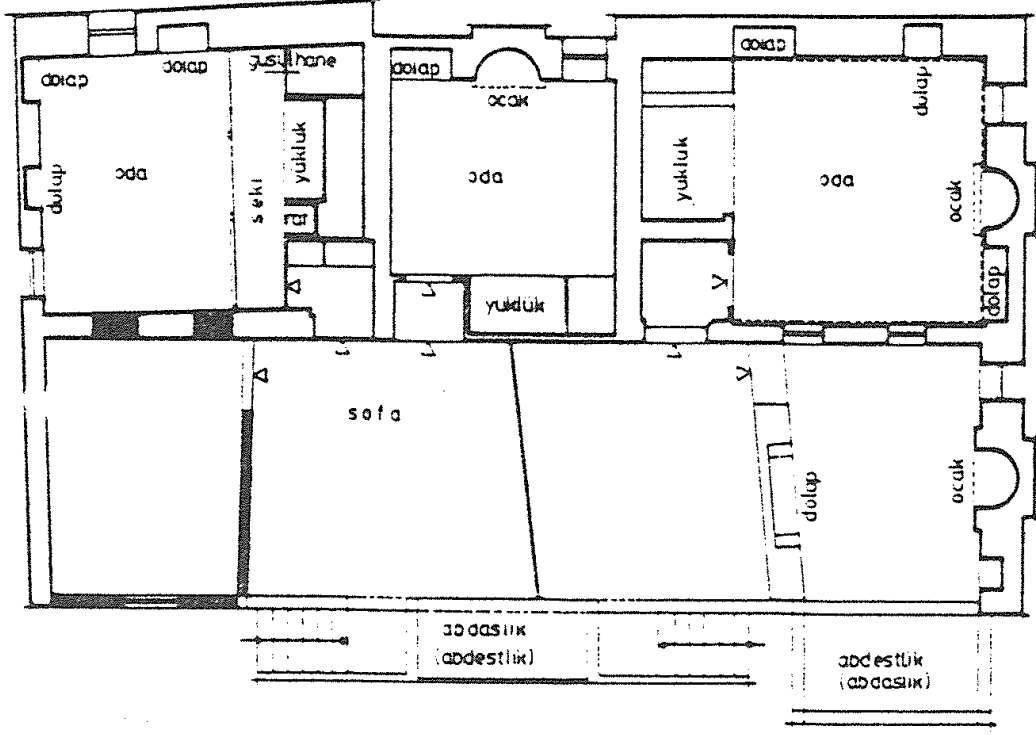
Yapının batı cephesi diğerlerine göre daha gösterişlidir: Üst kat "hayat" (sofa) bölümü ile avluya açılmaktadır². Bir anlamda manzara ve güneş hakimiyeti dengelenmiştir.

Güney cephedeki ahşap bir kapıdan avluya ulaşılmaktadır. Evin batısında, avlu içinde, mülk sahiplerince yeni inşa edilen iki adet mekân bulunmaktadır. Söz konusu mekânlar çeşitli amaçlara hizmet etmektedir: Evin sahibi kışın bu mekânlardan birini çamaşır yıkamak ve ekmek pişirmek için kullandıklarını ifade etmektedir. Alt katın avluya bakan kısmına sonradan üzeri oluklu kiremitlerle kaplanan, dört yönü açık, bir gölgelik yapılmıştır. Bu bölüm ayrıca merdivenin bir kısmını da yağmurdan ve güneşten korumaktadır. Alt katın bir odası ikâmete ayrılmıştır. Diğer mekânlar ise ahır, depo, kiler şeklinde kullanılmaktadır. Üst kata kuzey ve güneydeki birer merdivenle ulaşılmaktadır.

Yapı, önünde bir sofanın yer aldığı yan yana üç odalı plân tipinde inşa edilmiştir (Plân 1). Odaların önünde, günlük yaşantının sürdürüldüğü, halkın "hayat" diye isimlendirdiği, sofa bulunmaktadır. "Hayat"ın üzeri kaplanmadığından örtü sistemini görmek mümkündür (Resim 2); Doğu-batı yönünde uzatılan ahşap hatılların üzerine ince çitalar çapraz şekilde ve kuzey-güney yönünde yerleştirilmiştir³. Bunların da üzeri hasırla kapatılmıştır. Üst örtü dört adet kare kesitli ahşap direk taşınmaktadır. Direklerin üzerine profilli birer yastık yerleştirilmiştir. Yastıkların arasında kalan bölümler Bursa tipi kemeri andıran bir görünüm ortaya koymaktadır. Ortadaki ve güney yönündeki revak gözleri abdestlik (abdaslık) olarak düzenlenmiştir. Abdestliğin üzeri oluklu kiremitlerle kaplı bir çatıyla örtülüdür. Bunun güneyindeki revak gözünde yaklaşık bir metre yüksekliğinde, sonradan yapıldığı

2. Bazı bölgelerde sofa, "hayat"ın yanı sıra örtme, sergi, sergâh, çardak, divanhane, sayvan, yazlık, hanay, tahtepuş gibi isimlerle anılmaktadır. Bakınız: Sedat Hakkı Eldem, *Türk Evi Plân Tipleri*, İstanbul, 1968, s. 16.

3. Yöre halkı çitaların çapraz yerleştirilmesi işlemine "dörtleme" adını vermektedir.



Plan 1- Dazkırı, (Afyon) Kızılören Köyü, Demirci Hacı Mehmet Evi, üst kat plânı, B.Deniz, M. Kürüm, 18.8.1991

anlaşılan, ahşap bir korkuluk mevcuttur. Ortadaki revak gözünün kuzeyinde kalan bölümde, kemere çivilerle tutturulmuş olan, halkın "tabaklık" dediği, üzerine kap-kacak koymaya yarayan raf bulunmaktadır.

Söz konusu ev, günümüzde akraba iki aile tarafından kullanılmaktadır. Bu nedenle "hayat" orta yerinden yaklaşık 2.5-3 m. yüksekliğinde ahşap bir perdeyle ikiye ayrılmıştır: Kuzeydeki bölümü kapatılarak bir oda elde edilmiştir. Ancak bu odaya girmemiz mümkün olmadığından, nasıl kullanıldığını göremedik. Anılan odanın "hayat"a bir kapısı, avluya ise bir penceresi açılmaktadır. "Hayat"ın güney bölümü de mutfak şeklinde kullanılması için, ahşap duvarlarla kapatılmıştır (Resim 1). Mutfağın güney duvarında bir ocak, kuzey duvarında ise, ahşap bir

dolap mevcuttur. Ocak, duvardan hafif bir taşkıntı yapmaktadır⁴. Yuvarlak kemerinin üzerinde hafif bir çökertme vardır. Üst kısmında altı adet kare şekilli küçük nişler (tembel deliği) bulunmaktadır. Ev sahipleri, buralara kibrit vb. küçük eşyaların konulduğunu ifade etmektedirler. Ocağın batısında yuvarlak kemerli, iki gözlü ahşap bir raf dikkati çekmektedir. Duvarın üst kısmında da halkın elmalık dediği ahşaptan yapılmış raf yer almaktadır⁵ (Resim 3).

Evin güney yönünde yer alan odanın muhtemelen "baş oda" şeklinde kullanıldığını düşünmekteyiz. Girişi bir bölüm halinde düzenlenen bu odanın üzeri "hayat"a benzer şekilde örtülmüştür. Duvarları, yaklaşık tavana kadar, ahşapla kaplı odanın güney duvarında bir ocak ve dolap; batısında sonradan kapatılan iki adet pencere ve bir kapı; kuzeyinde bir yüklük; doğusunda ise, iki adet dolap bulunmaktadır. Duvarlardaki ahşap kaplamaların yüzeyleri çeşitli desenlerle bezenmiştir (Resim 4). Odadaki dolaplar sivri kemerlidir. Güney duvarda yuvarlak kemerli ocağın ve yanındaki dolabın üzerinde sivri kemerli sağır nişler açılmış, aralarına küçük, ahşaptan, sütuncuklar yerleştirilmiştir. Yüklüğün yanında ahşaptan yapılmış tek kanatlı kapıyla girilen, muhtemelen eşyaların konulduğu, bir oda daha yer almaktadır.

Ortadaki odanın girişi dilimli bir kemere sahiptir (Resim 5). Girişi ayrı bir bölüm halinde düzenlenen odanın güney ve kuzey duvarları sağır tutulmuştur. Doğu duvarında pencerenin yanı sıra, yuvarlak şekilli bir ocak ve dolap yer almaktadır. Batı duvarında yüklük şeklinde kullanıldığını düşündüğümüz iki niş mevcuttur.

Kuzeydeki oda, güneydeki gibi, "baş oda" şeklinde düzenlenmiştir. Güneydeki odanın eskiden "baş oda" olarak kullanıldığını ev sahiplerinden öğrenmekteyiz. Ancak, ilk yapıldığı

4.Genellikle ocak duvarları ısı kaybını önlemek için diğer duvarlardan daha kalın tutulmuşlardır.

5."Elmalık" denilen ahşap raflar genellikle pencere ile kapıların üst kısımlarında bulunur ve bazı yörelerde "tahtabaşı" (Muğla), "serpenç" (Muğla köyleri), "raf" (Orta ve Doğu Anadolu Bölgesi), "tabaklık", "çanaklık" (Manisa ve İzmir yöresi), "yemişlik" veya "terek" (İstanbul, Erzurum) şeklinde söylenmektedir. Bakınız: Bekir Deniz, "Manisa Yöresi Köy Ev Mimarisi", *Arkeoloji ve Sanat Tarihi Dergisi*, Sayı 6, İzmir, 1992, s.17-46. *Meydan Larousse Ansiklopedisi*, "Ev" Maddesi, C.4, İstanbul, 1971, s.445. Oktay Ekinci, *Yaşayan Muğla*, İstanbul, 1985, s. 56. Doğan Kuban, "Türk Ev Geleneği Üzerine Gözlemler", *Türk ve İslâm Sanatı Üzerine Denemeler*, İstanbul, 1982, s. 201. Sedad Hakkı Eldem, *Türk Evi Osmanlı Dönemi III*, 1987, s. 18. Haşim Karpuz, *Erzurum Evleri*, Ankara, 1989, s. 39.

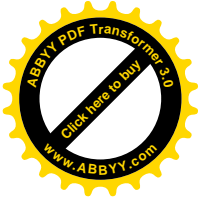


zamanlarda belki de misafirlerin bolluğu nedeniyle, iki odanın da aynı görevi yüklendiklerini düşünmekteyiz. Bu odanın da üç dilimli kemere sahip girişi, diğerlerindeki gibi, bir bölüm halinde düzenlenmiştir. Söz konusu kısmın doğusunda iki bölmeli bir dolap vardır. Odanın üst örtüsü diğerleriyle aynı teknikte yapılmıştır. Güney duvara ahşap yüklük, gusülhane ve raf yerleştirilmiştir. Raf, üç gözden meydana gelmektedir. Köşeleri süslenen yüklüğün üzerinde "elmalık" yer almaktadır (Resim 6-7). Doğu duvarda bir, kuzey duvarda ise, iki adet ahşap dolap mevcuttur. Batı duvarda bulunan iki pencere sonradan kapatılmıştır. Oda ile yüklük arasında kalan seki, odadan iki ahşap sütunun taşıdığı üç gözlü bir kemerle ayrılmıştır. Başlıkları bezemeli sütunların araları, ortadaki bölüm hariç, yaklaşık 40-50 cm. yüksekliğinde ahşap korkuluklarla kapatılmıştır.

Evin dıştaki süslemeleri saçakta, "hayat"ın üst örtüsünü taşıyan direklere oturan yastıklarda, odaların dilimli kemerlere sahip giriş kapılarında toplanmıştır: Saçağın alt kısmı kaplanmayıp açık bırakılmıştır. Doğu-batı doğrultusunda yerleştirilen hatılların üzerine çitalar çapraz şekilde yerleştirilmiş, böylelikle süsleyici bir görünüm elde edilmiştir⁶. Sütunların üzerine oturan yastıklar profillidir. Söz konusu yastıkların karnı kısımları çizgisel üslûpta, çapraz ve baklava dilimi şekilli geometrik desenlerle bezenmiştir (Resim 8). Odaların "hayat"a bakan cephelerindeki, kapıları üzerinde yer alan kartuşlar da birer süsleme meydana getirmektedir.

Asıl süsleme evin iç kısmında toplanmıştır: Tavanların iç yüzlerinin kaplanmaması, hatılların üzerine çapraz şeklinde ince çitaların yerleştirilmesi süsleyici bir görünüm arz etmektedir. Güneyde yer alan "baş oda"nın ahşap duvar ve dolap kaplamaları, pencere kanatları oyma teknikli baklava dilimi şekilli desenlerle bezenmiştir (Resim 9). Anılan odadaki ocağın üst kısmında bulunan sağır nişler de birer süsleme unsuru olarak karşımıza çıkmaktadır. Kuzeydeki odada yüklüğün köşeleri ile sekiyi odadan ayıran ahşap sütunların başlıkları şebekeli (ajur teknikli) tezyinata sahiptir (Resim 6-7). Bunlar ince bir işçiliğin ürünüdürler. Bu odanın kuzey ve batı duvarındaki kalem işi süslemeler dikkat çekicidir. Ne yazık ki bu bezemelerin üzeri beyaz renkli badana ile kapatılmıştır. Zorlukla seçebildiğimiz bazı süslemelerde ağaç tasvirlerinin izleri görülmektedir.

6.Saçaklar konusunda geniş bilgi için bakınız: Muhittin Binan, *Türk Saçak ve Kornişleri-İlk Çağlar, Selçuk ve Osmanlı Devirleri, Yabancı Devirlerle Mukayeseler*, İstanbul, 1952.



Evin kitabesi yoktur. Kuzey yönündeki "baş oda"nın duvarlarında, sıva altında kalmış süslemelerin Kızılören Köyü Camii'nin kalem işi süslemeleriyle, aynı tarihte, aynı usta tarafından yapıldığı ev sahibince ifade edilmektedir. Cami, 19. yüzyılın son çeyreğine tarihlendirilmektedir⁷. Bu bilgilere, inşa tekniğine ve süslemelerine dayanarak evin anılan tarihlerde inşa edildiğini düşünmekteyiz.

DEĞERLENDİRME:

Geleneksel Anadolu evlerinin inşasında topoğrafyanın önemi büyüktür: Bazı yörelerde evler eğimli bir arazide, bir kısmı da düz alanlarda kurulmuştur. Örneğin Batı Anadolu Bölgesi'nde Muğla, Tire, Manisa, Birgi gibi merkezlerde evler eğimli arazilerde; Orta ve Doğu Anadolu Bölgeleri'nde, Balaban gibi merkezlerde de, düz alanlarda yer almaktadır⁸. Kızılören Köyü'ndeki eski evler de hafif eğimli bir arazi üzerine inşa edilmiştir⁹ (Resim 10-11).

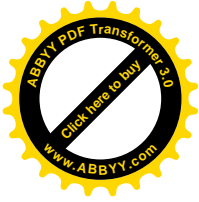
Geleneksel Türk evlerinde malzeme kullanımı bölgelere göre farklılık göstermektedir. Özellikle Orta Anadolu Bölgesi'nde taş temel üzerine kerpiç, Güneydoğu Anadolu'da taş, Karadeniz Bölgesi'nde ahşap kullanımı yaygındır¹⁰. Batı Anadolu Bölgesi evlerinde, özellikle Kula,

7.Cami ile ilgili bilgi için bakınız: Ertan Daş, "Dazkırı Yakınlarında Yayınlanmamış Ahşap Destekli İki Köy Camii", *Bildiri Özetleri*, Dokuzuncu Milletlerarası Türk Sanatları Kongresi (23-27 Eylül 1991), İstanbul, 1991, s. 64.

8.Sözünü geçen merkezler için bakınız: Ertuğrul Aladağ, *Muğla Evi*, Muğla, 1991, Oktay Ekinci, *a.g.e.*, Bekir Deniz, *a.g.e.*, Suzan Aygül, *Geleneksel Birgi Ahşap Evlerinde Konstrüksiyon Analizi ve Malzeme Kullanımları Üzerine Bir Araştırma*, (D.E.Ü. Müh. ve Mim. Fak. Mim. Böl. Restorasyon Anabilim Dalı, Yayınlanmamış Yüksek Lisans Tezi), İzmir, 1983. A. Nur İzol, *Birgi Topoğrafya ve Kentsel Doku Açısından Bir inceleme (Tarihsel Coğrafya)*, (D.E.Ü. Müh. Mim. Fak. Mim. Böl. Restorasyon Anabilim Dalı, Yayınlanmamış Yüksek Lisans Tezi), İzmir, 1984. Bekir Deniz, Malatya, Darende ve Balaban'da Türk Ev Mimarisi, (A.Ü., D.T.C.F. Sanat Tarihi Kürsüsü, Yayınlanmamış Lisans Tezi), Ankara, 1978.

9.Köy evleri ile ilgili çalışmaların azlığı nedeniyle karşılaştırmalarda şehir evlerini de göz önünde tuttuk.

10.Bakınız: Doğan Kuban, *a.g.e.*, s. 196. Ülkü Altınoluk, "Geleneksel Türk Evi ve Yaşam", *İlgi*, Sayı 56, İstanbul, 1989, s. 3. R. Kafesçioğlu, *Orta Anadolu'da Köy Evlerinin Yapısı*, İstanbul, 1949. Bülent Çetiner, "Batı Karadeniz ve Evleri", *İlgi*, Sayı 59, İstanbul, 1989, s. 2-8. Doğan Erginbaş, *Diyarbakır Evleri*, İstanbul, 1953. Nuran Kara, "Geleneksel Bor Konutları", *Sanat Tarihi Araştırmaları Dergisi*, C.2, Sayı 6, İstanbul, 1989, s. 31-35. M. Murat Erdim, "Adıyaman'dan Bir Kerpiç Ev", *O.D.T.Ü.*



Bergama, Tire, Ödemiş, Soma yöresinde taş temel üzerine ahşap karkas teknikli duvarlar yer alır. Yapıların bölme duvarları çoğunlukla ahşap karkas veya bağdadî tekniklidir. Kızılören Köyü evlerinde de temel kırma taş, beden duvarları kerpiç malzemeyle yığma tekniğinde yapılmıştır. Bölme duvarları ise bağdadî tekniklidir.

Kızılören Köyü'nde evler çoğunlukla iki katlı inşa edilmiştir. Tek katlılara ender rastlanır. Evlerin üzeri de oluklu veya alaturka kiremitlerle kaplı çatılarla örtülüdür. Anadolu'daki geleneksel Türk evi de önceleri tek katlı iken zamanla kat sayısı artmıştır. İşlevsel nedenlerden dolayı alt katlar depo, kiler, samanlık vb. fonksiyonlara, üst katlar ise yaşama mekânlarına ayrılmıştır. Konutların tasarımında aile ve toplum yaşantısı önemli rol oynamıştır. Kızılören Köyü'ndeki evlerde de aynı geleneğin devam ettiğini görmekteyiz.

Kızılören Köyü'ndeki evlerin cephelerinde alt katlar sağır tutulmuş, üst katlar pencerelerle hareketlendirilmiştir. Bu durum, toplumun içe dönük yapısından kaynaklanmaktadır. Söz konusu uygulamalar geleneksel Anadolu-Türk evlerinin hemen hepsinde görülür. Zemin katlarda nadiren küçük pencereler mevcuttur¹¹. Üst katlarda bulunan çıkma veya cumbalara Kızılören Köyü evlerinde rastlamadık.

Geleneksel türk evleri çoğunlukla bir avluyla çevrilidir. Günlük yaşam burada cereyan eder. Kızılören Köyü evlerinin çoğunluğu da büyük ya da küçük bir avluya sahiptir. Tandır, depo, hela gibi mekânlar burada yer alır.

Kızılören Köyü evleri genellikle dış sofalıdır: Ev halkının toplandığı ve günlük hayatın bir kısmının geçtiği, yiyeceklerin kurutulduğu sofa bir galeri halinde düzenlenir. Dış sofalı plân tipi Anadolu'da daha çok Batı Anadolu Bölgesi'nde görülür¹². Sofa şekli

Mimarlık Fakültesi Dergisi, C.5, Sayı 1, Ankara, 1979, s. 69-77. Celal Esad Arseven, "Ev" Maddesi, *Sanat Ansiklopedisi*, VI. Fasikül, İstanbul, 1983, s. 570.

11.Bakınız; Reha Günay, "Türk Evi" *Milli Kültür*, C.3, S.3, Ankara, 1981, s. 28-33.

12.Batı Anadolu'daki merkezlere örnek olarak Denizli, Tire, Manisa, Muğla, Kula, Birgi ve Soma'yı verebiliriz. Bu konuda bakınız: Lâle Yüksel, "Türk Ev Mimarisinin Soma'daki Üç Karakteristik Örneğine Genel Bir Bakış", *Gazi Eğitim Fakültesi Dergisi*, C.2, S.1, 1985, s. 175-179. Rüstem Bozer, *Kula Evleri*, Ankara, 1988. Yılmaz Tosun, *Milli Mimarimizde Kula Evleri*, İzmir, 1968. A. Nur İzol, a.g.e., Ayşegül Uzunoğlu ve diğerleri, *Şirince'de Tarihsel Doku'nun Korunması ve Turizm Amaçlı Kullanımı*, Kültür ve Turizm Bakanlığı Plânlama ve Yatırımlar Dairesi Başkanlığı Yayın No: 1983/3. Mine-Necati İnceoğlu, "Denizli'de Yerel Mimari Örnekleri", *Bildiriler*, Ege'de



daha çok iklimin durumuna göre şekillenen bu tipin Ankara, Bursa, Konya, Gebze, Antalya, İstanbul, Akşehir, Diyarbakır, Kütahya, Tekirdağ, Adana, Edirne, Amasya, Samsun, Safranbolu gibi merkezlerde çok sayıda örneği mevcuttur¹³.

Sofanın gerisinde ise bazen tek, bazen iki veya üç oda yer alır. Eskiden Kızılören Köyü'nde, Dazkırı evlerindeki, gibi daha yaygın olduğunu sandığımız tek odalı evlerin günümüzde büyük bir bölümü yok olmuştur. Belki de günümüz yaşantısının ihtiyaçlarına cevap veremediğinden bugün yeni örnekleri de inşa edilmemektedir (Resim 12).

Kızılören Köyü ve çevresinde yaygın olan yan yana iki odalı evler günümüzde daha fazladır. Belki de tek odalı evlerden daha iyi bir mekân sunduğu için, pek çoğu yıkık durumda olmakla beraber, yeni sayılabilecek örnekleri de mevcuttur (Resim 10).

İncelememize konu olan evdeki gibi, yan yana üç odalı plân tipine sahip olan yapılar da günümüzde inşa edilmemektedir. Ancak, eskiden daha çok varlıklı aileler tarafından bina edildiklerini tahmin ettiğimiz bu yapılar, teknik açıdan da onlardan daha sağlam gibi görünmektedir Eskinin çekirdek tipi ailesi için iyi bir yaşam şekli ortaya koyan çok odalı bu evler günümüzde birkaç aile tarafından kullanılmaktadır. İncelememize konu olan ev de günümüzde akraba iki aileyi barındırmaktadır.

Yan yana üç odalı plân tipi Anadolu'da antik dönemden bu yana uygulanan bir plân şeklidir¹⁴. Günümüzde de Batı Anadolu Bölgesi'ndeki yerleşim yerlerinde çok sayıda örneği bulunmaktadır¹⁵.

Geleneksel Türk Evi'nde odalar başlı başına bir hane sayılmış ve buna göre düzenlenmişlerdir. Mimari ve süsleme özellikleri, Kızılören

Mimarlık Sempozyumu, 27-29 Kasım 1985, D.E.Ü. Müh ve Mim. Fak. Mim. Böl. İzmir, 1985, s. 213-224. Ertuğrul Aladağ, *a.g.e.*, Oktay Ekinci, *a.g.e.*, Mükerrem Kürüm, *Tire Evleri*, (E.Ü. Sosyal Bilimler Enstitüsü, Arkeoloji ve Sanat Tarihi Anabilim Dalı, Yayınlanmamış Yüksek lisans Tezi), İzmir, 1992.

13. Sedat Hakkı Eldem, *Türk Evi Plân....*, s.31-90. Reha Günay, *Safranbolu Evleri ve Oluşumu*, Ankara, 1981, Eyüp Kömürcüoğlu, *Ankara Evleri*, İstanbul, 1950.

14.Bu konuda bakınız: Binnur Gürler, *Batı Anadolu'da Peristyle Tipi Evlerin Gelişimi*, (E.Ü. Edebiyat Fakültesi, Klâsik Arkeoloji ve Sanat Tarihi Bölümü, Yayınlanmamış Lisans Tezi), İzmir, 1985, s. 13,22, 71, 96.

15.Dış sofalı ve üç odalı evler için bakınız: Sedat Hakkı Eldem, *Türk Evi Plân....*, s.41-49.



Köyü evlerinde de odaların ayrı bir öneme sahip olduklarını göstermektedir. Odaların uygun kesimlerinde yüklük, gusülhane ve dolaplar yer alınmaktadır Ayrıca bazı evlerin odalarında sekiler mevcuttur. "Seki üstü" olarak anılan bölüm oturmaya ayrılmıştır. "Seki altı" bölümü ise, gerekli işleri yapmak için harekete ayrılan alandır. Her odada ısınmaya ve yemek pişirmeye yarayan bir ocak bulunmaktadır.

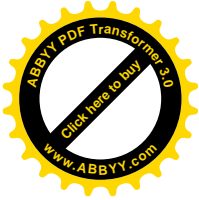
Eski Türk evlerinin çoğunda dışta veya içte fazla süsleme bulunmamakla birlikte, insanların göz zevkini okşayacak tezyinatlara yer verilmiştir. Bazı yörelerde oldukça süslü evler de bulunmaktadır. Süslemelerde zengin kalem işi bezemelerin yanı sıra, tasvirler de dikkati çekmektedir. Ahşap üzerine çeşitli tekniklerle yapılan tezyinat da evlere ayrı görüntü kazandırmaktadır¹⁶. Kızılören Köyü'ndeki evler fazla süslemeli değildir. Köyün bazı evlerinde, avluya bakan cephelerdeki ahşap direklerin üst kısımlarında, İzmir yöresinde çok görülen, ancak bu yörede fazla yaygın olmayan, üçgen alınlıklar yer almaktadır. Bu da Kızılören Köyü evlerine ayrı bir özellik katmaktadır. Üçgen alınlık uygulamasına Çeşme, Ankara gibi bazı merkezlerde rastlamaktayız¹⁷. Antik devir mimarisini anımsatan bu alınlıkların süsleme amacıyla yapıldıkları kanaatindeyiz.

Anadolu-Türk evlerinde ahşap kapılar mimari ve süslemenin tamamlayıcı unsurlarındandır. Odaların önemine göre yapılmışlardır. Kızılören Köyü'ndeki evlerin oda kapıları dilimli kemerlere sahip olmakla birlikte, kapı kanatları sade tutulmuştur. Araştırma konumuzu oluşturan evin kapıları, yöredeki diğer evlerde olduğu gibi, sade ve süslemesizdir.

Genellikle Türk evlerinde odaların üzerlerini örten tavanlar, iç dekorun en gösterişli unsurlarındandır. Çakma, kabartma, oyma teknikli veya kalem işi süslemeler yapılmıştır. Kızılören Köyü evlerinde tavanların süslemesine pek fazla önem verilmemiştir. Köydeki evlerin duvarlarının da süslemesiz olduğu dikkati çekmektedir. Ancak inceleme konumuzu oluşturan Demirci Hacı Mehmet Evi'nde, batıdaki odanın duvarlarında, kalem işiyle yapılmış ağaç tasvirleri ve bitkisel süslemeler dikkati çekmektedir ve bunlar her evde bulunacak türden değildir.

16.Bu konuda geniş bilgi için bakınız: Rüçhan Arık, *Batılılaşma Dönemi Anadolu Tasvir Sanatı*, Ankara, 1976. Günsel Renda, *Batılılaşma Döneminde Türk Resim sanatı 1700-1850*, Ankara, 1977.

17.Ufuk Arıç, "Çeşme Evleri", *Bilim Birlik Başarı*, S.44, Yıl 11, İzmir, s. 17-21. Afet İnan, "Ankara'nın Eski Evleri Türk Ev Kültürü Müze Evler", *Bellekten*, CXXXVI, S. 145-148, Ankara, 1973, s. 123-128.



SONUÇ

Kızılören Köyü'ndeki Demirci Hacı Mehmet Evi, taş temel üzerine, aynı köydeki bütün evler gibi, muhtemelen taş-kerpiç karışımı bir malzemeyle, bölme duvarları ise bağdadî tekniğiyle inşa edilmiş iki katlı bir yapıdır. Bir tepenin yamacına kurulan ev, yan yana üç odalı plân tipine sahiptir. Özellikle Batı Anadolu Bölgesi'ndeki, kökeni antik döneme kadar uzanan bu plân tipinin ilginç örneklerinden birisidir¹⁸.

Söz konusu ev, ahşap rafları, kalem işi bezemeleriyle geleneksel Anadolu evlerinden birisidir. Anılan bezemeler köy camisindeki süslemelerle benzerlik taşımaktadır. Bunlar, muhtemelen camiye süsleyen ustalar tarafından yapılmıştır. İnşa tekniği, süsleme özellikleri ve bezemelerinin köy camisinin süslemelerine benzemesine dayanarak evin 100-150 yıl kadar önce yapıldığını düşünmekteyiz.

18.Bakınız: Binnur Gürler, a.g.e., s.13,22,71,96. Bekir Deniz, "Manisa Yöresi....."
(baskıda) s. 17-46.