

BEÇİN 1996 KAZISI¹

Rahmi Hüseyin ÜNAL*

1995 yılı Temmuz ayında başladığımız Beçin Kazısı'nın ilk yılında, Bey Konağı ile Bey Hamamı arasındaki alanda çalışılmıştı². Bu çalışmalar sırasında Bey Hamamı'nın soyunmalık kısmı ortaya çıkarılmış, Bey Konağı ile Bey Hamamı arasındaki alanda, hangi türde yapılara ait oldukları tam olarak anlaşılamayan bazı temellere rastlanmıştı. Bey Konağı'nın, duvarları kısmen sağlam kalabilmiş mekanını dolduran moloz ve toprak boşaltıldığında, bu büyük mekanın ahır olarak kullanıldığını düşündüren bulgulara ve ahırın batı duvarına bitişik mekanlara rastlanmıştı³.

Bey Konağı Kazısı:

1996 yılı kazı çalışmalarına, *Bey Konağı*'nin güney kesimindeki mekanlarda başlandı (Şek.1,2). 1995 yılında, konağın güney kanadı üzerindeki üç mekandan sadece doğudakinin tamamı ortaya çıkarılabilmiş, diğer iki mekanın kazısı tamamlanamamıştı. Batı ve güney yönlerinde kazıya devam edildi. Zeminden 10-15 cm. aşağıda, biri Bey Konağı güney mekanlarının dış duvarına bitişik, diğeri de duvardan yaklaşık 2m. uzaklıkta iki su kanalına rastlandı (Res.1,2). Ortalama 15 cm.

* Ege Üniversitesi Edebiyat Fakültesi Sanat Tarihi Bölümü.

¹ Muğla İl Özel İdare Müdürlüğü'nce finanse edilen 1996 yılı kazı ve konservasyon çalışmalarına, Sayın *Hervé Giraud* da katkıda bulunmuştur. Beçin Kazısını destekleyen, yukarıda adlarını saydığım şahıs ve kuruluş dışında, kazı ekibine her konuda yardımcı olan Milas Kaymakamı Sayın *Ayhan Boyacı*'ya; gridleme işlemlerinde yardımlarını esirgemeyen Milas Tapu Kadastro Müdürü Sayın *Tevfik Yüksel*'e, harita mühendisi Sayın *Niyazi Pınar*'a; Milas Özel İdare Müdürü Sayın *İsmet Üstek*'e; İlçe Mal Müdürlüğü şeflerinden Sayın *Mehmet Ateş*'e; Beçin Belediye Başkanı Sayın *Önder Tireli*'ye ve Beçin Belediyesi çalışanlarına; Milas Müzesi Müdürü Sayın *Mehmet Çakıcı*'ya; Milas Müzesi araştırmacılarından Sayın *Nuray Damlacık*'a; Sayın *Talat Ayaz*'a; bir bölüm çalışması olarak yürütülen Beçin kazısının 1996 yılı çalışmalarına katılan Ege Üniversitesi, Edebiyat Fakültesi, Sanat Tarihi Bölümü elemanlarından *Doç.Dr. Zeynep Mercangöz*, *Doç.Dr. İnci Kuyulu*, *Yard.Doç.Dr. Yekta Demiralp*, *Yard.Doç.Dr. Şakir Çakmak*, *Öğr.Gör. Aydoğan Demir*, *Araş.Gör. Ertan Daş*'a ve burada adlarını saymadığım bütün ilgililere teşekkürlerimi sunuyorum.

² Beçin 1995 yılı kazısı sonuçları için bk. R.H.Ünal, Beçin 1995 Kazısı, *Sanat Tarihi Dergisi*, IX(1998), İzmir, s.135-149.

³ Bk. *a.g.m.*, s.145-146.

genişliğindeki bu su kanalları, büyük ölçüde tahrip olmuş durumdaydı. Kanalların derinliğini sağlıklı bir şekilde saptamak mümkün olmadı. Bir küçük kanal kalıntısı da, diğer iki kalıntının batısında ortaya çıktı. Daha batıda, D/4 karesi içinde, kazı öncesi görülebilen duvar kalıntısının da, bu kanal sisteminin bir parçası olduğu anlaşıldı. Bu sonuncu kanalın da, zemini ve iki yan çeperi harçla sıvanmış durumdaydı. Kanalların kotları, batıdan doğuya doğru azaldığından, batıdaki bir kaynaktan, doğudaki bir çeşmeye su taşımak amacıyla inşa edildikleri düşünüldü.

Konağın güney ve batı yönlerinde kazıya devam edildi (Bk.Res.2). Yapının güney kanadındaki dikdörtgen şekilli üç mekandan doğudaki ikisinin girişlerini saptamak mümkün olmadı. Batıdaki üçüncü mekanın güney duvarı üzerinde, giriş aralığı olarak yorumlanabilecek bazı izler mevcuttu. (Res.3). Ancak bu açıklıkların şekillerinin, daha sonra yapılan müdahalelerle bozulduğu ve moloz taştan bir duvarla örülerek kapatıldıkları izlenimi edinildi.

Bey Konağı'nın, en büyük biriminin batısında, dikdörtgen bir mekan ortaya çıkarıldı (Res.4). Girişi, konağın büyük mekanının girişi ile aynı eksen üzerindeydi (Bk.Şek.2). Mekanın tesfiye edilmeden sıvanmış engebeli zemini üzerinde, çok sayıda çukur saptandı (Res.5). 30-40cm. çapındaki çukurlardan biri içine oturtulmuş, üst kesimi kırık bir testi, *in situ* durumda bulundu (Res.6). Alt yarıları toprağa gömülü çok sayıda benzer testinin, nohut, fasulya, mercimek cinsinden kuru sebzelerin muhafazasında kullanılmış olabileceği düşünüldü ve bu mekan, konağın kileri olarak kabul edildi⁴.

Kilerin batısında, kiler giriş eksenini üzerinde, 30-40 cm. kalınlığında bir duvarla çevrili olduğu anlaşılan, daire şekilli bir çukura rastlandı. Kazısı ancak 1997 yazında tamamlanabilen bu kalıntının, bir havuz olabileceği düşünüldü (Res.7). İlk tahminimiz, yaklaşık 4m50cm çapındaki bu havuzun, bir sulama havuzu veya zeytinlerin dinlendirilip olgunlaştırıldığı bir salamura havuzu olabileceği şeklindeydi. Ancak, 1997 yazında havuzun içi tamamen temizlenince, bunun bir havuz değil bir su deposu olduğu anlaşıldı. Deponun sıvalı zemini seviyesinde, kuzeye doğru giden, pişmiş topraktan bir künke rastlandı. Bu künk, Bey Hamamı'nın hem soğuk hem de sıcak su ihtiyacını karşılıyor olmalıydı. Suyun depoya girişini sağlayan kanalın daha yüksek bir kotta yer alması gerekirdi. Deponun duvarlarının sadece 30-40 cm.lik bir bölümü sağlam kalabildiği için, su girişini sağlayan künk tahrip olmuştu. Deponun

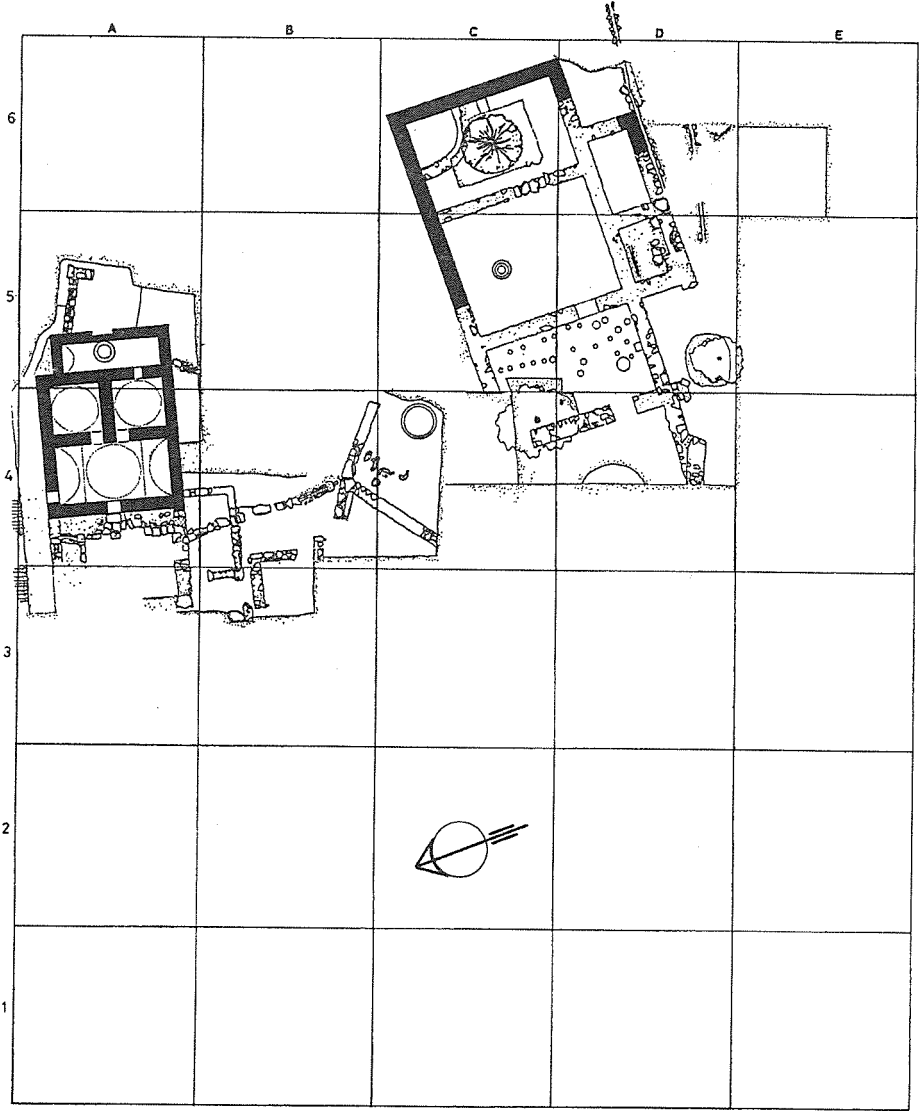
⁴ Girit ve Miken uygarlıklarına kadar uzanan toprağa gömülü büyük küpler (pithos) içinde zahire depo etme geleneği, Anadolu'da da oldukça yaygındır. Örneğin, *Boğazköy'de* (Hattusas), Gök Tanrısı Mabedi'nin kuzey ve batı kanadındaki depolardan birkaçında benzer küplere rastlanmıştır (Bk. E.Akurgal, *The Art of the Hitites*, London, 1962, s.99-100). Ayanis Kalesi'nde (Van) ortaya çıkarılan Saray yapısında da (M.Ö.VII.yy.), anıtsal büyüklükte, toprağa gömülü küpler bulunmuştur [Bk.A.Çilingiroğlu, *Urartu Krallığı Tarihi ve Sanatı*, İzmir, Tarihsiz, s.77-78 (Res.30) ve aynı araştırmacının "Van Ayanis Kalesi Kazıları 1993-1994", *XVII. Kazı Sonuçları Toplantısı I*, Ankara, 1996, s.366-367 ve res.12].

2m. kadar güneyinden geçen su kanalından ayrılan bir kol bu depoyu besliyor olmalıydı. Deponun daire şekilli zemininin yaklaşık olarak ortasında, zemine gömülmüş durumda, devşirme bir mermer blok bulundu. İki parçaya bölünmüş durumdaki bu mermer blokun, bir desteğe kaide görevi görmüş olabileceği düşünüldü. Deponun duvar kalınlığını tam olarak saptamak mümkün olmamakla birlikte, 30-40 cm.yi geçmediği anlaşılmaktadır. Bu nedenle, deponun üzerinin bir kubbeyle örtülmüş olması pek mümkün görünmemektedir. Deponun, ortadaki mermer kaideye oturan ahşap bir desteğin desteklediği, koni şekilli ahşap bir çatıyla örtülmüş olduğunu düşünüyorum (Bk.Şek.3).

Kubbeli Çeşme Kazısı ve Çevre Düzenlemesi :

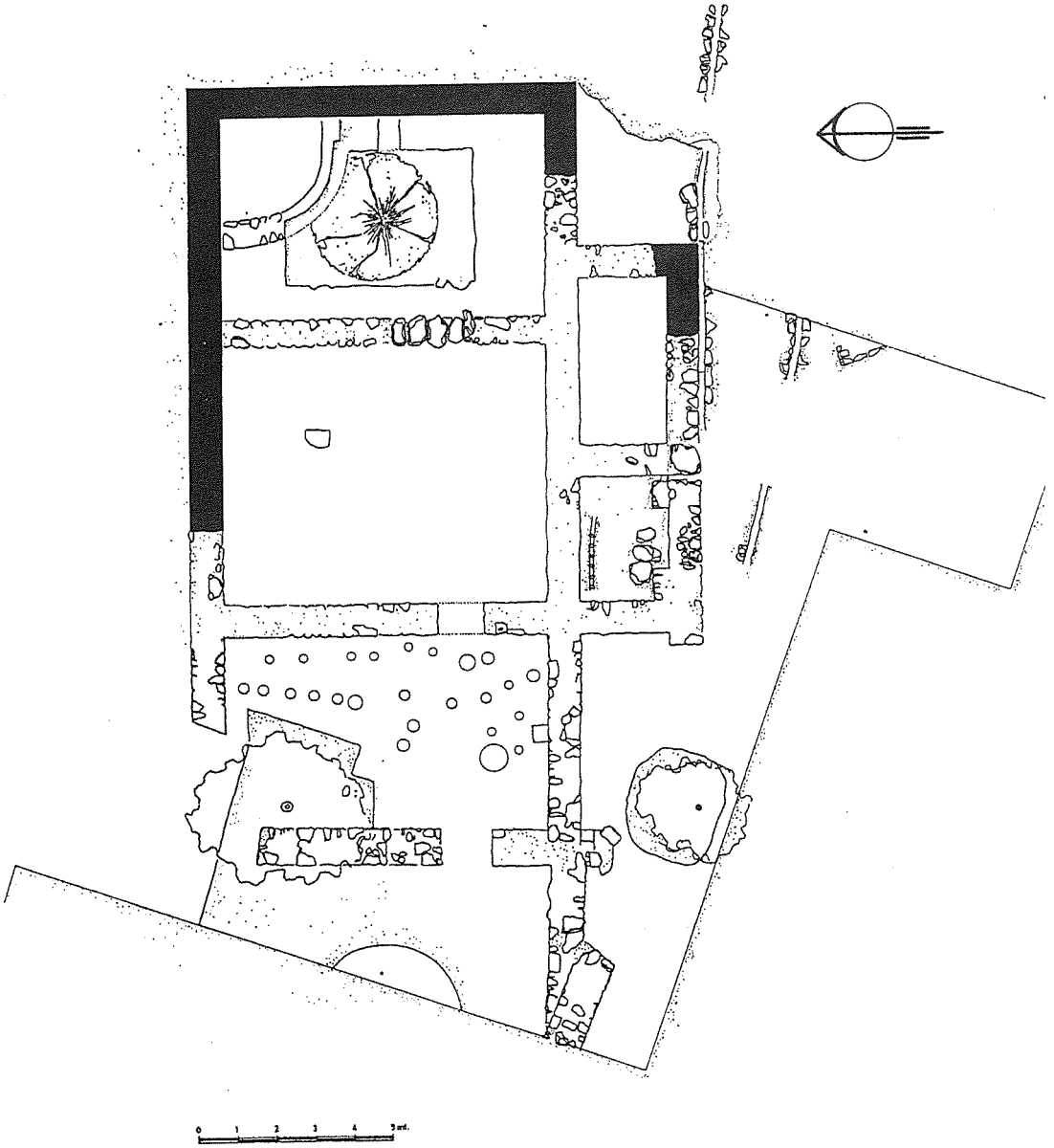
Ahmet Gazi Medresesi'nin 100m. kadar güneyindeki çeşmeye, sağından ve solundan bitişik iki kuru duvar mevcuttu (Şek.4). Tarla sahipleri tarafından yakın zamanda inşa edilmiş olan bu kuru duvarlar kaldırıldı (Res.8). Sağdaki kuru duvara temel vazifesi gören iri kaya bloku üzerinde, 50cm X 70cm boyutlarında ve 15cm derinliğinde, kaya kitlesi içine oyularak yapılmış bir küçük yalak'a rastlandı (Res.9). Yalakta bir tahliye deliğinin bulunuşu, bu unsurun, içine sıvı depolamak amacıyla inşa edildiğinin bir kanıtı olarak kabul edildi. Bu nedenle, ya çeşme başında çamaşır yıkama işleminde, ya da hayvan sulamak amacıyla kullanılmış olabileceği düşünüldü.

Kubbeli mekanın bitişiğindeki çeşmenin öntü, lüle delikleri hizasına kadar yükselen, taşlaşmış bir kireç tabakasıyla tamamen örtülmüş durumdaydı (Res.10). Bu kireç tabakası mekanik yöntemle temizlendi. Kireç tabakası içine tamamen gömülmüş durumda, mermer bir yalak ortaya çıkarıldı (Res.11). Yarım yumurta şekilli yalağın üçte biri kırık durumdaydı. Çeşmenin çevresi temizlendi. (Res.12). Çeşmeyi besleyen kaynağın, çeşmenin 3m. kadar batısında, iri bir kaya blokunun altından çıktığı anlaşıldı. Kaynak ile çeşme arasına inşa edilen su kanalı oldukça geniş tutulmuş ve zemini ile yan çeperleri, horasan harcı ve kayrak taş parçalarıyla örülmüştü (Res.13). Yer yer 60-70cm. genişlikteki kanalın üzerini örten iri taş bloklardan bir kısmının eksik olduğu görüldü. Kanalın üzerinde, bir adedi devşirme olmak üzere üç blok taş mevcuttu. Toprak ve molozla dolmuş olan kanal temizlendi. Çeşme yakınlarında bulunan üç iri taş blokla, kanalın üzeri açık olan kesimi örtüldü (Res.14). Kubbeli mekanın arkasında ortaya çıkan arnavut kaldırımı döşemenin, buradan geçen bir sokağa işaret edebileceği düşünüldü. Kaynaktan yaklaşık 1m. uzaklıkta, kanalın güney duvarı üzerindeki bir künk ile kanaldan su alındığı saptandı. Künkün izlenmesine çalışılırsa da, yaklaşık 1m50cm. sonra izlerin kaybolduğu görüldü. Çeşme aynasının hemen arkasında, ana kanaldan ayrılan bir kol ile, yandaki kubbeli mekana su alındığı saptandı.



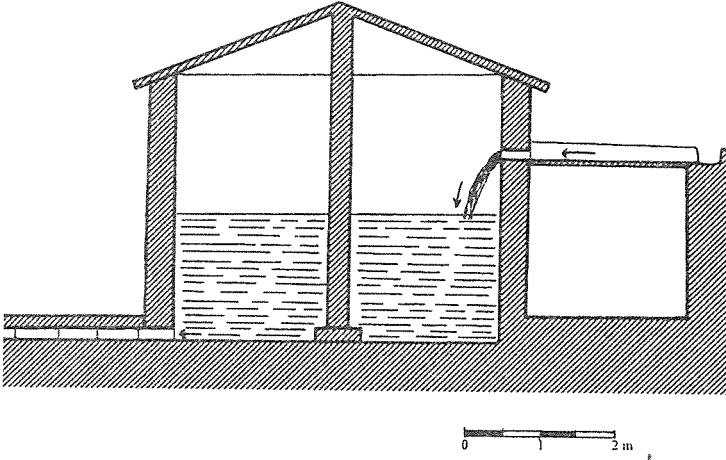
Şek.1- Beçin. Bey Konağı ve Bey Hamamı çevresi vaziyet planı. (Rölöve ve çizim: R.Eser Gültekin).

Beçin 1996 Kazısı



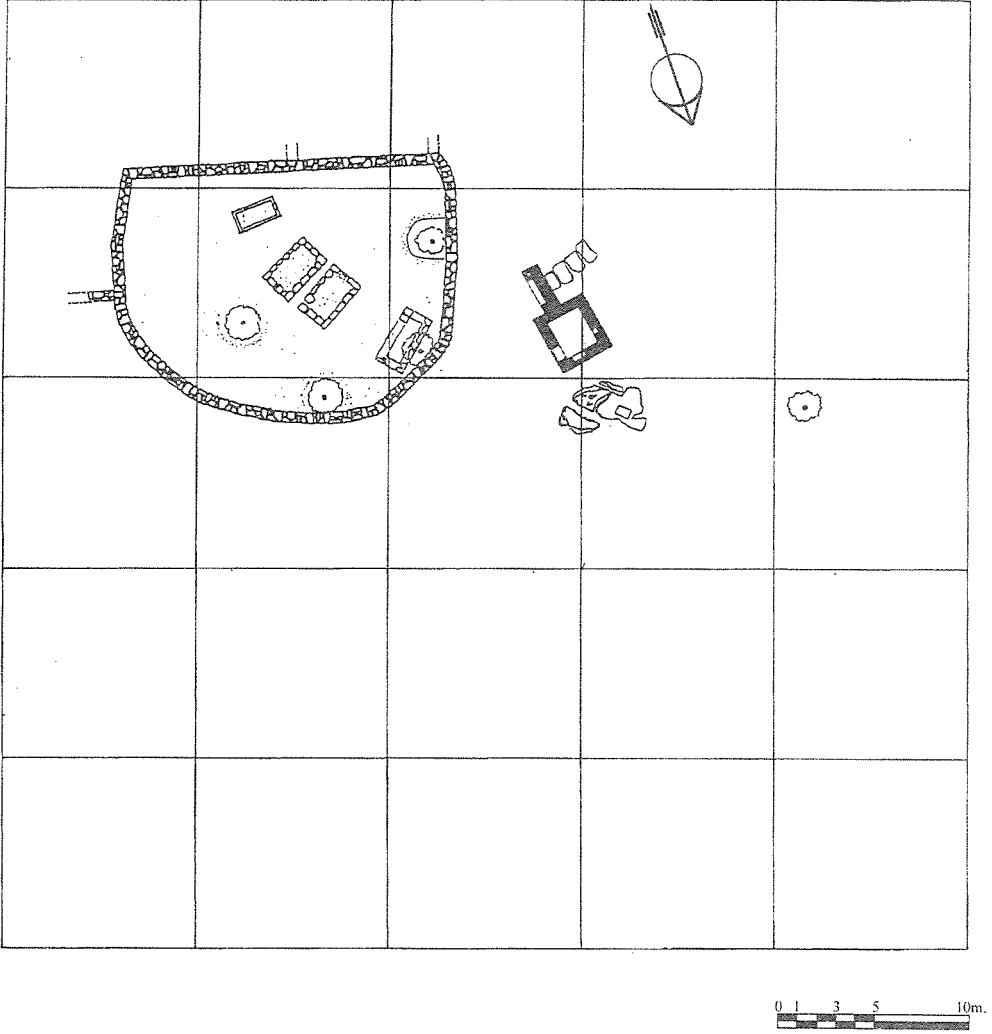
Şek.2- Beçin. Bey Konağı kazısı, Ağustos 1996 durumu (Rölöve ve çizim:R.Eser Gültekin).

1999 yılı çalışmaları sırasında, *Orhan Camii*'nin kuzeydoğusunda ortaya çıkarılan künkli bir su yolu, doğu-batı yönünde uzanıyordu. Su yolunun batı ucunun, caminin batısındaki avlunun kuzey duvarı altından geçerek önce avluya girdiği; avlu içinde, güneybatı yönünde bir süre ilerledikten sonra, caminin doğu duvarı altından harime girdiği saptandı. Harimin bu kesimi, devşirme iri mermer bloklarla kaplı olduğundan, su yolunun harim içinde izlenmesi mümkün olmadı. Ancak, künklerin avlu içinde izledikleri yön, camiye boydan boya katederek kubbeli çeşmeye ulaştığı içinde izledikleri yön, camiye boydan boya katederek kubbeli çeşmeye ulaştığı izlenimini vermektedir. Sonuç olarak, Kubbeli Çeşme'nin ana kanalından ayrılan künkler, muhtemelen bu künklerle birleşmekteydi. Kızıl Han'ın önünde yapılacak sondajlarda, bu künklerin devamına rastlanabileceğini düşünüyorum.



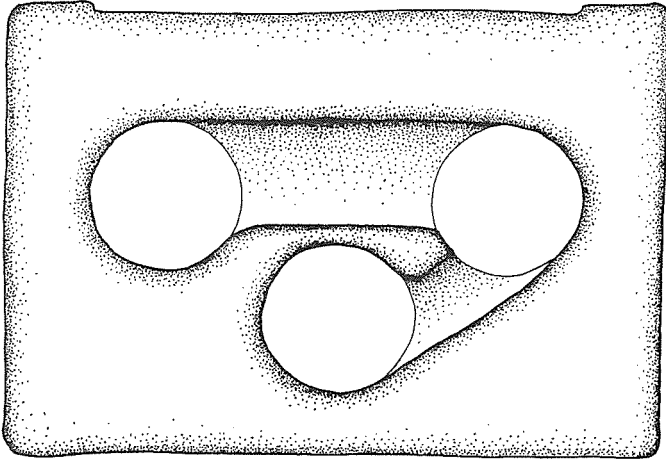
Şek.3- Beçin. Bey Konağı'nın batısındaki su deposunun kesiti (restitüsyon)
(Çizim: S. Gök).

Çeşmenin önünde bulduğumuz, yaklaşık 75cm X 45cm X 30cm boyutlarında bir mermer blok bize ilginç göründü. Blokun geniş yüzleri üzerinde, her biri yaklaşık 15cm çapında üç delik mevcuttu (Res.15). Deliklerden iki yandakiler, blokun yan kenarlarını ortalamaktaydı. Ortadaki üçüncü delik ise uzun kenarı ortalamaktaydı. Blokun geniş yüzlerinden biri üzerinde ortadaki delik, yandaki deliklerden birine; o da diğer yandaki deliğe yarım daire profilli birer kanalla bağlanmış durumdaydı (Şek.5). Blokun diğer yüzünde ise (Şek.6) (Res.16), iki yandaki deliklerden başlayan yarım daire profilli birer



Şek.4- Beçin. Kubbeli Çeşme ve Hazire vaziyet planı (Rölöve ve çizim: R.E.Gültekin).

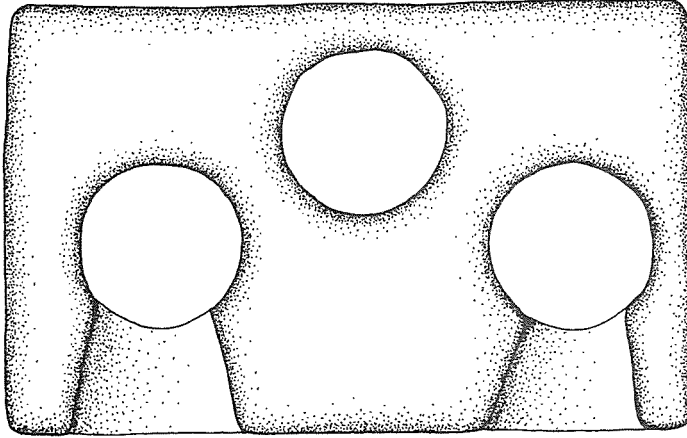
oluk, blokun geniş kenarına bağlanmıştı. Bu mermer blok üzerindeki düzeniğin ne işe yaradığını tahmin etmek güç görünmekle birlikte, bunun su ile ilgili bir düzenek olabileceğini düşünmekteyim. Şöyle ki: Blokun şekil 5'teki yüzü alta gelecek şekilde, düz bir zemin üzerine harçla tutturulduğunu düşünelim. Ortadaki deliğe bağlanmış bir künkten gelen su, altta kalan oluklardan önce birine, sonra da diğerine akacak ve iki yandaki delikler boyunca yükselerek üst yüzde (Şek.6), bu delikleri, blokun uzun kenarına bağlayan oluklardan akacak; böylece, tek künk ile gelen su, iki kanala paylaştırılmış olacaktır. Eğer tahminim doğru ise, bu mermer blok küçük bir **maksem**'e aittir. Ancak, maksem'in yeri hakkında bir tahminde bulunmak şu an için mümkün olmamaktadır.



Şek.5- Beçin. Kubbeli Çeşme önünde bulunan maksem blokunun alt yüzünün çizimi (Çizim: S. Gök).

Çeşmenin kuzey kenarına bitişik küçük, kubbeli yapı, yöre halkı tarafından *Hamam* adıyla anılmaktadır. İçinde ancak tek kişinin yıkanabileceği, tek mekandan ibaret, sıcak suyu olmayan, ısıtılamayacak durumda bir hamam düşünmek mümkün değildir. Çeşme aynasını oluşturan dikdörtgen kitle, kubbeli yapının güney duvarı içine girmektedir (Res.17). Bu nedenle kubbeli yapının, çeşmeden sonra inşa edilmiş olduğu kesindir. Yukarıda da belirttiğim gibi, çeşme ile kaynak arasındaki geniş ve derin kanaldan ayrılan bir kol ile kubbeli yapının içine su akıtılmıştır. Yapı içindeki doğal kaya bloku üzerinde mevcut bir oyuntu, bu suya yalاک görevi görmektedir. Mekanın zemininde yapılan temizlik sırasında, bu doğal yalاک içinde, 20 kadar sikke bulundu.

Sikkelerin büyük çoğunluğu hurda durumda idi. Aralarında, 5-10 yıl öncesine tarihlenen, 50, 100, ve 1000 liralık madeni paralar da vardı. Kesin tarihi saptanamamakla birlikte, sikkelerden biri de Türk dönemi öncesine tarihleniyordu. Bu paralar, yapının bir dilek havuzu olarak kullanıldığını hatıra getirmekteydi. Nitekim, yöre halkından İsmail Yivli bize, “çocukluğunda, kolunda çıbanlar çıktığını, babasının çıbanları madeni bir para ile kazıdığını, sonra da parayı kubbeli mekanın içine attığını ve kolunun iyileştiğini” söyledi. Bu hikaye bize, suyun bir ayazma özelliği taşıdığını, bu şifalı suda yıkananların bazı hastalıklardan kurtulduğuna inanıldığını, çeşmeye bitişik kubbeli mekanın, bu şifalı su ile vücutlarını ıslatmak isteyen kimseler için inşa edilmiş olabileceğini düşündürmektedir. Yapının, halk arasında *hamam* adıyla anılması da bu kanıyı desteklemektedir.



Şek.6- Beçin. Kubbeli Çeşme önünde bulunan maksem blokunun üst yüzünün çizimi (Çizim: S. Gök).

Hazire Kazısı :

Çeşmenin güneydoğusundaki Hazire'nin güneybatı köşesinden başlatılan kazılarda üç adet mezar ortaya çıkarıldı (Res.18). Mezarların çevresinde, nasıl bir düzenle dizildikleri anlaşılamayan, kesme taş bloklar bulundu. Kazma işlemine, hazirenin güneybatı köşesinden başlandı. Yaklaşık 1m. aşağıda ana kayaya rastlandı. Kuzeydoğu yönünde kazma işlemine devam edildi. Üç adet mezarın bulunduğu

hazirede, iki adet mezar taşına rastlanması, taşların, daha önceki çalışmalar sırasında toplanarak kaldırılmış olabileceğini düşündürdü.

Hazire'de bulunan iki mezartaşından sağlam durumda olanı 942/1535-36 tarihlidir ve *Pervane Subaşı* 'ya aittir (Res. 19). Bu taşın ön yüzünde,

وفات
مرحوم
پروانه سوبا
شی
تاریخ سنه
اثنی اربعین
و تسعمایه

(*Merhum Pervane Subaşı'nın vefat tarihi sene 942/1535-36*):

arka yüzünde ise,

یا الله یا محمد یا علی

(*ya Allah, ya Muhammed, ya Ali*) yazıları okunmaktadır.

Haziredeki çalılar temizlenirken yüzeyde bulunan, ikiye bölünmüş tarihsiz mezartaşı, köşe sütunçeleri nedeniyle XIV-XV. yüzyıl özellikleri taşımaktaydı (Res.20,21). Ahmet Gazi Medresesi'ndeki depoda korunan mezar taşları arasında, bu taşa ait bir parça bulunduğu fark edildi. Hazirede ele geçen iki parça üzerindeki okunamayan yazılar, üçüncü parçanın yerine oturtulmasıyla okunur hale geldi. Böylece, küçük boyutlu bu mezartaşının, *Fatma Hatun binti Umur Bey*'e ait olduğu anlaşıldı. Bu taşın ön yüzünde,

فاطمة خاتون
بنت امور بك
الى رحمه الله

(Fatma Hatun binti Umur Bey. Allah'ın rahmeti üzerine olsun)

arka yüzünde ise,

قد توفية المرحومة
المغفورة
المعصومة

(Bu, merhum, günahları bağışlanmış çocuğun mezarıdır) yazıları okunmaktadır.

Umur Bey'in, *Bey* sıfatı ile anılmasından hareket edilerek, *Menteşe* hanedanına mensup olabileceği düşünüldü. Hanedanda saptayabildiğimiz iki Umur Bey'den ilki, mezartaşı Selçuk'ta bulunan *Hacı Umur bin Mentese*'dir ve 802/1400 yılı başlarında vefat etmiştir⁵ İkinci Umur Bey ise, *Mehmed bin İbrahim bin Orhan*'ın kızıdan olma torunudur. 1405 yılında vefat eden bu zat,⁶ *II. Umur Bey* adıyla *Aydın*oğulları tahtında saltanat sürmüştür⁷.

Küçük Buluntular :

1966 Kazı kampanyası sırasında ele geçen küçük buluntuların büyük çoğunluğu etüdlük malzemelerdir. Birkaç *muh* ve çok kötü durumda iki *temren*'den oluşan madeni buluntular ve çok miktardaki *sırsız seramikler* arasında envanterlik malzeme

⁵ Bk P.Witteck, *Menteşe Beyliği*, Ankara, 1944, s.146.

⁶ *ay.es.*, s.177.

⁷ P.Witteck, "...Yine 833 yılında - bu bir taîn yılı idi ölmüş bulunan *Fatma binti Umur*'dan onun *Cüneyt* tarafından bertaraf edilen *Aydın*oğlu *Umur Bey*'in yahut *Umur b. Mentese*'nin kızı olduğu akla gelebilir." (*ay.es.*, s.152), cümlesi ile aynı olasılığa işaret etmekte, ancak yukarıda naklettiğim bilginin kaynağını belirtmemektedir.

yoktur. Seramik buluntulardan hiçbiri, ait oldukları kapların genel profili hakkında fikir verebilecek ölçüde tamamlanamamaktadır. Çok daha az sayıdaki **sırlı seramik** parçaları için de aynı durum söz konusudur.

Aydoğın DEMİR*

Bey Konağı kazısı ve Kubbeli Çeşme temizlik çalışmaları sırasında ele geçen sikkeler şunlardır:

Bey Konağı C/5 karesinde, 35cm. derinlikte ele geçen gümüş sikkenin ön yüzünde

موسی بن ابرهیم

(Musa bin İbrahim); arka yüzünde ise,

ملك منتشه ضرب (بالاط)

(Menteşe Meliki Balat'da basıldı) yazıları okunmaktadır (Res.22). Bilindiği gibi Menteşe Emiri Musa bin İbrahim, 1359 yılından önce vefat ettiği bilinen babasından sonra, Menteşe Beyliği'nin Beçin, Milas ve Balat kesiminin hakimi olmuş ve kardeşleri ile iktidar mücadelesine girişmiştir. Musa Bey'in 1375 yılından kısa bir süre önce vefat ettiği tahmin edilmektedir⁸. Musa Bey'in biri Balat, diğeri de Milas'ta kesilmiş iki sikkesi bilinmektedir⁹.

Bey Konağı'nda, D/4 açmasında bulunan bakır sikkenin bir yüzündeki yazılar okunamamaktadır. Diğeri yüzünde ٧١٤ (714/1314-15) tarihi seçilebilmektedir. Ancak bu tarihte Menteşe Beyi olan Mesud bin Menteşe adına basılmış hiçbir sikke bilinmemektedir. Bu nedenle, sikke üzerindeki tarihin ters basılmış olabileceği akla gelmektedir. Bu durumda tarihi 714 değil, 814 şeklinde okumak mümkün olmaktadır. 814/1411-12 yılında Menteşe Beyi olan Şücaeddin İlyas bin Mehmed'in (1403 - 1420) çok sayıda para bastırıldığı bilinmektedir. İlyas Bey'in bilinen sikkeleri arasında bu sikkenin bir eşi bulunmamakla birlikte, İ. Artuk'un yayımladığı örneğin arka yüzündeki

* Öğr. Gör., Ege Üniversitesi, Edebiyat Fakültesi, Sanat Tarihi Bölümü.

⁸ R. Duran, *Menteşe Beyliği Mimarisi*, İzmir 1995, s.74-75. Dokuzeylül Üniversitesi, İlahiyat Fakültesi, yayımlanmamış doktora tezi).

⁹ T.Şengün, Menteşe Oğullarından İbrahim Bey ve Oğlu Musa Bey'in Yayınlanmamış İki Parası, *Türk Nümizmatik Derneği'nin 20. Kuruluş Yılında İbrahim Artuk'a armağan*, İstanbul, 1988, s.245-246.

ملکه kelimesinin istifi, bizim örneğimizin arka yüzündeki okuyamadığımız yazının istifini yakından anımsatmaktadır¹⁰.

Bey Konağı C/5 açmasında, 28cm derinlikte bulunan gümüş sikkenin (Res.23) ön yüzünde

بایزید بن مراد

(*Bayezid bin Murad*) ; arka yüzünde ise

خلد ملکه ۷۹۲

*Mülkü devamlı olsun, 792/1390 yazıları okunmaktadır. 7 rakkamının sol üst köşesinde üç nokta seçilmektedir*¹¹.

Aynı açmada (C/5), 60cm derinlikte bulunan bakır sikkenin (Res.24) ön yüzünde;

مراد (بن) محمد(د) (خان)

Murad (bin) Mehme(d) (Han) yazıları kısmen okunabilmektedir. Sikkenin arka yüzünde, iki satır halinde düzenlenmiş olan yazıların ilk satırında ise,

خلد ملکه

¹⁰ Bk. İ.Artuk-C.Artuk, *İstanbul Arkeoloji Müzeleri Teşhirdeki İslâmi Sikkeler Kataloğu*, İstanbul, 1971, Levha LVII/1333.

¹¹ Bu sikkenin bir benzeri için bk. N.Pere, *Osmanlılarda Madeni Paralar*, İstanbul, 1968, s.55, No.15.

Mülkü devamlı olsun kelimeleri açıkça okunabilmekte ancak, ikinci satırdan hiçbir harf seçilememektedir¹².

Kubbeli Çeşme önünde, yüzeyde bulunan bakır sikkenin bir yüzünde, altı dilimli yonca yaprağı şeklinde bir nakış vardır. Buradaki şekliyle bu süslemeye, daha çok *II. Bayezid* dönemi (1481-1512) sikkelerinde rastlıyoruz. Paranın arka yüzündeki mühr-i Süleyman motifine ise, *Fatih Sultan Mehmed* (1451-1481) döneminde sıkça rastlanmaktadır¹³.

Kubbeli Çeşme yanındaki *Hazire*'de, 55cm derinlikte ele geçen bakır sikkenin bir yüzünde bir balık figürü; diğer yüzünde ise

خلد ملکه ضارب تره

Mülkü devamlı olsun Tire'de basıldı yazısı vardır (Res.25)¹⁴.

Kubbeli Çeşme'de, 10cm derinlikte bulunan gümüş akçenin (Res.26) ön yüzünde

سلطان سليمان

[*Sulta(n) Süleyma(n)*]; diğer yüzünde ise,

عز (ن)صره ضرب

(*O'nun yardımı aziz olsun.....'de basıldı*) yazıları okunmaktadır. Kanunî Sultan Süleyman döneminde (1520-1566) basıldığı anlaşılan bu sikke kırpıktır. Çapı 12mm, ağırlığı 0.62 gr olarak ölçülmüştür. Kanunî'nin *Tire*'de, *Trabzon*'da ve *Üsküb*'de

¹² Bk. N. Kabaklı, *Mangır*, İstanbul, 1999, s.115, No. 06-Ay-05 ve No.06-Tra-04. Bu iki sikkeden ilki *Ayasuluk*, ikincisi ise *Tire*'de basılmıştır. Elimizdeki sikke ikinci örneği anımsatmaktadır.

¹³ Benzer bir örnek için bk. C.Ölçer, *Nakışlı Osmanlı Mangırları*, İstanbul, 1975, s.99, No.0509

¹⁴ Devri tam olarak tayin edilemeyen sikkenin bir benzeri için bk. *ay.es.*, s.81, No.0371.

basılan benzer sikkeleri içinde bu sikkeye en yakın olanı Üsküb'de basılandır¹⁵. Nitekim bu sonuncu sikkenin çapı 14mm, ağırlığı da 0.69 gr olarak ölçülmüştür.

I. Abdülhamid dönemine ait iki gümüş sikkeden ilki (Res.27) Kubbeli Çeşme'de, 10cm derinlikte bulunmuştur. Ön yüzünde Sultan I.Abdülhamid'in tuğrası; arka yüzünde ise,

ضرب في قسطنطينية ١١٨٧

[Kostantiniye'de (İstanbul) 1187/1774 de basıldı] yazıları okunmaktadır¹⁶.

Sultan I.Abdülhamid'in, Emir Avlusu civarında, yüzeyde bulunan diğer sikkesinin de ön yüzünde tuğra vardır (Res.28). Diğer yüzünde ise

ضرب في مصر ١١٨٧

(1187/1774 yılında Mısır'da basıldı) yazıları okunmaktadır¹⁷

46 adet bakır, 3 adet gümüş, 2 adet bronz ve 2 adet de nikel olmak üzere toplam 53 sikke çok harap durumda olduklarından değerlendirilmeleri mümkün olmadı (A. D.).

¹⁵ Bk. İ.Artuk, *Kanunî Sultan Süleyman Adına Basılan Sikkeler*, Ankara, 1972, s.88.

¹⁶ Bu sikkenin bir benzeri için bk. N.Pere, *Osmanlılarda Madeni Paralar*, İstanbul, 1968, s.225, No.682, Lev. 45.

¹⁷ Bu sikkenin bir benzeri için bk. *ay.yer.*, No.683.

BEÇİN 1997 KAZISI

Rahmi Hüseyin ÜNAL*

Beçin'de, 1997 yılı kazı çalışmaları, 11 Temmuz - 20 Ağustos 1997 tarihleri arasında sürdürülmüştür. *Kültür Bakanlığı, Anıtlar ve Müzeler Genel Müdürlüğü* ile *Muğla İl Özel İdare Müdürlüğü* nce finanse edilen kazı ve konservasyon çalışmalarına 1997 yılında, *Ege Üniversitesi Güçlendirme Vakfı* da katkıda bulunmuştur¹.

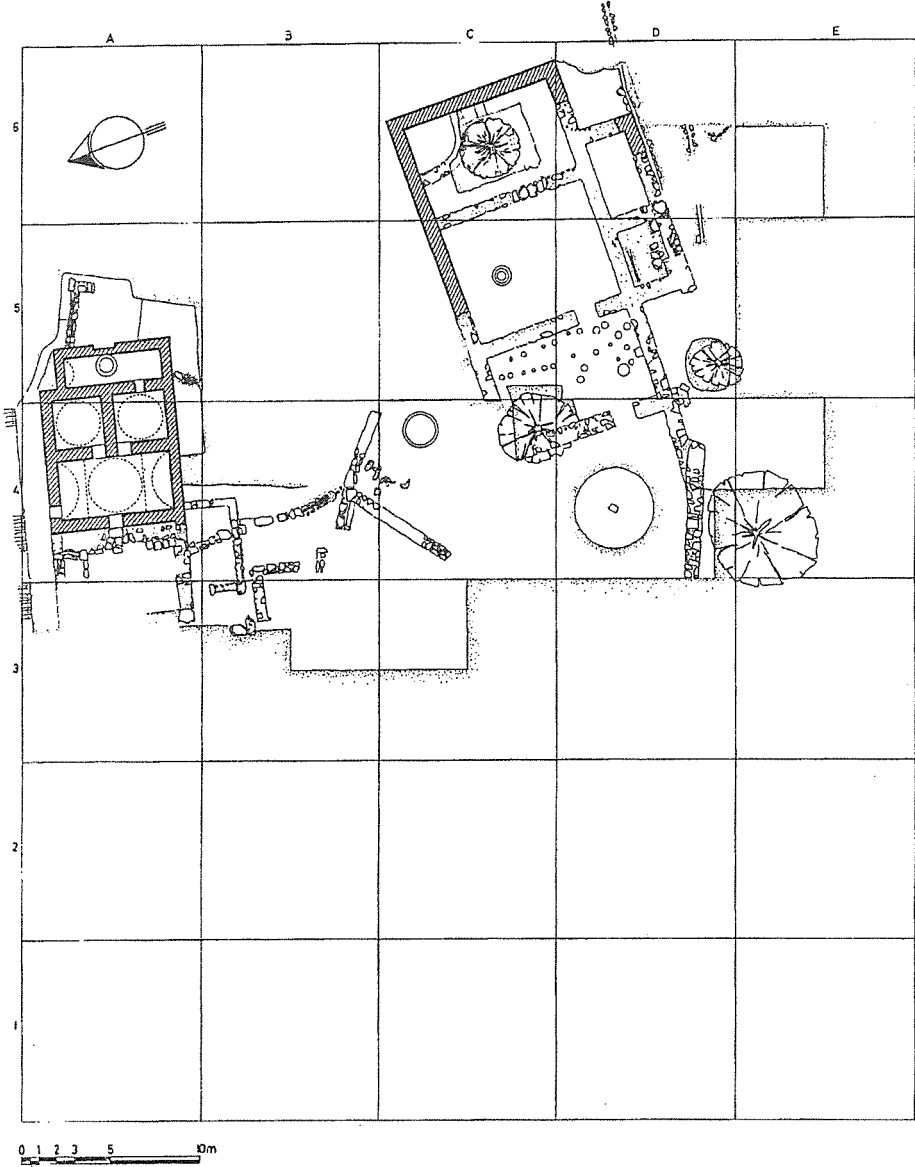
Bey Konağı Kazısı:

Kazı çalışmalarına, *Bey Konağı* ve *Büyük Hamam*'da aynı zamanda başlandı. Bey Konağı'ndaki çalışmalara batı ve güney yönlerinde devam edildi. D/4 karesinde (Bk.Şek.1), 1996 yılında küçük bir parçası ortaya çıkarılan ve sıvalı zemini nedeniyle bir sulama veya zeytin salamura havuzu olabileceği tahmin edilen daire şekilli havuzun içi tamamen temizlendi (Res.1). Havuzun yan çeperi üzerinde, zemin seviyesinde, kuzey yönünde ilerlediği anlaşılan, pişmiş topraktan bir künke rastlandı. Havuz zemininin yaklaşık ortasında, zemine gömülü, dikdörtgen şekilli devşirme bir mermer blok ortaya çıkarıldı. Bulunduğu yerde bir basınca maruz kalması sonucu parçalandığı anlaşılan bu mermer bloğun işlevinin ne olabileceği üzerinde duruldu. Yukarıda sözü edilen pişmiş toprak künk, bu kalıntının bir havuz değil, bir su deposu olduğunun kanıtıydı. Zemin seviyesindeki bu künk, suyun depodan çıkışını sağlayan kanala ait olmalıydı. Deponun batısında, halen bir parçası görülebilen su kanalı izlerinden anlaşılabilirliğine göre, depoya su getiren bu kanalın kotu, depo zemininin kotundan 1 m. kadar yüksekteydi.

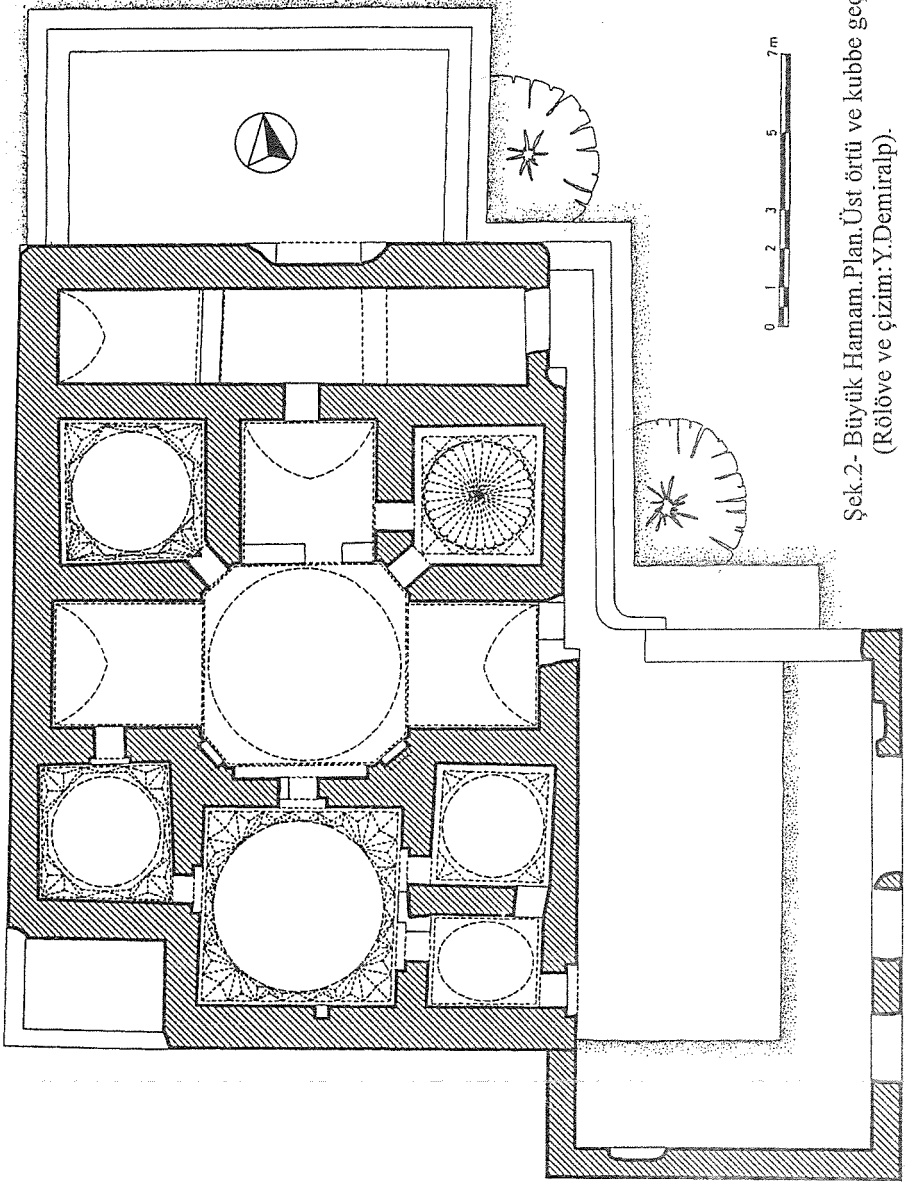
* Ege Üniversitesi Edebiyat Fakültesi Sanat Tarihi Bölümü.

¹ Beçin Kazısını destekleyen, yukarıda adlarını saydığım kuruluşlar dışında, kazı ekibinin çeşitli ihtiyaçlarının karşılanmasında yardımlarını esirgemeyen *Milas Lions Klübü* Yönetim Kurulu Üyeleri'ne ve Sayın *Talat Ayaz*'a; kazı ekibine her konuda yardımcı olan *Milas Kaymakamı* Sayın *Ayhan Boyacı*'ya; hava fotoğraflarının çekimi için *Orman Bölge Müdürlüğü*'nün helikopterinden yararlanmamıza izin veren *Milas Orman Bölge Şefi* Sayın *Halil Bahçeci*'ye; gridleme işlemlerinde bu yıl da yardımlarını gördüğümüz *Milas Tapu Kadastro Müdürü* Sayın *Tevfik Yüksel*'e ve harita mühendisi Sayın *Niyazi Pınar*'a; *Milas Özel İdare Müdürü* Sayın *İsmet Üstek*'e; İlçe Mal Müdürlüğü şeflerinden Sayın *Mehmet Ateş*'e; Beçin Belediye Başkanı Sayın *Önder Tireli*'ye ve Beçin Belediyesi çalışanlarına; *Milas Müzesi Müdürü* Sayın *Mehmet Çakıcı*'ya; *Milas Müzesi* araştırmacılarından Sayın *Nuray Damlacı*'a; bir bölüm çalışması olarak yürütülen Beçin kazısının 1997 yılı çalışmalarına katılan *Ege Üniversitesi, Edebiyat Fakültesi, Sanat Tarihi Bölümü* elemanlarından *Doç.Dr. İnci Kuyulu, Yard.Doç.Dr. Yekta Demiralp, Yard.Doç.Dr. Şakir Çakmak, Öğr.Gör. Aydoğan Demir, Araş.Gör. Ertan Daş, Araş.Gör. Sedat Bayrakal*'a ve burada adlarını sayamadığım bütün ilgililere teşekkürlerimi sunuyorum.

Rahmi Hüseyin Ünal



Şek.1- Bey Konağı ve Bey Hamamı. Vaziyet planı (Rölöve ve çizim: R.Eser Gültekin)



Şek.2- Büyük Hamam. Plan. Üst örtü ve kubbe geçişleri
(Rölöve ve çizim: Y.Demiralp).

Depodaki suyun yüksekliği bir metre civarında olduğuna göre, duvarlarının yüksekliği 2m.yi aşmıyor olmalıydı. Deponun üst örtüsüne ilişkin herhangi bir ipucu yoktur. Ancak, duvarlarının kalınlığı, bir kubbenin ağırlığını taşımaya elverişli değildir. Şekli hakkında herhangi bir tahminde bulunmak mümkün olmasa da, üst örtü muhtemelen ahşaptı. Depo zeminindeki devşirme mermer blok, bu ahşap çatıyı desteklemek üzere yerleştirilmiş ahşap bir sütunun kaidesi olmalıdır².

Deponun güneyinde, Bey Konağı'nın batıya doğru devam eden duvarının, bu kesimdeki su kanalının kaidesini oluşturan duvarın inşası sırasında tahrip edilmiş olduğu görüldü. Bu nedenle, Bey Konağı'nın güney duvarının nereye kadar devam ettiği anlaşılmadı. Ancak, bu duvarın varlığı, Bey Konağı'na bağlı birimlerin, batıya doğru devam ettiğini kanıtlamaktadır. Depo zeminindeki künkün, Bey Hamamı yönünde ilerlediği dikkate alındığında, deponun, hamama su sağlayan kaynağın sularını biriktirmek üzere inşa edilmiş olabileceği akla gelmektedir. B/4 karesi içinde, 1995 yılı çalışmaları sırasında ortaya çıkarılan kuzey-güney yönlü su kanalı ile, A/5 karesi içinde bulunan su kanalının, B/4 karesi içinde birleştiği görülmüştü³. Böylece, D/4 karesi içindeki su deposunda biriktirilen suyun, B/4 karesine kadar tek künk ile götürüldüğü, burada ikiye bölünerek Bey Hamamı'nın sıcak ve soğuk su ihtiyacının karşılandığı anlaşılmaktadır.

1995 yılı çalışmaları sırasında, B/4 ve C/4 karelerinde ortaya çıkan temellerin devamını araştırmak üzere B/3, B/4, C/3 ve C/4 karelerinde kazıya devam edildi. B/4 ve C/4 kareleri arasında, 1995 yılında da dikkatimizi çeken, anlam veremediğimiz harçlı duvar kalıntıları üzerinde dikkatle duruldu. Küçük parçalar halinde ele geçen bu duvar kalıntıları arasında, tuğla ile örülmüş, *in situ* iki parça, bize bir seramik fırınının ağızını düşündürmekle birlikte, bunu kanıtlayacak başkaca bir veriye rastlanmadı. Batıya doğru temellerin tamamen tahrip oldukları görüldüğünden, bu yönde kazıya devam edilmedi.

Büyük Hamam'da Kazı ve Temizlik Çalışmaları:

Büyük Hamam, Beçin Kalesi'nin güneybatısında, Kale'ye tırmanan yola 15-20m. uzaklıktadır (Res.2). Yakın çevresinde, yüzeyde, hiçbir yapı kalıntısı yoktur. Doğu ve batısındaki arazinin özel mülk oluşu ve üzerindeki yetişkin zeytin ağaçları, bu kesimlerde kazı yapılmasını güçleştirmektedir. Hamamın güneyindeki küçük parsel de özel mülktür⁴.

² Bu su deposunun muhtemel restitüsyon kesiti için bk. R.H.Ünal, Beçin 1996 Kazısı, *Sanat Tarihi Dergisi*, X (2000), İzmir, s.128, şek.3.

³ Bk. R.H.Ünal, "Beçin 1995 Kazısı", *Sanat Tarihi Dergisi*, IX (1998), s. 141.

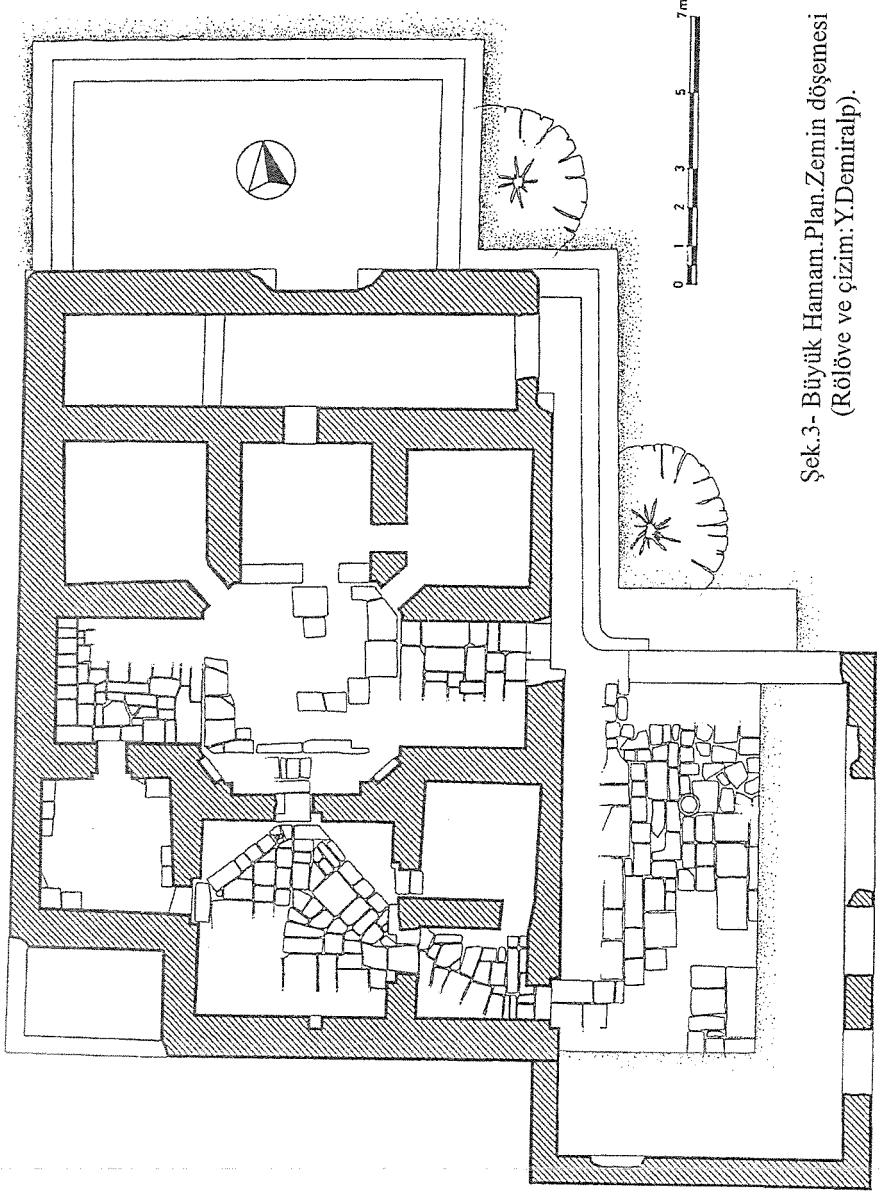
⁴ 1999 kampanyası sırasında, hamamın güney duvarına bitişik, yaklaşık 2m. genişliğinde bir açma açılmış ve bu yönde, hamama bitişik bir yapı olup olmadığı araştırılmaya çalışılmıştır. Mülk sahibinin kerhen verdiği sözlü izinle kazılan bu açma, tatmin edici bir sonuç vermemiştir. Gelecek yıllarda, bu kesimdeki kazı alanının genişletilmesine çalışılacaktır.

Kırma taşlarla inşa edilmiş yapının, hiçbir biriminin üst örtüsü sağlam durumda değildir. Soyunmalık hariç, duvarları oldukça iyi korunmuştur. Hamamın diğer kesimlerinin duvarlarına kıyasla oldukça ince olan soyunmalık duvarlarında, büyük gedikler açılmıştır. Sayın Prof. Dr. Oluş Arık'ın kazı ekibi, yapının içindeki molozları ve yüzyıllardır birikmiş toprağı temizlemeye başlamış, ancak bu çalışma tamamlanamamıştır. Hamamın sıcaklık mekanı ile kuzeydoğu ve kuzeybatı köşelerinde yer alan hücrelerin içindeki moloz ve toprak kısmen temizlenmiştir.

Hamamın kuzeyindeki külhanın önünde, doğudan batıya doğru eğimli bir dolgu toprak tabakası ve çevreden toplanmış moloz taşlarla örülmüş bir kuru duvar vardı (Res.3). Bu kuru duvar içinde seçilebilen harçlı duvar kalıntısının, külhanın önünde yer alan odunluğa ait olabileceği izlenimi edinildi. Moloz taşlar kaldırılarak, harçlı duvar parçası ortaya çıkarıldı. Külhanın önündeki toprak tabakası kaldırılınca, odunluğu üç yönden çeviren duvarların, temel seviyesine kadar yıkık oldukları görüldü (Şek.2), (Res.4). Külhanın içi temizlenerek, cehennemliğe giden kanallar ortaya çıkarıldı (Res.5,6). Ortalama 80 cm. derinlikte, odunluğun zeminine ulaşıldı. Atılan toprak ve moloz döküntü içinde, iki sikke, sırlı ve sırsız seramik parçaları ile cam ve tuğla parçaları bulundu. Zeminde bol miktarda küle rastlandı.

Hamamın güneybatı köşesinde yer alan soğuk su deposunun zeminine birikmiş, ortalama 40 cm. kalınlığındaki toprak ve moloz tabakası temizlendi (Res.7). Zemini ve duvarları oldukça harap durumda olan bu mekanda, az miktarda sırlı ve sırsız seramik parçası bulundu. Depoya giren ve depodan çıkan su künklerinin tamamen tahrip olduğu görüldü.

Hamamın doğu cephesinin güney kesiminde yer alan ve duvarları hamamın duvarları ile kaynaştırılmamış olan soyunmalık mekanının ayakta kalabilen kesimi de oldukça harap durumdaydı (Res.8,9). Mekanın içi, maki ve otlarla kaplıydı. Yağmur sularıyla sürüklenen toprak, mekanın doğusunda ve güneyinde oldukça kalın bir tabaka oluşturmuştu. Dıştaki toprak tabakasının, duvarlara basınç yaparak yıkılmasına neden olabileceği düşünüldüğünden, soyunmalığın tamamı temizlenmedi. İçeride, mekanın doğu ve güney duvarları boyunca, yaklaşık 2.5 metrelik bir şerit kazılmadı (Res.10). Bu kesimlerin kazılması, duvarların konservasyonu ile birlikte yürütülmek üzere, gelecek yıla bırakıldı. Soyunmalık mekanının kuzeybatı kesiminde, yaklaşık 10.00 x 5.00 m. ölçülerindeki alanda yapılan çalışmalarda, ortalama 110 cm. kalınlığındaki toprak ve moloz tabakası kaldırıldı. Zeminde, kalın mermer bloklardan oluşan döşemenin kısmen sağlam olduğu görüldü (Şek.3). Mekanın batı ve kuzey kenarlarında birer seki tespit edildi. Batı duvarına yaslanan seki üzerinde, yaklaşık eşit aralıklarla yerleştirilmiş, her biri ortalama 45 cm. genişliğinde girintilere rastlandı (Bk.Res.10'un sol yarısı). Bu girintilerin, soyunmalığın batı duvarına paralel uzanan ve buradaki sekinin altından geçen pis su kanalları ile bağlantılı olduğu görüldü (Şek.4).



Şek.3- Büyük Hamam.Plan.Zemin döşemesi
(Rölöve ve çizim: Y.Demiralp).

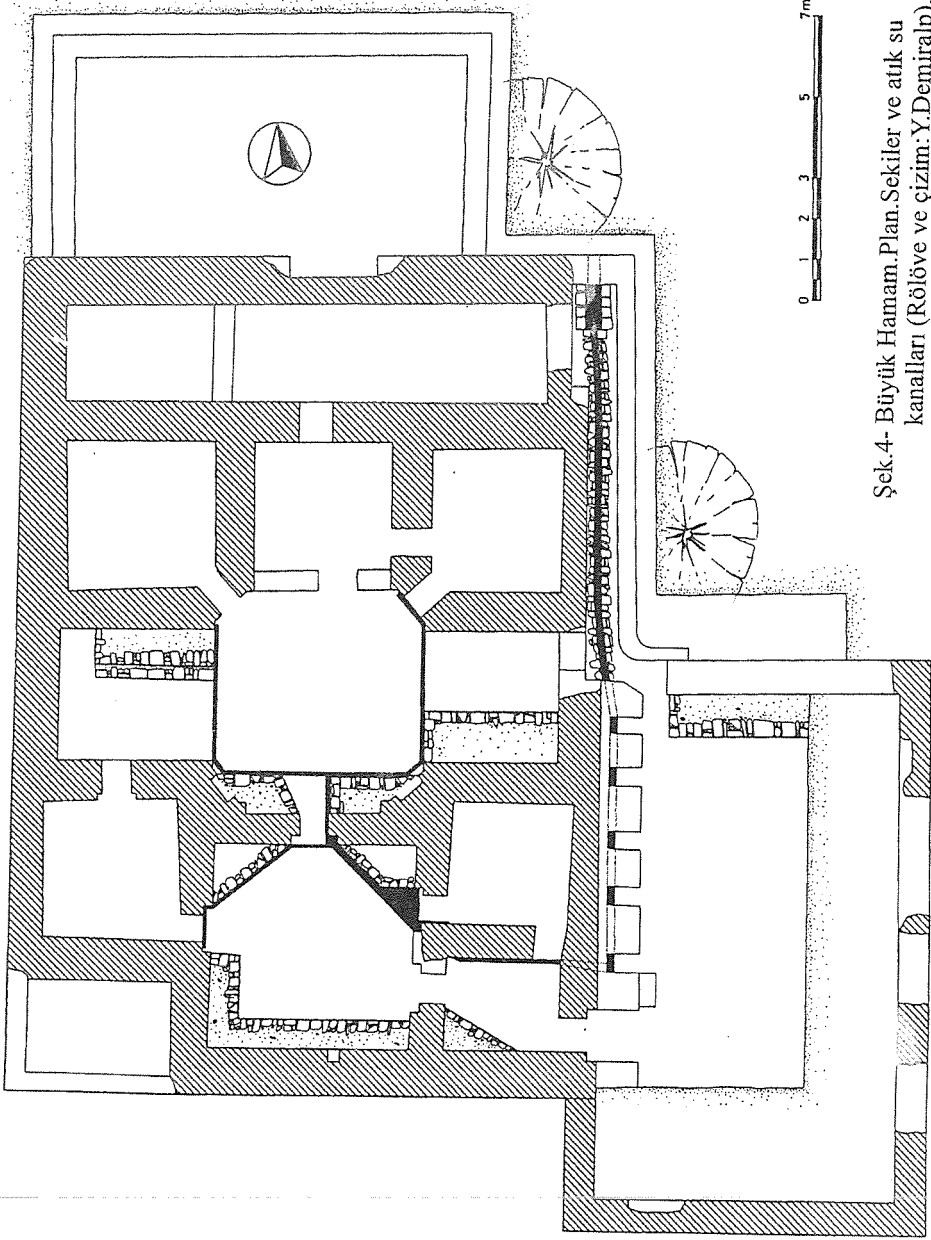
Bu boşlukların ahşap malzemeyle kapatıldığı; pis su kanallarının tıkanması durumunda, ahşap örtütün kaldırılarak kanalların temizlenmesine olanak sağlandığı sonucuna varıldı.

Soyunmalık mekanındaki toprak ve moloz tabakasının temizlenmesi sırasında, bazıları sgraffito tekniğinde bezenmiş sırlı, sırsız seramik parçaları ile 42 adet bakır ve gümüş sikke bulundu. Mekanın, yaklaşık orta kesiminde, mermer zemin döşemesi üzerinde bulunan sütun kaidesinin, ahşap üst örtüyü destekleyen, ahşap bir sütuna ait olabileceği düşünüldü (Bk.Res.10).

Soyunmalık mekanının kuzeybatı köşesinde bir kapı açıklığına rastlanınca, hamamın doğu cephesinin kuzey kesimini de kazmak zorunlu hale geldi. Bu alanda yer alan zeytin ağacına zarar vermemek için, hamamın doğu duvarına paralel uzanan, 180 cm. genişliğindeki bir şeritte çalışıldı. Yaklaşık 10 cm. derinlikte, hamamın doğu cephesine 80 cm. uzaklıkta, moloz taşlarla örülmüş bir duvara rastlandı. Bu duvarın, bir uçta soyunmalık mekanının kuzey duvarına, diğer uçta ise sıcak su deposunun kuzeydoğu köşesine bağlandığı görüldü (Bk.Şek.2). Duvar ile hamam arasında kalan koridorun kuzey ucunda, sıcak su deposunun doğu duvarı bir miktar içeri çekilerek elde edilmiş küçük bir mekan tespit edildi (Res.11). Soyunmalık mekanını boydan boya kateden pis su kanalının bu koridorda da devam ettiği; koridorun sonundaki küçük mekanda, dikdörtgen şekilli büyükçe bir çukura dönüştüğü görüldü. Hamamdan gelen pis suların, bu küçük mekanın kuzey duvarı üzerindeki genişçe bir delikten dışarıya atıldığı saptandı. Bu mekanın bir koridorla soyunmalığa bağlı oluşu, burasının hela olabileceğini akla getiriyordu. Ancak, koridorun ve kuzey ucundaki hela olduğunu düşündüğümüz mekanın, nasıl bir üst örtüye sahip olduğu sorununa mantıklı bir açıklama getirilemedi. Koridordan ve heladan çıkarılan toprak içinde, sırlı ve sırsız seramik parçaları, bakır bir yüzük ve bakır bir sikke bulundu.

Hamamın, kuzey eyvanı ile bunun iki yanında yer alan halvet hücreleri dışındaki mekanlarında, kalın bir toprak ve moloz tabakası vardı. Daha önce temizlenmiş oldukları anlaşılan kuzey eyvanı ve iki halvet hücresinde, tesviye ve temizlik çalışmalarıyla yetinildi.

Soyunmalıktan girilen aralık mekanı, batı duvarındaki bir açıklıkla ılıkliğa bağlanmaktadır (Bk.Şek.2, Res.12). Kuzey duvarı üzerindeki kapı sonradan açılmıştır. Beyzi bir kubbe ile örtülü olan aralık mekanında, yaklaşık 1.00 m. kalınlığındaki toprak tabakası temizlenince, mermer plakalarla kaplı bir zemin ve mekanın güneybatı köşesinde, üçgen şekilli bir seki ortaya çıktı (Şek.4). Ayrıca, ılıklik mekanından gelen pis su kanalının, mekanın kuzey duvarını izleyerek, soyunmalık mekanına ulaştığı saptandı.



Şek.4- Büyük Hamam.Plan.Sekiler ve atık su kanalları (Rölöve ve çizim: Y.Demiralp).

Sağlam kalabilmiş üçgen geçiş kuşağından, üzerinin bir kubbe ile örtülü olduğu anlaşılan ılıklik mekanı da, yaklaşık 1.00 m. kalınlığında bir toprak tabakasıyla örtülüydü. Toprak içinde çok sayıda tuğla, künk ve sırsız seramik parçaları ile bir mih bulundu. Mermer bloklarla kaplı zemin sağlam durumdaydı (Res.13). Batı duvarının bir kesimi ve güney duvarı boyunca uzanan sekiler dışında, kuzeydoğu ve kuzeybatı köşelerinde de üçgen şekilli birer seki ortaya çıkarıldı (Bk.Şek.4). Pis suların, mekanın kuzey kesimindeki kanallarda toplanmasını sağlamak amacıyla, zemine, güneyden kuzeye doğru bir eğim verildiği görüldü. Hamamın sıcaklık mekanından gelen ve ılıkliğin kuzeydoğu köşesindeki sekinin önünden geçen kanalın, aralığın kuzeyindeki mekanın girişi önünde genişlemesine, mantıklı bir açıklama getirmek mümkün olmadı. Mekanın batı duvarına yakın bir kesimde, yekpare mermerden oyulmuş, yatık durumda bir fiskiye bulundu (Res.14). Kaidesi ve yarım küre şekilli haznesiyle dev bir kadehi andıran bu fiskiyenin, soyunmalık mekanından buraya taşındığı düşünülür⁵. Ancak, ılıkliğin orta kesiminde, mermer döşeme üzerinde saptadığımız delik, fiskiyenin bu mekana ait olduğunu kanıtlıyordu.

Girişi ılıkliğa açılan ve aralığın kuzeyinde yer alan mekanın, hela olabileceğini düşünüyorduk. Bu mekanda birikmiş yaklaşık 80 cm. kalınlığındaki toprak tabakası kaldırıldığında, burasının hela olarak kullanıldığına ilişkin herhangi bir ize rastlanmadı. Ancak, zeminde sağlam kalabilmiş birkaç mermer blok parçası, bu mekanın zemininin, bitişiğindeki ılıklik ve aralık mekanlarının zeminlerinden bir miktar yüksek olduğunu göstermektedir. 75 cm. derinlikte, sonraki kullanımlara ait olması gereken moloz taştan bir döşemenin kalıntılarına rastlandı.

ılıkliğin batısında, traşlık olabileceğini düşündüğümüz mekanda, ortalama 1.50 m. kalınlığında bir toprak ve moloz tabakası vardı. İki sıra üçgen kuşakla geçilen bir kubbe ile örtülü olduğu anlaşılan bu mekanda, zemine döşenmiş mermer bloklardan çoğunun söküldüğü, sadece duvar diplerinde birkaç parçanın kaldığı görüldü. 65 cm. derinliğe inildiğinde, mekanın kuzeydoğu köşesinde, tülbente sarılmış bir koku şişesi, 80 adet cam boncuk, bir adet cam kolye ve dokuz tabanca mermisi bulundu. XIX. yüzyıl sonu - XX. yüzyıl başlarına tarihlenen bu buluntular, hamamın bu tarihlerde mesken (veya ağıl) olarak kullanılmış olabileceğini düşündürdü.

Kubbe ile örtülü kare bir alana açılan üç eyvana sahip olan sıcaklığın kuzey eyvanı, zemine kadar kazılmış durumdaydı. Orta mekan ile doğu ve batı eyvanlarındaki toprak boşaltıldı. Kuzey eyvanı ile doğu ve batısındaki halvet hücreleri temizlendi. Doğü eyvanının güney duvarına; batı eyvanının ise, kuzey duvarına bitişik birer seki bulundu. Kubbe ile örtülü orta mekanda, ılıkliğa açılan kapının iki yanında, birer seki saptandı (Bk.Şek.4, Res.16). Doğü ve batı eyvanlarının mermer zemin

⁵ Milas'ta, beyaz çimento ve mermer tozu gibi maddelerle havuz fiskiyesi, çit gibi bahçe mobilyaları imal eden bir atölyede, bu fiskiyenin çok yakın bir benzerine rastladık (Res. 15). Aynı formun yörede yüzyıllardır yaşamağa devam etmesi, bize ilginç göründü.

döşemelerinin sağlam durumda olmasına karşılık; orta mekanın zemin döşemesinin, büyük ölçüde tahrip olduğu görüldü (Bk.Şek.3). Doğu ve batı eyvanlarının önlerinde ve sıcaklık mekanının güneyinde, pis su kanallarının izlerine rastlandı (Bk.Şek.4). Sıcaklık mekanında, 10 cm. derinlikte, üzerinde *Bayezid* adı okunabilen bir adet bakır sikke bulundu.

Büyük Hamam'ın Mimari Özellikleri:

Yekta DEMİRALP*

Büyük Hamam'da soyunmalık dışında kalan mekanlar, kuzey-güney yönlü dikdörtgen bir alan içine yerleştirilmiştir. Doğu cephesinin güney kesiminde yer alan soyunmalık mekanı, hamamın güney cephesinden bir miktar taşını yapılmaktadır (Bk.Şek.2). Soğuk su deposu, yapının güneybatı köşesinde; sıcak su deposu ve külhan ise, kuzeyinde yer almaktadır. Doğu-batı yönlü bir beşik tonozla örtülü sıcak su deposunun batı tarafındaki 1/3 lük bölümünü diğer kesimden ayıran yaklaşık 75 cm. yüksekliğindeki kuzey-güney yönlü duvar, deponun bu kesiminin de soğuk su biriktirmek için kullanıldığını düşündürmektedir (Res.17). Ancak buradaki soğuk suyu hamamın içine sevk edecek herhangi bir künk izine rastlanmadık. Oldukça geniş olan sıcak su deposundaki suyun tamamını ısıtmanın güç ve masraflı olduğu gözönüne alındığında, bu duvarın, sıcak su deposunun hacmini küçültmek amacıyla sonradan inşa edilmiş olabileceği akla gelmektedir.

Hamamın duvarları, içine az miktarda öğütülmüş tuğla karıştırılmış bir harçla örülmüş moloz taşlarla; kubbeler ve geçişleri ise, tuğla ile inşa edilmiştir. Dıştaki köşe taşlarının çoğu bugün sökülümüş durumdadır. Külhan ağızını örten kemerin taşları çok aşınmıştır. Bu kemerin hemen üstünden başlayan baca yıkıktır. Külhanın kuzeyindeki odunluğun duvarları, küçük bir kesimi hariç, temel seviyesine kadar yıkıktır.

Hamamın doğu cephesinin kuzey kesiminde, batıya doğru iki küçük girinti vardır. Bu girintilerden ilki, soyunmalık mekanındaki doğu eyvanı hizasında; diğeri ise sıcak su deposunun güneydoğu köşesinde başlamaktadır. Bu kademelenme, kuzeydoğu köşesindeki halvetin doğu duvarının incelenmesine ve sıcak su deposunun bir miktar küçülmesine neden olmuştur (Bk.Şek.2).

Hamamın doğu cephesinin güney kesimine bitişik soyunmalık mekanı, kuzey-güney yönlü dikdörtgen bir plana sahiptir. Mekanı sınırlayan duvarların önemli bir bölümü yıkılmıştır. Soyunmalığın kuzeybatı kesiminde, batı ve kuzey duvarlarına yaslanmış sekilerden ve mermer zemin kaplamasından yukarıda söz edilmişti. Mekanın kuzeybatı köşesindeki kapı, hamamın doğu cephesine paralel uzanan bir

* Yard. Doç. Dr., Ege Üniversitesi Edebiyat Fakültesi Sanat Tarihi Bölümü.

koridora açılmaktadır. Soyunmalık mekanının üst örtüsü yıkılmıştır. Duvarların inceliği ve kâgir bir örtüye ait herhangi bir iz bulunmayışı, bu mekanın, düz ahşap bir tavanla örtülü olduğunu düşündürmektedir⁶. Soyunmalık mekanının batı duvarı üzerindeki bir açıklıktan aralık mekanına geçilmektedir. Sivri bir kemerle örtülü olan kapı açıklığının üst kısmındaki buhar bacası yıkıktır.

Ilıklık mekanı, yaklaşık kare planlıdır. Kalan izlerden, üçgen bir kuşak üzerine oturan bir kubbe ile örtülü olduğu anlaşılmaktadır. Mermer plakalarla kaplanmış zemin sağlam durumdadır. Mekanın ortasına, yekpare mermerden bir fiske yerleştirilmiştir. Duvar diplerine veya köşelere yerleştirilmiş sekiler, yaklaşık 1m. yüksekliktedir. Ilıklığın batı ve kuzey duvarlarında birer; doğu duvarında ise, iki kapı açıklığı bulunmaktadır. Sivri kemerli birer çökertme içine yerleştirilmiş olan açıklıklardan batı duvarındaki traşlık mekanına; kuzey duvarındaki sıcaklık mekanına; doğu duvarındakilerden güneydeki, aralık mekanına; kuzeydeki ise, aralık mekanının kuzeyindeki küçük mekana açılmaktadır. Oldukça yüksek tutulmuş olan giriş açıklıklarını örten sivri kemerler, dönüşümlü olarak kullanılmış tuğla ve kesme taşla inşa edilmiştir. Giriş açıklıklarının aşırı yüksek oluşu, hamamın ısıtılmasını güçleştirmiş olmalıdır. Bu açıklıkların sonradan bir miktar küçültüldükleri anlaşılmaktadır. Bugün, açıklıkları örten kemerlerin ayakları hizasında, duvara enlice yatay yivler açıldığı görülmektedir (Res.18). Bu yivler üzerine oturtulan ahşap atıkların yukarıdaki kesimin örülerek kapatıldığı tahmin edilebilmektedir.

Aralık mekanının kuzeyinde yer alan küçük mekan, yaklaşık kare planlıdır. Köşelerde yer alan ve üçer üçgen yüzeyden oluşan tromplar, mekanın üzerinin bir kubbe ile örtülü olduğunu kanıtlamaktadır. Mekanın güney duvarı üzerinde yer alan kapı, sonradan açılmıştır. Burasının hela olarak kullanılmış olabileceği akla gelmektedir. Ancak, kazı ve temizlik çalışmaları sırasında, bunu kanıtlayacak herhangi bir bulguya rastlanmamıştır. Bu mekanın zemininin, aralık ve ilıklık mekanlarının zeminlerinden bir miktar yüksek oluşu dikkati çekmektedir.

Hamamın doğu duvarının kuzey ucunda yer alan yukarıda sözünü ettiğimiz tuvalet mekanı, sonradan inşa edilmiş olmalıdır. Bu mekana girişi sağlayan soyunmalık kuzey duvarı üzerindeki kapı, soyunmalığını dışarıya açılan üçüncü kapısıdır. 1998 yılı çalışmaları sırasında ortaya çıkarılan doğu ve batı duvarları üzerindeki girişlerin sonradan açıldığını gösterecek herhangi bir ipucu yoktur. Buna karşılık, kuzey duvarı üzerindeki üçüncü giriş, sonradan açılmış izlenimi uyandırmaktadır. Aralık mekanının kuzeyindeki hücrenin zemin kotunun, hamamın diğer mekanlarından daha yüksek oluşu, bu mekanın tuvalet olarak planlandığını;

⁶ A. Arel, soyunmalık mekanının iki kubbe ile örtülü olduğunu düşünmektedir. Ancak, yukarıda da değinildiği gibi, bu mekanın duvarlarının, her biri yaklaşık 7.50 m. çapında olması gereken iki kubbeyi taşıdığı düşünülemez. [Bk. A. Arel, "Menteşe Beyliği Devrinde Peçin Şehri", *Anadolu Sanatı Araştırmaları*, I(1968), Şekil 9].

zemin kotunun, atık su akışını kolaylaştırmak için yüksek tutulduğunu düşündürmektedir. Ancak, ılıklik mekanına açılan buradaki tuvaletin koku yapmasına engel olunamadığı için, ılıkliğa açılan giriş örülerek, güney duvarı üzerine yeni bir giriş açılmış olabileceği akla gelmektedir. Fakat bu önlem de kokunun giderilmesine yetmemiş olmalı ki, tuvaletler hamamın dışına taşınmış ve soyunmalık kuzey duvarı üzerindeki giriş bu nedenle açılmıştır.

Ilıklığın batısındaki kare şekilli mekan traşlık olmalıdır. Bugün göçük olan kubbeye geçişi sağlayan iki sıra halindeki üçgen kuşaktan alttaki sağlam durumdadır. Kuzey duvarı ortasında, sıcaklığın batı eyvanına açılan bir kapı yer almaktadır⁷. Bir çökertme içine yerleştirilmiş olan düz atkılı bu kapı açıklığı, oldukça alçaktır. Hamamdaki bütün diğer kapı açıklıkları birer sivri kemerle örtülü oldukları halde, bu açıklığın düz atkılı ve alçak oluşu, sonradan inşa edilmiş olduğunu düşündürmektedir.

Ilıklık mekanının kuzey duvarı üzerindeki bir açıklıktan girilen sıcaklık, üç eyvanlı ve iki halvetlidir⁸. Ortada, üzeri bir kubbe ile örtülü kare planlı bir alan yer almaktadır. Kubbeye geçişi sağlayan pandantiflerin yüzeyi mukarnaslarla bezenmiştir. Mukarnas dişlerinin, özel olarak şekillendirilmiş tuğlalarla örüldüğü dikkati çekmektedir. Ortadaki kare alanın doğu, batı ve kuzeyinde yer alan eyvanlar birer beşik tonozla örtülmüştür⁹. Kuzey eyvanının dip duvarı üzerinde, sıcak su deposuna açılan bir pencere vardır. Bugün bu eyvanın önünü kapatan duvar kalıntısı, hamamın mesken veya ağıl olarak kullanıldığı dönemde inşa edilmiş olmalıdır. Kare alanın kuzeydoğu ve kuzeybatı köşelerindeki, halvet girişlerine karşılık, güneydoğu ve güneybatı köşelerine sivri kemerli yüzeysel birer niş inşa edilmiştir. Oldukça yüksek olan bu iki nişin üst kesimleri biraz daha derindir. Doğu eyvanının dip duvarındaki kapı, sonraki kullanımlar sırasında açılmıştır¹⁰.

Sıcaklığın kuzeydoğu ve kuzeybatı köşelerine yerleştirilmiş olan iki halvet hücre, yaklaşık kare planlıdır. Kuzeydoğu köşesindeki halvet hücre, diğerinden biraz daha küçüktür. Bu iki mekanın giriş açıklıkları da oldukça yüksektir. Ilıklık mekanı girişinde uygulanan küçültme işlemi, bu iki halvet hücresinin girişlerinde de uygulanmıştır. Her iki hücrenin de üst örtüleri haraptır. Kubbeye geçiş, her iki mekanda da üçgen kuşaklarla sağlanmıştır¹¹. Kuzeybatı köşesindeki hücrede iki sıra

⁷ Bu kapı, A. Arel'in ve R. Duran'ın planlarında işaretlenmemiştir (Bk. A. Arel, *a. g. m.*, Şek. 9; R. Duran, *Menteşe Beyliği Mimarisi*, (D.E.Ü. Sosyal Bilimler Enstitüsü, Yayınlanmamış Doktora Tezi), İzmir 1995, Şek. 54.

⁸ Osmanlı hamamlarında bir tipoloji denemesi için bk. S. Eyice, "İznik'de Büyük Hamam ve Osmanlı Devri Hamamları Hakkında Bir Deneme", *Tarih Dergisi*, C.XI, 15, 1960, s. 99-120.

⁹ A. Arel, planında, kuzey eyvanını bir kubbe ile örtülü olarak işaretlemiştir (A. Arel, *a. g. m.*, Şek.9.).

¹⁰ Bu kapı, 1999 yılı konservasyon çalışmaları sırasında örülerek kapatılmıştır.

¹¹ A. Arel'in planında, kuzeybatı köşesindeki halvetin kubbe geçişleri pandantiftir (*ay. yer.*).

üçgen kuşak vardır. Kuzeydoğu köşesindeki halvet hücrelerini örten kubbenin dilimli olduğu anlaşılmaktadır. Kubbe iç yüzeyindeki içbükey dilimler, özel olarak şekillendirilmiş tuğlalarla elde edilmiştir. Bu mekanın batı duvarı üzerindeki kapı, sonraki kullanımlar sırasında açılmıştır¹².

Yapıda, kayda değer bir süsleme görülmemektedir. Kuzeydoğu köşesindeki halvet hücrelerinin kuzey duvarı üzerinde malakâri bir süsleme dikkati çekmektedir. Dikdörtgen bir çerçeve içine yerleştirilmiş kaş kemerin tepe noktasında, bir karanfil örneği yer almaktadır (Res.19). Bu panonun, bu duvar üzerindeki kurna için ayna taşı olarak düzenlendiği anlaşılmaktadır. Ayrıca, her iki halvet hücrelerinde, duvarların zeminden itibaren 1.50 m.lik kesimleri, oldukça düzgün ve kaliteli bir harçla sıvanmıştır. Kuzeydoğu köşesinde, sıvalı kesimin bitiminde, iri bir palmet örneği dikkati çekmektedir (Res.20). Diğer hücrelerde de tekrarlandığı anlaşılan benzer palmetlerden sadece buradaki sağlam kalabilmiştir.

Beçin'deki Büyük Hamam, bir hamamda bulunması gereken birimlerin hemen hepsine sahip olması açısından önemli bir örnektir. Zira hamamların bir kısmında aralık, ılıklik, traşlık, hela gibi mekanlardan birinin veya birkaçının mevcut olmadığı görülmektedir. Büyük Hamam'ın iki su deposu vardır. Yapının güneybatı köşesinde yer alan soğuk su deposunun, güney ve batı duvarları incedir. Duvarlarda, kâgir bir üst örtüye ait iz de yoktur. Bu nedenle, ahşap bir üst örtüye sahip olduğu izlenimi veren bu deponun, sonradan yapıya eklenmiş olabileceği akla gelmektedir. Ancak, hamamın bu depo ile birlikte düzgün bir dikdörtgen oluşturması, bu mekanın diğer mekanlarla birlikte planlandığını göstermektedir¹³. Ayrıca hamamın batı duvarının dış yüzünde halen görülebilen duvar içine yerleştirilmiş su künkleri, bu depodan sıcak su deposuna su sevk edildiğini kanıtlamaktadır. Böylece güneybatıdaki su deposunun da ilk yapıdan kalma olduğunu kabul etmek gerekmektedir.

Sıcaklık ve sıcak su deposu, Anadolu'daki Türk hamamlarının vazgeçilmez birimleridir. Soyunmalık mekanı, pek çok örnekte, yapıya sonradan eklenmiş, zayıf kuruluştaki ve özensiz bir mekandır. Bu nedenle, hamamların gruplandırılması ve genel değerlendirme, genellikle sıcaklık mekanları göz önüne alınarak yapılmaktadır. Örneğin, Beçindeki Büyük Hamam, Semavi Eyice'nin yaptığı sınıflamaya göre, "Haçvari dört eyvanlı ve köşe hücreli hamamlar" grubuna girmektedir¹⁴. Bu gruba dahil hamamlarda ana şema, kubbe ile örtülü bir orta birime açılan dört eyvan ve eyvanlar arasına yerleştirilmiş birer halvet hücrelerinden oluşmaktadır. Büyük Hamam, bir kubbeyle örtülü orta birime açılan üç eyvan ve iki halvetiyle, S. Eyice'nin yaptığı sınıflamanın bir alt grubu içinde yer almaktadır. Zira, bu örnekte, eyvanlardan biri ve

¹² Bu kapı, 1999 yılı konservasyon çalışmaları sırasında örülerek kapatılmıştır.

¹³ A. Arel'in planında hamamın güneybatı köşesine, girişi ılıkliğa açılan, üzeri bir kubbe ile örtülü bir mekan işaretlenmiştir (ay. yer.).

¹⁴ Bk.S. Eyice, a.g.m., s.108-110.

bunun iki yanında yer alması gereken iki halvet hücresi mevcut değildir. Dolayısıyla sıcaklık mekanı, üç eyvanlı ve iki halvetlidir. Anadolu'da, sıcaklığı Büyük Hamam'inkine benzeyen pek çok hamam mevcuttur. Bu örneklerden çoğunun XV. yüzyıla tarihlendikleri görülmektedir¹⁵. Sıcaklığı üç eyvanlı olduğu halde, üç veya dört halvet hücresine sahip hamam örneklerine de rastlanmaktadır¹⁶.

Beçin Büyük Hamam'ın inşa kitabesi yoktur. Yapı hakkında kısaca bilgi veren A. Arel, yapının inşa tarihine hiç değinmemektedir¹⁷. R. Duran ise, Beçin'de, Osmanlılar zamanında hemen hemen hiç bir faaliyet görülmediğini; bu nedenle, yapının, kesin olarak Mentеше Beyliği dönemine tarihlenmesi gerektiğini belirtmektedir¹⁸. Aynı araştırmacı, 970/1562-63 tarihli Mentеше Sancağı Evkaf Defteri'ni kaynak göstererek, Ahmed Gazi'nin, Beçin'de bir hamamı, bir medresesi ve bir imaretinin bulunduğunu söylemekte ve hamamın XIV. yüzyılın ikinci yarısında Ahmed Gazi tarafından yaptırılmış olabileceğini öne sürmektedir¹⁹. XV. yüzyılın ilk

¹⁵ Plan şeması bakımından Beçin Büyük Hamam'a benzeyen örneklerden bazıları şunlardır: *Kayseri Huanđ Hatun Hamamı*'nın kadınlar kısmı (1328) (Plan için bk. Y. Önge, *Anadolu'da XII-XIII. Yüzyıl Türk Hamamları*, Ankara, 1995, s.207, Şek. 1.), *Ezine Sefer Şah Hamamı* (14. yüzyıl) (Plan için bk. E.H. Ayverdi, *İstanbul Mi'mari Çağının Menşesi Osmanlı Mimârisinin İlk Devri 630-805 (1230-1402)* C.I, İstanbul, 1966, Res. 857), *Suluova-Yolpınar Köyü Hamamı* (15. yüzyıl) (Plan için bk. *Türkiye'de Vakıf Abideler ve Eski Eserler*, C.I, (2. Baskı), Ankara, 1983, s. 332.), *Konya-Merâm Hasbeyođlu Hamamı* (15. yüzyıl) (Plan için bk. Y. Önge, *a. g. e.*, s.16, Şek. 5.), *İstanbul Langa Hamamı* (15. yüzyılın ikinci yarısı) (Plan için bk. K.A. Aru, *Türk Hamamları Etüdü*, İstanbul, 1949, s.62.), *Afyon Gedik Ahmed Paşa Hamamı* kadınlar kısmı (15. yüzyılın ikinci yarısı) (Plan için bk. E.H. Ayverdi, *Osmanlı Mi'marisinde Fâtih Devri 855-886 (1451-1481)*, C.III, İstanbul, 1973, Res. 33), *Niksar Büyük Hamam* (15. yüzyıl) (Plan için bk. H. Çal, *Niksar'da Türk Eserleri*, Ankara, 1989, plan 13.), *Bursa Emir Sultan Hamamı* (15. yüzyıl) (Plan için bk. E.H. Ayverdi, *Osmanlı Mi'marisinde Çelebi ve II Sultan Murad Devri 806-855 (1403-1451)*, C.II, İstanbul, 1972, Res. 628a.), *Akşehir Savaş Köyü Hamamı* (15-16. yüzyıl) (Plan için bk. Y. Demiralp, *Akşehir ve Köylerindeki Türk Anıtları*, Ankara, 1996, Şek. 67), *Bergama Hacı Hekim Hamamı* (16. yüzyılın başı) (Plan için bk. İ.A. Yüksel, *Osmanlı Mimârisinde II. Bayezid, Yavuz Selim Devri 886-926 (1481-1520)*, İstanbul, 1983, Şek. 25), *İstanbul-Yahya Paşa-Kadurğa Hamamı* erkekler kısmı (16. yüzyılın başları) (Plan için bk. *ay. es.*, Şek. 96).

¹⁶ *Kastamonu Frenkşah Hamamı* (1260 civarı) (Plan için bk. Y. Önge, *a. g. e.*, s.244, Şek. 1.), *Bursa Perşembe Hamamı* (1490 dan önce) (Plan için bk. *Türkiye'de Vakıf Abideler ve Eski Eserler*, C.III, Ankara, 1984, s.379.), *İstanbul Bostan Hamamı*'nın kadınlar kısmı (15. yüzyılın ikinci yarısı) (Plan için bk. E.H. Ayverdi, *Osmanlı Mi'marisinde Fâtih Devri 855-886 (1451-1481)*, C.IV, İstanbul, 1974, Res. 893), *İstanbul Gedik Paşa Hamamı* (15. yüzyılın ikinci yarısı) (Plan için bk. *ay. es.*, Res. 904), *İstanbul-Balat Çavuş Başı Hamamı* (15. yüzyılın ikinci yarısı) (Plan için bk. *ay. es.*, Res. 896), *İstanbul Murad Paşa Hamamı* (15. yüzyılın ikinci yarısı) (Plan için bk. E.H. Ayverdi, *Osmanlı Mi'marisinde Fâtih Devri 855-886 (1451-1481)*, C. III, Res. 742), *Bursa Kadı Hamamı* (15. yüzyılın ikinci yarısı) (Plan için bk. *ay. es.*, Res. 223) ve *Şebinkarahisar Topal Mehmet Paşa Hamamı* (1651) (Plan için bk. Haşım Karpuz, *Trabzon*, Ankara, 1990, Çizim 8) gibi.

¹⁷ Bk. A. Arel, *a. g. m.*, s.86-87.

¹⁸ Bk. R. Duran, *a. g. e.*, s.265.

¹⁹ Bk. *ay. yer.*

çeyreği boyunca Menteşe Beyliği başkentinin Balat olduğu gözönüne alındığında, Büyük Hamam'ın, XIV. yüzyılın ikinci yarısı içinde inşa edilmiş olduğunu kabul etmek mümkün görünmektedir (Y.D.).

Bey Konağı'nda Konservasyon Çalışmaları:

1996 kazı sezonunda, çevresi temizlenerek ortaya çıkarılan *Kubbeli Çeşme*'nin, Restoratör Mimar *Dr. Eser Gültekin* tarafından çizilen rölöve ve restorasyon projeleri, İzmir II No.lu Kültür ve Tabiat Varlıklarını Koruma Kurulu tarafından onaylanmış; Muğla Valiliği de, İl Kültür Müdürlüğü'nün önerisi üzerine, "kazı ve restorasyon çalışmalarında kullanılmak üzere" bir fon ayırmıştı. Kubbeli Çeşme'nin cephesindeki kesme taş kaplamanın önemli bir kesimi dökülmüş, kalanlar da oldukça aşınmış durumdaydı. Çeşme aynasının kemeri ile, kubbeli mekanın girişini örten sivri kemerin yenilenmesi gerekiyordu. Ancak, bütün çabalarımıza rağmen, bir yontucu taş ustası bulmamız mümkün olmadı. Bu nedenle, Kubbeli Çeşme'nin onarımını ileri bir tarihe ertelemek zorunda kaldık²⁰.

Bey Konağı çevresinde yaptığımız kazılar sonucu ortaya çıkarılan temellerin önemli bir kesiminin yüksekliği, 50-60 cm.yi ancak bulmaktaydı. Yüzyıllar boyu toprak altında kalmış olan bu duvarlardaki harçlar özelliklerini kaybetmiş durumdadır ve kolayca ufalanabilmektedir. Bu nedenle, temellerin çok fazla tahrip olduğu kesimlerde duvarın bir miktar yükseltilmesi; yüksekliğin yeterli olduğu kesimlerde de, duvarın üst yüzeyinin sıvanarak koruma altına alınması gerekiyordu. 1996 çalışmaları sırasında ortaya çıkarılan temelerde bu işlemler, ödenek yetersizliğinden yapılamamıştı. Bey Konağı'nın, 1996 çalışmaları sırasında ortaya çıkarılan D/4 ve D/5 karelerindeki temelerde, konservasyon uygulaması yapıldı. Konağın kuzey duvarının tahrip olmuş kesiminde, doğu duvarında ve güneydoğu köşesindeki girintide, duvar dokusunun korunmasına titizlikle dikkat edilerek küçük onarımlar yapıldı.

Büyük Hamam'da da acilen koruma önlemleri alınması gereken kesimler vardır. Soyunmalığın doğu ve güney duvarları çok hırpalanmış durumdadır. Duvarların tamamen göçmesinden çekindiğimiz için, soyunmalıkta toprağın tamamını boşaltmadık. Duvarlara 1 -1,5m. mesafede kazıyı durdurduk. Soyunmalığın tamamını temizleseydik, duvarların zayıf noktalarının hemen onarılması gerekecekti. Ödeneğimiz yeterli olmadığı için bu işleri 1998 yılına ertelemek zorunda kaldık²¹.

²⁰ Çeşme aynası kemeri, 1998 yılında, Ahmed Gazi Medresesi'nin onarımında çalışan taş ustası *Mustafa Çırağ* tarafından onarılmıştır.

²¹ *Büyük Hamam*'ın soyunmalık duvarları 1998 ve 1999 yıllarında kısmen onarılarak sağlamlaştırılmıştır.

Küçük Buluntular :

Seramikler: Gerek Bey Konağı'nda, gerekse Büyük Hamam'daki çalışmalar sırasında ele geçen sırlı ve sırsız seramikler küçük parçalar halindedir ve hiçbiri tümlenebilir durumda değildir. Büyük Hamam'da ele geçen küçük kase dibi üzerinde, *Yürük* adlı bir ustanın adı okunmaktadır (Res.21). Sırlı seramik parçalarının önemli bir bölümü XIV - XV. yüzyıllara tarihlenebilmektedir.

Cam Eşyalar: Büyük Hamam'da, taşlık mekanında, mekan zemininden yaklaşık 1 m. yukarıda ele geçirilen cam şişe, muhtemelen bir koku veya ilaç kabıdır. Çapı 4cm., yüksekliği ise 8.5 cm.dir. Karın kısmı, boyun kısmı ile birleşmeden önce daralmakta ve yarım küre şekline yakın bir profil kazanmaktadır. Camdan tıpanın daire kesitli orta bölümünün üstünde bir küre; alt kısmında ise, muhtemelen şişe mantarının tutturulduğu pasolu bir çukıntı mevcuttur (Res.22).

Aynı yerde, toplam 80 adet cam boncuktan oluşan bir kolye bulundu. Ana hatlarıyla beyzi, ancak dış yüzeylerine prizmatik bir form verilerek şekillendirilmiş olan boncukların içleri boştur. Çok ince olduklarından en küçük bir darbede ufalanmaktadırlar. Boncuklar, içten altın (?) yaldızla yaldızlanmıştır (Res.23).

Bir ok temreni formundaki cam kolye, 29 mm. boyunda, 31 mm. eninde ve 6 mm. kalınlığındadır. Temrenin sapı durumundaki uzantının ucunda, ip geçirilebilecek bir deliği vardır. Kolyenin iki yüzünde de, birbirini kesen diagonal çizgiler görülmektedir (Res.24).

Cam şişe ve boncuklarla bir arada bulunan 9 adet tabanca mermisinden 7'sinin kapsülleri, tabanca horozu iğnesinin izini taşımaktadır. Yani bu mermiler tabancada kullanılmış ancak ateş almamış, hatalı mermilerdir. Koku şişesi ve cam boncuklarla birlikte bir baş örtüsüne sarılı olarak bulunan mermilerin alt yüzünde DWM harfleri ve 471 rakkamı okunmaktadır. Ayrıca, kapsülün iki yanında, aynı eksen üzerinde, birer K harfi görülmektedir. Avrupa'dan ithal edildikleri anlaşılan bu tabanca mermileri, XIX. yüzyıl sonlarına veya XX. yüzyıl başlarına tarihlenmelidir. Koku şişesi ve boncukların da aynı döneme tarihlenebileceklerini söyleyebiliriz²².

Aydoğan DEMİR*

Sikkeler: Gerek Bey Konağı açmalarında, gerekse Büyük Hamam'da ele geçen 48 sikkeden 45'i hurda durumdadır. Bey Konağı E/4 karesinde bulunan gümüş sikke,

²² 1999 yılı çalışmaları sırasında, Orhan Camii avlusunun güneydoğu köşesinde bulunan benzer iki şişeden birinin altında görülen "15" rakkamı da, ithal malı bu şişelerin daha eski bir tarihe tarihlendirilmelerine engeldir.

* Öğr. Gör., Ege Üniversitesi Edebiyat Fakültesi Sanat Tarihi Bölümü.

12.8 mm. çapında ve 0.70 gr. ağırlığındadır (Res.25). Oldukça hırpalanmış durumdaki sikkenin ön yüzünde,

سلطان سليمان (شاه) بن سليم (شاه)

Sultan Süleyman (Şah) bin Selim (Şah)

arka yüzünde ise,

عز نصره ضرب نوابرده سنه ٩٢٦

O'nun yardımı aziz olsun. Novaberde'de 926/1520 yılında basıldı

yazısı okunmaktadır. Kanuni Sultan Süleyman'ın adını taşıyan 926/1520 tarihli *Novaberde*'de basılmış bu sikkenin, benzer örnekleri bilinmektedir²³.

Büyük Hamam'ın soyunmalık kısmında bulunan, 15 mm. çapında ve 2.99 gr. ağırlığındaki bakır sikkenin ön yüzünde,

عز نصره محمد بن مراد خان ٨٦٥

O'nun yardımı aziz olsun. Mehmed bin Murad Han 865/1460-61

arka yüzünde de,

خلد ملکه ضرب فی ایاتلق

Mülkü devamlı olsun. Ayasuluk'da basıldı

²³ Bk. İ. Artuk, *Kanuni Sultan Süleyman Adına Basılan Sikkeler*, Ankara, 1972, s. 69, No. 176.

Rahmi Hüseyin Ünal

yazıları okunmaktadır (Res.26). Fatih Sultan Mehmed'e ait, 865/1460-61 tarihli, Ayasuluk'da basılmış bu sikkenin de benzer örnekleri kataloglarda mevcuttur²⁴.

Büyük Hamam soyunmalığında, yüzeyde ele geçen bakır sikke, 19.5 mm. çapında ve 2.78 gr. ağırlığındadır. Darb hatası nedeniyle yazıların ancak yarısı görülebilmektedir. Ön yüzdeki yazılar okunamamakta, arka yüzde ise sadece

بایزید

Bayezid kelimesi seçilebilmektedir (Res. 27). Bu sikkenin kısmen sağlam olarak ele geçen bir örneğinin, 2.65 gr. ağırlığında ve 18 mm. çapında olduğu kaydedilmiştir²⁵. Bu örnekte paranın ön yüzünde,

بایزید بن مراد

Bayezid bin Murad; arka yüzünde ise

خالد ملکہ

Mülkü devamlı olsun yazıları okunmaktadır.

²⁴ Bk. İ. Artuk, *İstanbul Arkeoloji Müzeleri, Teşhirdeki İslami Sikkeler Kataloğu*, İstanbul, 1974, C.II, s.474, No. 1442.

²⁵ Bk. N. Pere, *Osmanlılarda Madeni Paralar*, İstanbul, 1968, s. 55, No.18, Lev. 1.

RESİMLER

