

Sanat Tarihi Dergisi
Sayı/Number:XIII/1
Nisan/April2004, 43-60

**AKSARAY-MELİK MAHMUD GAZİ HANGAHI
(DARPHANE) KAZISI-2002**

R. Eser GÜLTEKİN*

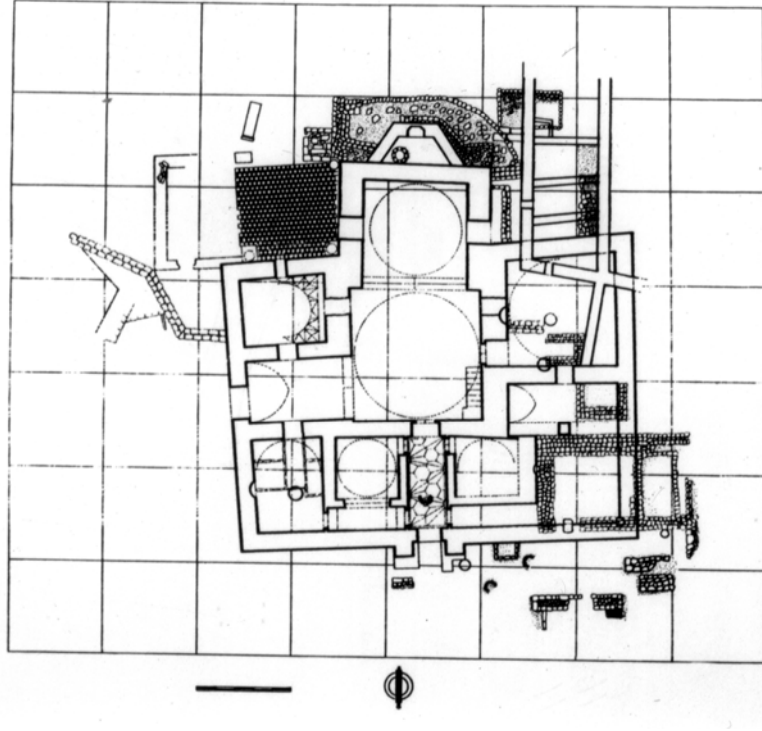
Aksaray-Melik Mahmud Gazi Hangahi (Darphane) kazısı 7-31 Temmuz 2002 tarihleri arasında gerçekleştirilmiştir. Prof. Dr. Bekir Deniz başkanlığındaki kazı ekibinde; Yrd.Doç.Dr. Eser Gültekin (Restorasyon Uzmanı, Y. Mimar-Dokuz Eylül Üniversitesi,Güzel Sanatlar Fakültesi), Mustafa Güner (Mimar), Arş.Gör. Mükerrrem Kürüm (Sanat Tarihi-Adnan Menderes Üniversitesi,Fen-Edebiyat Fakültesi) ile Ege Üniversitesi, Edebiyat Fakültesi, Sanat Tarihi Bölümü öğrencileri Mehmet Uğur Sağıroğlu, Abdullah Keskin; Gazi Üniversitesi, Fen-Edebiyat Fakültesi, Sanat Tarihi Bölümü öğrencileri İsmail Yılmaz, Utku Yurtsever, Özlem Uslu, Gonca Bumin, Barış Yalın, Nuray Aslan, Gürsoy Durmuş, Özlem Tezcan, Semiha Mucurluoğlu, Çilem İnce, Şirin Menekşe, Aysun Akı, Güneş Akdağ, Esra Aliyazıcıoğlu, Özlem Uslu; Konya Selçuk Üniversitesi Fen-Edebiyat Fakültesi Sanat Tarihi Bölümü öğrencilerinden Hasan Hüseyin İriş, Ayşe Aslan, Zahide Demir, Selda Ardıç, Yakup Duymaz, Serap Özkan, Mustafa Güngör, Mevlüt Görmüş ve Osman Doğan katılmışlardır. Kültür Bakanlığı'nı temsilen de, Muğla Müzesi'nden Arkeolog Sayın Hakkı Alhan görev almıştır. Özveriyle çalışan tüm ekibimize teşekkür ederiz.

2002 yılında mülkiyet sahibi Vakıflar Genel Müdürlüğü'nden, önceki yıllarda olduğu gibi, hiç bir yardım alamadık. Kazıya, ilk kez, Kültür Bakanlığı, Dösım Genel Müdürlüğü destek vermiştir. Ayrıca Aksaray Valiliği, Türk Tarih Kurumu, Aksaray-Mercedes Benz-Türk A.Ş. ve merkezi İzmir'de bulunan Dalan Kimya Endüstri A.Ş., İzeltaş El Aletleri A.Ş. ve Orkide Yağ A.Ş. katkı koymuşlardır. Çalışmalarımız sırasında, Aksaray Polis Okulu kazı evi olarak kullanılmıştır. Yardımlarından dolayı Kültür Bakanlığı ve Dösım Genel Müdürlüğü yetkililerine, Türk Tarih Kurumu Başkanı Sayın Prof.Dr. Yusuf Halaçoğlu ile kurum çalışanlarına, Aksaray Valisi Sayın Kadir Çalışıcı ile Vali Yardımcısı Sayın Mehmet Yılmaz'a, Aksaray Polis Okulu Müdürü I. Sınıf Emniyet Amiri Sayın Celal Aydoğan, Aksaray İl Kültür Müdürü Sayın Yücel

* Yrd.Doç.Dr. R. Eser GÜLTEKİN, Dokuz Eylül Üniversitesi, Güzel Sanatlar Fakültesi Öğretim Üyesi.

R. Eser Gültekin

Kiper ile müze çalışanlarına, Aksaray-Mercedes-Benz Türk A.Ş. Müdürü Sayın Hans Peter Heinstei'nin yanı sıra fabrikanın tüm çalışanlarına, Dalan Kimya A.Ş. ve İzeltaş El Aletleri A.Ş. Yönetim Kurulu Başkanı Sayın Ahmet Küçükbay'a sonsuz teşekkür ederiz.

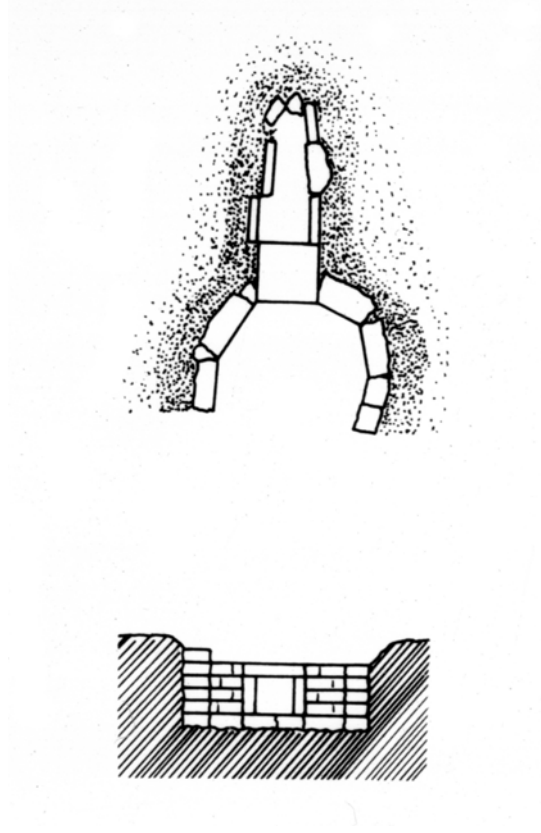


Şek. 1: Melik Mahmud Gazi Hangahı/Darphane planı, 2000

2002 yılında, yapının kuzey, güneydoğu ve batı kesimlerinde çalışmalar yapılmıştır. Kuzeyde, giriş mekanının içinde bir ocak bulunmuştur. Aynı mekanın dışında, daha önceki yıllarda ortaya çıkarılan taç kapının önü temizlenmiştir. Girişin batı yönünde bir tandır, 3-F karesinde bir ocak, 3-G karesinde ikinci bir ocak, 2-F karesinde ise ikinci bir tandır bulunmuştur. Girişin doğusundaki, 2-F ve 3-F karesi üzerindeki oda temizlenmiştir (Şek. 1).

*Aksaray-Melik Mahmud Gazi Hangahı
(Darphane) Kazısı-2002*

2001 yılı çalışmalarında, yapının kuzeyindeki giriş mekanında temizlik yapılarak, zemin döşemeleri ortaya çıkarılmıştı. Bu yılki kazıda, aynı mekan düzenlenirken yapının girişine yakın bir yerde, bir ocak bulunmuştur. Söz konusu ocağın, tandır gibi, girişe doğru uzanan bir tüteklığı mevcuttu. Ocağın ölçüleri alınarak, çizimi yapılmış, daha sonra üzeri kapatılmıştır. Bu ocağın, muhtemelen Cumhuriyet Dönemi başlangıcındaki yerleşimler sırasında yapıldığını düşünmekteyiz (Şek. 2; Res. 1)



Şek. 2: Melik Mahmud Gazi Hangahı/Darphane, giriş eyvanındaki ocaktan bir ayrıntı, 2002

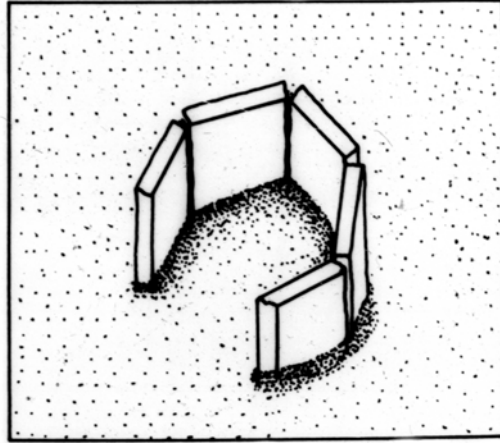
4-F karesi üzerinde bulunan taç kapı önünde daha önceki yıllarda çalışmalar yapılmış, ancak içeriye su girebileceği endişesiyle hem kazı derinleştirilmemiş, hem de kapı açılmamıştı. 2002 yılı kazısında da, kapı açılmamıştır. Kapının etrafındaki büyük taşlar dengeyi sağlamak açısından sökülmemiş, sadece önündeki yıkıntılar

R. Eser Gültekin

kaldırılmıştır. Bu çalışmalar esnasında, 4-G karesi üzerinde bir tandır ortaya çıkarılmış; çizimleri yapılarak, üzeri yeniden toprakla kapatılmıştır (Şek.1; Res.2)

Bu tandır, 1996 yılında yine aynı yönde bulunan 3-F karesi üzerindeki tandıra benzemektedir. O dönemde, söz konusu tandırın Aksaray'da, XVIII-XIX. yy'da güherçile yapımında kullanıldığını ifade etmiştik. 1996 yılında tespit ettiğimiz, ancak bugüne kadar gün ışığına çıkarmadığımız 2-F karesi üzerindeki tandır 2002 yılında açtığımızda; daha önceki iki tandıra benzemesi ve temel seviyesinde yer almasından dolayı, söz konusu üç tandırın da, Selçuklu Dönemine ait olduğunu düşünülmüştür. Zira 1999 yılında, yapının batısındaki 3-D karesindeki büyük odada ve 2001 yılında da yapının kuzeydoğu köşesindeki, 5-6F karesi üzerindeki odada birer tandır ele geçirilmiştir. Tüm bu tandırın, yapılış şekli ve ağızlarının çap büyüklükleri açısından birbirlerine benzemeleri nedeniyle hepsinin de Selçuklular Devrinde yapıldığı kanısına varılmıştır.

3-G karesi üzerinde, muhtemelen yapının tuğlaları ile inşa edilmiş bir ocak bulunmuştur. Planını çizdiğimiz ocak, yine 1996 yılında, 3-F karesi üzerinde, inşa edilen ocağa benzemektedir. 1996 yılında bulduğumuz ocak, yapının temel duvarı üzerinde yer aldığı için XIX. yy'da yapıldığı anlaşılmaktaydı. Ancak bu yıl bulduğumuz ocak, tandır seviyesinde olduğu için, diğer tandırlar gibi, Selçuklu Döneminden kaldığı tahmin edilmektedir (Şek. 3).



Şek. 3- Melik Mahmud Gazi Hangahı/Darphane, kuzeyde taç kapı önünde ortaya çıkarılan ocağın görünüşü, 2002.

*Aksaray-Melik Mahmud Gazi Hangahı
(Darphane) Kazısı-2002*

2002 yılı kazısında, Cumhuriyetin ilk yıllarında, yapının kuzeybatısındaki mekanlarının üzerine inşa edilen evlere ait moloz taş malzemeli beden duvarlarını kaldırarak, yapının özgün duvarlarına erişilmesi düşünülmüştür. Bu amaçla, yapının kuzeybatı köşesindeki moloz taş malzemeli duvarlar sökülünce, 2-G karesi üzerinde 1994-96 yıllarında yapılan çalışmalarda moloz taşlarla yapılmış bir temel izine rastlanılmıştır. Bu izlerin, 1925 yıllarında yapılmış evlere ait olabileceği düşünülmüştür.

2,3,4-F karesi üzerinde yapının özgün temel duvarları bulunmuştur. Girişte yer alan iki küçük hücre de ortaya çıkarılmıştır. 3-E,F karesi üzerindeki hücrenin girişinde yer alan mekan, çelik konstrüksiyonla desteklediği için dokunulmamıştır. Bu kesimdeki duvar desteğe dayandığı için, desteğin kaldırılması halinde duvarın yıkılabileceği endişesiyle, burasının onarım sırasında temizlenmesi düşünülmüştür. Ayrıca 2,3-F karesi üzerindeki hücrenin girişinde yer alan mekanın içi daha önceki yıllarda boşaltılmıştı. Bu sene sadece temel duvarları ortaya çıkarılmıştır. Bundan önceki yıllarda yapının temelleri üzerine yapılmış duvarlara rastlanılmıştır. Bu duvarlar dikkatli bir şekilde kaldırıldığında, yapının özgün temel duvarlarına erişilmiştir (Res. 3).

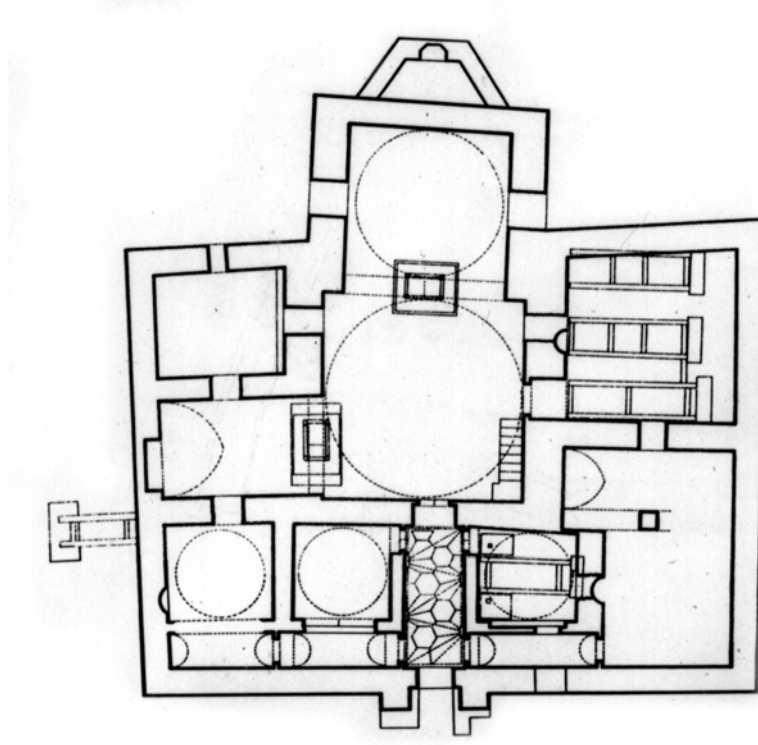
Kuzeybatı'da 2,3-F karesi üzerinde yer alan mekanın temel seviyesinin altında, kuzey-güney doğrultusunda, kuzeydeki arsalarla doğru uzanan, künkle yapılmış bir su yoluna rastlanılmıştır. Yine aynı mekanda temele oturtulmuş, üzerinde yuvarlak bir sütun izinin bulunduğu iki taş mevcuttu.

Yapının kuzeyinde, taç kapının karşısından başlayarak, yapının batı duvarının bitimine kadar uzanan temel izleri bulunmuştur (Res. 4). Bunlar devam ettirildiğinde, temelin batıdaki komşu parsel sınırına kadar uzandığı görülmüştür. Bu nedenle temel, kazı alanının sınırları içinde bırakılmıştır. Muhtemelen 1925 yılında yapıldığını tahmin ettiğimiz bu temellerin altında, yaklaşık 2.00 m. derinlikte, tandır, ocak vb. elemanlara ait olduğunu düşündüğümüz izler mevcuttu. Ancak, komşu parsel sınırına dayandığı için tandıra dokunulmamıştır.

Yapının kuzeybatısında 1-F karesi üzerinde, yine 1925 yıllarında yapıldığını tahmin ettiğimiz temel izlerine rastlanılmıştır. Ancak 2,3-E karesindeki sekilerle bağlantılı olduğunu düşündüğümüz söz konusu temeller temizlenerek yerinde bırakılmıştır. 2,3-E karesi üzerindeki kemerli mekanın 2, 3-F karesi üzerindeki mekan ile ilişkisini anlayabilmek amacıyla; 1925 yıllarında inşa edilen evlerin sekisi olarak yapılan temelleri açılarak, yapının gerçek temelleri ortaya çıkarılmıştır (Şek. 4; Res. 3)

2001 yılı kazısında, yapının kuzeydoğu köşesindeki mekanın toprağı boşaltılırken, zeminde bir tandır bulunmuştu. Tandırın ölçüleri alınarak, çizimi yapıldıktan sonra üzeri kapatılmıştı. 2002 yılında söz konusu tandır tekrar açıldığında; kuzeybatıda, bir önceki yıl farkedemediğimiz, künkten yapılmış tütekliği ortaya çıkarılmıştır. Ölçülerini aldığımız tandır, ileride değerlendirilmek üzere kapatılmıştır (Şek. 5).

R. Eser Gültekin



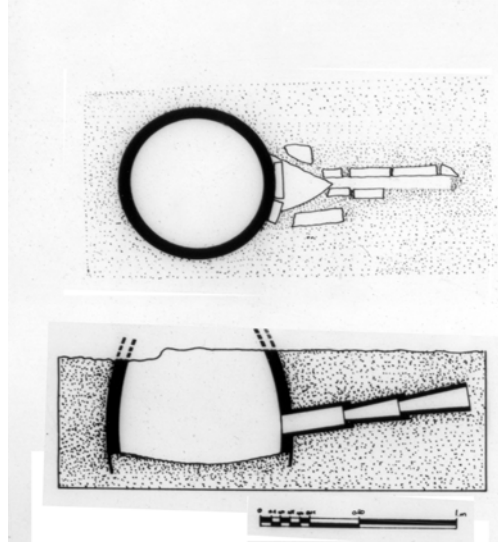
Şek. 4- Melik Mahmud Gazi Hangahı/Darphane, yapıdaki son dönem eklerinin kaldırılması ile ortaya çıkan özgün plan, 2002.

Söz konusu tandırın; 2002 yılında taç kapı önündeki tandır, 2-F karesindeki tandır, 1996 yılında yine aynı karedeki tandır ve 1999 yılında batı yönündeki büyük mekanın zeminindeki tandırla aynı boyutlara sahip olduğu görülmüştür.

1995 yılındaki kazıda; yapının güneydoğu köşesinde, 1950 yıllarında son cemaat yeri haline getirilen, zemini pişmiş toprak plakalarla döşeli bir alan ortaya çıkarılarak, üzeri toprakla kapatılmış ve dokunulmamıştır. 2002 yılında bu kesimdeki pişmiş toprak plakalarla kaplı zemin sökülerek, altında ne olduğunu görülmek istenmiştir. Bu nedenle, 5,6-C karesi duvar köşelerinden başlayarak, tabakalar halinde sökülüştür. Kesit almak amacıyla başlatılan bu çalışma sonunda, pişmiş toprak plakaların altının boş olduğu, doğrudan toprak üzerine yerleştirildikleri görülmüştür. Toprak, tabakalar halinde kaldırıldığında; 6-C karesinde, yapının güneydoğu

*Aksaray-Melik Mahmud Gazi Hangahı
(Darphane) Kazısı-2002*

köşesindeki mekana açılan bir penceresi olduğu ortaya çıkarılmıştır. Güneydoğu köşesindeki mekana ait bu pencere, güneydeki eyvanın doğu ve batısındaki pencerelerden daha küçüktür ve mekanın iç kesiminden de algılanamamaktadır. Muhtemelen yapı, Vakıflar Genel Müdürlüğü'nce 1965 yıllarında onarıldığında pencere fark edilmeyerek, içeriden örülerek kapatılmıştır (Res. 5).



Şek. 5- Melik Mahmud Gazi Hangahı/Darphane, kuzeydoğudaki köşe odada bulunan tandırın plan ve kesiti, 2002

2001 yılı kazısında, yapının güneydoğu köşesinde, 5-B karesi üzerinde temel izlerine rastlanılmıştır. 2002 yılında bu alan yeniden kazılarak, bir önceki yıl ne olduğu anlaşılamayan söz konusu temellerin 5,6-C karesi ile birleşen kesimi ortaya çıkarılmıştır. Moloz taşlarla yapılan bu temelin, 7-B karesinde düzgün kesme taşlarla örülmüş bir duvarla birleştiği görülmüştür (Res. 5).

Bu alandaki temeller açılırken, 1995 yılında zeminde yatay bir konumda tespit edilen mermer sütun yeniden ortaya çıkarılarak, çevresi temizlenmiştir. Bu kesimin, son cemaat mahalli olarak işlev gördüğü yıllarda, söz konusu devşirme sütunun da burada kullanıldığı, ancak son cemaat mahalli yıkıldıktan sonra olduğu yerde bırakıldığı; bundan daha küçük olan diğer sütunun ise, 1930 yıllarında belediye tarafından bir başka yapıda kullanılmak üzere götürüldüğü çevredeki yaşlılardan öğrenilmiştir.

R. Eser Gültekin

Sütunun bulunduğu kesimden itibaren, güneydoğudaki son cemaat mahalline ait tüm alanın temizlenmesine karar verilmiştir. Bu nedenle; 5,6,7,8-A-B-C karelerinin bulunduğu tüm alan tabakalar halinde açılarak, 6,7-A-B-C karelerinin bulunduğu kesimde harç dökülmüş bir zemin ortaya çıkarılmıştır. Ayrıca bunları temizlerken, 7-B ve 7-C karesinin bulunduğu alanda düzgün kesme taşlarla yapılmış bir duvar köşesi bulunmuştur. Son cemaat yerine ait olduğu düşünülen bu zemin daha fazla derinleştirilmeden, 2003 yılında açılmak üzere yerinde bırakılmıştır.

Yapının çevresi temizlenip, duvarların zayıf ve yıkılmış kısımları onarılarak, kızıya gelecek yıl devam etmek üzere ara verilmiştir.

Küçük Buluntular

2002 yılı kazısında, çoğu amorf nitelikte çok sayıda küçük buluntu ele geçirilmiştir. Bunların 84 tanesi etütlük, 24 tanesi ise envanterlik niteliktedir. Envanterlik nitelikteki buluntulardan; 4 tanesi cam bilezik, 2 tanesi lüle, 2 tanesi çini, 9 tanesi seramik, 1 tanesi kandil, 6 tanesi de alçı süsleme parçasıdır. Etütlük eserler de dahil, bunların hiç biri bütün olmayıp, parçalar halindedir. Muhtemelen 1965 yıllarında Vakıflar Genel Müdürlüğü'nce yapının içinin temizlenmesi sırasında, toprakla dışarı atıldığı için parçalanmıştır.

Envanterlik eserlerden En. No: Darp. 02/1 numarasıyla kayıtlı cam bilezik 0.6x5.5 cm. boyutlarındadır. Kırıldığı için bir parçası mevcut olan cam bilezik; sarı, turuncu, siyah ve beyaz renkli, dalgalı bir desene sahiptir. Selçuklu Döneminden kaldığı tahmin edilmektedir

En. No: Darp. 02/2 envanter numarasıyla kayıtlı 0.5x5.5 cm. boyutlarındaki cam bilezik akıtma tekniği ile yapılmıştır ve sadece bir parçası mevcuttur. Selçuklu Döneminden kalan bu bilezik; yeşil ve firuze renk üzerine siyah, beyaz, sarı ve turuncu renklerle süslü olup, dalgalı bir motife sahiptir (Res. 6).

En. No: Darp. 02/3 envanter numaralı cam bilezik parça halinde ele geçirilmiştir. Selçuklu Döneminden kaldığı tahmin edilen bilezik, firuze zemin üzerine sarı ve kahverengi, çizgisel motiflerle bezelidir.

En. No: Darp. 02/4 envanter numarasıyla kayıtlı, 0.8x 4.5 cm. boyutlarındaki parça halindeki cam bilezik; akıtma tekniğinde yapılmış olup, üzeri siyah, beyaz ve turuncu renkteki dalga desenleriyle süslüdür. Selçuklu Döneminden kaldığı tahmin edilmektedir.

En. No: Darp. 02/5 envanter numaralı lüle parçası 3.8x2.3 cm. boyutlarındadır. Kırmızı renkli kilden yapılan lülenin ağızlık ve gövde kısmı mevcuttur ancak kırık

*Aksaray-Melik Mahmud Gazi Hangahı
(Darphane) Kazısı-2002*

olarak ele geçirilmiştir. Muhtemelen Selçuklu Dönemine ait olup, üzerinde yivli süslemeler bulunmaktadır (Res: 7).

En. No: Darp. 02/6 numaralı eser yine bir lüle parçasıdır. Kırmızı renkli kilden yapılan lülenin gövde ve ağızlığının küçük bir parçası mevcuttur. Selçuklu Dönemine ait olduğu düşünülen ve üzerinde zikzak desenler bulunan gövdeden, ağızlık kısmına bir silme ile geçilmektedir.

En. No: Darp. 02/7 numaralı örnek bir kase parçasıdır. Sadece gövde kısmı ele geçirilen, kum ve kireç karışımı bir malzemeyle yapılan buluntu, 2x3 cm. ölçülerindedir. Sıraltı tekniğine sahip yeşil renk sırlı kase parçası, kazıma tekniği ile bezelidir. Malzeme, renk ve süsleme bakımından Selçuklu Dönemi özellikleri taşıyan buluntunun üzeri; çizgisel ve geometrik desenlerin yanı sıra, yaprak şekilli bitkisel motiflere de sahiptir.

En. No: Darp. 02/8 envanter numaralı örnek; yine kil malzemeyle yapılmış, 8.0x7.2 cm. boyutlarındaki bir kase parçasına aittir. Sarı renk sırlı olup, üzeri akıtma tekniğiyle yeşil renk boya akıtılarak süslenmiştir. Osmanlı Döneminde XVII-XVIII. yy.'da yapıldığını tahmin edilmektedir.

En. No: Darp. 02/9 envanter numaralı örnek; 10.5x7.5 cm. boyutlarında, kil malzemeli bir tabak parçasıdır. Selçuklu Dönemine ait tabak parçası, sıraltı tekniğinde yapılmış olup, açık yeşil renklidir ve üzeri, kazıma tekniğiyle oluşturulmuş, yaprak desenleriyle bezelidir.

En. No: Darp. 02/10 envanter numaralı örnek; 10.8x6.6 cm. boyutlarında, kil malzemeli derin bir kase parçasına aittir. Selçuklu Dönemine tarihlenen kasenin sadece taban ve gövdeye ait kısımları mevcut olup, dış yüzeyi sırsız, iç yüzeyi ise açık yeşil renk sırlıdır.

En. No: Darp. 02/11 envanter numaralı örnek; bir çanağın ağız kısmına aittir. Kil malzemeyle yapılan örnek 8.3x3.5 cm. ölçülerindedir. Selçuklu Döneminde sıraltı tekniğinde yapılan buluntunun üzeri, delikli süslemelere sahiptir ve iç yüzeyi kahverengidir.

En. No: Darp. 02/12 envanter numaralı örnek; 2.9x2.9 cm. boyutlarında, arka yüzü konik şekilli bir çini parçasıdır. Selçuklu Dönemine ait buluntu, tek renk firuze sırlı olup, sırlı yüzünün bir kısmı parçalanmış haldedir.

En. No: Darp. 02/13 envanter numaralı örnek; 1.0x2.2 cm. boyutlarında, mozaik tekniğinde kesilmiş, patlıcan moru renkli bir çini parçasıdır ve Selçuklu Dönemine ait olduğu düşünülmektedir.

R. Eser Gültekin

En. No: Darp. 02/14 envanter numaralı örnek; Selçuklu Döneminde, 2.6x4.0 cm. boyutlarında, kil malzemeli bir çanak parçasıdır. Üzerinde Barbutin tekniğinde yapılmış bitkisel desenler mevcuttur.

En. No: Darp. 02/15 envanter numaralı, 4.7x4.6 cm. boyutlarındaki örnek Selçuklu dönemine aittir bir kase parçasıdır. Kil malzemeyle yapılan parçanın üzeri astarlı olup, kazıma tekniği ile süslenmiştir. Beyaz zemin üzerine kahverengi kıvrım dallarla bezenen buluntunun dış yüzü ise yeşil renklidir (Res. 8)

En. No: Darp. 02/16 envanter numaralı örnek, kilden yapılmış bir kandil parçasıdır ve 5.8x3.6 cm. boyutlardadır. Üç ağızlı bir kandilin hazne kısmına ait buluntunun kaidesi mevcut değildir. Sırsız ve süslemesiz parça, Selçuklu Dönemine aittir.

En. No: Darp. 02/17 envanter numaralı örnek; kil ve kum karışımı bir malzemeyle yapılmış, ne olduğu anlaşılamayan bir seramik parçasına aittir. Kırmızı kil renkli seramik parçasının içi dolu kulpu mevcuttur. Selçuklu dönemine ait olduğunu tahmin edilmektedir.

En. No: Darp. 02/18 envanter numaralı örnek; yine kil ve kum malzemeyle yapılmış bir seramik parçasıdır. Ne olduğunu tanımlayamadığımız, çiçek saksısına benzeyen buluntunun içi boş olup, ağız kapalıdır. Üzerinde ise bir delik mevcuttur.

En. No: Darp. 02/19 envanter numaralı örnek; bir alçı süsleme parçasıdır. Selçuklu Döneminden kalan buluntu, 24.5x9.8 cm. boyutlarındadır ve çok yıpranmış durumdadır. Pencere veya kapı sövesine ait olduğu düşünülen parçanın üzeri güneş kursu motifleriye bezelidir (Res. 9).

En. No: Darp. 02/20 envanter numaralı, 20.0x15.9 boyutlarındaki örnek yine bir alçı süsleme parçasıdır. Pencere veya ocak köşe süslemesine ait olabileceği düşünülen buluntunun üzeri, daire içine alınmış geometrik desenlerle süslüdür ve Selçuklu Döneminde yapıldığı tahmin edilmektedir

En. No: Darp. 02/21 envanter numaralı, 17.0x11.5 cm. boyutlarındaki örnek, muhtemelen Selçuklu Dönemindeki bir alçı süslemeye aittir. İnce, dar bir kuşağa benzeyen örneğin üzeri ağaç şekilli, kenarları ise bitkisel desenlerle bezelidir.

En. No: Darp. 02/22 envanter numaralı örnek yine bir alçı süsleme parçasına aittir. İki parça halinde ve eksik şekilde bulduğumuz alçı süslemenin gövdesi; bitkisel göbek motifleriyle, kenar suları ise; geometrik desenlerle süslüdür. Selçuklu Döneminden kaldığı düşünülmektedir.

En. No: Darp. 02/23 envanter numarasıyla kayıtlı alçı süsleme parçası 20.0x18.5 cm. ölçülerindedir ve üzeri hasır motifyle süslüdür. Selçuklu dönemine aittir.

*Aksaray-Melik Mahmud Gazi Hangahı
(Darphane) Kazısı-2002*

En. No: Darp. 02/24 envanter numaralı örnek muhtemelen bir bordüre ait alçı süsleme parçasıdır. Üzeri, kıvrımsal bitki desenleri arasına yerleştirilmiş ve başı lale şeklinde sona eren bir siren motifi ile bezelidir. Selçuklu Dönemine tarihlendirilmektedir (Res. 10).

DEĞERLENDİRME VE SONUÇ

Yapının, büyük bir bölümünün kazı çalışmaları tamamlanmıştır. Sadece güneydoğu ve batı bölümünün çok az bir kesimi kazılmamıştır. Yapı, plan şekli bakımından, Türk Sanatı'ndaki Zaviyeli Camiler'e benzemektedir. Ancak; kuzey cephedeki tandır ve ocakların yanı sıra, kuzeydoğudaki mekanın içinde yer alan tandır ile; batıdaki büyük mekanın zemin seviyesindeki tandırın ısıtma amacına yönelik yapıldığı düşünülse bile, başka bir nedenle yapılmış olabileceği de akla gelmektedir. Kuzeyde, 1996 yılında bulunan tandır ve ocaklar da göz önüne alınırsa; bu kadar çok tandır ve ocağın aynı zamanda, alan içinde yer alması, yapının gerçekten halkın savunduğu gibi darphane amacıyla mı inşa edildiği sorusunu akla getirmektedir.

Yapının 2002 yılı kazısında ortaya çıkan plan, asimetrik bir kuruluşa sahiptir. Özellikle batı kesiminde; binanın özgün duvarları sökülerek, sonradan üzerine inşa edilen mekanlar yapının daha çabuk yıkılmasına neden olmuştur. Aynı şekilde, mihrabın köşeli ve dışa çıkıntılı bir şekilde inşa edilmesi, yapının güneydeki duvarları ve aynı yöndeki kubbeli mekanın dolayısıyla orta mekanın- çöküşünü hızlandırmıştır.

Yapının restore edilerek, kültür ve sanat derneklerinin kullanımına açılması veya değişik fonksiyonlarla yaşatılması sağlanabilir. Yine aynı şekilde, yörede Selçuklu Dönemi eserleri çok olduğu için "Selçuklu Araştırmaları Merkezi" olarak da kullanılabilir. Bu nedenle, hazırladığımız rölöve, restitüsyon ve restorasyon projelerine göre yapının acilen onarılması gerekmektedir.

2002 yılı kazısında bulunan cam bilezik parçalarının Selçuklu Döneminden kaldığı tahmin edilmektedir. En alt katmanlarda ele geçirilen bu cam bilezikler; özellikle yeşil, sarı, turuncu, siyah ve beyaz renkleri yanı sıra akıtma tekniğinde yapılmış, dalgalı süslemeleriyle de birbirlerine benzemektedirler. Bu bileziklerin benzerleri, daha önceki yıllarda yapılan kazılarda da ortaya çıkarılmıştı. Ayrıca, Macaristan'da yapılan Osmanlı Dönemi kazılarında da bu tür bileziklere rastlanmıştır. Ancak, bu kazıda ele geçirdiğimiz buluntuların Selçuklu dönemine ait olduğunu tahmin edilmektedir (Bkz: Res.6).

2002 yılı kazısında sadece iki lüle parçası ele geçirilmiştir. Her iki örnek de gövde üzerinde yer alan yivli desenler açısından benzer özelliklere sahiptir. Ayrıca her ikisi de süsleme ve şekil bakımından, önceki yıllarda bulunan lülelere benzemesi nedeniyle Selçuklu Dönemine ait olduğu tahmin edilmektedir.

R. Eser Gültekin

Yine bu kazı döneminde ele geçen seramikler, genellikle sıraltı tekniğinde olup, yeşil renklidir. Seramikler süsleme açısından, kazıma tekniğiyle yapılmış geometrik ve bitkisel motiflere sahiptir. En. No: Darp. 02/7 ve En. No: Darp. 02/8 kayıtlı parçalar süsleme açısından, Selçuklu Dönemi seramik, çini ve ahşap süsleme örneklerine benzemektedir. Seramikler içinde En. No: Darp. 02/10 ve En. No: Darp. 02/16 kayıtlı kandil parçaları sırlı ve sırsız olmak üzere, Selçuklu Dönemi kandil örneklerindedir. Önceki yıllarda da tek, üç ağızlı, ayaklı ve ayaksız olmak üzere çok sayıda örneğini ele geçirdiğimiz bu kandiller yakın zamanlara dek tüm Sanat Tarihi kaynaklarında, Bizans Dönemine tarihlenmekteydi. Bulduğumuz örnekler, bu tür seramiklerin Bizans dışında Selçuklular da yapıldığını göstermesi bakımından çok önemlidir. Ayrıca bu tür seramiklerin Samsat kazılarında da ele geçmiş çok sayıda örneği mevcuttur¹.

En. No: Darp. 02/11 kayıtlı bir çanağın ağız kısmına ait parça; tek renkli olup, yeşil sırla kaplanması bakımından, klasik Selçuklu Dönemi seramiği özelliğini taşımakla birlikte, üzerindeki süslemeleri açısından, az bulunan bir örneğin temsilcisidir. Osmanlı Döneminde desenleri pirinç taneleri ile elde edilen seramiklere benzeyen bu örnek de, aynı desenlerin Selçuklular Döneminde de kullanıldığını göstermesi nedeniyle önem arz etmektedir.

En. No: Darp. 02/12 kayıtlı çini, tek parça halindedir. Ön yüzünün kare şekilli olmasına karşın, arka yüzü konik şekilli kesilmiştir. Tek renk sırlı olmakla birlikte, çini plakadan daha küçük ancak çini mozaikten daha büyüktür. En. No: Darp. 02/13 kayıtlı örnek, çini mozaik şeklinde kesilmiştir. Bu da, tek renkli firuze sırlı plaka çinilerin yanı sıra, mozaik şeklinde kesilmiş çinilerin de yapıda kullanıldığını göstermektedir.

En. No: Darp. 02/14 kayıtlı sırsız, barbutin teknikli seramik parçası ilginç örneklerden biridir. Türk Sanat Tarihinde daha çok Doğu Anadolu bölgesinde kullanılan, hatta bu bölgede ortaya çıktığı bilinen bu seramiklerin Melik Mahmud Gazi Hangahı/Darphane'de kullanılması çok ilginçtir. Aynı tür seramiğin Alayhan kazılarında da bulunması, bu bölgede yoğun olarak kullanıldığını ortaya koymaktadır.

Kazımızın en ilginç buluntuları, alçı süsleme örnekleridir. En. No: Darp. 02/23 kayıtlı alçı süsleme parçasının benzerlerini, daha önceki yıllarda da bulmuş, hasır desenli alçı süslemeler olarak isimlendirerek Selçuklu Dönemiyle ilişkilendirmiştik. Bugün de aynı düşünceleri taşımaktayız.

Yine, önceki yıllarda ele geçirdiğimiz örneklerden biri En. No: Darp. 02/21 olarak kayıtlıdır. Bu yıl, iki ayrı parça halinde bulunan ve birleştirildiğinde tek örneğe

¹ Ege Üniversitesi Edebiyat Fakültesi, Sanat Tarihi Bölümü Öğretim Üyelerinden Yard. Doç. Dr. Sayın Lale Bulut'tan alınan sözlü bilgilere göre. Sayın Bulut'un Samsat kazısı buluntuları ile ilgili bir kitabı mevcuttur. Yardımları için kendilerine teşekkür ederiz.

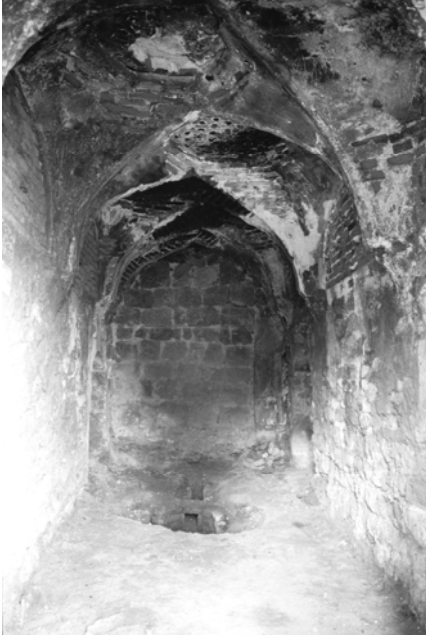
*Aksaray-Melik Mahmud Gazi Hangahı
(Darphane) Kazısı-2002*

ait olduđu görülen alçı süsleme parçası, muhtemelen bir süsleme frizinin günümüze ulaşabilmiş örneğidir.

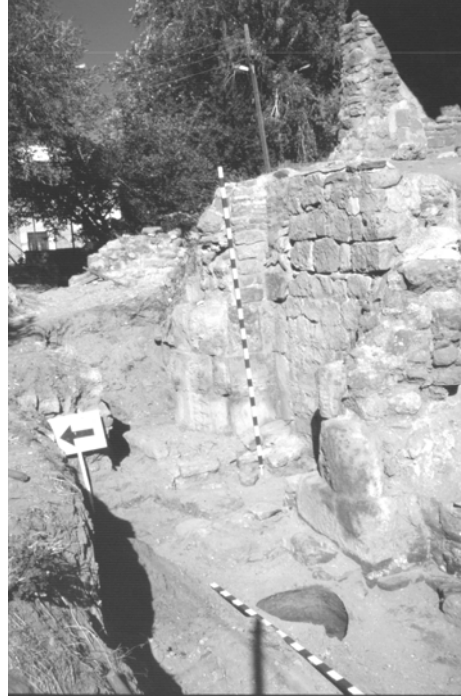
Bu yılın en ilginç buluntusu; En. No: Darp. 02/24 olarak kayıtlıdır. Başı lale şeklinde sona eren siren figürüyle süslü örnek, yapının döneminde figürlü süslemeye de sahip olduğunu göstermektedir. Orta Asya Türk Sanatından beri tılsımlı bir yaratık olarak düşünölen bu figürün benzer örneklerine, Kubadabad Sarayı çini süslemelerinde de rastlanmaktadır. Yöre halkının “Darphane” olarak adlandırdığı Melik Mahmud Gazi Hangahın’da bu tarz süslemelerin kullanılması son derece önemlidir. Zira, bir alçı süsleme örneğı olarak Selçuklu Sanatında da kullanıldığını ortaya koymaktadır. Sirenin baş kısmının insan başı şeklinde olmayıp lale şeklinde sona ermesi, saray sanatından çok, halk geleneğıyle yapılmasına bağlanabilir. Lale motifi, halk arasında çok sevilen bir süslemedir. Ayrıca, lalenin eski yazıyla yazılışı ve “Allah” kelimesinin yazılışları birbirine benzediğı için, lale halk arasında kutsal bir motif kabul edilmiştir. Türk edebiyatı ve şiirinde de lalenin 100’den fazla ismi bulunmaktadır. Türk süsleme sanatında -Allah’ın adını hatırlattığı için- lale en çok kullanılan bir çiçek motifidir².

² B. Deniz, *Türk Dünyasında Halı ve Düz Dokuma Yaygıları*, Ankara 2000, s.177.

R. Eser Gültekin



Res. 1- Melik Mahmud Gazi Hangahı/Darphane giriş eyvanında ortaya çıkartılan ocak görünüşü, 2002



Res. 2- Melik Mahmud Gazi Hangahı/Darphane, kuzeyde taç kapı önünde çıkarılan tandırın görünüşü, 2002

*Aksaray-Melik Mahmud Gazi Hangahı
(Darphane) Kazısı-2002*



Res. 3- Melik Mahmud Gazi Hangahı/Darphane, kuzey yönünde yapılan temizlik çalışmaları, 2002



Res. 4- Melik Mahmud Gazi Hangahı/Darphane, yapıdaki son dönem eklerinin temizlenmesiyle kuzeyde ortaya çıkarılan özgün duvar izleri, 2002.

R. Eser Gültekin



Res. 5- Melik Mahmud Gazi Hangahı/Darphane, güneydoğu köşesinde yapılan temizlik çalışmalarına ait bir görünüm, 2002

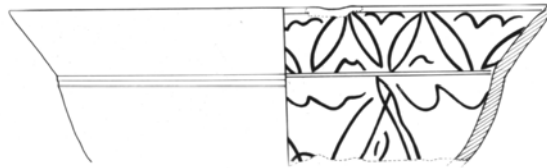
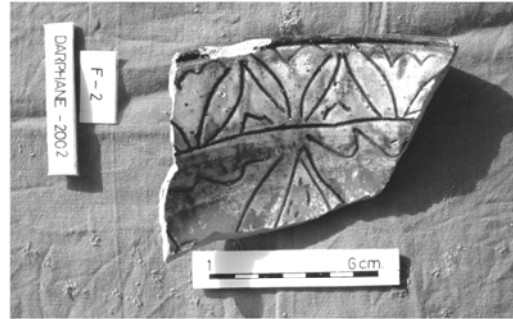


Res. 6- Melik Mahmud Gazi Hangahı/Darphane, 13.yy Selçuklu Dönemi'ne tarihlenen kırmızı, beyaz ve firuze renkli cam bilezik parçası, 2002

*Aksaray-Melik Mahmud Gazi Hangahı
(Darphane) Kazısı-2002*



Res. 7- Melik Mahmud Gazi Hangahı/Darphane, 13.yy Selçuklu
Dönemi'ne ait bir lüle parçası, 2002



Res. 8- Melik Mahmud Gazi Hangahı/Darphane, yeşil renkli, kazıma tekniği ile
süslenmiş bir kase parçası, 13.yy. Selçuklu Dönemi, 2002.



Res. 9- Melik Mahmud Gazi Hangahı/Darphane, 13. yy. Selçuklu Dönemi'ne ait bir alçı süsleme parçası, 2002

Res. 10- Melik Mahmud Gazi Hangahı/Darphane, alçı süsleme bordüre ait, başı lale şeklinde sona eren bir siren motifi, 13.yy. Selçuklu Dönemi, 2002.

