

GÜNÜMÜZE ULAŞMAYIP YAYIN VE ARŞİV KAYNAKLARINDAN SAPTANAN RUHA (URFA) HANLARI ÜZERİNE BİR BAKIŞ

Adil ÖZME*

I-GİRİŞ

Anadolu'da bir çok kentte, bugün de görülebilen çok sayıda han olmasına karşın, bu yapılar üzerinde yeterince araştırma yapılmadığı görülür. Hanların büyük çoğunluğunun, bugün de ticari aktivitelerini devam ettirmeleri, bir kısmının da tamamen terk edilmesi sonucunda tehlike oluşturmaları ve adeta çöplük haline getirilmeleri, yapılarda rölöve çıkarılması ve fotoğraf çekilmesini güçleştirmektedir. Ayrıca, büyük çoğunluğunun özel mülkiyet elinde olması nedeniyle, yapılarda bilinçsizce yapılan onarımlar da, yapıların orijinal durumlarının ortadan kalkmasına neden olmaktadır. Bütün bu güçlüklerle karşın, gün geçtikçe doğa ve insan tahribatıyla yok olmaya yüz tutan bu yapıların korunması ve gelecek kuşaklara aktarılması için, yapıların korumaya alınması ve ayrıntılı olarak tanıtılması zorunlu hale gelmiştir¹.

Tarihi dokusunu günümüze kadar taşıyabilen Urfa hakkında bilgi veren çok sayıda yayın olmasına karşın², bu yayınlarda hanlardan bahsedilmemiş olması, ya da sadece isimlerinin geçmiş olması ilgi çekicidir. Urfa hanları hakkında en detaylı bilgiyi veren çalışma, Cihat Kürkçüoğlu tarafından hazırlanmıştır. *Şanlıurfa Ticaret Yapıları* isimli doktora seminer çalışmasında, bugün ayakta olan hanlar kısaca tanıtılırken, mevcut olmayan hanların da isimleri ve yerleri belirtilmiştir³. Yine Cihat Kürkçüoğlu tarafından hazırlanan *Şanlıurfa İslam Mimarisinde Süsleme* adlı doktora tezinde, Urfa'daki İslam Dönemi eserlerinin süslemeleri ele alınırken, hanlardaki süsleme unsurlarına da yer verilmiştir⁴. **16. Asırda Ruha (Urfa) Sancağı** adlı çalışmayı

* Dr. Adil ÖZME, Sanat Tarihçisi, Kültür Varlıkları ve Müzeler Genel Müdürlüğü, II: TBMM Ulus/ANKARA

¹ Ankara Üniversitesi Sosyal Bilimler Enstitüsü'nde, Prof. Dr. Bozkurt Ersoy'un danışmanlığında hazırladığım doktora tezinin bir bölümüdür. Çalışmamın her aşamasındaki yönlendirme ve yardımlarından dolayı başta Prof. Dr. Bozkurt Ersoy olmak üzere emeği geçen herkese şükranlarımı sunarım. Bkz. A. Özme, *Urfa (Merkez) Hanları*, (A. Ü. Sosyal Bilimler Enstitüsü, Yayınlanmamış Doktora Tezi), Ankara 2000. İngilizce özeti hazırlayan arkadaşım M. Olcay Kabar'a teşekkürlerimi sunarım.

² Urfa hakkındaki bibliyografya denemesi için bkz. M. Ayataç, *Peygamberler Şehri Şanlıurfa*, İstanbul 1998.

³ A. C. Kürkçüoğlu, *Şanlıurfa Ticaret Yapıları*, (S. Ü. Sosyal Bilimler Enstitüsü, Sosyal Bilimler Anabilim Dalı, Yayınlanmamış Doktora Ödevi), Konya 1994.

⁴ A. C. Kürkçüoğlu, *Şanlıurfa İslam Mimarisinde Taş Süsleme*, (S. Ü. Sosyal Bilimler Enstitüsü, Arkeoloji ve Sanat Tarihi Anabilim Dalı, Yayınlanmamış Doktora Tezi), Konya 1998.

hazırlayan A. Nezihi Turan, bu çalışmasında 16. yüzyıldaki vakıfları, kentteki sosyal-iktisadi ve ticari hayatı ortaya koyan önemli bir kaynaktır⁵.

II- KENTİN TİCARİ HAYATINA BİR BAKIŞ

Urfa sancağı, yapılan ilk tahrirlere göre (1518) şehir Bab-ı Berriye, Bab-el Ma, Bab-ı Amid, Bab-ı Harran ve Mağaracık adlı beşi müslüman, biri de Ermeni olmak üzere altı mahalleden ibaretti. Aynı tarihte Urfa şehrinde üç cami, oniki mescid, dört hamam, iki kervansaray, bir bedesten ve bir darphane vardı⁶. Kent 16.yüyülda nüfus yoğunluğu bakımından Hısn-ı Keyfa ile birlikte, Güneydoğu Anadolu'nun dördüncü büyük kentiydi. Şehrin 1518'de 5500'ü aşan, 1526'da 8000'i geçen nüfusu, 1566 tarihinde 14000'e yaklaşmaktaydı⁷.

Bölgenin ekonomik yaşamındaki en büyük önemi, Musul, Urfa, Halep kervan yolu taşıır. Diyarbakır, Mardin ve Urfa kanunnamelerinde, bu şehirlerden Urfa- Mardin arasında, "Berriye" denilen bölgeden transit olarak geçen veya şehirlerde satılan mallardan alınacak vergilere büyük yer verilmektedir. Transit geçen mallar arasında siyah ve beyaz esirler, İran (Yezd) ve Avrupa (Frengi) kumaşları, ipekliler ile yine Anadolu'dan, Mısır ve Suriye'den gelen kumaşlar, demir ve diğer madeni eşyalar, baharat, çeşitli yiyecek maddeleri yer alır⁸.

Ruha (Urfa)'da, 16-17. yüzyılda kumaş boyama ve iplik renklendirme işleri yapılmaktaydı ki, büyük bir iş hacmine sahip boyahanesi, hayvan derilerinin işlendiği sarı sahtiyan imal eden tabakhane ve kasaphanesi, dönemin belli başlı tesisleri arasındaydı⁹. 16. yüzyıla ait bilgiler; kentte, bedesten içinde ve dışında çok sayıda dükkan olduğunu da söyler.

⁵ A. N. Turan, *XVI. Asırda Ruha (Urfa) Sancağı*, (A. Ü. Sosyal Bilimler Enstitüsü, Tarih Bilim Dalı, Yayınlanmamış Doktora Tezi), Ankara 1993.

⁶ N. Göyünç, "XVI. Yüzyılda Güneydoğu Anadolu'nun Ekonomik Durumu, Kanuni Süleyman ve II. Selim Devirleri", *Türkiye İktisat Tarihi Semineri Metinler, Tartışmalar*, 08-10.6.1973, Ankara 1975, s. 78-79.

⁷ N. Göyünç, *a.g.m.*, s.86

⁸ N. Göyünç, *a.g.m.* s.86

⁹ A. N. Turan, *a.g.e.*, s.184

*Günümüze Ulaşmayıp Yayın ve Arşiv Kaynaklarından Saptanan Ruha (Urfa) Hanları
Üzerine Bir Bakış*

1523 yılı icmalinde toplam 227 dükkan olduğu belirtilirken, 1540 ve 1566 yıllarına ait kayıtlarda 300 kadar vakıf dükkanı sayılmaktadır. 1566 mufassalı, muhtelif iş kolunda çalışan bir kısım esnaf hakkında aşağıdaki bilgileri vermektedir¹⁰.

1649 tarihinde Urfa'ya gelen Evliya Çelebi, "...çarşı içinde (Yetmiş Hanı) kargir yapıdır. Büyük han olup İbrahim Halil Nehri içinden geçer. Hacı İbrahim Hanı, Samsad Kapısı Hanı, Bey Kapısı Hanı, Bey Kapısı dışında Sebil Hanı..." olduğundan bahsetmekte ve Samsad Kapısı dışında yer alan mağaralarda da kalınabildiğini, çarşı ve pazarının dörtüyz dükkan olduğunu ve şehre göre mamur ve süslü olmadığını söyleyip şöyle devam etmektedir: "...İki bedesteni vardır. Biri eski usul kargir kubbeli kavi bina, diğeri Tayyar oğlu Ahmet Paşa yapısı olup uzuncadır. Üç adet demir kapısı vardır. Sanatlarından pamuk ipliğinden kapı gibi bezi olur ki Musul bezinden ince ve temizdir. Ürünlerinden buğdayı, arpası, mercimeği, nohudu, pamuğu tanınmıştır..."¹¹.

1766 Mayıs'ında Ruha'yı gezen Niebuhr, Urfa'dan söz ederken kaleden oniki minare saydığını, şehirdeki evlerin iyi yapıldığını, ancak hanlarının ve pazarlarının güzel olmadığından bahsetmekte ve Diyarbakır, Urfa, Halep kervan yolunda, 1766 senesinde yaptığı seyahat esnasında, yolculuk ettiği kervanda 1300 meşe mazısı, 120 çeşit Hint ve İran kumaşı, 45'i kahve taşıyan deve, 600 kadar yüklü at, eşek, katır, 150 muhafız ve 400 yolcu olduğunu belirtmektedir¹².

1827 tarihinde şehri ziyaret eden Buckingham, kentte birçoğu bakımlı olan çok sayıda han ve kervansaraydan bahsetmektedir. Bunlardan biri olan Gümrük Han'ın hemen hemen yüz odalı olduğu, hepsinde de yerde hasır ve yatak olan odalarının bir kısmının 8-10 kişi alacak büyüklükte olduğunu ve hanın bir kapısının büyük kubbeli pazara (bedesten), bir kapısının yola açıldığını söylemektedir¹³.

¹⁰ Dokuma iş kolu: Cullah 11, hallaç 18, hayyat (terzi) 38, kilimci 6, hasırcı 1, gergici 1, çırpırcı 1, tarakçı 1, attar 10 olmak üzere toplam 87 kişiden oluşmaktadır.

Gıda iş kolu : Bakkal 13, kassab 12, değirmenci 9, habbaz (ekmekçi) 6, helvacı 1 ve balıkçı 3 olmak üzere 44 kişidir.

Deri iş kolu : Sarac 7, keşşger/na'lçei (ayakkabıcı, nalçacı) 2, kürkcü 2, debbah 5 ve duvalbun (üzengi kayışı, davul turası yapan) 1 olmak üzere toplam 17 kişidir.

Metal iş kolu : Kazancı 3, güğümcü 1, haddad 3, silahçı 2 ve baltacı 1 olmak üzere 10 kişidir.

İnşaat iş kolu : Daşçı 2, benna (dülger) 1 ve dibekci 1 olmak üzere 4 kişidir.

Diğerleri : 1 külhancı, 1 hamamcı, 1 dellak, 7 deveci, 2 baytar, 2 berber, 4 kuyumcu ve 14 dellal olmak üzere 32 kişi çalışmaktadır. A. N. Turan, *a.g.e.*, s.187-188

¹¹ Evliya Çelebi, *Seyahatname*, (Çeviren: Z. Danişman), Cilt: V, İstanbul 1970, s.46-47

¹² C. Niebuhr, *Reisebeschreibung nach Arabien und Andern Umliiegenden Landern*, Cilt:II, Kopenhagen 1778, s.374.

¹³ J. S. Buckingham, *Travels in Mesopotamia, Including a Journey From Aleppo to Bagdad by the Rote of Orfah*, Diarbekr, London 1827, s.111.

Adil Özme

1838 yılında Urfa'ya gelen Moltke, Urfa'nın büyük ve güzel bir kent olduğundan bahsetmekte, kentteki yapılara taş sağlanan mağaraları gezerek buralar hakkında bilgi vermektedir¹⁴.

1865 tarihinden önce Urfa'ya gelen H. Petermann, 6.000'in üzerinde ev bulunduğundan, bunların dört binin üzerinde İslami, binden çok Ermeni, iki yüz civarında Yakubi, 20-30 Keldani ve yaklaşık otuz Yahudi ailenin oturduğunu ve burada 48 cami, Ermeni'lere ait bir, Yakubi'lere ait iki kilisenin varlığından söz eder. Ayrıca Urfa çarşılarının geniş olmadığından ve üzerinin bir kubbe ile örtüldüğünden bahseder¹⁵.

1867 Halep Vilayet Salnamesi'ne göre, 56 mahalleden oluşmakta olan Urfa'da merkez kazada 6338 müslüman, 1015 hıristıyan ve 29 yahudi nüfus bulunmaktadır ki, bu tarihte Urfa'da 1821 dükkan, 1 bedesten ve 7 hanın varlığından söz edilir¹⁶.

1870 tarihli Halep Vilayet Salnamesi'nde, Urfa merkez kazanın en önemli iki hayvansal ürünün yapığı ile keçi kılı olduğu söylenirken¹⁷; 1883 Halep Vilayet Salnamesi'ne göre, merkez kazada 9 han, 1.799 dükkan, 4 mağaza, 19 su değirmeni, 29 hayvan değirmeni ve 14 fırın bulunmaktadır. Kentte bu tarihte 221 kumaş tezgahı, 2 dabakhane, 59 kahvehane, 13 boyahane, 2 sabunhane, 10 masura, 2 lokanta ve 1 meyhane yer almaktadır¹⁸.

1888 tarihli Halep Vilayet Salnamesi'nde ise, kentte 11 han ve 1997 dükkan bulunduğu belirtilirken¹⁹, 1889 tarihli salnamede ise han sayısı 18 olarak verilmektedir²⁰.

19. yüzyıl sonlarında (1891 tarihinden önce) Urfa'ya gelen Vital Cuinet, kentte 11 han bulunduğunu ve sancağın dış satım ürünlerinin; birinci sırayı buğday almak üzere, çeşitli tahıllar, yaklaşık 6.000 balya yün, 5.000 kental pamuk, 3.000 kental tereyağı, 30.000 adet tabaklanmış ve tabaklanmamış keçi ve sığır postu, büyük miktarda kenenvir ve 35.000 baş koyun olduğunu yazmaktadır²¹.

1891 yılında Urfa'ya gelen H. Barkley, kasabanın belli bir mesafeden güzel görüldüğünü, ancak dar sokaklar, yıkılmış evler, harap camilerle, pislik, yoksulluk ve sefalet içinde olduğundan bahsetmektedir²².

¹⁴ Moltke, 1995: s. 286.

¹⁵ Petermann, 1865: s. 353.

¹⁶ Anonim, *Salname-i Vilayet-i Haleb*, 1284, s.216.

¹⁷ Anonim, *Salname-i Vilayet-i Haleb*, 1287, s.276.

¹⁸ Anonim, *Salname-i Vilayet-i Haleb*, 1301, s.316.

¹⁹ Anonim, *Salname-i Vilayet-i Haleb*, 1306, s.202.

²⁰ Anonim, *Salname-i Vilayet-i Haleb*, 1307, s.176.

²¹ V. Cuinet, *La Turquie d'Asie Geographie Administrative, Statistique Descriptive et Raisonnee de Chaque Province de L'Asie Mineure*, Paris 1891, s.255, 263

²² H. Barkley, *A Ride Trogh Asia Minor and Armenia*, London 1891, s.252-253

*Günümüze Ulaşmayıp Yayın ve Arşiv Kaynaklarından Saptanan Ruha (Urfa) Hanları
Üzerine Bir Bakış*

1894 tarihinde kentte 2.052 dükkan, 32 han, 18 fırın, 51 değirmen ve 1 atölye bulunduğu aynı tarihli Halep Vilayet Salnamesi'nde belirtilmektedir. Bu tarihte kentte maşlah, beyaz şal, aba, beyaz ve renkli bezler dokunmaktaydı. 19. yüzyıl sonunda Urfa'nın ikinci önemli uğraş dalı kuyumculuktu. Kuyumculuğunun çevreye ün saldığı kentte, sahtıyan ve kösele üretildiği ve aynı dönemde sabun üretiminin de geliştiği belirtilmektedir. Yine bu yüzyılın sonunda sancağın başlıca dış satım ürününü tahıllar, yağ, fıstık, yün ve yapağı, çeşitli dokumalar ile mücevher oluşturmaktaydı²³.

20. yüzyılın başlarında Urfa'ya gelen Preusser, son on yılda kentin çok büyüdüğünü yeni evleriyle artık kent surlarına sığmadığı ve yerleşmenin surların dışına taştağını belirtmektedir²⁴.

1927 yılı salnamesine göre kentte 54 cami, 13 hamam, 20 han, 3 otel, 1 hastane, 1 matbaa ve 3 eczane bulunmaktaydı²⁵. 1908 yılına kadar kentte 32 han yer alırken²⁶, 1927 yılında bu sayının 20'ye düşmesi kentteki ticari hayatın da canlılığını yitirdiğini göstermektedir.

Bugün, Urfa'da ayakta olmayan hanlardan on üçünün yerleri belirlenmiş olup²⁷ (Çizim: 1), belirlenen bu on üç hanı, tarihi saptanabilen ve saptanamayan hanlar olarak iki gruba ayırmak mümkündür.

III-TARİHİ SAPTANABİLEN HANLAR

SARRAF SEYFETTİN HANI: Yapı, 1373 yılında yazılmış Emir Mençek İbni Abdullah Vakfı'na ait vakfiyeden²⁸ bilinmektedir. Yerini tespit edemediğimiz han, Memlük Dönemi'ne ait olup, Urfa'daki en erken tarihli İslam Dönemi hanı olmalıdır²⁹.

BEY KAPISI HANI: Bu handan, Evliya Çelebi bahsetmektedir. Şehrin doğusunda, Bey Kapısı yakınında olduğunu belirtir. Bu nedenle hanın, Evliya Çelebi'nin Urfa'ya geliş tarihi olan 1649 yılından önce yapıldığını söylemek mümkündür³⁰.

²³ Anonim , *Salname-i Vilayet-i Halep*, 1312, s. 268

²⁴ C. Preusser, *Nordmesopotamische Baudenkmaler Altchristlicher und Islamischer Zeit*, Leipzig 1911, s.79

²⁵ Anonim, 1927: s.69

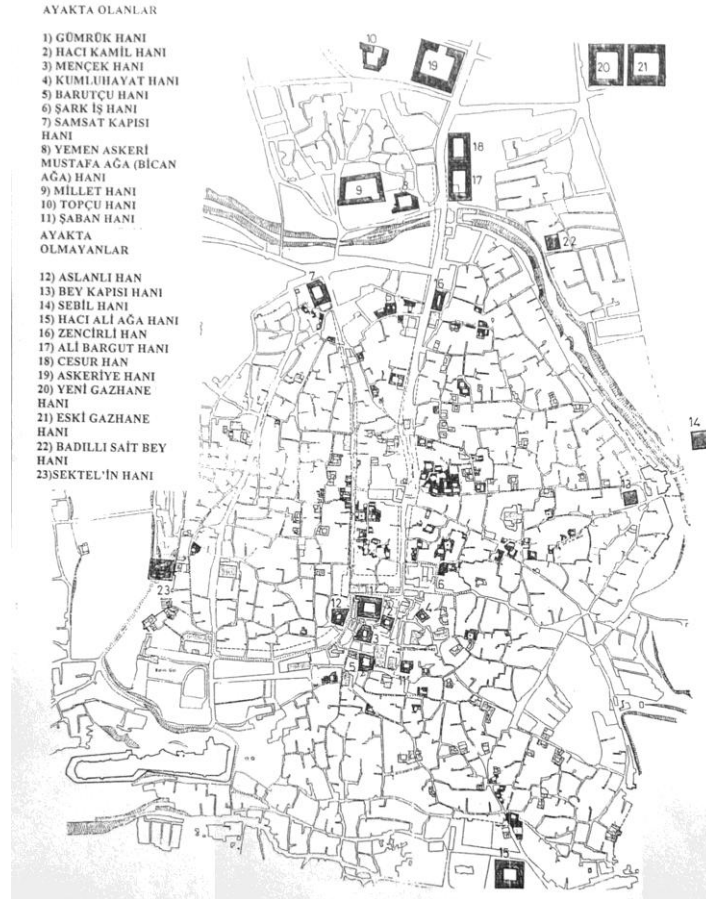
²⁶ Vilayet-i Halep Salnamesi, 1326, s.404

²⁷ Hanların harita üzerine aplikasyonu sırasında yardımlarını esirgemeyen Şanlıurfa Belediyesi elemanlarına teşekkür ederim.

²⁸ Vakıflar Genel Müdürlüğü Arşivi, Defter 590, s.123, sıra:114.

²⁹ C. Kürkçüoğlu, *a.g.e.*1994, s.14.

³⁰ Evliya Çelebi, *a.g.e.*, s.46.



Çizim 1: Urfa hanlarının şehir planı üzerindeki konumu (Ölçek:1/5000)

SEBİL HANI: Bu handan, yine Evliya Çelebi bahsetmektedir. Şehrin doğusunda, Bey Kapısı'nın dışında olduğunu belirtmektedir. Bu nedenle, bu yapı da 1649 yılından önce yapılmış olmalıdır³¹.

SEKTEL'İN HANI: Sur dışında, Halepli Bahçe denilen yerde bulunan ve bugün etrafı yeni yapılarla kuşatılmış bulunan mağaralardan oluşur (Res.1). 1643 tarihinde Urfa'yı ziyaret eden Tavernier, Gümrük Han'da konaklamışsa da, burada yer olmadığı takdirde, bu mağaralarda kalılabildiğini, buralarda da rahat edildiğini söyler³².

³¹ Evliya Çelebi, *a.g.e.*, s.46.

³² J. B. Tavernier, *Les Six Voyages de Jean Baptiste Tavernier*, I, Paris,1679, s.183.

*Günümüze Ulaşmayıp Yayın ve Arşiv Kaynaklarından Saptanan Ruha (Urfa) Hanları
Üzerine Bir Bakış*

1649 yılında kente gelen Evliya Çelebi, “Samsat Kapısı’ndan dışarıda hanlar vardır ki her biri beşer altışar yüz at alır, on adet kayadan oyulmuş kervansaray gibi emsalsiz yerlerdir ki içinde insan kaybolur. Allah’ın garib hikmetidir ki bu mağaralar Temmuzda serin ve belki soğuk, kışın ise hamam gibi sıcak olurlar” diye bahsetmektedir.³³

BADILLI SAİT BEY HANI: Sur dışında, Köprübaşı’ndan Kamberiyeye Mahallesi’ne inen yol üzerinde bulunmaktaydı (Res.2). Kızılay’ın mülkiyetinde olan bu han, 1960’lı yıllarda yıktırılarak, yerine apartman yaptırılmıştır³⁴. Badıllı Aşireti reisi olan Sait Bey, 1880-1944 tarihleri arasında yaşadığından³⁵, yapı 20. yüzyıl başlarında yaptırılmış olmalıdır.

IV-TARİHİ SAPTANAMAYAN HANLAR

ASKERİYE (HACI KARA AĞA) HANI: Harita Genel Komutanlığı Arşivi’nde bulunan hava fotoğrafına ve arşiv fotoğraflarına göre sur dışında, bugünkü hükümet konağının yerinde bulunmaktaydı. 1955 yılında sağlam olan han, kuzey-güney doğrultusunda dikdörtgen planlı bir avlu ve etrafında sıralanan mekanlardan oluşan tek katlı bir handı³⁶ (Res. 2,3).

ESKİ GAZHANE HANI: Sur dışında, Kamberiyeye Mahallesi’ndeki Şerif Üzden İlkokulu yerinde bulunmaktaydı³⁷. Harita Genel Komutanlığı Arşivi’nde bulunan hava fotoğrafına göre; 1955 yılına kadar sağlam olan yapı, kare planlı bir avlu ve etrafında sıralanan mekanlardan oluşmaktaydı (Res.2).

YENİ GAZHANE HANI: Sur dışında, şimdiki sebze ve meyve halinin yerinde idi³⁸. Harita Genel Komutanlığı Arşivi’nde bulunan hava fotoğrafına göre; 1955 yılına kadar sağlam olan yapı, doğu-batı doğrultusunda dikdörtgen bir avlu ve etrafında sıralanan mekanlardan oluşmaktaydı (Res.2).

ALİ BARGUT HANI: Sur dışında bulunan yapı, belediye binası karşısında, şimdiki Urfa Pasajı’nın yerindeydi³⁹. Harita Genel Komutanlığı Arşivi’nde bulunan hava fotoğrafına göre, 1955 yılında sağlam olan han, kuzey-güney doğrultusunda dikdörtgen planlı bir avlu ve etrafında sıralanan mekanlardan oluşmaktadır (Res.4).

ASLANLI HAN: Eski Arasa Hamamı’ndan Balıklı Göl’e giden yolun sağında, Eski Kuyumcu Pazarı’na bitişik olan yapı (Harita), 1973 yılında yol açım çalışmaları

³³ Evliya Çelebi, *a.g.e.*, s.46.

³⁴ A. C. Kürkcüoğlu, *a.g.e.*, s.15.

³⁵ M. Akalın, *Cumhuriyet Halk Fırkası, Urfa Heyet-i İdaresi Mukarrerat Defteri (1924-1926)*, Şanlıurfa, 1999, s.68.

³⁶ A. C. Kürkcüoğlu, *a.g.e.*1994, s.14.

³⁷ A. C. Kürkcüoğlu, *a.g.e.*, 1994 s.15.

³⁸ A. C. Kürkcüoğlu, *a.g.e.*, 1994 s.15.

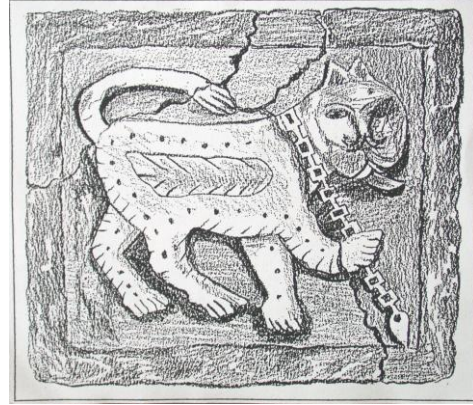
³⁹ A. C. Kürkcüoğlu, *a.g.e.*, 1994 s.14.

Adil Özme

sirasında yıktırılmıştır⁴⁰. Harita Genel Komutanlığı Arşivi'nde bulunan hava fotoğrafına ve Anıtlar ve Müzeler Genel Müdürlüğü Arşivi'nde bulunan fotoğraflara göre; yamuk planlı, tek avlulu (Res. 4) olan yapı, alt kat revaksız, üst kat revaklı olarak inşa edilmiştir. Dikdörtgen ayakların taşıdığı sivri kemerli revaklar ile, arkada yer alan odalar, birbirine düz lentolu birer kapı ve pencere açıklığı ile bağlanmaktaydı. Revak kemer araları, Gümrük Hanı ile Hacı Kamil Hanı'nda olduğu gibi zikzaklı korkuluklara sahipti (Res. 5). Yapıdan, günümüze yalnızca Urfa Müzesi'nde koruma altına alınan ve adını bunlardan aldığını düşündüğümüz iki stilize aslan kabartması kalabilmiştir. Dikdörtgen formlu blok taşlara, pahlı bir çerçeve içerisinde işlenen aslanlar, boyunlarında birer zincir ile bağlı olarak tasvir edilmiştir. Yüksek kabartma tekniğinde; gövde profilden, baş cepheden verilmiş, yürür vaziyetteki aslanlar, sivri kulaklı ve dilleri dışarıya çıkık olarak resmedilmiştir. Kuyrukları sırt üzerinde tasvir edilen arslanların, vücut tüyleri kabaca işlenmiştir (Res. 6-7, Çizim: 2-3).



Çizim 2: Aslanlı Han'a adını veren aslan kabartması (C. Kürkçüoğlu'ndan)



Çizim 3 - Aslanlı Han'a adını veren aslan kabartması (C. Kürkçüoğlu'ndan)

CESUR HAN: Sur dışında bugünkü Harran Otel'i'nin yerinde idi⁴¹. Harita Genel Komutanlığı Arşivi'nde bulunan hava fotoğrafına göre; kuzey-güney doğrultusunda uzanan yapı, dikdörtgen bir avlu ve etrafında sıralanan mekanlardan oluşmaktaydı (Res.4).

HACI ALİ AĞA HANI: Harran Kapısı dışında, şimdiki Gazi Lisesi yerinde idi⁴². Askeri Kışla olarak da kullanılan yapı, Harita Genel Komutanlığı Arşivi'nde

⁴⁰ A. C. Kürkçüoğlu, *a.g.e.*, 1994 s.14.

⁴¹ A. C. Kürkçüoğlu, *a.g.e.*, 1994 s.15.

⁴² A. C. Kürkçüoğlu, *a.g.e.*, 1994 s.15.

*Günümüze Ulaşmayıp Yayın ve Arşiv Kaynaklarından Saptanan Ruha (Urfa) Hanları
Üzerine Bir Bakış*

bulunan hava fotoğrafına göre; 1955 yılına kadar sağlam olup, kare planlı bir avlu ve etrafında sıralanan mekanlardan oluşmaktaydı (Res. 4).

KÜSTO'NUN HANI (ZENCİRLİ HAN): Sur içinde, Sarayönü'ndeki Kapaklı Pasaj'ın yerinde bulunmaktaydı⁴³. Harita Genel Komutanlığı Arşivi'nde bulunan hava fotoğrafına göre; 1955 yılına kadar ayakta olan bu yapı, kuzey-güney doğrultusunda dikdörtgen planlı bir avlu ve etrafında sıralanan mekanlardan oluşmaktaydı (Res. 4).

V-SONUÇ

Araştırmalarımız, Osmanlı yönetimine geçtiği 1517 tarihinde iki kervansaray bulunan kentte⁴⁴, han sayısının 1649 tarihinde altıya⁴⁵, 1867 tarihinde yediye⁴⁶, 1883 tarihinde dokuza⁴⁷, 1891 tarihinden önce onbire⁴⁸ ve 1894 yılında ise otuzikiye⁴⁹ ulaştığı anlaşılmaktadır. 1927 yılında kentteki han sayısının yirmiye inmesi⁵⁰, 19. yüzyıl sonunda yoğun bir ticaret potansiyeline sahip olan kentin ticari hayatında da gerileme olduğunu gösterir.

Saptanan 2 handan 11 tanesinin günümüze gelmiş olması, kültür varlıklarımızın hızlı bir şekilde tahrip edildiğini göstermektedir. Bu hanların büyük bir çoğunluğunun yakın zamanlarda yok edildiğini düşünürsek, bu tahribatın gün geçtikçe daha da yoğunlaştığı anlaşılmaktadır.

ÖZET

Urfa'da günümüze gelememiş 13 hanın yerleri belirlenmiş olup, belirlenen bu 13 hanı, tarihi saptanabilen ve saptanamayan hanlar olarak iki gruba ayırmak mümkündür.

Tarihi Saptanabilen Hanlar

1373 yılında yazılmış bir vakfiyede Sarraf Seyfeddin Hanı'ndan söz edilmektedir. Han, Memlük Dönemi'ne ait olup, Urfa'daki en erken tarihli han olmalıdır

Evliya Çelebi, Bey Kapısı yakınında Bey Kapısı Hanı ve Bey Kapısı'nın dışında Sebil Hanı'nın olduğunu belirtmektedir. Yine sur dışında Sektel'in Hanı adı verilen mağara hanlardan bahsetmektedir. Evliya Çelebi kenti 17. yüzyılın ortalarında

⁴³ A. C. Kürçüoğlu, *a.g.e.*, 1994 s.15.

⁴⁴ Vakıflar Genel Müdürlüğü Arşivi, Defter 590, s.123, sıra:114.

⁴⁵ Evliya Çelebi, *a.g.e.*, s.46.

⁴⁶ Anonim, *Salname-i Vilayet-i Haleb*, 1284, s.216.

⁴⁷ Anonim, *Salname-i Vilayet-i Haleb*, 1301, s.316

⁴⁸ V. Cuinet, *a.g.e.*, s.225, 263

⁴⁹ Anonim, *Salname-i Vilayet-i Haleb*, 1312, s.268.

⁵⁰ Anonim, *Vilayet-i Haleb Salnamesi*, 1326, s.404.

Adil Özme

ziyaret edip hanlardan bahsettiği için bu yapıların 17. yüzyılın ortalarından önceki bir tarihte yapıldığını söylemek mümkündür.

Badıllı Sait Bey Hanı, sur dışında, Köprübaşı'ndan Kamberiye Mahallesi'ne inen yol üzerinde bulunmaktaydı. 1960'lı yıllarda yıktırılarak, yerine apartman yaptırılmıştır. Badıllı Sait Bey 1880-1944 yılları arasından yaşadığı için bu yapı 20. yüzyıl başında yaptırılmış olmalıdır.

Tarihi Saptanamayan Hanlar

Askeriye (Hacı Kara Ağa Hanı) sur dışında, bugünkü hükümet konağının yerinde bulunmaktaydı. Eski ve Yeni Gazhane hanları, sur dışında, şimdiki sebze ve meyve halinin yerinde, Ali Bargut Hanı ise sur dışında şimdiki Urfa Pasajı'nın yerindeydi. Arşiv fotoğraflarından yapıların 1955 yılına kadar sağlam oldukları görülmektedir.

Eski Arasa Hamamı'ndan Balıklı Göl'e giden yolun sağında, Eski Kuyumcu Pazarı'na bitişik olan Aslanlı Han, 1973 yılında yol açım çalışmaları sırasında yıktırılmıştır. Yapıdan, günümüze yalnızca Urfa Müzesi'nde koruma altına alınan iki stilize aslan kabartması kalabilmiştir.

Cesur Han, sur dışında bugünkü Harran Oteli'nin yerinde, Hacı Ali Ağa Hanı şimdiki Gazi Lisesi yerinde, Küsto'nun Hanı (Zencirli Han) ise Sarayönü'ndeki Kapaklı Pasaj'ın yerinde bulunmaktaydı. Arşiv fotoğraflarından üç hanın da 1955 yılına kadar sağlam oldukları görülmektedir.

Osmanlı yönetimine geçtiği 1517 tarihinde iki kervansaray bulunan kentte han sayısının 1649 tarihinde altıya, 1867 tarihinde yediye 1883 tarihinde dokuza, 1891 tarihinden önce 11'e 1894 yılında ise 32'ye ulaştığı anlaşılmaktadır. 1927 yılında kentteki han sayısının 20'ye inmesi 19. yüzyıl sonunda yoğun bir ticaret potansiyeline sahip olan kentin ticari hayatında da gerileme olduğunu gösterir.

Saptanan 32 handan 11 tanesinin günümüze gelmiş olması, kültür varlıklarımızın hızlı bir şekilde tahrip edildiğini göstermektedir. Bu hanların büyük bir çoğunluğunun yakın zamanlarda yok edildiğini düşünürsek, bu tahribatın gün geçtikçe daha da yoğunlaştığı anlaşılmaktadır.

Anahtar Kelimeler: *Urfa, Han, Cesur, Gazhane, Zencirli, Aslanlı*

Abstract

The locations of the 13 hans in Urfa which could not survive to the present have been determined. They are classified in two groups as those which could have been dated, and those which could not.

Hans which could have been dated

*Günümüze Ulaşmayıp Yayın ve Arşiv Kaynaklarından Saptanan Ruha (Urfa) Hanları
Üzerine Bir Bakış*

The Sarraf Seyfeddin Han is mentioned in a waqf charter written in 1373. This han belongs to the Memluk period and is reckoned to be the earliest han in Urfa.

Evliya Çelebi indicates that situated near the Bey Gate is the Bey Kapısı Han and outside the gate is the Sebil Han. He also mentions cave hans outside the city walls which are named as Sektel's Han. Since Evliya Çelebi visited the city in the mid 17. century, it is possible to say that these buildings were built before that.

The Badıllı Sait Bey Han was located outside the city walls on the way from Köprübaşı to the Kamberiye District. It was demolished in 1960's and an apartment house was built in its place. This han could be dated to early 20. century since Badıllı Sait Bey, after whom it was named, lived from 1880 to 1944.

Hans which could not have been dated

The Askeriye (Hacı Kara Ağa) Han was outside the city walls at the location where there is the present government house. The Old and New Gazhane Hans were left outside the city walls where there is the covered fruit and vegetable bazaar today. The Ali Bargut Han was also outside the city walls in the place of the Urfa Passage. Photographs from the archives show that these buildings were still standing until 1955.

The Aslanlı Han, adjacent to the Old Goldsmith Bazaar on the left side of the road from the Old Arasa Bath to the Balıklı Göl was demolished during the road construction works in 1973. Two stilized lion reliefs are preserved in the Urfa Museum as the only remnants of that han.

The Cesur Han was located outside the city walls where there is the Harran Hotel today. The Hacı Ali Ağa Han was at the place of the present Gazi Highschool and Küsto's Han (the Zencirli Han) was at the place of the Kapaklı Passage at Sarayönü. Photographs from the archives show that these buildings were also still standing until 1955.

The city had two caravanserais in 1517 when it fell under Ottoman rule. It is estimated that the number of hans became six in 1649, seven in 1867, nine in 1883, eleven just before 1891 and thirtytwo in 1894. The fall in the number of hans to twenty in 1927 indicates the regression in the commercial life of the city which had a high trade potential at late 19. century.

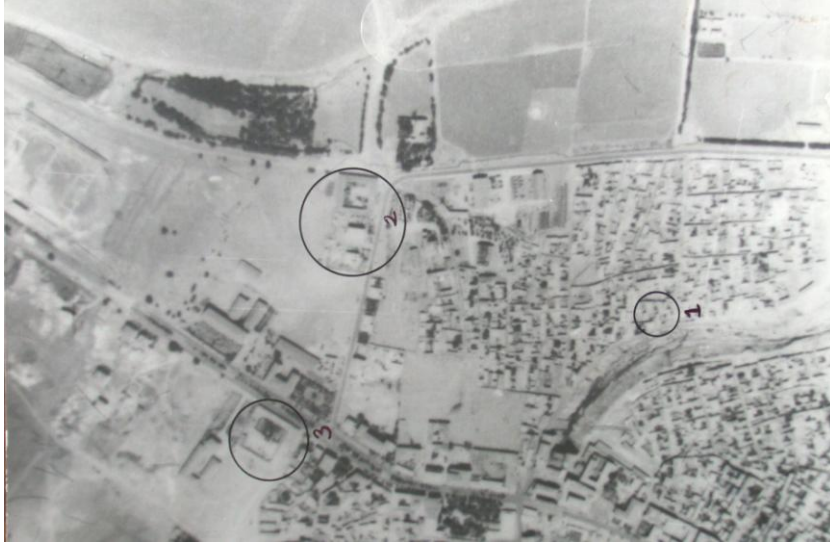
The fact that only 11 of the 32 hans that have been determined have survived to the present is an evidence of how rapidly our cultural heritage is being ruined. Considering that most of these hans were devastated quite recently, it emerges that the destruction is growing day by day.

Keywords: *Urfa, Hans, Cesur, Gazhane, Zencirli, Aslanlı*

Adil Özme



Res. 1- 19. Yüzyıl sonunda Sektel'in Hanı'nın kaleden görünüşü C. Kürkçüoğlu'ndan)



Res.2- Badıllı Sait Bey, Askeriye (Hacı Kara Ağa), Eski ve Yeni Gazhane hanlarının havadan görünüşü (H.G.K. Arşivi'nden)

*Günümüze Ulaşmayıp Yayın ve Arşiv Kaynaklarından Saptanan Ruha (Urfa) Hanları
Üzerine Bir Bakış*



Res.3- 1920'li yıllarda Askeriye (Hacı Kara Ağa) Hanı (C. Kürkçüoğlu'ndan)



Res.4- Aslanlı Han, Hacı Ali Ağa Hanı, Zencirli Han, Ali Bargut Hanı ve Cesur Han'ın havadan görünüşü (H.G.K. Arşivi'nden)

Adil Özme



Res.5- 1969 yılında Aslanlı Han'ın avlusundan görünüm (K.V.M.G.M. Arşivi'nden)

*Günümüze Ulaşmayıp Yayın ve Arşiv Kaynaklarından Saptanan Ruha (Urfa) Hanları
Üzerine Bir Bakış*



Res.6- Aslanlı Han'a adını veren aslan kabartması
(Urfa Müzesi)



Res.7- Aslanlı Han'a adını veren aslan kabartması (Urfa
Müzesi)