

SİGETVAR SEFERİ TARİHİ VE NAKKAŞ OSMAN

Şebnem PARLADIR*

ÖZET

Topkapı Sarayı Müzesi Kütüphanesi H.1339 numarada kayıtlı bulunan ve yirmi minyatürle görselleştirilen *Sigetvar Seferi Tarihi*'nin Nakkaş Osman'ın ilk çalışmalarından biri olduğu ve nakkaşın kendine özgü tarzının bu eserde belirdiği düşünülür. *Sigetvarname* minyatürlerinin üslup özellikleri, Nakkaş Osman'ın resimlemesinde çalıştığı belgelerle ya da bazı yazmalarda yer alan bilgilerle kanıtlanan çeşitli eserlerin minyatürleri ile karşılaştırıldığında bu görüş daha da kesinlik kazanmaktadır. Onun *Sigetvarname* minyatürlerindeki üslup özelliklerinin yankıları, İstanbul'da üretilen ve Osmanlı giysi ve kültürünü temsil eden iki 16.yüzyıl albümünde de belirir.

Anahtar kelimeler: *Nakkaş Osman, Sigetvarname, Minyatür, Üslup, Kıyafet albümleri.*

ABSTRACT

It is often suggested that, the *History of Sigetvar Campaign* (Topkapı Palace Museum Library H.1339) as among the first pieces of Nakkaş Osman which illustrated in twenty pictures by him, formed his original style. It is well established as such, when the stylistic qualities of the *Sigetvarname*, and other pieces' -which Nakkaş Osman have participated- compared. The reflections of his stylistic qualities in the *Sigetvarname* miniatures, occurs in two albums, representing Ottoman clothes and culture, produced in 16th century İstanbul.

Key words: *Nakkaş Osman, Sigetvarname, Miniature, Style, Cloth albums.*

Topkapı Sarayı Müzesi Kütüphanesi H.1339 numarada kayıtlı bulunan *Nüzheti esrârü'l-ahbâr der-seferi Sigetvar* adını taşıyan el yazması *Sigetvarname, Sigetvar Seferi Tarihi* veya kısaca *Nüzhetü'l-esrâr* olarak anılmaktadır. Eser Kanuni Sultan

* Arş.Gör., Ege Üniversitesi, Edebiyat Fakültesi, Sanat Tarihi Bölümü, Türk İslam Sanatı Anabilim Dalı.

Süleyman'ın Sigetvar seferine (H.974/M.1566) bizzat katılan Feridun Ahmed Bey'in bu savaş sırasındaki gözlemlerini, Kanuni'nin sefer sırasında ölümünü, II.Selim'in tahta çıkışını ve saltanatının ilk yıllarını ele alır. H.961/M.1553 yılında bir katip olarak Sokollu Mehmed Paşa'nın hizmetine giren, daha sonra divan katibi olan ve H.978/M.1573'de nişancılık görevine getirilen Feridun Bey Sigetvar seferinde sadrazamın sır katibi olarak bulunmuş ve eserini Sokollu Mehmed Paşa için hazırlamıştır¹. 13 Recep 976/ 1 Ocak 1569 tarihinde Çorlu'da tamamlanan yazma yirmi minyatürle görselleştirilmiştir. Bu makalenin amacı *Sigetvarname*'nin nakkaşı hakkında sunulan görüşleri ortaya koyarak bu görüşlerin doğruluğunu irdelemek, daha sonra *Sigetvarname* minyatürleri ile aynı konu ve kompozisyonda olan başka eserlerdeki örnekler üzerinde durarak bunları karşılaştırmak ve son olarak da nakkaşın *Sigetvarname*'deki üslubunun yankılarının hissedildiği iki kıyafet albümünün bazı tasvirleri üzerinde durarak nakkaşın bu albümlerin resimlenmesinde bir rol oynayıp oynamadığını tartışmaktır.

a)Eserin Musavviri Hakkında Görüşler

Sigetvarname'nin musavviri için ilk kez Kemal Çığ, eserin minyatürlerinin sanat değeri bakımından paha biçilemez olduğunu ifade ederek bunların üslup özelliklerinin ve kompozisyon düzeninin, ayrıca renk tonları ve bu tonların birbiriyle olan uyumunun *Hünername*'yi resimleyen nakkaş grubu içinde yer aldığı düşünülen Nakkaş Osman'ın tasvirlerine benzemesinden dolayı *Sigetvarname*'yi de onun resimlemiş olabileceğini belirten bir görüş bildirmiştir². Ivan Stchoukine ise *Sigetvarname*'nin yirmi minyatürünün tek bir sanatçının elinden çıkmış gibi görüldüğünü söyleyerek nakkaşın Osmanlı ustalarından biri olduğunu vurgulamış, ancak kim olduğu konusunda yoruma gitmemiştir³. Stchoukine'e göre Kanuni Sultan Süleyman'ın saltanatının son yıllarında ortaya çıkan yeni "tarihi" üslup Ahmed Feridun Bey'in *Sigetvarnamesi*'nin yirmi minyatüründe gelişmeye devam etmiştir. Stchoukine I.Süleyman'ın son yıllarında ortaya çıkan üslubu ise şöyle tanımlamıştır: Bu üslupla

¹ Feridun Ahmed Bey hakkında ayrıntılı bilgi için bkz. İsmail Hami Danişmend, *İzahlı Osmanlı Tarihi Kronolojisi*, C.5, İstanbul, 1971, s.323-324, 325; Bursalı Mehmet Tahir Efendi, *Osmanlı Müellifleri*, C.2, İstanbul, 1972, s.111; Franz Babinger, *Osmanlı Tarih Yazarları ve Eserleri*, çev.Coşkun Üçok, Ankara, 1982, s.118-120; J.H. Mordtmann, "Feridun Bey", *İslâm Ansiklopedisi*, C.IV, İstanbul, 1988, s.569-570; Zeren Tanındı, "Manuscript Production in the Ottoman Palace Workshop", *Manuscripts of the Middle East*, C.V, Leiden, 1990-1991, s.71; Abdülkadir Özcan, "Feridun Ahmed Bey", *Türkiye Diyanet Vakfı İslâm Ansiklopedisi*, C.12, İstanbul, 1995, s.369-397; Mehmed Süreyya, *Sicill-i Osmani*, çev.Seyit Ali Kahraman, C.2, İstanbul, 1996, s.520-521.

² Kemal Çığ, "Sigetvar Seferine Dair Eşsiz Bir Eser", *Tarih Dünyası*, Yıl 1, S.9, 15 Ağustos 1950, s.371-372. Çığ, *Hünername*'yi resimleyen nakkaş grubu içinde yer aldığı düşünülen Nakkaş Osman'ın *Hünername*'nin hangi cildini resimlediğini belirtmemiştir.

³ Ivan Stchoukine, *La Peinture Turque d'après les Manuscrits Illustrés Ière Partie: De Sulaymân I à Osmân II (1520-1622)*, Paris, 1966, No.29, s.65.

Sigetvar Seferi Tarihi ve Nakkaş Osman

yapılan minyatürlerde sis, ışık ve gölge izlenimi veren hava ve aydınlanma yoktur. Desen nettir ve kıvrımlar belirgin değildir. Canlı ve cansızlar rölyeften yoksun düz birer yüzey halindedir. Bunun yanı sıra şahısları kişisel hatlarıyla daha gerçekçi bir şekilde resmetme eğilimi ve perspektife daha uygun hale gelmeye başlayan mimari ayrıntılar gözlenmektedir. Kompozisyonlarda düz çizgiler tercih edildiği gibi sanatçılar dekorun dik ve yatay hatlarını vurgulamakta ve padişah tahtı etrafında heykeller gibi hareketsiz duran saray erkanını vurgulamayı da sevmektedir. Ayrıca bu sanatçılar ovalar ve tepeler arasında yavaşça yer değiştiren piyade ve süvari birlikleri resmederek bir güç izlenimi yaratmayı bilmektedirler. Savaş sahnelerine geçildiğinde tasvirler daha doğal bir hal almakta ve savaş alanında sıraya dizilmiş, düz hatların hakim olduğu etkileyici kitleler oluşturan birliklerin yanı sıra küçük birliklerin çatışmaları da görülmektedir. Bunlar büyük bir gerçekçilikle resmedilmişlerdir. Stchoukine *Sigetvarname*'yi resimleyen nakkaşın eserdeki tasvirlerini 16. yüzyıl sonlarında ortaya çıkan bu üslubun tipik temsilcileri olarak tanımlamıştır. Ona göre bu resimlerde düz çizgilerin kullanılması ve şahısların hareketlerini dondurmaya eğilim gösterilmesi ile tanımlanan üslup temsil edilmiştir⁴. Zeren Tanındı ise, H.966/M.1558 tarihli *Süleymanname*'de (TSM H.1517) yer alan ve Nakkaş Osman tarafından yapıldığı düşünülen öncü bir stil içindeki minyatürlere dikkat çekmiş ve bunların kompozisyon şemaları, manzara motifleri ve figür detaylarının *Sigetvarname* minyatürleri ile olan benzerliğine dayanarak Nakkaş Osman'ın *Sigetvarname*'nin resimlenmesinde de büyük bir etkiye sahip olduğunu ileri sürmüştür⁵. Ayrıca Filiz Çağman ve Zeren Tanındı, *Sigetvarname* minyatürlerinin Nakkaş Osman'ın ilk çalışmalarından biri olabileceğini vurgulamışlardır⁶. Tanındı, bir başka çalışmada da kesin bulgular olmamasına rağmen eserin minyatürlerinin Nakkaş Osman tarafından yapılmış olabileceğini ve eğer böyleyse bu tasvirlerin onun ilk çalışmalarından biri sayılabileceğini dile getirmiştir⁷. Zeynep Tarım Ertuğ *Sigetvarname* ile ilgili olarak ele aldığı makalesinde tasvirlerin Nakkaş Osman tarafından yapıldığının tahmin edildiğini belirtilmiş ancak bu konuda kesin bir bilgiye rastlanmadığını söylemiştir⁸. Filiz Çağman, Nakkaş Osman ile ilgili olarak ele aldığı makalesinde ise *Sigetvarname*'nin büyük bir olasılıkla onun ilk çalışmalarından biri olduğunu dile getirmiştir. Çağman'a göre nakkaşın *Sigetvarname*'deki minyatürleri metindeki tarihsel gerçeklere bağlı kalmaya çalışılarak yapılmıştır ve süsleyici

⁴ *Ay. es.*, s.113-114. Kitaptan *Sigetvarname* ile ilgili bilgi veren bu bölümün çevirisini yapan Sayın Hocam Prof. Dr. Rahmi Hüseyin ÜNAL'a çok teşekkür ederim.

⁵ Zeren Tanındı, "The Forerunners of Classical Turkish Miniature Painting", *Fifth International Congress of Turkish Art*, Budapest, 1978, s.32-35.

⁶ Filiz Çağman ve Zeren Tanındı, *Topkapı Sarayı Müzesi İslam Minyatürleri*, İstanbul, 1979, No.148-149, s.59.

⁷ Zeren Tanındı, *Türk Minyatür Sanatı*, Türkiye İş Bankası Kültür Yayınları, Ekim, 1996, s.34.

⁸ Zeynep Tarım Ertuğ, "Minyatürlü Yazmaların Tarihi Kaynak Olma Nitelikleri ve Nüzhetü'l-esrâr", *Tarih Boyunca Türk Tarihinin Kaynakları Semineri* (6-7 Haziran 1996) *Bildiriler*, İstanbul, 1997, s.37.

Şebnem Parladır

unsurlardan uzaktır. Yazmanın Kanuni Sultan Süleyman, II.Selim, Sokollu Mehmed Paşa ve Ahmed Feridun Bey gibi önemli kişilerinin doğru bir benzerlikle resmedildiği düşünülen portreleri onun Türk sanatına kazandırdığı gerçekçilik anlayışının bir göstergesidir. Ayrıca eserin minyatürleri onun gözlem gücünü de yansıtmaktadır⁹. Bunun yanı sıra Serpil Bağcı, Filiz Çağman, Günsel Renda ve Zeren Tanındı, Osmanlı resim sanatını ele aldıkları çalışmalarında, *Sigetvarname*'nin Nakkaş Osman'ın resimlediği ilk eser olduğunun düşünüldüğünü vurgulamışlar ve eserin minyatürlerinin Nakkaş Osman'ın kendine özgü tarzı olan bir sanatçı olduğunu sergilediğini belirtmişlerdir. Onlara göre resimler her türlü süslemecilikten arınmış, metne bağlı olarak tarihi gerçekleri yakalamayı hedef edinmiş bir üslup gösterir. Nakkaş Osman'ın bir suretgâr olarak yetkinliğini, Kanuni Sultan Süleyman'ın yanı sıra, II.Selim, Sokollu Mehmed Paşa ve Ahmed Feridun gibi önemli şahısların portrelerinde de izlemek mümkündür. Ayrıca eserin Sigetvar kalesinin kuşatılmasını gösteren minyatürü, sanatçının keskin gözlemci yanını gözler önüne serdiği gibi resimde hiçbir figüre yer verilmeyişi onu Nasuh'un topografik resim geleneğine bağlamaktadır¹⁰. Tüm bunlar göz önünde bulundurulduğunda araştırmacıların kesin bir veriye dayandıramamakla birlikte *Sigetvarname*'yi resimleyen nakkaşın Osman olduğu konusunda birleştikleri sonucuna varılmaktadır.

Nakkaş Osman hakkındaki ilk çalışma Nurhan Atasoy tarafından yapılan ve Nakkaş Osman'ın resimlediği eserler ile onun Osmanlı minyatür sanatına getirdiği yenilikleri ortaya koyan doktora tezidir¹¹. Atasoy daha sonra Nakkaş Osman ile ilgili olarak ele aldığı makalesinde de onun tarafından resimlenen ya da resimlendiği düşünülen eserleri ve getirdiği yenilikleri irdelemiştir¹². Filiz Çağman, Nakkaş Osman ile ilgili olarak ele aldığı makalesinde ise Osman'ın resimlediği eserleri ve bunun karşılığında aldığı ücret artışlarını 16. yüzyıla ait tarihi belgelere ve arşiv kayıtlarına dayanarak vermiş, böylece nakkaşın meslek yaşamını belgeler ışığında gözler önüne sermiştir¹³.

İsmine ilk olarak H.974/M.1566 tarihli bir maaş defterinde rastlanan ve buradan günde 6 akçe aldığı öğrenilen Nakkaş Osman, bu kayıt defterinden anlaşıldığına göre Kanuni Sultan Süleyman'ın saltanatının son yıllarında bir saray

⁹ Filiz Çağman, "Nakkaş Osman in Sixteenth Century Documents and Literature", *Art Turc/Turkish Art, 10th International Congress of Turkish Art (10e Congrès International d'art turc)* Genève-Geneva, 17-23 September 1995 (17-23 Septembre 1995), Genève, 1999, s.197-198.

¹⁰ Serpil Bağcı, Filiz Çağman, Günsel Renda, Zeren Tanındı, *Osmanlı Resim Sanatı*, Kültür ve Turizm Bakanlığı Yayınları, İstanbul, 2006, s.111-112.

¹¹ Nurhan Atasoy, *Nakkaş Osman'ın Eserleri ve Osmanlı Minyatür Sanatına Getirdiği Yenilikler*, İstanbul Üniversitesi, Edebiyat Fakültesi Basılmamış Doktora Tezi, 1962.

¹² Nurhan Atasoy, "Tarih Konulu Minyatürlerin Usta Nakkaşı Osman", *Sanat Dünyamız*, Yıl 1999, S.73, s.213-221.

¹³ Çağman, *a.g.m.*, s.197-206.

Sigetvar Seferi Tarihi ve Nakkaş Osman

sanatçıları birliği olan ehl-i hiref teşkilatında çalışmaya başlamıştır¹⁴. Nakkaş Osman'ın adının geçtiği ilk eser ise Seyyid Lokman tarafından yazılan H.987/M1579 tarihli *Şemailname*'dir (TSM H.1563, İÜK T.6087)¹⁵. Lokman yazmanın mukaddimesinde Osman'ı devrinin en iyisi olarak tanımlamıştır¹⁶. H.989/M.1581 tarihli bir arşiv belgesi de Osman'ın Ali Nakkaş ile birlikte *Şehname-i Selim Han*'ın (TSM A.3595) resimlenmesinde çalıştığını ortaya koymaktadır¹⁷. Ayrıca bu eserde ünlü bilgin Şemseddin Ahmed Karabaği, Seyyid Lokman, Nakkaş Osman ve Ahmed Feridun Bey'i bir görüşmede gösteren minyatür, yazmanın Nakkaş Osman tarafından resimlendiğinin görsel bir belgesini sunmaktadır. Osman burada elinde *Şehname-i Selim Han* için yaptığı ve II.Selim'i Adalet Kulesi Kasrı'nın altın kafesli penceresinden kubbe altında asılı hedefi vururken gösterdiği betimlemenin bir taslağını tutmaktadır. Taslaktaki resim *Şehname-i Selim Han*'da vr.11a'daki resimdir (Res.1)¹⁸. Nakkaş Osman'ın adının resimlediği eserde geçtiği bir diğer çalışma, H.990/M.1582 yılında III. Murad'ın oğlu şehzade Mehmed'in sünnet düğünü için gerçekleşen ve İstanbul'un 52 gün 52 gece boyunca sahne olduğu büyük şenliği sözeli görselle birleştiren bir anlatımla sunan H.997/M.1588 tarihli *Surname*'dir (TSM H.1344)¹⁹. Nurhan Atasoy bu eseri ayrıntılı bir şekilde ele aldığı çalışmasında yazmanın minyatürlerinin ve metninin bir kısmının eksik olduğunu belirtir. Baştan ve sondan kaybolan sayfalarla birlikte, yazmanın hazırlanışı ile ilgili bazı bilgilerin de yitirildiğini vurgulayan yazar yine de *Surname*'nin sonunda eserin çift sayfa halinde düzenlenmiş 250 minyatürle resimlenmiş olduğu kaydına ulaşır. Ayrıca bu son satırlarda, "Vasf-ı nakkaş ve sıfat-ı o" başlığı altında *Surname*'deki minyatürlerin Nakkaş Osman ve ekibindeki nakkaşlar tarafından yapıldığı bilgisinin verildiğini ve Osman'dan büyük bir övgüyle bahsedilerek özel bir resim atölyesine sahip olduğunun, minyatür ressamlığı kadar mürekkep resmi ve duvar resmi yapmakta da başarı sağladığının dile getirildiğini aktarır²⁰. Nitekim Topkapı Sarayı'ndaki Kaptan Paşa Köşkü (Yalı Köşkü) ve Kule Köşkü'nün inşaat masrafları ile ilgili bir belgeden Nakkaş Osman'ın 13 Rabiulevvel 1000/29 Aralık 1591 ve H.1001/M.1592 yılının sonları arasında bu yeni köşklerin duvar resimlerini yaptığı öğrenilmektedir²¹. Topkapı Sarayı Arşivi'nde bulunan H.990/M.1582 tarihli bir belge de

¹⁴ *Ay. mak.*, s.197; Filiz Çağman, "İstanbul Sarayının Yorumu: Üstad Osman ve Dizisi", *Padişahın Portresi. Tesavir-i Âli Osman*, İstanbul, 2000," s.164.

¹⁵ Nurhan Atasoy, "Nakkaş Osman'ın Padişah Portreleri Albümü", *Türkiyemiz*, Yıl 2, S.6, Şubat 1972, s.2.

¹⁶ Çağman, "İstanbul Sarayının Yorumu: Üstad Osman...", s.165.

¹⁷ Filiz Çağman, "Şahname-i Selim Han ve Minyatürleri", *Sanat Tarihi Yıllığı V*, İstanbul, 1973, s.415.

¹⁸ *Ay. mak.*, s.413.

¹⁹ Nurhan Atasoy, *Surname-i Hümayun*, İstanbul, 1998, s.8.

²⁰ *Ay. es.*, s.14.

²¹ Filiz Çağman, "Saray Nakkaşhanesinin Yeri Üzerine Düşünceler", *Sanat Tarihinde Doğudan Batıya* (Ünsal Yücel Anısına Sempozyum Bildirileri), 1989, s.39; Çağman, "Nakkaş Osman in Sixteenth Century Documents...", s.202.

Şebnem Parladır

Nakkaş Osman'ın kolektif bir çalışmanın ürünü olan *Hünername* I. cildi (TSM H.1523) resimleyen nakkaşlar içinde yer aldığını ortaya koymaktadır²². Osman'ın diğer nakkaşlarla işbirliği içinde tasvirlediği bilinen bir diğer eser H.997/M.1588 tarihli *Hünername*'nin ikinci cildir (TSM H.1524). Nakkaş Osman'ın *Hünername* ikinci cildi resimleyen sanatçı grubu içinde yer aldığı Başbakanlık Arşivi'nde yer alan H.997/M.1588 tarihli bir belgeden anlaşılmaktadır (Ruus 250). Ayrıca Osman'ın ismi eserin metninin son sayfalarında geçmekte ve burada zamanının en iyi nakkaşlarından biri olarak tanımlanmaktadır²³. Başbakanlık Arşivi'nde bulunan H.991/M.1583 tarihli bir belge ise Nakkaş Osman'ın *Zübdetü't Tevarih*'i (TIEM T.1973) resimleyen sanatçılardan biri olduğunu bildirmektedir (KTRD 242)²⁴.

İşte bu belgeler ve bazı yazmalarda yer alan bilgiler ışığında resimlediği eserleri öğrenebildiğimiz Nakkaş Osman'ın üslubunun en belirgin yanını figürleri ortaya koymaktadır. Onun figürlerin suretlerinin resimlenişine büyük özen gösterdiği, özellikle sultan ve vezir gibi önemli kişileri bir portre karakterinde yansıtmaya çalıştığı, bu nedenle de kişisel özellikleri açık bir şekilde vurguladığı gözlenmektedir. Figürlerin yüzleri yuvarlak, göz bebekleri ise bir yana doğru kayıktır. Yüz hatlarını ve gözleri açık renklerle belirtir. Tasvirlerinde zemin rengi pastel tonlarda, giysiler canlı renklerde verilir. Zeminin tepelerle ayrılışı, ufuk hattının yüksek tutulması üslubunu belirleyen diğer özelliklerdir. Farklı görüş açılarına göre ele aldığı kompozisyonları ise çeşitlilik göstermektedir. Tören sahnelerinde devrin gücünü ve olayın resmîyetini yansıtan Osman, savaş sahnelerine geçildiğinde resim yüzeyini bölen tepeler arasında sükunet içinde ilerleyen orduların yanı sıra kıyasıya savaşan ordulara da yer vermiştir. Savaş sahnelerinde olayın geçtiği yerin topografik görüntüsünü verme çabaları da dikkat çekmektedir²⁵. Ayrıca tasvirlerinde olayları fazla ayrıntıya girmeden tüm gerçekçiliğiyle yansıtmaya çalışması da onun üslubunun belirleyici bir yanındır²⁶. Ancak olayları genel hatları ile izleyiciye aktarırken elbiselerdeki, çadırlardaki ve sayebanlardaki kumaş desenleri, halı desenleri gibi süsleme elemanlarını en ince ayrıntısına kadar vererek eserin resimlendiği dönemde kullanılan motifleri belgeleyici bir biçimde sunduğu gözlenmektedir²⁷. Olayları, resimlediği yazmaların metinlerine ve konunun geçtiği yer ve zamana bağlı kalarak betimlemesi de onun bu belgecilik yanını ortaya koymaktadır. Onun tasvirleri sultanların yaşamlarını, başarılarını adeta yeniden canlandıran ve onların

²² Nigar Anafarta, *Hünername Minyatürleri ve Sanatçıları*, İstanbul, 1969, s.IX, X.

²³ Zeren Tanındı, "The Miniatures of *Hünername* Volume II in the Light of a Newly Discovered Document", *7th International Congress of Turkish Art*, Warsaw, 20-25 September 1983. *Bildiri özeti*, s.88; Çağman, "Nakkaş Osman in Sixteenth Century Documents...", s.202.

²⁴ Günsel Renda, "İstanbul Türk ve İslam Eserleri Müzesi'ndeki *Zübdet-üt Tevarih*'in Minyatürleri", *Sanat*, Yıl 3, S.6, Haziran 1977, s.65-66.

²⁵ Çağman, "Şahname-i Selim Han ve...", s.418-420.

²⁶ Renda, *a.g.m.*, s.66.

²⁷ Anafarta, *a.g.e.*, s.XI.

görkemli seferlerini, şenlik olaylarını, törensel etkinliklerini ve özel yaşamlarını ayrıntılı bir şekilde kaydeden çalışmalarıdır²⁸

b) Sigetvarname Minyatürlerinin Öncüleri ve Ardıları

II.Selim'in saltanat döneminin (H.974/M.1566-H.982/M.1574) ilk yılları ile III.Murad'ın saltanatının (H.982/M.1574-H.1004/M.1595) ilk yedi yılı boyunca süregelen dönem Lokman ve Osman için verimli geçen yıllardır²⁹. Bu dönemin ilk ürünlerinden biri olan *Tarih-i Sultan Süleyman* (DCB T.413) diğer bir adıyla *Zafername*, Firdevsi'nin *Şehnamesi*'nin vezninde Farsça yazılan, Kanuni Sultan Süleyman döneminin son yıllarının (H.966/M.1558-H.974/M.1566) olaylarını kapsayan ve *Süleymanname* (TSM H.1517) metninin bittiği yerden başlayan bir çalışmadır. Bu hikayede konu şehzade Bayezit isyanının bastırılmasından sonraki olaylarla başlamakta ve Sigetvar seferine ayrılan geniş bir bölümle son bulmaktadır³⁰. *Zafername*'de, Sigetvar seferinin anlatıldığı bölümde ele alınan Drava üzerine bir köprünün inşa edilmesi, ikinci, üçüncü ve dördüncü kalelerin fethi, düşmanın barut mahzeninin patlatılması, Süleyman'ın hastalığı ve sefer sırasındaki ölümü, şehzade Selim ile yapılan yazışmalar gibi konular Feridun Ahmed Bey'in *Sigetvarnamesi*'nde de yer verilen konulardır. Ketebesinde H.987/M.1579 tarihinde tamamlandığı ve hattatının Kasım al-Hüseyni al-Aridi al-Kazvini olduğu belirtilen eser, Feridun Bey'in *Sigetvarnamesi* ile aynı konuları işlediği gibi, *Zafername*'nin çoğu Sigetvar seferinden olayları canlandıran minyatürleri de Feridun Bey'in H.976/M.1569 tarihli eserinde yer alan tasvirler ile aynı konu üzerinde ve aynı kompozisyonda olmaları açısından bağdaşmaktadır³¹. Örneğin *Sigetvarname*'de betimlenen Kanuni Sultan Süleyman'ın Erdel prensini kabulü sahnesi (vr.16b Res.2) *Zafername*'de de resimlenen bir konudur (vr.55b-56a Res.3). Bu sahnede de Kanuni Sultan Süleyman yurd tipi çadırının önünde bağdaş kurarak oturmakta, tahtın sağında silahdarı ve çuhadarı, solunda ise dört vezir ellerini kavuşturmuş olarak durmaktadır. Sahnenin sağ yanında ise devlet erkanının üçerli, ikişerli ve tekli sıralar halinde art arda dizildikleri göze çarpmaktadır. Padişahın önünde saygıyla eğilen Erdel prensi kompozisyonun ortasına yerleştirilmiş, tasvirin sol yanına da devlet görevlileri ve Erdel beyleri sıralanmıştır. Çift sayfa halinde düzenlenmiş bu kompozisyonun diğer sayfasında devlet ileri gelenlerinin, yeniçerilerin ve bazı Macar soylularının bir U oluşturacak biçimde sıralandıkları görülmekte, ortada ise Erdel beyinin getirdiği hediyeleri taşıyan yeniçeriler yer almaktadır³². Minyatür, *Sigetvarname*'de aynı konuyu işleyen betimleme ile karşılaştırıldığında nakkaşın burada kompozisyonu çift sayfa halinde, daha kalabalık bir figür grubu ve Sultan Süleyman'a getirilen hediyelerin

²⁸ Esin Atıl, *The Age of Sultan Süleyman the Magnificent*, New York, 1986, s.31.

²⁹ Çağman, "Nakkaş Osman in Sixteenth Century Documents...", s.199.

³⁰ V. Minorsky, *The Chester Beatty Library. A Catalogue of the Turkish Manuscripts and Miniatures*, Dublin, 1958, s.19-21.

³¹ Nurhan Atasoy ve Filiz Çağman, *Turkish Miniature Painting*, İstanbul, 1974, s.33.

³² Géza Fehér, "Türk Vekayinamelerinde Zigetvar", *Türkiyemiz*, S.13, Haziran 1974, Res.1-3.

Şebnem Parladır

sunumu ile birlikte resmederek zenginleştirdiği fark edilmektedir. Bunun yanı sıra sayfanın sağ tarafının tasarımı, *Sigetvarname*'deki tasvirin adeta kağıda ters çevrilerek uygulanmış halidir. Nitekim *Sigetvarname*'de sahnenin sol yanında yer alan otağ-ı hümayunun *Zafername*'de sağ yana alındığı ve tasvirin sağ tarafında duran vezirler ve Erdel beylerinin *Zafername*'de sol tarafa aktarıldığı gözlenmektedir. Ayrıntılara geçildiğinde her iki tasvirin benzerliği daha da açığa çıkmaktadır. Örneğin yurd tipi çadırın üst kısmında yer alan salbekli şemse motifleri ve bunların alt ve üstünde yer alan bordürlerde üçgeni anımsatan süslemeler arasında bulunan kuş figürleri hem bezeme üslubu hem de kompozisyon düzeni açısından büyük yakınlık göstermektedir (Res.4-5). Çadır eteklerinin uçlarından iki yana tutturulması ve önünü kapatan kafesli perde de *Sigetvarname* minyatürünün bir tekrarıdır. Yine her iki tasvirin alt bölümünde ortada yer alan bir Erdel beyinin elini göğsüne dayayıp dizlerini hafifçe bükerek verilmişindeki benzerlik dikkat çekicidir (Res.6-7). Bu duruş benzerliği gerek otağ-ı hümayun önündeki tahtın yerleştirilişinde, gerekse Kanuni'nin tahta oturmuş biçiminde de göze çarpmaktadır. Ayrıca nakkaşın, *Tarih-i Sultan Süleyman* tasvirinde, *Sigetvarname*'deki gibi figürlere bir portre karakteri kazandırma çabası içinde olduğu ve bu yüzden onları belirgin yüz hatları ile betimlediği görülmektedir.

Birinci ve ikinci kalenin fethi (vr.28a Res.8) ile üçüncü kalenin fethi (vr.40b Res.9) *Sigetvarname* ve *Zafername*'de (vr.70a, 95b) canlandırılan ortak konulardan bir diğeridir. Birinci ve ikinci kalenin fethinin *Zafername*'deki tasvirinde olay *Sigetvarname*'de olduğu gibi kalenin kuş bakışı görünümü içinde verilmiş ancak diğeri figürsüzken burada anlatıma figürler ve kalenin çevresine kurulan otağ-ı hümayun ile askeri çadırlar eklenmiştir. Her iki sahnede de gözlenebilen ortak yan bir savaş tasviri olmalarına rağmen olayın durağan bir anlatımla ele alınmasıdır. Bunun yanı sıra kalenin sahneye dikey bir şekilde yerleştirilişi, dört parça halindeki hisarı birbirine ve karaya bağlayan köprülerin ve üçüncü hisarın sur duvarlarının bir kenarına aynı hat üzerinde sıralanan ağaçların verilmesi gibi ayrıntılar her iki resminde bu kaleyi gören ve gözlemleri sonucunda tasvirleyen aynı nakkaşın elinden çıktığını düşündürmektedir. Ayrıca açık yeşil zemine serpiştirilen küçük bitkisel motifler, kurşuni su rengi ve çadır biçimleri *Sigetvarname* minyatürlerini resimleyen nakkaşın üslubunun yansımaları olarak dikkat çekmektedir (Res.10)³³. Üçüncü kalenin fethini canlandıran tasvir ise her iki yazmada da birbiriyle kıyasıya mücadele eden hareketli savaşçı grupları ve bir patlama sonucu havaya uçan askerler ile izleyiciye sunulmuştur. Bu savaşçıların eğilip bükülen vücut hareketleri ve helezonik kıvrımlar yapan bir alev topu içindeki savrulmaları *Sigetvarname* minyatürü ile büyük benzerlik göstermektedir. Aynı konuyu canlandıran iki tasvir arasındaki fark ise olayın *Zafername*'de kağıda dikey bir kuruluş içinde aktarılması ve böylece daralan resim alanında sahneyi daha dar bir görüş açısıyla ele

³³ *Ay. mak.*, Res.5.

Sigetvar Seferi Tarihi ve Nakkaş Osman

almak zorunda kalan nakkaşın Sigetvar kalesi yerine barut mahzeninin patlaması olayını öne çıkarmasıdır (Res.11)³⁴.

Kanuni Sultan Süleyman'ın cenazesinin Sigetvar'dan Belgrad'a doğru yola çıkışı *Zafername* (vr.113b-114a) ve *Sigetvarname*'de (vr.103b-104a Res.12) bir diğer ortak konudur. Her iki yazmada da çift sayfa üzerine yerleştirilen sahnenin *Zafername*'de daha geniş bir görüş açısıyla ele alındığı, bu yüzden sayfaya çok daha fazla figür eklenerek kompozisyonun zenginleştirildiği gözlenmektedir (Res.13)³⁵. Figür sayısındaki bu artış *Sigetvarname*'de sayfanın sağ tarafına yerleştirilen otağ-ı hümayunun ve sol tarafında tepeler üzerinde yer alan ağaçların kaldırılması ile ortaya çıkan boşluğun doldurulmak istenmesinin de bir sonucu olmalıdır. Nakkaş burada Kanuni Sultan Süleyman'ın tabutunu taşıyan ve iki yana aralanan perdeden kavuğu görülen cenaze arabasını sayfanın sol tarafına aktararak tasvire kalın konturlarla belirlenmiş ve art arda sıralanmış çok sayıda yuvarlak hatlı tepe eklemiştir. Osmanlı ordusunun bu tepeler arasında sükunet içinde ve yatay sıralar halindeki ilerleyişi hem bir derinlik etkisi yaratmış, hem de betimlemeyi *Sigetvarname* minyatürü ile yakınlaştıran bir görünüm oluşturmuştur. Açık yeşil bir rengin hakim olduğu zemine serpiştirilen küçük bitkisel motifler, cenaze arabasının sol yanında ortada ilerleyen Sokollu Mehmed Paşa'nın atında oturuş pozisyonu (Res.14-15) ile atların (Res.16-17) ve figürlerin resmedilişindeki üslup benzerliği bu resme *Sigetvarname* minyatürünü anımsatan özellikler yüklemeleri açısından dikkat çekicidir. Giysilerde koyu renk tonların tercih edilmesi ise tasviri canlı renklerin hakim olduğu *Sigetvarname* betimlemelerinden farklı kılan bir özelliktir.

Kanuni Sultan Süleyman'ın cenazesinin Belgrad'da II.Selim tarafından karşılanması *Sigetvarname* (vr.107b-108a Res.18) dışında *Zafername* (vr.116b-117a) ve H.997/M.1588 tarihli *Hünername* II. ciltte de (TSM H.1524 vr.294a) resimlenen bir konudur. Olayın *Zafername*'deki tasviri *Sigetvarname*'de olduğu gibi çift sayfa üzerine yerleştirilmiş ve bazı küçük farklılıklar dışında aynı kompozisyon içinde izleyiciye sunulmuştur. Sayfanın sağ tarafının üst kesiminde *Sigetvarname*'de de görülen otağ-ı hümayun yer almakta, yine sayfanın sağ alt kenarında Belgrad kalesinin tasviri göze çarpmaktadır. Nakkaşın burada otağ-ı hümayun çadırlarının gövdelerini daha geometrik motiflerle bezediği ve bu çadırları sayfanın üst kesimine doğru kaydırarak *Sigetvarname*'de sahnenin arka planına yerleştirdiği yuvarlak hatlı tepeleri ortadan kaldırdığı gözlenmektedir. Aynı şekilde sayfanın sol tarafında yer alan cenaze arabasının da tasvirin üst kesimine alındığı ve böylece genişleyen alana daha fazla figür yerleştirildiği görülmektedir. Açık yeşil bir zemine yerleştirilen küçük bitkisel motifler

³⁴ *Ay. mak.*, Res.6.

³⁵ *Atıl, a.g.e.*, Res.43b.

Şebnem Parladır

ve çeşitli gruplar halinde sıralanıp dua eden figürlerin mavi, mor ve siyah renkler içindeki giysileri *Sigetvarname* minyatürü ile benzerlik göstermektedir (Res.19)³⁶.

Bu konunun *Hünername* II. ciltteki tasviri ise *Zafername* ve *Sigetvarname* minyatürleri ile benzer bir kompozisyon şeması içinde tek sayfa üzerine yerleştirilmiştir. Sahnenin sağ üst köşesinde bulunan otağ-ı hümayun çadırları kalın konturlarla belirlenmiş ve üzerine küçük ağaç motifleri yerleştirilmiş tepeler ardınca yükselerek resme bir derinlik kazandırmış, sahnenin sağ alt köşesinde yer alan Belgrad kalesi ardında yükselen tepeler de bu derinlik etkisini vurgulamıştır. Olay *Hünername* II. ciltteki betimlemeye yine II.Selim'in ve diğer devlet erkanının Kanuni Sultan Süleyman'ın cenaze arabası önünde mavi, mor ve siyah renkteki matem giysileri içinde dua edişleri ile yansımıştır. Tasvir tek sayfa halinde verilmesine rağmen *Zafername*'de olduğu gibi kalabalık bir figür grubu ile resmedilmiştir (Res.20)³⁷.

Sigetvarname ile aynı konuların resimlendiği bir diğer eser H.989/M.1581 tarihli *Şahname-i Selim Han*'dır (TSM A.3595). Bu yazmada II.Selim'in Belgrad'daki cülüs törenini canlandıran tasvir (y.26b-BFAM No.14.694) *Sigetvar Seferi Tarihi*'ndeki sahnenin (vr.110b-111a Res.21) benzer bir örneğini sunmaktadır. Her iki eserde de çift sayfa üzerine yerleştirilen betimleme *Şahname-i Selim Han*'da *Sigetvarname*'deki kompozisyonun zenginleştirilmiş bir tekrarı niteliğindedir. Şöyle ki nakkaş bu tasvirin alt kesimine Tuna nehrini ve sağ alt köşesine Belgrad kalesini eklemiş ve sayfanın sol tarafında bir U oluşturacak şekilde sıralanmış figürlerin önüne bir dizi daha yerleştirerek figür sayısını arttırmıştır. Bunun yanı sıra *Şahname-i Selim Han* minyatüründe sayebanlar üzerinde altın yaldız zemine beyaz bulut motifleri içine talik hatla yazılmış ve ince altın yaldız bir çerçeveye çevrelenmiş dört sıra halindeki metin de göze çarpmaktadır. Ayrıca nakkaşın resimde canlı renkler kullandığı, figürlere bir portre karakteri kazandırmaya çalıştığı ve Osmanlı padişahlarının cülüs törenlerinin resmiyetini ve törensel ağırlığını açık bir biçimde yansıttığı görülmektedir (Res.22)³⁸.

Safevi Şahı Tahmasp'ın II.Selim'in cülüsünü kutlamak için gönderdiği elçi Şah Kulu Han'ın kabulü sahnesi *Sigetvarname*'de (vr.247b Res.23) olduğu gibi *Şahname-i Selim Han*'da da yer almaktadır (vr.53b-54a). Olayın tasviri *Şahname-i Selim Han*'da da Edirne Sarayı'nın mimari kuruluşu içinde ele alınmış ancak sahneye daha geniş bir görüş açısıyla bakıldığı ve tasvir burada çift sayfa halinde düzenlendiği için resmin ön planına ve diğer sayfaya elçinin getirdiği hediyeler ve bunların saraylılar tarafından sultana sunulduğu da eklenmiştir. Hediyeleri taşıyan bu saray görevlileri dışında kompozisyon *Sigetvarname*'deki sahne tasarımının bir tekrarı niteliğindedir. Nitekim burada da II.Selim betimlemenin sağ kenarına yerleştirilen tahtında bağdaş kurarak

³⁶ Ay. es., Res.43c.

³⁷ Zeynep Tarım Ertuğ, *XVI. Yüzyıl Osmanlı Devleti'nde Cülüs ve Cenaze Törenleri*, Ankara, 1999, Res.43.

³⁸ Çağman, "Şahname-i Selim Han...", Res.3.

Sigetvar Seferi Tarihi ve Nakkaş Osman

oturmakta, önünde kapıcıbaşlarının kollarına girerek getirdikleri elçi Şah Kulu saygıyla eğilmektedir. Tahtın sağında vezirler ellerini kavuşturmuş bir şekilde sıralanmış, tasvirin sol tarafında ise elçinin maiyeti huzura kabul için beklerken resmedilmiştir. Ayrıca bu minyatürde de figürlere bir portre karakteri kazandırıldığı görülmekte ve sarayın ardında yükselen ağaç motiflerinin de *Sigetvarname* minyatürünü anımsatan bir görünüm yarattığı gözlenmektedir (Res.24)³⁹.

Tüm bunlar göz önüne alındığında *Sigetvarname*, *Zafername*, *Şahname-i Selim Han* ve *Hünername II*.cildin yukarıda sözü edilen minyatürlerinin konuların işleniş, kompozisyon, renk, desen ve doğa ayrıntılarının betimleniş ile figürlerin fiziksel hareketlerinin verilmesi bakımından benzerlik içinde olduğu görülmektedir. *Sigetvarname* ve *Zafername* resimlerini yapan nakkaşın kim olduğuna dair herhangi bir belge bulunmamasına karşın *Şahname-i Selim Han* minyatürlerinin Nakkaş Osman ve Nakkaş Ali tarafından yapıldığı H.989/M.1581 tarihli bir belgeden anlaşılmakta, H.997/M.1588 tarihli bir belge Osman'ın *Hünername II*. cildi resimleyen sanatçı grubu içinde de yer aldığını ortaya koymakta, ayrıca sanatçının ismi eserin metninin son sayfalarında geçmektedir. *Şahname-i Selim Han*'da yer alan ve *Sigetvarname*'de aynı konuyu canlandıran minyatür ile büyük benzerlik gösteren II.Selim'in Belgrad'daki cülusu sahnesinin ise Nakkaş Osman'ın bir çalışması olduğu öne sürülmektedir⁴⁰. Her iki sahnenin birbirleriyle ve diğer minyatürlerle gösterdiği ortak üslup birliğinden yola çıkarak eğer *Şahname-i Selim Han*'daki cülus sahnesini Osman resimlemişse *Sigetvarname* ve *Zafername* resimleri de onun elinden çıkmış olmalıdır diye düşünülebilir.

Sigetvarname kendisinden yaklaşık on, on iki yıl sonra resimlenen bu eserlerle benzer üslup özelliklerine sahip olduğu gibi kendisinden on bir yıl önce resimlenen H.966/M.1558 tarihli *Süleymanname* (TSM H.1517) minyatürleri ile de benzer özellikler göstermektedir. Bu konuya dikkati ilk çeken Zeren Tanındı olmuş ve ona göre *Sigetvarname*'de canlandırılan II.Selim'in Şah Tahmasp'ın elçisi Şah Kulu Han'ı kabulü sahnesi (vr.247b bkz.Res.23), *Süleymanname*'de Kanuni Sultan Süleyman'ın Safevi elçisini kabulünü gösteren kompozisyonun (vr.332a) üst kısmının bir tekrarı niteliğinde hazırlanmıştır (Res.25)⁴¹. Yazar ayrıca *Süleymanname*'de yer alan manzara ve figür detaylarının incelendiğinde, bunların *Sigetvarname*'de de tekrar edilen motifler olduğunun fark edileceğine dikkat çekmiştir. Örneğin *Süleymanname*'de Osmanlı ve Macar askerleri arasındaki savaşı gösteren bir sahnede (y.353a) su kenarına sıralanan küme yeşil yapraklar ile kesik ağaç gövdeleri *Sigetvarname*'de Kanuni Sultan

³⁹ Serpil Bağcı, "Elyazmalarından Albümlere: III.Mehmed", *Padişahın Portresi. Tesavir-i Âl-i Osman*, İstanbul, 2000, s.234.

⁴⁰ Çağman, "Şahname-i Selim Han ve...", s.419.

⁴¹ Tanındı, "The Forerunners of Classical...", s.32-35. *Süleymanname*'de Kanuni Sultan Süleyman'ın Safevi elçisini kabulünü gösteren tasvir için bkz.Esin Atıl, *Süleymanname. The Illustrated History of Süleyman the Magnificent*, New York, 1986, Res.31.

Şebnem Parladır

Süleyman'ın cenazesinin Belgrad'a doğru yola çıkışını canlandıran tasvirin (vr.103b-104a bkz.Res.12) alt kesiminde de görülmektedir (Res.26-27)⁴². *Süleymanname*'de filin ayakları altına atılarak cezalandırılacak esirler grubunun (vr.98a) sahneye yerleştiriliş biçimleri, duruş ve yüz ifadelerinin (Res.28) *Sigetvarname*'de Sultan Süleyman'ın Erdel prensini kabulünü canlandıran sahnede (vr.16b) sağ alt köşede bekleyen elçi grubunda tekrar edilmesi ise bu iki eserin figür tiplerinde görülen ortak üslup özelliğini ortaya koyan bir örnektir (Res.29)⁴³. Zeren Tanındı, *Süleymanname*'de yer alan ve *Sigetvarname* minyatürleri ile ortak bir üslup birliği gösteren bu minyatürlerin ressamının da eseri resimleyen beş nakkaştan biri olduğu düşünülen Nakkaş Osman'a ait olduğunu ileri sürmektedir⁴⁴. Eğer böyleyse Nakkaş Osman'ın *Sigetvarname*'de kullandığı kompozisyon şemalarının, figür tiplerinin ve doğa görünümünün ilk örneklerini *Süleymanname*'de verdiği ve bunların hazırlıklarını *Süleymanname*'de oluşturduğu söylenebilir.

Sigetvarname minyatürlerinin, kendisinden muhtemelen dokuz yıl önce Osmanlı saray nakkaşhanesinde resimlenen bir Türkçe Firdevsi *Şehnamesi*'nin (TSM H.1522) tasvirleri ile olan benzerliği de dikkat çekicidir⁴⁵. H.951/M.1544 tarihli bu eser Yeniçeri ağası Ali Ağa tarafından sipariş edilmiştir. Yazma ketebesine göre Saray'da bir çok hattat tarafından kopya edilmiş ve eseri tamamlayan hattatın adı Şaban ibn Abdullah olarak verilmiştir. Yazmanın minyatürlerinin Nakkaş Osman'ın üslup özelliklerini taşıdığı, bu nedenle de eserin H.968/M.1560 yılı civarında resimlendiği ileri sürülmektedir⁴⁶.

⁴² *Süleymanname*'de Osmanlı ve Macar askerleri arasındaki savaşı gösteren tasvir için bkz. *Ay. es.*, Res.34.

⁴³ *Süleymanname*'de filin ayakları altına atılarak cezalandırılacak esirler grubunu canlandıran tasvir için bkz. *Ay. es.*, Res.8.

⁴⁴ Tanındı, "The Forerunners of Classical...", s.35.

⁴⁵ TSM H.1522 için bkz. Fehmi Edhem Karatay, *Topkapı Sarayı Müzesi Kütüphanesi Türkçe Yazmalar Kataloğu*, C.2, İstanbul, 1961 No.2158; Esin Atıl, "The Art of the Book", *Turkish Art*, ed.E.Atıl, Washington, D.C., 1980, s.169, 176; Güner İnal, "The Ottoman Interpretation of Firdausi's Shahname", *Ars Turcica: Akten des VI. Internationalen Kongresses für Türkische Kunst, München vom 3.bis 7.September 1979*, C.2, Munich, 1987, s.554-562; Serpil Bağcı, "From Translated Word to Translated Image: The Illustrated Şehname-i Türki Copies", *Muqarnas*, C.17, 2000, s.166; Serpil Bağcı, "An Iranian Epic and an Ottoman Painter. Nakkaş Osman's "New" Visual Interpretation of the Shâhnâmâh", *Frauen, Bilder und Gelehrte. Studien zu Gesellschaft und Künsten im Osmanischen Reich. Arts, Women and Scholars. Studies in Ottoman Society and Culture. Festschrift Hans Georg Majer*, ed. S.Prätor, C.K. Neumann, İstanbul, 2002, C.II, s.421-450.

⁴⁶ Bağcı, "From Translated Word to Translated...", s.166. H.1522'nin metni, H.907/M.1501-H.917/M.1511 tarihleri arasında Memluk sultanı Kansu el-Gavri'nin (H.907/M.1501-H.922/M.1516) emri üzerine Şerif Amidi tarafından Kahire'de Türkçe'ye çevrilerek minyatürlenen ve muhtemelen I.Selim'in (H.918/M.1512-H.927/M.1520) Memluklular'ı yenilgiye uğratmasından sonra bir ganimet olarak Osmanlı sarayına getirildiği düşünülen Firdevsi *Şehnamesi*'nin (TSM H.1519) bir kopyasıdır. TSM H.1519 için bkz. Karatay, *a.g.e.*,

Sigetvar Seferi Tarihi ve Nakkaş Osman

H.1522'de İskender'in tahta çıkışını canlandıran sahnede yer alan koyu kahve renkte, uzun kollu ve ayak bileklerine kadar uzanan bir iç elbise üzerine bej rengi kolsuz bir dış kaftan giymiş, başına ise elbisesi ve kaftanı ile aynı renklerde bir sarık takmış olan şişman figür (vr.369b Res.30), *Sigetvarname* minyatürlerinde görülen II.Selim portreleri ile aynı karakteristik çizgileri taşıması bakımından ilgi çekicidir (bkz.Res.18, 21, 23, 31). Ayrıca bu sahnede İskender'in tahtında bağdaş kurarak oturma pozisyonu *Sigetvarname*'de II.Selim'in Şah Kulu Han'ı kabulünü canlandıran sahnede, padişahın tahtında oturuş biçiminde tekrar edilmiştir (vr.247b bkz.Res.23). Yine aynı sahnede figürlerin tıpkı *Sigetvarname*'de olduğu gibi bir portre karakterinde, belirgin yüz hatları ile, gerçekçi bir yaklaşım içinde betimlendiği görülmektedir. Bunun yanı sıra iç mekanın duvarlarında *Sigetvarname*'de II.Selim'in Beç ve Safevi elçilerini kabulünü canlandıran sahnelerde (vr.178a, 247b bkz.Res.23, 31) olduğu gibi geometrik formlu çinilerin, vitraylıymış izlenimi veren pencerelerin ve hareli mermer kemerlerin kullanılışı her iki eserin minyatürlerinin iç mekan dekorasyonu açısından da benzer özellikler gösterdiğini gözler önüne sermektedir.

Türkçe'ye tercüme edilmiş Firdevsi *Şehname*'lerini ele aldığı makalesinde H.1522'nin *Sigetvarname* minyatürleri ile olan benzerliğine de değinen Serpil Bağcı, genç yaşta ve başarılarının doruğunda ölen İskender'in cenazesini ve onun ölümü karşısında tutulan yası canlandıran bir tasvirde (vr.419b Res.32), İskender'in tabutu başında diz çökmüş oturarak ağlayan figürün, *Sigetvarname*'de Kanuni Sultan Süleyman'ın ölüm haberini alan Sokollu Mehmed Paşa'nın ağlaması sahnesinde (vr.41a Res.33) aynı şekilde diz çökerek oturmuş sadrazamın betimlenişinde tekrar edilen bir model olduğuna dikkat çeker. Ancak ona göre bu iki figür arasındaki küçük bir farklılık bunların gözyaşlarını mendille silme biçimlerinde görülmektedir⁴⁷. H.1522'de İskender'in tabutu başında diz çökerek oturmuş figür, iki eliyle kavradığı mendili yüzüne kapatarak hıçkırıklarla ağlıyormuş izlenimi veren bir betimleme ile izleyiciye sunulurken, *Sigetvarname*'de Sokollu Mehmed Paşa'nın Kanuni Sultan Süleyman'ın ölüm haberini aldığı anı canlandıran sahnede sadrazamın sağ eliyle tuttuğu mendil ile gözyaşlarını hafifçe silerken tasvir edildiği ve bu olay karşısında duyduğu üzüntü nedeniyle ağlamasının, kederli bir yüz ifadesi ile çizilmesi sonucunda yansıtıldığı görülmektedir. Sadrazamın gözyaşlarını bu şekilde silme modeli, H.1522'de İskender'in

No.2155; Nurhan Atasoy, "1510 Tarihli Mamluk Şehnamesinin Minyatürleri", *Sanat Tarihi Yıllığı II*, İstanbul, 1968, s.151-158; Nurhan Atasoy, "Un Manuscrit Mamluk Illustré de Sahnama", *Revue des Études Islamiques* 37, 1969, s.151-158; Mohamed Mostafa, "Miniature Paintings in Some Mamluk Manuscripts", *Bulletin de l'Institut Égyptien* 52, 1970-71, s.10-12; Güner İnal, *Topkapı Sarayı Müzesindeki Şehname Yazmalarının Minyatürleri Üzerinde Analitik Çalışma*, basılmamış doçentlik tezi, İstanbul Üniversitesi, 1972, s.127-131; Esin Atıl, "Mamluk Painting in the Late Fifteenth Century", *Muqarnas* 2, 1984, s.163-169; Bağcı, "From Translated Word to Translated...", s.165-166.

⁴⁷ Bağcı, "From Translated Word to Translated...", s.171.

Şebnem Parladır

tabutu başında diz çökmüş figürün arkasında duran erkek ve tabutun ayak ucunda yine diz çökmüş ağlayan kadın figüründe de uygulanmıştır.

H.1522'de, Rüstem ile Eşkebus'un savaşını gösteren bir sahnede (vr.242b Res.34), art arda sıralanan, kalın konturlarla belirlenmiş birbirini kesen küçük eğrilerden oluşan ve üzerine ince küçük otların serpiştirilip kısa gövdeli koyu yeşil yapraklı küçük ağaçların yerleştirildiği tepeler ile bu tepeler arasında ilerleyen ordu, *Sigetvarname*'de Sokollu Mehmed Paşa'nın Sigetvar kalesini keşfe çıkışı (vr.22a Res. 35) ve Kanuni Sultan Süleyman'ın cenazesinin Belgrad'a doğru yol almasını (vr.103b-104a bkz.Res.12) gösteren sahnelerde de görülen özelliklerdir. H.1522'de tepeler arasında ilerleyen ordu mensuplarından kolçak ve siperlikli miğfer takmış olanlar gerek giyim tarzları, gerekse çehreyi sıkıca saran sakalları ve aşağı doğru sarkan bıyıkları ile yüz işlenişleri bakımından *Sigetvarname*'de Sokollu Mehmed Paşa'nın Sigetvar kalesini keşfe çıkışını canlandıran sahnede (vr.22a bkz.Res.35) yer alan süvari birlikleri ile büyük benzerlik göstermektedir. Bu kalabalık ordu grubu içinde nefir çalarak ilerleyen beyaz sarıklı figürler *Sigetvarname*'de Kanuni Sultan Süleyman'ın cenazesinin Belgrad'a doğru yol almasını canlandıran sahnede (vr.103b-104a bkz.Res.12) yine tepeler ardında tabl, nefir ve nekkare çalarak yola devam eden figürlerde tekrarlanan modeller olarak dikkat çekicidir. H.1522'de sahnenin ön planının koyu yeşile boyanması ve iri yapraklı bitkisel motifler ile bezenmesi *Sigetvarname*'de Kanuni Sultan Süleyman'ın cenazesinin Belgrad'a doğru yol almasını (vr.103b-104a bkz.Res.12) ve cenazenin Belgrad'da II.Selim tarafından karşılanmasını (vr.107b-108a bkz.Res.18) gösteren sahnelerde de karşılaşılan özelliklerdir. H.1522'de gökyüzünün tamamen altın yaldıza boyanışı, *Sigetvarname*'de II.Selim'in Sokollu Mehmed Paşa'ya mektup yazması (vr.84b Res.36), Kanuni Sultan Süleyman'ın cenazesini Belgrad'da karşılaması (vr.107b-108a bkz.Res.18) gibi sahnelerde de görülmektedir. H.1522'de yer alan ve *Sigetvarname* minyatürleri ile ortak bir üslup birliği sergileyen bu minyatürlerin ressamının da Nakkaş Osman olduğunun ileri sürüldüğü göz önünde bulundurulduğunda, H.1522'nin *Sigetvarname* minyatürleri için tıpkı *Süleymanname* gibi bir hazırlık eseri ve öncü bir çalışma olduğu söylenebilir.

Nakkaş Osman'ın *Sigetvarname* için öncü çalışmalarından bir diğerinin, Fatih Sultan Mehmed devrinin (1451-1481) ünlü hekim ve cerrahlarından Sabuncuoğlu Şerefeddin tarafından yazılan ve Fatih Sultan Mehmed'e ithaf edilen H.870/M.1465 tarihli bir tıp kitabının (PBN Supl.Turc.693) resimli bir kopyası olduğu sanılmaktadır (İTFTTEK T.Y.263). *Kitab-ı Cerrahiyet el-Haniye* adlı bu eserin hastalıkların tedavi edilme yöntemlerini gösteren minyatürleri genellikle açık hava sahneleri içinde verilmiştir. Kalın konturlarla belirlenmiş ve birbirini kesen küçük eğrilerden oluşan yuvarlak hatlı tepeler, bu tepeler üzerine serpiştirilen ince küçük otlar, bazen zeminde yer alan iri yapraklı bitkisel motifler ve kesik ağaç gövdeleri bu açık hava sahnelerinin dekorunu oluşturan ve *Sigetvarname* minyatürlerindeki doğa görünümleri ile yaklaşan üslup özellikleri sergileyen betimlemelerdir. Eserin minyatürleri figür üslubu açısından da *Sigetvarname* minyatürleri ile benzer özellikler taşımaktadır. Yuvarlak ya da uzun yüzü, dolgun yanaklı, bazıları sakalsız ve bıyiksız, bazıları ise çehreyi saran gür

Sigetvar Seferi Tarihi ve Nakkaş Osman

sakallar ve aşağı doğru sarkan bıyıklar ile resmedilen figürler, bu yönleri ile *Sigetvarname* minyatürlerinde olduğu gibi birbirinden farklı kişisel hatlar taşıyan yüz işlenişlerine sahiptir (Res.37)⁴⁸.

Sonuç olarak tüm bu veriler bir araya getirildiğinde *Sigetvarname*'de belirtilmiş olmasa bile bu yazmadan daha sonra resimlenen ve resimleyen nakkaşlardan birinin Osman olduğu belgelerle kanıtlanan *Şahname-i Selim Han*, *Hünernâme*'nin II.cildi gibi eserlerin minyatürlerinin üslup özelliklerine dayanarak *Sigetvarname*'nin betimlemelerinin de Nakkaş Osman tarafından yapıldığı ve bu yazmanın onun ilk çalışmalarından biri olduğu düşünülebilir. Nitekim *Şahname-i Selim Han*'daki bazı bilgilerin Osman'ın Sigetvar seferi esnasında ve bunu takip eden yıllarda Ahmed Feridun Bey'in hizmetinde olduğunu bildirmesi bunu doğrular niteliktedir⁴⁹. Yazmanın Sigetvar kalesinin ayrıntılı görünümünü ve Sokollu Mehmed Paşa, Kanuni Sultan Süleyman, II.Selim ve Feridun Bey gibi önemli kişilerin portrelerini içeren minyatürleri de bunların olayların görgü tanığı ve gözlemlerini kağıda aktaran bir nakkaş tarafından çizildiğini akla getirmektedir. Osman *Sigetvarname*'de Kanuni Sultan Süleyman'ın Erdel elçisini ve II.Selim'in İran elçisi Şah Kulu'nu kabulünü gösteren sahnede (bkz.Res.2, 23) sultanları tahtında bağdaş kurmuş oturarak resimlerken H.987/M.1579'da *Şemailname*'de kullandığı pozun temelini atmış ve onun *Şemailname* portreleri 16.yüzyıl ve daha sonraki dönemlerde saray ve saray dışında yapılan sultan portrelerinin modelini oluşturmuştur⁵⁰.

Nakkaş Osman hazırlıklarına *Kitab-ı Cerrahiyet el-Haniye*, *Süleymannâme* ve H.1522'de başladığı *Sigetvarname* minyatürlerinin kompozisyon şemalarını *Şahname-i Selim Han* ve *Zafername*'de sahneye daha geniş bir görüş açısıyla bakıp daha çok figür ekleyerek geliştirmiş ve *Şahname-i Selim Han*'daki II.Selim'in cülusu sahnesinin (vr.53b-54a bkz.Res.24) ilk örneğini *Sigetvarname*'de (vr.110b-111a bkz.Res.21) vermiştir. Doğa elemanlarından ve süsleme öğelerinden uzak olan bu resim bir heykeli andıran hareketsiz figürleri ile törensel resmîyeti yansıtan bir görünüm sergilemiş ve buradaki üslup ve tasarım özellikleri yalnızca *Şahname-i Selim Han*'daki tasvirin değil, dönemin daha sonraki tören resimlerinin de temelini oluşturmuştur. Onun

⁴⁸ Ketebe kaydı bulunmayan ve dolayısıyla hangi tarihte istinsah edildiği bilinmeyen bu tip kitabının orijinaline ulaşım incelemeye olanağı bulunmadığı için, yazmanın birkaç resmi ve eser hakkındaki bilgiler bu konuda yazılmış bir makaleden temin edilmiştir bkz.N.Şehsuvaroğlu ve Gönül Güreşsever, "Bilim ve Sanat Tarihi Bakımından Sabuncuoğlu Cerrahiyesi", *Kültür ve Sanat*, Yıl 2, S.4, Haziran 1976, s.44-51. Bu nedenle *Kitab-ı Cerrahiyet el-Haniye*'nin Nakkaş Osman'ın *Sigetvarname* minyatürleri için bir hazırlık eseri olup olmadığı hakkında kesin bir yargıya varmak için eserin orijinalini görüp daha ayrıntılı bir çalışmanın yapılması gerekmektedir.

⁴⁹ Çağman, "Nakkaş Osman in Sixteenth Century Documents...", s.198.

⁵⁰ Nakkaş Osman'ın *Sigetvarname*'de Kanuni Sultan Süleyman'ın Erdel elçisini kabulünü gösteren sahnede, sultanı tahtında bağdaş kurmuş oturarak resimlerken on yıl sonra *Şemailname*'de kullanacağı pozun temelini attığı hakkındaki görüş için bkz. J.M. Capellen ve S.Bağcı, "İhtişam Çağı", *Padişahın Portresi. Tesavir-i Âli Osman*, İstanbul, 2000, s.106, 129.

Sigetvarname'deki tasarım özelliklerini devam ettiren son örnek H.997/M.1588 tarihli *Hünername* II. ciltte yer alan Kanuni Sultan Süleyman'ın cülusu sahnesidir (vr.25b-26a Res.38)⁵¹. Nakkaş Osman'ın *Sigetvarname*'de sergilediği üslup ve tasarım özelliklerini bu yazmadan daha sonra resimlediği eserlerde tekrarlaması *Sigetvarname*'nin ardılı eserler için öncü bir çalışma olduğunu ortaya koymaktadır.

c)Nakkaş Osman'ın ÜslubununYankıları

16. yüzyılda Avrupa pazarı için Osmanlı giysilerini ve kültürünü ilgili Avrupalıların beğenisine sunan kıyafet albümleri hazırlanmıştır. Avrupalılar 15.yüzyıldan itibaren büyüyen, güçlenen ve bilmedikleri bir dünyayı temsil eden Türkleri tanımaya çalışmışlar, Osmanlı toplumunun yapısına, yaşamına ve giysilerine merak duymuşlardır. Özellikle 16.yüzyılda yaşanan siyasal ve ticari ilişkiler sonucunda birçok Avrupalı diplomat, tüccar ve gezgin Türkiye'ye gelmiştir. Bunların bazıları ziyaretleri sırasında edindikleri izlenimleri anı tarzında yazmışlar ve içine Türkiye'yi ve Osmanlı kıyafetlerini tanıtan resimler ekleyerek yayınlamışlardır. Böylece Avrupa'da bu tür resimli seyahatnameler ya da salt kıyafet resimlerinden oluşan albümler yaygınlık kazanmıştır. Saray çevresi ile orta ve üst orta sınıftan kentliler için üretilen ve Osmanlı İmparatorluğu'nun saray hayatından, günlük yaşamından ve toplumun her kesimini yansıtan tiplerden kesitler sunan bu albümlerde kıyafet sosyal statüyü belirleyici bir rol oynamış, resimler herhangi bir fon ve mekan kavramı olmaksızın izleyiciye aktarılmıştır. Bunlar birkaç istisna dışında Avrupalı seyyah ve ressamların çalışmalarıdır⁵². Osmanlılar bu tarzda kıyafet albümleri hazırlamaya 16. yüzyıl sonlarında başlamış, 17.yüzyılda kıyafet albümlerinde yerli üretim giderek artmış, 18. yüzyılda ise Osmanlı İmparatorluğu'nda da böyle albümlere ilgi duyan bir okur kitlesi oluşmuştur⁵³.

Yaygın olarak Avrupalı sanatçılar tarafından resimlenen Osmanlılarla ilgili 16.yüzyıl kıyafet albümlerinden ikisi, bir Osmanlı nakkaşının üslubunu anımsatan betimlemeleri ile diğerlerinden ayrılır. Bunlardan biri H.978/M.1570 ve H.1121/M.1709

⁵¹ Zeren Akalay (Tanındı), *Osmanlı Tarihi ile İlgili Minyatürlü Yazmalar, Şehnameler ve Gazanameler*, İstanbul Üniversitesi Edebiyat Fakültesi Türk ve İslam Sanatı Kürsüsü yayınlanmamış doktora tezi, İstanbul, 1972, s.324, 327. *Hünername* II.ciltte Kanuni Sultan Süleyman'ın cülusunu gösteren tasvir için bkz. Capellen ve Bağcı, *a.g.m.*, Resim 28.

⁵² Osmanlı kıyafet albümleri hakkında ayrıntılı bilgi için bkz. *Osmanlı Kıyafetleri. Fenerci Mehmed Albümü: Ottoman Costumes Book. Fenerci Mehmed, Vehbi Koç Vakfı Yayınları*, İstanbul 1986; Leslie Meral Schick, "Ottoman Costume Albums in a Cross-Cultural Context", *Art Turc/Turkish Art, 10th International Congress of Turkish Art (10e Congrès International d'art turc)* Genève-Geneva, 17-23 September 1995 (17-23 Septembre 1995), Genève, 1999, s.625-628; Leslie Meral Schick, "Meraklı Avrupalılar İçin Bir Başvuru Kaynağı Osmanlı Kıyafet Albümleri", *Toplumsal Tarih*, 116, 2003, s.115; Bağcı, Çağman, Renda, Tanındı, *a.g.e.*, s.232-239.

⁵³ Bu konuda bilgi için bkz. Metin And, "17.yüzyıl Türk Çarşısı Ressamları", *Tarih ve Toplum* 16, Nisan 1986, s.40-45; Günsel Renda, "17.yüzyıldan Bir Grup Kıyafet Albümü", *17.yüzyıl Osmanlı Kültür ve Sanatı (19-20 Mart 1998) Sempozyum Bildirileri*, İstanbul, 1998, s.153-178.

yılları arasında Avrupa koleksiyonlarındadır. Önce Braunschweig ve Lüneburg dükü Rudolf Ludwig (H.1082/M.1671-H.1148/M.1735) tarafından Blankenburg Kalesi'ndeki koleksiyonu için satın alınmış ve takip eden süreçte Wolfenbüttel kütüphanesine (HAKW cod. Blankenburg 206) aktarılmıştır⁵⁴. Albümün 1a sayfasında yer alan bir armanın alt kesiminde bulunan Macarca yazıttan İstanbul'da üretildiği öğrenilmektedir. Buna göre kitap İstanbul'da, Kaptan Ali Paşa'nın sarayında, Zigetvarlı Csöbör Balasz tarafından H.978/M.1570 yılında hazırlanmıştır⁵⁵. Bu eseri yayınlayan Claus-Peter Haase ise kitabın İstanbul Atık Ali Paşa Külliyesi'nin bir parçası olarak inşa edilen ve 16. yüzyıldan itibaren birçok yabancı elçinin ikamet ettiği H.915/M.1509-H.917/M.1511 tarihli Elçi Hanı'nda da hazırlanmış olabileceğini düşünmektedir⁵⁶. Çünkü bu handa diğer çeşitli odaların yanında resamlara ayrılmış bir odanın var olduğu ileri sürülmekte, hatta bir büyük elçinin Avrupalılar'ın Osmanlı yapılarına uyum sağlayabilmesi için hana bir org ve klavsen koydurduğu söylenmektedir⁵⁷.

Albüm 1a sayfasında yer alan arma ve Macarca yazıt ile 3a sayfasında bulunan arma dışında hiçbir Avrupa üslubunda süsleme içermemektedir. Bunun yanı sıra albümde Avrupa ve aherli Osmanlı kağıtlarının bir arada bulunması diğer albümlerin çok azında rastlanan bir özelliktir. Ayrıca eserin, kalitesinden dolayı İstanbul'da üretildiği düşünülen cildi de 16.yüzyıl Osmanlı ciltlerinin özelliklerini taşımaktadır⁵⁸. Albümün on dört minyatürü ise II.Selim ve Safevi Şahı Tahmasp'ın elçisi Şah Kulu gibi politik kişiliklerin yanı sıra yeniçeri, sipahi gibi askeri kişilikler ile pehlivan, derviş, Ermeni, Türk kadını diye tanımlanan halktan tipleri sergilemektedir.

Bu elyazmasını inceleyen Macar tarihçi Ferencz Szakály'a göre eserin minyatürleri 1a sayfasında yer alan Macarca yazıtta belirtildiği gibi Csöbör Balasz tarafından hazırlanmamış, sadece 1a ve 3a sayfalarında yer alan armalar onun tarafından yapılmıştır. Szakály ayrıca Csöbör Balasz'ın Kanuni Sultan Süleyman'ın H.974/M.1566 Sigetvar seferi sırasında devşirme olarak alınıp yeniçeri veya iç oğlan olarak yetiştirildiğini ileri sürmüştür⁵⁹.

⁵⁴ Claus-Peter Haase, "Un 'Libro D'amicizia' Del Cinquecento Con Ricordi Di İstanbul", *Europa e Islam Tra I Secoli XIV e XVI. Europe and Islam Between 14th and 16th Centuries*, eds. Michele Bernardini, Clara Borrelli, Anna Cerbo, Encarnación Sánchez García, Napoli, 2002, s.737.

⁵⁵ *Ay. mak.*, s.738; Kaptan Ali Paşa H.956/M.1549'dan itibaren Kanuni Sultan Süleyman'ın damadıdır. Aynı zamanda Amiral Piyale Paşa'nın komutasında kaptanlık yapmış ve Kıbrıs'ın fethi ile İnebahtı savaşında görev almıştır. Bu nedenle Kapudan Müezzinzade Edirmeli Ali Paşa olarak da tanınmaktadır. Danişmend, *a.g.e.*, s.182.

⁵⁶ Haase, *a.g.m.*, s.740. Elçi hanı hakkında bilgi için bkz. Semavi Eyice, "Elçi Hanı", *İstanbul Üniversitesi Edebiyat Fakültesi Tarih Dergisi*, S.24, 1970, s.93-130; Semavi Eyice, "Elçi Hanı", *Dünden Bugüne İstanbul Ansiklopedisi*, C.3, İstanbul, 1994, s.148-149.

⁵⁷ Haase, *a.g.m.*, s.740.

⁵⁸ *Ay. mak.*, s.737.

⁵⁹ *Ay. mak.*, s.739.

Şebnem Parladır

Claus-Peter Haase ise Wolfenbüttel albümünü Alman ressam Lambert de Vos tarafından hazırlandığı düşünülen ve H.982/M.1574 yılına tarihlenen bir kıyafet albümü (SUB Ms. Or.9) ile karşılaştırmış ve Wolfenbüttel albümünün minyatürlerinin de onun tarafından yapıldığını ileri sürmüştür⁶⁰. Onun böyle bir fikre kapılmasının nedeni, Wolfenbüttel albümde yer alan II.Selim portresinde, sultanın üzerinde bulunan elbiselerin resmedilişini ve bunların bezemelerinde kullanılan stili Lambert de Vos'un kıyafet albümünde sergilediği üslupla benzetmesidir. Haase'ye göre II.Selim portresi bir Osmanlı ressamının ince ve hassas çizgilerinden uzak ve figürleri küçük boyutlara indirgeme yeteneğinden de yoksundur (Res.39). Ancak Haase, II.Selim'in Wolfenbüttel albümündeki portresini, sultanın H.989/M.1581 tarihli *Şahname-i Selim Han*'da yer alan ve elçi Şah Kulu'nu kabul ederken gösteren tasvirdeki portresi ile de bağdaştırmış (TSM A.3595 vr.53b-54a bkz.Res.24) ve yüzünün her iki resimde de şişkin, üzgün ve buruşuk olarak verildiğini, ayrıca padişaha karakteristik çizgiler verilmeye çalışıldığını söylemiştir. Bunun yanı sıra Wolfenbüttel albümünde sultanın yanında duran silahtar ve çuhadarın aynı karakteristik çizgilerle resmedilmediğini fakat bu figürlerin kaş ve gözlerinin albümdeki diğer figürlerde olduğu gibi zarif çizgilerle belirtildiğini vurgulamıştır⁶¹. Haase albümdeki diğer tasvirlerin her birini de Lambert de Vos'un kıyafet albümünde yer alan bir benzeri ile karşılaştırmıştır⁶².

Wolfenbüttel albümünde yer alan II.Selim tasviri (vr.2a) duruş ve oturuş pozisyonu açısından *Sigetvarname*'de II.Selim'in İran elçisi Şah Kulu'nu kabulünü gösteren tasviri (bkz.Res.23) ile benzetmektedir (vr.247b). Nakkaş Osman'ın daha sonra H.987/M.1579'da *Şemailname* portrelerinde de kullanacağı bu pozda padişah bağdaş kurarak oturmakta, dizine dayadığı elinde mendil tutarken diğer elini de bir kadeh tutarcasına kaldırmaktadır. II.Selim'in Wolfenbüttel albümündeki portresi *Sigetvarname*'de olduğu gibi sultanı belirgin yüz hatlarıyla yansıtan bir betimlemedir. II.Selim'in sağ tarafında duran silahtar ve çuhadar ise *Sigetvarname*'de II.Selim'i Sokollu Mehmed Paşa'ya mektup yazarken gösteren (vr.84b bkz.Res.36) ya da onun Belgrad'daki cülus törenini canlandıran sahnede (vr.110b-111a bkz.Res.21) yer alan örnekleri gibi yuvarlak yüzlü, dolgun yanaklı, yay kaşlı, çekik gözlü, küçük ağız ve burunlu figürlerdir. Bu tasvirin arka fonunda yer alan geometrik formlu çinilerle bezeli duvarın üst kesimini süsleyen başlık tezhibini andırır kompozisyonun *Sigetvarname*'nin 1b sayfasını süsleyen başlık tezhip (Res.40) ile benzerliği de dikkat çekmektedir. Her iki eserde de dilimli haşiyeli olan tezhibin dikdörtgen alanının ve haşiyesinin içi sarmal ince dallar üzerine küçük rozet çiçekler ile bezenmiş, üstte sayfa kenarına doğru uzanan tığlar üzerinde ise hatayı çiçeklerine yer verilmiştir. Padişah portrelerinin bulunduğu yaprağın üst kısmına başlık tezhip yerleştirme motifi Seyyid Lokman, Nakkaş Osman

⁶⁰ Claus-Peter Haase'nin bu görüşü için bkz. *Ay. mak.*, s.742-743.

⁶¹ *Ay. mak.*, s.742-743.

⁶² *Ay. mak.*, s.744-749.

Sigetvar Seferi Tarihi ve Nakkaş Osman

işbirliğinin ürünü H.991/M.1583 tarihli *Zübdet-üt Tevarih*'de de kullanılacaktır (TİEM T.1973)⁶³.

Wolfenbüttel albümünde yer alan bir diğer tasvir İran elçisi Şah Kulu'nu II.Selim portresinin duruş ve oturuş pozisyonu ile göstermiştir (vr.30a) (Res.41). Burada belirgin yüz hatları ile orta yaşlı olarak verilen elçi *Sigetvarname*'de II.Selim'in onu huzuruna kabulünü canlandıran tasvirde daha yaşlı bir kişi olarak betimlenmiştir (vr.247b bkz.Res.23). Aynı konunun *Şahname-i Selim Han*'da yer alan tasvirinde ise (vr.53b-54a bkz.Res.24) Şah Kulu'nun Wolfenbüttel albümündeki gibi orta yaşlı ve koyu renk sakallı olduğu görülmektedir. Elçinin Wolfenbüttel albümünde çehreyi sıkıca saran gür sakallar ve aşağı doğru sarkan bıyıklar ile resmedilişi *Sigetvarname* minyatürleri ile son derece yaklaşmaktadır. Bunun yanı sıra tasvirin arka planında yer alan perde motifinin kuş figürlü bezemeleri *Sigetvarname*'de II.Selim'in Şah Kulu'nu huzuruna kabulünü canlandıran sahnede sultanın oturduğu tahtın alt kesiminde görülen kuş figürleri ile aynı gibidir.

Her iki ressamın figür tiplerinde görülen ortak üslup özelliklerini ortaya koyan bir diğer örnek albümde yer alan ve siyah sorguçlu bir sarık giymesi nedeniyle bir şehzade olabileceği düşünülen genç erkek figürüdür (vr.11a) (Res.42). Burada yuvarlak yüzlü, dolgun yanaklı, yay kaşlı ve çekik gözlü olarak betimlenen figürün bu özellikleri *Sigetvarname*'de Kanuni Sultan Süleyman'ın Erdel Prensi'ni kabulünü canlandıran tasvirde (vr.1b) sahnenin sol alt köşesinde yer alan iki has odalıdan sağdakinde tekrar edilmiştir (Res.43). Ayrıca albümde bu figüre fon oluşturan küçük bitkisel motifler de *Sigetvarname* minyatürlerinde açık yeşil bir zemin üzerine serpiştirilen bitkisel motiflerin bir tekrarı niteliğindedir.

Albümde resmedilen bir sipahi figürü ise (vr.9a) çehreyi sıkıca saran gür sakalları, aşağı doğru sarkan bıyıkları, yay kaşları ve çekik gözleri ile hem suretinin betimleniş bakımından hem de giysilerinin verilmesi açısından *Sigetvarname*'de Sokollu Mehmed Paşa'nın Sigetvar kalesini keşfe çıkışını canlandıran sahnede (vr.22a) ona eşlik eden sipahi figürleri ile yaklaşmaktadır. Her iki tasvirde de sipahi figürleri siperlikli ve sorguçlu miğferleri, bir iç gömlek üzerine giydikleri yarım kollu zırh gömlekleri, kollarına geçirdikleri kolçakları ve bir yanlarında yer alan sadakları ile betimlenmişlerdir. Ayrıca bu figürlerin atlarının aynı zarif hareketler ve çizgilerle verilmesi de dikkat çekicidir (Res.44-45).

Haase'nin Wolfenbüttel albümünün tasvirleri ile karşılaştırdığı, Alman ressam Lambert de Vos tarafından resimlendiği düşünülen ve Bremen albümü olarak bilinen kıyafet albümü H.982/M.1574 tarihlidir. Albümünde yer alan birinci resmin alt kısmında Latince olarak Lambertli Vos'un Micheln şehrinde olduğu ve kraliyet elçisi bay Flaman Karel Rijm'in ressamının bu eserin resimlerini H.982/M.1574 yılında Konstantinopol'de yaptığı yazılmıştır. H.977/M.1569-H.982/M.1574 arasında

⁶³ Bkz.Çağman, "İstanbul Sarayının Yorumu:Üstad...", s.165, Res.36.

Şebnem Parladır

İstanbul'da olan Kayser'in elçisi Karel hakkında çok az şey bilinmektedir. Gent'te doğmuştur ve iyi bir ailedendir. Loven'de, Roma ve Bologna'da okumuştur. Filozof, şair ve hukukçudur. İstanbul'daki elçilik görevine Busbecq'den sonra gelmiştir. Ancak Karel'in günlüğü bugün yoktur. Yalnızca Viyana'da onun refakatçisinin basit bir not kitabı bulunmaktadır. Bu not kitabında, Bremen albümünde H.982/M.1574 yılında İstanbul'da eserin resimlerini yaptığı belirtilen elçi Karel'in ressamı hakkında bir bilgi yer almamaktadır. Bu nedenle Bremen albümünün hangi şartlarda yapıldığı ve ressamının kimliği öğrenilememiştir. Lambert de Vos'un Bremen albümünde adının geçmesinin nedeni H.980/M.1572 yılında İstanbul'da olan Vos'un, elçilik bölgesinde oturan diğer ressamlar gibi ismini kitaba yazmasıdır. Bu bilgiler Bremen albümünün resimlerinin Lambert de Vos tarafından yapıldığının kesinlik taşımadığını ortaya koymaktadır⁶⁴.

Yukarıda bahsedilen Bremen albümünün bazı betimlemeleri de Nakkaş Osman'ın *Sigetvarname* minyatürlerinin izlerini taşımaktadır. Örneğin *Sigetvarname*'de Kanuni Sultan Süleyman'ın cenazesinin Belgrad'a doğru yola çıkışını gösteren sahnede (vr.103b-104a) kompozisyonun sol alt tarafında ortada ilerleyen atlı figürün, başı hafifçe arkaya doğru dönmüş bir şekilde resmedilişi ve yanında yürüyen atın çengel gibi kıvrılan bir boyunla ve ağır hareketlerle yoluna devam ederken verilmesi (Res.46) Bremen albümünde yer alan iki atlı solak figüründe de tekrar edilmiştir (Res.47). *Sigetvarname* minyatürünün sağ alt tarafında ortada ilerleyen ve Sokollu Mehmed Paşa olduğu tahmin edilen figürün atındaki duruş ve oturuş pozisyonu da (Res.48) Bremen albümünde Sokollu Mehmed Paşa'yı bir at üzerinde gösteren tasvir ile yakın bir benzerlik içindedir (Res.49). Ayrıca sadrazam her iki tasvirde de çehresini sıkıca saran gür sakallar ve aşağı doğru sarkan bıyıkları ile portre özelliğinde betimlenmiştir.

Sigetvarname'de Kanuni Sultan Süleyman'ın ölüm haberini alan II.Selim'in Belgrad'a doğru yol almasını canlandıran sahnede (vr.83b-84a) at üzerinde maiyetiyle birlikte ilerleyen II.Selim (Res.50) Lambert de Vos tarafından resimlendiği düşünülen kıyafet albümünde de bir at üzerinde tasvir edilmiştir (Res.51). Burada da *Sigetvarname* minyatüründeki görüntüsüne yakın bir şekilde sarışın, mavi gözlü ve dolgun yanaklı olarak resmedilen II.Selim aynı zamanda babasının ölüm haberini alan bir şehzadenin hüznü ifade eden uzak, kendinden emin bir tavır ve Osmanlı padişahlarının resmiyetini yansıtan bir ifadeyle izleyiciye sunulmuştur. Ayrıca *Sigetvarname*'de aynı kompozisyonun sağ tarafında kendi aralarında sohbet edermişçesine başını hafifçe yanındaki kişiye uzatan böylece donuk bir ifadeyle ilerleyen atlı grubun içinde kolayca göze çarpan iki figürün (Res.52) benzer bir örneğiyle yine Bremen albümünde karşılaşılmakta, burada da iki atlı figür kendi aralarında konuşuyorlarmış izlenimi yaratan bir görünümle izleyiciye sunulmaktadır (Res.53).

⁶⁴ Hans Albrecht Koch, *Das Kostümbuch des Lambert De Vos*, Graz, 1991, s.32, 34, 36.

Sigetvar Seferi Tarihi ve Nakkaş Osman

Wolfenbüttel ve Bremen albümünün kim tarafından yapıldığı kesinlik taşımayan tasvirlerinin, Nakkaş Osman tarafından resimlendiği düşünülen *Sigetvarname* tasvirleri ile olan benzerliği bu albümlerin de Nakkaş Osman ya da onun izleyicisi bir sanatçı tarafından resimlendiğini akla getirmektedir. Gerçi *Sigetvarname*'den bir yıl sonra H.978/M.1570'te İstanbul'da resimlenen, dolayısıyla aynı dönemin ürünü olan Wolfenbüttel albümünün 1a sayfasında yer alan Macarca yazıt, tasvirleri yapan sanatçının Sigetvarlı Csöbör Balasz olduğunu belirtmektedir. Ancak Macar tarihçi Ferencz Szakály gibi bazı araştırmacıların Csöbör Balasz'ın sadece albümün 1a ve 3a sayfalarında yer alan armaları resimlediğini ileri sürmesi onun albümün ressamı olarak kabul edilmesi konusunda bir soru işareti yaratmaktadır. Bunun yanı sıra Szakály'ın, Csöbör Balasz'ın Kanuni Sultan Süleyman'ın H.974//M.1566 Sigetvar seferi sırasında devşirme olarak alındığını ileri sürmesi de bir başka olasılığı akla getirmektedir. Bu da Ahmed Feridun Bey'in hizmetinde Sigetvar seferinde yer aldığı bilinen Nakkaş Osman'ın, Sigetvarlı Csöbör Balasz ile onun devşirme olarak alınması sonucunda tanışmış olabileceğidir. Eğer böyleyse İstanbul'da hazırlanan bu albümün *Sigetvarname* minyatürleri ile benzerlik taşıyan tasvirleri Nakkaş Osman ve Csöbör Balasz'ın işbirliğinin bir ürünü olabilir.

Bu bağlamda değerlendirildiğinde araştırmacı Claus-Peter Haase'nin bir yandan Wolfenbüttel albümünün Alman ressam Lambert de Vos tarafından resimlendiğini düşünmesi, bir yandan da bu görüşle çelişir biçimde albümde yer alan II.Selim ve Şah Kulu portrelerini (bkz.Res.39, 41), *Şahname-i Selim Han*'da sultanı elçi Şah Kulu'nu kabul ederken gösteren tasvirdeki (bkz.Res.24) portreleri ile bağdaştırması dikkat çekicidir. Çünkü Nakkaş Osman'ın *Şahname-i Selim Han*'ı resimleyen nakkaşlardan biri olduğu düşünüldüğünde Wolfenbüttel albümünde ve *Şahname-i Selim Han*'da yer alan II.Selim ve Şah Kulu portrelerinin bu benzerliğine şaşmamak ve her iki eserdeki portrelerin de onun elinden çıkmış olabileceğini göz ardı etmemek gerekir. Lambert de Vos tarafından resimlendiği sanılan ve İstanbul'da üretilen Bremen albümünün tasvirlerinin *Sigetvarname* tasvirleri ile olan benzerliği de göz önünde bulundurulduğunda gerek bu kıyafet albümünün, gerekse Wolfenbüttel albümünün Nakkaş Osman'ın üslubunun yankılarını taşıyan eserler olduğu, Osman'ın Batılılar için portre albümleri de hazırladığı, hatta takma bir ad altında saray dışında iş yapmış olabileceği söylenebilir.

KISALTMALAR

BFAM: Boston Fine Art Museum

DCB: Dublin Chester Beatty

HAKW: Herzog August Kütüphanesi, Wolfenbüttel

İFTTTEK: İstanbul Tıp Fakültesi Tıp Tarihi Enstitüsü Kütüphanesi

İÜK :İstanbul Üniversitesi Kütüphanesi

Şebnem Parladır

KTRD: Kepeci Tasnifi Ruus Defteri

PBN: Paris Bibliothèque Nationale

SUB: Staats-und Universitätsbibliothek Bremen

TİEM: Türk İslam Eserleri Müzesi

TSM: Topkapı Sarayı Müzesi

KAYNAKÇA

Akalay (Tanındı), Zeren, *Osmanlı Tarihi ile İlgili Minyatürlü Yazmalar, Şehnameler ve Gazanameler*, İstanbul Üniversitesi Edebiyat Fakültesi Türk ve İslam Sanatı Kürsüsü yayınlanmamış doktora tezi, İstanbul, 1972.

Anafarta, Nigar, *Hünername Minyatürleri ve Sanatçıları*, İstanbul, 1969.

And, Metin, “17.yüzyıl Türk Çarşısı Ressamları”, *Tarih ve Toplum* 16, Nisan 1986, s.40-45.

Atasoy, Nurhan, *Nakkaş Osman'ın Eserleri ve Osmanlı Minyatür Sanatına Getirdiği Yenilikler*, İstanbul Üniversitesi, Edebiyat Fakültesi Basılmamış Doktora Tezi, 1962.

Atasoy, Nurhan, “1510 Tarihli Mamluk Şehnamesinin Minyatürleri”, *Sanat Tarihi Yıllığı II*, İstanbul, 1968, s.151-158.

Atasoy, Nurhan, “Un Manuscrit Mamluk Illustré de Sahnama”, *Revue des Études Islamiques* 37, 1969, s.151-158.

Atasoy, Nurhan, “Nakkaş Osman'ın Padişah Portreleri Albümü”, *Türkiyemiz*, Yıl 2, S.6, Şubat 1972, s.2-14.

Atasoy, Nurhan ve Çağman, Filiz, *Turkish Miniature Painting*, İstanbul, 1974.

Atasoy, Nurhan, *Surname-i Hümayun*, İstanbul, 1998.

Atasoy, Nurhan, “Tarih Konulu Minyatürlerin Usta Nakkaş Osman”, *Sanat Dünyamız*, Yıl 1999, S.73, s.213-221.

Atıl, Esin, “The Art of the Book”, *Turkish Art*, ed.E.Atıl, Washington, D.C., 1980, s.137-238.

Atıl, Esin, “Mamluk Painting in the Late Fifteenth Century”, *Muqarnas* 2, 1984, s.163-169.

Atıl, Esin, *Süleymanname. The Illustrated History of Süleyman the Magnificent*, New York, 1986.

Atıl, Esin, *The Age of Sultan Süleyman the Magnificent*, New York, 1986.

Sigetvar Seferi Tarihi ve Nakkaş Osman

Babinger, Franz, *Osmanlı Tarih Yazarları ve Eserleri*, çev.Coşkun Üçok, Ankara, 1982.

Bağcı, Serpil, “Elyazmalarından Albümlere: III.Mehmed”, *Padişahın Portresi. Tesavir-i Âli Osman*, İstanbul, 2000, s.216-295.

Bağcı, Serpil, “From Translated Word to Translated Image: The Illustrated Şehname-i Türki Copies”, *Muqarnas*, C.17, 2000, s.162-176.

Bağcı, Serpil, “An Iranian Epic and an Ottoman Painter. Nakkaş Osman’s “New” Visual Interpretation of the Shâhnâmah”, *Frauen, Bilder und Gelehrte. Studien zu Gesellschaft und Künsten im Osmanischen Reich. Arts, Women and Scholars. Studies in Ottoman Society and Culture. Festschrift Hans Georg Majer*, ed. S.Prätor, C.K. Neumann, İstanbul, 2002, C.II, s.421-450.

Bağcı, Serpil; Çağman, Filiz; Renda, Günsel; Tanındı, Zeren, *Osmanlı Resim Sanatı*, Kültür ve Turizm Bakanlığı Yayınları, İstanbul, 2006.

Bursalı Mehmet Tahir Efendi, *Osmanlı Müellifleri*, C.2, İstanbul, 1972.

Capellen, J.M. ve Bağcı, S., “İhtişam Çağı”, *Padişahın Portresi. Tesavir-i Âli Osman*, İstanbul, 2000, s.96-133.

Çağman, Filiz, “Şahname-i Selim Han ve Minyatürleri”, *Sanat Tarihi Yıllığı V*, İstanbul, 1973, s.411-442.

Çağman, Filiz ve Tanındı, Zeren, *Topkapı Sarayı Müzesi İslam Minyatürleri*, İstanbul, 1979.

Çağman, Filiz, “Saray Nakkaşhanesinin Yeri Üzerine Düşünceler”, *Sanat Tarihinde Doğudan Batıya* (Ünsal Yücel Anısına Sempozyum Bildirileri), 1989, s.35-46.

Çağman, Filiz, “Nakkaş Osman in Sixteenth Century Documents and Literature”, *Art Turc/Turkish Art, 10th International Congress of Turkish Art (10e Congrès International d’art turc)* Genève-Geneva, 17-23 September 1995 (17-23 Septembre 1995), Genève, 1999, s.197-206.

Çağman, Filiz, “İstanbul Sarayının Yorumu: Üstad Osman ve Dizisi”, *Padişahın Portresi. Tesavir-i Âli Osman*, İstanbul, 2000,” s. 164-187.

Çiğ, Kemal, “Sigetvar Seferine Dair Eşsiz Bir Eser”, *Tarih Dünyası*, Yıl 1, S.9, 15 Ağustos 1950, s.371-372.

Danişmend, İsmail Hami, *İzahlı Osmanlı Tarihi Kronolojisi*, C.5, İstanbul, 1971.

Eyice, Semavi, “Elçi Hanı”, *İstanbul Üniversitesi Edebiyat Fakültesi Tarih Dergisi*, S.24, 1970, s.93-130.

Şebnem Parladır

Eyice, Semavi, “Elçi Hanı”, *Dünden Bugüne İstanbul Ansiklopedisi*, C.3, İstanbul, 1994, s.148-149.

Fehér, Géza, “Türk Vekayinamelerinde Zigetvar”, *Türkiyemiz*, S.13, Haziran 1974, s.10-12.

Haase, Claus-Peter, “Un ‘Libro D’amicizia’ Del Cinquecento Con Ricordi Di İstanbul”, *Europa e Islam Tra I Secoli XIV e XVI. Europe and Islam Between 14th and 16th Centuries*, eds. Michele Bernardini, Clara Borrelli, Anna Cerbo, Encarnación Sánchez García, Napoli, 2002, s.737-755.

İnal, Güner, *Topkapı Sarayı Müzesindeki Şehname Yazmalarının Minyatürleri Üzerinde Analitik Çalışma*, basılmamış doçentlik tezi, İstanbul Üniversitesi, 1972.

İnal, Güner, “The Ottoman Interpretation of Firdausi’s Shahname”, *Ars Turcica: Akten des VI. Internationalen Kongresses für Türkische Kunst, München vom 3.bis 7.September 1979*, C.2, Munich, 1987, s.554-562.

Karatay, Fehmi Edhem, *Topkapı Sarayı Müzesi Kütüphanesi Türkçe Yazmalar Kataloğu*, C.2, İstanbul, 1961.

Koch, Hans Albrecht, *Das Kostümbuch des Lambert De Vos*, Graz, 1991.

Minorsky, V., *The Chester Beatty Library. A Catalogue of the Turkish Manuscripts and Miniatures*, Dublin, 1958.

Mohamed Mostafa, “Miniature Paintings in Some Mamluk Manuscripts”, *Bulletin de l’Institut Égyptien* 52, 1970-71, s.10-12.

Mordtmann, J.H., “Feridun Bey”, *İslâm Ansiklopedisi*, C.IV, İstanbul, 1988, s.569-570.

Osmanlı Kıyafetleri. Fenerci Mehmed Albümü: Ottoman Costumes Book. Fenerci Mehmed, Vehbi Koç Vakfı Yayınları, İstanbul 1986.

Özcan, Abdülkadir, “Feridun Ahmed Bey”, *Türkiye Diyanet Vakfı İslâm Ansiklopedisi*, C.12, İstanbul. 1995, s.369-397.

Renda, Günsel, “İstanbul Türk ve İslam Eserleri Müzesi’ndeki Zübdet-üt Tevarih’in Minyatürleri”, *Sanat*, Yıl 3, S.6, Haziran 1977, s.58-67.

Renda, Günsel, “17.yüzyıldan Bir Grup Kıyafet Albümü”, *17.yüzyıl Osmanlı Kültür ve Sanatı* (19-20 Mart 1998) *Sempozyum Bildirileri*, İstanbul, 1998, s.153-178.

Schick, Leslie Meral, “Ottoman Costume Albums in a Cross-Cultural Context”, *Art Turc/Turkish Art, 10th International Congress of Turkish Art (10e Congrès International d’art turc)* Genève-Geneva, 17-23 September 1995 (17-23 Septembre 1995), Genève, 1999, s.625-628.

Sigetvar Seferi Tarihi ve Nakkaş Osman

Schick, Leslie Meral, “Meraklı Avrupalılar İçin Bir Başvuru Kaynağı Osmanlı Kıyafet Albümleri”, *Toplumsal Tarih*, 116, 2003, s.115-120.

Stchoukine, Ivan, *La Peinture Turque d'après les Manuscrits Illustrés Ière Partie: De Sulaymân I à Osmân II (1520-1622)*, Paris, 1966.

Süreyya, Mehmed, *Sicill-i Osmani*, çev.Seyit Ali Kahraman, C.2, İstanbul, 1996.

Şehsuvaroğlu, N. ve Güreşsever, Gönül, “Bilim ve Sanat Tarihi Bakımından Sabuncuoğlu Cerrahiyesi”, *Kültür ve Sanat*, Yıl 2, S.4, Haziran 1976, s.44-51.

Tanıncı, Zeren, “The Forerunners of Classical Turkish Miniature Painting”, *Fifth International Congress of Turkish Art*, Budapest, 1978, s.31-47.

Tanıncı, Zeren, “The Miniatures of Hünernâme Volume II in the Light of a Newly Discovered Document”, *7th International Congress of Turkish Art*, Warsaw, 20-25 September 1983. *Bildiriler Özeti*, (bildirileri yayınlanmamıştır).

Zeren Tanıncı, “Manuscript Production in the Ottoman Palace Workshop”, *Manuscripts of the Middle East*, C.V, Leiden, 1990-1991, s.67-99.

Tanıncı, Zeren, *Türk Minyatür Sanatı*, Türkiye İş Bankası Kültür Yayınları, Ekim, 1996.

Tarım Ertuğ, Zeynep, “Minyatürlü Yazmaların Tarihi Kaynak Olma Nitelikleri ve Nüzhetü'l esrâr”, *Tarih Boyunca Türk Tarihinin Kaynakları Semineri* (6-7 Haziran 1996) *Bildiriler*, İstanbul, 1997, s.31-46.

Tarım Ertuğ, Zeynep, *XVI. Yüzyıl Osmanlı Devleti'nde Cülûs ve Cenaze Törenleri*, Ankara, 1999.



Res.1-Şemseddin Ahmed Karabaği, Lokman, Feridun Bey ve Nakkaş Osman'ı şehname yazımı ile ilgili bir toplantıda gösteren minyatür. *Şahname-i Selim Han* (TSM A.3595, vr.9a). Necipoğlu, "Osmanlı Sultanlarının Portre...", s.40.



Res.2-Kanuni Sultan Süleyman'ın Erdel elçisini kabulü. *Nüzhëtü'l-esrâr* (TSM H.1339, vr.16b).



Res.3-Kanuni Sultan Süleyman'ın Erdel elçisini kabulü. *Tarih-i Sultan Süleyman* (DCB T.413, vr.55b-56a)





Res.4-Kanuni Sultan Süleyman'ın Erdel elçisini kabulü, detay. *Tarih-i Sultan Süleyman* (DCB T.413, vr.55b-56a).



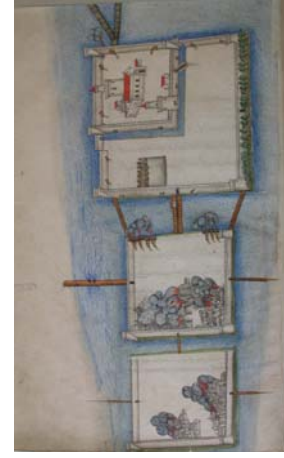
Res.5-Kanuni Sultan Süleyman'ın Erdel elçisini kabulü, detay. *Nüzhetü'l-esrâr* (TSM H.1339, vr.16b)



Res.6-Kanuni Sultan Süleyman'ın Erdel elçisini kabulü, detay. *Tarih-i Sultan Süleyman* (DCB T.413, vr.55b-56a)



Res.7-Kanuni Sultan Süleyman'ın Erdel elçisini kabulü, detay. *Nüzhetü'l-esrâr* (TSM H.1339, vr.16b).



Res.8-Birinci ve ikinci kalenin fethi. *Nüzhetü'l-esrâr* (TSM H.1339, vr.28a).



Res.9-Üçüncü kalenin fethi. *Nüzhetü'l-esrâr* (TSM H.1339, vr.40b).



Res.10-Birinci ve ikinci kalenin fethi. *Tarih-i Sultan Süleyman* (DCB T.413, vr.70a).



Res.11-Üçüncü kalenin fethi. *Tarih-i Sultan Süleyman* (DCB T.413, vr.95a).

Sigetvar Seferi Tarihi ve Nakkaş Osman



Res.12-Kanuni Sultan Süleyman'ın cenazesinin Sigetvar'dan Belgrad'a doğru yola çıkışı. *Nüzhetü'l-esrâr* (TSM H.1339, vr.103b-104a).



Res.13-Kanuni Sultan Süleyman'ın cenazesinin Sigetvar'dan Belgrad'a doğru yola çıkışı. *Tarih-i Sultan Süleyman* (DCB T.413, vr.113b-114a).



Res.14-Kanuni Sultan Süleyman'ın cenazesinin Sigetvar'dan Belgrad'a doğru yola çıkışı, detay. *Tarih-i Sultan Süleyman* (DCB T.413, vr.113b-114a).



Res.15-Kanuni Sultan Süleyman'ın cenazesinin Sigetvar'dan Belgrad'a doğru yola çıkışı, detay. *Nüzhetü'l-esrâr* (TSM H.1339, vr.103b-104a).



Res.16-Kanuni Sultan Süleyman'ın cenazesinin Sigetvar'dan Belgrad'a doğru yola çıkışı, detay. *Tarih-i Sultan Süleyman* (DCB T.413, vr.113b-114a).



Res.17-Kanuni Sultan Süleyman'ın cenazesinin Sigetvar'dan Belgrad'a doğru yola çıkışı, detay. *Nüzhetü'l-esrâr* (TSM H.1339, vr.103b-104a).

Sigetvar Seferi Tarihi ve Nakkaş Osman



Res.18-Kanuni Sultan Süleyman'ın cenazesinin Belgrad'da II.Selim tarafından karşılanması. *Nüzhetü'l-esrâr* (TSM H.1339, vr.107b-108a).



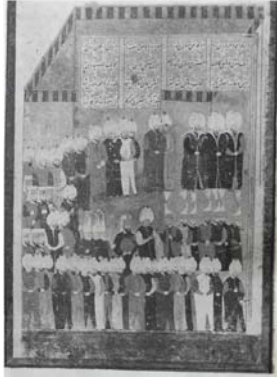
Res.19-Kanuni Sultan Süleyman'ın cenazesinin Belgrad'da II.Selim tarafından karşılanması. *Tarih-i Sultan Süleyman* (DCB T.413, vr.116b-117a).



Res.20-Kanuni Sultan Süleyman'ın cenazesinin Belgrad'da II.Selim tarafından karşılanması. *Hünernâme II* (TSM H.1524, vr.294a).



Res.21-II.Selim'in Belgrad'da yapılan cülus töreni. *Nüzhetü'l-esrâr* (TSM H.1339, vr.110b-111a).



Res.22-II.Selim'in Belgrad'da yapılan cülus töreni. *Şahname-i Selim Han* (TSM A.3595, vr.26b-BFAM No.14.694).

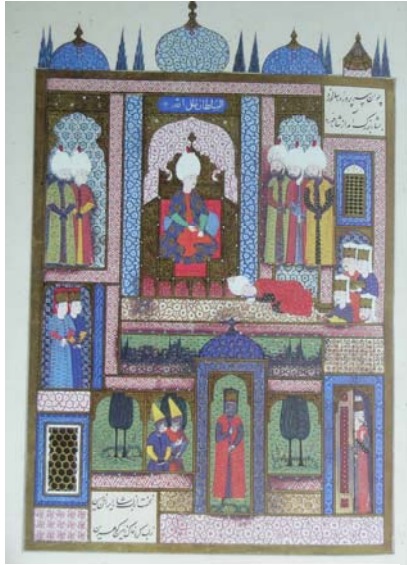


Res.23-II.Selim'in Safevi elçisi Şah Kulu Han'ı kabulü. *Nüzhetü'l-esrâr* (TSM H.1339, vr.247b)

Sigetvar Seferi Tarihi ve Nakkaş Osman



Res.24-II.Selim'in Safevi elçisi Şah Kulu Han'ı kabulü. *Şahname-i Selim Han* (TSM A.3595, vr.53b-54a).



Res.25-Kanuni Sultan Süleyman'ın Safevi elçisini kabulü. *Süleymanname* (TSM H.1517, vr.332a).



Res.26-Osmanlı ve Macar askerleri arasındaki savaş, detay. *Süleymanname* (TSM H.1517, vr.353a).



Res.27-Kanuni Sultan Süleyman'ın cenazesinin Sigetvar'dan Belgrad'a doğru yola çıkışı, detay. *Nüzhetü'l-esrâr* (TSM H.1339, vr.103b-104a).



Res.28-Filin ayakları altına atılarak cezalandırılacak esirler grubu, detay. *Süleymanname* (TSM H.1517, vr.98a).



Res.29-Kanuni Sultan Süleyman'ın Erdel elçisini kabulü, detay. *Nüzhetü'l-esrâr* (TSM H.1339, vr.16b).



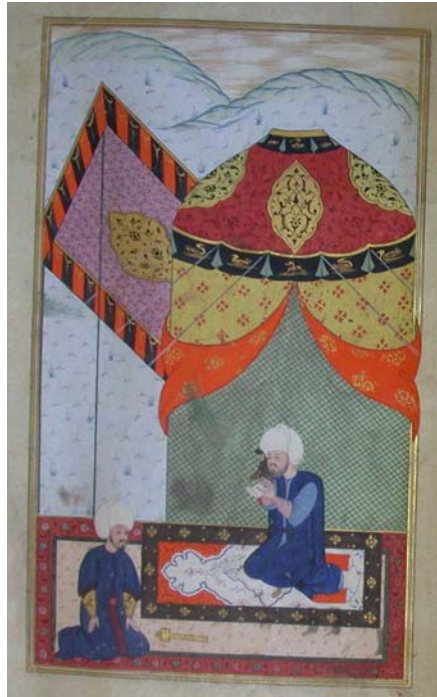
Res.30-İskender'in tahta çıkışı. *Tercüme-i Şehname* (TSM H.1522, vr.369b).



Res.31-II.Selim'in Beç elçisini kabulü.
Nüzhetü'l-esrâr (TSM H.1339, vr.178a).



Res.32-İskender'in ölümü. *Tercüme-i Şehname* (TSM H.1522, vr.419b).



Res.33-Sokollu Mehmed Paşa'nın Kanuni Sultan Süleyman'ın ölüm haberi üzerine ağlaması. *Nüzhetü'l-esrâr* (TSM H.1339, vr.41a).



Res.34-Rüstem ile Eşkebus'un savaşı. *Tercüme-i Şehname* (TSM H.1522, vr.242b).

Sigetvar Seferi Tarihi ve Nakkaş Osman



Res.35-Sokollu Mehmed Paşa'nın Sigetvar Kalesi'ni keşfe çıkması. *Nüzhetü'l-esrâr* (TSM H.1339, vr.22a).



Res.36-II.Selim'in Sokollu Mehmed Paşa'ya mektup yazması. *Nüzhetü'l-esrâr* (TSM H.1339, vr.84b).

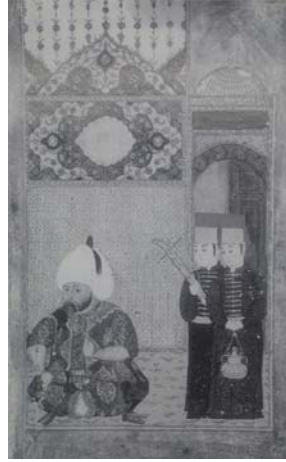


Res.37-Hasta Tedavisi. *Kitab-ı Cerrahiyet el-Haniye* (İFTTEK T.Y.263). Şehsuvaroğlu ve Güreşsever, "Bilim ve Sanat Tarihi Bakımından...", s.48.

Şebnem Parladır



Res.38-Kanuni Sultan Süleyman'ın cülusu. *Hünernâme II* (TSM H.1524, vr.25b-26a).



Res.39-Wolfenbüttel albümünde yer alan II.Selim portresi (HAKW cod.Blankenburg 206, vr.2a). Haase, “Un ‘Libro D’amicizia’ Del Cinquecento”, s.III, Res.4.



Res.40-Nüzhetü'l-esrâr'ın başlık tezhibi (TSM H.1339, vr.1b).



Res.41-Wolfenbüttel albümünde yer alan Safevi elçisi Şah Kulu'nun portresi (HAKW cod.Blankenburg 206, vr.30a). Haase, "Un 'Libro D'amicizia' Del Cinquecento", s.III, Res.5.



Res.42-Wolfenbüttel albümünde yer alan şehzade portresi (HAKW cod.Blankenburg 206, vr.11a). Haase, "Un 'Libro D'amicizia' Del Cinquecento", s.IV, Res.6.



Res.43-Kanuni Sultan Süleyman'ın Erdel elçisini kabulü, detay. *Nüzhetü'l-esrâr* (TSM H.1339, vr.16b).



Res.44- Wolfenbüttel albümünde yer alan sipahi figürü (HAKW cod.Blankenburg 206, vr.9a). Haase, "Un 'Libro D'amicizia' Del Cinquecento", s.V, Res.8.



Res.45-Sokollu Mehmed Paşa'nın Sigetvar Kalesi'ni keşfe çıkması, detay. *Nüzhetü'l-esrâr* (TSM H.1339, vr.22a).



Res.46-Kanuni Sultan Süleyman'ın cenazesinin Sigetvar'dan Belgrad'a doğru yola çıkışı, detay. *Nüzhetü'l-esrâr* (TSM H.1339, vr.103b-104a).



Res.47-Bremen albümünde yer alan iki atlı solak figürü (SUB Ms.Or.9). Koch, 1991.



Res.48-Kanuni Sultan Süleyman'ın cenazesinin Sigetvar'dan Belgrad'a doğru yola çıkışı, detay. *Nüzhetü'l-esrâr* (TSM H.1339, vr.103b-104a).

Sigetvar Seferi Tarihi ve Nakkaş Osman



Res.49-Bremen Albümünde yer alan Sokollu Mehmed Paşa portresi (SUB Ms.Or.9). Koch, 1991.



Res.50-II.Selim Belgrad yolunda, detay. *Nüzhetü'l-esrâr* (TSM H.1339, vr.83b-84a).



Res.51-Bremen albümünde yer alan II.Selim portresi (SUB Ms.Or.9). Koch, 1991.



Res.52-II. Selim Belgrad yolunda, detay. *Nüzhetü'l-esrâr* (TSM H.1339, vr.83b-84a).



Res.53-Bremen albümünde yer alan iki atlı figür (SUB Ms.Or.9). Koch, 1991.