

I.PETRO DÖNEMİNDE BAROK PORTRE SANATI

Gönül UZELLİ*

ÖZET

I. Petro dönemi Rus Kültüründe en ayırt edici dönem olarak bilinir. Rus Sanatında barok dönemi 17. yüzyılın başlangıcı ve on sekizinci yüzyılın sonu arasındaki zaman diliminde etkisini göstermiş olup üç farklı okul adı altında incelenebilir: Moskova Baroğu, I. Petro Baroğu, Yelizaveta Baroğu. Çağın yeni stili sosyo-ekonomik yaşamda ve estetik değerlerde gerçekleşen değişimler etkisinde gelişmiştir.

Değişik dönemlerde Rusya'da bulunmuş olan çok sayıda yabancı ressamın Rus Barok stiline katkıları olmuştur. Diğer yandan I. Petro tarafından Avrupa'ya gönderilen ressamlar Avrupa tarzında oldukça önemli çalışmalar yapmışlardır.

Sonuç olarak Rus Barok Stilinin Avrupa sanatından etkilenmiş olmasına karşın ulusal Rus geleneği ve kültürüyle de yakın ilişki içinde olduğu söylenebilir.

Anahtar Kelimeler: Rus Kültürü, Rus Baroğu, Yelizaveta , Rus stili

ABSTRACT

The reign of Petro I is the most distinctive period of Russian culture. The so-called Baroque period of Russian art covers the early seventeenth and late eighteenth centuries; and can be examined in three different schools as follows: Moscow Baroque, Petro I Baroque, Yelizaveta's Baroque. The new style of the era developed together with the changes in social and economical life and aesthetic values.

A large number of foreign painters who spent varying lengths of time in Russia contributed to the Russian style. On the other hand the painters who were sent to Europe by Petro I had produce remarkable works in the European spirit.

In the final analysis it can be stated that although the Russian Baroque is influenced by European art, it is closely related with the narrative tradition and nationalistic characteristic such as optimism.

Key words: Russian culture, Russian Baroque, Yelizaveta, Russian style

Gönül Uzelli

I. Petro¹ dönemi (1689-1725) Rus kültür tarihinin çok önemli bir kesitini oluşturur. Bu dönemin ekonomi, politika ve kültür yaşamında görülen gelişmeler ve atılımlar Rus insanını derinden etkilemiştir. Taht kavgaları, Strelets'lerin² isyanları ve bunların bastırılması, I. Petro'nun her alandaki reformları, Peterburg kentinin kurulması ve Rus hükümdarlık sarayının Moskova'dan Peterburg'a taşınması, kazanılan Kuzey savaşı sonucunda Rusya'nın Baltık Denizi'ne açılması, I. Petro'nun beklenmedik ölümü ve ardından yaşanan taht değişikliği gibi olaylar, bu dönemin yaşam koşullarının giderek zorlaşmasına neden olmuştur. Fakat tüm bu olaylar, yüzyılın ilk çeyreğinde gerçekleşmiştir. Bu dönemin hemen ardından Rusya, toplumsal alanda yaşanan bir çok önemli değişimle birlikte dünya arenasında boy gösteren bir devlet haline gelmiş ve her alanda uluslararası saygınlık kazanmıştır.

Toplumun yapısının ve sınıflar arası ilişkilerin eskisi gibi kalmasına karşın, bu dönemin insanı olayların gelişimine seyirci kalmamış, aksine çoğunlukla bu sürece aktif olarak katılmıştır. Ayrıca yine bu dönemde insanlar bağlı oldukları sosyal sınıfa karşın, kişisel yetenekleri sayesinde toplumda yüksek mevkiler elde edebilmişlerdir.

Ancak ne XVIII. yy.'ın başlarında yapılan reformlar; ne ekonomi, bilim ve eğitim alanındaki gelişmeler; ne de yeni yaşam biçimleri, Rus insanın dünya görüşünü değiştirmeyi ve onu çağdaş insan bilincine ulaştırmayı tam anlamıyla başarabilmiştir³.

Yine de bu gelişmelerin sonucunda doğal olarak kültür alanında büyük değişimler yaşanmıştır. Toplumsal gelişmeyle birlikte Rus sanat tarihinde yeni bir dönem başlar. XVII.yy.'ın sonları ve XVIII.yy.'ın ilk yarısında Rus kültürü "Barok Çağı" olarak adlandırılır. Bu çağın sanatçıları gözlerini artık dünya çapında oluşumlara çevirir ve bir önceki çağın ürünü olan Ortaçağ formları geçerliliklerini yitirir. Ancak yeni düşüncelere ve dünya görüşüne uygun formlar kısa sürede yaratılamamıştır.

XVII. yy.'ın sonunda Rusya, Slav ülkelerini kapsayan ve Ukrayna ile Beyaz Rusya'yı da içine alan "Slav Baroğu" denilen üslubu benimsemiştir. XVIII. yy.'da Rus baroğu yapılarında Narişkin stili egemendir. Bu stilin diğer bir adı da "Moskova Baroğu" dur. Çünkü bu stil, öncelikle 1690-1700 yılları arasında Moskova ve çevresinde inşa edilen yeni yapılarda kullanılmıştır. Bu stil, Rus geleneksel sanatı ile Batı sanatının

* Yrd.Doç.Dr.,İ.Ü.Edebiyat Fakültesi, Batı Dilleri ve Edebiyatları Bölümü, Rus Dili ve Edebiyatı Bilim Dalı.

¹ I.Petro (1672-1725): 1689-1725 yılları arasında Rusya'yı yöneten Çar ve İlk İmparator, Çar Aleksey

Mihayloviç ve Natalya Narişkina'nın oğludur. Rusya Çarlığının dış dünyaya açılmasını sağlamış, reformlarıyla gelişmeyi kaçınılmaz kılmıştır.(G.Uzelli, **XVIII.- XIX.Yüzyıllarda Rus Resim Sanatı**, İstanbul 2002, s.17).

² Strelets:Rus okçu birliğine verilen ad.

³ T. Georgieva, **Russkaya Kultura: İstoriya i Sovremennost**, Moskva 1999,s.121-159.

I.Petro Döneminde Barok Portre Sanatı

kaynaşması ile oluşmuştur⁴. Strogonov stili ise, daha çok plastik sanatlarda egemendir. “Strogonov okulu” olarak bilinen eğitim kurumunda ikona sanatçıları yetişmektedir⁵. Biri mimaride, öteki plastik sanatlarda egemen olan bu stillerin yanı sıra XVII.yy.’ın sonlarıyla XVIII.yy.’ın başlarında Rus sanatçıların Batı Avrupa sanatından etkilenmeleri sonucunda Batı sanatında uzun yıllar içinde şekillenen hazır biçimlerin Rusya’da da benimsenmesi süreci başlar. Aynı dönemde bilim, teknik ve mimari gibi farklı alanlarda da benzer oluşumlar gözlemlenir. Böylece Barok üslup, Rusya’da büyük yaygınlık kazanır. Bu yaygınlaşmanın ardında Barok üslubun anıtsallığının, dinamizminin ve coşkusunun dönemin taleplerine, çağın hareketli ritmine ve ulusal bilinci uyandırma ülküsüne son derece uygun düşmesi yatar. Bu arada hemen belirtmek gerekir ki, bu üslup XVIII.yy.’ın ilk yarısında farklı eğilimlerin harmanlanmasıyla ortaya çıkan Rus sanatının her alanında ve tek başına yer almadığı için “Barok” ismi oldukça göreceli bir kavramdır⁶.

Barok, genel anlamda Avrupa sanatında belirleyici olmamasına karşın, XVII.yy. Avrupa’da Barok çağı olarak adlandırılır. “Barok” terimi, Portekizce’de “biçimsiz inci” anlamına gelen “Barucca” kelimesinden türemiştir ve Rönesansa karşıt reformlar ile oluşturulan Avrupa sanatına aittir⁷. Barok, çok daha belirgin bir biçimde İtalya ve İspanya’da hem mimaride hem öteki sanat dallarında ortaya çıkmış, Fransa’da ise klasisizmle birlikte varlığını sürdürmüştür. Neredeyse bütün Avrupa ülkeleri baroğun etkisinde kalmıştır, fakat Hollanda, İngiltere, Kuzey Almanya ve diğer kuzey ülkelerinde Barok, kendine has ve çok daha ölçülü biçimlerde kendini göstermiştir. Şunu da belirtmek gerekir ki, Avrupa ekolünden gelen bu kuzey ülkeleri Rus baroğu üzerinde çok daha büyük bir etkiye sahiptirler ve Rus baroğunu anlamak için özellikle I.Petro dönemi üzerinde durmak gerekir.

Sosyo-ekonomik durum, estetik kriterlerin istikrarsızlığı, Batı Avrupa ve Rus geleneklerinin etkisiyle birlikte bir çok değişik faktör karmaşık, eklektik ve bazen de birbirine aykırı oluşumlar çağındaki Rus kültürünü şekillendirir. En açık biçimde XVIII. yy.’ın ortalarına doğru şekillenen Barok eğiliminin gelişmesine bağlı olarak Yeniden Doğuş’un ilke ve düşüncelere dayanan gerçekçi formlarla, dinsel yapıtlarda kendini gösteren Ortaçağ’ın yankıları da varlığını sürdürmektedir. Barok, Rus sanatında nispeten kısa bir dönem olmasına rağmen büyük değişimler geçirmiştir.

Barok çağ isimleri belli, sınırları ise tam olarak açık olmayan üç ana döneme ayrılır: Birinci dönem “Erken Dönem Rus Baroğu” ya da “Moskova Baroğu” olarak

⁴ A.İkonnikov, **Tisyäça Let Russkoy Arhitekturi**, Moskva 1990,s.212-213.

⁵ A.Pobediskaya, **Russkoe İskustvo Epohi Barokko Konets XVII-Pervaya Polovina XVIII Veka**, Leningrad 1984, s.3.

⁶ A.Zotov, **Russkoe İskustvo XI – Naçala XX Vekov**, Moskva 1969, s.9-10.

⁷ N.Atasoy, **17 ve 18. Yüzyıllarda Avrupa Sanatı**, İstanbul 1976, s.32.

Gönül Uzelli

adlandırılır. XVII. yy.'ın sonlarındaki yapıtlar, yeniliklerin henüz kaynaşmamış, ayrı ayrı öğeler halinde görüldüğü yapıtlardır. Bunlar eski geleneğe hala sıkı sıkıya bağlıdır. Bu dönemde antik mirasla birlikte Batı gravürü ve edebiyatıyla olan tanışıklık da büyük önem taşır. Ayrıca görkemli, çok renkli ve zengin motifleriyle yeni sanatın şekillenmesine katkıda bulunan Rus halk sanatı geleneğini de yadsımak olanaksızdır. Bazı araştırmacılar bu dönemi, I. Petro dönemine kesin bir sıçrayış sağlayacak olan öğelerin birikimiyle gizlice biçimlenen Barok süreci olarak adlandırır.

İkinci dönem olan ve XVIII.yy.'ın ilk üçte birlik dilimini kapsayan dönem "I. Petro Baroğu" olarak adlandırılır. Bu dönemde tuval resminde başlıca yeri portre sanatı almıştır. Bunun nedeni yalnızca çağdaş toplumda bireyin öneminin artması değil, aynı zamanda Rusya'da gerçekleşmeyen Rönesans ve onun yanı sıra hümanizmden doğan boşluğu doldurmasıdır.

Üçüncü Barok dönem 1730-1760 yıllarını kapsar ve "Yelizaveta Baroğu" olarak adlandırılır. Bu dönemde eksiksiz ve kusursuz biçimde şekillenen Barok üslup, mimari ve sanatta baş rolü oynamıştır. Bu dönemde sanat, insanları mutlakiyet rejimini övmeye çağırır olmuş ve bu özelliğiyle I. Petro ile çevresindekilerin şöhret ve devlet adına yaptıkları işlerin yüceltildiği bir önceki dönemin sanatından ayrılmıştır.

Diğer bir açıdan bakıldığında eğer yüzyılın başlarında Rus sanatına en büyük etkiyi Kuzey Avrupa ya da özellikle Hollanda yapmamış olsaydı, yüzyılın yarısına gelindiğinde İtalya ve Fransa'nın Rus sanatı üzerindeki etkisi daha büyük olurdu. Merkezi Avrupa için ince biçemi, çizgisel hatları, zarif süslemeleri ve birbirine uyumlu göz alıcı renkleriyle karakteristik olan rokoko tarzı Rusya'nın yanından bile geçmemiştir. Ancak XVIII.yy.'ın ortalarında rokoko çizgileri portre sanatında, mobilyada, porselende, kostüm ve kumaşlarda ortaya çıkmıştır⁸.

Aynı dönemde Barokla birlikte klasisizmin varlığını da yadsımak olanaksızdır ve 1760'lı yıllarda yaşanan geçiş dönemi öyle beklenmedik bir geçiş değildir.

Ermitaj Müzesi'nde "kuzey belgeleri" adı altında yer alan olağanüstü ikona koleksiyonunda bulunan "Pomorskiy El Yazmaları", "Kilise Takvimleri" ve "Titulyarnik" adlı yapıtlar, eski ikona geleneğinin çizgilerini korumakla birlikte tam anlamıyla Barok olmayan yeni çizgilere de yer veren ve yeni dönemin sanatına yol açan XVII.yy.'ın sonlarındaki sanat hakkında bir fikir verebilir.

Sanatçısı bilinen en önemli ikonlardan biri "Suskun İncil Yazarı Yahya" adlı yapıttır. Kirillo-Belozerskiy manastırı keşişlerinden olan Nektariy Kulyuksin bu yapıtı 1679 yılında yaratmıştır. Ressam, bu yapıtında yalnızca figürlerin karmaşık hareketlerini vermekle kalmaz, aynı zamanda eski Rus resim sanatına özgü olan düz

⁸ R. Milner- N.Dejevskiy, **Rusya ve Sovyetler Birliği Tarihi**, İstanbul 1993, s.98; Yu.Ryabtsev, **İstoriya Russkoy Kulturi XVIII – XIX Vekov**, Moskva 2001, s.74.

I.Petro Döneminde Barok Portre Sanatı

yorumlama biçimine karşı çıkararak hacmi de vermeye çalışır. İkonadaki siyah fonun üzerine geniş altın rengi helezonlarla gerçekleştirilen kır dekoru oldukça ilginçtir⁹.

I. Petro döneminde sanatta dindışı konuları ele almaya yöneliş, Batı sanatından örneklerin geniş çapta Rusya'ya girmesiyle gerçekleşir.

Yeni sanatın oluşumu ve biçimlenmesinde bir çok ekonomik ve sosyo-politik faktör etkili olmuştur. Bu süreçte birinci rolü I. Petro'nun yurt dışına yaptığı geziler, farklı sanat türlerinden bir çok kişinin eğitim için Avrupa'ya gönderilmesi ve genç insanların sanatlarındaki Avrupa kültürünün etkisi; ikinci rolü I. Petro'nun, asillerin ve devlet erkanının Batı sanat eserlerini satın almaları ve aldıkları bazı meydan heykellerinin Rus toplumunun kullanımına girmesi; üçüncü ve son rolü de yurt dışından davet edilen yabancı sanatçılar ve ustalar oynar.

O dönemde Rusya'da çalışan ve haklı olarak Rus sanat tarihinde yer alan çok sayıda yabancı ressamdan söz etmezsek I. Petro dönemi resim sanatının değerlendirilmesi gerçekleşemez. Yabancı sanatçılar yetenekleri doğrultusunda, Rus resim sanatına büyük katkılarda bulunmuşlardır. Kendi ustalıklarını ve Batı Avrupa'nın yeniliklerini aktararak öğrencilerini bilgilendiren bu ressamlar, dünya çapında bir barok sanatın Rusya'da gelişmesine öncülük etmişlerdir.

Bu yabancı ressamların ilki, 1715'te I. Petro'nun daveti üzerine Peterburg'a gelen ve ölene kadar burada yaşayan Fransız asıllı Louis Caravaque'tır¹⁰. Çok farklı konularda çalışan sanatçının yapıtları çok az incelenmiştir. Caravaque'nin erken tarihli yapıtları Fransız Rokoko portre üslubunun özelliklerini taşımaktadır. Daha sonraki çalışmaları ise, özellikle Çariçe Anna İvanovna'nın¹¹ taçlı portresinde (R.1) görüldüğü gibi, 1730'da ortaya çıkan ağır Barok özellikleriyle dikkati çeker. Kararlı, onurlu bir anlatım taşıyan yüzde abartısız, hassas ve asil bir kadının duyarlı bakışları sezilmektedir. Yüz hatları, gölgeler ve figürün sade saç biçimiyle çevrelenmiştir. Giysiler birbirine yakın renklerle, rahat çizgilerle aktarılmıştır. Açık, ışıklı yüz ve göğüs resmin odak noktasıdır. Elbisenin dantel kolları, göğsündeki madalyon ve kırmızı saten bant nişan gibi aksesuarlar ve çok yumuşak gölgeler resme sakin bir görünüm kazandırmıştır.

⁹ A.Pobediskaya, **a.g.e.** , s.7-8.

¹⁰ Louis Caravaque(1684-1754): Fransız ressam, 1716'danm ölünceye kadar Rusya'da çalışmış. Peterhof ve Yazlık Sarayların iç dekorasyonlarını yapmış. (N.Kalyazin-G.Kamelova, **Russkoe İskustvo Petrovskoy Epohi**, Leningrad 1990. s.258)

¹¹ Anna İvanovna (1693-1740): 1730'dan 1740 yılına kadar Rusya'yı yöneten Çariçe, I.Petro'nun yeğenidir. (L.Voroničina-T.Mihaylova, **Russkaya Jivopis XVIII Veka**, Moskva 1989, s.46.)

Gönül Uzelli

Yaşamının büyük bir kısmını Rusya'da geçiren Saksonyalı İogann Tannauer'nin¹² yabancı ressamlar arasında önemli bir yeri vardır. Usta bir ressam olan sanatçının Rusya'da yaptığı çalışmalarda Batı Avrupa Barok portre sanatının çizgileri egemendir. Bununla birlikte Rus yaşamı da sanatçıyı etkilemiş ve I. Petro portresinin yanı sıra bu dönemde yaşayan birçok önemli kişinin gerçekçi portrelerini yapmıştır. Sanatçının "I. Petro" betimi (R.2) Hollanda portre sanatının özelliklerini taşımaktadır. Fon bir peyzajla değerlendirilmiş, flu yapılan bu arka plan, portrenin daha etkili olmasına neden olmuştur. Realist bir anlayışla çalışılan yüz, Hollanda resmindeki gölge ışık anlayışının tipik bir örneğidir. Sol üstten gelen ışık, fon ile bütünleşen zırhın üst kısmında birkaç fırça darbesi ile belirtilmiş, boyundaki metal yakada güçlendirilmiş, yüzün sağ tarafını çok yumuşak bir şekilde aydınlattıktan sonra saçları hafifçe ışıklandırarak fon ile bütünleşen figürü tamamlamıştır. Ufuktaki belli belirsiz kızılılıkta görünen günün ilk ışıkları, bulutlar üzerinde romantik bir atmosfer yaratmaktadır. Gökyüzündeki bu ışık, figürün kurdele nişanından yansıyarak gövdeye taşınmış, böylece yapıtta açık koyu tonlarda bir denge sağlanmıştır.

Uzun zaman Rusya'ya kalan yabancı ressamlardan biri de Finlandiya ve Hollanda'da eğitim görmüş olan İsviçreli sanatçı Georg Gzel'dir¹³. Bilim Akademisinde görev yapan ve Peterburg'ta yirmi yıldan fazla yaşayan sanatçının dekoratif resim ve resim sanatı dallarında çalışmaları bilinmektedir.

Gzel tarafından Peterburg'daki Aziz Petro Lüteryen kilisesi için resmedilen on iki havari ve İncil yazarlarının portreleri ilgi çekicidir. Betimlenen figürlerin yerleştirilme düzeni, hareketlerinin çeşitliliği ve ifadelerinin canlılığı dikkati çeker.

Bir diğer yabancı sanatçı ise Hristiyan İogann Mattarnovi'dir¹⁴. On yaşındayken Peterburg'a gelmiş, Güzel Sanatlar Akademisinde öğrenim görmüş, ressam olarak mezun olmuştur. Sanatçıdan kalan yapıtlar arasında en ilginç olanlar altı parçadan oluşan "Türk serisi" adlı çalışmasıdır. Mattarnovi, bu yapıtlarını İstanbul'da görevli bulunan büyükelçi Rumyantsev'i ziyaret eden İ. H. Buksbaum'un inceleme grubuyla birlikte İstanbul'da bulunduğu 1724-1725 yılları arasında gerçekleştirmiştir¹⁵. Bu seri, her şeyden önce yeniliği, Rus sanatı için alışılmış olmayan konularıyla ilgi çekmektedir. Yine bu seride doğu ülkelerinin egzotikliğini yansıtan insan tipleri,

¹² İogann Tannauer (1680-1733/7): Saksonyalı ressam Venedik ve Hollanda'da müzik ve resim eğitimi almış. 1711'de Rusya'ya gelen sanatçı, I.Petro ile birlikte Prut savaşına katılmış, savaş sonrası Peterburg'ta yaşamıştır. (**A.g.e.**, s.259)

¹³ Georg Gzel (1673-1740): İsveçli sanatçı Viyana ve Amsterdam'da eğitim almış ve çalışmış 1717'de Rusya'ya gelen sanatçı Peterburg Basım Evinde çalışmış 1726'da itibaren Bilimler Akademisinde resim dersleri vermiştir. (**A.g.e.**, s.257).

¹⁴ İogann Mattarnovi (1705- ?): İtalyan ressam 1714'te Peterburg'a gelen sanatçı 1724 yılında Türkiye'yi ziyaret etmiş 1729'dan itibaren Askeri Lise'de resim öğretmeni olarak çalışmış.(**A.g.e.**, s.259).

¹⁵ **A.g.e.**, s.120.

I.Petro Döneminde Barok Portre Sanatı

kostümleri ve etnografik ayrıntılar betimlenmiştir (R.3,4)¹⁶. Unutmamak gerekir ki, XVIII.yy. Avrupa sanatında oryantalist motifler çok yaygındı. Mattarnovi'nin bu dönemde İstanbul'da çalışan Flaman ressam Jean-Baptiste Van Mour'un çok sayıdaki Osmanlı figüründen esinlendiği anlaşılmaktadır¹⁷.

I. Petro tarafından yurt dışına eğitim amacıyla gönderilen öğrencilerin ilk mezunları arasında İvan Nikitin (y.1680-y.1742) ve Andrey Matveyev (1701/4-1739) de vardır. Realizmin yolunda emin adımlar atan bu sanatçıların yapıtları, çağın ressamlarını çok geride bırakarak, Rus resim sanatını Avrupa sanatı doğrultusunda geliştirmiştir. Onların yapıtlarında Batı Avrupa Barok portresine özgü, çizgiler ve kompozisyon düzeni gözlemlenir. Nikitin ve Matveyev'in yapıtlarının en belirgin özellikleri, betimledikleri yüzlerin yaşamsal inandırıcılığı ve sanatsal ustalıklarıdır. Rus portre sanatı bu iki sanatçı ile gelişmiştir. Dinsel olmayan Rus resim sanatının öncüleri olan bu ustaların çalışmalarının günümüze ne yazık ki, çok azı ulaşabilmiştir¹⁸.

Portre ressamı olan İvan Nikitin, I.Petro tarafından 1716-1719 yıllarında burslu öğrenci olarak Venedik ve Floransa'ya gönderilmiş. Avrupa'dan döndükten sonra Peterburg'ta saray ressamı olarak görevlendirilmiş. I.Petro'nun ölümünden sonra tutuklanarak hapse atılmıştır. 1737 yılında Sibiry'a sürgüne gönderilmiş. Sürgündeyken ölen sanatçının mezarı nerede olduğu bilinmemektedir¹⁹.

Yurtdışında bulunduğu yıllarda birkaç portre betimlemiştir. Bunlardan birinde I. Petro'nun kızı Yelizaveta Petrovna'nın çocukluk hali yansıtılmıştır (R.5). Nikitin'in yapıtlarında fon genellikle koyudur. Yüzün gölgeli hatlarında ve omuzun gölgeli bölümünde, ten üzerinde giysilerden yansıdığı düşünülen sıcak tonda renkler kullanmakta ve cildin çocuksu tazeliğini, şeffaflığını izleyiciye yansıtmaktadır. Saçlardaki abartılı biçim, günün kadın saç modasından etkilenmiştir. Giysiler, kırmızı rengin tonları ile ışıklı kısımda sim ya da süs konturları ile sınırlanmaktadır. Bunlar, Nikitin'in üslubunun karakteristik özellikleridir. Alın, yüz ve saçlarda toplanan kuvvetli ışık, portrenin alt kısmına doğru hafiflemektedir. Yüzdeki aynı yumuşaklıktaki gölge ve ışıklar, gözlerdeki çocuksu ama ileride çariçe olacak bir kızın düşünceli ve anlamlı bakışlarında noktalanmaktadır. I. Petro dönemi Rus portre sanatı için modelin iç

¹⁶ O.Evangulova, “ ‘Turetskaya Seriya’ Jivopistsa İ.Mattarnovi”, **Russkoe İskusstvo Pervoy Çetverti XVIII Veka**, Moskva 1974, s.158-167.

¹⁷ E.Sint Nicolaas, D.Bull, G.Renda-G.İrepoğlu, **Lale Devri'nin Bir Görgü Tanığı Jean-Baptiste Vanmour**, İstanbul 2003; G.Renda, “Vanmour ve İstanbul'da Yaşam”, **Lale Devri İstanbuluna İki Özgün Bakış Vanmour ve Levni**, İstanbul 2003, s.4-27; G.İrepoğlu, “Vanmour ve Levni: Aynanın İki Yüzü”, **Lale Devri İstanbuluna İki Özgün Bakış Vanmour ve Levni**, İstanbul 2003, s. 28-47.

¹⁸ L.Voronihina-T.Mihaylova, **Ruskaya Jivopis XVIII Veka**, Moskva 1989, s.9-10.

¹⁹ G.Uzelli, **XVIII.- XIX.Yüzyıllarda Rus Resim Sanatı**, İstanbul 2002, s.25.

Gönül Uzelli

dinamiği, Batı Avrupa portre sanatına özgü dış görünüm dinamiğinden çok daha karakteristiktir²⁰.

Andrey Matveyev'in yapıtları genelde duvar resmi ağırlıklıdır. 1717-1727 yılları arasında I.Petro tarafından Hollanda'ya burslu olarak gönderilmiş, Antwerp Sanat Akademisinde resim eğitimini geliştirmiştir. Avrupa'dan döndükten sonra Peterburg'daki Mimarlık Bürosuna bağlı sanat bölümünün başına geçmiştir²¹. Buna bağlı olarak Peterburg kiliselerinde bulunan ikonastasisler için betimlediği bazı ikonalar özellikle ilginçtir. Matveyev'in kendi çalışmaları olan dört incil yazarının oval biçimindeki küçük tasvirleri, ekibindeki ressamlar tarafından gerçekleştirilen dinsel konulu kompozisyonlardan ayrılır. "İncil Yazarı Markos" adlı yapıtında ikona sanatına yeni bir model getirmiş, artık yerleşmiş olan anatomik ve perspektif bilgilerin ışığında dinsel konunun yeni bir yorumunu gerçekleştirmiştir. O dönemin eserlerinde Batı Avrupa sanatına özgü bir çok sanatsal araç ve biçimin yer aldığını, çizimde bazı hatalar olduğunu ve parçalar arasında orantısızlıklar bulunduğunu belirtmek artık gereksizdir.

1730-1760 yılları arasında sanat, dinsel konulu yapıtlarda olduğu gibi dinsel olmayan yapıtlarda da Barok çizgilerin çok daha yaygın ve belirgin olmasıyla yüzyılın ilk çeyreğindeki sanattan ayrılır ve Barok ana üslup haline gelir. Baroğun törensel ruhu, dünya arenasına açılan Rusya'nın siyaset, ekonomi ve ticaretteki konumunu güçlendirmesine paralel olarak ülkede yükselen vatanseverliğe ve milli bilince de uygun düşmektedir. Rus kamuoyu Yelizaveta'yı²² I. Petro'nun reformlarını sürdüren biri olarak benimsemişti, fakat artık mutlakiyet bir önceki dönemden daha farklı bir karaktere bürünmüştü. Rejim, sanattan kendisine övgü bekliyor, hükümdarın çevresindekilerin de büyüklük havası içinde tasvir edilmesini talep ediyordu²³.

XVIII.yy.'ın ortalarına ait portreler, Rus ve yabancı ustaların yapıtlarından oluşmaktadır. Bu portreleri birbirleriyle karşılaştırsak Rus, Batı ve ayrıca Fransa Baroğu ile Rokoko'su arasındaki ayrımı görme olanağı verir.

Ünlü Fransız portreci Louis Tokke²⁴, imparatoriçenin özel siparişini tamamlamak üzere 1756 yılında Rusya'ya geldiği zaman yaptığı çalışmada Fransa'da daha XIV.Ludwig çağında ortaya çıkan görkemli portrelerin tipik bir örneğini vermiştir.Yelizaveta Petrovna'nın portresindeki bütün öğeler, imparatoriçenin

²⁰ G.Uzelli, **XVIII.- XIX.Yüzyıllarda Rus Resim Sanatı**, İ.Ü.Sosyal Bilimler Enstitüsü Yayınlanmamış Doktora Tezi, İstanbul 1995, s.82.

²¹ N.Kalyazin-G.Kamelova, **a.g.e.**, s.118.

²² Yelizaveta Petrovna (1709-1761): I. Petro ve I. Katerina'nın kızıdır. 1741-1761 yılları arasında Rusya'yı yöneten çariçe (Yu. Ryabtsev, **İstoriya Russkoy Kulturi XVIII-XIX Vekov**, Moskva 2001, s. 74).

²³ T.Georgieva, **İstoriya Russkoy Kulturi**, Moskva 1999, s.172-174.

²⁴ Louis Tokke (1696-1772): Fransız ressam, 1756 yılında Yelizaveta'nın daveti üzerine Rusya'ya gelmiş. (A.Pobediskaya, **A.g.e.**, s.31).

I.Petro Döneminde Barok Portre Sanatı

görkemine ve büyüklüğüne işaret eder. Şaşırtıcı bir durum da Tokke'nin eserlerinin Fransa'da gecikmiş olarak kabul edilmesine karşın, Rusya'da yapılan bu yeniden sunumun Yelizaveta mutlakiyetinin ruhuna pek uygun düştüğü için kabul görmesidir. Yelizaveta Petrovna'nın portresiyle aynı yılda Rus ressam İvan Vişnyakov²⁵ zengin tüccarlar sınıfının temsilcilerinden olan Yakovlev çiftlerinin portrelerini yapmıştır. Sanatçının portreleri açıkça görkemli bir tarzda yapma isteğine karşın, kişilerin toplumsal ve maddi durumu onları Tokke'nin portrelerine kıyasla daha ölçülü ve samimi yapmaktadır. Vişnyakov'un eserlerindeki durağanlık, figürlerin tekdüzeliği bir önceki dönemin Rus sanat karakteriyle ilgilidir ve renklendirme ile ayrıntılarda zarif olma arzusuna uymaktadır.

XVIII.yy.'ın ortalarında Rus sanatının sosyal temelleri oldukça genişlemiştir. Peterburg Güzel Sanatlar Akademisinin 1758'de kurulmasıyla sanata önemli ölçüde destek verilmiştir. Bu dönemde Akademi, Klasisizm'e dönük eğitim yapmaya başlamıştır. Tarihsel, mitolojik ve ikonografik konular en çok işlenen konulardır. Rus Klasisizimi geleneksel Rus resminden akıl, ideal denge ve uyuma verdiği önemle ayrılır. Bu dönemde portreye hareket kazandırmak için arka planda tiyatro dekorunu andıran fon ya da daha az işlenen peyzaj ve ölü doğa yer almıştır²⁶.

Bütün XVIII.yy. boyunca plastik sanatlar içindeki en yaygın tür portre sanatı olmuştur. Portre sanatının yaygınlaşması, bireylerin modern yaşamda aktif olarak rol almalarının sonucudur. Tarihi kişilikler, bilim adamları, sanatçılar gibi toplumun değişik katmanlarının temsilcilerinin portreleri ile bireyin önemi vurgulanmıştır.

Bu makalede Baroğun bütün sorunlarına değinmek mümkün olmamakla birlikte her şeyden önce altını bir kez daha çizmek gerekir ki, ele alınan dönem Barok, Rusya'da Batı Avrupa ülkelerinde görüldüğü gibi sanatın tüm dallarını kapsayan, diğer üsluplardan tamamen bağımsız, tek başına bir üslup olarak ortaya çıkmamıştır. Bu üslup, Rusya'da Rus toplumunun estetik anlayışına, ekonomik nedenlere ve farklı tarihi şartlara bağlı olarak kendine özgü bir biçim almıştır. Ayrıca hiçbir zaman duygu ve mantığını kaybedip, abartıya kaçmaz. Sonuçta Rus Baroğu, Rus halk geleneğine sıkı sıkıya bağlıdır ve Rus sanatının iyimser ruhu başta olmak üzere içinde bir çok ulusal sanat ögesi barındırır.

KAYNAKÇA

ALEKSANDROV, V.,

İstoriya Russkogo İskusstva, Minsk 2003.

²⁵ İvan Vişnyakov (1699-1791): Louis Caravaque'nin öğrencisi Peterburg'taki Mimarlık Bürosunda çalışmaya başlamış. Yeni inşa edilen Yazlık Sarayın iç dekorasyonunda görev almış. Kiev'deki Andreev kilisesinin duvar resimlerini ve ikonalarını yapmıştır. (G.Uzelli, **XVIII.-XIX.Yüzyıllarda Rus Resim Sanatı**, İstanbul 2002, s.32.

²⁶ **A.g.e.**, s.36.

Gönül Uzelli

- ATASOY, N., **17. - 18. Yüzyıllarda Avrupa Sanatı**, İstanbul 1976.
- BIÇKOV, V.V., **Russkaya Srednevekovaya Estetika XI - XVII Veka**, Moskva 1992.
- BRUSOVA, V.G. **Russkaya Jivopis 17 Veka**, Moskva 1984.
- CÖMERT, B., **Mitoloji ve İkonografi**, Ankara 1980.
- EVANGULOVA, O., ‘Turetskaya Seriya’ Jivopistsa İ.Mattarnovi”, **Russkoe İskusstvo Pervoy Çetverti XVIII Veka**, Moskva 1974, s.158-167.
- GEORGİEVA, T., **İstoriya Russkoy Kulturi**, Moskva 1999.
- GERMANER, S., **18 Yüzyıl Avrupa Resmi Anlatımı Biçimlendiren Etmenler**, İstanbul 1996.
- GORİNOV, M.M. A.A. GORSKİY, **İstoriya Rossiy s Drevnosti do Naşih Dney**, Moskva 1994.
- GÜRTUNA, S., **Osmanlı Kadın Giysisi**, Ankara 1999.
- İKONNIKOV, A., **Tisyaca Let Russkoy Arhitekturi**, Moskva 1990.
- İREPOĞLU, G., “Vanmour ve Levni: Aynanın İki Yüzü”, **Lale Devri İstanbuluna İki Özgün Bakış Vanmour ve Levni**, İstanbul 2003, s. 28-47.
- İVANOVA, A. ve diğeri **İstoriya Russkogo İskusstva, İskusstvo X - Pervoy Polovini, XIX Veka**, C. 1, Moskva 1991.
- IVASHEVSKAYA, G., **Russian Painting Portraiture**, Leningrad 1991.
- KALYAZİN, N.V. G.N. KOMELOVA, **Russkoe İskusstvo Petrovskoy Epohi**, Leningrad 1990.
- KONİLOV, A.N., **Russkaya Kultura IX - XVIII vekov v İssledovaniyah Sovetskih Avtorov**, Moskova 1990.
- NİCOLAAS, S.E., BULL, D., RENDA, G.- İREPOĞLU, G., **Lale Devri'nin Bir Görgü Tanığı Jean-Baptiste Vanmour**, İstanbul 2003.
- LİHAÇEV, D.S., **Russkoe İskusstvo ot Drevnosti do Avangarda**, Moskva 1992.
- PETROVA, E.N., **Russkoe İskusstvo XV - XX Vekov**, Leningrad 1989.
- PİKULEV, İ.İ., **Russkoe İzobrazitelnoe İskustvo**, Moskva 1977.

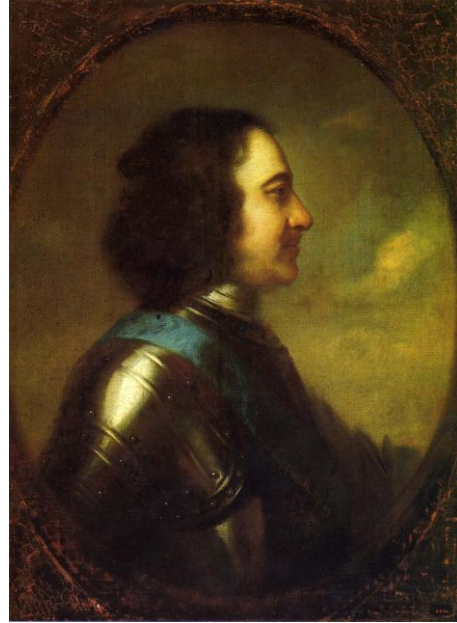
I.Petro Döneminde Barok Portre Sanatı

- POBEDİNSKAYA, A., **Russkokoe İskustvo Epohi Barokko**, Leningrad 1984.
- PODEBEDOVA, O.N. ve diğerleri., **1000 - Letie Russkoy Hudojestvennoy Kulturi**, Moskva, 1988.
- RENDA, G., “Vanmour ve İstanbul’da Yaşam”, **Lale Devri İstanbuluna İki Özgün Bakış Vanmour ve Levni**, İstanbul 2003, s.4-27.
- SMİRNOVA, E.S., **Moskovskaya İkona XIV - XVII Vekov**,Leningrad 1988.
- SUMNER, B., **Büyük Petro ve Osmanlı İmparatorluğu** (Çev. E.B. Özbilen), İstanbul 1993.
- TİHOMİROV, M., **Russkaya Kultura X - XVIII Vekov**, Moskva 1968.
- VORONİHİNA, L. T. MİHAYLOVA, **Russkaya Jivopis XVIII Veka**, Moskva 1989.
- VORONİN, N.N.,ve diğerleri **İstoriya Russkogo İskusstva**, C. I-II, Moskova 1957.
- ZAIÇKİN, İ.A.- **Russkaya İstoriya Populyarniy Oçerk IX-Seredina XVIIIv.**, Moskva 1992.
- İ.N. POÇKAEV, **Russkoe İskusstvo Albom**, Moskva 1969.

Gönül Uzelli



Resim 1- Louis CARAVAQUE,
Çariçe Anna Petrovna'nın
Portresi, 1725, tuval üzerine yağlı
boya, 91,2 x 73,4 cm., Tretyakov
Galerisi, Moskova.



Resim 2- İogann TANNAUER,
I.Petro, 1710, tuval üzerine yağlı
boya, 78 x 61 cm., Ermitaj
Müzesi, Peterburg.

I.Petro Döneminde Barok Portre Sanatı



Resim 3- Hristian MATTARNOVİ,
Saraylı Kadın, 1725, tuval üzerine yağlı
boya, 38,2 x 28 cm., Ermitaj Müzesi,
Peterburg.

Resim 4- Hristian MATTARNOVİ,
Yaşlı Türk, 1725, tuval üzerine yağlı
boya, 34,5 x 25 cm., Ermitaj Müzesi,
Peterburg



Gönül Uzelli



Resim 5- İvan NİKİTİN, Çariçe Yelizavet Petrovna'nın Çocukluğu, 1712-1713, tuval üzerine yağlı boya, 54 x 43 cm., Ermitaj Müzesi, Peterburg.