

## BEÇİN 2007 KAZISI<sup>1</sup>

Rahmi Hüseyin Ünal  
Aydoğan Demir  
Gültekin Teoman

### ÖZET

Beçin’de, 2007 yılı çalışma mevsiminde, “*Emir Avlusu*” adıyla anılan, etrafi yüksek duvarlarla çevrili alanın kazısına başlanmıştır. Elde edilen ilk veriler, bu alanda mevcut yapı kalıntılarının, zengin ve donanımlı bir malikâneye ait olduğu kanısını uyandırmaktadır. Burada ele geçen, İznik yapımı seramik tabak ve Çin malı porselen kâse parçaları da bu kanıyı desteklemektedir. Çin malı porselenler, malikânenin, Menteşe Beyliği ortadan kalktıktan sonra, muhtemelen XVI. yüzyıl başlarına kadar kullanıldığını düşündürmektedir.

Yelli Hamam’ın güneyinde, varlığından şüphelenilen, ortadan kalkmış iki halvet hüccresine ait olabilecek temel kalıntılarının araştırılması amacıyla yapılan çalışmalar, somut bir sonuç vermemiştir. Burada mevcut iki halvet hüccresinin, tahrip olduktan sonra yeniden inşa edilmediği; temellerin tamamı kaldırılarak boşluğun, killi toprakla doldurulduğu tahmin edilmektedir.

**Anahtar Kelimeler:** Türk Mimarisi, Ortaçağ Arkeolojisi, Menteşe Beyliği, Türk Hamamları, Menteşe Sarayı (?)

---

<sup>1</sup> Beçin ören yerinde 2007 yılında yürütölen çalışmalara katılan dostum ve çalışma arkadaşım Sayın *Em.Öğr.Gör.Aydoğan Demir*’e; Menteşe Mezarlığı’nda gerçekleştirilen çalışmaları yöneten, Adnan Menderes Üniversitesi, Fen-Edebiyat Faköltesi, Sanat Tarihi Bölümü öğretim üyesi Sayın *Yard.Doç.Dr.Mustafa Kemal Şahin*’e; kazıda ele geçen küçük buluntuların temizlenmesi ve konservasyonunu büyük bir titizlikle yapan, özveri ile her işe koşan Sayın *Uzm.Nümizmat Gültekin Teoman*’a; yakın ilgilerini gördüğüm Kültür Varlıkları ve Müzeler Genel Müdürlüğü, Kazılar Dairesi Başkanı Sayın *Melik Ayaz*’a; sağladıkları maddî katkı için *Kültür Bakanlığı Döner Sermaye İşletmeleri Genel Müdürlüğü (DÖSİMM)* yetkililerine; Milas Kaymakamı Sayın *İbrahim Atçı*’ya; başta Müze Müdürü Sayın *Erol Özen* olmak üzere Milas Müzesi elemanlarına; Beçin Belediye Başkanı Sayın *Mehmet Balcı*’ya ve Belediye çalışanlarına; Ege Üniversitesi Rektörü Sayın *Prof.Dr.Ülkü Bayındır*’a; Ege Üniversitesi, Edebiyat Faköltesi Dekanı Sayın *Prof.Dr.Kasım Eğit*’e; Edebiyat Faköltesi Sekreteri Sayın *Erol Evcimen*’e; Eczacı Sayın *Erman Güneli*’ye; Sayın *Betül Sağıt*’a ve burada tek tek isimlerini sayamadığım dostlarım ve çalışma arkadaşlarıma candan teşekkürlerimi sunuyorum (R.H.Ü.).

**Abstract:**

In the 2007 excavation campaign at Beçin, we excavated so called “Emir’s Courtyard” surrounded by high walls. The first data leads us to think that the existing remains of the buildings belonged to a rich and equipped mansion. Pieces of İznik plate and Chinese porcelain found at the excavation support this theory. Chinese porcelain makes us to think that the mansion was in use after the collapse of the Mentеше Emirate until early 16<sup>th</sup> century.

Excavations carried out to unearth the foundation of two once removed private chambers (*halvet*) did not come up with a concrete result. It is thought that those two private chambers were not reconstructed after being destroyed but filled with clayed earth after the entire foundation had been removed.

**Key words:** Turkish Architecture, Middle Age Archaeology, Mentеше Emirate, Mansion of the Emir of Mentеше (?)

2007 yılında, Beçin ören yerindeki kazı ve temizlik çalışmaları, *Emir Avlusu*, *Menteşe Mezarlığı* ve *Yelli Hamam*’da sürdürülmüştür. 2006 yılında kazısı tamamlanan *Seymenlik Zaviyesi*’nin haziresindeki mezarların, hazireyi kuzey ve doğudan sınırlayan avlu duvarlarının; *Menteşe Mezarlığı*’ndaki parselleri birbirinden ayıran duvarlar ile önceki yıllarda ortaya çıkarılmış mezarları çerçeveleyen duvarların konservasyonuna devam edilmiştir.

**Rahmi Hüseyin Ünal**

**Emir Avlusu Kazısı:** Beçin halkının *Emir Avlusu* adıyla andığı, etrafı yüksek duvarlarla çevrili mekânlar grubu, kentin güneydoğusunda, surlara yaklaşık 100m. uzaklıktadır. Sur dışındaki bu kalıntıların güney kesimi, 1982 yılında, Prof.Dr. M.Oluş Arık tarafından kazılmış, ancak bu çalışmalarla ilgili olarak, kısa bir not dışında ayrıntılı bir yayın yapılmamıştı<sup>1</sup>. Emir Avlusu, biri yaklaşık 12mX40m., diğeri de 41mX32m. boyutlarında, birbirine bitişik iki dikdörtgen alandan oluşmaktadır (Şek.1). Dikdörtgenlerden doğudaki kabaca kuzey-güney doğrultusunda (Res.1), batıdaki ise, doğu-batı doğrultusunda uzanmaktadır. 2007 yılı çalışmalarından elde edilen ilk sonuçlara göre, mekânların büyük çoğunluğu, doğudaki dikdörtgen içine yerleştirilmiştir (Şek.2). Batıdaki dikdörtgenin sadece güneydoğu ve kuzeydoğu köşelerinde rastladığımız yapı temelleri, ilk belirlemelere göre, 60-70 yıl öncesine tarihlenmektedir<sup>2</sup>. Doğudaki dikdörtgenin kuzey, güney ve doğu kenarları ile batıdaki

<sup>1</sup> Bk.M.O.Arık, “Peçin Kalesi ve Kenti Örenlerindeki 1982 Yılı Çalışmaları”,*V.Kazı Sonuçları Toplantısı*, Ankara, 1984, s.314-315 ve 553-556.

<sup>2</sup> Beçin beldesinde yaşayan, 1934 doğumlu İsmail Yivli, II. Dünya Savaşı’nın sürdüğü 1940’lı yılların başlarında, burada, küçük bir askeri birliğin barındığını anımsamaktadır. F mekânının



Şekil-1- Emir Aylusu. Plan.

batısında yer alan G, H ve İ mekânları ile B mekânının batısındaki yükselti üzerinde yer alan fırın (?) kalıntısı, o yıllarda inşa edilmiş olmalıdır. F mekânı içinde ele geçen porselen kahve fincanları da, bu tarihi doğrulamaktadır. Benzer bilgiler M.O.Arık tarafından da nakledilmektedir (bk. *ay.mak.*, s.314)

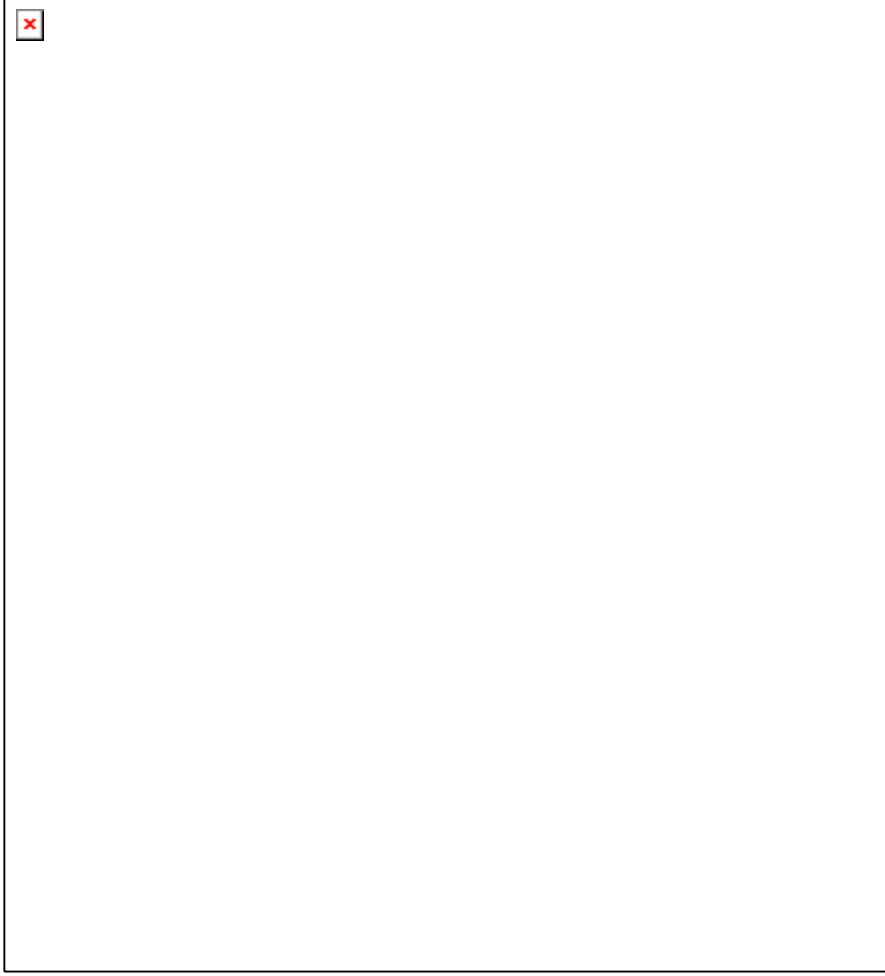
dikdörtgenin kuzey, güney ve batı kenarları, 3m.yi aşkın yükseklikte duvarlarla çevrilidir (Bk.Res.1). Duvarların tümü kırma taşlarla inşa edilmiştir. Batıdaki avlunun kuzeybatı, batı ve güneydoğu köşeleri kavislidir. Büyük avlunun batı, küçük avlunun da doğu duvarı üzerinde dikkatimizi çeken pişmiş toprak künklerin işlevi, henüz tam olarak saptanamamıştır. Çevre duvarları üzerinde mevcut tek açıklık, doğudaki dikdörtgenin kuzeybatı köşesine yerleştirilmiş olan, yaklaşık 2m. genişliğindeki ana giriştir. Giriş açıklığından geçilerek 3m35cmX5m05cm boyutlarında bir alana (A) girilmektedir. Yapının en çok değişikliğe uğramış kesimi burasıdır. Mekânı doğudan sınırlayan 2m20cm uzunluğundaki duvarın güney ucu, tam olarak izlenememektedir. Mekânın güney kenarını sınırlayan duvar ile B mekânının doğu duvarının sonradan inşa edildiği izlenimi edinilmektedir (Res.2). B mekânının batı duvarının kuzey ucunda, yaklaşık 1m75cm. genişliğindeki açıklık da, sonradan kapatılmış olmalıdır. Kuzey ucu avlu duvarına yaslanan bu sonradan örülmüş kesimin güney kenarı oldukça düzgündür. Bu durum, batıdaki avluya geçişi sağlayan genişçe bir açıklığın, sonradan örülerek kapatıldığını düşündürmektedir.

İlk yapıdan kaldıklarını tahmin ettiğimiz mekânlar, doğudaki dikdörtgenin batı kenarı boyunca sıralanmaktadır (Bk.Şek.2). A alanının üzeri muhtemelen açıktı. Bugün büyükçe bir mekân olarak algılanan B mekânının, alanının kuzey ve doğu kenarlarının birer duvar ile kapatılarak oluşturulduğu izlenimi edinilmektedir. Nitekim, alanı çeviren duvarlar hayli çarpıktır. Örneğin batı kenarının uzunluğu 6m55cm iken, doğu kenarı 8m25cm uzunluğundadır. Aynı şekilde kuzey duvarı (4m70cm) ile güney duvarı da (5m75cm) farklı uzunluklardadır. Buradan güneye doğru sıralanan C, D, E ve F mekânlarının hiçbirinde, böylesine bir çarpıklık görülmemesi, B mekânının sonradan bir takım değişiklikler yapıldığı varsayımını desteklemektedir. Mekânının kuzey ve doğu duvarları, temel hizasına kadar tahrip olmuş durumdadır (Bk.Res.2). Kuzey duvarının doğu ucundaki duvar temellerinin garip durumu da, bir takım değişikliklere işaret etmektedir. Nitekim alanın kuzeydoğu köşesinde görülen 60cmX120cm ölçülerindeki duvar çıkıntısına bir anlam vermek mümkün olmamaktadır. B alanının zemininde mevcut engebelerin toprak dolgu ile tesviye edildiği, zeminin de, devşirme mimari parçalarla tesviye edildiği anlaşılmaktadır (Res.3). Devşirme parçalar arasında bir sütun kaidesi, bir sütun başlığı (Res.4), ve zeytinyağı veya yaş üzüm presi olduğu düşünülen bir mermer parça (Res.5) dikkati çekmektedir.

B mekânının güneyindeki C mekânı, batıdaki avluya açılmaktaydı (Bk.Şek.2). Mekânın batı duvarı üzerinde, iki farklı açıklığa ait olması gereken iki söve seçilebilmektedir. Bunlardan güneydeki girişe, kuzeydeki de bir pencereye ait olduğu anlaşılmaktadır. Mekânın ortalarında rastladığımız 45cmX50cm boyutlarındaki taş kaide, üzerinin ahşap bir çatı ile örtülü olduğunu düşündürmektedir (Res.6). Doğru duvarı üzerinde görülen 60cmX145cm boyutlarındaki geniş ve derin niş, bir ocaktır (Res.7). Nişin önünde yer alan, 40cmX160cm boyutlarında, yaklaşık 10cm yüksekliğindeki seki ve bu sekinin önünde rastladığımız kül tabakası da bu fikri

*Beçin 2007 Kazısı*

desteklemektedir. Mekânın dođu duvarı üzerinde, ocak nişinin arkasına denk gelen kesimde, 205cm uzunluğunda 25cm eninde bir çıkıntı dikkati çekmektedir.



**Şek.2-** Emir Avlusu. Büyük avlu ile küçük avlu arasındaki mekânların ve küçük avlunun planı.

C mekânının güneyinde yer alan D mekânının girişi, muhtemelen güney duvarı üzerinde yer almaktaydı. Ancak mekânın güneybatı köşesinde yer alan zeytin ağacı, güney duvarının batı ucunu, temele kadar tahrip etmiş durumdadır. Diğer

duvarlar üzerinde, bir açıklığa işaret edebilecek herhangi bir ize rastlanmadığına göre giriş, güney duvarının batı ucunda yer alıyor olmalıydı. Mekâna ışık sağlayan ve muhtemelen batı duvarı üzerinde yer alan pencere veya pencereler, duvarların bugün mevcut seviyelerinden daha yukarı bir seviyede açılmış olmalıydılar. Güney duvarı üzerinde, muhtemel kapı açıklığı yakınında, 120cm genişlik ve 45cm derinliğinde bir ocak nişi yer almaktadır. Bu nişin önünde, C mekânındakine benzer bir sekiye rastlanmadı.

D mekânının güneyinde, batıdaki avluya açılan, 530cm eninde, 580cm derinliğinde, bir eyvan vardır. Eyvan zemini ile avlu zemini arasında bir seviye farkı saptanmamıştır. Eyvanın güneyinde, D mekânı ile tamamen aynı boyutlarda, kare bir mekân (F) yer almaktadır (Res.8). F mekânı ile D mekânının kapıları ve şömineleri tamamen simetrik bir konumdadır. Şöminenin ölçüleri D mekânındaki şöminenin ölçülerine çok yakındır. Bu mekânda da, kapı dışında bir açıklık saptanmamıştır.

F mekânının batısında, birbirine bitişik G, H ve İ mekânları sıralanmaktadır (Bk.Şek.2, Res.9). G mekânının kuzey duvarı, F mekânının batı duvarı ile; G, H ve İ mekânlarının batı duvarları da, avlu çevre duvarı ile kaynaşmamaktadır. H ve İ mekânlarının duvarları hayli çarpıktır. G mekânına, kuzey duvarının doğu ucundaki bir açıklıktan girilmektedir. Batısındaki H mekânına giriş bu mekân içinden sağlanmıştır. H mekânının doğrudan dışarı açılan başka bir girişi yoktur. Mekânın kuzey duvarı üzerinde yer alan, 100cm genişliğinde ve 50cm derinliğindeki niş, önündeki 20cm genişliğindeki sekiden de anlaşılabilirdiği gibi bir ocaktır. Ocağın üzerinde yer aldığı duvarın dış yüzünde, 140cm uzunluğunda ve 20cm eninde bir çıkıntı mevcuttur. Avlu duvarı, H ve İ mekânlarını ayıran duvar hizasında güneye doğru hafif bir çıkıntı yapmakta ve kuzeybatı yönünde devam etmektedir.

Avlu kuzey duvarının doğu ucuna güneyden bitişen ve C/6 karesi içinde yer alan tümsek temizlendiğinde, avlu zemin kotundan yaklaşık 100cm yükseklikte bir platform üzerine inşa edilmiş, tuğla bir duvar parçasına rastlanmıştır (Res.10). Çok az bir kesimi sağlam kalabilmiş olan bu duvarın, bir fırına ait olabileceği izlenimi edinilmiştir. Platformun güneydoğu köşesi çeyrek daire şeklinde kavislidir. Güneye doğru devam ettiği görülen batı kenarının uzantısı, 2008 çalışmaları sırasında izlenecektir. Platformun batı kenarı boyunca rastlanan bol miktarda kül, platform üzerindeki poligonal tuğla yapı kalıntısının bir fırına ait olduğu savını desteklemektedir.

Doğudaki dikdörtgen avlu, B ve C mekânlarını ayıran duvar hizasına denk gelen ve doğu-batı yönünde uzanan bir duvarla ikiye bölünmüştür. Bu duvar temel hizasına kadar tahrip olmuş durumdadır. Avlunun kuzey duvarı ortalarında halen görülebilen duvar dişi, bu duvara bitişik iki mekân bulunduğunu düşündürmektedir (Res.11). 2008 yılı çalışma döneminde, küçük avlunun bu kesiminde sürdürülmesi planlanan çalışmalar sonucunda, buradaki mekânların konumunun net bir şekilde saptanabileceğini umuyorum.

### Beçin 2007 Kazısı

Batıdaki büyük avluda yer alan mekânların, G, H ve İ mekânlarından ibaret olduğu izlenimi edinilmekle birlikte, 2008 yılında, büyük avlunun çeşitli kesimlerinde sondajlar yapılacak ve başka yapı kalıntısı bulunup bulunmadığı araştırılacaktır. G, H ve İ mekânlarının duvarlarındaki çarpıklık ve inşaatın özensizliği, bu mekânların, A, B, C, D, E ve F mekânlarıyla aynı zamanda inşa edilmediklerini düşündürmektedir. Nitekim, F mekânı içinde ele geçen iki adet kahve fincanı, yakın zamanlara tarihlenebilecek parçalardır (Res.12). Silindir gövdeli fincanın altında 452 rakamı okunmaktadır.

Emir avlusundaki yapı kalıntılarını tarihlemeğe yardımcı olabilecek herhangi bir kitabe ele geçmemiştir. Bulunan sikkelerin tümü etütlüktür. Bunlardan teşhis edilebilen ve tarihlenebilen üç adet sikkeden biri II.Murad, ikisi de Fatih dönemine, bir başka deyişle XV. yüzyılın ilk yarısı içine tarihlenmektedir. İznik yapımı mavi-beyaz seramik tabak parçaları da, XIV-XVI. yüzyıllara tarihlendirilebilmektedir (Res.13-14). Beçin'in XIV yüzyıl sonlarına doğru en müreffeh dönemini yaşadığı, sur dışına taşan kentin Kepez Mevkii'nde ve surların güneyinde iki yeni mahallesinin oluştuğu göz önüne alındığında, Emir Avlusu içindeki yapıların, en erken XIV. yüzyıl sonlarında inşa edilmiş olabilecekleri söylenebilir. Burada, yan yana sıralanmış, muhtemelen iki katlı mekânlar; küçük avlu içinde, ahır olarak kullanılmış olması muhtemel bazı mekânlar ve batıda, büyük bir avlu bulunmaktadır. Bütün bu unsurlar ve 3m.'ye yakın yükseklikteki avlu duvarları, buranın varlıklı birinin malikânesi, belki de son Menteşe beylerinden birinin inşa ettirdiği bir saray olabileceğini akla getirmektedir.

**Yelli Hamam Kazısı:** Beçin örenlerinin doğusunda yer alan *Kepez Mevkii*'nde, *Yelli Külliyesi* adıyla anılan yapılar topluluğu, bir hamam, bir cami ve bir medreseden oluşmaktadır<sup>1</sup>.

<sup>1</sup> Bu üç yapı kalıntısı da, *Karaahmet Boğazı*'nın üst sınırında, boğaza bakan oldukça eğimli bir arazinin başlangıç noktasında yer almaktadır. En doğudaki medrese, batısındaki camiden yaklaşık 100m.; en batıda yer alan hamam ise, camiden yaklaşık 150m. uzaklıktadır. Medrese, yapılar içinde en harap durumda olanıdır. Üst örtüsünün hemen hemen tamamı göçmüştür. Medresenin batısında yer alan tek kubbeli cami, göreceli olarak iyi durumdadır. Ancak, son cemaat yerinin üst örtüsünde ve kubbesinde göçükler vardır. Mihrabı ve pencere pervazlarının çoğu tahrip olmuştur. Buna rağmen, mihrap dışındaki yapı elemanlarının ilk şekilleri hakkında kesin bir fikir edinilebilmektedir.

A.Arel'in ("Menteşe Beyliği Devrinde Beçin Şehri", *Anadolu Sanatı Araştırmaları*, I(1968) s.92, şek.13), ve M.Sözen'in yayımladıkları planlar (*Anadolu Medreseleri, Selçuklular ve Beylikler Devri*, İstanbul, 1970, s.76, şek.12), kazı yapılmadan alınan ölçülere göre çizilmişlerdir. Bu nedenle önemli eksiklikleri ve hataları vardır. 1984 yılında medresede sondajlar yapan ve önemli ipuçlarına rastlayan M.O.Arık'ın yayımladığı raporda ("Peçin Kenti 1984 Yılı Çalışmaları", *VII. Kazı Sonuçları Toplantısı*, Ankara, 1985, s.657-659), ne yazık ki plan bulunmamaktadır. 2008 yılı çalışmaları sırasında, M.O.Arık'ın vardığı bazı sonuçların doğrulanmasına ve yapının daha ayrıntılı bir planının çıkarılmasına çalışılacaktır.

Medrese çok harap durumdadır. Hamamın da duvarları çatlamış ve bir iki tonoz parçası dışında, üst örtüsünün tamamı göçmüştür. 1984 yılında, M.O.Arık yönetimindeki kazı ekibi tarafından içindeki moloz ve toprak birikintisi boşaltılmış ve ölçüleri alınmıştır<sup>1</sup>. *Yelli Hamam*'ın yayımlanmış bir planı yoktur. Külliye hakkında ayrıntılı sayılabilecek ilk bilgileri veren A.Arel ise, hamamdan hiç söz etmemektedir<sup>2</sup>. Yayımlanmamış olsa da, R.Duran'ın çalışmasında yer alan plan, bazı mekânların üst örtülerinin hatalı işaretlenmiş olması ve bazı ufak tefek eksiklikler dışında ana hatlarıyla doğrudur<sup>3</sup>.

Yapının planı, bugünkü şekli ile pek düzenli bir görünüm arz etmemektedir (Şek.3). Doğu-Batı yönünde uzunlamasına bir plan şemasına sahiptir. Bulunduğu nokta, Karahmet Boğazi'na doğru alçalan, oldukça eğimli bir arazinin tepe noktasına yakındır. Kuzey yönündeki kuvvetli eğim, hamamın bulunduğu noktadan başlamaktadır. Bu durum, yapının planını oldukça etkilemiş görünmektedir. Aşağıda, ayrıntılı bir şekilde sözünü edeceğimiz gibi, mekânların yerleştirilişinde ve boyutlarında bu etki açıkça görülmektedir.

Hamamın tüm duvarları, moloz taşlarla inşa edilmiştir. Batıda yer alan soyunmalık mekânı (A), dikdörtgen şekillidir (Res.15). Soyunmalık mekânının kuzey duvarı (82cm.), güney ve batı duvarlarından (67cm.) daha kalındır. Yapının G mekânında da aynı özellik gözlenmektedir. Arazi kuzeye doğru eğimli olduğundan, mekânların kuzey duvarları, doğal olarak diğer duvarlardan daha yüksek inşa edilmiştir. Artan duvar yüksekliğinin zayıflattığı statik ve sağlamlığı dengelemek amacıyla, kuzey duvarları daha kalın inşa edilmiş olmalıdır. Soyunmalığa giriş, batı cephesini ortalamayan 120cm. genişliğindeki bir açıklıktan sağlanmaktadır<sup>4</sup>. 110cm. eninde bir seki, soyunmalık mekânı duvarlarını çepeçevre dolanmaktadır. Soyunmalığın kuzeydoğu köşesinde, seki zemini seviyesinde rastladığımız toprak küngün işlevi saptanamamıştır (Res.16). Mekânın zemini, bazıları süslemeli devşirme mermer plakalarla kaplıdır. Mekânın ortalarında yer alan, 35cm.x45cm. boyutlarındaki dikdörtgen prizma şekilli devşirme mermer blok, çatının ana kirişinin üzerine oturtulduğu ahşap desteğin kaidesi olmalıdır (Bk. Res.15 okla işaretli). Kuzey sekisinden 135cm., doğu sekisinden de 160cm. uzaklıkta, 70cm.x70cm. boyutlarında tek parça bir mermer bloka oyulmuş, 5-6cm. derinliğinde sığ bir havuza rastlanmıştır

<sup>1</sup> Bk M.O.Arık, *a.g.m.*.

<sup>2</sup> Bk.A.Arel, *a.g.m.*.

<sup>3</sup> R.Duran, *Menteşe Beyliği Mimarisi II, (Şekiller ve Resimler)*, İzmir, 1995, şek.62.

<sup>4</sup> R.Duran'ın planında (*ay.yer*), tahmini olarak yerleştirildiğini düşündüğüm soyunmalık girişinin yeri doğrudur. Ancak bu planda, kuzey duvarı üzerine iki pencere işaretlenmiştir. Araştırmacı, bugün bu duvar üzerinde mevcut iki büyük gedğin, birer pencereye işaret ettiğini düşünmüş olmalıdır. Ancak bunu kanıtlayacak herhangi bir ipucu mevcut değildir. Kaldı ki, soyunmalığın kuzey duvarı üzerinde açılmış iki pencere, önemli bir ısı kaybına neden olacağından, bu varsayım pek mantıklı görünmemektedir..



(Res.17). Havuzun ortasında yer alan, 30cm. çapında, silindir şekilli 5-6 cm.lik yükseltinin üzerine, bir havuz fiskiyesi yerleştirilmiş olmalıydı. Havuza su getiren künk, bu silindirin ortasında yer alan, 10cm. çapındaki deliğe bağlanmaktadır.

Nispeten daha iyi korunmuş olan güney ve doğu duvarları üzerinde, zeminden yaklaşık 2m50cm. yükseklikte, dikey hatların delikleri görülmektedir (Bk.Res.15). Doğu duvarı üzerinde, aralık mekânına (B) geçişi sağlayan 77cm. genişliğindeki kapı açıklığının 55cm. kuzeyinde, zeminden yaklaşık 1m50cm. yükseklikte, üst ve yan kenarları tahrip olmuş bir niş dikkati çekmektedir (Bk.Res.16). Yapıdaki kapı açıklıklarının tümünün üst kesimleri tahrip olduğundan, nasıl bir üst örtüye sahip oldukları bilinmemektedir.

Aralık mekânının (B) ve kuzeyindeki C ve D mekânlarının zeminleri de, soyunmalık mekânının zemini gibi düzgün mermer plakalarla kaplıdır. Dikdörtgen şekilli C mekânı (1m80cm.X1m.35cm.), yaklaşık B mekânı büyüklüğündedir (1m.95cm.X1m.x20cm.). Mekânın doğu duvarını izleyen, zemini ve çeperleri sıvalı bir su kanalı, D mekânının kuzey duvarından dışarıya çıkan bir künye bağlanmaktadır. D mekânına, C mekânının içinden geçilerek ulaşılmaktadır. Dolayısıyla C mekânı, bir geçiş mekânı konumundadır. Buna rağmen bu mekânın bir tıraşlık olarak tasarlanmış olabileceği söylenebilir. D mekânının kuzey duvarı, düzensiz bir profile sahiptir (Bk.Şek.3). Kuzey duvarını diklemesine katederek dışa açılan atık su kanalının iki yanındaki yükseltiler, bu mekânın bir tuvalet olduğunu düşündürmektedir (Res.18).

B mekânının doğu duvarı üzerinde yer alan 70cm. genişliğindeki bir açıklıktan, E mekânına geçilmektedir. Bu mekânın doğu duvarı üzerinde, 1m. derinliğinde, eyvanı andıran bir girinti mevcuttur (Res.19). Biri bu girintinin dip duvarı üzerinde, diğeri de mekânın güney duvarı üzerinde olmak üzere, 35cm. derinlik ve 30cm. genişliğinde iki niş bulunmaktadır. Ilıklık olarak tasarlandığı anlaşılan bu mekânın kuzeydoğu köşesine yerleştirilmiş, 70cm. genişliğindeki bir açıklıktan, sıcaklığa (F) geçilmektedir.

Sıcaklık mekânının ortasındaki yaklaşık kare şekilli alanın, pandantifler üzerine oturan bir kubbe ile örtülü olduğu, kalan izlerden belli olmaktadır. Bu alanın doğu ve batısında, yarım manastır tonozuyla örtülü birer eyvan yer almaktadır (Res.20). Alanın kuzey kenarı üzerindeki üçüncü eyvan, doğu ve batı eyvanları kadar derin değildir (Res.21). Güney kenarı üzerinde yer alan 30cm. derinliğindeki niş, sıcaklığın dördüncü eyvanını temsil etmektedir (Res.22). Kuzey eyvanı içinde, zeminde rastladığımız iki mermer plaka, sıcaklığın tamamının benzer plakalarla kaplı olduğunu düşündürmektedir. Bu eyvanın dip duvarı üzerinde, bir kurnanın izi ve kurnaya su getiren künk seçilebilmektedir. Kubbe ile örtülü alanın kuzeydoğu ve kuzeybatı köşelerine yerleştirilmiş birer açıklıktan, yaklaşık kare şekilli halvet hücrelerine (G ve H) geçilmektedir (Res.23). Bu iki hücreden doğudakinin (H) bir manastır tonozuyla örtülü olduğu kalan izlerden anlaşılabilir. Batıdaki halvet hücresinin (G) kuzeybatı köşesinde, bir manastır tonozunu çağrıştıran bir iz

seçilebiliyorsa da, kesin bir fikir edinmek mümkün olmamaktadır. Kuzey eyvanının dip duvarında, iç kesime doğru bir bükülme seçilememesi, bu birimin, enlice bir sivri kemerle örtülü olabileceğini düşündürmektedir.

Sıcaklığın güney eyvanı içinde, eyvanın dip duvarını ortalayan bir açıklığın izleri seçilmektedir (Bk.Res.22). Örülerek kapatıldığı anlaşılan bu açıklığın tuğla ile örülmüş bir basık kemerle örtülü olduğu görülmektedir. Kubbe ile örtülü alanın güneydoğu köşesinde de, benzer bir açıklığın izleri görülmektedir. Bugün, sıcaklığın güney duvarının dış yüzünde, bu duvara bitişen başka duvarlara ait olabilecek herhangi bir iz seçilememektedir. R.Duran haklı olarak, sıcaklığın planındaki dengesizliği dikkate almış ve kapatılmış bu iki girişin, birer hücreye ait olabileceğini düşünmüştür<sup>1</sup>.

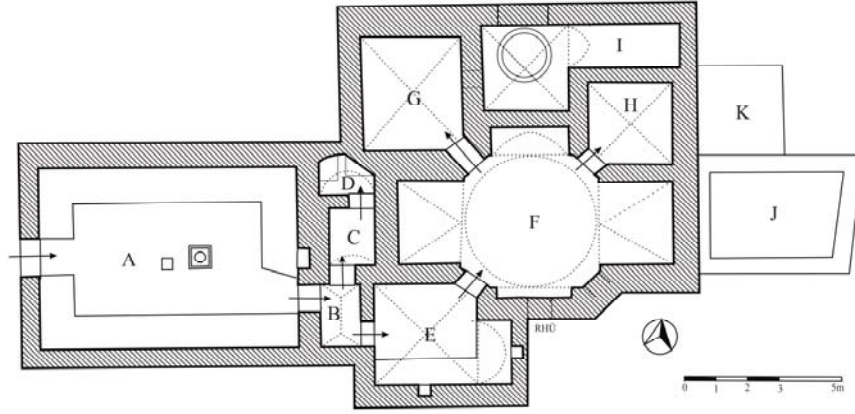
Sıcaklık kuzey eyvanının arkasına yerleştirilmiş olan su deposu (İ), iki kısımdan oluşmaktadır. Batı kesimi, yaklaşık kare şekillidir ve bir manastır tonozuyla örtülüdür. Sıcak su kazanı da bu birim içine yerleştirilmiştir. Doğudaki ikinci kısım, dikdörtgen şekillidir. Bu birimin üzeri, doğu-batı yönünde uzanan sivri kemerli bir tonozla örtülüdür. Su deposu ile bağlantı, kuzeybatıdaki halvet hücresine (G) açılan bir pencere aracılığıyla sağlanmaktaydı (Bk.Res.23).

Hamamın doğu duvarına bitişik iki farklı temel izi seçilmektedir. Planda J ile işaretlenmiş olan kesimin (Bk.Şek.3, Res.24) sıcaklığa bitişik olan batı duvarı, diğer kenarlardaki duvarlardan daha incedir. Sıcaklığın duvarı ile bitişme çizgisi de açıkça seçilebilmektedir. Hamama sonradan eklendiği açıkça belli olan bu mekânın doğu duvarı, gönyede değildir. Duvarların tümü hemen hemen zemin hizasına kadar tahrip olduğundan, üst örtüsü hakkında bir tahminde bulunmak mümkün olmamaktadır. Bu eklentinin, bir yedek su deposu olarak düşünülmüş olabileceği akla gelmektedir. Planda K ile işaretlenmiş olan blokajın, hangi amaçla inşa edilmiş olabileceği hakkında bir fikir edinilememiştir.

Hamamın çeşitli birimlerinin üst örtülerine ait izlerin pek azı günümüze ulaşabilmiştir. Soyunmalık mekânının mevcut duvarlarının yüksekliği ve mekânın ortasında in situ olarak bulunan destek kaidesi, bu birimin üzerinin bir ahşap çatıyla örtülü olduğunu kanıtlamaktadır. B ve C mekânlarının tonozları kısmen sağlamdır. Bu iki mekândan ilki bir manastır tonozuyla, ikincisi ise sivri kemerli bir beşik tonozla örtülüdür. Tuvalet mekânının üst örtüsünden kalan izler, bu mekânın da sivri kemerli bir beşik tonozla örtülü olduğunu göstermektedir. E mekânının üst örtüsünü tahmin etmemize yardımcı olacak hiçbir iz kalmamıştır. Bu mekânının simetriği olan G mekânında da durum pek farklı değildir. G mekânının kuzeybatı köşesinde, bir manastır tonozuna (veya bir kubbeye) işaret sayılabilecek içe doğru bir bükülme, zar

<sup>1</sup> Bk.R.Duran, *a.g.e.*, şek.62. 2007 yılı çalışmaları sırasında, bu kapatılmış iki açıklığın birer mekâna ait olup olmadıklarını belirleyecek sondajlar yapılamamış, bu çalışma, 2008 yılına ertelenmiştir.

zor seçilebilmektedir. Kuzeydoğudaki halvet hücresi gibi E ve G mekânlarının da birer manastır tonozuyla örtülü oldukları düşünülebilir<sup>1</sup>. Sıcaklık mekânının orta birimi ile doğu ve batı eyvanlarının üst örtüleri kesin olarak saptanabilmektedir. Mekâni E mekânı ile bağlantısını sağlayan giriş açıklığının üst kesiminde, sıcaklığın orta birimini örten kubbenin pandantif geçişleri fark edilebilmektedir. Sıcaklık mekânının doğu ve batı eyvanlarının, kuzeydoğudaki halvet hücresinin (H) ve su deposunun batı kesiminin (I), tam veya yarım manastır tonozlarıyla örtülü oldukları kesin olarak saptanabilmektedir.



Şek.3- Yelli Hamam. Plan.

Hamamın planı, “dört eyvanlı, köşe halvetli hamamlar”ın plan şemasına uygundur<sup>2</sup>. Bu şema, Ani Menuçehr Hamamı<sup>3</sup> (XI-XII. yüzyıl) gibi erken tarihli örneklerden başlayarak, pek çok hamamda uygulanmış bir şemadır. XIII. yüzyıl başlarına tarihlenen Kayseri Hunad Hamamı<sup>4</sup>, XIV. yüzyıla tarihlenen Karaman Emir Süleyman Hamamı<sup>5</sup>, XIV. yüzyıl ortalarına tarihlenen Balat’taki I.No.lu Hamam<sup>6</sup>,

<sup>1</sup> Yukarıda da işaret ettiğim gibi R.Duran’ın planında üst örtülerde ufak tefek hatalar görülmektedir. Örneğin, manastır tonozlarının tümü beşik tonoz olarak işaretlenmiştir.

<sup>2</sup> Türk hamamlarının genel bir sınıflandırması için bk. S.Eyice, “İznik’te Büyük Hamam ve Osmanlı Devri Hamamları Hakkında Bir Deneme”, *Tarih Dergisi*, XI(1960), sayı 15, s.108.

<sup>3</sup> Bu hamam hakkında bilgi ve plan için bk. M.Y.Önge, *Anadolu’da XII-XIII. Yüzyıl Türk Hamamları*, Ankara, 1995, s.111-120.

<sup>4</sup> Bk.ay.es., s.191-208.

<sup>5</sup> Bk. ay.es., s.31, şek.4.

<sup>6</sup> Plan için bk. K.Wulzinger, P.Witteck, F.Sarre, *Das Islamische Milet*, Leipzig, 1935, Taf.38.

XIV. yüzyıl sonlarına tarihlenen Bursa *Emir Sultan Hamamı*<sup>1</sup>, ve XVI. yüzyıla tarihlenen İstanbul *Edirnekapı Mihrimah Hamamı*<sup>2</sup>, sayılabilecek örneklerden birkaçıdır. Ancak Yelli Hamam'da, arazi yapısı izin vermediği için, güney eyvanı bir çöktürmeye, kuzey eyvanı da derince bir nişe dönüşmüştür. Yine arazi yapısı nedeniyle, güney kenarı üzerinde ve güneydoğu köşesinde yer alması gereken hücre belki hiç inşa edilememiş, belki de sonradan hamamla ilişkileri kesilmiştir.

Yelli Hamam'da sıcaklığa, halvet hücrelerinden biri içinden geçilerek girilmesi, bu şemadaki örneklerin bazılarında rastlanan bir özelliktir. Böyle bir uygulamaya Mardin *Sitti Radviye Hamamı* (XII. yüzyıl son çeyreği)<sup>3</sup> gibi hem Selçuklu dönemi örneklerinde hem de, İstanbul *Koca Mustafa Paşa Hamamı* (XV. yüzyıl sonları)<sup>4</sup>, ve Edirnekapı *Mihrimah Hamamı* (XVI. yüzyıl)<sup>5</sup> gibi Osmanlı dönemi örneklerinde rastlanmaktadır.

Hamamın soyunmalık sekilerini dolduran toprak içinde ele geçen çok sayıda sikkeden sağlam durumda olanların büyük çoğunluğu, Fatih Sultan Mehmed dönemine tarihlenmektedir. XIV. yüzyıl sonları veya XV. yüzyıl başlarına tarihlenen Anonim Menteşe sikkeleri ile İlyas Bey'in 805/1402 tarihli sikkesi, yapının XV. yüzyılın son çeyreğine kadar kullanıldığının kanıtıdır. 790/1388 tarihli I.Murad sikkesi, burada ele geçen sikkeler içinde en erken tarihli olanıdır. Bu durum, hamamın ve külliyeinin diğer birimlerinin, XIV. Yüzyılın ikinci yarısı ortalarında inşa edilmiş olduğunu düşündürmektedir.

**Menteşe Mezarlığı Kazısı:** 2002 yılında başladığımız Menteşe Mezarlığı Kazısı, Ahlat<sup>6</sup> ve Çelebibağı<sup>7</sup> mezarlıklarından sonra en verimli ortaçağ mezarlığı kazısı olma yolundadır. Şehir surlarının güneydoğu köşesinde yer alan *Emir Avlusu*'nun hemen doğusundan başlayıp, Kepez Mevkii'ndeki *Yelli Külliyesi*'ne kadar devam ettiğini tahmin ettiğimiz büyük mezarlık, *Karaahmet Boğazı*'nın güney kenarını tamamen kaplamaktadır. Mezarlığın makilerden arındırılması, yüzeyde biriken toprağın kaldırılarak mezarların ve varsa mezar taşlarının ortaya çıkarılıp

<sup>1</sup> Bilgi ve plan için bk. A.Gabriel, *Une Capitale Turque Brousse, Bursa*, C.I, Paris, 1958, s.173, şek.118.

<sup>2</sup> Plan ve bilgi için bk. H.Glück, *Probleme des Wölbungsbau, Die Bäder Konstantinopels*, C.I, Wien, 1921, s.72, Abb.32.

<sup>3</sup> Plan ve bilgi için bk.Y.Önge, *a.g.e.*, s.121-130.

<sup>4</sup> Plan ve bilgi için bk.H.Glück, *a.g.e.*, s.74-76, Abb.35.

<sup>5</sup> Plan ve bilgi için bk. *ay.es.*, s.71-74.

<sup>6</sup> XI.Yüzyıl sonlarında ilk örnekleri ortaya çıkan ve bütün Ortaçağ boyunca çok sayıda ve değişik üsluplarda örneklerine rastlanan Ahlat mezar taşları hakkında bilgi için bk. B.Karamağaralı, *Ahlat Mezartaşları*, Ankara, 1972.

<sup>7</sup> İlk örnekleri XII.Yüzyıla tarihlenen görkemli mezar ve mezar taşlarının sergilendiği Çelebibağı Mezarlığı (Erciş/Van) hakkında bilgi için bk. A.Uluçam, *Eski Erciş – Çelebibağı Mezarlığı ve Mezar Taşları*, Ankara, 2000.

### Beçin 2007 Kazısı

koruma önlemlerinin alınması çalışmalarının yedinci yılında, mezarlığın ancak 2500 m<sup>2</sup> kadar bir kesimi açılabilmiştir<sup>1</sup>. Çalışmanın ilk yıllarında, Anadolu mezarlıklarında varlığından pek söz edilmeyen, etrafı duvarlarla çevrili parseller ilgimizi çekmişti. İlk yıl çalışmaları sırasında ele geçen 10'dan fazla görkemli mezar taşının sahiplerinin akraba oluşları, aklımıza aile mezarlığı fikrini getirmişti<sup>2</sup>. *Karacasu* beldesi mezarlığında da benzer bölünmelerin görülmesi, teraslama amacıyla inşa edilmediklerini düşündürmüştü. Ancak, 2006 yılında, *Menteşe Mezarlığı*'nda sürdürdüğümüz çalışmalar sırasında rastladığımız, yaklaşık 150cm. derinliğindeki kaya çatlağı, bu düşüncemizi gözden geçirmemizi gerektirdi. Şöyle ki:

Beçin kentinin ve iç kalesinin üzerinde yer aldığı plato, muazzam bir kaya kütlelerinden oluşmaktadır. Bu kaya kütlelerinin üzerindeki toprak, yer yer tamamen sürüklenmiş ve ana kaya meydana çıkmıştır. Yağmur ve rüzgarla sürüklenen toprağın birikebildiği çukurca yerlerdeki toprak kalınlığı, 150cm.yi pek geçmemektedir. İç kale hariç, platonun en yüksek kesimi olan bu mezarlık alanında, toprak tabakası oldukça incedir. Bu alanın kuzeydoğuya, *Karaahmet Boğazı*'na doğru hafifçe eğimli olması da, mevcut toprağın bir kısmının boğaza doğru akmasına neden olmuş olmalıdır. Nitekim, alanın *Karaahmet Boğazı* sınırında yer alan kesiminde, ana kaya açığa çıkmış durumdadır. Toprak tabakasının inceliği nedeniyle, üzerinde rahatça tarım yapılamayan bu arazinin, mezarlık olarak kullanılması düşünülmüş olmalıdır. Gömü yapılabilmesi için gerekli olan en az bir metrelik toprak tabakasını elde edebilmek amacıyla arazi, etrafı duvarlarla çevrili parsellere bölünmüş ve parsellerin içine toprak taşınarak, gömü için yeterli toprak kalınlığı elde edilmeğe çalışılmıştır. İlk yıl çalışmaları sırasında ele geçen bronz saç iğnesi, S harfi şeklinde bir bronz çengel (?) ve siyah sırlı küçük bir seramik parçası, taşıma topraklarla buraya taşınmış olmalıdır<sup>3</sup>.

*Menteşe Mezarlığı* kazısından elde ettiğimiz bir diğer önemli sonuç da, eski bir ölü gömme geleneğinin XIV-XV. yüzyıllarda devam ettiğini belgeleyen bir mezara rastlanmış olmasıdır. Mezarlıktaki mescidin güneybatı köşesinde yer alan mezarda, iskeletin üzerinin ancak 10cm. kalınlığında bir toprak tabakasıyla örtülü olduğu; üzeri kayrak taşlarla kapatılmış olan mezarın içinin, toprakla doldurulmadığı gözlenmiştir. Ölü, mezar çukuruna yatırıldıktan sonra, çukurun üzeri kayrak taşlarla kapatılmış ve üzerlerine toprak yığılmıştır. Beçin'de bu gömü şekline, Antik döneme tarihlenen

<sup>1</sup> *Menteşe Mezarlığı*'nda yapılan çalışmalar hakkında bilgi için bk. R.H.Ünal, "Beçin 2002 Kazısı", *Sanat Tarihi Dergisi*, XIV/1(2005), İzmir, 2005, s.335-338; E.Daş-A.Demir, "Menteşe Mezarlığı Kazısı", ["Beçin 2003 Kazısı", *Sanat Tarihi Dergisi*, XIV/2(2005), İzmir, 2005, s.135-157]; E.Daş, "Menteşe Mezarlığı Kazısı", ["Beçin 2004 Kazısı", *Sanat Tarihi Dergisi*, XV/2(2006), İzmir, 2006, s.97-101.]

<sup>2</sup> Bk.R.H.Ünal, "Beçin 2002 Kazısı"...s.337.

<sup>3</sup> Bk.ay.yer.

mezarlarda da rastlanmaktadır<sup>1</sup>. Aradan geçen uzun zaman dilimine ve köklü din ve kültür değişikliğine rağmen, aynı ölü gömme geleneğinin yüzyıllar boyu devam ettiğini görmek bizi çok şaşırtmıştı. Bu gömme yönteminin, “*insanların topraktan yaratıldıkları, öldüklerinde yine toprağa dönecekleri*” söylemine sahip islami inanışa pek uygun düşmemesi, şaşkınlığımızı daha da arttırmıştı.

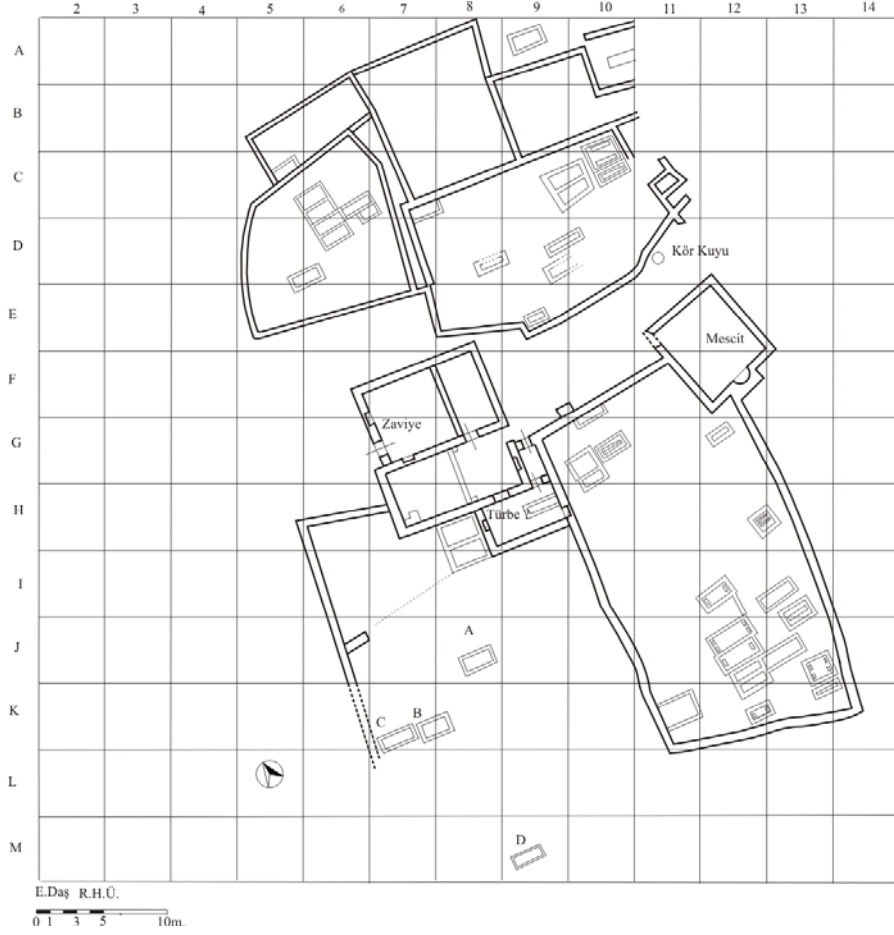
2007 yılında, M.K.Şahin<sup>2</sup> gözetiminde sürdürülen Menteşe Mezarlığı çalışmaları, daha çok konservasyona yönelik olmuştur. Geçen yıllarda ortaya çıkarılan mezarların etrafını çeviren, çoğu moloz taşlarla örülmüş çerçeve duvarları ile parselleri birbirinden ayıran duvarlar elden geçirilmiş ve sağlamlaştırılmıştır (Şek.4). İlk Olarak K, L, ve M sıralarının 5, 6, 7 ve 8 numaralı karelerindeki maki kalıntıları temizlenmiştir. Geçen yıllarda makilerden arındırılmış olan İ/9 karesinde, seviye düzenleme çalışmalarına başlanmıştır. Batı ve güney yönünde devam eden çalışmalar sonucu, J/8 karesinde bir (A), K/7 karesinde de iki adet (B,C) (Res.25) olmak üzere 3 adet mezar bulunmuştur. A mezarının 14m. kadar güneyinde, M/9 karesi içinde, defincilerin içini boşalttıkları bir mezar daha (D) saptanmıştır. Mezarların dördünün de etrafları moloz taşlarla çevrili olmalıydı. Mezarların yakınlarında, kesme taş bloklara ve mezar taşlarına rastlanmadı. K/7 karesinde bulunan tek mezar taşı, küçük bir parçadan ibarettir. Taşın bir yüzünde muhtemelen bir kandil motifi bulunmaktaydı. Arka yüzünde ise, bir Arapça kitabeden (*el*)said ve (*el-ma*)ğfur kelimeleri seçilebilmektedir. Mezar taşının eksik parçaları bulunamamıştır.

J/6 karesinde bulunan, üst kesimi kare prizma şekilli, dört yanı bezemeli, Bizans dönemine tarihlenen devşirme *mimari parça*, başlıklı küçük bir monolit sütundur. Büyük olasılıkla baş taşı olarak kullanılmıştı. L/7 karesinde bulunan ve Bizans dönemine tarihlenen mimari parça, Antik dönemin yumurta şekilli frizlerini andırmaktadır. Üst kenarı baklaları anımsatan bir şeritle süslü olan bu devşirme malzeme, bir silme veya arşitrav parçası olmalıdır.

Değişik karelerde, sırlı ve sırsız çok sayıda seramik parçasına rastlanmış olmakla birlikte, parçalardan hiç biri profil vermemektedir. Kaldı ki, mezarlık parsellerinin içini doldurmak amacıyla buraya taşınmış olan toprakla gelen bu küçük seramik parçaları, araştırmamıza bir yenilik ve açıklık getirmekten uzaktır.

<sup>1</sup> 2000 yılında, Beçin beldesi Kepezaltı mevkiinde, bir fosseptik çukuru açılması sırasında bulunan bir Antik dönem mezarı ile ilgili kısa bilgi için bk. R.H.Ünal-A.Demir, “Beçin 2000 Kazısı”, *Sanat Tarihi Dergisi (Aydoğan Demir’e Armağan)*, XIII/1(2004), İzmir, 2004, s.144.

<sup>2</sup> Yard.Doç.Dr. Adnan Menderes Üniversitesi, Fen-Edebiyat Fakültesi, Sanat Tarihi Bölümü öğretim Üyesi.



Şek.4- Menteşe Mezarlığı vaziyet planı.

#### Küçük Buluntular ve Devşirme Mimari Parçalar

*Mavi-Beyaz Seramik Tabak Parçaları:* Menteşe Mezarlığı'nda, Yelli Hamam'da ve Emir Avlusu'nda ele geçen seramik parçaları içinde anlamlı tek buluntu, Emir Avlusu'nda bulunan mavi-beyaz desenli bir İznik tabağına ait parçalardır (Bk.Res.13,14, Şek.5-6)). Tabağın kenarları, yan yana sıralanmış kaş kemerler şeklinde profillidir. Bir çift paralel mavi çizgi, kenar profilini vurgulamaktadır. Yine yan yana dizilmiş kaş kemerler şeklinde bir çift paralel mavi

çizgi de, tabak kenarının iç çizgisini izlemektedir. Tabak kenarındaki bezemeler tam olarak algılanabilmekte ancak, ortadaki süslemelerden seçilebilenler, süslemenin bütünü hakkında tam bir fikir vermemektedir. Hem ortadaki hem de kenardaki bezemeler, hatayî üsluptadır (Bk. Şek. 5) . Kenarda, bir narçiçeği (?) motifinin altından çıkıp, iki yana simetrik olarak kıvrılan sapların ucundaki birer rumîden oluşan ana motif tekrarlanmaktadır. Yan yana iki motifin rumileri arasına da birer narçiçeği motifi yerleştirilmiştir. Tabağın ortasında tekrarlandığı anlaşılan motifte ise, kenardaki narçiçeklerinin benzeri bir ana motiften, iki yana ikişer sümbül (zambak?) çıkmakta; sümbüllerin alt kesiminde de, yine simetrik olarak yerleştirilmiş olması gereken ince, uzun, dilimli birer yaprak motifi seçilmektedir. Ancak yarısı algılanabilen bu kompozisyonun, tabak ortasında birkaç kez tekrarlandığı anlaşılmaktadır.



**Şek.5-** İznik yapımı mavi-beyaz tabağın iç yüzündeki süslemenin şematik çizimi.



**Şek.6-** İznik yapımı mavi-beyaz tabağın dış yüzündeki süslemenin şematik çizimi.

Tabağın alt yüzünde görülen ve tabak içinde altı kez tekrarlandığı tahmin edilebilen süsleme, iç yüzdeki süslemeyi yakından anımsatmaktadır. Ortada bir narçiçeği motifinden çıkan sümbüller (zambaklar?) narçiçeğin iki yanına simetrik olarak yerleştirilmiştir. İç yüzdeki süslemelerde görülen iki yaprak motifinin yerini burada sümbüller almaktadır (Şek. 6).

Kenarları kaş kemer şeklinde profilli mavi-beyaz süslemeli tabaklara, *Topkapı Sarayı Müzesi*'nde korunan, *Yuan Hanedanı* dönemine (Çin/XIV.yüzyıl ortaları) tarihlenen bir örnek ile<sup>1</sup>, *Ming Hanedanı* dönemine (Çin/XV.yüzyıl başı) tarihlenen bir örnekte<sup>2</sup> rastlanmaktadır. 1964 yılında, İznik kazılarında ele geçen mavi-beyaz süslemeli bir tabak parçası üzerindeki motifler, Beçin'de bulunan parçaya en yakın örnektir<sup>3</sup>. XVI.yüzyıla tarihlenen, kenarları kaş kemer profilli, mavi-beyaz

<sup>1</sup> Bk.J.P.Desroches, "Les Collections de Céramiques Chinoises", *Topkapı à Versailles*, Paris, 1999, s.131, res.80.

<sup>2</sup> Bk.ay.es., s.136, res.88.

<sup>3</sup> Bk.O.Aslanapa, *Anadoluda Türk Çini ve Keramik Sanatı*, İstanbul, 1965, Lev.34 (ortada, üstteki parça).

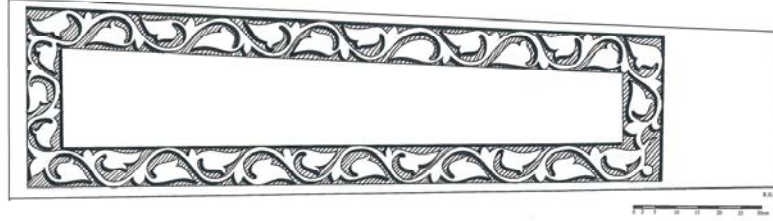


### Beçin 2007 Kazısı

süslemeli, İznik imalatı bir hoşaf kasesi ile bir tabağın ortasındaki motifler de, Beçin örneğini anımsatmaktadır<sup>1</sup>. Yine XVI.yüzyıla tarihlenen bir başka benzer tabak örneğinin motifleri de Beçin örneğini çağrıştırmaktadır<sup>2</sup>.

*Devşirme Sütun Başlığı:* Emir Avlusu'nda, B mekânı içinde bulunan Korint üslubundaki sütun başlığı oldukça sağlam durumdadır (Bk.Res.4). Duvara yaslanmış bir sütuna ait olduğu anlaşılan bu başlığın üst kesimindeki volütler sade ve küçüktür. Bu tür başlıklara geç Roma döneminden, 4.-5.Yüzyıl Bizans dönemine kadar uzanan bir zaman dilimi içinde rastlanmaktadır..

*Süslemeli Mermer Kapak Taşı:* Seymenlik Zaviyesi Haziresi'nde bulunan ve muhtemelen haziredeki tek kitabeli taşta sahip Efendi Bula'nın mezarına ait olan dikdörtgen prizma şekilli mermer kapak taşının üzerinde, kenarları çepeçevre dolanan bir kıvrım dal örneği bulunmaktadır ( Şek.7). Etili, tombul rumiler, birbirine bağlanan lotusların birer kolu konumundadır.



Şek.7- Seymenlik Zaviyesi Haziresi'nde, Efendi Bula'ya ait kapak taşı üzerindeki süslemenin çizimi.

*Devşirme Mermer Kaide:* Emir Avlusu, B mekânı içinde ele geçen mermer kaidenin alt kesimi kare prizma, üst kesimi ise silindir şekillidir. Karşılıklı iki kenar üzerinde görülen iki girinti, kaideyi, üzerine oturduğu zemine sabitlemek için yapılmış olmalıdır. Üst yüzeydeki delik, muhtemelen üzerine oturtulan sütunu sabitlemeye yaramaktaydı.

Yine Emir Avlusu'nun B mekânı zeminini düzlemek için yerleştirildiği anlaşılan kare prizma şekilli mermer parçanın üst yüzünde yarım daire profilli, daire şekilli bir oluk dikkati çekmektedir (Bk.Res.5). Prizmanın kenarlarından biri ortasında, daireye bağlanan bir kanal görülmektedir. İkiye bölünmüş durumdaki bu ilginç parçanın, zeytinyağı presi olarak kullanılmış olabileceğini düşünüyorum. Ezilmiş zeytinler bir bez torba içine konulduktan sonra, torba preslenerek

<sup>1</sup> Bk. *Soliman le Magnifique*, Paris (?), 1990, s.169 ve 171.

<sup>2</sup> *Dragocjenosti Otomanske Umjetnosti 15-19st., The treasures of the Ottoman Art, 15th-19th cent.*,Zagreb 1999, s.165.

zeytinyağının ayrılması sağlanmaktaydı. Akan yağ, daire şekilli kanal aracılığı ile çıkış kanalına yönelerek, bu kanalın altına konan bir kap içinde biriktirilmekteydi.

### Sikkeler

*Aydoğan Demie*

*Gültekin Teoman*

2007 yılı kazı çalışmaları sırasında, 251'i Yelli Hamamı soyunmalığında, 8'i Emir Avlusu'nda, 8'i Mezarlık'ta, 2'si de Ahmed Gazi Medresesi çevresinde yüzeyde olmak üzere toplam 259 sikke bulunmuştur. Çoğu hafriyat toprağının elenmesi sonucunda elde edilen sikkelerin 18 tanesi envanterlik olarak kabul edilip incelemeye alınmıştır.

Sikkelerin en eskisi, M.S. I. yüzyıla tarihlenen hurda durumda bir Roma parasıdır. Türk-İslâm döneminin en eskileri ise, yazı karakterinden Dımışk Eyyubilerine (1186-1260) ait olduğu anlaşılan 2 adet hurda mangır ile, II.Gıyaseddin Keyhüsrev (1237-1246) ve II.İzzeddin Keykavus (1246-1254 : 1257-1262) adına darbedilmiş mangırlardır. Sultan V. Mehmed Reşad (1909)'ın nikel 10 parası en yeni tarihlidir.

Özellikle, tarihi Beçin kentinin Kepez mahallesinde bulunan ve halk arasında Yelli mevkii diye adlandırılan yerde, İlyas Bey'in (1402-1421) bina ettirdiği hamam kazısında bulunan sikkeler arasında rastladığımız yarım (buçuk) ve çeyrek mangırlar dikkat çekicidir. Bunlar, ufaklık para cinsinden özel olarak darbedilmemiş olup, halk tarafından kesilerek piyasaya sürülmüşlerdir.

241 sikkenin, 2007 kazı mevsiminde tamamı kazılmamış Yelli Hamamı soyunmalığında bulunması bir tesadüf değildir. 2005 yılı kazısında Seymenlik Külliyesi (Çağatay Hamza Zaviyesi) hamam sekisinde 388 sikke elde edilmiştir. O yılın raporunda, Sayın Şakir Çakmak'ın değişik görüşleri<sup>1</sup> yanında, bu paraların büyük bir bölümünün özellikle hamama gelenler tarafından düşürülmüş olabileceğini ileri sürmüştük.<sup>2</sup> Yelli Hamamı buluntuları, bu görüşümüzü doğrulamaktadır. 2005 yılında, Seymenlik Hamamı'nda bulunan paralar, I.Murad (1362-1389) ile II.Bayezid'in (1481-1512) saltanatları arasında yaklaşık 150 yıllık bir zaman dilimine dağılmıştı. Yelli Hamamı'nda bulunan paralar ise, İlyas Bey (1402-1421) ile II.Mehmed (1451-1481)'in saltanatları arasında yaklaşık 40-50 yıllık bir zaman dilimini kapsamaktadır. Uzun zaman Balat'ı merkez olarak kullanan İlyas Bey'in 17 Ekim 1414 tarihinde

<sup>1</sup>- Bk. Ş.Çakmak, "Seymenlik Zaviyesi Kazısı", [R.H.Ünal vd., "Beçin 2005 Kazısı", *Sanat Tarihi Dergisi*, XVI/1(2007), İzmir, 2008, s.114-115.

<sup>2</sup>- A.Demir, G.Teoman, "Sikkeler", *ay.mak.*, s.135.

### Beçin 2007 Kazısı

Beçin Sarayı'nda Venediklilerle bir ticaret sözleşmesi yaptığını biliyoruz.<sup>1</sup> Onun bu sıralarda Beçin'e yerleştiği ve Kepez'de medrese, cami ve hamamdan oluşan bir külliye yaptırdığı anlaşılmaktadır. Hamam soyunmalığında bulunan Fatih Sultan Mehmed'in sikkeleri, onun saltanat yıllarının ilk zamanlarına tarihlenmektedir. Bu nedenle Yelli Hamamı'nın ancak 40-50 yıl kadar kullanıldığını düşünüyoruz. Yukarıdaki verilere göre şehir surlarının dışında ve en uzak noktasında bulunan Kepez mahallesindeki Yelli Hamamı ile, yine şehir dışında, fakat surlara bitişik Çağatay Hamza mahallesindeki Seymenlik hamamı birbiri ardına işlevlerini yitirmişlerdir. Osmanlı yönetimi altında bulunan Beçin, merkez olmanın avantajlarını yitirince giderek küçülmüştür. Daha önceleri Beçin'de toplanan vergiler, yerinde harcanırken, şimdi bu paralar İstanbul'a ve bazı üst yöneticilere aktarılmaya başlanmıştır. Bir kale-kent olan Beçin, önemli ulaşım yollarının da dışında kalmıştır. Beylik zamanında en az 2000 nüfusu barındırdığını tahmin ettiğimiz Beçin, 1517 yılında 203 hane (yaklaşık 1000 kişi),<sup>2</sup> 1530 yılındaki tespitlere göre de 140 hane (yaklaşık 700 kişi)<sup>3</sup> dir. Bu küçülme döneminde en ağır darbeyi Yelli ve Seymenlik hamamlarının bulunduğu mahalleler yemiştir. XVI. yüzyılın ortalarında her iki mahallede altışar aile yaşıyordu.<sup>4</sup> Ağır harcamalar gerektiren bir hamamın bu şartlarda hizmet vermeye devam etmesi imkânsızdır. Arşiv belgeleri ve kazı sonuçları bu gerçeği bütün çıplaklığıyla gözler önüne sermiştir.

Burada 2007 yılı kazı mevsiminde ele geçen sikkelerden yalnızca envanterlik olanlar tanıtılmıştır. İleride konservasyonları yapılabilecek etütlik sikkeler de yayımlanacaktır.

1- Env. No: B07/8

Çapı: 16 mm.

Ağırlığı.: 1,14 gr.

Cinsi: Bakır

Ön Yüzü: **الياس بن محمد**

İlyas bin Mehmed

<sup>1</sup>- Şerafettin Turan, *Türkiye- İtalya İlişkileri, I, Selçuklular'dan Bizans'ın Sona Erişine*, İstanbul 1990, s.156; E.A.Zachariadou, *Trade and Crusade, Venetian Crete and the Emirates of Monteshe and Aydın (1300-1415)*, Venice, 1983, s.238-239.

<sup>2</sup> - Başbakanlık Osmanlı Arşivi (BOA), *Tapu Defteri* (TD), no. 61, s. 159-160

<sup>3</sup> - BOA, *166 Numaralı Muhasebe-i Vilâyet-i Anadolu Defteri*, Ankara 1995, s.481

<sup>4</sup> -Bu konular, Türkiye ve Avusturya Bilimler Akademisi tarafından yakında yayımlanacak olan *Beçin Definesi* ile ilgili eserde ayrıntılarıyla ele alınmıştır.

R.H.Ünal-A.Demir-G.Teoman

Arka Yüzü:

خاد ملكه

Mülkü (devleti) devamlı olsun

Sikke, Yelli Hamamı soyunmalık bölümü güney sekisinde bulunmuştur.

2- Env. No: B07/15 (Res.26)

Çapı: 12 mm.

Ağırlığı.: 0,84 gr.

Cinsi: Gümüş

Ön Yüzü:

سلطان محمد بن بايزيد خان

Sultan Mehmed bin Bayezid Han

Arka Yüzü:

(رسول الله ?) الياس بن محمد

(Muhammed) Tanrı'nın elçisidir.

İlyas bin Mehmed

Yelli Hamamı soyunmalığında bulunan bu akçe, Menteşe Beyliği'nin Osmanlı yönetimi altına girdiğinin açık kanıtıdır. İlyas Bey'in Çelebi Mehmed (1413-1421) adına H. 818 (M. 1415/1416) de darp ettirdiği akçeler bilinmektedir.<sup>1</sup>

3- Env. No: B07/11

Çapı: 16 mm.

Ağırlığı: 0,73 gr.

Cinsi: Bakır

Ön Yüzü:

ضرب ... ٨١٨

.....de darbedildi.<sup>1</sup> 818 (13 Mart 1415-29 Şubat 1416)

<sup>1</sup> - Paul Wittek, *Menteşe Beyliği*, çev. O. Ş. Gökyay, Ankara 1944, s. 158; Celil Ender, *Karesi, Saruhan, Aydın ve Menteşe Beylikleri Paralar*, İstanbul 2000, s.196, No: 06-MNT-401 ve No: 06-MNT-201.

*Beçin 2007 Kazısı*

*Arka Yüzü:*

ضرب بلد ٨١٨

*Ön yüzün aynıdır.*

Üzerinde hükümdar adı bulunmayan bu Menteşe mangırı, basım yeri ve tarihi nedeniyle kesinlikle İlyas Bey'e aittir.<sup>2</sup>

4- Env. No: B07/7 (Res.27)

*Çapı:* 15 mm.

*Ağırlığı:* 0,73 gr.

*Cinsi:* Gümüş

*Ön Yüzü:*

ليس بن الياس

*Leys bin İlyas*

*Arka Yüzü:*

خلد ٨٢٥ ملكه

*Mülkü (devleti) devamlı olsun. 825 (26 Aralık 1421-14 Aralık 1422)*

İlyas Bey, 1414 yılı sonlarında<sup>3</sup> Çelebi Mehmed'e itaatini arz edince, bunun teminatı olarak, oğulları, Leys ve Ahmed beyleri Edirne Sarayına rehin olarak göndermek zorunda kalmıştı. 1421 yılında, Çelebi Mehmed ve İlyas Bey'in arka arkaya ölümleri üzerine her iki kardeş Edirne'den kaçıp Menteşe iline geldiler. Her ikisi adına ayrı ayrı para basılması, Beyliğin iki kardeş arasında taksim edildiğini düşündürmektedir. 1424 yılında Menteşe Beyliği, bir daha kurulmamak üzere ortadan kaldırıldı. Tokat'ta *Bedevi Çardağı* denilen bir yerde hapisaneye kapatılan kardeşlerden Ahmed Bey, buradan kaçmış, Leys Bey de idam edilmiştir.

824 (1421) tarihli sikkeleri de bilinen Leys Bey'in bu akçesi, Yelli Hamamı soyunmalığında bulunmuştur.

<sup>1</sup> Bu mangırın darp yeri Celil Ender tarafından *Beled* olarak okunmuştur. (age., s. 202 No: 06-MNT-1201) Bundan önceki kazı raporlarında bu görüşe katılmıştık. Bugün bu yer adının yeniden incelenmesi gerektiği görüşündeyiz.

<sup>2</sup> Celil Ender, *a.g.e.*, s.202, No: 06-MNT-1201.

<sup>3</sup> - Ş.Turan, *a.g.e.*, s. 157; ayrıca bkz. Wittek, *a.g.e.*, s. 96-97

5- Env. No: B07/4

Çapı: 16 mm.  
Ağırlığı: 1,12 gr.  
Cinsi: Bakır  
Ön Yüzü: ضرب  
Darbedildi  
Arka Yüzü: بلد  
Beled?

Üzerinde hükümdar adı ve tarih bulunmayan bu anonim Mentеше mangırı, Yelli Hamamı soyunmalığında ele geçmiştir. Darp yeri Beled (Balat) olarak düşünülmektedir.

6- Env. No: B07/14

Çapı: 15 mm.  
Ağırlığı: 1,34 gr.  
Cinsi: Bakır  
Ön Yüzü: Mühr-i Süleyman motifi  
Arka Yüzü: Altı dilimli daire

Bu anonim mangır, büyük bir olasılıkla Mentеше Beyliğine ait olup, Yelli Hamamı'nda bulunmuştur.

7- Env. No: B07/18 (Res.28)

Çapı: 20 mm.  
Ağırlığı: 1,99 gr.  
Cinsi: Bakır  
Ön Yüzü: Sekiz dilimli çiçek motifi

*Beçin 2007 Kazısı*

*Arka Yüzü:* Dört adet saadet düğümü motifi

Yelli Hamamı soyunmalığında bulunan mangır, Menteşe döneminin **nadir** anonim sikkeleri arasında yer almaktadır.

8- Env. No: B07/5

*Çapı:* 14 mm.

*Ağırlığı:* 1,84 gr.

*Cinsi:* Bakır

*Ön Yüzü:* Aslan figürü, sola doğru

*Arka Yüzü:* ضرب ميلاس

*Milas'da darbedildi.*

Bu anonim Menteşe mangır, Yelli Hamamı soyunmalığında bulunmuştur.

9- Env. No: B07/6

*Çapı:* 16 mm.

*Ağırlığı:* 1,64 gr.

*Cinsi:* Bakır

*Ön Yüzü:* Aslan figürü, sola doğru

*Arka Yüzü:* ضرب ميلاس

*Milas'da darbedildi.*

Bu anonim Menteşe mangır da Yelli Hamamı soyunmalığında ele geçmiştir.

10- Env. No: B07/12 (Res.29)

*Çapı:* 18 mm.

*Ağırlığı:* 1,95 gr.

R.H.Ünal-A.Demir-G.Teoman

*Cinsi:* Bakır  
*Ön Yüzü:* Sola doğru hareketli aslan figürü  
*Arka Yüzü:* ضرب ميلاس  
*Milas'da darbedildi.*

Anonim Menteşe mangırı. Yelli Hamamı soyunmalığında bulundu.

11-Env. No: B07/10 (Res. 30)

*Çapı:* 16 mm.  
*Ağırlığı:* 1,67 gr.  
*Cinsi:* Bakır  
*Ön Yüzü:* Aslan figürü, sola doğru  
*Arka Yüzü:* ضرب ميلاس  
*Milas'da darbedildi.*

Bu anonim Menteşe mangırı da diğerleri gibi Yelli Hamamı soyunmalığında bulunmuştur.

Aslan figürlü bu 4 mangırın, ağırlıkları, çapları ve resimleri nedeniyle ayrı kalıplardan darp edildiği anlaşılmaktadır. ***Bu arada önemle belirtmeliyiz ki, değişik çizgilerle resmedilmiş bu Milas aslanlı mangırları, çok nadir olup, bugüne kadar bilinen bir yayını da yapılmamıştır.***<sup>1</sup>

12-Env. No: B07/9

*Çapı:* 17 mm.  
*Ağırlığı:* 1,55 gr.  
*Cinsi:* Bakır  
*Ön Yüzü:* Mühr-i Süleyman motifi

<sup>1</sup> Osmanlı dönemi aslanlı mangırları için bkz. Cüneyt Ölçer, *Nakışlı Osmanlı Mangırları*, İstanbul 1975, s. 155-160.



*Beçin 2007 Kazısı*

*Arka Yüzü:* Altı dilimli çiçek motifi

Yelli Hamamı soyunmalığında bulunan ve üzerinde hükümdar adı, basım yeri ve tarihi yazmayan bu tür anonim sikkeler, çoğunlukla bu yörede bulunduğundan Menteşe Beyliği'ne mal edilmektedir.

13-Env. No: B07/13

*Çapı:* 16 mm.

*Ağırlığı:* 1,02 gr.

*Cinsi:* Bakır

*Ön Yüzü:* Aslan figürü, sağa doğru

*Arka Yüzü:* عاقبت حير

*Sonu hayırlı olsun*

Yelli hamamı soyunmalığında bulunan bu mangırın, Karaman Oğullarına ait olduğu yolunda birtakım görüşler ileriye sürülmüştür.<sup>1</sup>

14-Env. No: B07/2 (Res.31)

*Çapı:* 16 mm.

*Ağırlığı:* 1,78 gr.

*Cinsi:* Bakır

*Ön Yüzü:* محمد بن بايزيد جنيد خلد ملكه

*Mehmed bin Bayezid – Cüneyd – Mülkü (Devleti) devamlı olsun.*

*Arka Yüzü:* الملك لله ضرب

*Mülk (Devlet) Tanrı'nındır. ... 'de darbedildi.*

<sup>1</sup> Garo Kürkman, "Karaman Beyliğinin Bakır Paraları Üzerine Tetkikler", *Türk Numismatik Derneğinin 20. Kuruluş Yılında İbrahim Artuk'a Armağan*, İstanbul 1988, s. 170-172.

Aydınoğlu Cüneyd Bey'in I.Mehmed (Çelebi), adına bağımlılık nişanesi olarak darbettiği bu çok nadir mangır, hamam soyunmalığında bulunmuştur. İzmir Oğlu olarak tanınmış, Aydın Oğulları'ndan<sup>1</sup> ve beylerinden Cüneyd Bey (1405-1425), II.Murad zamanında idam edilinceye kadar Osmanlı Devleti'ne sorun olmuştur.

Elimizdeki tarihsiz sikke, Cüneyd Bey'in Çelebi Mehmed'e tabi olduğu, bir başka deyişle onu metbu tanıdığıın kanıtıdır. Bu mangır tarihlemek için, ikisi arasındaki ilişkileri özetle gözden geçirmemiz gerekecektir.

1- Çelebi Mehmed, Ankara savaşından sonra dağılan Osmanlı Devleti'nin tamamına sahip olmadığı yıllarda, kardeşi İsa Çelebi'yi destekleyen Cüneyd Bey'i ve müttefiklerini (Saruhan ve Mentеше) ağır bir yenilgiye uğrattı. Çelebi Mehmed tarafından bağışlanan Cüneyd Bey, sultanın yüksek egemenliğini kabul ederek beyliğini elinde tuttu (M.1405–H.807/808).<sup>2</sup>

2- Ankara savaşından sonra, Rumeli'ye geçerek sultanlığını ilân eden Süleyman Çelebi (1402–1411), egemenliğini genişletmek için Gelibolu'dan Anadolu'ya geçti. Bu sefer sırasında beyliğine son verilen Cüneyd Bey, Ohri sancakbeyliğine tayin edildi (1406 ?).

1411 yılında, Edirne'yi ele geçirerek sultanlığını ilân eden Musa Çelebi'nin (1411-1413), kardeşi Çelebi Mehmed'le uğraşmasının yarattığı kargaşadan yararlanan Cüneyd Bey, Ohri'den kaçarak geldiği İzmir'de beyliğine yeniden sahip oldu. Onun bu sırada Çelebi Mehmed'e tabi olduğu ve metbu adına hutbe okutup para bastırıldığı kabul edilmektedir (M.1411-1413; H. 813-815).<sup>3</sup>

1413 yılında tek başına Osmanlı Devleti'nin bütününe hâkim olup devleti yeniden toparlayan I. Mehmed (1413-1421), uslanmak bilmeyen Aydınoğlu Cüneyd Bey üzerine sefere çıkarak İzmir'i kuşattı. I. Mehmed, annesinin yakarışları karşısında Cüneyd Bey'in hayatını bağışlayarak onu ömrünün sonuna kadar sadık kalması koşuluyla Niğbolu valiliğine tayin etti

3- Cüneyd Bey ile I.Mehmed arasındaki son ilişki 1420 yılındadır ve Aydın ilinin dışında gelişmiştir. Bu tarihte Rumeli'de baş gösteren saltanat kavgasında, Düzmece Mustafa'yı destekleyen Cüneyd Bey, Şehzade'nin yenilgisi üzerine Bizans'ın Selânik Valisi'ne sığındı. I.Mehmed'in talebi üzerine Cüneyd Bey, İstanbul'da bir Manastıra kapatıldı. Bu ilişkiler çerçevesinde Cüneyd Bey'in iki

<sup>1</sup> - Himmet Akın, *Aydın Oğulları Tarihi Hakkında Bir Araştırma*, Ankara 1968, s. 68-77, 221

<sup>2</sup> - Dönemin kronolojisi karışıktır. Bu olay 1405–1410 arasına tarihlenmektedir.Bkz., Himmet Akın, *age.* s. 80; İ.Hakkı Uzunçarşılı, *Anadolu Beylikleri*, Ankara 1988 (4.baskı) s. 88, 115; İ.Hakkı Uzunçarşılı, *Osmanlı Tarihi*, Ankara 1961, c. I (2.baskı), s. 333; İ. Hami Danişmend, *İzâhlı Osmanlı Tarihi Kronolojisi*, İstanbul 1947, c.I, s.152; J.H.Mordtmann, Cüneyd, *İslâm Ansiklopedisi*, c.III, s.239.

<sup>3</sup> - Mordtmann, *agm.*, s. 239 b, son paragraf.

*Beçin 2007 Kazısı*

zaman diliminde I. Mehmed adına para bastırması söz konusu olabilir: Birincisi, 1405 (H.807/8), ikincisi 1411-1413 (H. 813-815/816) arasında olmalıdır. Mordtmann, “Üzerlerinde aynı zamanda Bayezid’in oğlu Mehmed’in ismi de görünen ve 813 tarihinde basılmış olması gereken **gayet nadir** sikkelerde **Gazi Cüneyd** şeklinde yazılıdır” demektedir.<sup>1</sup> Bizim mangırımızda **gazi** sıfatı yoktur.

15-Env. No: B07/17 (Res.32)

Çapı: 21 mm.

Ağırlığı: 2,40 gr.

Cinsi: Bakır

Ön Yüzü: سلطان مراد بن محمد خان خلد ملکه

*Sultan Murad bin Mehmed Han. Mülkü (devleti) devamlı olsun.*

Arka Yüzü: ضرب اياتلق حمل عسر الباب ٨٢٧

*Devletin zorluğunu (sıkıntılarını) yükledi. Ayasuluk'ta 827 (1424)'de darbedildi.*

II.Murad'ın Yelli Hamamı soyunmalığında bulunan bu mangırının en büyük özelliği, ”**devletin sıkıntılarını, zorluklarını yükledi**” tümcesidir. Osmanlı para tarihinde başka örneği yoktur. II.Murad'ın şehzadelik ve hükümdarlık yılları göz önüne alınırsa bir gerçeğin dile getirildiği bu **nadir tam mangır**, Ayasuluk dışında Bursa ve Serez'de de basılmıştır.<sup>2</sup>

16- Env. No: B07/16

Çapı: 17 mm.

Ağırlığı: 2,75 gr.

Cinsi: Bakır

<sup>1</sup> - Mordtmann, *a.g.m.*, s. 240 b

<sup>2</sup> - İbrahim Artuk-Cevriye Artuk, *İstanbul Arkeoloji Müzeleri Teşhirdeki İslâmî Sikkeler Kataloğu*, İstanbul 1974, c. II, s. 466, no. 1409; Nuri Pere, *Osmanlılarda Madenî Paralar*, İstanbul 1968, s. 85, no. 65

R.H.Ünal-A.Demir-G.Teoman

Ön Yüzü: مراد بن محمد خان

*Murad bin Mehmed Han*

Arka Yüzü: خلد ملکه ۸۳۶ ضرب برسه

*Mülkü (Devleti) devamlı olsun. 836 (M.1432/33). Bursa'da darbedildi.*

II.Murad'ın bu mangır, Yelli Hamamı soyunmalığında elde edilmiştir.

17-Env. No: B07/1 (Res.33)

Çapı: 14 mm.

Ağırlığı: 1,38 gr.

Cinsi: Bakır

Ön Yüzü: Ejder figürü sağa doğru, etrafında

ضرب ایاتلق ۸۵۲

*Ayasuluk'ta basıldı. 852 {856}(M. 1452)*

Arka Yüzü: محمد ابن مراد خان خلد ملکه

*Mehmed ibn Murad Han. Mülkü (Devleti) devamlı olsun.*

Buradaki ejder motifinin kaynağı, Sultan Ahmet Meydanı'ndaki yılanlı sütunda, İran ve Çin efsanelerinde, Mısır'da üzerinde es-sultanü'l muazzam yazan çift başlı ejder kabartmasında aranmıştır.<sup>1</sup> Tire darphanesinde basılan değişik ejder motifleri,<sup>2</sup> bunların belli bir modelden esinlenmediğini, sikkezzenlerin hayal güçlerinin ürünü olduğunu söyleyebiliriz.

Sikkedeki 852 tarihi, ۶ rakamının kalıba ters kazılarak ۲ ye dönüşmesinden kaynaklanmıştır. 852 (M. 1448) yılında Şehzade Mehmed'in kendi adına mangır dahi olsa para bastırması mümkün değildir.

Mangır Yelli Hamamı soyunmalığında bulunmuştur.

<sup>1</sup> - Artuk, *age.*, s. 474, no. 1440

<sup>2</sup> - Cüneyt Ölçer, *Nakışlı Osmanlı Mangırları*, İstanbul 1975, s. 90-91; Necdet Kabaklarlı, *Mangır*, İstanbul 2007, s.119. Necdet Kabaklarlı, ejderleri yılan figürü olarak tanımlamaktadır.

18-Env. No: B07/3

Çapı: 15 mm.  
Ağırlığı: 0,94 gr.  
Cinsi: Bakır  
Ön Yüzü: محمد بن مراد خان  
Mehmed bin Murad Han  
Arka Yüzü: خلد ملکه ضرب تیره  
Mülkü (Devleti) devamlı olsun. Tire'de darbedildi.

Fatih Sultan Mehmed (1451-1481)'in cırık tabir edilen bu çeyrek mangırı da Yelli Hamamı soyunmalığında elde edilmiştir.

#### **Koruma Amaçlı Onarım Çalışmaları (Konservasyon)**

Her yıl olduğu gibi 2007 yılında da koruma amaçlı onarım için *Kültür ve Tabiat Varlıklarını Koruma Muğla Bölge Kurulu*'ndan izin alınmış ve Seymenlik Zaviyesi ile Mentеше Mezarlığı'nda çalışmalar yapılmıştır. Seymenlik Zaviyesi haziresinin doğu ve güney duvarlarının önemli bir kesimi yok olmuş, sağlam kalabilen kesimleri de Karahmet Boğazı'na doğru yatmış durumdaydı. Duvarın tahrip olan kesimlerinden boğaza doğru akan toprak nedeniyle, hazirenin doğu kenarı boyunca sıralanan mezarların da doğu uçları tahrip olmuştu. Hazirenin kuzeydoğu köşesinden başlanarak doğu ve güney duvarları aynı malzeme ile yeniden inşa edilmiş ve kuzey duvarının mevcut seviyesine kadar yükseltilmiştir (Res.34). Haziredeki mezarların etrafını çeviren çoğu moloz taşlarla örülmüş duvarlar elden geçirilmiş, gerekli yerlerine harç takviyesi yapılmıştır. Melengiç ağacının dibindeki Efendi Bula'nın mezarı'na<sup>1</sup> ait olduğunu düşündüğümüz mermer kapak taşı (Şek.6) ve ayak taşı yerlerine yerleştirilmiştir.

Meneteşe Mezarlığı'nda, geçmiş yıllarda ortaya çıkarılan parsel duvarlarının koruma amaçlı onarımlarına ağırlık verilmiştir. Kazısı tamamlanmış alanın kuzeydoğu ve güneydoğu köşelerindeki mezarlar ve parsel duvarlarının onarımları tamamlanmıştır.

<sup>1</sup> Bu mezar taşı hakkında bilgi ve resim için bk. E.Daş, A.Demir, "Menteşe Mezarlığı Kazısı", (R.H.Ünal ve diğerleri, "Beçin 2003 Kazısı"), *Sanat Tarihi Dergisi*, XIV/2(20005), İzmir, 2005, s.156-157, Res.21.



**Res.1-** Emir Avlusu. Küçük avlunun kuzey kesimi. (Temizlik sonrası)



**Res.2-** Emir Avlusu. A ve B mekanlarının güneyden görünüşü.



**Res.3-** Emir Avlusu. B mekanında bulunan, kıvrımdal bezemeli Bizans devşirme malzemesi.



**Res.4-** Emir Avlusu. B mekanında bulunan Korint üslubunda sütun başlığı.





**Res.5-** Emir Avlusu. B mekanında bulunan mermer zeytinyağı presi.



**Res.6-** Emir Avlusu. C mekanının kuzeydoğudan görünüşü.





**Res.7-** Emir Avlusu. C mekanı doğu duvarı üzerindeki ocak (A) ve mekanın ortasındaki destek kaidesi (B).



**Res.8-** Emir Avlusu. F mekanının kuzey duvarı üzerindeki girişi (1) ve ocak (2) ile E (3) ve D (4) mekanları.



**Res.9-** Emir Avlusu. H ve İ mekanlarının kuzeyden görünüşü.



**Res.10-** Emir Avlusu. Fırın'ın (?) güneydoğudan görünüşü.





**Res.11-** Emir Avlusu. Küçük avlunun kuzey duvarı üzerindeki duvar dişi.



**Res.12-** Emir Avlusu. Porselen fincanlardan sağlam olanın tabanındaki rakam.



**Res.13-** Emir Avlusu. İznik yapımı mavi-beyaz seramik tabağın iç yüzü.



**Res.14-** Emir Avlusu. İznik yapımı mavi-beyaz seramik tabağın dış yüzü.



**Res.15-** Yelli Hamam. Soyunmalık mekanının kuzeybatıdan görünüşü



**Res.16-** Yelli Hamam. Soyunmalık sekileri (1) ve aralık mekanına giriş (2).





**Res.17-** Yelli Hamam. Soyunmalık mekanında fiskiyeli havuz.



**Res.18-** Yelli Hamam. Tuvalet.



**Res.19-** Yelli Hamam. Ilıklık mekanında sekiler.



**Res.20-** Yelli Hamam. Sıcaklık mekanında batı eyvanı.





**Res.21-** Yelli Hamam. Sıcaklık mekanında kuzey ve doğu eyvanları.



**Res.22-** Yelli Hamam. Sıcaklık orta mekanının güney kenarı üzerindeki kapatılmış iki giriş.





**Res.23-** Yelli Hamam. Sıcaklık mekanının kuzeybatı köşesindeki halvet hücresinde su deposuna açılan kontrol penceresi.



**Res.24-** Yelli Hamam. Doğu cephesine bitişik yedek su deposu.



**Res.25-** Mentеше Mezarlığı. K/7, K/8 karelerinde B ve C mezarları



**Res.26-** Mentеше İlyas Bey ve Çelebi Mehmed'in müşterek gümüş sikkesinin ön ve arka yüzleri.





**Res. 27-** Leys Bey'in gümüş sikkesinin ön ve arka yüzleri.



**Res.28-** Mentеше anonim bakır sikkesinin ön ve arka yüzleri.



**Res.29-** Mentеше anonim bakır sikkesinin ön ve arka yüzleri.



**Res.30-** Menteşe anonim bakır sikkesinin ön ve arka yüzleri.



**Res.31-** Aydınoglu Cüneyd Bey ile Çelebi Mehmed'in müşterek bakır sikkesinin ön ve arka yüzleri.



**Res.32-** II. Murad'ın bakır sikkesinin ön ve arka yüzleri.



**Res.33-** II. Mehmed'in bakır sikkesinin ön ve arka yüzleri.



**Res.34-** Seymenlik Zaviyesi Haziresi. Onarılan çevre duvarları.