

OSMANLI KONUT MİMARİSİNDE CİHANNÜMALAR (SEYİR KÖŞKLERİ)

Yusuf ÇETİN*

ÖZET

Osmanlı konut mimarisi, kültürel ve mimari öğeler bakımından kaynağını Orta Asya'daki Anadolu öncesi Türk meskenlerinden almakla birlikte, kendine has karakterini Osmanlılar zamanında bulmuş ve Osmanlı Devleti'nin geniş sınırları içinde yer alan Balkanlar, Kafkaslar, Hazar Bölgesi ve Kırım'ı kapsayan, geniş bir coğrafi alanda yaygın şekilde uygulanmıştır.

Konut mimarisinde bazen dayanıklı malzemelerin kullanılmaması, bazen de sahiplerinin ihtiyaçlarına göre sürekli yenilenmeler yapılması gelişmeleri düzenli şekilde takip etmemize imkân vermemektedir. Ancak bu mimarinin XVI. yy.dan sonra belirli bir tasarım ve süsleme programının kavuşmuş olduğunu tarihsel kaynaklara dayandırmak mümkündür.

Osmanlı konut mimarisi, yayılıp kök saldıği iklim, tabiat ve folklor bakımından birbirinden farklı memleketlerde çeşitli tipler meydana getirmiştir. Bu farklar, yerli malzeme ve iklim şartlarına uymak zorunluluğuyla çeşitli memleketlerin yerli geleneklerinin benimsenmesinden doğmuştur. Ancak bütün bu çeşitli tiplere rağmen kendine özgü bazı karakteristikleri vardır ki bunlar şaşmadan her yerde karşımıza çıkarlar. Bu karakteristik özelliklerden birisi de cihannümaldır.

Farsça'da "dünyayı gören" anlamında cihannüma; Osmanlı konut mimarisinde, çoğunlukla çatı arasına yerleştirilmiş, manzaraya hâkim, cephesi veya etrafı cemekânla çevrili odalara denilmektedir. Çoğunlukla çevreyi seyretmek ve dinlenmek için kullanılan cihannüma, konutu ve sokağı güzelleştiren bir unsur olmasının yanı sıra, geleneksel Osmanlı konut mimarisinin belirleyici özelliklerinden birisi olarak karşımıza çıkmaktadır.

Günümüze ulaşabilen en eski örneklerini Osmanlı saray yapılarında gördüğümüz cihannümalar, farklı tipolojileri ile Osmanlı konut mimarisinin önemli bir yapı elamanı olarak XX. yy. başlarına kadar varlığını sürdürmüştür.

Anahtar Kelimeler: Osmanlı Konut Mimarisi, Cihannüma, Osmanlı Sarayları, Osmanlı Evi

* Yrd. Doç. Dr. Ağrı İbrahim Çeçen Üniversitesi Eğitim Fakültesi Güzel Sanatlar Eğitimi Bölümü, Ağrı.e-mail: yusufcetin04@hotmail.com

Yusuf Çetin

ABSTRACT

Ottoman Architecture of Residence takes its origins from the pre-Anatolian Turkish Homes in the middle-Asia. It met with its own characteristics in Otoman age, and these characteristics were appleid to life in Otoman zone which including the Balkans, the Caucasus, the Crimea and and the Region of Caspian.

In Architecture of Residence, not being utilized from durable products and also landlord's making developments an the mansion according to their needs prevent us from fllowing the developments closely and regularly. Howe ver, it is enable to base to the historical sources that this type of arctitecture has had a certain design and decoration style since 16 th. century.

Ottoman Architecture of Residence has formed mony types in mony different countries as a result of its climate, nature and culture. These differences exposed since different cultures of different countries were appropriated only with the obligation of suitability in native product and climate. However, despite all these different types, it has some special characteristics is cihannüma.

Meaning "one viewingthe world", cihannüma is said for the rooms whose front and sides are covered with glasses and windows and wiich have a sight in Ottoman Architecture of Residence. Mostly used for sightseeing and restling, cihannüma, which is palaced to the roof of the mansion, is not only an object giving beauty to the mansion or to the avenue, but also it faces us as one of the determining features of traditional Ottioman Architecture of Residence.

Cihannüma, whose oldest samples are seen in the Otoman palaces, has existed to the beginnings of the 20 th.century as a work of aet with its different typs.

Key Words: Ottoman Architecture of Residence, Cihannüma, Ottoman Palaces, Otoman House

Osmanlı mimarisinin günümüze az örneklerinin ulaştığı yapı gruplarından birisi de konut mimarisidir. Dini mimaride olduğu gibi dayanıklı malzemeler kullanılmayıp sağlam olarak yapılmamaları veya sahiplerinin ihtiyaçlarına göre sürekli yenilenmeleri bunun en önemli nedenleri olarak karşımıza çıkmaktadır.

Yapılan araştırmalar Osmanlı konut mimarisinin kültürel ve mimari öğeler bakımından kaynağını Orta Asya'daki Anadolu öncesi Türk meskenlerinden aldığını¹, ancak asıl karakterini Osmanlılar zamanında bulmuş olduğunu göstermektedir. Bu yapı grubu Osmanlı Devleti'nin geniş sınırları içinde yer alan Balkanlar, Kafkaslar, Hazar Bölgesi ve Kırım'ı kapsayan, uygun yapı malzemesinin kolayca temin edildiği geniş bir

¹ D. Kuban, *Anadolu Türk Mimarisinin Kaynak ve Sorunları*, İstanbul, 1965, s.47-48; M. Cezar, *Anadolu Öncesi Türklerde Şehir ve Mimarlık*, İstanbul, 1977, s.9, 216.; O. Aslanapa, *Türk Sanatı*, I-II, İstanbul, 1984, s.10-11; H. Karpuz, *Türk İslam Mesken Mimarisinde Erzurum Evleri*, Ankara, 1993, s.1-2.; O. Aslanapa, *Türk Cumhuriyetleri Mimarlık Abideleri*, Ankara, 1996, s.238. O. Aslanapa, *Türk Sanatı*, İstanbul, 1993, s.47-53.

Osmanlı Konut Mimarisinde Cihannümalar (Seyir Köşkleri)

coğrafi alanda yaygın şekilde uygulanmıştır². En büyük gelişme ve yayılma çizgisini XVII. ve XVIII. yy.larda göstermiş, Osmanlı Devleti'nin her tarafından sarsılmaya başladığı XIX. yy.da bile ilerleme ve yayılması sona ermemiştir³. Fakat XX. yy.da üslup bakımından gerilemeye başlayan bu mimari, bir süre daha Anadolu'nun küçük kasaba ve köylerinde inşa karakterini devam ettirmişse de, yeni gelişmeler ve değişen hayat tarzıyla artık tamamen önemini yitirmiştir⁴.

Osmanlı konut mimarisi, yayılıp kök saldığı iklim, tabiat ve folklor bakımından birbirinden farklı memleketlerde çeşitli tipler meydana getirmiştir. Bu farklar, yerli malzeme ve iklim şartlarına uymak zorunluluğuyla çeşitli memleketlerin yerli geleneklerinin benimsenmesinden doğmuştur. Ancak bütün bu tiplere rağmen kendine özgü bazı karakteristikleri vardır ki bunlar şaşmadan her yerde karşımıza çıkarlar⁵. Bu karakteristik özelliklerden birisi de cihannümalarıdır.

Farsça'da "dünyayı gören" anlamında⁶ cihannüma, Osmanlı sivil mimarisinde, çoğunlukla çatı arasına yerleştirilmiş, manzaraya hâkim, cephesi veya etrafı camekânla çevrili odalara denilmektedir⁷.

Osmanlı döneminden günümüze ulaşabilen en eski örneklerini Edirne Sarayı ve Topkapı Sarayı'nda gördüğümüz bu yapılar daha çok bağımsız kule veya kasır şeklindedir.

Osmanlı dönemi evlerinde de yaygın olarak karşımıza çıkan cihannümalar Anadolu'da "Köşk Oda"⁸, "Yıldız Köşkü"⁹, "Kuşkondü"¹⁰ gibi farklı isimlerle anılmaktadır. Bu yapılar daha çok selamlık bölümünden merdivenle çıkılan, çatı katlarında ve genellikle kule biçiminde, her tarafı camlı bir oda şeklindedir. Manzara seyretmek, sıcak yaz günlerinde serinlemek veya evdeki yoğun kalabalıktan kaçma köşesi olarak da kullanılan bu bölüm farklı mimari ve süsleme özellikleri ile Osmanlı konut mimarisinin önemli bir yapı elamanını oluşturmaktadır. Dikdörtgen, çokgen veya dairesel planlı olarak görülen cihannümalar tipolojik olarak üç gruba ayrılmaktadır:

² T. Cansever, "Türk Evinin Mimarisi", *Türkler*, C.12, Ankara, 2002, s.200.

³ S.H. Eldem, *Türk Evi Plan Tipleri*, İstanbul, 1954, s.11.

⁴ Y. Sayan, *Uşak Evleri*, Ankara, 1997, s.2.

⁵ Eldem, *a.g.e.*, s.12.

⁶ M. Kanar, *Farsça-Türkçe Sözlük*, İstanbul, 2000, s. 401.

⁷ C.E. Arseven, "Cihannüma" mad., *Sanat Ansiklopedisi*, C. I, İstanbul, 1983, s.22; N.Akın, "Ev" mad., *Türkiye Diyanet Vakfı İslam Ansiklopedisi*, C11, İstanbul, 1995, s.510.

⁸ H. Karpuz, "Trabzon Evlerinin Mimari Özellikleri", *Türk Halk Mimarisi Sempozyumu Bildirileri*, Ankara 1991, s.122; V. Şenel, *Gümüşhane Evleri*, Trabzon, 2002, s.46.

⁹ N. Çakıroğlu, *Kayseri Evleri*, İstanbul, 1952, s.33; S. Şenol, *Anadolu Türk Konut Mimarisinde Divriği Evleri*, Sivas, 2007, s. 87.

¹⁰ Ş. Özudoğru vd., *Eskişehir Odunpazarı ve Sivrihisar Evlerinin Cephe Örnekleri*, Eskişehir, 2005, s.31.

1. Çatı Üzerinde Tamamen Bağımsız Olarak İnşa Edilen Cihannümler:

Bu gruba giren cihannümler çatı üzerinde tamamen bağımsız olarak inşa edilmiş olup pencerelerle dört yöne açılmaktadır. Geleneksel Türk evinde yaygın olarak kullanılan cihannümler daha çok bu gruba girmektedir. Anadolu'da konak olarak nitelendirilen çok katlı ve büyük yapılarda görülen bu cihannümler genelde çokgen veya silindirik gövdeye sahip olup çatı seviyesinden bir insan boyunu aşacak kadar yükseklikleri bulunmaktadır. Dört yöne açılan geniş pencerelerle manzarayı gören bu cihannümlerin bazılarında pencere kenarlarına konulan ahşap sekilerle oturma alanları oluşturulmuştur. Sakarya-Taraklı'da XIX. yy. sonlarından kalan Fenerli Ev¹¹ (Res. 1), Sivas-Divriği'de XIX. yy. sonlarından kalan Tevrüz Evi¹² (Res. 2), İstanbul Boğazı kıyısında 1885 yılında İtalyan mimar Sinyor Alberti'nin yaptırmış olduğu Cemil Molla Yalısı (Res. 3), Mardin-Midyat'ta XIX. yy sonlarından kalan Konuk Evi (Res. 4) bu gruba giren örneklerdir.

Osmanlı saray mimarisinin adeta özetlenmiş bir örneği olan ve Osmanlı konut mimarisine ait birçok özelliği bünyesinde barındıran İshak Paşa Sarayı'nda bu gruba giren cihannüme ve seyir kuleleri bulunmaktadır. Fransız Araştırmacı Charles Texier'in 1830'lu yıllarda bölgeye gelerek saray ile ilgili izlenimlerini de yazdığı "Description del'Armenie la Perse la Mésopotamie"¹³ adlı eserinde bulunan 1842 tarihli bir gravür dikkat çekmektedir. Sarayın ikinci avlusu ve harem dairesini gösteren bu gravürde, düz teras biçimindeki harem üst örtüsünün doğu cephesinde, mevcut taçkapının üzerinde, sivri kemerli nişler içine alınmış dikdörtgen çerçeveli üç pencere ile avluya bakan bir cihannüme görülmektedir (Res. 5). Bu cihannüme, doğu cepheye açılan üç geniş penceresi ile hem sarayın büyük bir bölümünü hem de karşıdaki manzarayı izlemeye elverişli bir konumda inşa edilmiştir. Böylece Osmanlı konut mimarisinde yaygın olarak karşımıza çıkan cihannümlerin küçük bir örneğinin de Doğubayazıt İshak Paşa Sarayı harem bölümünün terasında olduğu anlaşılmaktadır.

Günümüze ulaşmayan bu cihannümlerin dışında, düz bir teras biçimindeki medrese üst örtüsünün kuzey yöndeki iki köşesinde iki adet kule formunda cihannüme daha bulunmaktadır (Res. 6). Kare planlı ve üzerleri piramidal külahlı kapatılmış olan kulelerin her bir kenarı 2.00 m. genişlikte, yükseklikleri ise 3.40 m. dir¹⁴. Kulelerin iç kısmı bir insanın otururken göz seviyesindeki pencerelerden muhteşem manzarayı izleyebileceği bir mekân düzenlemesine sahiptir.

2. Çatının Ön Yüzüne İnşa Edilen Cihannümler: Bu grup cihannümler ise daha çok eğimli olan çatı sisteminin zorlaması sonucu, çatının ön yüzünde inşa edilmiş, üç taraftan pencerelerle manzaraya açılan örneklerdir. Cihannümlerin bu özel düzenlemeye sahip olmasının asıl nedeni iklimin zorlayıcı etkisi ile çatının çok eğimli

¹¹ Y.Çetin, *Sakarya'da Türk Dönemi Mimarisi*, Adapazarı, 2008, s.351-352.

¹² Şenol, s.87.

¹³ C.Teksier, *Description del'Armenie la Perse la Mésopotamie*, Paris, 1839, s.130-142.

¹⁴ Y.Bingöl, *İshak Paşa Sarayı*, Ankara, 1999, s.136.

Osmanlı Konut Mimarisinde Cihannümalar (Seyir Köşkleri)

bir şekilde yapılması ve yükseltilmesinden kaynaklanmaktadır. Karadeniz Bölgesi'nde Gümüşhane (Res. 7)¹⁵ ve Trabzon evlerinde (Res. 8)¹⁶, İç Anadolu Bölgesi'nde Sivas evlerinde (Res. 9)¹⁷ Doğu Anadolu Bölgesi'nde Erzurum evlerinde (Res. 10)¹⁸ ve Balkanlarda (Res. 11) bu tip cihannümaların yaygın olarak kullanıldığı görülmektedir.

Bu grubun farklı bir örneği de Doğu Karadeniz'in bazı sahil yerleşmelerinde Rize ve Artvin evlerinde sıklıkla karşımıza çıkan ön ve arka cephelerdeki çatı ara katının ikiz pencereci cihannüma benzeri bir oda biçiminde düzenlenmesi uygulamasıdır (Res. 12)¹⁹.

3. Bağımsız Kule veya Köşk Şeklinde İnşa Edilen Cihannümalar: Bu gruba giren cihannümaların günümüze ulaşabilen örnekleri Edirne Sarayı Cihannüma Kasrı ve Adalet Kasrı; Topkapı Sarayı Adalet Kasrı ile Kırım Bahçesaray Han Sarayı'nda görülmektedir.

İlk yapımı 1450 yılında sultan II. Murat dönemine kadar uzanan ve 1877-1878 Osmanlı-Rus Savaşı'nda tahrip olduğu için günümüze bazı kalıntıları ulaşabilen Edirne Sarayı'nda bu yapıların iki örneğine rastlanmaktadır. İlki sarayın en önemli bölümlerinden birisi olan ve Fatih Sultan Mehmet zamanında yaptırılmış olan Cihannüma Kasrı'dır. Çok az duvar kalıntısı günümüze ulaşabilmiş olan Cihannüma Kasrı'nın eski bir fotoğrafından mimari durumu hakkında bilgi sahibi olmaktayız. Yapı, sarayın beden duvarları üzerinde yükselen kare bir kaideden sonra gövdesi silindirik bir forma dönüştürülerek üzeri konik bir külahla örtülmüştü. 7 katlı 46 metre yüksekliğindeki bu yapının üzerinde ortası havuzlu bir odası bulunuyordu. Bir seyir köşkü olarak kullanılan silindirik gövdeli bu odanın duvarları üzerinde dört yöndeki muhteşem manzaraya açılan dikdörtgen pencereleri görülmektedir (Res. 13).

Edirne Sarayı'nın bağımsız seyir köşkü mahiyetindeki bir diğer yapısı da Adalet Kasrı (Kum Kasrı)'dır. Cihannüma Kasrı'nın sağ tarafında bulunan Adalet Kasrı, 1562 yılında Kanuni Sultan Süleyman tarafından Mimar Sinan'a yaptırılmıştır. Divan-ı Hümayun olarak kullanılan yapının ilk katında Şerbethane, ikinci katında divan kâtipleri, en üst katta da divan heyetinin toplandığı mermer salon bulunmaktaydı. Adalet Kasrı'nın yalnız kule kısmının kasrın çıkmasını taşıyan konsollara kadar olan bölümü zamanımıza ulaşmıştır. Son yıllarda onarılan kulenin üstündeki oda eski resimlerine göre yeniden inşa edilmiş, tepedeki külah yeniden yapılmış, ancak odanın iç mimarisi ele alınmamıştır. Tamamen kesme taştan inşa edilen kulenin içinden çıkılan ahşap bir merdiven üstteki kasra ulaşmakta idi. Üst katta konsollara oturmak suretiyle

¹⁵ Şenel, a.g.e., s. 46.

¹⁶ Karpuz, a.g.e., s. 122.

¹⁷ N.B. Bilget, *Sivas Evleri*, Ankara, 1992, s. 21-24.

¹⁸ H. Karpuz, *Türk-İslam Mesken Mimarisinde Erzurum Evleri*, Ankara, 1993, s.32.

¹⁹ S. Başkan, "Artvin'de Geleneksel Ev Mimarisi", *Vakıflar Dergisi XXXI*, Ankara, 2008, s.81.

hafifçe dışarı taşan kasır duvar yüzeyinde yer alan pencereleri ile etraftaki muhteşem manzaraya açılmıştır (Res. 14)²⁰.

Bağımsız seyir köşkü örneğinin görüldüğü bir diğer Osmanlı sarayı ise İstanbul Topkapı Sarayı'dır. Sarayda bulunan Adalet Kasrı, Fatih Sultan Mehmet döneminde bağımsız kule şeklinde bir bina olarak yapılmıştır²¹. Sarayın tek kulesi olan bu yapıya devlet adaletinin buradan dağıtılmasından dolayı "Adalet Kulesi" denilmiştir. Bütün İstanbul'un gözetlenebildiği bu kulenin tek girişi harem kısmında bulunmaktadır. Çeşitli dönemlerde onarım gören Adalet Kasrı Yeniçeri isyanında zarar görmüş, II. Mahmut döneminde onarılarak yükseltilmiştir. XIX yy.da Sultan Abdülaziz döneminde de bugünkü yüksek ve sivri külahlı görünümünü kazanmıştır. Gözetleme kulesi olarak da kullanılan Adalet Kulesi, divan toplantılarının dışında muhteşem İstanbul manzarasına açılan dört yöndeki yuvarlak kemerli büyük Ampir pencereleri ile aynı zamanda seyir köşkü olarak da kullanılmıştır (Res. 15).

Osmanlı saray mimarisinin etkilerini taşıyan Kırım Bahçesaray'daki Han Sarayı bağımsız kule formunda seyir köşküne sahip diğer önemli bir yapıdır. 1503 yılında Kırım Hanı Mengli Giray tarafından yapımına başlanan saray, daha sonraki dönemlerde eklemeler yapılarak bugünkü haline kavuşmuştur. Sarayın özellikle II. Selamet Giray zamanında (1740-1743) İstanbul'dan getirilen usta ve malzemenin yardımıyla daha geniş biçimde inşa edildiği bilinmektedir. Bu yeniden inşa faaliyeti sırasında çok belirgin bir Osmanlı karakteri kazanmış, daha sonra yapılan pek çok değişikliğe rağmen bu karakterini korumuştur²².

Topkapı Sarayı'nın küçük bir kopyası olan bu saraya güzelliğinden ötürü Batı dünyasında "Küçük Elhamra" denilmektedir. XVIII. yy. başlarında, sarayın harem bölümünün doğusuna, ana avluyu çevreleyen duvarın dış yüzüne yaslanmış vaziyette inşa edilen "Şahin Kulesi" olarak da anılan seyir kulesi saray kompleksinin en ilginç birimidir. Kare bir taş temel üzerinde yükselen kule sekiz köşeli bir yapıya sahiptir ve üst kısmı tamamen ahşap kafeslidir²³. Avlu içindeki kare kaidenin köşelerinden birisi pahlanarak giriş kapısına dönüştürülen kulenin alt katındaki kare odadan ahşap merdivenlerle üst kata çıkılmaktadır (Res. 16). Kulenin gövdesi saray duvarları seviyesinden sekizgene dönüştürülerek ahşap bir şekilde devam ettirilmiştir. En üst katta yer alan oda ahşap tavanı ve süslü tavan göbeği ile geleneksel Osmanlı evlerini

²⁰ O. Aslanapa, *Edirne'de Osmanlı Devri Abideleri*, İstanbul, 1949, 469-470; S. Ünver, *Edirne'de Fatih'in Cihannüma Kasrı*, İstanbul, 1953; E.H.Ayverdi, *İstanbul Mimari Çağının Menşei Osmanlı Mimarisinin İlk Devri 630-805 (1230-1402)*, İstanbul, 1966; E.H. Ayverdi, *Osmanlı Mimarisinde Çelebi ve Sultan Murad Devri 806-855 (1403-1451)*, İstanbul 1972; O.Aslanapa, *Osmanlı Devri Mimarisi*, İstanbul, 1986, s.513-514; R.Osman (Hz. A.S.Ünver), *Edirne Sarayı*, Ankara, 1989.

²¹ C.E.Arseven, "Topkapı Sarayı" mad., *Sanat Ansiklopedisi*, C.4, İstanbul, 1994, s. 2020.

²² N.K.Ferrari, "Han Sarayı" mad., *Türkiye Diyanet Vakfı İslam Ansiklopedisi*, C.15, İstanbul, 1997, s.521.

²³.Ferrari, a.g.e., s. 523.

Osmanlı Konut Mimarisinde Cihannümalar (Seyir Köşkleri)

hatırlatmaktadır. Sekizgen oda, duvarlarının her bir yüzeyindeki ahşap kafesli ikişer pencere ile şehrin muhteşem manzarasına açılmaktadır. Kule diğer Osmanlı saraylarında görüldüğü gibi aynı zamanda arka bahçelere ve harem bölümüne bağlı bir gözetleme kulesi olarak da kullanılmıştır (Res. 17).

Osmanlı İmparatorluğunun yayıldığı geniş coğrafyada, birçok örneğine rastladığımız konut mimarisinin ortak öğelerinden birisi olan cihannümalar, dinlenmek, manzara seyretmek gibi fonksiyonel özelliklerinin yanı sıra, farklı tipolojileri ve süsleme özellikleri ile Osmanlı konut mimarisinin belirleyici bir yapı elamanı olarak XX. yy. başlarına kadar varlığını sürdürmüştür.

Yusuf Çetin



Res. 1- Sakarya-Taraklı'da XIX. yy. sonlarından kalan Fenerli Ev



Res. 2- Sivas-Divriği'de XIX. yy. sonlarından kalan Tevrüz Evi (S.ŞENOL)

Osmanlı Konut Mimarisinde Cihantimalar (Seyir Köşkleri)

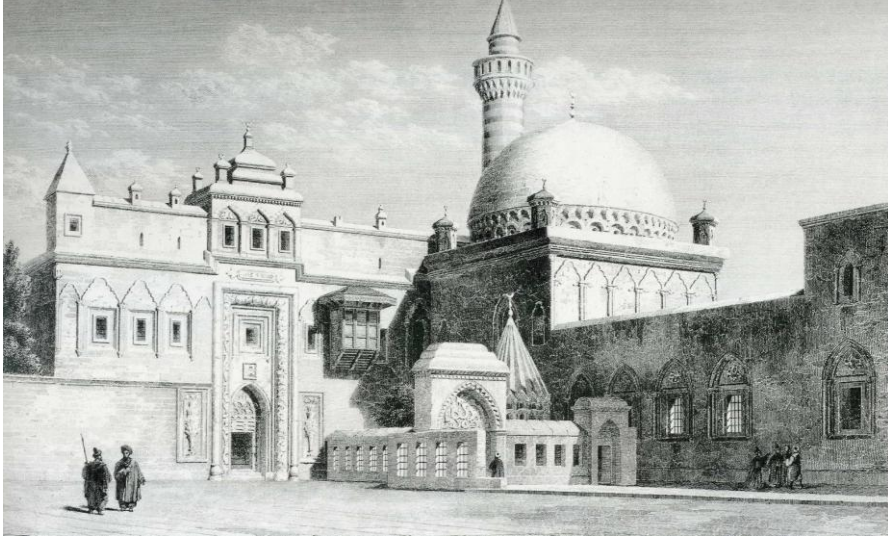


Res. 3- İstanbul-Kuzguncuk'ta 1885 tarihli Cemil Molla yalısı



Res. 4- Mardin-Midyat'ta XIX. yy sonundan kalan Konuk Evi

Yusuf Çetin



Res. 5- Charles Texier'in İshak Paşa Sarayı'nın 2. avlusunu gösteren 1842 tarihli gravürü



Res. 6- Doğubayazıt İshak Paşa Sarayı medrese kuleleri

Osmanlı Konut Mimarisinde Cihantümler (Seyir Köşkleri)



Res. 7- Gümüşhane Erdemir AKGÜN Evi (V.ŞENEL'den)



Res. 8- Trabzon-Eskihisar Kanuni Evi

Yusuf Çetin



Res. 9- Sivas evi



Res. 10- Erzurum Kullebi Evi

Osmanlı Konut Mimarisinde Cihantimalar (Seyir Kõşkleri)

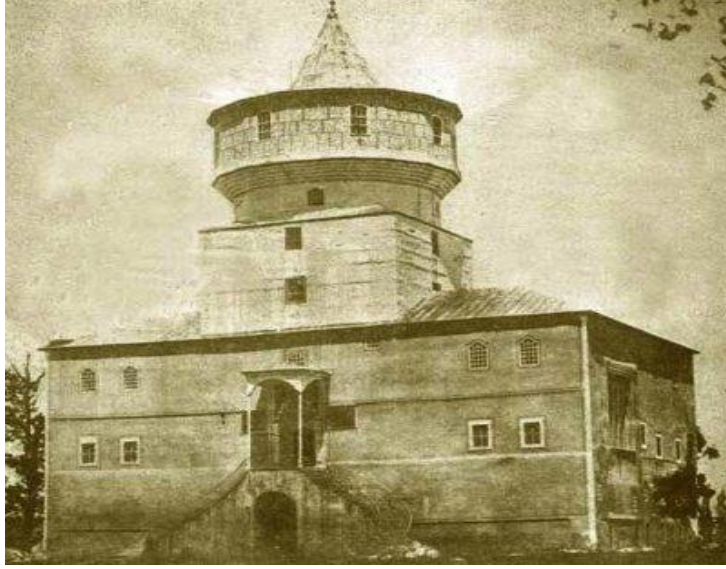


Res. 11- Makedonya'da XIX. yy. sonlarından kalan Osmanlı evi



Res. 12- Artvin M.KAYA Evi (S.BAŞKAN'dan)

Yusuf Çetin



Res. 13- Edirne Sarayı Cihannüma Kasrı'nın yıkılmadan önceki görüntüsü



Res. 14- Edirne Sarayı Adalet Kasrı

Osmanlı Konut Mimarisinde Cihantimalar (Seyir Kışkleri)



Res. 15- Topkapı Sarayı Adalet Kulesi



Res. 16- Kırım-Bahçesaray Han Sarayı Seyir Kulesi'ne çıkan ahşap merdivenler ve tavan süslemesi

Yusuf Çetin



Res. 17- Kırım-Bahçesaray Han Sarayı seyir kulesi