

## BEÇİN 2008 KAZISI<sup>1</sup>

Rahmi Hüseyin Ünal  
Aydoğan Demir  
Gültekin Teoman

### Özet

2008 yılında, *Emir avlusu* 'nda yapılan kazı ve temizlik çalışmaları tamamlandı. Küçük avlunun kuzey kenarına bitişik 2 mekân ortaya çıkarıldı. Mekânlardan batıdaki, avluya açık bir eyvan şeklindeydi. 2007 ve 2008 yıllarında, Emir Avlusu'nda ele geçen iki Çin kâsesine ait parçalardan biri üzerinde okunan İmparator damgası, bu parçayı XV-XVI. yüzyıllara tarihlememize imkân vermektedir. Bu kıymetli porselenler, bu konakta, varlıklı birilerinin oturduğunu, belki de bu yapının son Mentеше Beyi *İlyas Bey*'in konağı olabileceğini düşündürmektedir.

Beçin'in batısındaki *Lokman Deresi* 'nin batı yamacında yer alan bir yapı kalıntısında yapılan incelemeler, ilk belirlemelere göre, bu yapının bir *Tabhaneli Cami* olabileceği izlenimi vermektedir. Üç mekândan oluşan yapının iki yan mekânı, doğrudan

---

<sup>1</sup> Beçin ören yerinde 2008 yılında yürütülen çalışmalara katılan dostum ve çalışma arkadaşım Sayın *Em.Öğr.Gör.Aydoğan Demir*'e; kazıda ele geçen küçük buluntuların temizlenmesi ve konservasyonunu büyük bir titizlikle yapan, özveri ile her işe koşan Sayın *Uzm.Nüvizmat Gültekin Teoman*'a; yakın ilgilerini gördüğüm Kültür Varlıkları ve Müzeler Genel Müdürlüğü, Kazılar Dairesi Başkanı Sayın *Melik Ayaz*'a; sağladıkları maddî katkı için *Kültür Bakanlığı Döner Sermaye İşletmeleri Genel Müdürlüğü (DÖSİMM)* yetkililerine; Bakanlık Temsilcisi Sayın *Erdal Mean*'a; Milas Kaymakamı Sayın *İbrahim Atçı*'ya; başta Müze Müdürü Sayın *Erol Özen* olmak üzere Milas Müzesi elemanlarına; Beçin Belediye Başkanı Sayın *Mehmet Balcı*'ya ve Belediye çalışanlarına; o tarihte Ege Üniversitesi Rektörü olan Sayın *Prof.Dr.Ülkü Bayındır*'a; 2008 yılında Ege Üniversitesi, Edebiyat Fakültesi Dekanı olan Sayın *Prof.Dr.Kasım Eğit*'e; Edebiyat Fakültesi Sekreteri Sayın *Erol Evcimen*'e; Atatürk Üniversitesi, Fen-Edebiyat Fakültesi, Sanat Tarihi Bölümü Başkanı Sayın *Prof.Dr.Hamza Gündoğdu*'ya; anılan bölümün araştırma görevlilerinden Sayın *Şerife Tali* ve Sayın *Demet Okuyucu*'ya; Eczacı Sayın *Erman Güneli*'ye; planların çizilmesine yardımcı olan, eski öğrencilerimden Sayın *Türkan Acar* ve *Elif Gürsoy*'a; Sayın *Betül Sağıt*'a ve burada tek tek isimlerini saymadığım dostlarım ve öğrenci arkadaşlarıma candan teşekkürlerimi sunuyorum (R.H.Ü.).

dışarıya açılmaktadır. İkisinin de kuzey duvarları üzerinde birer ocak yer almaktadır. Ortadaki dikdörtgen mekân, muhtemelen mescittir.

*Yelli Külliyesi Hamamı*'nın güney kesiminde yer aldıkları düşünülen iki halvet hücrelerine ait temelleri görmek amacıyla açılan sondaj, olumlu sonuç vermedi. Bilemediğimiz bir nedenle yıkılan ve yeniden inşa edilmeyen buradaki iki hücrenin, temel izlerinin dahi yok edildiği sonucuna varıldı.

**Anahtar Kelimeler:** “*Beylikler dönemi mimarisi*”, “*sultan sarayı*”, “*Ming İmparatoru Huande*”, “*Türk hamamı*”, “*tabhaneli cami*”

### Abstract

In 2008 excavation campaign, we have finished the excavation and cleaning work at the *Emir's Courtyard*. Two rooms attached to the northern side of the small courtyard were unearthed. Of those rooms, the western one was an iwan opening to the courtyard. The imperial stamp on one of the pieces of the two Chinese ware found in the Emir's Courtyard found in 2007 and 2008 made it possible to date them to 15<sup>th</sup> – 16<sup>th</sup> centuries. Those valuable porcelains may point that some wealthy people lived in or even it could be the mansion of İlyas Bey, the last ruler of the Menteşe Emirate.

According to the researches done on the remains of a building on the western slopes of *Lokman Deresi* (Lokman Stream), this building could have been a mosque with zawiya. Two side rooms of the three in total has opening directly to outside. Both has fireplace on the northern walls. The rectangular space in the middle is most probably is the maşjid.

We could not get positive outcome of the soundings to find the foundations of the two *halvet* (caldarium) rooms of the hammam of *Yelli Complex*. We came to the conclusion that even the foundations of those chambers were destroyed, which were demolished by a reason unknown to us and never reconstructed.

**Keywords:** “*Architecture of the Emirate's period*”, “*Sultan's palace*”, “*Huande, the Ming Emperor*”, “*Turkish bath*”, “*mosque with zawiya*”

Beçin'de, 2008 yılı kazı ve temizlik çalışmalarına, ödenek sorunları nedeniyle Temmuz ayının sonlarına doğru başlanabildi. *Seymenlik Zaviyesi, Emir Avlusu, Yelli Hamam* ve *Menteşe Mezarlığı*'nda her yıl yapılan ot temizliğinden sonra, Emir Avlusu ve Yelli Hamam'da, 2007 yılında başlanan kazı ve temizlik çalışmalarına devam edildi.

**Emir Avlusu'nda Kazı ve Temizlik Çalışmaları:** Emir Avlusu'nda, 2007 yılındaki çalışmalar sonunda, büyük ve küçük avlular arasında yer alan mekânların tamamına yakını ile büyük avlunun kuzey ve güneybatısında yer alan ve 1940'lı yılların başlarında inşa edildikleri tahmin edilen çamur harçlı mekânlar ortaya çıkarılmıştı (Şek.1,

## Beçin 2008 Kazısı

Res.1). Ancak, küçük avlunun kuzey duvarı ortalarındaki duvar dışından, burada var olduğu tahmin edilebilen iki mekân ile küçük avluyu doğu-batı yönünde ikiye böldüğü görülen duvar ortaya çıkarılamamıştı. Çalışmalara, küçük avlunun kuzeyinden başlandı. İlk olarak, bu kesimde yığılı moloz taşlar, küçük avlu ortasında uygun bir yere istif edildi. Taşların istiflendiği kesimde, ana kaya ortaya çıkmış durumdaydı. Avlunun kuzey duvarına bitişik oldukları tahmin edilebilen iki mekândan batıdakinin temizliğine başlandı. İki mekân arasındaki kireç harçlı duvar, büyük ölçüde tahrip olmuş olmasına rağmen, duvarın güney ucundaki giriş açıklığı net olarak algılanıyordu. İki mekânı güneyden sınırlayan duvarın batı kesimi çamur harçla inşa edilmişti. Duvarın doğu ucunun yaklaşık bir metrelik kesimi, tamamen tahrip olmuş durumdaydı (Res.2). Doğu mekânının girişi, batı mekânı içine açılmaktaydı. Doğu mekânının güney duvarı üzerinde herhangi bir açıklığa işaret edebilecek bir ipucuna rastlanmadı. Batı mekânının güney duvarının çamur harçla inşa edilmiş olması, bu duvarın sonradan eklendiğini düşündürmektedir. Yapı ilk inşa edildiği dönemde, batı mekânının güney kenarı, avluya tamamen açık olmalıydı. Zira bu mekân, avluya kapalı bir mekân olsaydı, bitişindeki mekânın girişinin, neden doğrudan doğruya avluya değil de bu mekân içine açıldığını açıklamak zorlaşırdı. Batı mekânı ortasında ele geçen dikdörtgen prizma şekilli taş blok, mekânın üzerini örten ahşap çatıyı destekleyen ahşap sütunun kaidesi olmalıdır.

Avlu kuzey duvarına bitişik iki mekândan batıdakinin, belirgin bir şekilde çarpık olduğu görülmektedir (Bk.Şek.1). Mekânın batı duvarının uzunluğu 5m40cm iken, güney duvarının doğu ucundan kuzey duvarına olan uzaklık 4m90cm.dir. Bu çarpıklık da, mekânın güney duvarının sonradan inşa edildiğinin bir başka kanıtıdır. Doğudaki mekânın da kuzey duvarı (5m10cm) ile güney duvarı (5m25cm) arasında, yaklaşık 15cm.lik bir fark vardır.

Küçük avluda, bu iki mekân dışında kapalı mekân olmadığı anlaşılmaktadır. Aşağıda da işaret ettiğimiz gibi, avluyu ikiye bölen ve doğu-batı yönünde uzanan duvar, muhtemelen yapının daha sonraki sahipleri tarafından, paylaşım amacıyla inşa ettirilmiş olmalıdır. Biri eyvan şeklinde avluya açık olan, diğeri de bu eyvan içine açılan bu iki mekânın, ahır (?) ve samanlık (?) olarak kullanılmış olabileceği akla gelmektedir.

Küçük avlunun ortalarında, avluyu doğu-batı yönünde ikiye bölen duvarın çamur harçlı olması, bu duvarın da sonraki müdahaleler sırasında inşa edilmiş olduğunu düşündürmektedir (Res.3). Yaklaşık temel hizasına kadar tahrip olmuş olan bu duvar üzerinde herhangi bir giriş açıklığına rastlanmaması, duvarın, yapının daha sonraki sahipleri tarafından, paylaşım amacıyla inşa ettirilmiş olabileceğini düşündürmektedir. Kuzeydeki iki mekân ile bu duvar arasında herhangi bir temel izine rastlanmamıştır. Bu alan tesviye edilerek, moloz taşların bir kısmı avlunun güney kesimine istif edilmiş, bir kısmı da, avlu dışına çıkarılmıştır. Küçük avlunun güneybatı kesiminde, D, E ve F mekânlarının doğusunda ve avlu güney duvarı bitişğinde birikmiş toprak ve molozlar da kaldırılmıştır. Avlu güney duvarının, F mekânının yaslandığı kesimi tahrip olduğundan, buradaki açıklık bir kuru duvarla kapatılmış durumdaydı. Bu kuru duvar konservasyon amacıyla kaldırıldı. Duvarın dış kenarında birikmiş toprak da kaldırılınca, avlu duvarı-

nın, F mekânı genişliğindeki kesiminin, düzgün kesme taşlarla kaplı olduğu ve kesme taşların tuğlalarla kasetlendiği görülmüştür (Res.4). Kesme taş kaplamanın sadece iki sırası günümüze ulaşabilmiştir. Bu kesimde, 2007 yılında bir parçası ele geçen mavi-beyaz, İznik yapımı seramik tabağa ait iki küçük parça daha bulunmuştur. Küçük avlu güney duvarının batı ucuna yakın bir kesimde rastladığımız silindirik şekilli pişmiş toprak künk, bu kesime yaslanan bir helâyâ işaret ediyor olmalıdır (Res.5).



Şek.1- Emir Avlusu planı.

Büyük avlu kuzey duvarının doğu ucu tahrip olmuştu. Yapının şimdiki sahipleri, büyük ve küçük baş hayvanların avluya girişlerini engellemek için, bu kesime moloz

## Beçin 2008 Kazısı

taşlarla bir kuru duvar örmüşlerdi. Avlu duvarının temeline ulaşmak amacıyla, taşlar ve birikmiş toprak kaldırıldığında, burada bir giriş açıklığına rastlandı. Ancak, dışarıda, giriş açıklığı önündeki toprak kaldırınca, bu açıklığın, avlu duvarına yaslanan, dikdörtgen bir mekânın girişi olduğu anlaşıldı (Res.6). Bu mekân da çamur harçla inşa edilmişti. Emir Avlusu ana girişinin, eşiği ve söveleri tahrip olmuş olsa da, A mekânının kuzey duvarı üzerinde yer aldığı kesindir. Her iki avlunun da duvarları üzerinde, mevcut veya örülerek kapatılmış bir başka giriş açıklığı yoktur. Büyük avlu kuzey duvarı üzerinde rastladığımız, yukarıda sözü edilen açıklık da, bir ana giriş için yeterli genişlikte değildir. Bu girişin, avlu dışına taşan bir mekâna ait oluşu ve bu mekânı oluşturmak amacıyla inşa edilmiş duvarların çamur harçla örülmüş olması, bu mekânın da, büyük avlunun güney duvarına yaslanan G, H ve I mekânları gibi, 1940'lı yıllarda burada barınan askerler tarafından inşa edilmiş olabileceğini akla getirmektedir. Bu mekânın, helâ veya hamam olarak kullanılmak amacıyla inşa edilmiş olabileceğini düşünmekteyim.

Büyük avlunun doğu kenarı boyunca sıralanan mekânların, büyük avluya bakan duvarları önündeki birikmiş toprak, kuru duvar ve moloz kaldırılınca, C mekânının batı duvarı üzerinde izleri görülen iki farklı açıklığa ait birer söve, daha net seçilebilir hale geldi<sup>1</sup>. Bu iki açıklığın bir pencereye mi yoksa bir kapıya mı ait oldukları konusunda tereddütlerimiz vardı. Duvarın batı kenarı boyunca yapılan temizlik çalışması sonucunda, güneydeki açıklığın bir giriş kapısına, kuzeydeki ise bir pencereye ait olması gerektiği kanısına varıldı. Zira, güneydeki açıklığın sövesi C mekânı zeminine kadar inerken, kuzeydeki açıklığın sövesi zeminden yaklaşık 50 cm. yukarıdan başlamaktaydı. D mekânının güneybatı köşesinde yer alan zeytin ağacının doğusundaki ve kuzeyindeki kuru duvarlar konservasyon amacıyla kaldırılınca, 2007 yılı çalışmaları sonucunda çizilen plana işaretlenen giriş açıklığının yeri<sup>2</sup> daha açık seçik algılanabilir hale geldi.

Emir Avlusu'nda, büyük avlu ile küçük avlu arasında, kuzey-güney yönünde sıralanan mekânlardan A mekânının üstü, büyük olasılıkla açıktı. B mekânının da kuzey ve doğu duvarları, büyük olasılıkla sonradan örülmüştü. Büyük avlu ile küçük avlu arasında bağlantıyı sağlayan açıklık bu alana açılırken, sonradan örülerek kapatılmış ve alanın kuzey ve doğu kenarlarına birer duvar örülerek, elde edilen dikdörtgen alanın üzeri toprak bir dam ile örtülmüş olmalıdır. Nitekim B mekânının güney duvarının içten içe uzunluğu 5m20cm, kuzey duvarının ise 4m60cm.dir. Aynı şekilde, batı duvarının içten içe uzunluğu 8m40cm, buna karşılık doğu duvarının uzunluğu 8m20cm.dir. Kuzey duvarının batı kesimi 55cm kalınlığındadır. Duvarın doğu ucuna, 60cm kalınlığında bir eklenti yapıldığı görülmektedir. Buradaki değişikliğin amacı açık olarak anlaşılmamaktadır<sup>3</sup>.

<sup>1</sup> Bk. R.H.Ünal, "Beçin 2007 Kazısı", *Sanat Tarihi Dergisi*, XVII/1(2008) İzmir, 2009, s. 108.

<sup>2</sup> Bk. *Ay.mak.*,şek.1, 2.

<sup>3</sup> Bk. *ay.mak.*,s.109, şek.2.

**Mekânların Mimari özellikleri:** C, D, E ve F mekânlarının düzeni (Bk.Şek.1), Beçin’de, 2000-2001 yıllarında ortaya çıkarılan Mültezim Evi’ndeki mekânların düzenini yakından anımsatmaktadır<sup>1</sup>. Emir Avlusu’ndaki mekânlar ile Mültezim Evi arasındaki en önemli fark, C mekânının muadilinin Mültezim Evi’nde bulunmayışıdır. D ve F mekânları, E eyvanının iki yanına simetrik olarak yerleştirilmiş mekânlardır. Girişleri, E eyvanı içine açılmaktadır. Her iki mekânın da eyvan ile ortak duvarları üzerinde birer ocak bulunmaktadır. Aynı şema Mültezim Evi’nde de tekrarlanmaktadır<sup>2</sup>. Mültezim Evi’nde, eyvanın iki yanındaki iki mekândan sağdakinin (kuzey) bir mutfak, soldakinin (güney) ise, tahıl ambarı olduğu anlaşılmaktadır. Oysa Emir Avlusu’nda, E eyvanının iki yanındaki mekânlardan kuzeydekine (D) bitişik olan C mekânı, muhtemelen mutfaktır. D ve F mekânlarının ocaklarından belirgin bir şekilde daha geniş olan ocağı ve diğer mekânlardan farklı bir konuma sahip oluşu bunu düşündürmektedir. Böylece, E eyvanının iki yanındaki D ve F mekânlarının, içlerinde yaşanan, gecelenen mekânlar oldukları sonucuna varılmaktadır.

Bir eyvanın (veya odanın) iki yanına simetrik olarak yerleştirilmiş odalara sahip ev şemasına, Anadolu’nun pek çok yöresinde rastlanmaktadır. Açık veya kapalı sofaları olan bu evler, genellikle iki katlıdır. Üst kata çıkış merdiveni eyvanın içinde, dış sofanın içinde veya dış sofanın dışında olabilmektedir. Muğla yöresi kırsal kesim evlerinde merdivenin, genellikle zemin kattaki eyvan içine yerleştirildiği görülmektedir<sup>3</sup>.

**Tarihlendirme:** 2007 yılı verileri ışığında, Emir Avlusu’nun en erken XV. Yüzyıl başlarında inşa edilmiş olabileceğini belirtmiştik<sup>4</sup>. Burada bulunan sikkelerin II. Murad ve Fatih dönemlerine tarihlenmesi, bu savımızı desteklemektedir. Ayrıca, buradaki yapılar grubunu çevreleyen avlu duvarlarının 3m civarındaki yükseklikleri, burasının, önemli bir kişiye ait, iyi korunan bir *konak* (saray?) olabileceğini düşündürmektedir. Nitekim, 2007 yılı çalışmaları sırasında, kenar kısmından bir parçası ele geçirilen<sup>5</sup> İznik yapımı mavi-beyaz tabak, Beçin’de ele geçen kayda değer seramik buluntulardan

<sup>1</sup> Mültezim Evi hakkında kısa bilgi için bk. R.H.Ünal, A.Demir, “Beçin 2000 Kazısı”, *Sanat Tarihi Dergisi*, (Aydoğan Demir’e Armağan), XIII/1(2004), İzmir, 2004, s.141-142; R.H.Ünal, A.Demir, “Beçin 2001 Kazısı”, *Sanat Tarihi Dergisi*, XIII/2(2004), İzmir, 2004, s.139-148.

<sup>2</sup> Bk. R.H.Ünal, A.Demir, “Beçin 2001 Kazısı”,...s.147, şek.2.

<sup>3</sup> Ne Mültezim Evi’nde, ne de Emir Avlusu’nda, üst kat mekânlarına ait olabilecek herhangi bir unsur (merdiven kalıntısı gibi) rastlanmamıştır. Ancak, ahşap olan merdiven ve ara kat bölmesinin günümüze ulaşmamış olmaları, var olmadıkları anlamına gelmez. Böyle geniş iki avluya ve kuzeydoğu köşesinde bir ahıra (hizmet mekânı) sahip bir konağın, sadece iki odadan ibaret olamayacağı açıktır. Bu şemadaki evlerin kısa bir değerlendirmesi için bk. R.H.Ünal, A.Demir, “Beçin 2001 Kazısı”,...s. 145-147.

<sup>4</sup> Bk. R.H.Ünal “Beçin 2007 Kazısı”,...s.111.

s.4

<sup>5</sup> 2008 yılı çalışmaları sırasında da, aynı tabağa ait iki küçük parça daha bulunmuştur

## Beçin 2008 Kazısı

biridir. Beçin’de, 1995 yılından bu yana sürdürdüğümüz çalışmalarda, 1995 ve 1996 yılı çalışmaları sırasında kazılan Bey Konağı’nın<sup>1</sup> en doğudaki mekânında ele geçen ve burasının bir seramik çöplüğü olarak kullanıldığını düşündüren bol seramik malzeme dışında, önemli sayılabilecek seramik buluntuya rastlanmamıştır. Beçin’in en seçkin yeri olan Ulu Cami’nin bitişiğinde yer alan ve varlıklı birine ait olması gereken *Mültezim Evi*’nde dahi, önemli bir seramik buluntuya rastlanmamıştır. Kaldı ki, Mültezim Evini tahrip eden yangından fazla bir eşya kurtarılamadığı, burada ele geçen bakır kapkaktan anlaşılmaktadır. Buna rağmen, burada kayda değer bir seramik buluntuya rastlanmaması, evin son sahibinin pek varlıklı birisi olmadığı şeklinde yorumlanmaktadır. Oysa Emir Avlusu’nda ele geçen ve aşağıda kısaca tanıtılan seramik ve Çin porseleni kap parçaları oldukça ilginçtir. Bu da bu konağın sahiplerinin varlıklı kimseler olduğunu düşündüren bir başka husustur.

Emir Avlusu’nda, 2007 yılı çalışmaları sırasında ele geçen Çin yapımı küçük bir kâse bize, belki de İznik yapımı mavi-beyaz tabaktan daha değerli ve daha açıklayıcı bilgiler vermektedir (Bk.Res.14). Bu araştırmanın *Küçük Buluntular* bölümünde tanıtılan, Çin üretimi mavi-beyaz bu porselen kâsenin dip kısmında görülen yazılar, kâseyi XV. yüzyıl ikinci çeyreği ile XVI. yüzyılın ilk çeyreği arasına tarihlememize imkân vermektedir<sup>2</sup>. Bu araştırmanın küçük buluntular bölümünde de belirttiğimiz gibi, bu kâsenin tabanında görülen yazılar, imalâtın Ming Hanedanı İmparatorlarından **Huande** döneminde (1426-1435) gerçekleştirildiğini düşündürmektedir. Oysa bu tarihte Menteşe Beyliği tamamen Osmanlı hâkimiyetine girmiş durumdadır. Son Menteşe Beyi *İlyas Bey* 1421 de vefat etmiş, hanedanın son fertleri de birkaç yıl içinde ortadan kaldırılmıştır. Çin porseleni gibi kıymetli ve pahalı bir malzemeyi kimler kullanmıştır? Beçin Osmanlı idaresine geçtikten sonra, Beçin’e yerleşen Osmanlı askerî sınıfı üyelerinden subaşılar, Menteşe Beyinin konağına yerleşmiş olmalıdırlar. XV. Yüzyılın ikinci yarısında Beçin Subaşıları, zaman zaman önemli dış görevler üstlenmişlerdir. Örneğin “*XV. Yüzyılın ikinci yarısında, Osmanlı Devleti ile Rodos’taki St.Jean şövalyeleri arasındaki diplomatik ilişkilerde, Beçin’in güvenliğinden sorumlu subaşılara önemli görevler verilmiştir. Rodos’tan hediye değil, düzenli vergi isteyen Fatih Sultan Mehmed, 1461 yılında, şövalyelerle pazarlık etmesi için Beçin subaşısını görevlendirmişti. II.Bayezid de, kardeşi Cem Sultan’ın kaçış yollarını kesmek için, Rodos’la bir ateşkes yapılmasını istediğinde, görüşmeleri yürütme görevi yine Beçin subaşısına verildi. Beçin subaşısı da, Kasım 1481’de, istendiğinde uzatılabilecek 6 aylık bir ateşkes ve serbest ticaret sözleşmesi imzaladı.*”<sup>3</sup> Menteşe Beyi’nin konağına yerleşen bu görevliler, elçilik gibi çok önemli görevler üstlendiklerine göre, kendilerine pahalı hediyeler de verilmiş olma-

<sup>1</sup> Bk.R.H.Ünal, “Beçin 1995 Kazısı”, *Sanat Tarihi Dergisi*, IX(1998), İzmir, 1998, s.145-146; R.H.Ünal, “Beçin 1996 Kazısı”, *Sanat Tarihi Dergisi*, (X/2000), İzmir, 2000, s.123-125.

<sup>2</sup> (Bk. **Küçük Buluntular** Bölümü).

<sup>3</sup> A.Demir, “Beçin Tarihi”, *Beçin Definesi* (baskıda).

lıdır. Subaşılar dışında bu konağa yerleşmiş olması muhtemel bir başka görevli grubu da, gelir düzeyleri yüksek Beçin kadıdır. Oldukça varlıklı kimseler olan kadıların da, böyle kıymetli porselenlere sahip olabilecek sosyal statüleri ve malî güçleri vardı.

**Yelli Hamam Kazısı:** 2007 yılında kazısına başlanan ve büyük ölçüde tamamlanan Yelli Hamam, 2007 yılı raporumuzda ayrıntılı bir şekilde tanıtılmıştı<sup>1</sup>.(Şek.2) Soyunmalığı çepeçevre dolanan sekilerin batı ve güney kenarının toprağı boşaltılarak elenmiş ve büyük kısmı hurda olmak üzere toplam 241 sikke bulunmuştu<sup>2</sup>. Bu nedenle, soyunmalığın doğu, kuzey ve kuzeybatı kesimlerinin toprağı boşaltılarak elendi ve 7'si envanterlik, kalanı etütlük olmak üzere toplam 97 adet sikke ele geçirildi. Soyunmalığın kuzey kenarı üzerindeki sekinin toprağı boşaltılınca, sekinin cephesinde, düzgün sayılabilecek aralıklarla yerleştirilmiş, adeta birer merdiven basamağını hatırlatan dikdörtgen girintilere rastlandı (Res.7). Doğu ve güney kenarları üzerindeki sekiler de dikkatlice incelendiğinde aynı düzenin, bu kenarlarda da mevcut olduğu fark edildi. Böylece kuzey ve güney sekileri üzerinde üçerden altı; doğu sekisi üzerinde de bir adet olmak üzere toplam yedi adet girinti ortaya çıktı. Bu arada, soyunmalığın kuzeydoğu köşesinde, sekinin üst seviyesinde ortaya çıkan ve geçen yıl neye yaradığı tam olarak anlaşılabilen küngün, seki içine gömülmüş dikine bir künkle bağlantılı olduğu anlaşıldı. Böylece bu künklerin, soyunmalık mekânı ortasındaki fiskiyeli havuza su taşıyan sistemin bir parçası oldukları sonucuna varıldı.

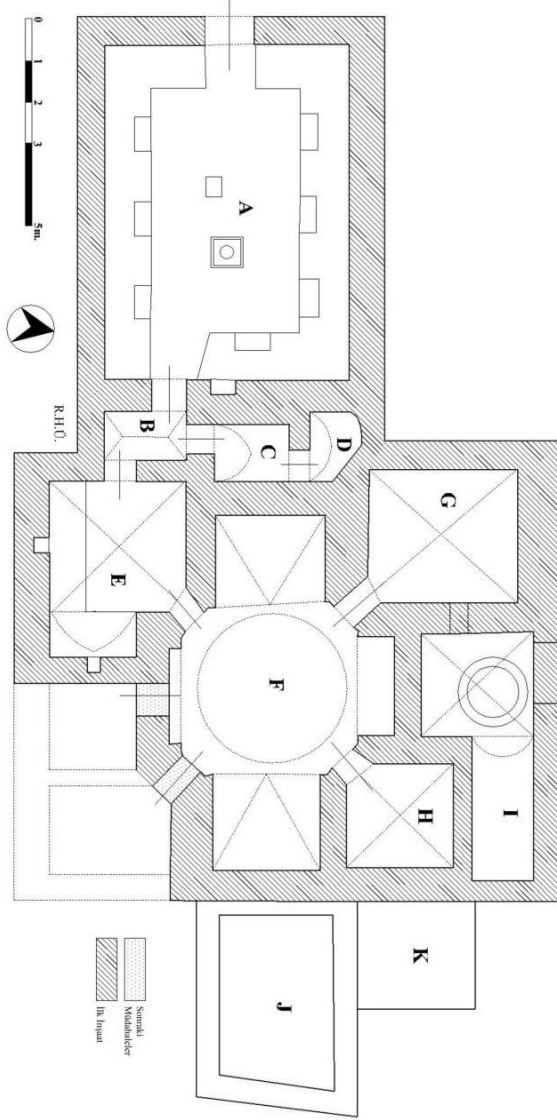
Dışta, hamamın güney kenarı boyunca hayli yüksek olan zemin kotu, zamanla daha da yükselmiş olmalıydı. İçte sıcaklık mekânının güney eyvanı içinde ve bu eyvan ile doğu eyvanı arasında yer alan yüzeyde görülen kapatılmış iki açıklığın izleri, güney kenarı üzerinde yer alan iki mekânın iptal edilmiş olduğunu düşündürmekteydi. 2007 çalışmaları sırasında, zaman darlığı nedeniyle, hamamın güney kenarının dış tarafında bir sondaj yapılamamıştı. Ancak daha önce hamamı inceleyen R.Duran'ın da işaret ettiği gibi<sup>3</sup>, sıcaklığın güney duvarı üzerinde görülen kapatılmış iki açıklık, bu kenar üzerinde yer alan iki mekânın, bilemediğimiz bir nedenle iptal edilmiş olduğunun açık kanıtıydı.

<sup>1</sup> Bk. R.H.Ünal "Beçin 2007 Kazısı",...s.111-116.

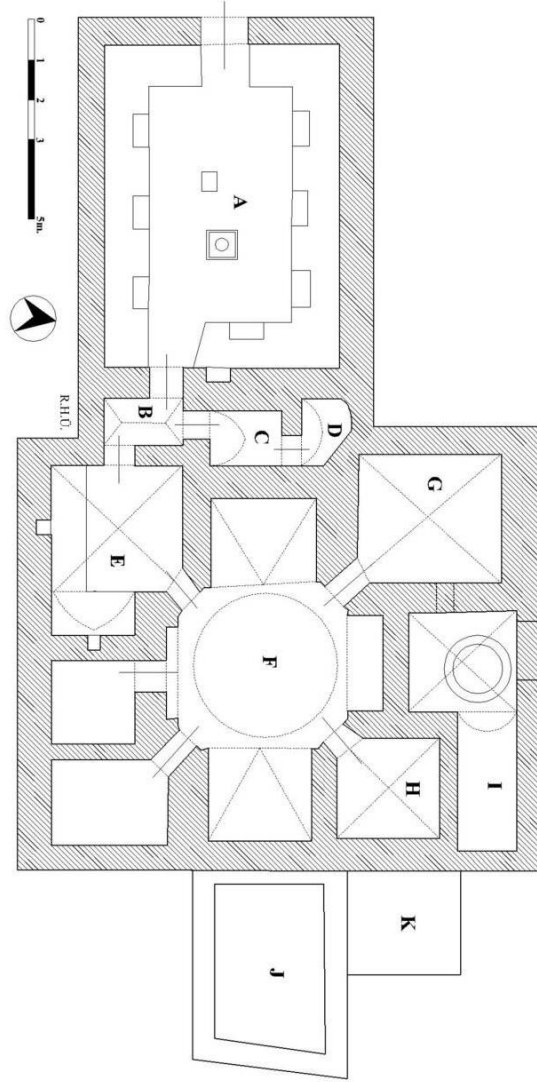
<sup>2</sup> Bk.ay.mak., s.122.

<sup>3</sup> R.Duran, *Menteşe Beyliği Mimarisi I (Metin)*, İzmir, 1995, s.277; *II, (Şekiller ve Resimler)*, İzmir, 1995, şek.62.





Şek. 2- Yıllı Hamam röleve planı.



Şek. 3- Yülli Hamam Restitüsyon Planı

Sıcaklık mekânının (F) güneyi ile ılıkılık mekânının (E) doğusunda yer alan girişide (Bk.Şek.2), varlığından şüphelendiğimiz iki halvet hücresinin temellerine ulaşmak amacıyla, sıcaklığın güneydoğu köşesinde sondaja başlandı (Res.8). Köşede, en yukarıda yer alan iki adet kesme taş, sıcaklığın doğu yüzüne bitişik su deposunun son-

## Beçin 2008 Kazısı

radan inşa edildiğini açıkça göstermekteydi. Kaldı ki hamamın doğu duvarı, su deposunun bitiştiği kesimde daha kalındı ve sıcaklık duvarına yaslanan su deposunun duvarı açıkça belli olmaktaydı<sup>1</sup>. Aşağıya doğru inildikçe, su deposunun temeli ile sıcaklık doğu eyvanı güney duvarının kaynaştığı görüldü. Ancak, köşenin güney yüzünde bulmayı beklediğimiz duvar dışına ait en ufak bir iz görülüyordu.

Sondaja, hem sıcaklık güney duvarı boyunca doğu-batı yönünde, hem de ılık doğu duvarı boyunca güney yönünde devam edildi (Res.9). Sıcaklık doğu duvarının güneye doğru devam ettiğine işaret edebilecek hiçbir iz rastlanmadı. Buna karşılık, sıcaklık güney duvarının mevcut en üst noktasından yaklaşık 2m50cm aşağıda, duvardan 30cm kadar daha geniş olan bir temele rastlandı. Sıcaklığa açılan, örülerek kapatılmış iki kapıdan doğudakinin dış yüzüne, üçgen bir payanda (?) inşa edilerek, burada dik açılı bir köşe oluşturulmuştu. Batıdaki ikinci kapının kemeri, duvarın dış yüzünde de net bir şekilde algılanmaktaydı (Bk.Res.9 okla işaretli). Ancak, bu kapının üzerinde yer aldığı duvarın doğu kesiminde, iki halvet hücrelerini ayıran bir duvara ait izler bulunması gerekirken, herhangi bir duvar dişi ve temel izine rastlanmadı.

Sondaja, ılıklı (E) doğu duvarı boyunca, güneye de doğru devam edildi. İlık güneydoğu köşesinde, varlığından kuşku duyduğumuz iki halvet hücrelerini güneyden sınırlayan duvarın temel izine ve köşenin doğu yüzünde bu duvara ait duvar dışına rastlamayı umuyorduk. Ama ne yazık ki burada da umutlarımız boşa çıktı.

Bu durumda, sıcaklığın güney duvarı üzerinde izlerini açıkça gördüğümüz iki açıklığın varlığını nasıl açıklayacağız? Bu iki kapının doğrudan hamam dışına açılacak şekilde planlanmış oldukları düşünülemez. Bir hamamın sıcaklığında, doğrudan dışarıya açılan bir açıklığa hiçbir hamam örneğinde rastlanmamaktadır. Dolayısıyla, bu açıklıkların kapalı, bağımsız birer mekâna açıldıkları kesindir. O halde niçin bu mekânların duvarlarına ait en ufak bir temel izine rastlanmamaktadır? İnşası planlanan bu iki hücrenin inşasından, son anda vazgeçilmiş olabilir mi? Böyle bir durum söz konusu olsaydı, bu hücrelere açılmak üzere planlanmış iki açıklığın da inşasından vazgeçilmiş olması gerekirdi.

Burada dikkatimizi çeken bir özellik, bu duruma bir açıklama getirmemize belki yardımcı olabilir. Bu kesimde yaptığımız sondajdan çıkarılan toprak, çok sıkı, sarımsı bej renkli bir kildi. Toprağın yüzeye yakın 50-60cm.lik kısmı nispeten daha yumuşaktı. Bu özellik aklımıza şöyle bir olasılık getirdi: Varlıklarından emin olduğumuz bu iki hücrenin (Şek.3) güney duvarı ile sıcaklığın güney duvarının üst kesimi, inşaatın tamamlanmasından bir süre sonra hasar gördü. Bu olay, Beçin nüfusunun azalmaya başladığı, Menteşe Beyliği'nin Osmanlı hâkimiyetine girmesinden hemen sonra olmalıydı. O nedenle, hasar gören bu iki hücrenin yeniden inşasına gerek görülmedi. İki hücre-

<sup>1</sup> Bk.R.H.Ünal, "Beçin 2007 Kazısı"...s.114.

nin duvarları temel hizasına kadar söküldü, doğudaki hücrenin girişi arkasına üçgen şekilli bir payanda inşa edilerek, sıcaklığın güney duvarı sağlamlaştırıldı. Hücrelerin bulunduğu kesim de toprakla dolduruldu. Hamamın güney duvarını sudan tecrit eder umuduyla dolgu işleminde killi toprak kullanıldı. Bu görüşün tamamen varsayıma dayalı bir açıklama olduğu ortadadır. Ancak aklımıza daha mantıklı bir açıklama gelmemektedir.

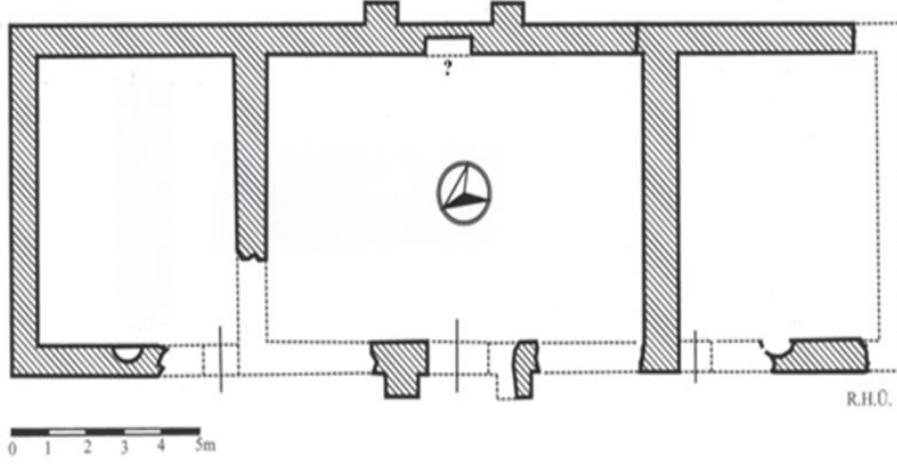
**Lokman Zaviyesi Ön İnceleme:** Beçin kazısının emektar işçilerinden *Sabahattin Şen* ve *İsmail Yivli*, Beçin ören yerinin batısındaki sel yatağının batı yamacında, bir yapı kalıntısının varlığından söz ettiler. Gerçekten de, güneydoğu-kuzeybatı yönünde uzanan ve yerli halk tarafından *Lokman Deresi* adıyla anılan sel yatağının batısında, *Lokman Mevkii*'nde, 37°16'29.64" Kuzey ve 27°46'51.68" Doğu koordinatlarında, hayli harap bir yapı kalıntısının mevcut olduğunu gördük<sup>1</sup> (Res.10). Yerli halkın ifadesine göre, 40-50 yıl öncesine kadar oldukça sağlam olan yapının duvarları, bugün büyük ölçüde yıkılmış durumdadır. 2009 yılı çalışmaları sırasında ayrıntılı bir şekilde incelemek olan yapı hakkında ilk bilgileri sunmak istiyorum.

Kuzeydoğu-güneybatı doğrultusunda uzanan yapı, dıştan dışa 23m40cm X 7m60cm boyutlarında bir alanı kaplamaktadır<sup>2</sup> (Şek.4). Kuzey cephesindeki duvarlar büyük ölçüde; batı cephesindeki duvar ise tamamen tahrip olmuş durumdadır. Yapının üç mekândan (A, B ve C) oluştuğu net olarak algılanmaktadır. Yaptığımız ilk ölçümlere göre doğu ve batıdaki iki mekânın (A ve C) içten içe eni, 5m. civarındadır. Bu iki mekânın derinlikleri ise 6m.20cm kadardır. Yapının yan mekânlarında duvar kalınlığı, 65-70cm civarındadır. Buna karşılık II No.lu orta mekânda duvar kalınlıkları, 85-90cm.dir. Mekânların üçü de dikdörtgen planlıdır ve tonozla örtülü olduklarına ilişkin en ufak bir iz görülmemektedir. Mekânları ayıran iki duvar (Res.11) ile batı mekânının (C) güney duvarının (Res.12) yaklaşık 4m. yüksekliğinde bir kesimi ayakta olmasına rağmen, üst kısımlarında, bir tonozla işaret sayılabilecek en küçük bir bükülme yoktur. Orta mekânın (B) güney duvarının dış yüzünde, 50cm eninde, 80-85cm. boyunda iki adet payandanın izi açıkça seçilmektedir. Payandalar arasındaki mesafe 2m50cm kadardır. Arazi güneye doğru eğimli olduğundan, yapının güney duvarı, kuzey duvarına göre oldukça yüksek tutulmuş olmalıdır. Güney duvarı üzerinde, birbirine yakın sadece iki payanda bulunması, payandalar arasında bir nişin yer aldığını ve bu niş nedeniyle zayıflayan duvarın, dıştan payandalarla desteklenmesine gerek duyulmuş olabileceğini düşündürmektedir. Ancak mekânın içi molozla dolu olduğundan, duvarın iç yüzeyi algılanamamaktadır. Mevcut duvarlar üzerinde, dikey hatların delikleri görülmektedir. C mekânının güney duvarının üst kesiminde, iki mazgal pencere mevcuttur.

<sup>1</sup> Bk.A.Demir, "Beçin Tarihi", *Beçin Definesi*, (baskıda).

<sup>2</sup> Anlatımda kolaylık sağlamak amacıyla bundan böyle yapının kuzeybatı cephesi *kuzey*, güneybatı cephesi *batı*, güneydoğu cephesi *güney*, kuzeydoğu cephesi de *doğu* cephesi olarak adlandırılacaktır.

#### Beçin 2008 Kazısı



Şek. 4- Lokman zaviyesi plan taslağı.

Mekânların girişleri ilk bakışta algılanamıyordu. Batıdaki mekânın (C) doğu duvarının kuzey ucunda bir duvar dışı izine rastlanmaması, burada bir giriş bulunduğunu düşündürmekteydi. Doğudaki mekânın mevcut duvarları üzerinde ise herhangi bir açıklık izi görülüyordu. Bu durum, bu mekânın girişinin de kuzey duvarının batı ucunda yer alması gerektiğini düşündürmektedir. Ortadaki mekânın kuzeyinde, molozlar arasında, küçük bir duvar izi seçilebiliyordu. Üstteki molozlar alınınca, bir taçkapının doğu yan kanadı ile giriş açıklığının doğu sövesi meydana çıktı. Batı yan kanadının batı yüzü de algılanabilir durumdaydı. Böylece, üç mekânın üçünün de doğrudan dışarıya açıldığı, mekânlar arasında bağlantı bulunmadığı anlaşılmış oldu (Bk.Şek.4). A ve C mekânlarının kuzey duvarları üzerinde, duvarın kapı açıklığı dışında kalan kesimini ortalayan birer ocak bulunmaktadır. A mekânının ocak nişi, üçgen üst örtüsü (Res.13) ve baca deliği ile açık seçik algılanabilmektedir. C mekânının kuzey duvarı üzerindeki ocak ise, büyük ölçüde tahrip olmuş olmakla birlikte, nişin yarım daire profilli rahatça seçilebilmektedir.

Mevcut verilere göre yapının planı, Beylikler dönemi ve erken Osmanlı döneminde örneklerini gördüğümüz *Tabhaneli Camiler*'i yakından anımsatmaktadır. Yapının, *Ters T Planlı Camiler*, *Çok İşlevli Camiler*, *Zaviyeli Camiler*, *Tabhaneli Camiler* gibi adlarla anılan özel bir cami grubuna dahil edilebileceğini düşünüyorum. İlk örneklerine XIV. Yüzyıl ortalarında rastlanan, son örnekleri de XVI. Yüzyıl ortalarına kadar devam eden "Tabhaneli Camiler", Osmanlı İmparatorluğu'nun genişleme (Fütuhat)

döneminde özel bir işlev yüklenmiş yapılarıdır<sup>1</sup>. Örneklerin büyük çoğunluğunda mekânlar, kubbelerle ve tonozlarla örtülüdür. Ancak bazı erken örneklerde<sup>2</sup>, mekânların düz ahşap bir çatı ile örtüldüğü görülmektedir.

Beçin kenti, Ahmed Gazi zamanında gelişmesinin en yüksek noktasına ulaşmış, muhtemelen XIV. Yüzyıl sonlarında şehir surları dışına taşmıştır. Yapının yakın çevresinde başka bir yapı kalıntısı dikkatimizi çekmedi. Lokman Deresi'nin batı yamacı eteklerinde görülen temel kalıntıları, muhtemelen bir Roma köyünün kalıntılarıdır. İnşa edildiği dönemde de kent merkezinden uzakta olan yapının konumu, genellikle kent merkezleri dışında inşa edildikleri bilinen zaviyelerin konumuna uygundur. Beçin'in gelişimi göz önünde bulundurulursa, XV. yüzyılın başları veya ortalarına tarihlenebileceği söylenebilir.

### Küçük Buluntular

#### *Porselen kâse parçası (Res.14):*

<i>Enine en geniş yeri:</i>	yaklaşık 80mm
<i>Boyuna en geniş yeri:</i>	yaklaşık 70mm
<i>Kalınlığı:</i>	4,7mm

Emir Avlusu'nda bulunan bu parçanın zemini mavimsi beyaz, süslemeleri ise, açık ve koyu mavi renklidir. Kâsenin dip kısmı ve dibe yakın kesiminin yaklaşık dörtte biri, tek parça halinde bulunmuştur. Dip çıkıntısından kopmuş küçük bir parça dışında kırıklar eskidir. Aynı kâsenin, bu büyük parça ile bütünleşmeyen, çok küçük bir parçası daha ele geçmiştir. İç yüzeyde, toplu iğne başı büyüklüğünde kabarcıklar vardır. Dışta, dip çıkıntısı üzerinde, birbirine paralel iki düz çizgi görülmektedir. Gövdenin dip çıkıntısı ile birleştiği kesimde, yaklaşık 25mm eninde bir süsleme şeridi mevcuttur. Şerit, altta düz bir çizgi, üstte ise birbirine paralel iki düz çizgi ile sınırlandırılmıştır. Süslemeyi oluşturan çeşitli boyda düz çubuklar, üst kenarda, küçük yaylar çizen bir doğru ile birbirlerine bağlanmışlardır. Uzun çubuklar üzerinde, biri sağa, diğeri sola doğru uzanan küçük yaprakçıklar (?) görülmektedir. İki uzun çubuğu birleştiren iki yayın ortasında, baş aşağı yerleştirilmiş bir palmeti anımsatan bir süsleme mevcuttur. Kısa çubuklar, palmetleri dikine ortalamaktadır. Kûfî yazı taklidi şeritlere çok benzeyen bu süsleme

<sup>1</sup> Bu tip camiler hakkında derli toplu bir bilgi için bk. S.Eyice, "İlk Osmanlı Devrinin Dinî-İçtimaî Bir Müessesesi: Zaviyeler ve Zaviyeli Camiler", *İktisat Fakültesi Mecmuası*, C.23, No.1-2, İstanbul, 1963, s.3-80.

<sup>2</sup> Örneğin İznik *Sultan Orhan İmaret Camii* 'nde olduğu gibi (bk.O.Aslanapa, "İznik'te Sultan Orhan İmaret Camii Kazısı", *Sanat Tarihi Yıllığı 1964-1965*, İstanbul, 1965, s.16-31.

şeridinin üst kısmında, kâsenin ağzına yakın kesimdeki süslemelerden kalan kısım, buradaki süslemenin bütünü hakkında bir fikir vermemektedir.

Çin'in, Müslüman Ortadoğu ülkeleri ile ticarî ilişkileri vardı. *Zhushan* kazılarında, Ortadoğu kökenli madenî objeler örnek alınarak şekillendirilmiş bir grup porselen ele geçirilmiştir. İslâm ülkelerine ihraç edilmek üzere imal edilmiş olan bu parçalar, bilemediğimiz bir nedenle yerlerine ulaştırılmamış olmalıdır<sup>1</sup>. *Ming Hanedanı*'ndan İmparator *Yongle*'nin (1403-1424) sarayına mensup Müslüman bir harem ağası olan *Zheng He*'nin (1371-1433), Ortadoğu'ya ve dünyanın diğer ülkelerine deniz seferleri düzenlediği ve bu seferlerden altısının İmparator *Yongle* döneminde, birinin de, İmparator *Huande* döneminde gerçekleştiği bilinmektedir<sup>2</sup> Yavuz Sultan Selim döneminde, *Seyid Ali Ekber* adında bir tüccarın, Çin İmparatoru *Cheng-te*'den (1506-1521) Yavuz Sultan Selim'e hediye olarak, üzerlerinde Arapça yazılar bulunan iki kâse getirdiği bilinmektedir<sup>3</sup>.

İşte bu nedenlerle, Beçin'de ele geçen bu kâse parçası üzerinde gördüğümüz süsleme şeridinin, çiçekli kûfî bir yazı şeridinden esinlenilerek oluşturulduğunu düşünebiliyoruz. Aynı şeridin çok yakın bir benzeri, Topkapı Sarayı'nda korunan, *Chia-ching* (1522-1566) markalı bir kâse üzerinde de görülmektedir<sup>4</sup>

Beçin'de ele geçen kâsenin dibinde, bir daire içine yerleştirilmiş Çince bir damga görülmektedir<sup>5</sup>. *Ming Hanedanı* döneminde, hanedanın ilk imparatoru *Hongwu*'nun (1368-1398) emri ile, 1369 yılında, *Zhushan*'da, İmparatorluk porselen imalathanesinin kurulduğu bilinmektedir<sup>6</sup>. Belki de üretimin devlet denetimine geçmesi nedeniyle, *Ming* imparatorları döneminde, porselen ürünler üzerine hanedan markasının vurulması yaygınlaşmıştır<sup>7</sup>. Yarıdan fazlasının kayıp olduğu anlaşılan Beçin porselenindeki kitabenin mevcut kısmının, *Ming Hanedanı* imparatorlarından *Huande*'nin (1426-1435) markası olduğu anlaşılmaktadır. Porselenler üzerine imparatorluk markasının konulması, bu imparator döneminde başlamış ve daha sonraki dönemlerde de devam etmiştir<sup>8</sup>. Elimizdeki kâse dibinde görülen kitabenin mevcut kısmı, İmparator *Huande*'nin markasının tam olarak görülebildiği örneklerdeki yazıların, sağ yarısındaki işaretleri aynen tekrarlamaktadır. Markaların tam olanlarında işaretler, dikine iki, enine

<sup>1</sup> Hwee Lie Blehaut, *İstanbul'daki Çin Hazinesi*, (Ed.A.Üçök), İstanbul, 2001, s.33.

<sup>2</sup> Bk. ay.yer.

<sup>3</sup> N.Erbahar, *Çin Porselenleri*, İstanbul, 1984, s.6.

<sup>4</sup> ay.es.,s.12.

<sup>5</sup> Kâsenin dibindeki Çince yazının okunmasında aracı olan Sayın Yard.Doç.Dr.Rüstem Bozer'e; lütfedip yazıyı okuyan Dil-Tarih ve Coğrafya Fakültesi, Sinoloji Bölümü öğretim üyelerinden Sayın Prof.Dr.Bülent Okay'a şükranlarımı sunuyorum (R.H.Ü.).

<sup>6</sup> Hwee Lie Blehaut, a.g.e., s.32.

<sup>7</sup> Muhtelif Çin imparatorlarının porselenler üzerindeki markaları için bk. ay.es., s.27, 32 ve 33.

<sup>8</sup> Ay.es., s.33.

üç sıra halinde sıralanmaktadır. Dikine iki işaret sırasından sağdaki üç işaretin kâsemizdekilerle eşleştiği görülmektedir. Böylece kâse, kesin olarak, İmparator Huande'nin hüküm sürdüğü 1426-1435 yılları arasına tarihlenebileceğini söylemek mümkün görülmektedir<sup>1</sup>. Ancak, Topkapı Sarayı Müzesi Müdür Yardımcısı, Çin ve Japon Porselenleri Uzmanı Sayın **Ayşe Erdoğan**, lütfedip bana ilettiği e-postada, “*Xuande damgasının 16.yüzyılda taklit edilerek kullanıldığını; Topkapı Sarayı koleksiyonundaki çok sayıda örnekte, Sadberk Hanım Müzesi'nde de bir örnekte, taklit Huande damgası bulunduğu*” beyan etmektedir<sup>2</sup>. Her iki halde de söz konusu kâse bu Konağa, Mentеше Beyliği'nin ayakta olduğu bir tarihte getirilmiş olamaz. Zira İmparator Huande'nin 1426 da tahta çıktığı, Mentеше Beyliği'nin de 1424'de sona erdiği bilindiğine göre, bu ve Emir Avlusu'nda ele geçen diğer Çin porselenleri, Beylik sona erdikten sonra bu konakta oturanlar tarafından kullanılmış olmalıdır

**Porselen Kâse Parçası (Res.15-16):**

<i>Enine en geniş yeri:</i>	8cm
<i>Boyuna en geniş yeri:</i>	5cm

Emir Avlusu'nda bulunmuştur. Zemini mavimsi beyaz, süslemeleri ise açık ve koyu mavi renklidir. İçteki süsleme, ışınsal düzende ve daire oluşturacak şekilde yerleştirilmiş, birbirinin aynı dört motif ve ortadaki göbekten oluşmaktadır. Motiflerden bir adedi tam, iki yanındaki benzer iki motif yarımdır. Yarım motiflerin görülebilen kesimlerinden, tam olan motifin tekrarı oldukları anlaşılmaktadır. Ortadaki motif de yarımdır ve ayna usulü simetrik olduğu izlenimi vermektedir. Ortadaki motiflerin tümünün, çift çizgili bir daire içine alındığı görülmektedir. Bu dairenin dışında, eş merkezli bir başka daire seçilmektedir.

Kâsenin dibinde, ortadaki ile birlikte beş parçadan oluştuğu tahmin edilebilen bir yazı bulunmaktadır. Yazının iki parçasının tamamı, ortadaki parçanın ise yarısı görülebilmekte ve bir dilek veya bilgi notu olduğu sanılmaktadır<sup>3</sup>.

<sup>1</sup> Bk.ay.es., s.33, şek. 3.

<sup>2</sup> Bizim için katlandığı zahmetler ve değerli yardımları için Sayın **Ayşe Erdoğan**'ya; İzmir'de ulaşamadığım Çin porselenleri ile ilgili kaynakları İstanbul kütüphanelerinde bulup bana fotokopilerini gönderen Sayın **M.A.Çağlar Erdoğan**'a teşekkür borçluyum (R.H.Ü.)

<sup>3</sup> Bu bilgiyi Sayın **Ayşe Erdoğan**'ya borçluyum (R.H.Ü.).



## Beçin 2008 Kazısı

### **Porselen tabak kenarı** (Res.17-18) :

<i>Enine en geniş yeri:</i>	62mm
<i>Boyuna en geniş yeri:</i>	35mm
<i>Kenar kalınlığı:</i>	2,6mm
<i>Gövde kalınlığı:</i>	3,3mm

Emir Avlusu'nda bulunan mavi-beyaz renkli bu porselen tabak kenarının iç yüzünde, geometrik örnekli bir kenar suyu görülmektedir. Birbirine paralel üçer düz çizgi ile oluşturulmuş baklavalar içine, Yunan haçı tabir edilen, dört eşit kollu sade haçlar yerleştirilmiştir. Baklava dilimleri arasındaki yarım dilimler içine de, yarım haçlar resmedilmiştir<sup>1</sup>. Dış yüzde, üstte tek, altta çift çizgi ile sınırlandırılmış bir şerit içinde, birbirine bağlanmış volütlerden oluşan bir süsleme seçilmektedir. Bu kenar suyunun alt kesiminde ise, yapraklı bir dal parçası mevcuttur.

### **Porselen kâse parçası:**

<i>Enine en geniş yeri:</i>	24mm
<i>Boyuna en geniş yeri:</i>	47mm
<i>Kalınlığı:</i>	3,3mm

Mavi-beyaz Çin porselenleri grubundan bu kâsenin sır rengi mavimsidir. Lâcivert konturlu kobalt mavisi rengindeki süslemeler içinde, lotusu andıran iki örnek seçilmektedir.

### **Sırsız kulplu testi** (Res.19):

<i>Mevcut kısmın yüksekliği:</i> 1	80-190mm
<i>Boyun kısmının çapı:</i>	55mm
<i>Gövde çapı:</i>	125mm
<i>Dip kısmının çapı:</i>	95mm
<i>Kalınlığı:</i>	5-6mm

<sup>1</sup> Bu süsleme şeridinin bir benzerini, XVI.Yüzyıla tarihlenen bir tabağın kenarsuyunda (Bk. N.Erbahar, *Çin Porselenleri*, İstanbul, 1984, s.18) bir varyantını da, Huande dönemine tarihlenen bir kâsenin kenarında görmekteyiz. Bk.Regina Krahl-Nurdan Erbahar, *Chinese ceramics in the Topkapı Saray Museum. İstanbul*, Vol.II, London, 1986, Res.930. Sayın Ayşe Erdoğan "baklava bordürünün 14.yüzyılın ortalarından itibaren kullanılmış olduğunu, ancak bu örnekteki gibi çizimin 16.yüzyıl ortalarına işaret ettiğini (Topkapı Sarayı kol. No.15/3843, 15/3631 gibi)" beyan etmektedir. Araştırmacı, bu parçanın 20-30 cm.lik bir tabağa ait olması gerektiğini düşünmektedir.

Kırmızı hamurlu sırsız testi, Yelli Hamam soyunmalığında bulunmuştur. Ağız kısmı çepeçevre kırıktır. Gövdenin yarından fazlası, tek parça halinde ele geçmiştir. Kırık kesimin iki büyücek parçası bulunmuşsa da, biri büyük diğeri küçük iki parçası eksiktir. Sapı sağlamdır. Gövde üzerinde iki basit süsleme şeridi görülmektedir. Şeritler içine, birbirine paralel iki ince çizgi arasına, noktalardan oluşan dikey çizgiler yerleştirilmiştir<sup>1</sup>. Yelli Hamam'ın kullanıldığı dönem göz önüne alınarak, XIV. Yüzyıl ikinci yarısı ile XV. Yüzyıl ilk çeyreği arasında bir tarihte imal edilmiş olmalıdır.

**Seramik tabak kenarı:**

<i>Enine en geniş yeri:</i>	48mm
<i>Boyuna en geniş yeri:</i>	42mm
<i>Kalınlık:</i>	7,8mm

Emir Avlusu'nda ele geçen beyaz hamurlu, mavimsi beyaz renkte sırlı bu küçük parçanın iç yüzünde, siyah renkli noktalar ve tabak kenarını izleyen düz bir siyah çizgi ile nasıl bir örneğe ait olduğu anlaşılamayan, kobalt mavisi küçük bir leke görülmektedir. Dış yüzde, tabak kenarına paralel siyah bir çizgi ile uzun boyunlu ve uzun bacaklı bir kuşu anımsatan bir süsleme seçilmektedir. Kuşun hemen arkasındaki yarım süsleme de, ayna usulü simetrik olarak yerleştirilmiş bir başka kuş figürü izlenimi uyandırmaktadır. Sayın *Prof.Dr.Gönül Öney*, bu parçanın geç Selçuklu dönemi seramiklerini anımsattığını, dolayısıyla, Selçuklu etkisi taşıyan bir Beylikler dönemi imalâtı (XIV. Yüzyıl ?) olabileceğini ifade etmektedir<sup>2</sup>

**Seramik tabak kenarı:**

<i>Enine en geniş yeri</i>	71mm
<i>Boyuna en geniş yeri:</i>	52mm
<i>Kalınlık:</i>	6,5mm

Emir Avlusu'nda ele geçen bu seramik tabak kenarının sırası, bej renklidir. Sıra, her iki yüzde de pürüzlüdür ve kristalize olmuştur. İç yüzde, tabak kenarına paralel siyah renkli bir çizgi mevcuttur. Bu çizgi ile sınırlandırılmış olan şerit içine, siyah renkli Çin bulutları resmedilmiştir. Tabağın iç yüzeyi, merkezde birleştiği anlaşılan, açık ki-remit renkli düz çizgilerle dilimlere ayrılmıştır. Dilimler, kenara yakın kesimde, üç

<sup>1</sup> Beçin'de, 1998 çalışmaları sırasında Büyük Hamam'da bulunan sırsız testinin boyu bu testiye yakınsa da, formu oldukça farklıdır. Ayrıca, büyük Hamam'da bulunan testinin bir de emziği vardır. Bk.R.H.Ünal, "Beçin 1998 Kazısı",...s.203 ve Lev.LX, Res.27.

<sup>2</sup> Sevgili meslektaşım Sayın *Prof.Dr.Gönül Öney*'e, bu parça ve diğer seramik ve porselenlerle ilgili katkıları için şükranlarımı sunuyorum R.H.Ü..

## Beçin 2008 Kazısı

dilimli kemerleri anımsatan çizgilerle kapatılmıştır. Her dilim, dalgaları andıran siyah çizgilerle yatay bölümlere ayrılmış, her bölümün içine, açık kiremit renkli palmetler resmedilmiştir. Sayın *Prof.Dr.Gönül Öney*, bu parçada görülen açık kırmızı renge, geç dönem Kütahya seramiklerinde rastlandığını; bu nedenle parçanın, geç tarihli bir imalât olması gerektiğini ifade etmektedir.

Dış yüzde, tabak kenarına paralel siyah düz çizgi dışında, siyah çizgilerle oluşturulmuş, bir çiçek motifi görülmektedir. Çiçeğin yaprakları ve göbeği, kirli beyaz renktedir.

### **Seramik tabak dibi:**

<i>Enine en geniş yeri:</i>	58mm
<i>Boyuna en geniş yeri:</i>	28mm
<i>Kalınlığı:</i>	6,5mm

Emir Avlusu'nda bulunmuştur. Dış yüzeydeki krem renkli sır iyi durumda olmasına karşın, iç yüzeydeki sır kristalleşmiş ve matlaşmıştır. Süslemeler açık ve koyu zeytin yeşili ile açık ve koyu kobalt mavisi rengindedir. Zeytin yeşili renkli süsleme, balık pullarını anımsatmaktadır. Sayın *Prof.Dr.Gönül Öney*'in verdiği bilgilere göre bu parçada görülen zeytin yeşili renk, *Şam İşi* tabir edilen İznik seramiklerinde görülmektedir. Parça, XVI. yüzyılın ilk yarısına tarihlendirilebilmektedir.

Dış yüzeyde, dip çıkıntısını izleyen, birbirine paralel üç yeşil çizgi dışında süsleme yoktur.

### **Seramik tabak dibi:**

<i>Enine en geniş yeri:</i>	105mm
<i>Boyuna en geniş yeri:</i>	63mm
<i>Kalınlığı:</i>	14-15mm

Emir Avlusu'nda ele geçen bu seramik tabak parçası, kırmızı hamurludur. Dış yüzü sırlı değildir. İç yüzde, koyu yeşil renkli sır altında, kabaca çiziktirilmiş sgrafito desenler, ortaya yerleştirilmiş iri bir çiçeği anımsatmaktadır. Sayın *Prof.Dr.Gönül Öney* parçayı XV. yüzyıl ortalarına tarihlendirmektedir.

### **Seramik kâse (?) kenarı:**

<i>Enine en geniş yeri:</i>	32mm
<i>Boyuna en geniş yeri:</i>	25mm
<i>Kalınlığı:</i>	5,9mm

Emir Avlusu'nda bulunmuştur. Beyaz hamurlu bu parçanın sırtı, kirli beyaz renklidir. İçte, kâse kenarına paralel, açık mavi renkli bir çift çizgi görülmektedir. Dış yüzde, kâse kenarına paralel ince süsleme şeridi içinde, üçer yapraklı yarım çiçeklerden oluşan bir süsleme şeridi vardır. Beyaz renkli çiçeklerin konturları ve çiçek göbekleri siyah, şerit zemini açık mavi renklidir. Sayın *Prof.Dr.Gönül Öney* bu parçayı XV. yüzyıla veya XVI. yüzyıl başlarına tarihlendirmektedir.

2007 yılında, Emir Avlusu'nda bulunan mavi-beyaz İznik imalâtı tabağın küçük bir parçası daha bulunmuş ve diğer parçalara eklenmiştir (Res.68A, 68B).

***Kemer tokası (Res.20):***

*Dıştan dışa çapı:* 41-42mm

*İçten içe çapı:* 26-27mm

*Kalınlığı:* 1,02mm

Bronzdan yapılmış olan bu kemer tokası Menteşe Mezarlığı'nda, I-9 karesinde bulunmuştur. Çapı gibi pek düzgün olmayan kalınlığı, ince kesiminde 1mm.den biraz az, kalın kesiminde ise 1mm.den biraz fazladır. Ön yüzü, biri iç biri de dış çepere yakın, noktalarla oluşturulmuş iki daire ve bu iki daire arasında salınan dalgalı bir çizgi ile bezenmiştir. Gerek daireler, gerekse aralarında salınan dalgalı çizgi, yan yana dizilmiş noktalarla oluşturulmuştur. Mezarlık ziyaretine gelenlerden biri tarafından düşürülmüş ya da, parselleri doldurmak amacıyla taşınan toprak ile birlikte mezarlığa taşınmış olmalıdır.

***Lüle :***

*Mevcut kısmın yüksekliği:* 28mm

*Kaide çapı:* 22mm

*Hazne çapı:* 35mm

*Hazne kalınlığı:* 3-4mm

Emir Avlusu'nda bulunan bu siyah hamurlu lülenin iç yüzeyi ve kaidesinin tabanı düzgün değildir. Hamur rengi, içinde yakılan keyif verici madde nedeniyle karar-mış olmalıdır.

***Toplu iğneler:*** Yelli Hamam soyunmalığında ele geçen iki toplu iğneden birinin topuzu kopuktur. Sağlam olanı yaklaşık 30mm uzunluğundadır. Demirden imal edilmiştir. Topuzu yaklaşık 2mm çapındadır. 1998 yılı çalışmaları sırasında, *Büyük Hamam*'da da, çeşitli boyda toplu iğneler bulunmuştur. Farklı kalınlıkta demir tellerden

## Beçin 2008 Kazısı

imal edilmiş olan bu toplu iğnelerden bazılarının boyları, 4cm.den fazlaydı. Topuzların sonradan takıldığı anlaşılmaktaydı<sup>1</sup>.

### **Bronz bağ bıçağı:**

<i>Mevcut kısmının uzunluğu:</i>	55mm.
<i>En geniş yerinde eni:</i>	14mm
<i>Kalınlığı:</i>	1,1mm

İnce dalları ve bağ çubuklarını kesmek için kullanılan bu bağ bıçağının sapı kayıptır. Testere dişini andıran dişleri, bıçağı kullanana doğru yönlendirilmiştir. Yelli Hamam soyunmalığında bulunmuştur.

### **Topuk taşı :**

<i>Eni:</i>	yaklaşık 45mm
<i>Boy:</i>	yaklaşık 70mm
<i>Kalınlığı:</i>	23-24mm

Oldukça gözenekli bir taştan yontulmuş olan bu topuk taşının, asbesti (amyant) andıran ince, parlak lifleri vardır. Oldukça gözenekli bir taştır. Kenarları ve köşeleri yuvarlatılmıştır. Yelli Hamam soyunmalığında bulunmuştur.

### **Akik boncuk (Res.21) :**

<i>Çapı:</i>	8mm
<i>Ağırlığı</i>	0,39gr

Beş köşeli değişik bir kesime sahip bu akik boncuk, Yelli Hamam'ın soyunmalığında bulunmuştur. Turuncuya çalan kırmızı renkli akiği oldukça temizdir. 1998 kazısında Büyük Hamam'da bulunan benzer renkli, altıgen şekilli akik boncuğun genişliği 15.4 mm., ağırlığı ise 2.04 gr.dır. Yüzeyi çok düzgün ve parlak değildir<sup>2</sup>.

### **Taş boncu :**

<i>Çapı:</i>	13,45mm
<i>Delığının çapı:</i>	2,7mm

<sup>1</sup> Bk. R.H.Ünal, "Beçin 1998 Kazısı", *Sanat Tarihi Dergisi*, XI(1998), İzmir, 2001, s.202

<sup>2</sup> Bk.ay.yer.

R.H. Ünal-A.Demir-G.Teoman

*Ağırlığı:* 8,4gr.

Kabaca yumurta şekilli bu taş boncuk da Yelli Hamam soyunmalığında bulunmuştur. Yüzeyindeki kalın patina tabakası, taşın renginin algılanmasına imkân vermiyorsa da, muhtemelen, yeşile çalan gri renkli, yoğunluğu oldukça yüksek bir taştır.

***Tombak düğmeler*** (Res.22) :

*Çapları:* 21mm ve 19mm

*Kalınlıkları:* 1mm ve 0,9mm

Yelli Hamam soyunmalığında bulunmuştur. İki düğmenin de üzerlerinin altın yaldızla kaplı olduğu anlaşılmaktadır. Yıldızların çoğu dökülmüş olsa da, kalan bir kaç parça açıkça görülebilmektedir. Alt yüzde, düğmeleri tam ortalamayan, çapları 4-5mm arasında değişen, yaklaşık 2mm yüksekliğinde birer çıkıntı görülmektedir. Düğmenin elbiseye tutturulduğu kısım olması gereken bu çıkıntılar üzerinde, iplik geçirilebilecek herhangi bir delik görülmemektedir.

***Tombak küpe topuzu*** (Res.23) : Yelli Hamam soyunmalığında bulunan bu küpe topuzu, içi boş bir küre şeklindedir. Çapı 11mm.dir. Küre ekseninin bir ucunda, 4,8mm çapında bir halka, diğer ucunda da, 1mm çapında nokta şeklinde bir çıkıntı vardır. Halkanın hemen dibinde, küçük bir alanda, altın yaldız kalıntısı zor da olsa seçilebilmektedir.

#### **Sikkeler**

***Aydoğan Demir***

***Gültekin Teoman***

2008 yılı kazı çalışmaları sırasında, *Yelli Hamamı* (İlyas Bey Hamamı), *Emir Avlusu* (İlyas Bey Sarayı), *Seymenlik* ve *Mezarlık*'ta 7 adet envanterlik ve 90 adet etüt-lük olmak üzere 97 adet sikke ve bunların yanında 1 adet envanterlik batı kaynaklı jeton bulunmuştur.

Sikkelerin en eskisi, M.Ö. V. yüzyıla tarihlenen, Karya bölgesinin bilinmeyen bir şehrine ait gümüş *hemiobol*'dür. En yeni tarihli ise, *Fatih Sultan Mehmed* (1451-1481)'in ilk saltanat yıllarına ait, Tire darplı tarihsiz mangırdır. 2008 kazı döneminde, Bizans imparatoru *I. Justinianus* (527-565), Osmanlı hükümdarlarından *Yıldırım Bayezid* (1389-1402), *Çelebi Mehmed* (1413-1421), *II. Murad* (1421-1451), *Fatih Sultan Mehmed* (1451-1481), *Menteşe Beylerinden İlyas Bey* (1402-1421) ve oğlu *Leys Bey* (1421-1424), *Aydınoğlu İsa Bey* (1360-1390), *Candaroğlu İsfendiyar Bey* (1392-1439) adlarına darp edilmiş sikkelerin yanında, anonim *Menteşe* ve *Osmanlı* sikkeleri de bulunmuştur. Bulunan sikkelerin 8'i gümüş, 89'u bakırdır.

## Beçin 2008 Kazısı

İlyas Bey'in kendi adına bastırıldığı akçelerin ağırlıkları 0,49–0,60 gr. arasında değişirken, Çelebi Mehmed ile müşterek bastırıldığı akçelerin ağırlıkları 0,84-0,86 gr.dır. Müşterek paralar, Osmanlı akçelerine yakın ayarda basılmaya çalışılmıştır. Leys Bey'in akçesi de 0,73 gramdır. XV. yy. birinci çeyreğinde, Mentеше'nin yaygın olarak piyasaya sürdüğü akçeler, gümüş ağırlıkları bakımından düşüktür. Osmanlı standartlarına yakın paraların piyasaya daha az sürülmüş oldukları anlaşılmaktadır.

Burada 2008 yılı kazı mevsiminde ele geçen sikkelerden sadece envanterlik olanlar tanıtılmıştır. İleride konservasyonları yapılabilen etütlük sikkeler de yayınlanacaktır.

### 1- Env. No: B08/1 (Res.24)

Çapı: 22 mm.

Ağırlığı: 1,34 gr.

Cinsi: Bakır

Ön Yüzü: GLICK \* KVMPT \* VON \* GOT \* IST \* WAR

*Mutluluğun Tanrı'dan geldiği gerçektir.*

Arka Yüzü: HANS \* SCHVLTES \* ZV \* NVRENBURG

*Hans Schultes (tarafından), Nurenborg*

XV. yüzyıldan başlayarak Avrupa'da, özellikle Almanya (Nurenborg)'da görülen bu tip jetonlar (fiş, marka), hesap işlerinde ve kumarhanelerde kullanıldığı gibi, sahte para olarak da tedavüle sürülmüştür. Emir Avlusu'nda bulunan bu jeton, Hans Schultes III (1608-1612) tarafından imal edilmiştir.<sup>1</sup> Bu jetonu para niyetine alan bir Beçinli'nin, aldatıldığını anlayınca, onu Emir Avlusu'na atarak başını sahte para bulundurmaktan derdinden kurtarmaya çalışmış olabileceği akla gelmektedir.

### 2-Env. No: B08/2 (Res.25)

Çapı: 13 mm.

Ağırlığı: 0,84 gr.

Cinsi: Gümüş

Ön Yüzü: الياس بن محمد

<sup>1</sup> Michael Mitchiner, *Jetons, Medalets & Tokens. Vol.1, The Medieval Period and Nurenborg*, London 1988, no: 1406-1407.

*İlyas bin Mehmed*

*Arka Yüzü:* محمد بن بايزيد

*Mehmed bin Bayezid*

Bir ülkeye bağımlı olmanın en önemli göstergelerinden biri, buyruğu altına girdiğiniz devletin adına, bir başka deyişle o devleti yöneten hükümdar adına para basmaktır. Yelli Hamamı soyunmalık sekisinde bulunan bu iyi durumdaki tarihsiz sikke, Mentеше hükümdarı İlyas Bey'in Osmanlı hükümdarı Çelebi Mehmed'in vasalı olduğunun göstergesidir.

**3-Env. No: B08/3 (Res.26)**

*Çapı:* 14 mm.

*Ağırlığı:* 0,49 gr.

*Cinsi:* Gümüş

*Ön Yüzü:* الياس بن محمد ٨٠٥

*İlyas bin Mehmed 805*

*Arka Yüzü:* خلد ملكه

*Mülkü (devleti) devamlı olsun. 805/ 1. 8. 1402 – 20. 7. 1403*

Yelli Hamam'ın soyunmalık sekisinde bulunan 805 tarihli bu akçenin üst kesiminden küçük bir parçası kırık olduğu için, gramajı düşük görülmektedir.

**4-Env. No: B08/4 (Res.27)**

*Çapı:* 15 mm.

*Ağırlığı:* 0,73 gr.

*Cinsi:* Gümüş

*Ön Yüzü:* (ليس) بن الياس بن محمد

*(Leys) bin İlyas bin Mehmed*

*Arka Yüzü:* خلد ملكه ٨٢٤

*Mülkü (devleti) devamlı olsun. 824/6.01.1421-25.12.1421*

Yelli Hamam soyunmalık sekisinde bulunan 1421 tarihli bu akçede, Leys Bey'in dedesi Mehmed Bey'in de adı görülmektedir. Bu özelliği ile Mentеше sikkeleri arasında tek örnektir.



Beçin 2008 Kazısı

5- Env. No: B08/5

Çapı: 14 mm.

Ağırlığı: 1,09 gr.

Cinsi: Bakır

Ön Yüzü: الياس بن محمد ٨٠٥

İlyas bin Mehmed. 805

Arka Yüzü: خالد ملكه

Mülkü (devleti) devamlı olsun 1. 8. 1402 – 20. 7. 1403

Yelli Hamam soyunmalık sekisinde bulunan 1402-1403 tarihli bu mangır, nadir örneklerdendir.

6- Env. No: B08/6 (Res.28)

Çapı: 12 mm.

Ağırlığı: 0,86 gr.

Cinsi: Gümüş

Ön Yüzü: الياس بن محمد

İlyas bin Mehmed

Arka Yüzü: محمد بن بايزيد ٨١٨

Mehmed bin Bayezid. 818/ 13. 3. 1415 – 28. 2. 1416

7- Env. No: B08/7 (Res.29)

Çapı: 13 mm.

Ağırlığı: 0,84 gr.

Cinsi: Gümüş

Ön Yüzü: الياس بن محمد

İlyas bin Mehmed

Arka Yüzü: محمد بن بايزيد ٨١٨

Mehmed bin Bayezid. 818/ 13. 3. 1415 – 28. 2. 1416

R.H. Ünal-A.Demir-G.Teoman

Yelli Hamam soyunmalık sekisinde bulunan 6 ve 7 no'lu müşterek akçeler, günümüze gayet iyi bir konumda ulaşmışlardır.

**8-Env. No:** B08/8 (Res.30)

**Çapı:** 9 mm.

**Ağırlığı:** 0,45 gr.

**Cinsi:** Gümüş

**Ön Yüzü:** Karşılıklı iki boğa başı

**Arka Yüzü:** Zimba

Yelli Hamamı soyunmalığı temizlik çalışmaları sırasında bulunan bu Miletos standardındaki hemiolos, bilinmeyen Karia darphanesi üretimi olup M.Ö. 5. yüzyıla tarihlenmektedir.<sup>1</sup> Hamam soyunmalık zeminindeki mermerler devşirme malzemedir. Milas antik kentinden Beçin'e bol miktarda devşirme malzeme getirildiği bilinmektedir. Hemiobolos, bu devşirme malzemelerle birlikte taşınmış olmalıdır.

#### **Koruma Amaçlı Onarım Çalışmaları**

Her yıl olduğu gibi 2008 yılında da, o yıl ve daha önceki yıllarda ortaya çıkarılan temellerin ve mevcut duvar kalıntılarının koruma amaçlı onarımlarının yapılmasına devam edilmiştir. Bu çalışmalarla ilgili olarak, *Kültür ve Tabiat Varlıklarını Koruma Muğla Bölge Kurulu*'ndan izin alınmıştır. *Emir Avlusu*'nun avlu duvarlarında mevcut bütün gedikler kapatılmış, temel seviyesine kadar tahrip olmuş duvarlar bir miktar yükseltilerek tamamen yok olmaları önlenmeye çalışılmıştır (Res.31-33). 2007 ve 2008 yıllarında ortaya çıkarılan temellerin, konservasyonları hemen hemen tamamlanmıştır. Sonradan inşa edildiklerini düşündüğümüz, çamur harçla örülmüş duvarlara müdahale edilmemiştir.

*Yelli Hamam*'ın soyunmalık kuzey duvarında mevcut geniş delik ile sıcaklıkta-ki G hücrenin duvarlarındaki delikler kapatılmıştır (Res.34-35).

---

<sup>1</sup> Bu sikke hakkındaki düşüncelerini bizlerle paylaşan Sayın Doç. Dr. *Cumhur Tanrıver*'e teşekkür ederiz. Ayrıca bkz. Koray Konuk, *SNG Turkey I, The Muharrem Kayhan Collection*, İstanbul / Bordeaux 2002, no: 971

Beçin 2008 Kazısı



**Res.1** -Emir Avlusu. Küçük Avlunun kuzey kesimi (kazı öncesi).



**Res.2**- Emir Avlusu. Küçük avlunun kuzeyinde ortaya çıkarılan iki mekan (kazı ve konservasyon sonrası ).



**Res.3-** Emir Avlusu. Küçük avluyu doğu-batı yönünde ikiye bölen muhdes duvar.



**Res.4-** Emir Avlusu. Küçük avlunun güney duvarı üzerinde tuğla kasetlemeli bölüm



Beçin 2008 Kazısı



**Res.5-** Emir Avlusu. Küçük avlunun güney duvarı üzerindeki pişmiş toprak küngün avlu içinden görünüşü.



**Res.6-** Emir Avlusu. Büyük avlunun kuzeydoğusuna eklenen muhdes mekan



**Res.7-** Yelli Hamam. Soyunmalık mekanının güneydoğu köşesi. Sekiler ve üzerlerindeki girintiler (okla işaretli).



**Res.8-** Yelli Hamam. Sıcaklığın güneydoğu köşesinde temel (1) ve bitişme çizgisi (2)



Beçin 2008 Kazısı



**Res.9-** Yelli Hamam. Sıcaklığın güney duvarı ile ılıklığın doğu duvarını izleyen açma ve güney duvarı üzerindeki kapatılmış açıklığın kemeri (okla işaretli)



**Res.10-** Lokman Zaviyesi. Kuzeydoğudan görünüşü.

R.H. Ünal-A.Demir-G.Teoman



**Res.11-** Lokman Zaviyesi. B mekanının kuzeyden görünüşü.



**Res.12-** Lokman Zaviyesi. C mekanının güney duvarı üzerindeki mazgal pencereler



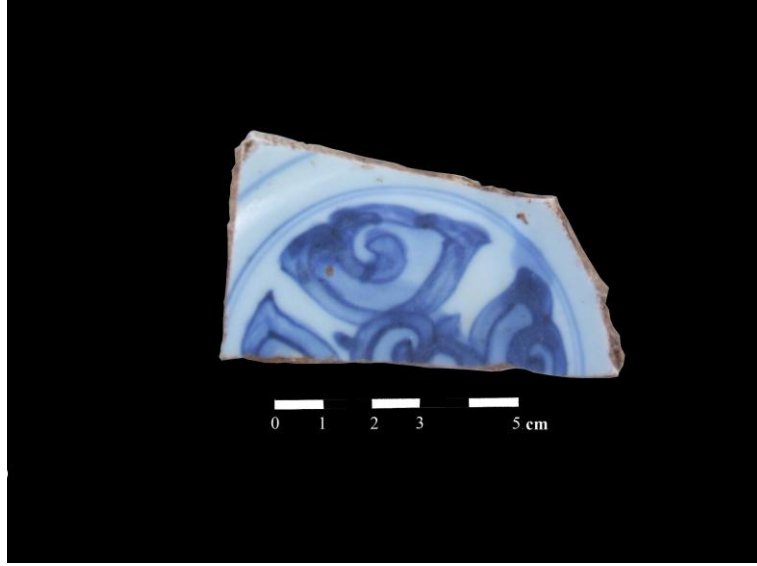
Beçin 2008 Kazısı



**Res.13-** Lokman Zaviyesi. A mekanının kuzey duvarı üzerindeki ocak.



**Res.14-** İmparator *Huande*'nin markasını taşıyan Çin porseleni kasenin alttan görünüşü.



Res15- Çin porseleni kase parçasının iç yüzü



Res.16- Aynı kaseinin tabanındaki dilek ve temenni notu

Beçin 2008 Kazısı

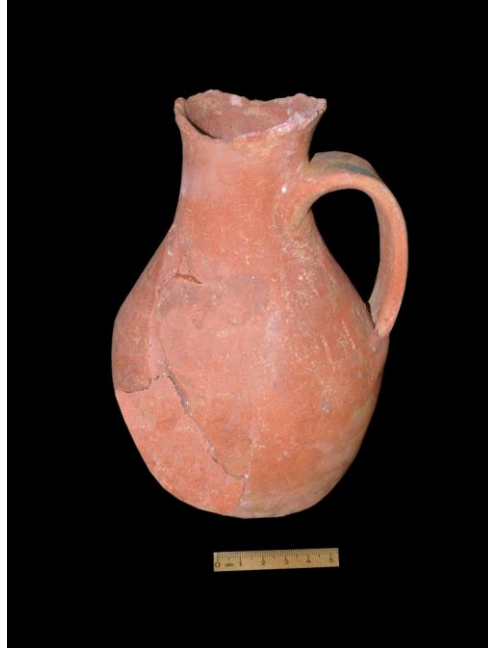


**Res.17-** Çin porseleni tabak parçasının iç yüzü.



**Res.18-** Aynı tabak parçasının dış yüzü.

R.H. Ünal-A.Demir-G.Teoman



Res.19- Sırsız, kulplu testi

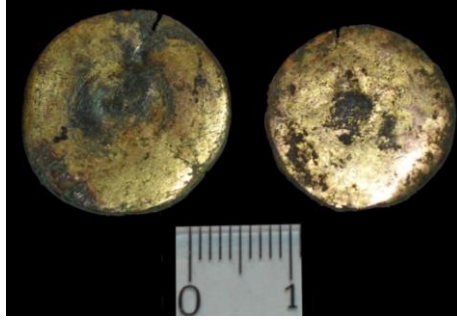


Res.20- Bronz kemer tokası

Beçin 2008 Kazısı



Res.21- Akik boncuk



Res.22- Tombak düğmelerin üstten görünüşü.



Res.23- Tombak küpe topuzu



Res.24- Hans Schultes adına basılmış jetonun ön ve arka yüzleri



**Res.25-** İlyas bin Mehmed ve Mehmed bin Bayezid'in müşterek akçelerinin ön ve arka yüzleri



**Res.26-** İlyas bin Mehmed'in gümüş akçesinin ön ve arka yüzleri



**Res.27-** (Leys) bin İlyas bin Mehmed'in gümüş akçesinin ön ve arka yüzleri.





**Res.28-** İlyas bin Mehmed ve Mehmed bin Bayezid'in 818 tarihli müşterek akçelerinin ön ve arka yüzleri



**Res.29-** İlyas bin Mehmed ve Mehmed bin Bayezid'in 818 tarihli bir diğer müşterek akçelerinin ön ve arka yüzleri

R.H. Ünal-A.Demir-G.Teoman



**Res.30-** Miletos standardında hemiobolos 'un ön ve arka yüzleri.



**Res.31-** Emir Avlusu. Büyük avlu kuzeydoğu köşesindeki muhdes giriş açıklığı (onarım sonrası)





**Res.32-** Emir Avlusu. Büyük avlu batı duvarı üzerindeki gedik (onarım öncesi)



**Res.33-** Emir Avlusu. Büyük avlu batı duvarı üzerindeki gediğin onarım sonrası görünüşü.

R.H. Ünal-A.Demir-G.Teoman



**Res.34-** Yelli Hamam. G hücresinin kuzeybatı köşesi (onarım öncesi)



**Res.35-** Yelli Hamam. G hücresinin kuzeybatı köşesi (onarım sonrası)