

BEÇİN 2009 KAZISI¹

Rahmi Hüseyin Ünal

Aydoğın Demir

Gültekin Teoman

Özet

Beçin'in batısındaki *Lokman Deresi*'nin batı yamacında yer alan ve ilk incelemesi 2008 yılında yapılan *Zaviyeli (Tabhaneli) caminin kazısı* tamamlandı. Duvarların önemli bir kesimi temel hizasına kadar yıkılmış olmasına rağmen, yapının ilk inşa edildiği dönemdeki durumu büyük ölçüde saptanabildi. Yapının üç mekânından ortada yer alan mescidin, kuzey ve güney duvarları üzerinde ikişer penceresi ile güney duvarı ortasında bir mihrabının bulunduğu anlaşıldı. Yapının, XIV.yüzyıl sonu veya XV.yüzyıl başlarında inşa edildiği sonucuna varıldı.

Beçin kenti surları üzerinde, yeri ve varlığı bugün kesin olarak bilinen tek kapı olan Seymenlik Kapısı'nın güneyindeki temellerin araştırılması amacıyla bu kesimde yapılan kazı ve temizlik çalışmaları sonunda, sur duvarına yaslanan 5 adet mekânın temelleri ortaya çıkarıldı. Bu mekânlar içinde, *kemer tokaları*, *bronz yüzükler*, *boncuklar*, *bağ bıçağı* vb. gibi küçük buluntular ele geçirildi. Ortaya çıkarılan temellerin konservasyonları yapıldı.

¹ Beçin ören yerinde 2009 yılında yürütülen çalışmalara katkıda bulunan, dostum ve çalışma arkadaşım Sayın *Em.Öğr.Gör.Aydoğın Demir*'e; kazıda ele geçen küçük buluntuların temizlenmesi ve konservasyonunu büyük bir titizlikle yapan, özveri ile her işe koşan Sayın *Uzm.Nümitmat Gültekin Teoman*'a; çalışmalarımızı, öğretim elemanı ve öğrenci göndererek destekleyen, Atatürk Üniversitesi, Edebiyat Fakültesi, Sanat Tarihi Bölümü Başkanı Sayın *Prof.Dr.Hamza Gündoğdu*'ya; anılan bölümün öğretim üyelerinden Sayın *Yard.Doç.Dr.Şerife Tali*'ye ve öğrencilerine; sabır ve gayretle çalışmalarımıza katkıda bulunan eski öğrencilerimizden sanat tarihçisi *Ersin Pılas*'a; yakın ilgilerini gördüğüm Kültür Varlıkları ve Müzeler Genel Müdürlüğü, Kazılar Dairesi Başkanı Sayın *Melik Ayaz*'a; sağladıkları maddî katkı için *Kültür Bakanlığı Döner Sermaye İşletmeleri Genel Müdürlüğü (DÖSİMM)* yetkililerine; Bakanlık Temsilcisi Sayın *Deniz Özbilge*'ye; Milas Kaymakamı Sayın *Şahin Aslan*'a; başta Müze Müdürü Sayın *Erol Özen* olmak üzere Milas Müzesi elemanlarına; Beçin Belediye Başkanı Sayın *Mehmet Balcı*'ya ve Belediye çalışanlarına; Ege Üniversitesi Rektörü Sayın *Prof.Dr.Candeğer Yılmaz*'a; Ege Üniversitesi, Edebiyat Fakültesi Dekanı Sayın *Prof.Dr.Kasım Eğit*'e; Edebiyat Fakültesi Sekreteri Sayın *Erol Evcimen*'e; Sayın *Betül Sağıt*'a ve burada tek tek isimlerini saymadığım dostlarım ve öğrenci arkadaşlarıma candan teşekkürlerimi sunuyorum (R.H.Ü.).

Anahtar Kelimeler: “Beylikler dönemi mimarisi”, “kemer tokası”, “Türk hamamı”, “tabhaneli cami”, Türk ev mimarisi”.

Abstract

We have concluded the excavation of the mosque with zawiya on the western slopes of Lokman Deresi (Lokman Stream) in the west of Beçin. Although major part of the walls was demolished until the foundation, we were able to determine the plan of the building when it was first built. We figured out that the room in the middle had two windows on the northern and southern walls and also a mihrab in the middle of the southern wall. We came to the conclusion that it was built at the end of the 14th or early 15th century.

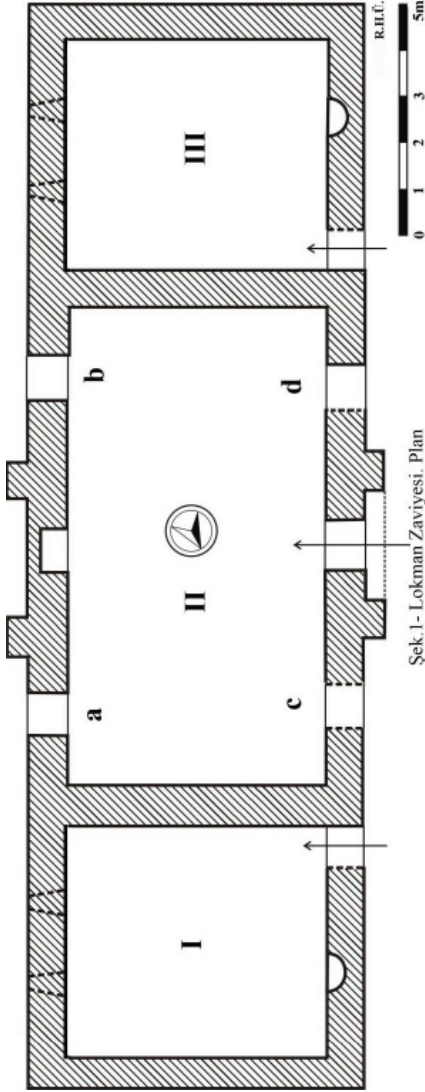
In the excavations carried out at the southern part of the Seymenlik Kapı, the only gateway the location and presence, the foundations of five rooms were cleared out. We found buckles, bronze rings, beads, knife used in vineyards etc.. The conservation work of the foundations was done.

Keywords: “Architecture of the Emirate’s period”, “buckle”, “Turkish bath”, “mosque with zawiya”, “Turkish urban architecture”

Beçin ören yerinde, 2009 yılı Temmuz ve Ağustos aylarında gerçekleştirilen kazı, temizlik ve konservasyon çalışmalarına başlamadan önce, geçen yıllarda ortaya çıkarılan yapıların içinde ve çevresinde biten otlar temizlendi. İlk olarak Seymenlik Hamamı’nın güney kenarında açılan sondaj çukuru, burada biriken yağmur sularının yapıya zarar vermemesi için kapatıldı. Kazı çalışmaları, iki noktada yoğunlaştı. 2008 yılı çalışma döneminin son günlerinde programa dâhil edilen *Lokman Zaviyesi*’nde, yüzeyde fark edilebilen duvarların ölçüsü alınmış, yapı hakkında fikir verebilecek bir plan taslağı elde edilmeğe çalışılmıştı¹. 2009 yılı çalışma döneminde, yapının içinde ve dışında sürdürülen kazı ve temizlik işleri tamamlanmış, ancak konservasyon çalışması yapılamamıştır. Yeni açmamız *Seymenlik Kapısı*’ndaki çalışmalar, olumlu sonuçlar vermeğe başlamıştır

Lokman Zaviyesi’nde Kazı ve Temizlik Çalışmaları: 2008 yılı çalışma döneminde varlığından haberdar olduğum ve hakkında kısa bir bilgi sunduğum *Lokman Zaviyesi*’nde gerçekleştirilen kazı ve temizlik çalışmaları sonucunda, yapının mekânları içinde birikmiş molozlar temizlenmiş ve ortaya çıkan temellerin ölçüleri alınabilmiştir.

¹ Bk.R.H.Ünal ve diğerleri, “Beçin 2008 Kazısı”, *Sanat Tarihi Dergisi*, XVII/2(2008), s.140-142.



2008 yılı raporunda da belirttiğim gibi yapı, 23m40cm X 7m60cm ölçüsünde, güneybatı-kuzeydoğu doğrultusunda uzanan dikdörtgen bir alanı kaplamaktadır¹ (Res.1) Üç mekândan oluşan yapının iki yandaki mekânları (I ve III) yaklaşık aynı ölçülerdedir (5m00cm X 6m20cm) (Bk.Şek.1). Bu iki mekân, ortadaki mekâna göre ayna usulü simetriktir. I No.lu mekânın doğu (Res.2) ve güney duvarları ile III No.lu mekânın kuzey (Res.3) ve batı duvarı, büyük ölçüde tahrip olmuş durumdadır. I No.lu mekânın cephe duvarının batı kesimi ile III No.lu mekânın cephe duvarının doğu kesimi de haraptır. Her iki mekânda da giriş açıklıkları, tahrip olmuş kesimlerde yer almaktaydı. Nitekim I.No.lu mekânın batı duvarının kuzey ucunda, III No.lu mekânın da doğu duvarının kuzey ucunda, yaklaşık 2m. yüksekliğe kadar herhangi bir duvar dişi izine rastlanmaması, kapı açıklıklarının yerlerini kesin olarak saptamamıza imkân vermektedir. Ancak, doğu mekânı girişinin doğu sövesi, batı mekânı girişinin de batı sövesi tamamen tahrip olduğundan, her iki mekânın da giriş açıklıklarının genişliği tam olarak saptanamamaktadır. I No.lu mekânın doğu duvarının kuzey ucunda, yaklaşık 2m.lik bir kesim ayakta kalabilmiştir. Bu kesimde, bir pencereye işaret edebilecek herhangi bir iz görülmemektedir. III No. lu mekânın batı duvarı ise, yukarıda da işaret ettiğim gibi, temel hizasına kadar yıkıktır. Dolayısıyla, yapının yan duvarları üzerinde pencere bulunup bulunmadığı bilinmemektedir. I ve III No.lu mekânların kuzey duvarları üzerinde, yarım

daire profilli birer ocağın izleri seçilebilmektedir. I No.lu mekânın ocak nişi, kırık bir kemerle örtülüdür (Res.4). Ocağın baca deliği kısmen sağlam durumdadır. III No.lu mekânda ise, ocak nişinin doğu yarısı ve üst kesimi tahrip olmuştur (Res.5). Ancak

¹ Anlatımda kolaylık sağlamak amacıyla bundan böyle yapının kible duvarı “güney”, cephe duvarı “kuzey”, sağ kenardaki duvarı “batı”, sol kenardaki duvarı ise “doğu” duvarı olarak anılacaktır.

nişin hemen önünde yaptığımız küçük sondajda rastladığımız kül kalıntıları, ocağın varlığını şüpheye yer bırakmayacak şekilde kanıtlamaktadır.

I ve III No.lu mekânlar ile ortadaki II No.lu mekân arasındaki duvarlar üzerinde pencere bulunmadığı anlaşılmaktadır (Res.6). Bu duvarlarda bugün görülen gedikler, iki yan mekânın üzerlerini örten, doğu-batı yönünde uzandıklarını tahmin ettiğim ahşap hatılların yuvaları olmalıdır. III No.lu mekânın güney duvarı, mekânın kısmen sağlam durumdaki doğu duvarından ayrılmış ve güneye doğru yatmıştır. Yakın bir gelecekte yıkılması kaçınılmaz olan bu duvar üzerinde, iç yüzleri 50cm, dış yüzleri ise 20'şer cm. genişliğinde iki mazgal pencere seçilmektedir. Pencerelemlerin yükseklikleri bir metreden fazladır (Res.7). I No.lu mekânda da, benzer konum ve boyutlarda iki mazgal pencerenin bulunduğunu tahmin ediyorum.

I ve III No.lu mekânların, ortadaki II No.lu mekândan daha alçak oldukları anlaşılmaktadır. Bunun en açık kanıtı, III No.lu mekânın doğu duvarında görülebilmektedir. Duvarın kuzey ucunun alt tarafında, yaklaşık olarak kapı açıklığının yüksekliğine denk gelen kesimde, duvar dışı yoktur. Zeminden yaklaşık 2m. yukarıda başlayan duvar dışı, belirli bir yüksekliğe kadar devam etmekte, üst kesimde yine kaybolmaktadır. Bu duvarı enine ortlayan, zeminden yaklaşık 3m. yükseklikteki delik, yukarıda da işaret ettiğim gibi, muhtemelen, bu mekânı örten ahşap çatının ana kirişinin yerleştirildiği delik olmalıdır (Bk. Res.6). I No.lu mekânı II No.lu mekândan ayıran duvar üzerinde de, yaklaşık aynı yükseklikte benzer bir delik bulunması, bu fikri desteklemektedir. Söz konusu iki duvarın da, giriş deliklerinden itibaren yaklaşık 1m.50cm. daha yükseldikleri görülmektedir.

II No.lu orta mekân, 5m60cm X 10m20cm ölçülerinde, yan mekânların yaklaşık iki katı büyüklüğünde, dikdörtgen bir alanı kaplamaktadır. Yan mekânlar gibi bu mekânda da, herhangi bir zemin kaplamasına rastlanmamıştır. Mekânın kuzey cephesinde, giriş açıklığının iki yanındaki taçkapı yan kanatları, masif, dikdörtgen iki çıkıntı şeklindedir (Res.8). Mekânın zemin kotunun, dıştaki zemin kotundan 40-50cm. kadar daha yüksek olduğu anlaşılmıştır. Giriş açıklığı önünde, bir veya iki basamaklık bir kâgir merdiven olmalıydı. İçeride, giriş açıklığının güneybatısında bulduğumuz bir sıra kesme taş, giriş açıklığını veya taçkapı ana nişini örten kemere ait olmalıdır. Kemerin kilit taşı üzerine monte edilmiş olan demir halka, muhtemelen kandil asmak için düşünülmüştü (Res.9). Taçkapı kemerine ait olduğunu düşündüğüm kesme taşlar yanında, bir de loğ taşı bulunmuştur. Mekânın kuzey ve güney duvarları üzerinde, ikişer pencere (Bk.Şek.1, a,b,c ve d) bulunmaktadır. Pencerelemlerin eşikleri, mekân zemininden 30-40cm. kadar yüksektir. Pencerelemlerden güney duvarı üzerinde yer alan ikisinin (a ve b) genişlikleri, tam olarak saptanabilmektedir (90-95cm.) (Res.10). Ancak, kuzey duvarı üzerindeki pencerelemlerin yerleri kesin olarak belli olmakla birlikte, pencere genişlikleri kesin olarak ölçülememiştir. (d) penceresinin batı sövesinin yeri şüpheye yer bırakmayacak şekilde bellidir. Ancak doğu sövesinin yeri tam olarak saptanamamıştır. (C) penceresinde ise, her iki sövenin de tam yerleri belli değildir. Ancak, kuzey

cephesindeki bu iki pencerenin de, güney cephesindekiler gibi 90-95cm. civarında bir genişliğe sahip oldukları söylenebilir.

Mekânın güney duvarını, dıştan iki payanda desteklemektedir (Res.11). 50cm.X80cm. ölçülerindeki payandaların inşa edildikleri dönemdeki yükseklikleri, bugün saptanamamaktadır. İçte, payandalar arasındaki mesafeyi ortalayan, 95cm. eninde ve 65cm. derinliğinde dikdörtgen bir niş bulunmaktadır (Res.12). Niş kavsarasının şeklini tahmin etmemize yardımcı olabilecek herhangi bir buluntuya rastlanmamıştır. Yapının üzerinde yer aldığı arazinin güneye doğru eğimli oluşu nedeniyle, güney duvarı, diğer duvarlardan daha yüksektir. Payandalar, niş nedeniyle zayıflayan duvarı desteklemek amacıyla inşa edilmiş olmalıdır.

Yapı, kibleye yönlendirilmiş durumdadır. II No.lu mekânın kible duvarı üzerindeki dikdörtgen niş, mihrap nişi olmalıdır. İki yandaki iki bağımsız mekân, Beylikler ve erken Osmanlı dönemlerinde değişik örneklerini gördüğümüz “*tabhaneli camiler*”i çağrıştırmaktadır. XIV. yüzyılın ikinci çeyreğinde ilk örnekleri ortaya çıkan ve XVI. yüzyıl ortalarına kadar örneklerine rastlanan özel bir cami tipi ile karşı karşıya olduğumuz anlaşılmaktadır. Erken Osmanlı dönemi camileri içinde özel bir yere sahip oldukları görülen bu yapılarla ilgili ilk özel değerlendirme, S.Çetintaş tarafından yapılmıştır¹. Araştırmacıya göre bu yapılar cami değildir. Sivil amaçlarla inşa edilmiş “*sosyal yapılar*”dır. Bir diğer ayrıntılı inceleme, S.Eyice’nin makalesidir². Bu ilginç yapı türü, A.I.Doğan’ın doktora çalışmasında da ayrıntılı bir şekilde ele alınmıştır³. Bu konudaki son kapsamlı çalışma ise S.Emir’indir⁴. Bu yapı türünün şekil ve işlev açısından etraflıca incelendiği bu çalışmalarda, isimlendirmede bir görüş birliğine varılamadığı; yapıların, “*Zâviyeli-Camiler*”, “*Ters T Planlı Camiler*”, “*Çok İşlevli Camiler*”, “*Tabhaneli Camiler*” gibi sayıları 10’a yaklaşan farklı adlarla anıldığı görülmektedir. Özel planlı bu yapıların daha iyi anlaşılabilmeleri için, nasıl bir ihtiyaç sonucu ortaya çıktıkları konusuna da kısaca değinmekte yarar görüyorum.

XI. yüzyılda kurulduğu düşünülen ve XIII. yüzyıl başlarında, Abbasi Halifesi *el-Nasır* (1179-1225) tarafından desteklenerek kurumlaşan “*Fütuvvet*” teşkilâtı, dinsel yönü de bulunan, *birlik, beraberlik ve kardeşlik* kavramlarını ön plana çıkaran toplumsal bir örgütlenmeydi⁵. Pirlерinin *Ahi Ferec Zencanî* olduğu söylenir. Türk

¹ -S.Çetintaş, *Yeşil Cami ve Benzerleri Cami Değildir*, İstanbul, 1958.

² -S.Eyice, “İlk Osmanlı Devrinin Dinî-İçtimaî Müessesesi: Zâviyeler ve Zâviyeli-Camiler”, *İstanbul Üniversitesi, İktisat Fakültesi Mecmuası*, XXIII/1-2(1962-63), İstanbul, s.1-80.

³ -A.I.Doğan, *Osmanlı Mimarisinde Tarikat Yapıları Tekkeler, Zaviyeler ve Benzer Nitelikteki Fütuvvet Yapıları*, İstanbul, 1977, s.179-215.

⁴ -S.Emir, *Erken Osmanlı Mimarlığında Çok-İşlevli Yapılar: Kentsel Kolonizasyon yapıları olarak Zaviyeler I-II*, İstanbul, 1994.

⁵ -Bu kuruluşla ilgili bilgi için bk. C.Cahen, *Osmanlılardan Önce Anadolu’da Türkler*, İstanbul, 1979, s.60-65, 195 vd.

ahileri, kendi pirlерinin Urmiye’li *Ahi Türk* olduğuna inanırlardı¹. Anadolu’nun fethi döneminde gezici ahiler, “zaviyeler kurarak” Türkmenlere manevi destek olmuşlardır. Birlik, beraberlik, kardeşlik çerçevesinde, İslâm dininin yayılmasını sağlamaya çalışan ahiler, öncü kuvvetlerin ardından yeni fethedilen yörelere giderek, misyonerlik görevi üstlenmişlerdir. Bu misyonerlerin “*iaşe ve ibate*”lerinin, önemli bir sorun oluşturduğu anlaşılmaktadır. Sık sık yer değiştirmek durumunda kalan bu gezici dervişlere, geceleyebilecekleri bir mesken sağlamak amacıyla, bir caminin iki yanına mekânlar eklenmesi düşünülmüş olmalıdır. Böylece, en az iki adet geceleme mekânı ve bir adet de ibadet mekânı olmak üzere en az üç birimden oluşan yeni bir plan şeması ortaya çıkmıştır. “*tabhane (geceleme) mekânları*”, “*ibadet mekânı*” ve pek çok örnekte görülen “*orta avlu*”nun şekillendirdiği bu plan şemasının belli başlı özelliklerini şöyle sıralayabiliriz:

1-İbadet mekânı, yapının dikey simetri eksenі üzerinde yer alır ve güneye doğru bir çıkıntı oluşturur².

2-Planları sonradan değişikliğe uğramamış örneklerde, “*tabhane mekânları*” adıyla andığımız yan mekânların, ibadet mekânı ile doğrudan bağlantıları yoktur³.

3-İbadet mekânı ile aynı eksen üzerinde ve bu mekânın kuzeyinde yer alan ve genellikle bir kubbe ile örtülü olan “orta avlu”, bir dağılım mekânı konumundadır⁴.

4-Orta avlu ve ibadet mekânı, örneklerin çoğunda birer **kubbe** ile örtüdür. Ancak, İznik Nilüfer Hatun İmaretі⁵, İnegöl Kurşunlu Cami⁶ ve Edirne Yıldırım Bayezid Camii⁷ gibi, değişik görünümde tonozlarla örtülü örnekler de vardır.

5-İbadet mekânının zemini, orta avlu mekânının zemininden 40-50cm. daha yüksektir⁸. Bu özellik, namaz kılınan mekânın vurgulanmak istenmesiyle ilgili olmalıdır.

6-Örneklerin bir kısmında, orta avlunun ortasında, fışkiyeli bir **havuz** bulunmaktadır⁹. Bu da, orta avlunun, ibadet mekânının bir parçası olmadığına açık bir kanıttır.

¹ -Bk. ay.es., 199.

² -İznik Yakub Çelebi Zaviyesi’nde olduğu gibi. Plan için bk. A.I.Doğan, a.g.e., s.192.

³ -Edirne Beylerbeyi Camii’nde olduğu gibi. Plan için bk. ay.es., s.195.

⁴ -Bk. aynı örnek.

⁵ -Plan için bk.ay.es., s.188.

⁶ -Plan için bk.ay.es., s.194.

⁷ -Plan için bk.ay.es., s.188.

⁸ -Edirne Beylerbeyi Camii’nde olduğu gibi. Bk. E.H.Ayverdi, *Osmanlı Mimarisinde Çelebi ve II.Sultan Murad Devri, II*, İstanbul, 1989, s.379, R.655

⁹ -Bursa Yeşil Cami’de olduğu gibi. Bk.ay.es., s.59, R.80

7-Bazı örneklerin yan mekânlarında, camilerde bulunmayan (ocak gibi) unsurlara rastlanmaktadır¹.

8-Bu yapılar, cami ve medresenin işlevini birleştiren yapılar değildir. Bu dönemde gelişmiş bir medrese planının var oluşu ve “Bursa Hüdavendigâr Camii” örneğinde görüldüğü gibi, zemin kattaki tabhaneli cami şemasının üstüne, bütün unsurları tam bir medrese inşa edilmiş olması², bu savı desteklemektedir.

9-Orta avlu ve ibadet mekânı ekseninin iki yanına simetrik olarak yerleştirilen tabhane mekânlarının adedi, 2 ile 6 arasında değişebilmektedir³.

10-Bazı örneklerde, “Bursa Yeşil Cami”de olduğu gibi orta avluya⁴; “Afyonkarahisar Gedik Ahmed Paşa Camii”nde olduğu gibi dışarıya⁵ veya “İstanbul Mahmud Paşa Camii”nde olduğu gibi bir koridora⁶ açılan karşılıklı birer eyvan vardır.

11-XV. yüzyıl ortalarından XVI. yüzyıl ortalarına kadar uzanan bir döneme tarihlenen bazı örneklerde, orta avlu yoktur. Bu örneklerin çoğunda, ortadaki ibadet mekânının sükûnetini ve temizliğini korumak amacıyla, tabhane mekânları doğrudan dışarıya açılmaktadır⁷.

Yukarıda sıralamaya çalıştığım özelliklerin önemli bir kısmının, Lokman Zaviyesi’nde görülmediği bir gerçektir. Yapının en göze çarpan özelliği, taşra yapılarında görülen basitlik ve sadeliktir. Taçkapı yan kanatları dahi kırma taşlarla inşa edilmiştir. Kesme taşın, sadece giriş açıklığını örten kemerde kullanıldığı anlaşılmaktadır. Yukarı da da işaret ettiğim gibi, zamanımıza ulaşabilen tabhaneli cami örneklerinin çoğunda, mekânların kubbe veya tonozlarla örtülü oldukları görülmektedir. Bu yapıda, mekânların üçünün de ahşap çatılı, toprak damlı olduğu kesindir. Mekânların şekli, duvarların yeterli kalınlıkta olmayışı ve II No.lu mekânda ele geçen loğ taşı bu kanıyı desteklemektedir. Ayrıca, orta mekânın 3m.yi aşan doğu ve batı duvarları üzerinde, bir tonoz örtüye işaret edebilecek herhangi bir iz görülmemektedir. Geç tarihli örneklerde olduğu gibi, bu örnekte de orta avlu yoktur. Yapının üzerinde yer aldığı arazinin kible yönüne doğru eğimli oluşu da, ibadet mekânının kuzeyine bir ikinci

¹ -Bursa Yeşil Cami’de olduğu gibi. Bk.ay.es., s.67, R.93 ve 96.

² -Plan için bk. E.H.Ayverdi, *İstanbul Mi’mârî Çağının Menşe’i Osmanlı Mi’mârîsinin İlk Devri*, İstanbul, 1989, s.244, R.347, s.245, R.348.

³ -Bursa Hüdavendigâr Camii (plan için bk.A.I.Doğan, a.g.e., s.207) ve Mahmud Paşa Camii (plan için bk. ay.es., s.209) gibi bazı örneklerde tabhane adedi, eyvanlarla birlikte 8’e ulaşabilmektedir.

⁴ -Plan için bk.ay.es., s.208.

⁵ -Plan için bk.ay.es., s.204.

⁶ -Plan için bk.ay.es., s.209.

⁷ -Tokat Hatuniye (plan için bk.ay.es., s.211) ve İstanbul Davud Paşa camilerinde (plan için bk.ay.yer.) olduğu gibi.

mekânın inşa edilmesini güçleştirmiş olmalıdır. Orta avlunun bulunmaması, -bu semadaki örneklerin çoğunda olduğu- gibi, tabhane mekânlarının girişlerinin kuzey cephe üzerine yerleştirilmesini zorunlu kılmıştır.

Beçin kentinin sur dışına taşmasının, XIV. yüzyıl sonlarında gerçekleştiği anımsanacak olursa, kent merkezinden oldukça uzak, nüfus yoğunluğunun hayli az olması gereken bir noktada inşa edilmiş olan bu tabhaneli caminin, XIV. yüzyıl sonları veya XV. yüzyıl başlarında inşa edilmiş olması çok muhtemeldir. 1390 yılında, Yıldırım Bayezid tarafından Osmanlı topraklarına katılan Menteşe Beyliği, Timur'un Ankara zaferinden (1402) sonra yeniden ihya edilmiş ise de, 1424 yılında tamamen ortadan kalkmıştır. Beyliğin sona ermesiyle birlikte, çok hızlı bir düşüş yaşayan Beçin kentinin nüfusu giderek azalmıştır. Nitekim, 1530 tarihli *Tapu Tahrir Defteri*'ne göre kentin nüfusu, 140 haneden ibaretti¹. En müreffeh dönemlerde, hane başına ortalama 5 nüfus varsayıldığı göz önüne alındığında, bu tarihte kentin nüfusunun en çok 650-700 kişi olduğu anlaşılmaktadır. Bu kadar az nüfusun yaşadığı bir kentte, kent merkezinden oldukça uzak sayılabilecek bir noktada, dikkat çekici büyüklükte böyle bir tabhaneli caminin inşa edilmiş olması pek mümkün görünmemektedir. Özetle bu yapının inşa edilişi için en uygun tarih, kentin sur dışında büyüdüğü XIV. yüzyıl sonları veya XV. yüzyılın ilk çeyreği veya ortaları olmalıdır.

Seymenlik Kapısı'nda Kazı ve Temizlik Çalışmaları: Beçin kentini kuşatan sur duvarlarının önemli bir bölümü bugün tahrip olmuş durumdadır. *Seymenlik Kapısı*'ndan itibaren güneybatı yönünde uzanarak *Emir Avlusu* yakınına ulaşan surlar, burada batıya doğru yönelmekte, *Lokman Deresi* doğu yamacında kuzeye doğru bükülerek *Bey Hamamı* yakınlarına kadar izlenebilmektedir. Kenti kuşatan surların İç Kale'ye bağlandığı kesimlerde tahribat öylesine büyüktür ki, temeller dahi seçilememektedir. Ancak İç Kale'nin doğusundaki sel yatağının doğu yamacında, halen seçilebilen sur duvarı kalıntısı ile İç Kale girişinin batısındaki metruk ev yakınlarındaki kalıntı, kent surlarının İç Kale'ye bağlandığı iki noktayı tahmin etmemize imkân vermektedir.

Kaynaklarda, surlar üzerindeki kapılara ilişkin hiçbir bilgiye rastlamadık. Milas-Ören yolundan sağa ayrılarak Beçin ören yerine tırmanan yolun 120 - 130 derecelik bir açıyla sola kıvrıldığı nokta ile İç Kale girişi arasında bir giriş kapısı bulunduğu kesin olarak söylenebilmektedir. Zira, kentin Milas Ovası ile bağlantısını sağlayan kapının yerleştirilebileceği tek yer burasıdır. İç Kale'nin doğusundaki dere yatağı dardır ve çok eğimlidir. At arabası ve kağrı ulaşımı için uygun değildir. Surların batı kenarı, -Lokman Deresi'nin sarp yamacı nedeniyle- giriş çıkışa uygun değildir. Doğu surlarının kuzey kesimi, *Karaahmet Boğazı*'nın sarp batı yamacına bakmaktadır. *Seymenlik Kapısı*, yerini kesin olarak saptayabildiğimiz tek giriş kapısıdır. Güney surları üzerinde, Emir Avlusu yakınında görülen geniş gediğin bulunduğu kesimde de

¹ -Bk.166 Numaralı Muhasebe-i Vilâyet-i Anadolu Defteri, Başbakanlık Devlet Arşivleri Gen. Müd. Yayınları, Ankara, 1995, s.481.

bir kapının varlığı akla geliyorsa da, bu noktanın Seymenlik Kapısına oldukça yakın oluşu, bu fikri pek desteklememektedir.

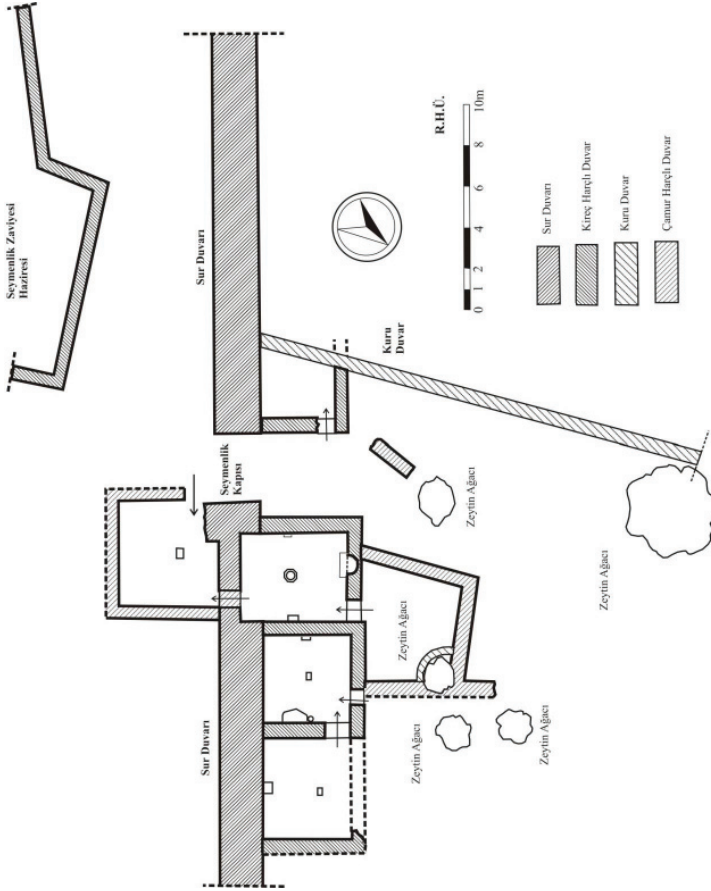
Kızıl Han'ın güney kenarını dolanarak Seymenlik Kapısı'na ulaşan patika yolun iki yanı, pırnal çalılırlarıyla kaplıydı. Sur kapısının sol sövesi açık seçik algılanabilmekteydi. Surun iç kesiminde, patika yol boyunca görülen temel kalıntıları, burada yoğun bir yerleşime işaret etmekteydi. Kapının güneyinde yer alan Seymenlik Zaviyesi'nin avlu duvarı ile güneybatıya doğru devam eden sur duvarı arasındaki enlice şeritte, muhtemelen kenti *Kepez Mahallesi* 'ne bağlayan yol yer alıyordu.

Sur kapısının iki yanındaki sur duvarlarının iç ve dış kesimi, tamamen pırnal çalılırlarıyla kaplıydı. Çalı ve ot temizliğinden sonra, kapı açıklığının bulunduğu kesimde kazı çalışmalarına başlandı. Kapı açıklığının batı sövesinin güney köşesi tahrip olmuştu. Ancak temel hizasında korunabilmiş bir sıra kaba yonu taş, kapı açıklığını tam olarak saptamamıza imkân verdi. Kuzey-güney yönlü, kireç harçlı bir duvarın, sur duvarının kuzey cephesine yaslandığı görüldü. 2m70cm. uzunluğundaki bu duvarın kuzey ucu tahrip olmuştu (Şek.2). Yaklaşık 100cm.lik bir boşluktan sonra, doğu-batı yönünde uzanan bir başka duvar ortaya çıkarıldı (Res.13 okla işaretli). Sur duvarına yaslanan bu mekânın (A), batısındaki tarlayı sınırlayan kuru duvar nedeniyle, ancak 2m85cm.lik bölümü ortaya çıkarılabildi. Kalan kesimin kazısı, daha sonraki yıllara bırakıldı. Kireç harçla örülmüş olan bu duvarın doğu ve güney yüzleri düzgündü (Bk.Res.13). Bu durum, bu kesimde bir giriş açıklığının bulunduğunu düşünmemize imkân vermektedir. Kazılan alanın batısındaki kuru duvara bitişik bir destek kaidesi bulundu. Mekânın ortasında yer aldığı düşünülüm bu destek kaidesi, çatının ahşap destekli toprak bir damla örtülü olduğunu düşündürmektedir. Mekânın içinde, kuzey ve güney duvarlarına yaslanan birer kaba yonu taş, bu duvarlara bitişik yan desteklerin kaideleri olmalıdır. Dışta, mekânın kuzeydoğu ucu yakınında, tam kuzey-güney doğrultusunda uzanan duvar parçası, 65cm. kalınlığında ve 2m25cm. uzunluğundadır (Bk.Şek.2). Daha sonraki bir dönemde inşa edilmiş olan çamur harçla örülmüş bu duvarın ait olduğu mekânın diğer duvarları yok olmuştur.

Sur kapısı açıklığının doğusunda, sur duvarına yaslanan ve kuzey-güney doğrultusunda uzanan 4m90cm. uzunluğundaki duvar, ait olduğu mekânın diğer duvarları gibi kireç harçlıdır. Dikdörtgen şekilli mekânın (B) doğu ve batı duvarları, içten içe 5m.15cm. uzunluğundadır. Güney duvarı (4m55cm.), kuzey duvarından (4m25cm) daha uzundur. Giriş kapısı, kuzey duvarının doğu ucundadır. Kuzey duvarını ortlayan, yarım daire profilli, 80cm. genişliğindeki ocağın önünde, 35cm.X110cm. ölçülerinde küçük bir seki vardır (Res.14). Sekinin ön kenarı üç adet tuğla; yan kenarları ise, tuğla kalınlığında birer kefeği taşıyla sınırlandırılmıştır. Sur duvarı yaklaşık 1m. kadar oyularak, mekân güneye doğru genişletilmiştir. Mekânın doğu ve batı duvarları 70cm., kuzey duvarı 65cm., güney duvarı ise 95cm. genişliğindedir. Güney duvarının doğu yarısı içinde, 95cm. genişliğinde bir açıklık vardır (Res.15). Zemine kadar inen eşiği, bunun bir kapı açıklığı olduğunu düşündürmektedir. Bu kapı, surun dış yüzüne

yaslanan C mekânına açılmaktaydı. B mekânının ortasına yakın bir noktada, alt kısmı sekizgen, üst kısmı silindirik şekilli bir kaide bulunmuştur. Mekânın doğu ve batı duvarları dibinde, ortadaki destekle yaklaşık aynı hizada, kaba yonu taştan iki blok

mevcuttur. A mekânında olduğu gibi burada da, ortada bir ahşap destek ve iki yandaki duvarlara yaslanan iki ahşap destek üzerine oturan ana kiriş, toprak damlı ahşap çatıyı taşımaktaydı.



Şek.2- Seymenlik Kapısı'nda surlara bitişik mekanların vaziyet planı

B mekânı ile bağlantılı olan C mekânı, 4m80cmX5m10cm boyutlarındadır. Doğu duvarı 55cm. kalınlığındadır. Batı ve güney duvarlarının kalınlığı tam olarak ölçülememiştir. Duvarların tümü çamur harçla inşa edilmiştir. Batı duvarının kuzey ucunda, yaklaşık 1m. genişliğindeki açıklık, bir kapı açıklığı olmalıdır (Res.16). Sur duvarının bu mekân içinde kalan batı ucunda, bir payandayı anımsatan, mekân içine

bakan yüzeyi düzensiz bir çıkıntı mevcuttur. Bu mekânı, B mekânına bağlayan açıklığın, sonradan örülerek kapatıldığı anlaşılmaktadır. Sur duvarına 2m45cm. uzaklıkta, 45cmX35cm. boyutlarındaki bir dikdörtgen blok, ahşap çatıyı taşıyan ana girişin üzerine oturtulduğu kaide olmalıdır (Bk.Res.16)

B mekânına doğudan bitişik D mekânında, paralel kenarlar arasında yaklaşık 10cm. fark vardır. Kenarların içten içe ölçüleri şöyledir: güney kenarı 4m25cm., kuzey kenarı 4m35cm.; doğu kenarı 4m20cm., batı kenarı 4m10cm.. Kuzey duvarı üzerindeki açıklık 80cm. genişliğindedir. A ve B mekânları girişlerinin 1m. civarında bir genişliğe sahip oldukları göz önüne alındığında, daha çok bir pencere izlenimi veren bu açıklığın eşiği, oda zemini ile aynı kottadır. Mekânın doğu duvarının kuzey ucunda, 1m30cm genişliğinde ikinci bir açıklık mevcuttur (Res.17 okla işaretli). İki açıklıktan birinin sonradan açılmış olduğunu gösterecek herhangi bir ipucuna rastlanmamıştır. Mekânın yaklaşık ortalarında, 25cmX35cm. boyutlarında bir blok taş ile doğu-batı yönünde aynı hizada, iki yandaki duvarlara dayalı bir blok taş ve bir sütun parçası, toprak damlı çatıyı ayakta tutan ahşap yan desteklerin kaideleri olmalıdır. Doğü duvarı dibindeki sütun parçasının bitişğinde rastladığımız yaklaşık 10cm. yüksekliğindeki seki, bir ocağa işaret ediyor olmalıdır. Ancak duvar üzerinde ocağa ait bir niş, dolayısıyla bir baca izine rastlamadık¹. Sınırları, dikine yerleştirilmiş tuğlalarla belirlenmiş olan ocağın, zemininin de tuğlalarla kaplı olduğu kalan izlerden anlaşılmaktadır (Res.18).

D mekânının doğu duvarı üzerindeki açıklık, E mekânına açılmaktadır. Mekânın kuzey duvarının hemen hemen tamamı tahrip olmuş durumdadır. Dolayısıyla bu kenar üzerinde herhangi bir açıklık bulunup bulunmadığı bilinmemektedir. Mekânın doğu duvarının dış yüzü de tahrip olduğundan, duvar kalınlığı tam olarak ölçülemedi. 4m10cm. uzunluğundaki bu duvarın iç yüzeyi oldukça düzgündür. Mekânın dışı açılan bir kapısı var idiyse, kuzey duvarı üzerinde yer alıyor olmalıydı. Mekân içinde, güney duvarına yaklaşık 2m50cm. mesafede, 25cmX30cm. boyutlarında bir blok taş ile, aynı hizada güney duvarına bitişik, 45cmX55cm. boyutlarında bir diğer blok taş, bu mekânın üzerinin de toprak damlı ahşap bir çatı ile örtülü olduğunu kanıtlamaktadır (Res.19).

B ve D mekânlarının kuzeyinde, çamur harçla örülmüş duvarlarla çevrili bir alan (F) ortaya çıkarıldı. Alanı çeviren duvarlar çarpıktır (Bk.Şek.2, F). Düzgün bir dikdörtgen oluşturmamaktadır. Doğü kenarını sınırlayan duvarın dış yüzeyi, tahrip olmuş durumdadır. Kuzey kenarındaki duvar 65cm., batı kenarındaki duvar ise 70cm. kalınlıktadır. Duvarların oldukça kalın oluşu kapalı bir mekân düşündürüyorsa da, alandaki çarpıklık bu fikri desteklememektedir. Doğü duvarı, D mekânının kuzey duvarı

¹ Beçin’de, *Mültezim Evi* adıyla anılan evin mutfağındaki ocağın bacası, bugün bilemediğimiz bir nedenle örülerek kapatılmıştır. Bacası olmayan bu ocağın, evin yanarak tahrip olduğu tarihte kullanılmakta olduğu, ocağın önünde ve yakınında bulunan bir sacayağı, bir ibrik, bir güğüm, bir sahan vb.den anlaşılmaktadır. Bk. R.H.Ünal, A.Demir, “Beçin 2001 Kazısı”, *Sanat Tarihi Dergisi*, XIII/2(2004), İzmir, 2004, s.148.

üzerindeki açıklığı kısmen kapatmaktadır. Duvarların üçünde de herhangi bir açıklığa işaret edebilecek bir ize rastlanmadı.

Seymenlik Kapısı'nın kuzeyinde bir mahallenin varlığı, günümüze ulaşabilen temel izlerinden anlaşılmaktadır. Kapıya yaklaşık 100m. uzaklıkta yer alan *Şapel*, bu mahallenin *Gebran¹ Mahallesi* olabileceğini düşündürmektedir. Gelecek yıllarda, kuzeydoğu ve kuzeybatı yönlerinde devam edilmesi planlanan kazıların, bu yerleşim biriminin özellikleri hakkında daha fazla bilgi edinmemize yardımcı olacağı muhakkaktır.

“*Seymenlik Kapısı*”nda ortaya çıkarılan mekânları kesin olarak tarihlemek için elimizde yeterli veri yoktur. Mekânları tarihlemeye imkân verecek herhangi bir kitabe veya yazılı belge ele geçmemiştir. Bu mekânlar içinde bulunan küçük buluntular da, kesin bir tarihleme yapmaya izin verecek özellikte değildir. Ancak, Tapu tahrir defterlerinden edinilen bilgilere göre Beçin'de yaşayan halk, 1610 yılı baharında, tamamen iç kaleye çekilmiş durumdaydı. Bu tarihte meydana gelen eşkiya baskını ve bununla ilgili resmi yazışmalar, bu durumu kesin olarak belgelemektedir.² Bu nedenle, *İç Kale* dışında kalan alanlarda mevcut yapıları ve küçük buluntuları, XVI. yüzyıl ve öncesine tarihlemek mümkün görünmektedir. Kentin, sur içi ve sur dışında canlılığını koruduğu XV. yüzyılın ilk çeyreği sonuna kadar olan dönemde, surlara bitişik evler inşa edilmesine izin verileceğine pek ihtimal vermiyorum. Dolayısıyla, Seymenlik Kapısı'nın sağında ve solunda, sur duvarlarına içten bitişik olarak inşa edilmiş bu mekânların, kentin Osmanlı idaresine geçişinden, bir başka deyişle surların önemini kısmen de olsa yitirmesinden sonraki bir tarihte, 1425-1600 tarihleri arasına tarihlendirilebileceklerini düşünüyorum. Özetle, aşağıda kısaca tanıtmaya çalıştığım küçük buluntuların biri dışında tamamı, bu tarih dilimi ile uyumludur. Bu tarih dilimine oturmayan tek buluntu, *Sultan Abdülaziz*'in altın lirasıdır. O da muhtemelen ören yerinden gelip geçenlerin düşürdükleri bir yüzey buluntusudur.

Küçük Buluntular

¹ *Gebr* kelimesinin çoğulu. *Ateşe tapan, mecûsî* anlamındaki bu sözcük, “Müslüman olmayan” anlamında kullanılmaktadır. Bk.Ch.Samy-Bey Frascbery, *Dictionnaire Turc- Français*, s.872.

² Bk.A.Demir, “Beçin Tarihi”, *Beçin Definesi*, Viyana, 2010 (baskıda)

50'lik Dirhem¹: Seymenlik Kapısı dışında bulunmuştur. Sekizgen prizma şeklindedir. Karşılıklı paralel kenarlar arasındaki uzaklık 36mm.dir. Üzerinde herhangi bir süsleme bulunmamaktadır. Ağırlığı 160gr.dir.

Bileği Taşı: Seymenlik Kapısı doğusunda, surlara dıştan bitişik C mekânında bulunmuştur. 9mmX25mmX96mm. boyutlarındadır. Kabaca dikdörtgen prizma şekilli olan bu bileği taşının yüzlerinden biri bombelidir. Kısa kenarlardan köşeleri yuvarlatılmış olanına yakın bir noktada, bileği taşının bileğe takılmasını sağlayan ipin geçirildiği, daire şekilli bir delik mevcuttur.

Bronz Yüzük: 2009 kazı çalışmaları sırasında ele geçen üç bronz yüzükten biri olan bu parça, 20mm. çapındadır. Lokman Zaviyesi kazısında bulunmuştur. Dövülüp genişletilerek oluşturulmuş kaş kısmı üzerinde, benzerine rastlamadığım basit bir geometrik süsleme yer almaktadır.

Bronz Yüzük: D mekânının doğu duvarı üzerindeki ocağın içinde bulunmuştur. 23mm. çapındadır. Halkanın, daire şekilli yüzük kaşına tutturulduğu uçlardan biri kopuktur. Kaş üzerinde, eş merkezli iki çember görülmektedir. Çemberler, ışınal düzende çizgilerle bezenmiştir.

Bronz Yüzük: Bir önceki örnek gibi bu yüzük de D mekânının doğu duvarı üzerindeki ocağın içinde bulunmuştur (Res.20). 21mm. çapındaki yüzük sağlam durumdadır. Daire şekilli yüzük kaşının üzerinde, paralel çizgilerle oluşturulmuş baklava şekilleri görülmektedir.

Bronz Kemer Süsü: Seymenlik Kapısı E mekânı içinde bulunmuştur (Res.21). Yumurta şekillidir. En geniş yeri 37mm., en dar yeri de 27mm. uzunluğundadır. Kısa kenarları ortasında, alttan içe doğru kıvrılmış iki enlice tırnak mevcuttur. Bu tırnaklar, parçanın kemeri kavramasını ve kemer üzerinde ileri geri hareket etmesini sağlıyor olmalıydı. Kemer süsü (halkası ?), ana hatları ile hilâl şeklindedir. Hilâlin iki ucu birer ejder başı şeklinde son bulmaktadır. Ejderlerin ağızları açıktır. Boyunlarında birer tasma bulunmaktadır. Dişler ve gözlerin, kabaca resmedildikleri görülmektedir. Ejder başlarını birbirine bağlayan hilâl şekilli gövde kısmı üzerine daireler resmedilmiştir. Her dairenin ortasında bir nokta seçilmektedir. Yay şeklindeki gövdenin orta kesimine, ucu iki ejder başı arasına uzanacak şekilde bir palmet yerleştirilmiştir.

Gerek Selçuklu, gerekse Osmanlı dönemi geometrik örnekli süslemelerinde, yalın daire şekline çok ender rastlanır. Bu geometrik motifin görüldüğü nadir örneklerden biri, *Divriği Ulu Camii*'dir. Bu yapının kuzey ve batı taçkapılarında, caminin bitişişindeki *Darüşşifa*'nın taçkapısında ve cami hariminin tonozlarında

¹ *Dirhem*, Arap para sisteminde gümüş sikke biriminin ve bir ağırlık biriminin adıdır. Ağırlık birimi dirhem gram olarak karşılığı, yörelere ve dönemlere göre değişiklik göstermiştir. Tartı birimi olarak kilograma geçilmeden önce İstanbul'da dirhem 3,2 gr. kabul edilmekteydi. Bk. *İslam Ansiklopedisi*, "Dirhem" maddesi, C.III, s.595.

görülen formların ve süsleme unsurlarının sıra dışılığını, Türk süsleme sanatını yakından tanıyanlar iyi bilirler¹. Ulu Cami batı taçkapısının çerçevesini oluşturan yatay seritlerden yukarıdan itibaren dördüncüsü, iç içe ikişer daireden oluşan motiflerin yan yana dizilmesiyle oluşturulmuş, Türk mimari süslemesinde yalın daire motifinin kullanıldığı nadir örneklerden biridir. İncelediğimiz bu kemer halkası üzerindeki daire motiflerinin, Türk süsleme sanatında nadir görülmesi, bu parçanın bir Bizans eseri olabileceğini akla getiriyorsa da, yapılan kısa incelemede, Bizans eserleri arasında bir benzerine rastlanmadı².

Kemer Süsü (Halkası): Seymenlik Kapısı D mekânında bulunmuştur (Res.22). Bronzdan yapılmış bu kemer halkasının en geniş yeri 29mm., boyu 48mm.dir. Kenarları yaklaşık olarak birbirine eşit bir baklava dilimi şeklindedir. Baklavanın kenarları dilimlidir. Her kenar üzerinde üçer dilim vardır. Uzun kenarın iki ucunda, alttan içe doğru kıvrılmış birer tırnak mevcuttur. Ejder tasvirli kemer halkasında olduğu gibi burada da bu tırnaklar, parçanın kemeri kavramasını ve kemer üzerinde ileri geri hareket etmesini sağlıyor olmalıydı.

Kemer Tokası: Seymenlik Kapısı D mekânı içinde bulunmuştur. Bronzdan yapılmış, daire şekilli bu kemer tokasının çapı 31mm.dir. Üzerinde, enine basit çizgilerden oluşan bir süsleme vardır. İğnesi kayıptır.

Firdöndü: Seymenlik Kapısı D mekânında bulunmuştur. Bronzdan yapılmış bu firdöndü 17 mm. çapındadır. Halkasının dış yüzü çentiklidir.

Deri Eşya Süsü: Deri üzerine tutturulmak üzere tasarlandığı anlaşılan bu bronz süs, Seymenlik Kapısı A mekânı içinde bulunmuştur (Res.23). Kabaca daire şeklindedir. 21mm. çapındadır. Üzeri kabartma bir çarkifelek motifi ile süslenmiştir. Tombaklanmış olduğu, yer yer kalan izlerden anlaşılmaktadır. Altta, deriye tutturmaya yarayan dört tırnaktan biri kopuktur.

Bakır Düşme: Seymenlik Kapısı E mekânı içinde bulunmuştur (Res.24). 14mm. çapındadır. Kenarları 8 dilimlidir. Dairesel dilimlerin her biri içinde, basit, kabartma bir sarmal süs görülmektedir. Altta, kumaşa tutturulmasını sağlayacak halkası kopuktur.

¹ Divriği Ulu Camii'nin süsleme programındaki sıra dışılık, sanat tarihçileri arasında halen tartışılmaya devam eden ilginç bir konudur. Bazı araştırmacılar, bu sıra dışılığı Hint mimarisine kadar uzanan dış etkilerde aramışlardır. Divriği Ulu Camii'nden önce hiçbir yapıda yakın benzerine rastlamadığımız, ancak XIII. yüzyılın ikinci yarısından itibaren ortaya çıkan bu barok karakterli değişik süsleme programına, hala kesin bir yorum getirilebilmiş değildir. (Bk.D.Kuban, *Selçuklu Çağında Anadolu Sanatı*, İstanbul, 2002, s.121 vd.). Bir tek yapıda ortaya çıkan ve bu yapıdaki kadar sıra dışı olmayan benzerlerine ancak 30-40 yıl sonra rastlanan bu süslemelerin, özgünlük meraklısı bir sanatçının eseri olduğunu düşünmek belki de en basit açıklamadır. Bk. D.Kuban, *Divriği Mucizesi*, İstanbul, 2001, s.197.

² Bu konuya gösterdiği ilgi ve yardımları için Sayın Prof.Dr.Zeynep Mercangöz'e teşekkür borçluyum. (R.H.Ü.)

Tombak Düğme: Bu bronz düğme, Seymenlik Kapısı B mekânı içinde bulunmuştur (Res.25). Yaklaşık 14mm. çapındadır. Tombaklanmış olduğu kalan izlerden anlaşılmaktadır. Üzerinde, kabaca işlenmiş, saplarından birbirine bağlı iki rumi ve bir palmet motifi seçilmektedir.

Akik Boncuk: Seymenlik Kapısı A mekânında bulunmuştur. 2008 yılında, Yelli Hamam soyunmalığında bulunan akik boncuğun benzeridir¹ (Bk.Res.25). Çapı, en geniş olduğu yerde 10mm. kadardır. Şekli, düzgün olmayan bir beşgen prizmayı andırmaktadır. Prizmanın yan yüzleri, alt ve üst kenarlara doğru pahlanmıştır. Kızıl renkli akiği oldukça temizdir.

Necef Taşı (Kaya Kristali) küpe sallantısı: Seymenlik Kapısı A mekânında bulunmuştur (Res.26). Oldukça temiz bir kristal yapısı vardır. Kulağa geçirilen çengele bağlanmasını sağlayan gümüş telden halka, boncuğu boydan boya kateden deliğe tutturulmuştur. Boncuğun çapı, en geniş yerinde yaklaşık 9mm.dir. Şekli, bir altıgen prizmayı anımsatmaktadır. Prizmanın yan yüzleri, alt ve üst kenarlara doğru pahlanmıştır.

Sikkeler

Aydoğan Demir

Gültekin Teoman

2009 yılı kazı çalışmaları sırasında, *Seymenlik Kapısı*, *Lokman Zaviyesi* ve yüzeyde, 14 adet envanterlik, 68 adet etütlük olmak üzere toplam 82 adet sikke ve batı kaynaklı 1 envanterlik jeton ele geçirilmiştir.

Sikkelerin en eskisi, Menteşe Beyi *Ahmed Gazi* (1360-1391)'ye ait mangır, en yeni tarihli ise, *Sultan Abdülaziz* (1861-1876)'e ait altın yüz kuruştur. 2009 kazı döneminde Osmanlı hükümdarlarından *Çelebi Mehmed* (1413-1421), *Fatih Sultan Mehmed* (1451-1481), *II. Bayezid* (1481-1512), *I. Selim* (1512-1520), *III. Mehmed* (1595-1603), *Abdülaziz* (1861-1876) ve Menteşe Beylerinden *Ahmed Gazi* (1360-1391) adlarına darp edilmiş sikkelerin yanında, anonim Menteşe ve Osmanlı sikkeleri de bulunmuştur. Bulunan sikkelerin 1'i altın, 2'si gümüş, 80'i bakırdır.

Burada 2009 yılı kazı mevsiminde ele geçen sikkelerden sadece envanterlik olanlar tanıtılmıştır. İleride konservasyonları yapılabilen etütlük sikkeler de yayımlanacaktır.

1- Env. No: B09/14

¹ Bk.R.H.Ünal vd., "Beçin 2008 Kazısı", *Sanat Tarihi Dergisi*, ...s.149.

Çapı:	22 mm.
Ağırlığı:	7,15 gr.
Cinsi:	Altın
Ön yüzü:	Tuğra, sene 2
Arka yüzü:	عز نصره ضرب قسطنطنيه ١٢٧٧

Allah, onu aziz yardımı ile galip kılsın. Kostantiniyye'de 1277(1861)'de darp edildi.

Bu sikke *Kızılhan* çevresinde gezen turistler tarafından bulunmuş ve kazı heyetimize teslim edilmiştir.

2- Env. No: B09/15

Çapı:	14 mm.
Ağırlığı:	1,62 gr.
Cinsi:	Bakır
Ön yüzü:	محمد بن مراد خان
Mehmed bin Murad Han	
Arka yüzü:	ضرب تیره ...

... Tire'de darp edildi.

Seymenlik Kapısı (Çağatay Hamza Mahallesi?) C mekânında bulunmuştur.

3- Env. No: B09/16

Çapı:	13 mm.
Ağırlığı:	1,02 gr.
Cinsi:	Bakır
Ön Yüzü:	Altı kollu geometrik motif
Arka Yüzü:	Mühr-i Süleyman

*Lokman Zaviyesi'*nde bulunmuştur. Bilindiği gibi zaviyeler, genellikle şehirlerin uçlarında ve dışında inşa edilirdi. Osmanlı arşiv belgelerinde kayıtlarına

rastladığımız Lokman Zaviyesi, bu tür zaviyelerden olup şehir surlarının dışında inşa edilmiştir. Bu anonim Menteşe mangırı ile aşağıda tanıtılan (B09/25) Ahmed Gazi'ye ait mangır, zaviyenin beylikler döneminde hizmet verdiğini ortaya koymaktadır.

4- Env. No: B09/17

Çapı: 10 mm.

Ağırlığı: 0,72 gr.

Cinsi: Gümüş

Ön yüzü: سلطان بايزيد بن محمد خان

Sultan Bayezid bin Mehmed Han

Arka yüzü: عز نصره ضرب نوار

Allah, onu aziz yardımını ile galip kılsın. Novar'da darp edidi.

Seymenlik Kapısı (Çağatay Hamza Mahallesi?) A mekânında bulunmuştur.

5- Env. No: B09/18 (Res.27)

Çapı: 14 mm.

Ağırlığı: 0,81 gr.

Cinsi: Bakır

Ön yüzü: Üç daldan oluşan bitkisel bezeme

Arka yüzü: Ortada tek bir dal, iki yanında birer rumî motifi.

Seymenlik Kapısı (Çağatay Hamza Mahallesi?) D mekânında bulunmuştur. Literatürde şimdiye kadar görülmeyen bu Menteşe anonim sikkesi, tarafımızdan ilk defa yayımlanmaktadır.

6- Env. No: B09/19 (Res.28)

Çapı: 18 mm.

Ağırlığı: 1,08 gr.

Cinsi: Bakır

Ön yüzü: Geometrik geçme

Arka yüzü: ضرب منتشا

Menteşe'de darp edildi

Seymenlik Kapısı (Çağatay Hamza Mahallesi?) A mekânında bulunmuştur. Beyliğin son dönemlerine tarihlediğimiz bu çok nadir mangır, darp yeri *Menteşe* olarak yazılmış şimdilik tek örnektir.

7- Env. No: B09/20 (Res.29)

Çapı: 24 mm.

Ağırlığı: 0,84 gr.

Cinsi: Bakır

Ön yüzü: GLICK * KVMPT * VON * GOT * IST * WAR

Mutluluğun Tanrı'dan geldiği gerçektir.

Arka yüzü: HANS * SCHVLTES * ZV * NVRENBERG
Hans Schultes (tarafından), Nuremberg

Seymenlik Kapısı (Çağatay Hamza Mahallesi?) A mekânında bulunmuştur. Jötonun ön yüzündeki yazılar, yan yana noktalarla oluşturulmuş, eş merkezli iki çember arasına yerleştirilmiştir. Çemberin merkezinde, beş yapraklı bir çiçek motifi vardır. Bu çiçek motifinin çevresinde, dairesel düzende, üç adet stilize zambak motifi ile üçer topuzu olan üç adet taç figürü görülmektedir. Jötonun arka yüzündeki yazılar da eş merkezli iki çember arasına yerleştirilmiştir. Merkezdeki çemberin içinde, bir kulplu haç¹ görülmektedir. En içteki çember ile harfleri alttan sınırlayan çember arasında, paralel bir çift çizgi ile oluşturulmuş bir eşkenar üçgen seçilmektedir. Üçgenin her bir kenarı ortasına, yine paralel bir çift çizgiyle oluşturulmuş birer yarım çember yerleştirilmiştir.

XV. yüzyıldan başlayarak Avrupa'da, özellikle Almanya'da (Nuremberg) görülen bu tip jetonlar (fiş, marka), hesap işlerinde, kumarhanelerde kullanıldığı gibi sahte para olarak da tedavüle sürülmüştür.

8- Env. No: B09/21

Çapı: 13 mm.

Ağırlığı: 1,05 gr.

¹ Üstteki dikey kolu kulplu şeklinde olan haç (C.E.Arseven, *Sanat Ansiklopedisi*, "Haç" maddesi, İstanbul, 1965). Mısır Haçı" veya "Kopt (Kıpti) Haçı" adları ile de anılır.

Beçin 2009 Kazısı

Cinsi: Bakır
Ön yüzü: Bitkisel bezeme
Arka yüzü: عز نصره ضرب خلب

Allah, onu aziz yardımını ile galip kılsın. Halep'te darp edildi

Seymenlik Kapısı (Çağatay Hamza Mahallesi?) A mekânında bulunmuştur. Bu sikke Yavuz Sultan Selim dönemine (1512-1520) aittir

9- Env. No: B09/22 (Res.30)

Çapı: 17 mm.
Ağırlığı: 1,46 gr.
Cinsi: Bakır
Ön yüzü: Sola doğru dönük aslan figürü
Arka yüzü: ضرب ميلاس

Milas'da darp edildi.

Seymenlik Kapısı (Çağatay Hamza Mahallesi?) C mekânında bulunmuş çok nadir bir mangırdır.

10- Env. No: B09/23

Çapı: 14 mm.
Ağırlığı: 1,28 gr.
Cinsi: Bakır
Ön yüzü: ... السلطان الملك الاعظم ...

Büyük sultan melik ...

Arka yüzü: ... دولته ٨١٣

Onun devleti(ve mülkü daim olsun) 813/1410-1411

Seymenlik Kapısı (Çağatay Hamza Mahallesi?) B mekânında bulunmuştur. Yazıların bir kısmı silik olan bu mangır, Çelebi Mehmed adına, fetret devrinde, bir başka deyişle kardeşler arasındaki taht kavgaları sırasında darp edilmiştir.

11-Env. No: B09/24

Çapı:	11 mm.
Ağırlığı:	0,33 gr.
Cinsi:	Gümüş
Ön yüzü:	سلطان محمد بن مراد خان
	Sultan Mehmed bin Murad Han
Arka yüzü:	... ضرب قسطنطنيه

Kostantiniyye'de 1003/1595 (senesinde)

darpedildi.

Seymenlik Kapısı (Çağatay Hamza Mahallesi?) D mekânında bulunmuştur.

12-Env. No: B09/25 (Res.31)

Çapı:	18 mm.
Ağırlığı:	0,90 gr.
Cinsi:	Bakır
Ön yüzü:	Eşkenar dörtgen etrafına yerleştirilmiş dört adet palmet motifi
Arka yüzü:	Beyzi çerçeve içinde monogram

Ahmed Gazi dönemine tarihlediğimiz bu mangır¹ Lokman Zaviyesi'nde bulunmuştur.

13-Env. No: B09/26

Çapı:	18 mm.
Ağırlığı:	3,47 gr.
Cinsi:	Bakır
Ön yüzü:	Geometrik motif
Arka yüzü:	سنة ٩٢٣ ... قسطنطنيه

Sene 923/1517 ... Kostantiniyye

¹ -Karşılaştırm. Gültekin Teoman, Sahillerin Sultanı Ahmed Gazi'nin Nakışlı Mangırları, *Anadolu Numizmatik Bülteni*, sayı 6, İstanbul 2008, ss. 10-12

Beçin 2009 Kazısı

Yavuz Sultan Selim (1512-1520) devrine ait bu mangır *Lokman Zaviyesi*'nde bulunmuştur.

14-Env. No: B09/27 (Res.32)

Çapı: 21 mm.

Ağırlığı: ? gr.

Cinsi: Bakır

Ön yüzü: خلد الله ملكه احمد غازی

Allah, Ahmed Gazi'nin mülkünü (devletini) daim etsin.

Arka yüzü: لا اله الا الله محمد رسول الله

Allah tektir, Muhammed O'nun elçisidir.

Seymenlik Kapısı (Çağatay Hamza Mahallesi?) F mekânında bulunmuştur. *Ahmed Gazi*'nin sikkeleri nadirdir. Bu yayınladığımız mangır çok nadir örneklerden biridir.

15-Env. No: B09/28

Çapı: 16 mm.

Ağırlığı: ? gr.

Cinsi: Bakır

Ön Yüzü: Geometrik motif etrafında dört adet rumi.

Arka Yüzü: خلد الله ملكه ضرب تيره

Mülkü daim olsun. Tire'de darp edildi.

Seymenlik Kapısı (Çağatay Hamza Mahallesi?) E mekânında bulunan bu nakışlı mangır, *Fatih Sultan Mehmed* (1451-1481) dönemine tarihlenmektedir.

Koruma Amaçlı Onarım Çalışmaları

Yukarıda da belirttiğimiz gibi, *Lokman Zaviyesi*'nin bulunduğu yere traktörler zorlukla ulaşabilmektedir. Buraya çıkarılacak su tankerinin, uzun süre burada bekletilmesi mümkün görülmediği için, koruma amaçlı onarım çalışmalarına hemen başlanamadı. Kazının tamamlanması beklendi. Bu süre zarfında, *Seymenlik Kapısı*'nda kazısı tamamlanan mekânların onarımları yapıldı. *Lokman Zaviyesi*'ndeki kazı

tamamlandığında ise, çalışmaların neredeyse sonuna gelinmişti. O nedenle Lokman Zaviyesi'nde yapılması gerekli onarım çalışmaları 2010 yılına bırakıldı.

Seymenlik Kapısı'nda, kazıları tamamlanan A,B,C,D ve E mekânlarının duvarları, kum ve kireç harcıyla sağlamlaştırıldı. Seymenlik Kapısı'nın sol ve sağ sövelerindeki boşluklar dolduruldu. Pırnal çalılarının kökleri sur duvarında büyük tahribat yapmıştı. Duvar boşluklarındaki pırnal kökleri temizlenerek harçla dolduruldu. C mekânı ve F mekânının toprak harçlı duvarları ile A mekânının kuzeyindeki toprak harçlı duvara müdahale edilmedi (Bk.Res.33-36).



Res.1- Lokman Zaviyesi. Kuzeybatıdan görünüş. (Kazı sonrası).



Res.2- Lokman Zaviyesi. I No.lu mekanın doęu duvarının iten grnř.



Res.3- Lokman Zaviyesi. III No.lu mekanın kuzey duvarının dıřtan grnř (Kazı sırasında).



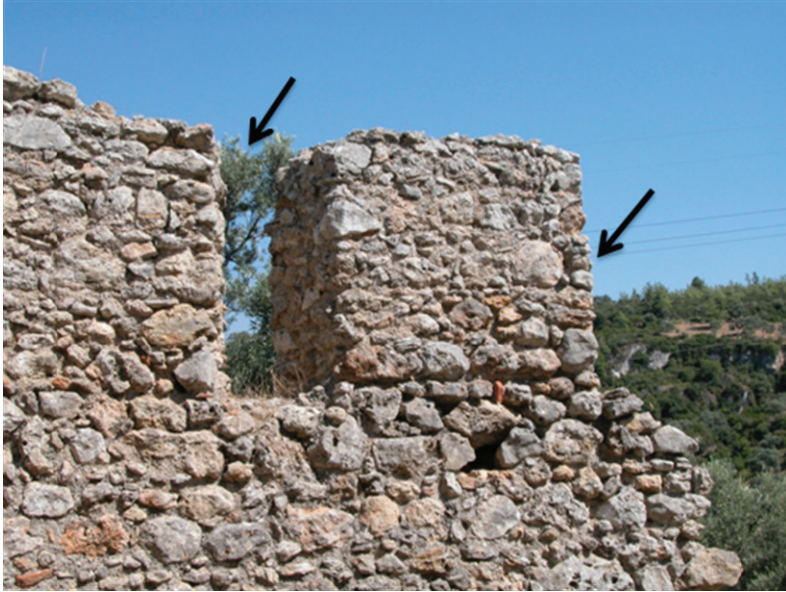
Res.4- Lokman Zaviyesi. I No.lu mekanın kuzey duvarı üzerindeki ocak



Res.5- Lokman Zaviyesi. III No.lu mekanın kuzey duvarı üzerindeki ocak



Res.6- Lokman Zaviyesi. II ve III No.lu mekanları ayıran duvarın batı cephesi. (III No.lu mekanı örten ana kirişin deliği okla işaretli).



Res. 7- Lokman Zaviyesi. III No.lu mekanın güney duvarı üzerindeki iki mazgal pencere



Res.8- Lokman Zaviyesi. Taçkapı yan kanatları. (Kazı sonrası).



Res.9- Lokman Zaviyesi. Taçkapı kemerinin kilit taşı üzerinde demir halka



Res.10- Lokman Zaviyesi. II No.lu mekânın güneybatı penceresinin içten görünüşü



Res.11- Lokman Zaviyesi. II No.lu mekânın güney duvarının dıştan görünüşü (kazi sonrası). (Payandalar okla işaretli)



Res.12- Lokman Zaviyesi. II No.lu mekanda mihrap nişi.



Res.13- Seymenlik Kapısı. A mekanı kuzey duvarının kuzeydoğudan görünüşü.



Res.14- Seymenlik Kapısı. B mekanının kuzey duvarı üzerindeki ocak.



Res.15- Seymenlik Kapısı. B mekanının güney duvarı üzerindeki açıklık ve destek kaideleri



Res.16- Seymenlik Kapısı. C mekanının giriş açıklığı, mekan içindeki destek kaidesi ve sur duvarı üzerindeki düzensiz çıkıntı.



Res.17- Seymenlik Kapısı. D mekanının kuzeydoğu yönünde görünüşü. (Kazı ve konservasyon sonrası).



Res.18- Seymenlik Kapısı. D mekanı içindeki ocak ve tuğla döşeli zemini.



Res.19- Seymenlik Kapısı. E mekanı içindeki destek kaideleri ve D mekanı ile E mekanı arasındaki açıklık.

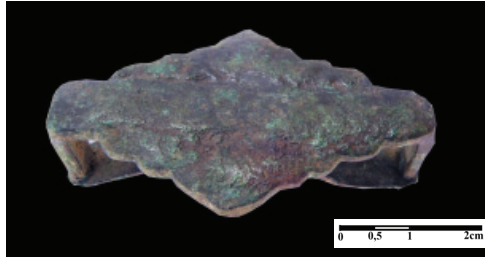


Res.20 -Bronz yüzük ve kaş. (XV-XV.I Yüzyıl).



Res. 21 -Bronz kemer süsü.
(XV.-XVI. Yüzyıl)

Res. 22 -Bronz kemer süsü.
(XV-XVI.yy.)





Res. 23 -Tombak applike süs. Üstten ve alttan görünüşü. (XV-XVI.yy.)



Res. 24 -Bakır düğme. Üstten ve alttan görünüşü. (XV-XVI.yy.)



Res. 25-Tombak düğme ve akik boncuk (XV-XVI.yy.)



Res.26 -Necf taşından küpe sallantısının iki farklı açıdan görünüşü. (XV-XVI.yy.)



Res. 27 -Anonim Menteşe sikkesinin ön ve arka yüzleri



Res. 28 -Anonim Menteşe sikkesinin ön ve arka yüzleri.



Res.29 -Nuremberg baskılı bakır jötonun ön ve arka yüzleri



Res.30-Anonim Mentese sikkesinin ön ve arka yüzleri.



Res.31 -Menteşe Emiri Ahmed Gazi'ye (1358-1391) ait bakır sikkenin ön ve arka yüzleri



Res. 32-Menteşe Emiri Ahmed Gazi'ye ait bakır sikkenin ön ve arka yüzleri



Res.33- Seymenlik Kapısının kuzeydoğusundaki mekanlar. (Kazı sırasında)



Res.34- Seymenlik Kapısının kuzeydoğusundaki mekanlar. (Kazı ve konservasyon sonrası)



Res.35- Seymenlik Kapısı. D mekanının doğudan görünüşü.
(Kazı sırasında).



Res.36- Seymenlik Kapısı. E ve D mekanlarının doğudan görünüşü.
(Kazı ve konservasyon sonrası).

