

TROAS BÖLGESİ GEÇ ANTİK KONUT MİMARLIĞI ÜZERİNE GÖZLEMLER

Oğuz KOÇYİĞİT*

Özet

Son yıllarda yapılan arkeolojik kazı ve araştırmalar, konut mimarlığı hakkındaki bilgilerimizin her geçen gün artmasına imkân sağlamakta, konut geleneğinin Anadolu'daki gelişimini algılayabilmemiz konusunda bizlere oldukça değerli bilgiler sunmaktadırlar. Antik kentlerde sürdürülen kazılar sonrası şehirlerde bir arada yaşayan insanların kullandığı konutlar açığa çıkarılırken, yüzey araştırmaları sonrası toprağa bağlı olarak kırsalda yaşayan insanların konutları tespit edilmektedir. Bu kısa çalışmada, Troas bölgesinin bu güne kadar tespit edilmiş Geç Antik Çağ'a ilişkin konut yapıları ele alınmış, Geç Antik'deki konut mimarlığı mevcut kalıntılar ve yayınlanmış olan raporlar ışığında değerlendirilmiştir. Böylece Troas Bölgesi'nde çeşitli zamanlarda farklı yerlerde ortaya çıkarılan Geç Antik konutlarının bir arada, bir bütün olarak aktarılmasına çalışılmıştır.

Anahtar Kelimeler: Troas Bölgesi, Geç Antik Çağ, Konut Mimarlığı.

Abstract

Some Observations on the Late Antique Residential Architecture in the Troas

The archaeological excavations and research in recent years, provides to increase of our knowledge on residential architecture and give us very valuable information to understand the development of housing tradition in Anatolia. Besides by the excavations and research, the houses is exposed in the ancient cities which they used by people living together in the cities and otherwise, after the surveys in rural areas different houses is determined which they used by people living in rural. In fact, this short paper aims to focus on Late Antique residential buildings of Troas, which they have been identified until day. By the way Late Antique residential architecture is exploring in the light of the existing ruins and evaluated published reports. Thus, Late Antique houses in the Troas region at various times and in different places have revealed in a combination and tried to be explaining as a whole.

Keywords: Troas region, Late Antique, residential architecture.

* Arş. Gör. Dr. Oğuz KOÇYİĞİT, Onsekiz Mart Üniversitesi, Fen-Edebiyat Fakültesi, Sanat Tarihi Bölümü. Terzioğlu Yerleşkesi 17020 - ÇANAKKALE. ogzkcygt@yahoo.com

Anadolu'nun kuzeybatı çıkıntısı olarak tanımlanabilecek olan ve bugünkü Biga yarımadasının neredeyse tamamını kapsayan Troas Bölgesi, son yıllarda Geç Antik Çağ yerleşim dokusu ve mimarisi üzerine tespitlerin arttığı önemli bir coğrafyadır. Burada Geç Antik Çağ yaşam biçimlerini anlamaya yönelik olarak önemli çalışmalar sürdürülmekte, bu çalışmalar sonrasında dini, sivil ve askeri mimariye ait önemli yapılar ortaya çıkarılmaktadır. Bunlar arasında sayıları kısıtlı olmakla birlikte, farklı tip ve biçimleriyle dönemin günlük yaşamını anlamamızı sağlayan konutlar da bulunmaktadır.

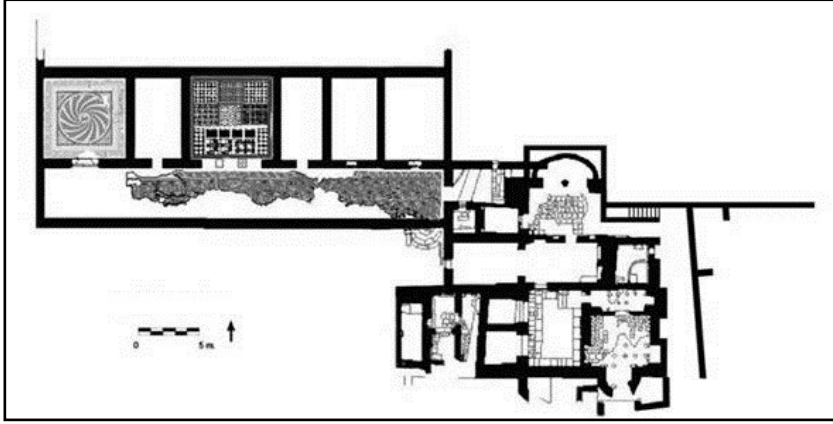
Konutların ağırlıklı olarak arkeolojik kazıların sürdürüldüğü merkezlerde açığa çıkarılmaları dolayısıyla, bir kısmında çalışmalar halen devam etmekte ve konu ile ilgili bilgilerimiz her geçen gün artmaktadır. Ancak bu yapılar şu ana kadar sadece kazı raporları ve kısa bildiriler biçiminde yayınlandıklarından, bölgenin konutlarını ele alan genel ve kapsamlı bir çalışmanın henüz yapılmadığı görülmektedir. Bu durum Troas Bölgesi'nin Geç Antik'deki konumunu anlama bakımından büyük bir eksiklik olarak kabul edilebilir. Zira sunulan bu çalışma Troas'ın Geç Antik konut mimarlığını bölgedeki mevcut kalıntılar ve yayınlanmış olan raporlar ışığında bir bütün olarak ele almayı, böylece konu ile ilgili araştırmalara küçük bir katkı sağlamayı amaçlamaktadır. Antandros, Assos, Troya/Ilion ve Smintheon gibi önemli yerleşim yerlerinde açığa çıkarılmış olan konut yapılarının, Geç Antik konut anlayışı içinde değerlendirilmesi ve aktarılmasına çalışılmıştır.

Antandros

Troas Bölgesi'nin güney kıyılarındaki Antandros'da, 2001 yılından bu yana sürdürülen kazılar sonrası açığa çıkarılan yapı, konumu itibarıyla eşsiz bir deniz manzarasına sahiptir. Edremit körfezine hakim bir tepede, geniş bir yamaç üzerinde bulunan konut, bir sıra oda dizisinden oluşmaktadır (Resim 1). Tam olarak peristil planlı bir yapıda olmasa da, büyük ve geniş portikosu ile onun etrafında gelişen odalar bütünü dönemin bilindik üst sınıf konutlarına işaret eden bir konumdur¹. Geniş bir portikonun etrafında gelişen bu odalar bütünü oldukça zengin mozaikler, renkli freskler ve mermer döşemeler ile süslenmiştir. Tüm bunlarla birlikte gelişkin bir kanalizasyon sistemi ve latrinası ile yapı kompleksinin güneydoğu kısmında, açığa çıkarılmış olan büyük boyutlu hamam, yapının kentin önde gelenlerinden birisi için son derece lüks bir biçimde tasarlandığının açık bir kanıtıdır².

¹ Gürçan Polat, "Antandros", *İzmir Kent Kültürü Dergisi* 5, 2002. s:154-159.

² Yapı ile ilgili detaylı bilgi ve kazı raporları için bkz: Gürçan Polat, "Antandros 2001 Kazıları", *Kazı Sonuçları Toplantısı* 24/2. 2003. s:21-26; G. Polat, Y. Polat, "2002 Antandros Kazıları", *Kazı Sonuçları Toplantısı* 25/1. 2003. s:453-455; "Antandros 2003-2004 Kazıları", *Kazı Sonuçları Toplantısı* 27/2. 2005. s:89-91; G. Polat, Y. Polat, K. Yağız, "Antandros 2005 Yılı Kazıları", *Kazı Sonuçları Toplantısı* 28/2. 2006. s:43-47; G. Polat, Y. Polat, K. Yağız, T. Küçük, O. Zunal, "Antandros 2006 Yılı Kazıları", *Kazı Sonuçları Toplantısı* 29/2. 2008. s:455-459.



Resim 1: Antandros’da açığa çıkarılan Geç Antik villanın planı
(Polat vd. 2008, s:470. plan:1)

Yapılan kazı çalışmaları ve ortaya çıkarılan mozaik döşemelerin stil özelliklerine dayanılarak M.S. 3. yüzyıl sonlarında inşa edildiği anlaşılan yapının, bazı onarım ve tadilatlar sonrası M.S. 6. ve 7. yüzyıllara kadar kullanıldığı tespit edilmiştir³. Yine etrafında yapılan çalışmalar sonrası üzerine oturduğu yamaçlarda daha başka konutların da varlığı anlaşılmış ve burasının tıpkı Efes’deki Yamaç Evler gibi, elit insanların yaşadığı bir mahallenin parçası olduğu anlaşılmıştır.

Assos

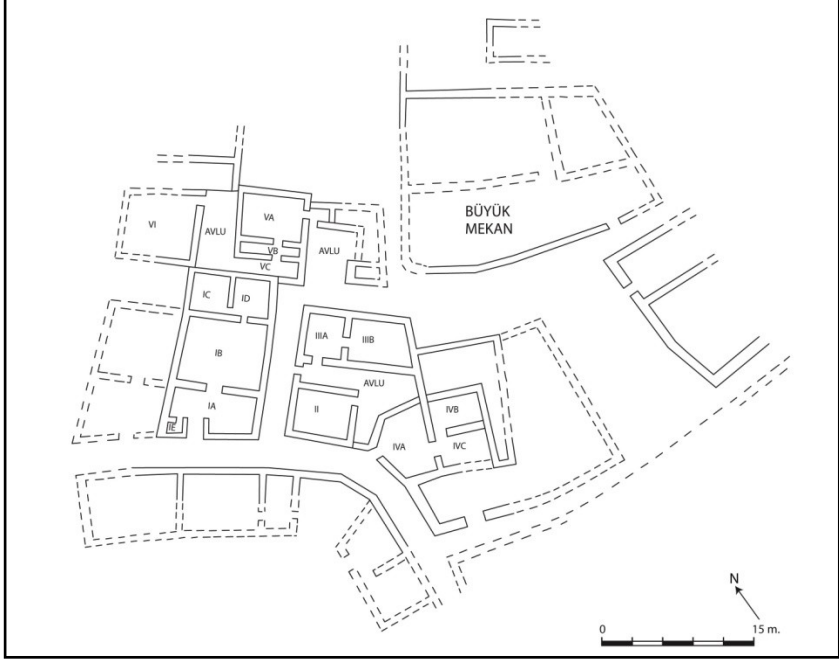
Geç Antik Çağ’da bölgenin önemli psikoposluk merkezlerinden biri olan kent⁴, iskan olarak kullanılmasından itibaren, terk edildiği zaman dilimine kadar geçen uzunca bir süreçte farklı dönemlere ait çok sayıda konut yapısına ev sahipliği yapmıştır. Ancak kent merkezine kümelenmiş olan kamu yapılarına ayrılan alanlar dışındaki geniş teraslar ve düzleştirilmiş yamaçlar üzerine inşa edilmiş olan bu konutların çoğunluğunu, Geç Antik karakteri taşıyan orta sınıf konutlar oluşturmaktadır. Kentin merkezi konumunda yer alan gymnasium yapısının güneyindeki geniş teras başta olmak üzere, Doğu Yamaçları ile birlikte Batı kilisesi ve Stoa yapısı gibi bazı kamusal alanların hemen üzerindeki düzleştirilmiş yamaçlara inşa edilen bu konutlar⁵, Assos’daki konut

³ Polat 2003, a.g.m. s:21-22.

⁴ W. Mitchell Ramsay, *Anadolu’nun Tarihi Coğrafyası*, (çev: M. Pektaş). İstanbul. 1960. s:112.

⁵ Assos’da konut yapılarının tespit edildiği bu alanlarda geçmiş yıllarda arkeolojik kazılar yapılmış ve yapılan kazıların sonuçları bazı kısa raporlar halinde yayınlanmışlardır. Gymnasium Yapısının güneyindeki konutlar için bkz: Ümit Serdaroğlu, *Behramkale-Assos*. İstanbul. 1995. s:79-80; Doğu Yamaçlarındaki konutlar için: Serdaroğlu 1995, a.g.e. s:82-84; Kuzey Stoa üzerindeki konutlar için: Serdaroğlu 1995, a.g.e. s:118-119. Batı Kilisesi üzerindeki konutlar için bkz: Gönül Çantay, “Assos Batı Bazilikasının Çevre Kazısı (1998-1999)”, *IV. Ortaçağ ve Türk Dönemi Kazıları ve Araştırmaları Sempozyumu Bildirileri* (ed. Y. Sayan). Van. 2000.

mimarlığını bizlere aktarmaları yanında, Troas bölgesindeki bu dönemin en önemli konut kalıntıları olmalarıyla da ayrıca bir önem taşırlar.



Resim 2: Assos'da eğimli terasların düzleştirilmesi sonucu oluşturulan alanlara yerleştirilen konutlardan bir görünüm. (Gymnasion yapısının güneyindeki geniş teras)

Daha çok orta sınıfı temsil eden mütevazî yapılar biçiminde karşımıza çıkan bu Geç Antik konutlar, bahsettiğimiz üzere kentin kayalık yapısından ötürü, eğimli yamaçların düzleştirilmesi sonucu elde edilen teraslara yerleştirilmişlerdir (Resim 2). Her aşamada sadeliğin ve işlevselliğin ön planda olduğu konutlarda, belirgin bir plan anlayışı tespit etmekse hayli güçtür. Her biri farklı bir planda inşa edilmiş olup, genelde açık bir avlu etrafında gelişim göstermişlerdir. Ancak bunlar arasında en yaygın tür, genişçe bir avlu etrafında oluşturulan bir kaç odalı örnekler diyebiliriz (Resim 3). Etraflarında bulunan evlerin duvarları ile çevrelenmiş olan bu avlular, evlerle direkt bağlantılı olan, sürekli olarak ekonomik etkinliklerin sürdürüldüğü açık bir mekan ve bir tür yaşam alanıdır. Ev halkının yemek pişirme ya da kap kacak yıkama gibi temel

s:77-84. Ancak son yıllarda kentin Geç Antik'deki gelişimini daha detaylı bir şekilde çözümlenebilmek amacıyla konut alanlarında kazılara yeniden başlanmış ve tarafımızdan konu ile ilgili bir doktora tezi hazırlanmıştır. Bkz: Oğuz Koçyiğit, *Geç Antik Çağ'da Assos Konut Mimarlığı*. (Yayınlanmamış Doktora Tezi). Onsekiz Mart Üniversitesi. Çanakkale. 2013.

gereksinimleri yanında, çoğu zaman ışık olarak da kullanılan bu avlular için, Assos konutlarının temel unsurudur diyebiliriz. Zira avluların büyük bir bölümü, bütün bu kullanımlara uygun olarak tabanları geniş yassı taşlardan oluşturulmuş, oldukça kaliteli bir yapıda inşa edilmişlerdir (Resim 4).



Resim 3: Assos'da gymnasium yapısının güneyindeki geniş terasta açığa çıkarılan konut güneyden görünümü



Resim 4: Assos'da tabanı geniş yassı taşlardan oluşturulmuş açık avlu.

Ortalama olarak 50-60m² gibi, kent içinde yaşayan Geç Antik bir aile için normal büyüklükte tasarlanmış olan Assos konutları, kimi zaman 100m²' yi aşan boyutlarıyla, çoğunlukla tek katlı olarak tasarlanmışlardır. Neredeyse tamamının yöreye

özgü andezit taşı kullanılarak inşa edildiği anlaşılan duvarları, yine yerel nitelik taşıyan bir biçimde, iki sıra taşın çamur harcı kullanılarak bir araya getirildiği düzensiz örgü tekniğinde yapılmıştır. Bir kısmı 2.00m. ye yaklaşan yükseklikleriyle günümüze kadar ulaşmayı başaran bu duvarlarda derz dolgusu olarak çoğunlukla kırık çatı kiremitleri ve tuğla parçaları ile birlikte, kimi zaman küçük boy taşların da kullanıldığı görülür (Resim 5). Kentin çeşitli yapılarına ait olduğu anlaşılan devşirme parçalarsa, duvarlarda zaman zaman rastlanan diğer yapı elemanları arasında sayılabilir.



Resim 5: Assos'da kırık çatı kiremitleri ve tuğla parçalarının derz dolgusu olarak kullanıldığı düzensiz örgü tekniğinde inşa edilmiş olan Geç Antik duvarlar

Bununla birlikte konutların büyük bir kısmında, ahşap hatıllardan oluşturulan çatıların üzerine iç bükey ya da yassı biçimlerdeki pişmiş toprak çatı kiremitlerinin yerleştirildiği örtülerin kullanıldığı tespit edilmiş, zaman zaman da örtülerin sıkıştırılmış topraktan basit düz damlar biçiminde yapıldıkları anlaşılmıştır. Değişik biçimlerde inşa edilen bu tür basit örtü sistemleri ile kapatılan bu konutlarda, örtü biçimlerinde olduğu gibi zemin uygulamalarında da farklılıklar ile karşılaşılır. Kentin topografik yapısına uygun olarak daha çok ana kayaların düzleştirilmesi sonucu elde edilen düzgün tabanlar ile birlikte, düzgünce kesilmiş blok taşlar ya da basitce kesilmiş yassı taşlardan meydana getirilen döşemelerde zemin olarak kullanılmıştır.



Resim 6: Assos'da ev sakinlerine hizmet ettiği anlaşılan küçük bir latrina.

Su sıkıntısının konut alanındaki kuyular ya da ana kayalara oyulmuş olan armudi biçimlerdeki sarnıçlarla giderildiği anlaşılan konutların bir kısmında, atık su kanalları ile birlikte kişisel tuvaletlere de rastlanmıştır. Zira Assos'da Geç Antik konutların ortaya çıkarılmasına yönelik olarak yapılan kazılar sonrası, konut alanlarında su dağıtım şebekeleri ve atık su kanallarının varlığı net bir biçimde tespit edilmiştir. Örneğin gymnasium yapısının güneyinde bulunan konut alanının merkezindeki cadde ve bu caddeden yukarıya doğru kademeli bir eğimle artarak devam eden sokağın birleşme noktalarında, üstü yassı taşlarla kapatılmış yaklaşık 0.40m. genişliğinde bir atık su kanalı tespit edilmiştir. Yine burada açığa çıkarılan büyük boyutlu bir konutun caddeye bitişik köşe kısmının, sadece ev sakinlerine hizmet ettiği anlaşılan bir latrina olarak tasarlanması oldukça önemlidir (Resim 6). Benzerleri sadece lüks bir şekilde tasarlanmış villa ya da aristokrat konutlarda karşımıza çıkan bu

uygulamanın, burada orta sınıf insanların yaşam biçimleri olarak tanımladığımız bir konut yapısında tespit edilmesi oldukça önemlidir.

Bütün bu özelliklerin yanı sıra, belki de Assos konutları için belirtilmesi gereken en önemli husus, yapılan çalışmalar sonrası bunların bir kısmının kentin ilk iskan edildiği andan itibaren konut olarak tasarlandıklarının anlaşılması ve uzunca süren bir dönemde değişip onarılarak tekrar tekrar kullanıldıklarının tespit edilmesidir. Özellikle de gymnasium yapısının güneyinde bulunan konut alanında yapılan çalışmalar, burada konutların Arkaik döneme kadar uzanan bir geçmişe sahip olduklarını, ancak zaman içerisinde onarılarak tekrar kullanılmaları sonucu eski kurgularından bir hayli uzaklaştıklarını göstermektedir. Dolayısıyla en son kullanım tarihi olarak M.S. 6. yüzyılın ikinci yarısının önerildiği bu konutlar, konut mimarlığının zaman içerisinde gösterdiği evrimi de yansıtmaları bakımından da önemlidirler.

Troya / Ilion

Bölgenin en önemli arkeolojik yerleşmelerinden ve dönemin psikoposluk merkezlerinden biri olan Troya'da⁶ -Roma ve sonrasındaki ismi ile Ilion- açığa çıkarılan konutlarda bölgedeki Geç Antik konut mimarlığının tanımlanmasında oldukça önemlidirler⁷. Burada yapılan arkeolojik çalışmalar sonrası, etrafı surlarla çevrili iç kale konumundaki esas yerleşimin güney ve güneydoğusundaki düzlük alanlarda inşa edilen konutların basit bir plan anlayışında, daha çok dar gelirli insanlar için tasarlanmış oldukları anlaşılmıştır. Roma döneminde inşa edildikleri anlaşılan, M.S. 3. yüzyılın sonları ve 4. yüzyıl başlarına kadar kullanılan konutlar tasarım ve plansal benzerlikler yanında, inşa teknikleri ve yapı biçimleri bakımından Assos konutlarına yakın özellikleri ile dikkate değerdirler.

Bunlarda tıpkı Assos'da olduğu gibi, ana kayalar üzerine oturtulmuş erken dönem evlerinin, zaman içerisinde onarılmaları ve uzun süre tekrar kullanılmaları sonucu meydana gelmiş Geç Antik konutlardır. Dar caddeler ve su kanalları etrafında gelişim gösteren bu evler basit planlı olup, oldukça sade bir şekilde inşa edilmişlerdir. Duvarları küçük ve orta boy taşların çamur harcı kullanılarak bir araya getirildiği basit bir işçilikte inşa edilmiştir. Burada konutların etraflarında bulunan çok sayıdaki su kuyusuysa, olasılıkla konut sahiplerinin su ihtiyaçlarını gidermek için kullandıkları önemli yapılarıdır⁸.

Gülpınar / Smintheon

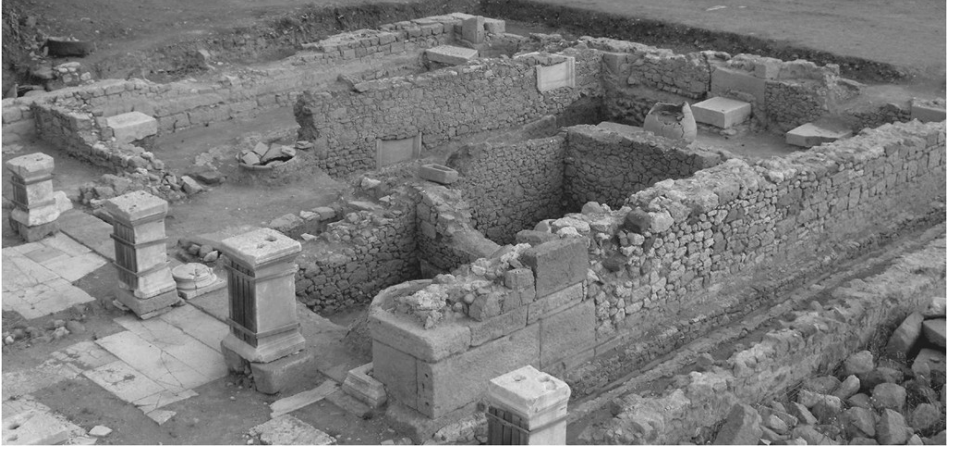
Bahsettiklerimizin benzeri konut yapıları, Geç Antik Çağ'da bölgede yerleşim gördüğü anlaşılan Apollon Smintheus kutsal alanında da tespit edilmişlerdir. Özellikle Hellenistik Dönem'in sonlarında inşa edilen Apollon tapınağı ile ön plana çıkan ve kutsal bir alan olarak önem kazanan Smintheus, Roma Dönemi'nde bir çok yapının inşa edildiği önemli bir merkez haline gelmiştir⁹. Burada daha çok kutsal amaçlı olduğu düşünülen Roma hamamı ve bu hamam ile ilişkili olduğu düşünülen yapılar ile birlikte, son yıllarda tapınağın çevresinde yapılan çalışmalar sonrası Geç Antik konutlar da açığa çıkarılmıştır. Bu konutlar tıpkı Ilion ve Assos'dakiler gibi, gerek tasarım ve plansal kurgu gerekse malzeme kullanımı açısından benzer özelliklere sahip orta sınıf konutlardır diyebiliriz.

⁶ Ramsay 1960, a.g.e. s: 165

⁷ C. Brian Rose, "Ilion", *Stadtgrabungen und Stadtforschung im westlichen Kleinasien. Byzas 3* (ed: W. Radt). İstanbul. 2006. s:135-57. Ayrıca bkz: C. Brian Rose, "The 1994 Post-Bronze Age Excavations at Troia", *Studia Troica* 5, 1995. s:81-105; "The 1995 Post-Bronze Age Research and Excavation at Troia", *Studia Troica* 6, s:97-101.

⁸ Ekin Kozal, "Studies in Roman Ilion: The Lower City. Stratified Domestic Assemblages", *Studia Troica* 11. 2001. s:309-342. Her ne kadar konutların M.S. 4. yüzyılda terk edildikleri anlaşılrsa da, bu alanda M.S. 5. yüzyılın sonlarına kadar bazı yaşam belirtileri tespit edilmiştir.

⁹ Davut Kaplan, "Smintheion Roma Hamamı", *Smintheion. Apollon Smintheus'un İzinde* (ed: N. Özgünel). İstanbul. 2013a. s:81-100; Davut Kaplan, "Smintheion Roma Dönemi Su Yapıları", *Smintheion. Apollon Smintheus'un İzinde* (ed: N. Özgünel). İstanbul. 2013b. s:101-116.



Resim 7: Smintheon'da Geç Antik Çağ'da işlev dışı kalarak çeşitli mekanlara bölünen ve sonrasında konut olarak kullanılan Niş'li Yapı (Kaplan vd. 2013. s: 399. res: 5).

Burada Geç Antikitenin belki de en belirleyici unsuru olarak, erken dönem yapılarının tekrar tekrar kullanıldıkları ve zaman zaman malzeme eksikliğinin giderilmesi için tahrip edildikleri, dolayısıyla eski yapıların yeni konut biçimlerinin oluşturulmasında etkin oldukları gözlemlenir. Özellikle Nişli Yapı olarak adlandırılan ve bir zamanlar heykellerin sergilendiği bir salon olarak kullanıldığı düşünülen mekanın, Geç Antik Çağ'da işlev dışı kaldığı ve çeşitli mekanlara bölünerek ya da modifiye edilerek bazı konut biçimlerine dönüştürüldüğü tespit edilmiştir (Resim 7). Geç dönemde yapıldığı anlaşılan ekleme ya da yeni duvarların inşasında çok sayıda antik eserin devşirme malzeme olarak kullanıldığı da anlaşılmıştır¹⁰. Benzer şekildeki konut biçimlerine ait kalıntılar Alexandria Troas'dan başlayarak Apollon Smintheus tapınağına kadar ulaşan kutsal yolun etrafında gerçekleştirilen çalışmalar sonrasında da ortaya çıkarılmışlardır. Burada taş döşeli yolun kenar kısımlarında tespit edilen Geç Antik Çağ duvarları ve eşik taşları yola paralel olarak uzanan dükkan biçiminde tanzim edilmiş küçük boyutlu konut yapılarına işaret etmektedir¹¹. Bu şekilde cadde etrafında dizilmiş Geç Antik konutların hem birer satış yeri ve dükkan hem de birer konut olarak kurgulandıkları örnekler Assos'da Stoa yapısının üzerinde tespit edilen konutlarda da karşımıza çıkmıştır (Resim 8 – 9).

¹⁰ Coşkun Özgünel, Davut Kaplan, "2010 Yılı Gülpınar \ Smintheion Kazı Çalışmaları (31. Yıl)", *Kazı Sonuçları Toplantısı* 33/1. 2012. s:155-156. res:5.

¹¹ Davut Kaplan, Tayyar Gürdal, Abdülkadir Özdemir, "2011 Yılı Gülpınar (Smintheion) Kazıları (32. Yıl)", *Kazı Sonuçları Toplantısı* 34/2. 2013. s:396. res:10.



Resim 8: Smintheon'da kutsal yol etrafında çıkarılmış olan dükkan biçiminde tanzim edilmiş konut kalıntıları (Kaplan vd. 2013. s: 399. res: 10).

niteliğini anlamak bakımından oldukça önemlidir. Geç Antik Çağ'a ait çok sayıda sikke, kandil ve seramik buluntunun ele geçtiği bu alanda çalışmalara devam edilmekte ve bölgenin Geç Antik tarihine önemli denilebilecek katkılar sunulmaktadır¹³.



Resim 9: Assos'da Stoa yapısı üzerindeki cadde etrafında gelişmiş olan dükkan biçiminde tanzim edilmiş konutlar.

¹² Kaplan vd. 2013, a.g.m. s:393-396. res: 5.

¹³ Kaplan 2013a, a.g.m. s:96. ve özellikle bkz: res:14-15.

Lampsakos

Bölgenin önemli yerleşimlerinden olan Lampsakos'a 5km. mesafedeki bir tepe üzerinde açığa çıkarılan çiftlik yapısı, Troas'da dönemin önemli bir kırsal konut örneği olarak kabul edilebilir. Troas'daki önemli psikoposluk merkezlerinden biri olan Lampsakos¹⁴, bilindiği üzere Geç Antik Çağ ve sonrasında önemli bir kent olarak kalmış, verimli toprakları ve şaraplarıyla ünlenmiştir. Nitekim burada ele aldığımız çiftlik benzeri yapı da şarap üretimi için ışıkların ve depolamaya yönelik bazı büyük mekanların bulunduğu, bölgenin kırsal yaşamı hakkında bilgiler veren önemli bir yapıdır. Şu ana dek bahsettiklerimizden farklı olarak kent içerisinde değil de, kentin dışı kabul edilebilecek bir konumda açığa çıkmış olan bu örnek, şimdilik bölge kırsalında tespit edilmiş tek örnektir diyebiliriz.

Yöreye özgü moloz taşların çoğunlukla çamur harcı kullanılarak bir araya getirildiği düzensiz örgüde inşa edilen duvarları kısmen korunmuş olmakla birlikte, yapının tamamı açılmamıştır. Bu anlamda mevcut haliyle çiftlik evinin genel bir planını ortaya koymak mümkün değildir. Ancak açığa çıkarılan kalıntılardan anlaşıldığı kadarıyla, burası üretim ve barınma yanında bazı depolama işlevlerinin de gerçekleştirildiği büyük bir komplekstir. Bu kompleksin batısı şarap üretimi ile ilgili oldukları anlaşılan üzüm ezme havuzları, üzümün ezilmesinden elde edilen suyun toplandığı tanklar ve üzümleri ezmede kullanılan baskı kolu mekanizmaları yanında pres taşlarının da bulunduğu üzeri örtülü bir avludan oluşmaktadır (Resim 10). Üzümlerin ezilmesi sonrası elde edilen şarabın saklandığı büyük pithosların da açığa çıkartıldığı ve bir zamanlar üzerinin örtülü olduğu anlaşılan bu alanda, ezme havuzlarının hemen kuzey bitişiğinde, küçük bir mekan içerisinde çok sayıda çatı kiremidi istiflenmiş biçimde açığa çıkarılmıştır. Olasılıkla yapının onarımı ya da başka bir inşa faaliyeti amacıyla burada depolanmış olan çatı kiremitleri bu haliyle oldukça ilginçtir.

Resim 10: Lampsakos yakınlarında ortaya çıkarılan çiftlik evinin şarap üretimi ile ilgili olan yapı kalıntıları.



¹⁴ Ramsay 1960, a.g.e. s:165.

Çiftlikte çalışanların ve yaşayanların esas yaşam alanının ise, şarabın üretildiği bu işliğin hemen doğusunda olduğu anlaşılmaktadır. Ancak burası hakkındaki bilgilerimiz sadece küçük bir kısmı açığa çıkarıldığından pek de belirleyici değildir. Burasının kuzeyinde açığa çıkarılan ve buluntu vermeyen bir kaç basit kiremit mezar ise olasılıkla burada yaşayanlar tarafından kullanılmışlardır. Bu yapı gerek kurtarma kazıları sonrası ele geçen buluntular gerekse mimari karakteri dolayısıyla M.S. 6. ve 7. yüzyıllarda kullanılmış görmüş olmalıdır.

Troas Bölgesi'nde Geç Antik konut tipleri

Antik Çağ yaşam biçimlerinin değişmeye başladığı, sosyal sınıf farklılıklarının ve statü değerlerinin keskin bir şekilde kendini belli ettiği Geç Antik Çağ, farklı türden çok sayıda konut yapısının tanımlanabileceği bir dönemdir¹⁵. Temelde antik geleneği devralan bu dönemin konut mimarlığı, sosyal ve ekonomik şartlar doğrultusunda, tasarımda olmasa da uygulamadaki bazı farklılıklarla yeni bir konut anlayışı yaratmıştır diyebiliriz. Nitekim bu dönemin konut mimarlığında görülen en büyük yenilik, peristil avlulu ev tipinin, aristokrat sınıftan insanlarca yeniden tasarlanması, gösterişli ve lüks dekore edilmiş evlerin ortaya çıkmasıdır. Sosyal statü olarak üst seviyede yer alan zenginler ile birlikte, aristokrat sınıfın en önemli temsilcileri konumundaki yöneticiler ya da psikoposlarca da kullanılan bu tür konutlar, Anadolu'da Ephesos¹⁶ başta olmak üzere Aphrodisias¹⁷, Perge¹⁸, Side¹⁹, Hierapolis²⁰ ve Sardis²¹ gibi daha birçok yerde

¹⁵ Geç Antik konut tiplerinin detaylı bir şekilde yapılmış olan tanımlamaları ve konu ile ilgili geniş bir bibliyografya için bkz: Inge Uytterhoeven, "Housing in Late Antiquity: Thematic Perspectives", *Housing in Late Antiquity. From Palaces to the Shops* (ed. L. Lavan, L. Özgenel, A. Sarantis). Leiden. 2007. s:25-66. Anadolu'daki Geç Antik konutların genel bir değerlendirmesi için: Simon P. Ellis, "Late antique houses in Asia Minor", *Patron and Pavements in Late Antiquity* (ed. S. Isager, B. Poulsen). Odense. 1997. s:38-50; "Early Byzantine Housing", *Secular Buildings and the Archaeology on Everyday Life in the Byzantine Empire* (ed. K. Dark). Oxford. 2004. s:37-52; ayrıca yine bkz: İnci Türkoğlu, "Byzantine Houses in Western Anatolia: An Architectural Approach", *Al-Masaq* 16/1. 2004. s:93-130.

¹⁶ Ephesos'da tiyatro binasının üst terasında yer alan büyük ev ve yönetici konutu için bkz: Lale Özgenel, "Public Use and Privacy in Late Antique Houses in Asia Minor: the Architecture of Spatial Control", *Housing in Late Antiquity: From Palaces to Shops* (ed. L. Lavan, L. Özgenel, A. Sarantis). Leiden. 2007. s:246. fig:6a-6b. Psikopos konutu için: Burcu Ceylan, "Episkopeia in Asia Minor", *Housing in Late Antiquity. From Palaces to the Shops* (ed. L. Lavan, L. Özgenel, A. Sarantis). Leiden. 2007. s:178. fig:3. Kuretler Caddesi'nin güneyindeki teraslar üstünde yer alan Yamaç Ev'ler için: Sabine Ladstätter, *Ephesos - Yamaç Ev 2*. İstanbul. 2012.

¹⁷ Aphrodisias'daki aristokrat kişilerin kullandığı konutlar için bkz: Kenan T. Erim, "Recent work at Aphrodisias, 1986-1988", *Aphrodisias Papers. Recent Work on Architecture and Sculpture* (ed. K. T. Erim, C. Roueché). Michigan. 1990. s:13-15; R.R.R. Smith, "Late Roman philosopher portraits", *Aphrodisias Papers 2. The Theatre, a Sculptor's Workshop, Philosophers and Coin Types* (ed. R. R. R. Smith, K. T. Erim). Michigan. 1991. s:144-45. fig:1; "Aphrodisias 1992" *Kazi Sonuçları Toplantısı* 15/2. 1993. s:353-54. fig:3-4. Psikopos konutu için: Ceylan 2007, a.g.m. s:181 ve özellikle bkz: Michelle L. Berenfeld; "The Triconch House and the Predecessor of the Bishop's Palace at Aphrodisias", *American Journal of Archaeology* 113/2. 2009. s:203-229.

karşımıza çıkarlar. Son derece ihtişamlı biçimde tasarlanan bu tür peristil avlulara sahip gösterişli konut biçimleri, dönemin sosyo-ekonomik bir olgusu olarak, Antik Çağ'dakinin tersine, kentlerin önde gelenlerinin varlıklarını artık kamusal hizmet yerine kendi özel çıkarları için harcadıklarının da bir kanıtıdır.

Antandros'daki villa yapısı da, bu şekilde dönemin sınıfsal farklılıklarının belirginleşmeye başladığı bir anlayışla inşa edilmiş, oldukça lüks bir konuttur. Olasılıkla kentin ileri gelenlerinden birisi tarafından kullanılmış ve günümüze kadar oldukça iyi bir şekilde ulaşmıştır. Ancak Troas'da bu yapının şimdilik tekil bir örnek olarak kaldığını ve benzerlerinin tespit edilemediğini söylemeliyiz. Bu da Troas bölgesi Geç Antik konut biçimlerinin, dönemin yerleşim çeşitliliğine sahip bölgelerine nazaran daha kısıtlı olduğunu gösterir.

Mevcut örnekler ışığında Troas bölgesi konut tiplerinin ağırlıklı olarak bölgesel nitelikte gelişmiş orta sınıf konutlardan oluştuğu görülür. Antandros'daki villa yapısını bir kenara koyduğumuzda, ele aldığımız konutlarda herhangi bir mozaik döşeme ya da duvar resminin tespit edilmemesi, basit işçilikleri ve mütevazı plansal kurguları, bunların daha çok barınma gibi temel bir ihtiyacın karşılayan ve sadece bazı günlük ihtiyaçların yerine getirildiği küçük ölçekli konutlar olduğunu kanıtıdır. Bu konutların çok sayıdaki benzeri Likya başta olmak üzere, Pisidya ve Kilikya kentlerinde karşımıza çıkabilmektedir. Örneğin Arykanda kentinde Assos'dakinin benzeri orta sınıf konutlar, eğimli dik yamaçlar üzerine inşa edilmişler ve Geç Antik Çağ'ın sonlarına kadar, uzun bir süre kullanılmışlardır²². Burada da iç içe inşa edilmiş olan konutlar açık avlular etrafında birkaç mekanın bir araya gelmesi sonucu oluşturulmuşlardır. Ana kayaların düzlenmesi sonucu elde edilen alanlara yerleştirilen konutların, yerel malzeme olan kalker taşının bazen kireç ama çoğu zaman çamur harcı kullanılarak bir araya getirildiği anlaşılan duvarlardan meydana geldiği anlaşılmıştır²³.

Benzer şekilde Limyra²⁴ ve Trebenna'da²⁵ tasarım ve plan olarak Troas'dakilere yakın özellikte çok sayıda Geç Antik konut yapısı tespit edilmiştir.

¹⁸ Özgenel 2007, a.g.m. s:242. fig: 2.

¹⁹ Arif Müfid Mansel, *Side, 1947-1966 Yılları Kazıları ve Araştırmalarının Sonuçları*. Ankara. 1978. s:264-73 ve Ceylan 2007, a.g.m. fig:1.

²⁰ Francesco D'Andria, *Hierapolis (Pamukkale) Arkeoloji Rehberi*. İstanbul. 2003. s:144-46. fig:129.

²¹ Crawford H. Greenewalt, Marcus L. Rautman, "The Sardis campaigns of 1994 and 1995", *American Journal of Archaeology* 102/3. 1998. s:469-505; "The Sardis campaigns of 1996, 1997, and 1998", *American Journal of Archaeology* 104/4. 2000. s:643-681.

²² Ayşegül Gürgezoğlu, "Arykanda Antik Kentindeki Konutlar", *Eskiçağ'ın Mekanları Zamanları İnanları* (der. L. Özgenel). İstanbul. 2005. s:102-104 ve yine bkz: *Arykanda Konut Mimarlığı* (Yayınlanmamış Doktora Tezi). Ankara Üniversitesi. Ankara. 2006. s:18-26 ve 30-38.

²³ Gürgezoğlu 2006, a.g.e. s:42-44.

²⁴ Clive Foss, "The Lycian Coast in the Byzantine Age" *Dumbarton Oaks Papers* 48. 1994. s:38 ve Özgenel 2006, a.g.m. s:563.

Birkaç odanın bir araya gelmesi sonucu oluşturulan konutlar, yaklaşık olarak 40 – 80 m² arasında değişen boyutları ile basit düz damlarla örtülmüşlerdir²⁶. Myra'nın liman kenti olan Andriake'deyse, Antik Çağ'dan bu yana onarılarak kullanıldıkları anlaşılan çok sayıda Geç Antik konut bulunmaktadır. Küçük boyutlu ve yerel nitelikte olan bu evler, ışık ya da depo gibi yapıları da içinde barındırdığı düşünülen, duvarları moloz taşlardan yapılmış orta sınıf konutlardır²⁷. Likya'nın hemen yanı başındaki Pisidya'da da durum benzerdir. Burada eğimli bir arazi üzerine kurulmuş olan Ariassos'da, kentin batı ve güney yamaçlarında, M.S. 4. ve 5. yüzyıllara kadar sürekli değişerek kullanılan, basit bir kaç odalı plan anlayışında inşa edilmiş evler tespit edilmiştir²⁸. Kremna'daysa orta sınıf insanlara barınma imkanı sağlayan yaşam alanlarını, iç içe geçmiş biçimde bir bütün olarak görebiliriz. M.S. 6. ve 7. yüzyıllara kadar kullanılan konutlar eğimli dik yamaçlar üzerinde gelişim göstermişlerdir²⁹. Kilikya ve Isauria'daysa özellikle Seleukeia, Diocaeserae, Korykos ve Eleuissa Sebaste gibi yerlerde, yöreye özgü niteliklerde yapılan çok sayıda konut bulunmaktadır³⁰. Alanya ve çevresinde tespit edilen konutlarda yine benzer şekilde, dörtgen biçimdeki odaların açık avlular etrafında gelişmeleri sonucu meydana gelmişlerdir. Yöreye özgü basit malzemeler kullanılarak inşa edilmiş yapılarda şarap veya zeytinyağı üretimi için bazı mekanların olması hepsinde ortak bir özelliktir³¹. Anlaşılacağı üzere, tüm bu örnekleri sıraladığımız bölgelerde, tıpkı Troas'da olduğu gibi, birkaç istisna dışında topografyaya bağlı olarak gelişmiş orta sınıf konutlar ağırlık kazanırken, büyük boyutlu lüks tasarlanmış üst sınıf konutların kıtlığı dikkat çeker.

Bu yerleşim yerlerinden başka, özellikle M.S. 6. yüzyılın gelişen siyasi istikrarı ve ekonomik getirileri üzerine, dönemin yapısına uygun olarak kurulan bazı küçük yerleşim birimlerinde de benzer özelliklere sahip konutlar tespit edilmiştir. Tamamen yerel tarzda gelişen ve bölgesel bir nitelik taşıyan bu küçük yerleşim birimlerinde, bir kilise ve onun etrafında inşa edilen çok sayıda konut tanımlayıcı niteliktedir. Arykanda

²⁵ Nevzat Çevik, Burhan Varkıvaç, İsa Kuzgıt, *Trebenna. Tarihi, Arkeolojisi ve Doğası*. İstanbul. 2005. s:106-113.

²⁶ Çevik vd. 2005, a.g.e. s: 107.

²⁷ Çevik vd. 2005, a.g.e. s: 24-26. Ayrıca bkz: Özgenel 2006, a.g.m. s: 563.

²⁸ Stephen Mitchell, "Geç Roma Anadolu'sunda Klasik Dönem Kent ve Yerleşmelerinin Gelişimi", *Tarihten Günümüze Anadolu'da Konut ve Yerleşme-Housing and Settlement in Anatolia a Historical Perspective* (ed. Y. Sey). İstanbul. 1996. s:198-200.

²⁹ Mitchell 1996, a.g.m. s:199-200.

³⁰ Semavi Eyice, "Türkiye'de Bizans Yerleşimi Hakkında Notlar", *Tarihten Günümüze Anadolu'da Konut ve Yerleşme-Housing and Settlement in Anatolia a Historical Perspective* (ed. Y. Sey). İstanbul. 1996. s:214-216.

³¹ Sema Doğan, "Alanya ve Çevresinde Erken Hıristiyan-Bizans Evleri ve Kırsal Yaşam", *Anadolu ve Çevresinde Ortaçağ* 2. 2008. s:1-5.

yakınlarında Arif³² başta olmak üzere, Likya kırsalında³³ tespit edilenler irili ufaklı yerleşimler ve ovalık Kilikya'da Akören³⁴ bu şekilde yöreye özgü malzeme ve inşaat teknikleri kullanılarak inşa edilmiş konutlardan meydana gelen küçük yerleşim birimleridirler.

Son olarak, Troas Bölgesi konut yapıları arasında değerlendirdiğimiz Lampsakos'daki çiftlik yapısı, her ne kadar bölgede benzerleri tespit edilememiş olsa da, yörenin Geç Antik konut tipleri arasında sayılabilir. Kırsala özgü bir konut biçimi olarak kabul edilen ve tipik örnekleri ağırlıklı olarak yerleşim birimleri dışında, üretime dayalı bölgelerde karşımıza çıkan bu yapı biçiminin en güzel örnekleri Kilikya'da karşımıza çıkar³⁵. Tamamen yerel nitelikte inşa edilen bu yapılar, genelde açık bir avlu etrafında iki katlı olarak tasarlanmışlardır. Zemin katlarının daha çok tarım ve günlük kullanım odaları yanında, depo ve ahırlar şeklinde, üst katların ise oturmaya yönelik olarak yaşam alanları biçiminde tasarlandıkları gözlemlenmiştir. Bazılarında sarnıçlar ve dini alanlar tespit edilmiş, zaman içerisinde ihtiyaca göre çeşitli yapılar eklendiği fark edilmiştir³⁶. Mevcut haliyle bizlere Kilikya kırsalındaki çiftlik evlerini hatırlatan Lampsakos'daki bu yapı, şarap üretimi ile ilgili düzenlemeleri bakımından da, Anadolu'da özellikle Geç Antik Çağ'da kullanım görmüş benzer üretimhaneler ile oldukça yakın özellikler göstermektedir³⁷.

Sonuç

Troas Bölgesi'nin Geç Antik'deki karakteristik konut biçimi genelde küçük boyutlu, birkaç odadan meydana gelen ve oldukça basit planlı yapılardan oluşmaktadır diyebiliriz. Bunlar lüks tasarlanmış gösterişli konutlara nazaran oldukça basit ve yalın olup, ekonomik güçleriyle bağlantılı olarak gelir seviyesi düşük insanların yaşamlarını devam ettirdikleri yapılar. Avlularında ev sahiplerinin geçimlerini sağlayabileceği işliklerin bulunduğu ya da günlük yaşamla ilgili faaliyetlerin sürdürüldüğü bu konutlar, çoğu zaman iç içe geçmiş biçimde yerel nitelikte inşa edilmişlerdir. Bölgede ağırlıklı

³² R.Martin Harrison, *Mountain and Plain. From the Lycian Coast to the Phrygian Plateau in the Late Roman and Early Byzantine Period* (ed. W. Young). Michigan. 2002. s:38-47; Özgenel 2006, a.g.m. s:560-561.

³³ Bülent İşler, "Orta Likya'da Erken Bizans Dönemi Yerleşimleri ve Kırsal Konut Mimarisi" *Adalya* XVI. 2013. s:285-304

³⁴ Ulrike Wulff, "Akören zur Stadtplanung zur Wohnarchitektur zweier Siedlungen in Kilikien", *Die Spätantike Stadt und ihre Christianisierung* (ed. G. Brands, H. G. Severin). Wiesbaden. 2003. s:299-307. lev:116-125.

³⁵ Ümit Aydınoglu, "The Farms in Rough Cilicia in the Roman and Early Byzantine periods", *Adalya* 13, 2010. s:243-259.

³⁶ Aydınoglu 2010, a.g.m. s:251-52.

³⁷ Orta Anadolu'da önemli bir yerleşim yeri olan Amorium'da buradakilerin benzeri şarap işlikleri açığa çıkarılmış ve bunların M.S. 7. yüzyıl ile 8. yüzyıllarda üretim faaliyetinde oldukları tespit edilmiştir. Bkz: Oğuz Koçyiğit, "Amorium'da Bulunan Yeni Veriler Işığında Bizans Dünyasında Şarap Üretimi" *13. Ortaçağ-Türk Dönemi Kazıları ve Sanat Tarihi Araştırmaları Sempozyumu* (ed. K.Pektaş, S.Cirtel vd.). Denizli, 2010. s:393-402.

olarak Geç Antik Çağ'a ilişkin yerleşim tabakalarının ele alındığı Assos ve Troya/Ilion ile birlikte Smintheon'da açığa çıkarılmışlardır.

Anadolu coğrafyasının pek çok yerinde rastlayabileceğimiz peristil avlulu lüks konutlar ise, ele aldığımız örneklerden de anlaşılacağı gibi, Troas bölgesinde pek bilinmeyen yapı biçimleri olarak kalmışlardır. Bölgenin güney kıyılarındaki Antandros'da açığa çıkarılan konut yapısı hariç, burada şimdilik herhangi bir peristilli ev ya da villa benzeri konut tespit edilememiştir. Bundan dolayı da bu tür üst sınıf konutlar bölge genelinde en az tanınan yapı türü olarak kalmışlardır. Bu durum bölgenin Geç Antik Çağ'daki sosyo-ekonomik durumu ile açıklanabileceği gibi, cevaplanması gereken bir takım soruları da beraberinde getirmiştir.

Zira Troas tarıma elverişli verimli toprakları, zengin ormanları ve yer altı kaynakları yanında, önemli bir geçiş noktası olması nedeniyle Antik Çağ'da ekonomik olarak oldukça gelişmiş, zengin yerleşim yerlerine sahip bir bölge olmuştur. Bu zenginlik Hıristiyanlığın gelişmeye başladığı ve Geç Antik olarak adlandırılan dönemde kısmen de olsa devam etmiş, fakat zaman içerisinde bölge kentleri daralmaya ve küçülmeye başlamışlardır. Bu dönemde artık büyük yerleşim yerlerinin eski gösterişlerinden yavaş yavaş uzaklaştıkları, M.S. 3. yüzyıldan itibaren nüfusun giderek kırsala kaymaya başladığı ve kentleri meydana getiren en önemli olgulardan biri olan ticaretin de artık azaldığı görülür³⁸. Bugün bölgede sistemli olarak sürdürülen kazı çalışmaları sonrası, bu dönemdeki önemli yerleşim yerlerinin gerek Got istilaları ve saldırıları, gerekse bir dizi deprem sonrası oldukça zayıfladıkları, yıpranıp eski görünümlelerinden hayli uzaklaştıkları tespit edilmiştir³⁹. Ancak buna rağmen bölge kentlerinin birçoğu öyle ya da böyle M.S. 6. yüzyıla kadarki bir süreçte canlılıklarını korumayı başarmışlar, önemli psikoposluk merkezleri olarak kalmışlardır⁴⁰. Öyle ki bölgede, çok sayıda orta sınıf konut yapısının tespit edildiği Assos ve Ilion başta olmak üzere Scepsis, Lampsakos, Abydos, Parion ve Alexandria Troas Geç Antik Çağ'da önemli psikoposluk merkezleridir.

Bundan dolayı, bölge genelinde kentlerin ileri gelen kişilerine ait şimdilik sadece bir konutun tespit edilmiş olması bir talihsizlik olmanın ötesinde, bölgenin konut mimarlığını değerlendirmede bazı halkaların eksik kalmasına neden olmaktadır. Ancak tıpkı Assos'dakiler gibi, ortaya çıkarılan basit ve orta sınıf konutlardan bazılarının boyut olarak oldukça denilebilecek bir biçimde tasarlanmış olmaları ve alt yapı düzenlemeleri, en azından Troas'daki orta sınıf konutlardan bir kısmının sıradan evler olmadıklarını gösterir. Bunlar kentin merkezi sayılabilecek bir konumda ve eğimli yamaçlar üzerinde, düzgün bir peyzaj anlayışında gelişmişlerdir. Konut sahipleri arazi şartlarını mümkün

³⁸ John M. Cook, *The Troad. An archaeological and topographical study*. Oxford. 1973. s:368-374.

³⁹ Klaus Belke, "The Development of Towns in Northwestern Asia Minor during Late Antiquity", *Acta Byzantina Fennica* 3, Helsinki, 2010. s:62 vd.

⁴⁰ Ramsay 1960, a.g.e. s:165.

olan en uygun biçimde kullanmışlar ve konutlarını doğal manzaraya hakim olacak bir biçimde yerleştirmişlerdir. Şimdilik bu konutları kullananların kentin ileri gelenleri yada sıradan vatandaşları mı olduklarını kestirmek hayli güç görünse de, kullanılan malzemede ki sıradanlık ve basit işçiliğe rağmen, en azından bu konutlarda ekonomik geliri pek de kötü olmayan insanların yaşadıklarını söyleyebiliriz.

Nitekim günümüzde Scepsis ve Abydos haricinde, Alexandria Troas ve Parion'da kazıların sürdüğünü, Assos ve Ilion'daysa Geç Antik yerleşim dokularının anlaşılmasına yönelik çalışmaların geçmişte olduğu gibi günümüzde de artarak devam ettiğini söylemeliyiz. Bunun yanı sıra bölge kırsalında Geç Antik ve sonrasına ilişkin yüzey araştırmaları yapılmakta, yerleşim biçimleri ve modelleri belirlenmektedir. Dolayısıyla devam eden çalışmalar sayesinde gelecek yıllarda Troas bölgesinin Geç Antik konut mimarlığı üzerine bilinenlerin artacağı ve belli başlı soruların cevap bulacağı kanaatindeyiz.

Kaynakça

- AYDINOĞLU, Ümit, “The Farms in Rough Cilicia in the Roman and Early Byzantine periods”, *Adalya* 13, 2010, s. 243-259.
- BELKE, Klaus, “The Development of Towns in Northwestern Asia Minor during Late Antiquity”, *Acta Byzantina Fennica* 3, Helsinki, 2010, s. 46-66.
- BERENFELD, Michelle L., “The Triconch House and the Predecessor of the Bishop’s Palace at Aphrodisias”, *American Journal of Archaeology* 113/2, 2009, s. 203-229.
- CEYLAN, Burcu, “*Episkopeia* in Asia Minor“, *Housing in Late Antiquity. From Palaces to the Shops* (ed. L. Lavan, L. Özgenel, A. Sarantis), Leiden, 2007, s. 178.
- COOK, John M., *The Troad. An archaeological and topographical study*. Oxford. 1973.
- ÇANTAY, Gönül, “Assos Batı Bazilikasının Çevre Kazısı (1998-1999)”, *IV. Ortaçağ ve Türk Dönemi Kazıları ve Araştırmaları Sempozyumu Bildirileri* (ed. Y. Sayan), Van, 2000, s.77-84.
- ÇEVİK, Nevzat, Burhan VARKIVANÇ, İsa KUZGUT, *Trebenna Tarihi, Arkeolojisi ve Doğası*, İstanbul, 2005.
- D’ANDRIA, Francesco, *Hierapolis (Pamukkale) Arkeoloji Rehberi*, İstanbul, 2003.
- DOĞAN, Sema, “Alanya ve Çevresinde Erken Hıristiyan-Bizans Evleri ve Kırsal Yaşam”, *Anadolu ve Çevresinde Ortaçağ* 2, 2008, s. 1-5.
- ELLIS, Simon P., “Late antique houses in Asia Minor”, *Patron and Pavements in Late Antiquity* (ed. S. Isager, B. Poulsen), Odense, 1997, s. 38-50.

- ELLİS, Simon P., “Early Byzantine Housing”, *Secular Buildings and the Archaeology on Everyday Life in the Byzantine Empire* (ed. K. Dark), Oxford, 2004, s. 37-52.
- ERİM, Kenan T., “Recent work at Aphrodisias, 1986-1988”, *Aphrodisias Papers. Recent Work on Architecture and Sculpture* (ed. K. T. Erım, C. Roueché), Michigan, 1990, s. 13-15.
- EYİCE, Semavi, “Türkiye’de Bizans Yerleşimi Hakkında Notlar”, *Tarihten Günümüze Anadolu’da Konut ve Yerleşme-Housing and Settlement in Anatolia a Historical Perspective* (ed. Y. Sey), İstanbul, 1996, s. 214-216.
- FOSS, Clive, “The Lycian Coast in the Byzantine Age”, *Dumbarton Oaks Papers* 48, 1994, s. 1-52.
- GREENEWALT, Crawford H., Marcus L. RAUTMAN, “The Sardis Campaigns of 1994 and 1995”, *American Journal of Archaeology* 102/3, 1998, s. 469-505.
- GREENEWALT, Crawford H., Marcus L. RAUTMAN, “The Sardis campaigns of 1996, 1997, and 1998”, *American Journal of Archaeology* 104/4, 2000, s. 643-681.
- GÜRGEZOĞLU, Ayşegül, “Arykanda Antik Kentindeki Konutlar”, *Eskiçağ’ın Mekanları Zamanları İnsanları* (der. L. Özgenel), İstanbul, 2005, s. 102-104.
- GÜRGEZOĞLU, Ayşegül, *Arykanda Konut Mimarlığı* (Yayınlanmamış Doktora Tezi), Ankara Üniversitesi, Ankara, 2006.
- HARRISON, R.Martin, *Mountain and Plain. From the Lycian Coast to the Phrygian Plateau in the Late Roman and Early Byzantine Period* (ed. W. Young), Michigan, 2002.
- İŞLER, Bülent, “Orta Likya’da Erken Bizans Dönemi Yerleşimleri ve Kırsal Konut Mimarisi”, *Adalya* XVI, 2013, s. 285-304.
- KAPLAN, Davut, “Smintheion Roma Hamamı”, *Smintheion. Apollon Smintheus’un İzinde* (ed: N. Özgünel), İstanbul, 2013, s. 81-100.
- KAPLAN, Davut, “Smintheion Roma Dönemi Su Yapıları”, *Smintheion. Apollon Smintheus’un İzinde* (ed: N. Özgünel), İstanbul, 2013, s.101-116.
- KAPLAN Davut, Tayyar GÜRDAL, Abdülkadir ÖZDEMİR, “2011 Yılı Gülpınar (Smintheion) Kazıları (32. Yıl)”, *Kazı Sonuçları Toplantısı* 34/2, 2013, s. 391-402.
- KOÇYİĞİT, Oğuz, “Amorium’da Bulunan Yeni Veriler Işığında Bizans Dünyasında Şarap Üretimi”, *13. Ortaçağ-Türk Dönemi Kazıları ve Sanat Tarihi Araştırmaları Sempozyumu* (ed. K.Pektaş, S.Cirtil vd.), Denizli, 2010, s. 393-402.

- KOÇYİĞİT, Oğuz, *Geç Antik Çağ'da Assos Konut Mimarlığı*, (Yayınlanmamış Doktora Tezi), Onsekiz Mart Üniversitesi, Çanakkale, 2013.
- KOZAL, Ekin, "Studies in Roman Ilion: The Lower City. Stratified Domestic Assemblages", *Studia Troica* 11, 2001, s. 309-342.
- LADSTÄTTER, Sabine, *Ephesos - Yamaç Ev 2*, İstanbul, 2012.
- MANSEL, Arif Müfid, "Side", *1947-1966 Yılları Kazıları ve Araştırmalarının Sonuçları*, Ankara, 1978, s. 264-73.
- MITCHELL, Stephen, "Geç Roma Anadolu'sunda Klasik Dönem Kent ve Yerleşmelerinin Gelişimi", *Tarihten Günümüze Anadolu'da Konut ve Yerleşme-Housing and Settlement in Anatolia a Historical Perspective* (ed. Y. Sey). İstanbul, 1996, s. 198-200.
- ÖZGENEL, Lale, "Public Use and Privacy in Late Antique Houses in Asia Minor: the Architecture of Spatial Control", *Housing in Late Antiquity: From Palaces to Shops* (ed. L. Lavan, L. Özgenel, A. Sarantis), Leiden, 2007, s. 239-281.
- ÖZGÜNEL, Coşkun, Davut Kaplan, "2010 Yılı Gülpınar \ Smintheion Kazı Çalışmaları (31. Yıl)", *Kazı Sonuçları Toplantısı* 33/1, 2012, s. 155-156.
- POLAT, Gürcan, "Antandros", *İzmir Kent Kültürü Dergisi* 5, 2002, s. 154-159.
- POLAT, Gürcan, "Antandros 2001 Kazıları", *Kazı Sonuçları Toplantısı* 24/2, 2003, s. 21-26.
- POLAT, Gürcan, Y. POLAT, "2002 Antandros Kazıları", *Kazı Sonuçları Toplantısı* 25/1. 2003, s. 453-455.
- POLAT, Gürcan, "Antandros 2003-2004 Kazıları", *Kazı Sonuçları Toplantısı* 27/2, 2005, s. 89-91.
- POLAT, G., Y. POLAT, K. YAĞIZ, "Antandros 2005 Yılı Kazıları", *Kazı Sonuçları Toplantısı* 28/2, 2006, s. 43-47.
- POLAT G., Y. POLAT, K. YAĞIZ, T. KÜÇÜK, O. ZUNAL, "Antandros 2006 Yılı Kazıları", *Kazı Sonuçları Toplantısı* 29/2, 2008, s. 455-459.
- RAMSAY, W. Mitchell, *Anadolu'nun Tarihi Coğrafyası*, (çev: M. Pektaş). İstanbul. 1960.
- ROSE, C. Brian, "The 1994 Post-Bronze Age Excavations at Troia", *Studia Troica* 5, 1995, s. 81-105.
- ROSE, C. Brian, "The 1995 Post-Bronze Age Research and Excavation at Troia", *Studia Troica* 6, 1996, s. 97-101.
- ROSE, C. Brian, "Ilion", *Stadtgrabungen und Stadtforschung im westlichen Kleinasien. Byzas* 3 (ed: W. Radt), İstanbul, 2006, s.135-57.
- SERDAROĞLU, Ümit, *Behramkale-Assos*, İstanbul, 1995.

- SMITH, R.R.R., “Late Roman philosopher portraits”, *Aphrodisias Papers 2. The Theatre, a Sculptor’s Workshop, Philosophers and Coin Types* (ed. R. R. R. Smith, K. T. Erim), Michigan, 1991, s.127-155.
- SMITH, R.R.R., “Aphrodisias 1992” *Kazı Sonuçları Toplantısı* 15/2, 1993, s. 353-54.
- TÜRKOĞLU, İnci, “Byzantine Houses in Western Anatolia: An Architectural Approach”, *Al-Masaq* 16/1, 2004, s. 93-130.
- UYTTERHOEVEN, Inge, “Housing in Late Antiquity: Thematic Perspectives“, *Housing in Late Antiquity. From Palaces to the Shops* (ed. L. Lavan, L. Özgenel, A. Sarantis), Leiden, 2007, S.25-66.
- WULFF, Ulrike, “Akören zur Stadtplannug zur Wohnarchitektur zweier Siedlungen in Kilikien”, *Die Spatantike Stadt und ihre Christianisierung* (ed. G. Brands, H. G. Severin), Wiesbaden, 2003, s. 299-307.