



شوکوسطان سیلک

MÜHENDİSHÂNE-İ BERRÎ-İ HÜMÂYÛN MEZUNU BİR RESSAM: HÜSNÜ YUSUF BEY

Naciye Turgut Cebeci*

Özet

Osmanlı Devleti'nde Lale Devri'yle (1718-1730) başlayan Batılılaşma süreci; Batı'nın teknolojisini, eğitim anlayışını, askerî gücünü, Batı tarzı resim sanatını, moda anlayışını ve daha pek çok konuyu içermektedir. Bu süreçte askerî alanda yapılacak düzenlemelere öncelik verilmiş ve 1795'te Mühendishâne-i Berrî-i Hümâyûn kurulmuştur. Topçuluk, haritacılık, istihkâm gibi fen dallarında verilen eğitimlere destek sağlamak amacıyla mektebin birinci sınıf programında "sanat-ı ressamîye" dersine yer verilmiştir. Bu hareket, resim sanatının bir eğitim kurumunda ilk kez uygulanması bakımından önem arz etmektedir. Mühendishânede zamanla Batı'nın teknik bilgisine sahip kadrolara ihtiyaç duyulmuş; yetenekli talebe ve muallimler arasından seçilenler Avrupa'ya gönderilmişlerdir. Ferik İbrahim Paşa (1815-1889), Ferik Tevfik Paşa (1819-1865), Hüsnü Yusuf Bey (1817-1861) gibi önemli isimler de Avrupâda Batı tarzı resim eğitimi almışlardır. Mühendishânenin yetenekli resim muallimi Hüsnü Yusuf Bey, 19. yüzyılın ilk yarısında İstanbul'da yaşamış ve Tanzimat dönemine tanıklık etmiş ilk Türk ressamlarından. Bu çalışmada, farklı yetenekleriyle dikkat çeken Hüsnü Yusuf Bey'in üslubunun oluşmasını sağlayan etkenler ve sanatçının bilinmeyen yönleri hakkında yeni bilgiler sunularak farkındalık oluşturulmaya çalışılmıştır.

Anahtar kelimeler: Mühendishâne, Resim, Sanat, Asker, Ressam, Eğitim, Öğrenci, Yetenek, Muallim

A PAINTER GRADUATE OF MÜHENDİSHÂNE-İ BERRÎ-İ HÜMÂYÛN: HÜSNÜ YUSUF BEY

Abstract

The process of Westernization that began with the Tulip Era (1718-1730) in Ottoman Empire includes Western technology, education, military power, Western-style painting, fashion and much more. In this process, the arrangements to be made in the military field were handled with priority and in 1795 Mühendishâne-i Berrî-i Hümâyûn was established. "Sanat-ı ressamîye" classes were held in the first grade in order to provide support to science works such as artillery, cartography, and engineering. This is important because Western-style painting began to be applied for the first time in Ottoman education. During the education process in the Engineering School, the staff with the technical knowledge of the West were needed; so the ones selected among the talented students and teachers were sent to Europe. Important names such as Ferik İbrahim Pasha (1815-1889), Ferik Tevfik Pasha (1819-1865), Hüsnü Yusuf Bey (1817-1861) also studied Western-style painting in Europe. The talented painting teacher of the Engineering School, Hüsnü Yusuf Bey, was one of the first Turkish painters who lived in İstanbul in the first half of the 19th century and witnessed the Tanzimat period. In this study, it has been tried to raise awareness of Hüsnü Yusuf Bey -who draws attention with different talents- by presenting the factors that led to the formation of his art style and new information of his fewer known sides.

Keywords: Engineering School, Painting, Art, Soldier, Painter, Education, Student, Talent, Teacher

Giriş

18. yüzyıla birlikte Osmanlı Devleti'nde Lale Devri (1718-1730) olarak bilinen yeni bir döneme geçilmiştir. Batılılaşma girişimlerinin başlatıldığı bu dönemin temel politikası, "savaş yerine barış ve toplumsal refah"tır. Osmanlı Devleti'ni bu sürece taşıyan

durum ise Batı karşısında yaşanan başarısızlıklardır. 17. yüzyıl sonu ile 18. yüzyıl başında Avusturya ve ittifak kurduğu devletlere yenilen Osmanlı Devleti, Karlofça (1699) ve Pasarofça (1718) antlaşmalarını imzalamış ve ilk büyük toprak kayıplarını yaşamıştır.



1 Tophane ve İmparatorluk Mühendislik Okulu'nun önden görünüşü, Abdullah Frères, İstanbul, (Abdul Hamid II Koleksiyon, 1880-1893) LOC, Lot: 9542, No: 3

Bu durum, Batı modeli eğitilmiş ve donanımlı bir ordunun kurulmasını zorunlu kılmış ve Batı'yla ilişkilerin güçlendirilmesine karar verilmiştir. Önce Viyana ve Paris'e elçiler gönderilmiş; daha sonra ülkede ilk matbaa kurulmuştur. 1729'da ise ilk kitap baskısı gerçekleştirilmiştir. Bu gelişmeleri, 1733'te kurulan Hendesehâne izlemiştir.

Lale Devri'nde ordunun güçlendirilmesi konusunda köklü bir başarı elde edilememiştir. Ancak Sultan III. Selim'in (1789-1807) tahta çıktığı dönemde bu gücün tekrar kazanılabilmesi için yeni kararlar alınmıştır. III. Selim, Osmanlı silahlı kuvvetlerini Batı'daki gibi çağdaş bir düzeye taşıma isteği duymuş; yerli fen subayı yetiştirmek, yeni kışla ve okullar yaptırmak gibi düşüncelerle askerî eğitim

kurumlarının modernize edilmesinin yolunu açmıştır.¹ Batılılaşma döneminin en önemli kurumlarından olan Mühendishâne-i Berrî-i Hümayûn bu süreçte (1795) kurulmuş ve sanat-ı ressamîye dersi ilk kez bu mektebin programında yer almıştır.²

Mühendishânede eğitim alan genç zabıtlar, yabancı dilde, kültürde, sanatta, teknolojik alanlarda donanımlı bir şekilde yetişerek mezun olmakta ve gerektiğinde yurt dışında eğitime tâbi tutulmaktaydılar. Niyazi Berkes, *Türkiye'de Çağdaşlaşma* adlı

1 Niyazi Berkes, *Türkiye'de Çağdaşlaşma*, haz. Ahmet Kuyaş, Yapı Kredi Yayınları, İstanbul 2017, s. 41, 42, 60, 64.

2 Mustafa Cezar, *Sanatta Batı'ya Açılış ve Osman Hamdi*, Türkiye İş Bankası Yayınları, İstanbul 1971, s. 323.

kitabında bu konuya değinir: “Üçüncü ve dördüncü sınıflarda askerî tarih dersinden başka topoğrafya, trigonometri, balistik, istihkâm, astronomi ve yüksek matematik okutuluyordu. Gerçekte, bu okul bir mühendis okulu olmaktan ziyade bir harp okuludur.”³ 19. yüzyıl Türk ressamlarının öncü isimlerinden olan Hüsni Yusuf Bey (1817-1861) böylesine özel nitelikli bir kurumdan yetişmiştir. Avrupa’da sanat eğitimi almış bulunan Hüsni Yusuf Bey, hem resim muallimliği yapmış hem de mühendis sıfatıyla bazı projelerde⁴ görev almıştır.

I. Hüsni Yusuf Bey’in Yetiştığı Dönem

Batı Tarzı Resim Sanatı ve İstanbul

Lale Devri’nde (1718-1730) Fransa ile kurulan diplomatik ilişkiler, Batı kültür ve sanatının tanınmasını etkin kılmıştır. Aynı şekilde Doğu kültürünü ve egzotizmini merak eden Fransız seçkinleri de elçilikler aracılığıyla pek çok bilgiye ulaşmışlardır. Bu süreçte görev alan Osmanlı elçileri özgün giysileriyle Fransız modasını etkilemiştir. 1721’de Paris’te bulunan Osmanlı elçisi Yirmisekiz Mehmed Çelebi, Türk Modası/Alla Turca/Turquerie’nin doğup yayılmasında önemli rol oynamıştır.⁵ Daha sonra İstanbul’a gelen Yirmisekiz Mehmed Çelebi’nin Paris izlenimleri, Osmanlı saray mimarisinde Avrupa etkisinin kapılarını aralamıştır. Örneğin Kâğıthane’de kurulan Sâdâbâd Sarayı,⁶ üslup özellikleri bakımından Versailles Sarayı’nın bahçeleriyle benzerlik göstermekteydi. Bu değişimin yansımaları zamanla yazlık köşk ve konut mimarisini de etkilemiştir. Mimarlık alanındaki değişimlere paralel olarak dönemin ünlü nakkaşı Levni’nin (öl. 1732) *Surnâme* adlı eserinde Batı tarzı resmin etkileri görülmeye

başlamıştır. Levni, yüz otuz yedi minyatürden oluşan bu eserde, doğa görünümünü daha ayrıntılı çalışmaya başlamış; tonal değerlere ağırlık vermeye ve figürlere boyut kazandırmaya özen göstermiştir.⁷

18. yüzyılın ikinci yarısında ise İstanbul’a gelen Fransız elçisi Choiseul-Gouffier⁸, maiyetinde ressam görevlendirerek farklı bir çalışma başlatmıştır. Gouffier’in yöntemi, İngiliz elçisi Sir Robert Ainslie ve diğer ülkelerin elçileri tarafından beğeni toplanmıştır. Gouffier’in katkılarıyla İstanbul’da elçilikler çevresinde gelişen bir sanat ortamı doğmuştur. Ülkemizde Batı tarzı resim sanatının gelişimine zemin hazırlayan bu uygulama oldukça dikkat çekicidir. İngiliz elçiliğinde görevli Ressam Luigi Mayer’in *İstanbul Manzaraları* ile eşi Ressam Clara Mayer’in 1790 yılında çalıştığı *Boğaziçi ve Beyoğlu Yakası Manzaraları*⁹, elçiliklerde görevli ressamların çalışmalarına verilebilecek örneklerdir.

Öte yandan 1795’te askerî eğitim teşkilatına dâhil olan Mühendishâne-i Berrî-i Hümâyûn’da¹⁰ “...resim dersi (...) tedrisine başlandığı zaman Türkiye’de resim henüz iptidai vasfını gaip etmemiş bir halde idi. Mühendishâne ve Harbiye’den¹¹ çıkma Türk subay ressamı daha mekteplerinin atölyelerinde iken iptidai vasıfla işe koyulmuşlardı. Fakat bu heveskâr talebeler, başlarındaki Türk ve ecnebi ressam öğretmenleri ve heves ve çalışmaları sayesinde Garp resim tekniğini hazım ve mütekâmil bir vasfı elde etmeğe saf ve temiz hislerle gene temiz ve saf yeni bir Türk resim sanatının temelini bu azim, gayret ve hevesle kurmuş oldular.”¹²

3 Berkes, a.g.e., s. 96-97.

4 Bkz. Görevlerinden Örnekler; BOA, A.MKT.UM., 185/35, H. 19 Cemâziyelâhîr 1271 / 9 Mart 1855.

5 Halil İnalçık, *Rönesans Avrupası: Türkiye’nin Batı Medeniyetiyle Özdeşleşme Süreci*, Türkiye İş Bankası Kültür Yayınları, İstanbul 2018, s. 312-313.

6 Semavi Eyice, “19. Yüzyılda İstanbul’da Batılı Mimarlar, Ressamlar, Edebiyatçılar,” *19. Yüzyıl İstanbul’unda Sanat Ortamı, Habitat II’ye Hazırlık Sempozyumu (14-15 Mart 1996 Bildiriler)*, Sanat Tarihi Derneği Yayınları: 2, İstanbul 1996, s. 10.

7 Zeren Tanındı, *Türk Minyatür Sanatı*, Türkiye İş Bankası Kültür Yayınları, Ankara 1996, s. 59-61.

8 Choiseul-Gouffier, “... çok sanatsever bir kimse ve (...) etrafına pek çok sanatkâr topluyor. Bu sanatkârlar o zamanki Osmanlı İmparatorluğu’na ait pek çok yerleri dolaşıyorlar ve harikulade güzel gravürler meydana getiriyorlar. Desenler çiziyorlar. Bunlar gravür olarak Fransada hakkediliyor ve kitap olarak büyük albüm halinde yayımlanıyor.” Eyice, a.g.m., s. 11.

9 Mustafa Cezar, *XIX. Yüzyıl Beyoğlusu*, Akbank Yayınları, İstanbul 1991, s. 271.

10 Cezar, *Sanatta Batı’ya Açılış*, s. 322.

11 Resim dersi, Harbiye Mektebi’nde ancak 1847 yılına doğru başlatılabilmektedir. Cezar, *Sanatta Batı’ya Açılış*, s. 354-355.

12 Pertev Boyar, *Osmanlı İmparatorluğu ve Türkiye Cumhuriyeti Devirlerinde Türk Ressamları: Hayatları ve Eserleri*, Ankara 1948, s. 79.

Bu süreçte mühendishânedeki resim çalışmalarıyla dikkat çeken Ferik İbrahim Paşa (1815-1889), Ferik Tevfik Paşa (1819-1866) ve Hüsnü Yusuf Bey (1817-1861), Avrupâda resim eğitimi almışlar ve Türk resim sanatının öncü kuşağını oluşturmuşlardır.

Ferik İbrahim Paşa (1815-1889), Mir'ât-ı Mühendishâne'de belirtildiğine göre, 1835 yılında İngiltere'ye; *Elvah-ı Nakşiye*'ye göre ise Viyana'ya giderek sanat eğitimi almıştır. Natürmort çalışmaları olduğu bilinen sanatçının yurt dışından döndükten sonra Sultan Abdülmecid'e resim dersi verdiği ve portresini çalıştığı rivayet edilmektedir. Ayrıca ölümünden sonra eserlerinin pek çoğunun Şeker Ahmed Paşa tarafından satın alındığı belirtilse de bu eserlerin nerede olduğu bilinmemektedir. Ferik Tevfik Paşa (1819-1866) ise 1835'te Paris'e gönderilmiştir. Halil Edhem'in belirttiğine göre, deprem sonrası Bursa Ulu Camii'nin mihrap kısmındaki tezyinatlarını çalışmıştır. Ayrıca madalyonlar üzerinde minyatür portre çalışmalarının olduğu ve cami görünümlü bir peyzaj çalışmasının bulunduğu bilinmektedir. Halil Edhem'in (1817-1861) "ilk ressamlarımızın en tanınmış" şeklinde ifade ettiği Hüsnü Yusuf Bey ise mühendishâneye resim muallimi olarak atanmıştır. *Otoportre* ve *Ayasofya Camii* gibi eserleriyle tanınmaktadır. Sanat eğitimi almak üzere 1856'da Avrupa'ya gönderilen sanatçı, önemli bir isimdir.¹³ Sezer Tansuğ, çağdaş Türk resim sanatının öncüsü olan bu ressamların etkin üslup kişiliğine sahip olduklarını ve özgün bir sanatçı grubu olarak karşımıza çıktıklarını belirtmektedir.¹⁴

19. yüzyılda Osmanlı Batılılaşmasının üçüncü aşaması olan Tanzimat dönemine (1839-1877) geçilmiştir.¹⁵ Bu dönemde askerlik, eğitim, öğretim ve devlet kurumlarının işleyişinde düzenlemeler yapılarak uygulamaya konulmuştur.¹⁶ Tanzimat'la birlikte Osmanlı İmparatorluğu, resmen Batı dünyasına açılmıştır. Sultan II. Mahmud (1808-1839)

döneminde sarayın günlük yaşamını etkileyen Batı modernizmi halkı da etkilemeye başlamıştır. Pera bölgesi, mağazaları, gazete ilanları ve verilen reklam haberleriyle halkın ilgi odağı olmuştur.¹⁷ Bu dönemde modern ulaşım araçlarının çıkmasıyla, Batı'da ilgi uyandıran Osmanlı Devleti'ne, özellikle İstanbul'a gelmek kolaylaşmıştı. İstanbul'u merak ederek görmeye gelenlerden biri de ünlü Fransız yazar Edmond About'dır. İstanbul'da yaptığı gözlemleri seyahatnamesine aktaran About, halkın Batı düşkünlüğünü aşırı bulmuş ve şu şekilde eleştirmiştir:

"Türkler her tarafı Avrupâdan ithal ettikleri eşyalarla, mobilyalarla dolduruyorlar ama farkında değiller ki bu getirdikleri eşyanın bütünü bir Türk çinisinden, bir cami kandilinden daha değerli değil."¹⁸

Öte yandan Avrupalı ressamların İstanbul panoramasına olan hayranlıkları, Sultan Abdülmecid (1839-1861) döneminde devam etmiş ve farklı tekniklerle çok sayıda eser üretilmiştir. Bu eserlerin bir kısmı, ülkemizle ilgili kitaplarda gravür çalışmaları halinde yayınlanırken bir kısmı ise tablo ve albüm olarak düzenlenmiştir. Bu dönemde daha çok İstanbul betimleriyle tanınan sanatçılar arasında Félix Ziem (1821-1911), Camille Rogier, Mac Bean, J. Schranz, Preziosi, Gaspare Fossati, Maximilian Schmidt (1818-1902) ve Fransız asıllı Théophoile Cassagne (1823-1907) gibi isimler dikkat çekmiştir. Portre resimleriyle tanınan Sir David Wilkie ise 1840'ta, Doğu gezisi dönüşünde İstanbul'a uğrayarak Sultan Abdülmecid'in portresini çalışmıştır.¹⁹ Zeynep İnankur'un belirttiğine göre, Avrupâdan gelen bu resamlara ait eser örnekleri, "figürlü kompozisyonlar ve manzalar olmak üzere iki grupta incelenebilir. İlk grupta daha çok sokaklar, çarşılar, pazarlar, gündelik hayatın kesitler, portreler vardır; ikinci grubu oluşturan manzalar ise daha çok İstanbul'daki dinî mimarlık örnekleri, Kâğıthane ve Göksu gibi mesire yerleridir. Oryantalist resamlarda ise az sayıda kadın figürlü kompozisyonlar görülebilmekteydi."²⁰

13 Cezar, *Sanatta Batı'ya Açılış*, s. 329-330; Halil Edhem, *Elvah-ı Nakşiye Koleksiyonu*, s. 22.

14 Sezer Tansuğ, *Çağdaş Türk Sanatı*, 3. bs., Remzi Kitabevi, İstanbul 1993, s. 52.

15 İnalçık, a.g.e., s. 320.

16 Ali Akyıldız, [https://islamansiklopedisi.org.tr/tanzimat/\(22.08.2019\)](https://islamansiklopedisi.org.tr/tanzimat/(22.08.2019)).

17 Oğur Arsal, *Modern Osmanlı Resminin Sosyolojisi (1839-1924)*, İstanbul 2000, s. 52-53.

18 Eyice, a.g.m., s. 16.

19 Cezar, *Sanatta Batı'ya Açılış*, s. 66-67.

20 Zeynep İnankur, "19. Yüzyılın İkinci Yarısında İstanbul'a



2 İmparatorluk Topçu Okulu, Abdullah Frères, İstanbul, (Abdul Hamid II Koleksiyon, 1880-1893) LOC, Lot 9542, No: 2

Mühendishâne-i Berrî-i Hümayûn'un Kuruluşu

Sultan III. Selim (1789-1807), tahta geçtiği dönemde yirmi sekiz yaşındaydı. Şehzadelerin arasından gelen padişahların en yetenekli, en tecrübeli ve en bilgilisiydi. Avrupada yaşanan gelişmelere her geçen gün ilgisi artmaktaydı. Silahlı kuvvetleri modernleştirmek, kendisi için çok önemli bir sorundu.²¹ Bu amaçla ilim ve sanat dallarında ıslahat yapmak

üzere bazı kararlar almıştır. Bu yıllarda önemli binalar inşa edilmiş; en fazla ise öğretim ve askerlik amaçlı binalar üzerinde durulmuştur. Mühendishâne-i Berrî-i Hümayûn, daha önce Hasköy'de inşa edilen Humbaracılar Kışlası'nda faaliyete geçirilmek istenmiş; diğer taraftan inşası süren mühendishâne binası 1795'te tamamlanarak hizmete girmiştir.²²

Sultan III. Selim, mektebin kuruluş amacını, idari şeklini, okutulması planlanan dersleri vs. içeren bir kanunname hazırlattırmasıdır.²³ Mühendishâne,

Gelen Batılı Sanatçılar," *Osman Hamdi Bey ve Dönemi Sempozyumu*, 17-18 Aralık 1992, Tarih Vakfı Yurt Yayınları, İstanbul 1993, s. 78.

21 Bernard Lewis, *Modern Türkiye'nin Doğuşu*, çev. Metin Kıratlı, Türk Tarih Kurumu Basımevi, Ankara 1993, s. 39.

22 Cezar, *Sanatta Batı'ya Açılış*, s. 24-25, 323.

23 Osman Nuri Ergin, *İstanbul Mektepleri ve İlim, Terbiye, Sanat Müesseseleri Dolayısıyla Türkiye Maarif Tarihi, 1883-1961*, c. I- II, Eser Neşriyat, İstanbul 1977, s. 330.



3 Şevketlû Sultan Selim Sâlis, karton üzerine siyah-beyaz baskı, 21 x 26 cm, (Naciye Turgut Cebeci Arşivi)

H. 1210 / M. 1795 tarihli bu kanunnameye göre “... öğrencilere ameliyat-ı fenn-i remi ve lağım talim-i asâkir ve ilm-ü istihkâmat talim eylemek” üzere kurulmuştur. Burada eğitim gören talebeler, topçu ve istihkâm subayı olarak yetişiyorlardı.²⁴ Avrupalı uzmanların desteğiyle tesis olunan mektebin öğretim süresi dört yıldır. İki kat üzerine inşa edilmiş olan mektebin dört dershanesi, muallim odaları, kütüphanesi ve matbaası vardı. Öte yandan mühendishâne, nazır unvanını taşıyan üst düzey bir memur ile baş hoca tarafından idare edilmekteydi. Asıl önemli rol ise baş hocaya verilmişti: Baş hoca, “Mühendishânenin mütefennin, dil bilir hocası, zabiti ve başmühendisi idi. Talebenin talim ve zabıt ve raptı ile meşgul olurdu.”²⁵

24 Cezar, *Sanatta Batı'ya Açılış*, s. 331.

25 Ergin, a.g.e., s. 330, 329.

1795'te Mühendishâne-i Berrî-i Hümâyûn'da Okutulan Dersler

“Sınıf-ı Râbi: Resmi hat ve umuru erkam ve sanat-ı ressamîye ve bazen arabîyyat ve mukaddematı ulûm-ı hendese ve hesab ve bâdehu frança lisanı;

Sınıf-ı sâlis: İlmi hesap, hendese ve coğrafya ve bazen arabîyyat ve frança lisanı;

Sınıf-ı sâni: İlmi coğrafya ve ilmi müsellesatı müsteviye ve cebir ve mukabele ve tahtî-i arâzi, fenni tevârih-i harbiye;

*Sınıf-ı evvel: Fenni mahrûtiyat ve hesab-ı tefaduli ve hesab-ı tamamî ve ilmi cerri eşkâl ve ilmi heyet ve ameliyatı fenni remi ve lağım ve talim-i asâkir ve ilmi istihkâmat.”*²⁶

1795'te programa alınan yabancı dil ve sanat-ı ressamîye dersleri, bir eğitim kurumunun programında ilk kez görülmekteydi. Arapçanın yanında ilk kez Fransızca yer verilmiştir. Mühendishâneye büyük önem veren Sultan III. Selim, mektep kütüphanesine yabancı dilde pek çok kitap kazandırmıştır.²⁷ Mühendishânedeki eğitim ve öğretim faaliyetleri sürerken zaman zaman Batı'nın bilgi ve teknik deneyimine sahip eğitilmiş kadrolara da ihtiyaç duyulmuştur. Bu amaçla 1829'da bir grup Türk talebesi Avrupa'ya gönderilmiştir. Bu uygulamayı 1834 ve 1835 yıllarında aralarında subayların da yer aldığı farklı gruplar izlemiştir.²⁸

Niyazi Berkes, mühendishânedeki görev yapan muallimlerden birçoğunun Türk asıllı olmakla birlikte aralarında Fransız, İngiliz ve İsveçlilerin de bulunabildiğini belirtmektedir. 1812-1815 yılları arasında İstanbul'da bulunan Fransız asıllı topçu subayı Charles Pertusier, mühendishâneyi ziyaretini, öğretmenlerle tanışmasını ve burada verilen eğitimi takdirle anlatmıştır.²⁹

26 Ergin, a.g.e., s. 327.

27 Berkes, a.g.e., s. 96-97.

28 Cezar, *Sanatta Batı'ya Açılış*, s. 326, 327.

29 Berkes, a.g.e., s. 96-97.



4 Mühendishâne-i Berrî-i Hümâyûn'un müdürü ve öğretmenlerinin grup fotoğrafı, Abdullah Frères, (Abdul Hamid II Koleksiyon, 1880-1893), LOC, Lot 9542, No: 352.

Sanat-ı Ressamiye

Mühendishâne programında yer alan sanat-ı ressamîye dersiyle, Batı tarzı resim sanatı, ülkemizde resmî bir nitelik kazanmıştır. Bu bakımdan önem arz etmektedir. Sami Yetik bu dersin programa eklenme gerekçesini şöyle açıklamaktadır: "(1793?) tarihi bizde resmin memleket irfanına resmen dâhil olduğu ve bir teknik dâhilinde tadrise başlandığı tarihtir. Yalnız şunu hatırdan çıkarmayalım ki bu tarihte mühendishânenin programına konulan resim dersi bugün bizim bildiğimiz, gördüğümüz güzel sanatlar akademisinde yahut eski Sanayi-i Nefise Mektebi'nde olduğu gibi tatbik edilen bir ders değildi. Resmin Avrupa mekteplerinde alehusus mektep müesseselerinde pek ehemmiyetli bir mevkî olduğunu bilen münevverlerimiz bu

dersin topçu, istihkâm, haritacılıkta mühim bir rolü olduğunu takdir ederek kemâl-i ehemmiyetle programa koymuşlardı. Bu program (1824) senesine kadar devam etmiştir."³⁰

Konu hakkında bilgilendirme sağlayan bazı arşiv belgeleri bulunmaktadır. Örneğin (BOA) H. 29 Zilhicce 1210 / 5 Temmuz 1796 tarihli bir belgede; "Hasköy Mühendishânesi'ne mülâzamet eden şâkirdan tarafından bazı kaleler olmak üzere tersim eyledikleri resimlerin tedkik edilmek üzere Mühendis Kofer'e gösterildiği..."³¹ bildirilmiştir.

30 Sami Yetik, *Ressamlarımız*, c. I, Güzel Sanatlar Birliği Resim Şubesi Neşriyatından, Marifet Basımevi, İstanbul 1940, s. 6.

31 BOA, HAT, 201 /10331, H. 29 Zilhicce 1210 / 5 Temmuz 1796.



5 Mühendislik ve Topçu Okulu öğrencilerine ait bahçe, Abdullah Frères,
(Abdul Hamid II Koleksiyon, 1880-1893), LOC, Lot 9542, No: 356.

Belgeden, talebelerin proje esaslı bir çalışma yaptıkları anlaşılmaktadır. Bu bağlamda, temelde nesnelerin biçim, düzen, hacim yapılarını göstermek ve gözü terbiye etmek için gerekli³² olan resim sanatı özellikle mühendishânedeyse veya programına sonradan eklenen diğer “...askerî mekteplerde (...) ehemmiyetle öğretiliyor ve bu sanata fen³³ ismi veriliyordu. Bu ehemmiyet (...) Mühendishâne mezunu Ferik İbrahim Paşa, Hüsnü Yusuf Bey gibi ressamların

yurt dışına gönderilmesinden de anlaşılmaktadır.”³⁴

Öte yandan (BOA) H. 29 Rebiülevvel 1315 / 28 Ağustos 1897 tarihli olup, “Mühendishâne resim muallimi ve talebesi tarafından yağlıboya resimlerin takdimine ve muallimlerinin taltifi...”³⁵ konusuna yer verilen bir belgeden anlaşılacağı gibi, sanat-ı ressamîye dersi yalnız teknik çizim yapılan bir ders değildi. Nitekim Celal Esad Arseven, bu dersin sadece geometrik ve mekanik çizimlerle sınırlı olmadığını; bilakis Batı tarzı resim

32 Şeref Bigalı, *Resim Sanatı*, Türkiye İş Bankası Kültür Yayınları, Ankara 1999, s. 149-150.

33 Sultan II. Mahmud döneminden önce yeni bilgi ve teknikler için kullanılan “ilim” sözcüğü, bu dönemden itibaren yerini “fen” terimine bırakmıştır. Berkes, a.g.e., s. 179.

34 Fikret Adil, “Güzel Sanatlar Akademisi”, *Aylık Ansiklopedi*, No: 18, Ekim 1945, s. 556.

35 BOA, Y.MTV, 165/ 264, H. 29 Rebiülevvel 1315 / 28 Ağustos 1897.

çalışmalarına da yer verildiğini; talebelerin modelin aslıyla benzeşen gerçekçi resimler yaptıklarını; ayrıca natürmort, peyzaj ve figür resmi çalıştıklarını belirtmektedir.³⁶

II. Hüsni Yusuf Bey'in Yaşamı

Ailesi

Hüsni Yusuf Bey,³⁷1817'de dünyaya gelmiş, H. 1277 / M. 1861'de kaymakam rütbesindeyken vefat etmiştir.³⁸ Mezarı, Eyüp'te Kaşgari Tekkesi civarındadır.³⁹ Süheyl Ünver'in aktardığına göre "Kaymakam Cihangirli Hüsni Yusuf Bey" adıyla da tanınmaktadır. Küçük oğlu⁴⁰ Celal Bey ise kendisi gibi resim muallimliği yapmıştır.⁴¹

Eğitimi

Talebelik yıllarında örnek davranışları ve muazzam zekâsıyla tanınan Hüsni Yusuf Bey, eğitimini Mühendishâne-i Berrî-i Hümâyûn'da tamamlayarak 1837'de mezun olmuştur. Resim derslerini, menâzır ve gölge teknikleri konusunda çok başarılı bir muallim olan Abdurrahman Bey'den almıştır. Abdurrahman Bey aynı zamanda mühendishâne matbaasının işleyişinden sorumluydu.⁴²

Görevlerinden Örnekler / Beyşehir ve Suğla Gölü

Bir belgede aktarıldığına göre, Mühendishâne-i Berrî-i Hümâyûn kolağalarından Yusuf Hüsni

Efendi, H. 1270 / M.1854 yılında Konya sınırları içinde yer alan Beyşehir Gölü'nden Suğla arazisine hark açmak üzere görevlendirilmiştir. Bu görevi hüsniyet içinde ve layıkıyla sürdürmüş olmasına karşın, İstanbul dışında bulunması nedeniyle mühendishânenin imtihan usulüne katılamamıştır. Bu nedenle rütbesi, akranlarıyla aynı dereceye yükseltilmemiş ve mağdur olmuştur. Bu durum Hüsni Yusuf Bey'i oldukça müteessir etmiştir. Belgede mağduriyetin giderilmesine yönelik olumlu kararlar verilmesi istenmektedir.⁴³

Karaviran / Suğla Gölü

Hüsni Yusuf Efendi, Konya Sancağı'nın Bozkır ve Seydişehir kazaları dâhilinde yer alan Karaviran Gölü'nün kaynağını kurutmak üzere H.1271/M.1855'te Mühendishâne-i Âmire'den görevlendirilmiştir. Belgede, bu amaçla çizmiş olduğu beş parça harita ile defter ve mazbatanın gönderilmiş olduğu belirtilmektedir.⁴⁴

Avrupa Seyahati Öncesi

Mühendishâne-i Berrî-i Hümâyûn'dan 1837'de mezun olan Hüsni Yusuf Bey, Mehmed Esad'ın aktardığına göre H. 1265 / M. 1848-1849'da kolağası rütbesiyle mühendishâneye "resim muallimi" olarak atanmıştır. Daha sonraki süreçte, resim sanatındaki başarıları artmakta ve ünü her yerde duyulmaktaydı. O dönemde Tophane-i Âmire Müşiri olan Ahmed Fethi Paşa, Sultan Abdülmecid Han Hazretlerine bu ressamın yeteneğinden bahsetmiş, ayrıca bir resim çalışmasını sunmuştur. Hüsni Yusuf Bey, Avrupa'yı görmediği, meşhur ressamlarıyla konuşup görüş alışverişi yapmadığı halde kişisel gayreti, yeteneği ve mektepte aldığı eğitimle son derece hoş çalışmalar yapmaktaydı. Başarılarını takdir eden Sultan Abdülmecid, Hüsni Yusuf'un Avrupada eğitim alabilmesi için irade buyurmuştur.⁴⁵

36 Ergin, a.g.e., s. 326-327; Celal Esad Arseven, *Menşinden Bugüne Kadar Türk Sanatı Tarihi, Heykel, Oyma ve Resim*, c. III, Maarif Basımevi, İstanbul 1955-1959, s. 129; Cezar, *Sanatta Batı'ya Açılış*, s. 323, 325.

37 Hüsni Yusuf Bey hakkındaki en temel eser, Mehmed Esad'a ait olan *Mir'ât-ı Mühendishâne-i Berrî-i Hümâyûn* olmasına rağmen burada da yeterli bilgi mevcut değildir. Şahabeddin, "Türk Ressamları: Hüsni Yusuf Bey", *Milli Mecmua*, 26 Haziran 1340, c. I, S. 17, s. 268.

38 Boyar, a.g.e., s. 24.

39 Mehmed Esad, *Mir'ât-ı Mühendishâne-i Berrî-i Hümâyûn*, İstanbul 1312, s. 121.

40 A. Süheyl Ünver, "Ressam Hüsni Yusuf Bey Hakkında," *Ankara Sanat*, S. I, 1966, s. 6-7.

41 Piyade binbaşı olan Celal Bey, 1859 Eyüp/İstanbul doğumlu ve 1878 Harbiye mezunudur. Ayrıntı için bkz. Boyar, a.g.e., s. 63.

42 Boyar, a.g.m., s. 24.

43 BOA, A.MKT.UM, 185 / 35, H. 19 Cemâziyelâhir 1271 / 9 Mart 1855.

44 BOA, A.MKT.NZD, 145 / 94, H. 7 Şaban 1271 / 25 Nisan 1855.

45 Boyar, a.g.e., s. 24; Mehmed Esad, a.g.e., s. 121-122.



6 Sultan Abdülmecid'in portresi (1839-1861),
fotoğraf, 14,8 x 22 cm, FFT812006, 1,
(Salt Araştırma, Feridun Fazıl Tülbentçi Arşivi)

Sami Yetik ise bu konuyu farklı bir şekilde bildirmektedir: Hüsnü Yusuf Bey, mühendishâneye atandığı ilk yıllarda talebelerinin çalışmalarını sergilerken Ayasofya'nın iç ve dış mimarlık özelliklerini yansıtan küçük boy bir maketini çalışmıştır. Mühendishânenin sınavlarında bulunmayı gelenek haline getiren Sultan Abdülmecid, 1849'da bu maketi görmüş, genç subayı değerlendirmiş ve Avrupa'ya öğrenime gönderilmesi için talimat vermiştir.⁴⁶

Viyana'da Başlayan Sanat Eğitimi

Hüsnü Yusuf Bey'in Avrupa'da eğitim aldığı ülke ve şehirler hakkında farklı görüşler bildirilmiştir:

46 Yetik, a.g.e., s. 16.

Sami Yetik, sanatçının oğlu Celal Bey'in verdiği bilgiye dayanarak Hüsnü Yusuf'un ilk olarak Viyana'ya gittiğini, fakat buradaki sanat ortamından memnun kalmayarak Paris'e geçtiğini belirtmektedir. Mehmed Esad ise bu seyahatin Paris'ten başlayarak Belçika, Viyana ve Berlin'de tamamlandığını bildirmektedir.⁴⁷

Başbakanlık Osmanlı Arşivi'nde yer alan H. 23 Safer 1273 / 23 Ekim 1856 tarihli bir belgede mühendis kolağası Hüsnü Yusuf Efendi'nin Viyana yolculuğu için gereken hazırlıklara değinilmiş, harcırah, maaş, elbise gibi ihtiyaçlarının kendisine ita olunması konusuna yer verilmiştir.⁴⁸

Avrupa Dönüşü Aldığı Terfiler

Sami Yetik'in bildirdiğine göre Hüsnü Yusuf Bey, Avrupadaki eğitimini tamamlayıp İstanbul'a döndükten sonra kendisine önce binbaşılık, ilerleyen yıllarda ise kaymakamlık rütbesi verilmiştir.⁴⁹ Başbakanlık Osmanlı Arşivi'nde rütbe konusunun ele alındığı H. 18 Rebiülevvel 1278 / 23 Eylül 1861 tarihli bir belgede özetle, *Padişah Hazretlerinin Yaver Subaylarından Topçu⁵⁰ Binbaşı Hüsnü Yusuf Efendi'nin terfi zamanının gelmesi nedeniyle rütbesinin topçu kaymakamlığına yükseltilmesi bildirilmektedir.*⁵¹

III. Eserleri

Hüsnü Yusuf Bey'in eser örnekleri oldukça sınırlıdır. Tespit edilenler "Kroki ve Notlar" ile "Pentür Çalışmaları" şeklinde iki grup halinde incelenebilir.

47 Mehmed Esad, a.g.e., s. 121.

48 BOA, A.MKT.NZD, 198 / 55, H. 23 Safer 1273 / 23 Ekim 1856.

49 Yetik, a.g.e., s. 18.

50 H. 1264 / 1847'de Tophane Nazırı Bekir Paşa'nın hazırladığı bir raporla Mühendishâne-i Berr-i Hümayûn, topçu ve mimar, bir başka deyimle istihkâm mektebine dönüştürülmüştür. Cezar, *Sanatta Batı'ya Açılış*, s. 332.

51 BOA, İDH,479/32176, H. 18 Rebiülevvel 1278 / 23 Eylül 1861.

Kroki ve Notlar

Aralarında Mevlevihanelerin, Mevlevî figürlerinin, çeşitli mimarlık örnekleriyle kültürel objelerin yer aldığı krokiler, notlarla zenginleştirilmiştir. Bir nevi resimli gezi notları olarak düşünülebilecek bu çalışmalar, dönemin yaşam ortamına ışık tutan kıymetli belgelerdir. Bu bakımdan sanatçının pentür çalışmalarından ayrı bir koleksiyon olarak değerlendirilmiştir.

Hüsnü Yusuf Bey'in bu koleksiyonu, vefatından sonra oğlu Ressam Celal Bey tarafından yakın arkadaşları Üsküdarlı ressam Hoca Ali Rıza'ya armağan edilmiştir. Ali Rıza Bey'in vefatından bir süre sonra ise oğlu Nasır Çizen tarafından Süheyl Ünver'e armağan edilmiştir. Süheyl Ünver bu çalışmalar hakkında önemli bilgiler aktarmıştır: *"Bunlardan öğreniyoruz ki: Ressam Hüsnü Yusuf Bey iyi sülüs yazıyor. Rıka yazısı Bâbiâli tavrındadır. Hiçbir müsveddelerini atmamıştır. Gördüklerini daima not etme itiyadındadır.*

*Mühendishâne-i Berrî-i Hümâyûn'a müteaddid kapı projeleri çizmiştir. Mücsem ve menâzirî planlar hazırlamakta bizde ilk olanlardandır. Menâzirî çok kuvvetlidir (...) Sultaniye Gemisi, Boğaz'da ilk Kalender Yalısı, Sarayburnu'nda yıkılan Topkapı'sının yerine Sultan Mecid'in yaptırdığı meşhur armalı kitabeli kapı, Tophane kışlalarının eski hâli (...) bu meyandadır."*⁵²

Konya ve Çevresi

Süheyl Ünver'in aktardığına göre Hüsnü Yusuf Bey, bu çalışmaların bir kısmını Anadolu'ya yaptığı seyahat esnasında gerçekleştirmiştir. *"Karamürsel'den başlayıp Afyonkarahisar, Akşehir, İshaklı, Kayseri ve Konya'da"*⁵³ son bulan bir

inceleme gezisine çıkmış ve Konya'da on adetten fazla çalışma yapmıştır.⁵⁴ Şahabettin Uzluk, Hüsnü Yusuf Bey'in H. 1270 / 1854'te Afyonkarahisar ve Konya'da yaptığı kroki çalışmalarını şöyle özetlemektedir:

*"Afyonkarahisar'daki Mevlevihane'yi (Sultan Divani Türbe, mescit ve semağhanenin içi) gösteren eskizle, Konya'da yaptığı 5 eskiz, bir suluboya resmi dikkatimizi çekmektedir. Bunlardan birisi Mevlânâ'nın huzurunu, diğeri dıştan Sultan Selim Camii ile birlikte Yeşil Kubbe'yi, üçüncüsü ise Tebrizli Şems'in türbesi yanından Alaattin Tepesi'ni, iki şerefeli Hatuniye (1832) de Mısırlı İbrahim Paşa ordusunun attığı gülle ile yıkılan minarenin bakiyesi ile birinci şerefelin mevcudiyetini göstermesi bakımından Konya tarihi için pek ziyade kıymetlidir."*⁵⁵

Güdük Minare

Süheyl Ünver, Güdük Minare olarak da bilinen bu eserle ilgili krokiyi şöyle incelemiştir:

*"Hüsnü Yusuf Bey, Şemsi Tebrizi makamı önündeki kabristan cihetinden Hatuniye Camii minaresinin iki şerefesini çiziyor. Minarenin birinci şerefesine kadar olan kısmının bugün de görüldüğü üzere sekiz köşe ve tuğladan yapıldığı fark edilmektedir. Hüsnü Yusuf Bey, bunları kurşunkalemle çok hafif çizdiği [için] ve üzerinden bir asır geçmesi dolayısıyla orta hat silinmiş gibi; binaenaleyh kaide dört köşe gibi görülmektedir. Lakin dikkat olunursa sekiz köşenin resimde üç köşesi fark edilebilmektedir. Alt kaide bugünkü gibi kalındır ve bir duvar devam etmektedir. Birinci şerefe ile ikinci şerefe arası bittabi tuğla iledir." (...) Netice itibarıyla, "Ressam Hüsnü Yusuf Bey'in Konya'ya ait bir ikinci çift şerefeli minareyi tesadüfen tesbit etmesi, bize bu incelenmesi gereken mevzuları da beraber hatırlatıyor."*⁵⁶

52 Ünver, a.g.m., s. 6.

53 Bu şehir ve kasabaların hac menzil yolu üzerinde bulunması dikkat çekicidir.

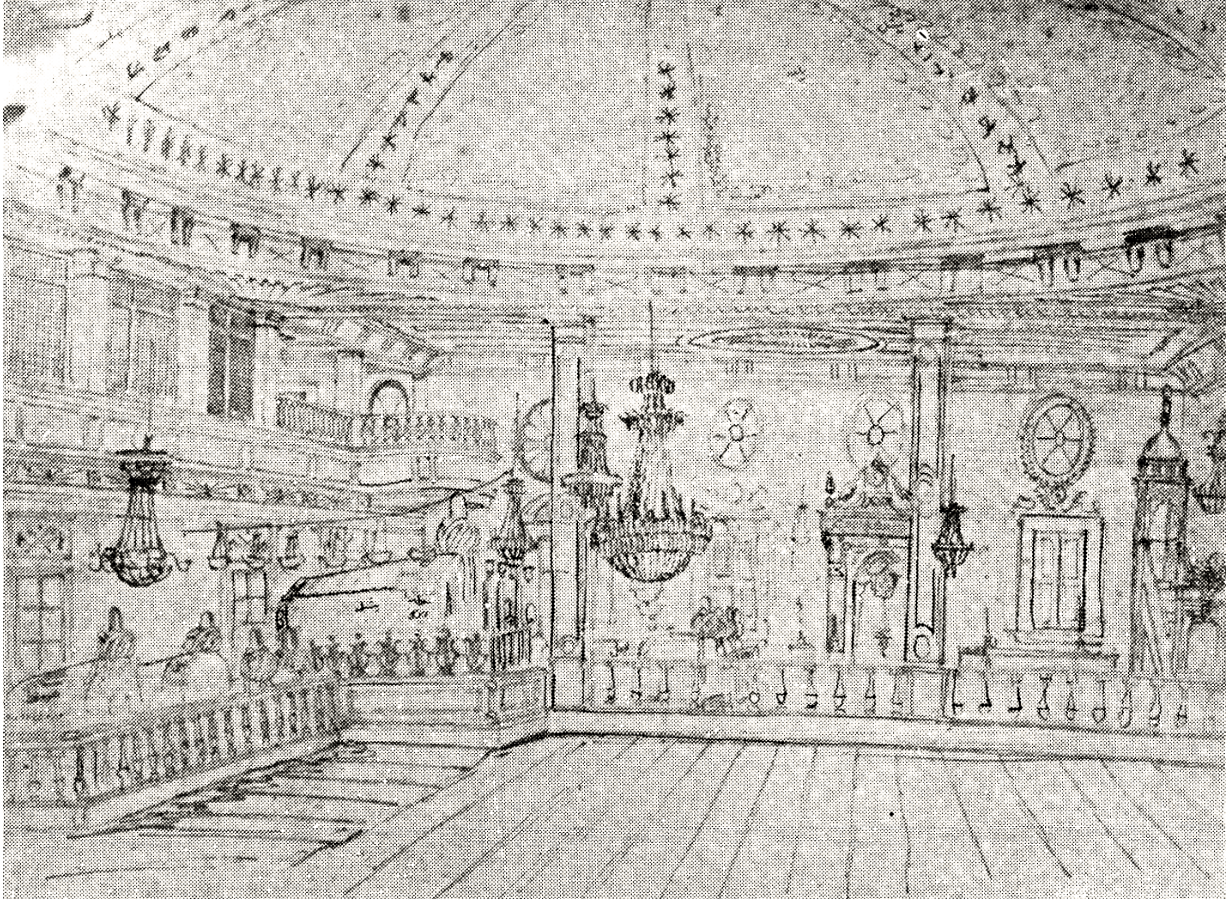
"XVI. yüzyıl itibarıyla Konya hac menzilleri ve bunların nitelikleri şöyledir:

Akşehir, Konya'nın 136 kilometre kuzeybatısındadır, Üsküdar'dan sonra on üçüncü hac menzili olan Akşehir'e Afyon İshaklı'dan beş saatlik bir yolculukla varılmaktadır. Çarşısı, camii ve hanları ile Akşehir kasabası hacıların tüm ihtiyaçlarına cevap verebilen büyük bir menzildir. Akşehir'de Nasrettin Hoca Türbesi hacıların ziyaret yeridir." Tolga Bozkurt, <http://www.aktuelarkeoloji.com.tr/osmanlinin-hac-yollari> (28/08/2019).

54 A. Süheyl Ünver, "Konya'da İkinci Bir Çift Şerefeli Minare", *Konya Halkevi Aylık Kültür Dergisi*, S. 105-107, Temmuz, Ağustos, Eylül, 1947, s. 3.

55 Şahabettin Uzluk, *Mevlevilikte Resim, Resimde Mevleviler*, Türk Tarih Kurumu Basımevi, İş Bankası Kültür Yayınları, Ankara 1957, s. 73.

56 Ünver, "Konya'da İkinci Bir Çift Şerefeli Minare", s. 2-3.



7 Afyonkarahisar Mevlevihanesi'nin iç mekânı, Hüsni Yusuf Bey, (Nasır Çizen Koleksiyonu, 1854)

Afyonkarahisar Mevlevihanesi

Mevleviliğin Konya Asitanesi'nden sonra gelen en önemli temsilciliği, Afyonkarahisar Mevlevihanesi⁵⁷ olmuştur. Bu nedenle Mevleviler için Konya'dan sonra ziyaret edilmesi gereken ikinci yer, Afyon'dur. Yedi yüzyıllık bir geçmişe sahip olan Afyonkarahisar Mevlevihanesi'nin iç kısmında kalem işi süslemeler dikkat çekmektedir, 1844'te yıkılan binası Sultan Abdülmecid tarafından yeniden inşa edilmiştir. Ressam Hüsni Yusuf Bey'in dergâhı gösteren çalışması, iç mekân hakkında bilgi vermektedir.⁵⁸

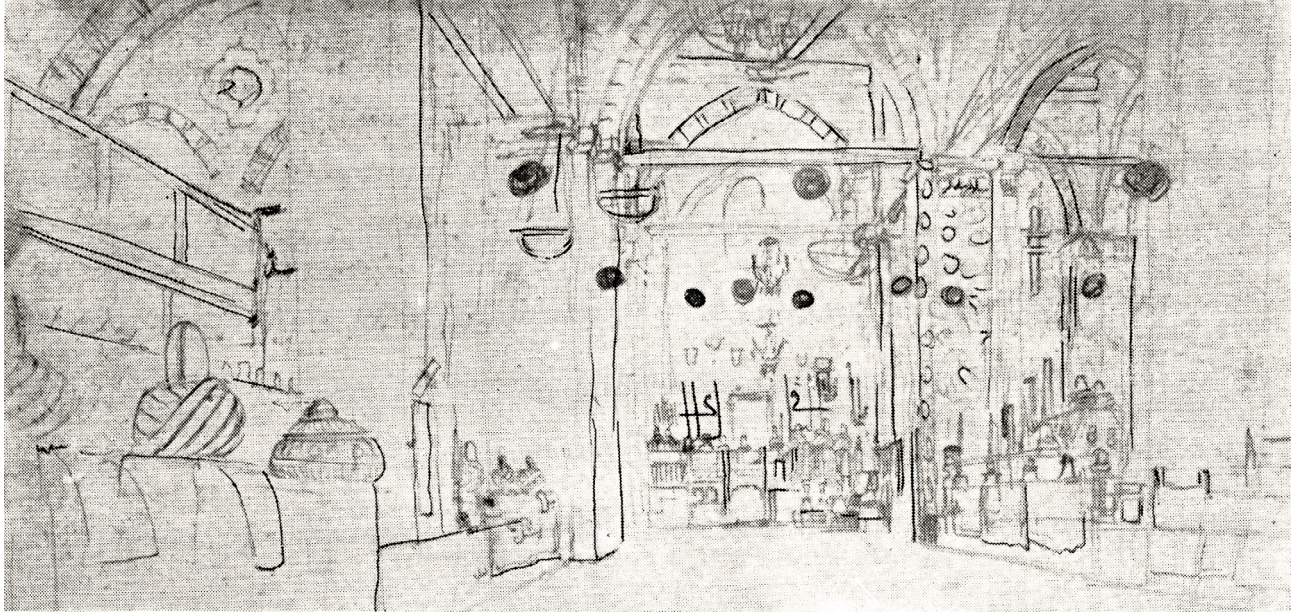
57 Uzluk, a.g.e., Resim 68.

58 Hasan Özönder, "Afyon Mevlevihanesi", *Selçuk Üniversitesi, 5. Millî Mevlânâ Kongresi (Tebliğler)*, 3-4 Mayıs 1991, Konya, s. 97, 103, 106.

Mevlânâ Türbesi

Türbenin iç kısmını yansıtan enteriyör çalışması,⁵⁹ Hüsni Yusuf Bey'in desen çizimindeki özgünlüğünü göstermesi bakımından oldukça önemlidir. Türk sanatının öncü ressamı arasında yer alan sanatçı, bu çalışmayı 1854'te betimlediği zaman henüz Avrupa'ya gitmemiştir. Burada üslup bakımından klasik kompozisyon anlayışından uzaklaşarak çalışmayı daha modern olan açık kompozisyon şeklinde kurguladığı izlenmektedir. Ayrıca spontane çizgileri mekâna yaşamsallık katarken desen çalışmasındaki disiplin ve düzen arayışını da yansıtmaktadır. Türbenin sol girişinde yarım çizilmiş kemerler, sandukalar ve çevresi şalla sarılmış kavuklar yer almaktadır. Sivri kemerlerle duvar bağlantılarının sağlandığı mekânda kandiller dikkat çekmekte, iç mekâna doğru ilerledikçe derinlik duygusu güçlenmektedir.

59 Uzluk, a.g.e., Resim 69.



8 Mevlânâ Türbesi'nin iç mekânı, Hüsni Yusuf Bey, (Nasır Çizen Koleksiyonu, 1854)



9 Huzûr-ı Pîr, Mevlânâ Türbe Odası - Huzûr-ı Pîr, Room of the tombs of Mevlânâ and his disciples, Jane Laroche, IFEA, 1958, 2, 18,2 x 11,7 cm, (Salt Araştırma, IFEA Fotoğraf Arşivi)

Akşehir

H. 1274 / M. 1858 yıllarında Anadolu'yu dolaşırken Akşehir'e uğrayan Hüsnü Yusuf Bey, burada incelemelerde bulunmuş; duyduğu ve kabirlerini dolaştığı otuz civarındaki mezar, türbe ve yatırı tespit ederek elde ettiği bilgileri listelemiştir. Aldığı notlarla bir mekânı şöyle anlatmaktadır:

“*Medine-i Akşehir’de, Serdar Mahallesi’nde medrese-i harabe kinisadan muhavvel olup kebir kemerin resinde bir adet beyaz senk mermerden bir halka tâlik olunmuş olup, işbu halkayı Hazreti Ali Kerremallahü Veche Efendimiz Hazretleri, mübarek eliyle messeylemiş olduğu ahali Akşehir abau ec-dadlarından rivayet olunduğu veçhile işbu mahalle tahrir kılındı.*”

Süheyl Ünver, Hüsnü Yusuf Bey’in bu yapıyla ilgili bir resim çalıştığını, buna göre kiliseden bozma olmadığını ve bu yapıdan geriye bazı direk başlıklarının kalmış olduğunu belirtmektedir.⁶⁰

İshaklı Kasabası

Hüsnü Yusuf Bey, H. 1274 / M. 1858 yılına ait incelemeleri sırasında İznik, Bursa üzerinden Konya'ya gelmiş ve yol boyunca krokiler çizmiştir. Ayrıca Konya'da menzil yolu üzerinde yer alan İshaklı kasabasına gitmiş ve bu kasabanın kurucusu Gazi Ahmet Zemci Hazretleri'ni tanıtmıştır. Burada tıbbi folklorla ait bir not da bulunmaktadır: “*Ahmet Zemci Hazretleri'nin Cevher-i Şerifeleri sancu için mücerrep ve sair illet için dahi mücerrep olduğu dahi tecrübe olunmuştur. Gaflet olunmaya.*” Bu makalede ayrıca, Hüsnü Yusuf Bey'in Ahmet Zemci Türbesi'ni gösteren iki çizimi bulunmaktadır.⁶¹

60 Gülbün Mesara - Aykut Kazancıgil - Ahmed Güner Sayar, *A. Süheyl Ünver Bibliyografyası*, İşaret Yayınları, İstanbul 1998, s. 149; A. Süheyl Ünver, “Türk Efsaneleri: Ressam Hüsnü Yusuf Bey'in Akşehir'de Tarih ve Folklor Tetkikleri II”, *Folklor Postası*, c. I. S. 10, s. 7-8.

61 Gülbün Mesara vd., a.g.e., s. 149; A. Süheyl Ünver, “Rahmetli Ressam Hüsnü Yusuf Bey'in Anadolu'da Folklor Tetkikleri Hakkında ve İshaklı Kasabası Türk Efsanesi”, I, *Folklor Postası*, S. 9, 1945, s. 10-12.

Pentür Çalışmaları

Hüsnü Yusuf Bey'in tespit edilen eserleri arasında İstanbul ve Konya'da gerçekleştirdiği mimari perspektifin ağırlıkta olduğu peyzaj çalışmaları, otoportre çalışması, enteriyör çalışmaları dikkat çekmektedir. Ancak natürmort çalışması tespit edilememiştir.

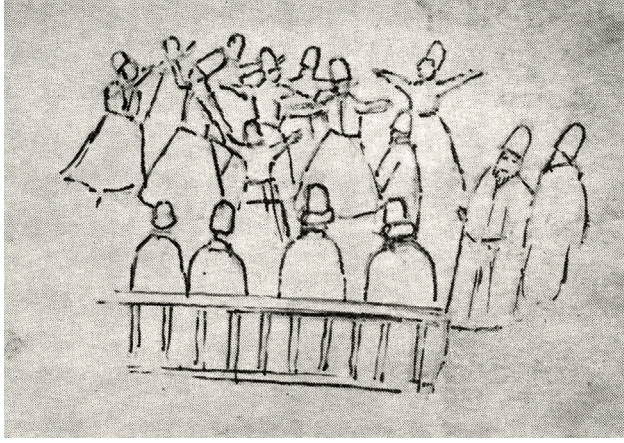
Topçu Mektebi'nin kütüphanesinde suluboya tekniğinde çalışılmış bir otoportresi ile Ayasofya Camii konulu bir eseri yer almaktadır. Bu çalışmalardan anlaşılacağı gibi güçlü bir fırçaya sahiptir. Ayasofya Camii'nin iç mekânının betimlendiği eser, perspektif metoduyla dikkat ve özenle çalışılmıştır. Ayrıca Mekteb-i Sultânî'nin Daire-i Hümayûn tavanına fresk çalıştığı bilinmektedir. Bu eserlerden başka, Hüseyin Zekai Paşa'nın koleksiyonunda Sultanahmet Camii'nin betimlendiği bir açık hava çalışması yer almaktadır.⁶²

Üslup Özellikleri

Eserlerinde ayrıntıcı bir yaklaşım izleyen Hüsnü Yusuf Bey, daha çok karakalem ve suluboya tekniğini kullanmıştır. Eserlerinin orijinaline ulaşmak mümkün olmamıştır. Ancak Süheyl Ünver ve Şahabettin Uzluk tarafından kaleme alınan makale ve kitaplardaki örnekler incelenebilmiştir. Yine bu kaynaklardaki anlatımlara göre açık havada oluşturduğu peyzajlarında ağırlıkla tarihsel öneme sahip dinî mimarlık örneklerine yer verdiği görülmektedir. İç mekân çalışmalarında ise Ayasofya Camii ve Mevlevihaneler konuları arasındadır. Ayrıca türbeler, yatırlar, yıkılmış ya da yıkılmaya yüz tutmuş tarihî yapıları çizgileriyle belgelemiştir. Özellikle Mevlevihanelerin iç mekânlarını betimleyerek kendisine özgü bir üslup oluşturmuştur. Hüsnü Yusuf Bey'in Mevlevihanelere olan ilgisi nede niyle bu tarikattan olma ihtimali varsayılabılır.

Sanat anlayışı bakımından Hüsnü Yusuf Bey'in salt gördüğü nesneyi aktaran, bire bir kopya eden bir sanatçı olmadığı, çizgi ve renklerin yanında

62 Şahabettin (Uzluk) tarafından kaleme alınan makalede eserlerin boyutlarına yer verilmiştir. (2) *Otoportre*, 51 cm arzi, 5-28 cm tülu (3) *Ayasofya Camii*, 100 cm arzi, 60 cm tülu, (4) Şahabettin, a.g.m., s. 269.



10 Huzurda Semah, Hüsni Yusuf Bey,
(Nasır Çizen Koleksiyonu, 1854)



11 Bir kroki, Hüsni Yusuf Bey,
(Nasır Çizen Koleksiyonu, 1854)

tarihsel bakışa da önem verdiği, canlı cansız her varlığa anlam kattığı söylenebilir. 1854 ile 1858 yılları arasında İstanbul'dan Konya'ya kadar çeşitli uygarlıkların yaşandığı yerleri adımlamış ve çevreden elde ettiği gözlemleri titizlikle not almıştır. Çünkü "İnsan, öğrenmek zorunda olan bir varlıktır. Çünkü insanın doğal yeteneklerini geliştirmesi, kendiliğinden olup bitmiyor. Bunun için insan doğal yeteneklerini geliştirmeye yarayan her şeyi öğrenmek zorundadır."⁶³ Özellikle yıkık dökük, metruk yapılara kayıtsız kalmamıştır. Bu tür yapıların tarihsel niteliklerini ve haklarında söylenen efsanevi hikâyeler varsa bu bilgileri ayrıntılı bir şekilde not etmiştir. Bu şekilde yalnız tarihe hizmet etmemiş, menzil yolu üzerinde kalan şehir ve kasabalara ait kültür birikimini, gelenek-görenek, örf ve âdetleri de geleceğe taşımıştır. Avrupâda aldığı sanat eğitimiyle Batı kültürünü tanımış ve millî kültürle sentezlemiştir.

Özetle, Hüsni Yusuf Bey'in üslubunu biçimlendiren etkenler arasında; araştırma-inceleme, kültürel mirasa sahip çıkma, sanat eğitimiyle kazandığı yetileri çeşitli alanlara yansıtabilme, geleneklere bağlılık, millîlik, huzur ve mistisizm sayılabilir. Bunlardan huzur, mistisizm, geleneksellik ve saygı ön plandadır.

Huzur, Mistisizm

Hüsni Yusuf Bey'in daha çok renkli çalışmalarında yer verdiği klasik üslubu, iç mekân çalışmalarında görsel doku, ışık-gölge ve perspektifin bütünselliğiyle izleyicinin gözünü okşayan sessiz, dingin, huzur dolu bir atmosferi çağrıştırır adeta. *Ayasofya Camii* çalışmasında ışık-gölge tekniğindeki yumuşak geçişlerle dinî mekânın mistik havasını yansıtmaya çabası, Konya'da Mevlânâ Külliyesi ve semahaneyi⁶⁴ gösteren kroki çalışmalarında sema ayinine katılan Mevlevî figürleriyle mekânı kaplayan ritim duygusu, üslubunun özgünlüğünü göstermesinden önemlidir.

Geleneksellik, Saygı

İç mekân çalışmalarında gelenekselliği çağrıştıran pek çok öge fark edilmektedir. *Ayasofya Camii* kompozisyonunda geleneksel Türk sanatlarına ilişkin hat yazılarıyla iç mekânı süsleyen levhalar, Afyonkarahisar Mevlevihanesi'nin iç mekânında yer verilen obje ve eşyalarla; "Bir kroki" çalışmasında mekânda duyumsanan saygı⁶⁵ hissinin varlığı oldukça özeldir.

63 Takiyettin Mengüşoğlu, *İnsan Felsefesi*, Remzi Kitabevi, İstanbul 1998, s. 46.

64 Uzluk, a.g.e., Resim 71.

65 Uzluk, a.g.e., Resim 67.

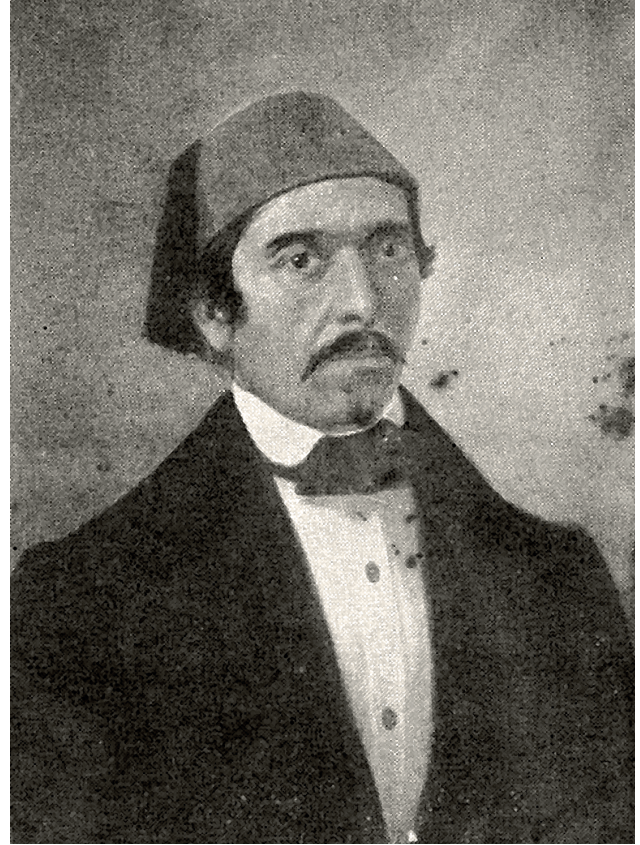


12 *Mevlânâ Külliyesi*, Hüsni Yusuf, kâğıt üzerine suluboya, (F. Nafiz Uzluk Arşivi, 1854)

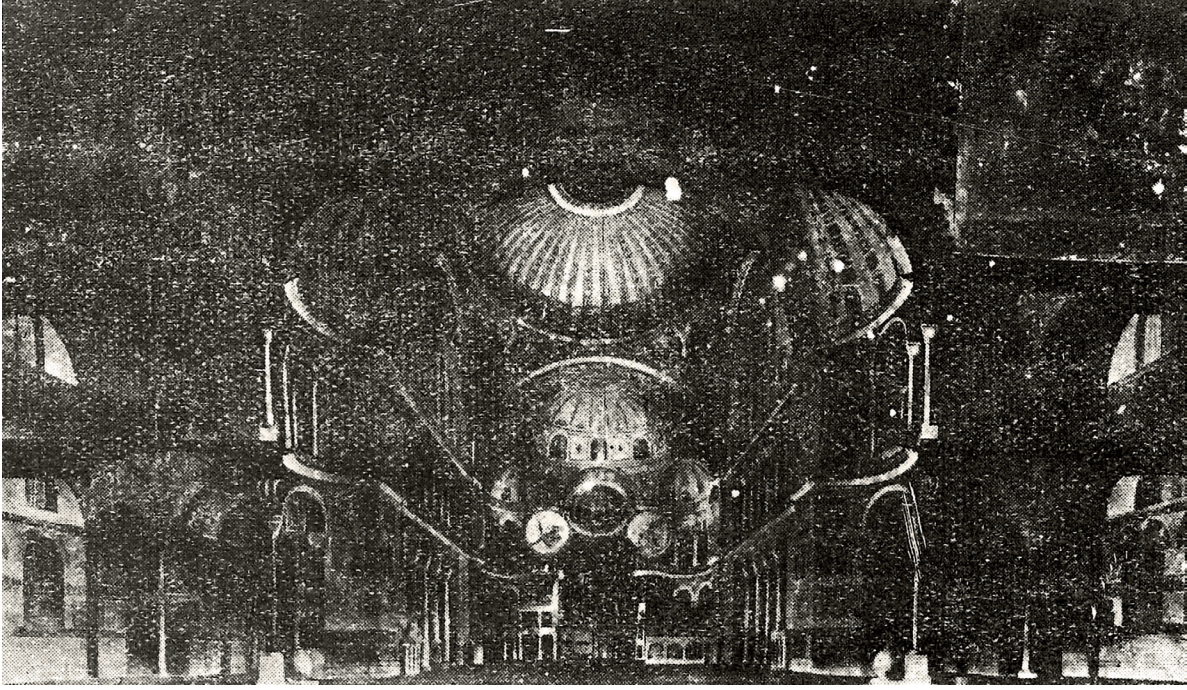
Pentür Çalışmalarından Örnekler / Mevlânâ Külliyesi

Mevlânâ Türbesi ve çevresini gösteren peyzaj çalışmasında ise sanatçının ayrıntıcı anlatımının yanı sıra sağlam bir perspektif bilgisine sahip olduğu izlenmektedir. Bu çalışmada iki kaçış noktalı perspektif uygulanmıştır. Dikey, yatay ve eğik çizgilerle kompozisyonun hareket etkisi güçlendirilmiş ve nesnelere arasında kurulan uzaklık-yakınlık ilişkisiyle derinlik sağlanmıştır. Eserdeki fotoğrafik görüntünün yanında mimari öğeler arasındaki ışık-gölge uyumu ve açık-koyu tonlar arasındaki yumuşak geçişler dikkat çekmektedir. Ayrıca kaldırım taşlarına yansıtılan ışık-gölge oyunları ile doku etkisi sağlanırken; büyüklü küçüklü kubbelerle kompozisyonda ritim duygusu yakalanmıştır. Şahabettin Uzluk'un aktardığına göre, suluboya tekniğinde çalışılmış olan bu eser, Konya Mevlânâ Dergâhı'nın güneydoğusundan betimlenmiş, oran ve orantılar iyi bir şekilde kurgulanmıştır. Şahabettin Uzluk perspektif uygulamasını teknik açıdan hesaplamış, Sultan Selim Camii'nin de yer aldığı bu eseri bir mühendislik çalışması olarak değerlendirmiştir.⁶⁶

66 Uzluk, a.g.e., Resim 70.



13 *Otoportre*, Hüsni Yusuf, kâğıt üzerine suluboya, (Halicioğlu Topçu Mektebi Kitaplığı Arşivi, 1849)



14 "Hüsni Yusuf Beg'in Etütlerinden: Menâzır Usulüyle Ayasofya'nın Manzara-i Dahiliyesi", *Millî Mecmua*, s. 269.

Hüsni Yusuf Bey'in Otoportresi

Hüsni Yusuf Bey, 1849 yılında aynadan çalıştığı otoportresinde⁶⁷ çağdaş çizgilere sahip bir giysi türünü tercih etmiştir.⁶⁸ Koyu renk ceket, fes, koyu renk papyon ve beyaz gömlekle dönemin moda anlayışını ve Osmanlı aydını profilini belgelemiştir. Hüsni Yusuf Bey'in aslında anatomi hatası yapmayacak kadar sağlam bir görüşe ve sağlam bir desen bilgisine sahip olduğu açıktır. Buna karşın burada, omuz genişliği ile baş ve boyun arasındaki orantıyı doğru kurmamış; ceketin yaka ve omuz kısmını abartılı bir şekilde betimlemiştir. Bu yorumlama, esere mizah duygusu katmak ya da sanatçının kompozisyona yansıyan görüntüsüne özgüven, güç ve otorite kazandırmak amacıyla yapılmış olabilir.

Gün ışığının olanaklarını en iyi şekilde değerlendirmiş bulunan sanatçı, açık-koyu, ışık-gölge oyunları ile portreyi modle etmiş ve valörlü bir

anlatıma ulaşmıştır. Sanatçının kompozisyona yansıyan görüntüsünde duruş ve tavırla asil, ince, duygulu, tedirgin ve biraz da çekingen bir kişilik yapısına sahip olduğu söylenebilir. Klasik üslupta ve suluboya tekniği ile betimlenmiş bulunan kompozisyondaki plastik değerler, sabit bakış ifadesi ve yüz mimiklerindeki derinleşen çizgilerle anlam bulmakta ve izleyici üzerinde fotoğrafik bir etki bırakmaktadır.

Ayasofya Camii

İç mekânda⁶⁹ taşıyıcı ayaklar üzerinde ihtişamlı yükselen galeriler ve simetrik biçimlerle diğer bağlantı öğeleri arasında sağlanan uyum; apsis ve istiridye kabuğunu anımsatan yarım kubbeler arasındaki ritim ve hareket duygusu; çizgi, leke değerleri ve perspektif uygulamasıyla güçlenen derinlik algısı dikkat çekicidir. Sanatçının ayrıca bu öğelerle dinsel mekânda oluşan mistik atmosfer duygusunu güçlü bir şekilde yansıttığı söylenebilir.

67 Uzluç, a.g.e., Resim 66.

68 Sultan II. Mahmud döneminde kıyafet devrimi yapılarak Müslüman olmayan halkın Müslümanlardan farklı giysiler ve aksesuarlar kullanma uygulamasına son verilmiştir. Berkes, a.g.e., s. 198.

69 Şahabettin, a.g.m., s. 269.



15 Sainte Sophie, Ayasofya'nın iç mekânı, Pascal Sébah, Sainte Sophie, 265 x 205 mm, 26 x 37 cm, AHTUR0144, 1, 1870, Sultanahmet, İstanbul, (Salt Araştırma, Fotoğraf Arşivi)

Sanat Anlayışına Yöneltilen Eleştiriler

Hüsnü Yusuf Bey'in suluboya tekniğinde çok başarılı olduğunu belirten Nüzhet İslimyeli şu bilgileri aktarmaktadır:

"Mühendishâne-i Berrî-i Hümayûn'u bitirdikten sonra bu yüksek okulun resim öğretmenliğine verilen Hüsnü Yusuf Bey, daha o sıralarda başarılı suluboyalar yapmaktaydı. Sonradan, kendisi gibi Avrupa'ya öğrenime gönderilecek olan Ahmet Emin Bey ile yine başarılı birer suluboya ressamı olan Salim ve Eyüplü Cemal beyler, değerli öğrencileriydi. (...) Sanatçı çok güç olan suluboya resimde, yine ayrı bir güçlük sayabileceğimiz insan konusuna yönelikti."⁷⁰

Sami Yetik, Hüsnü Yusuf'u şu ifadelerle tanıtmaktadır:

70 Nüzhet İslimyeli, *Suluboya Resim Sanatı Tarihi*, T.C. Kültür ve Turizm Bakanlığı Yayınları, Ankara 2005, s. 87.

"Garp kültürünü Şark mekteplerine getiren ilk Türk muallim"; "Türk ve hakiki Müslüman olan bu sanatkâr, sahte bir itikad örtüsü altında ruhundaki sanat heyecanını gizlemeğe lüzum görmeyen, ibdâlarını zamanın riyâlî taasub ahengine akorda ihtiyaç duymayan, hür fikirli, hür düşünceli ve hür vicdanlı bir üstad. Muhitinin cehil bataklığı içinde bir zanbak gibi temiz ve nezih yükselen, lekesiz bir sanat hayatı geçiren bu münevver filozof hocanın Avrupa'ya gönderilmesi bir tesadüf değildir."

"Mühendishânedeki neşet eyleyen ve (1282)'de irtilal eden Ahmet Emin Bey de Hüsnü Yusuf Bey gibi ressam-ı şehir idi. Bu iki refikin birer levha üzerine iki kıt'a resmi zatileri elyevm mektep kütüphanesinde mevcuttur. Ve bu resimlerini âyineye bakarak kendileri yapmışlardır. İkisi de hayret-bahş ukuldür."⁷¹

71 Yetik, a.g.e., s. 15,16,18.

Değerlendirme ve Sonuç

Türk resim sanatının öncü kuşağında yer alan Hüsnü Yusuf Bey (1817-1861), 19. yüzyılın ilk yarısından ikinci yarısına kadar İstanbul'da yaşamıştır. Sultan Abdülmecid'in (1839-1861) himayesinde Avrupa'da sanat eğitimi almış bulunan başarılı bir ressam ve başarılı bir mühendistir. Tanzimat döneminde (1839-1877) güzel sanatların mimarlık ve resim dallarında yaşanan Batılılaşma hareketlerine tanıklık etmiş,⁷² 1849'da başladığı resim muallimliği görevini ve sanat etkinliklerini ölüm yılı olan 1861'e kadar sürdürmüştür. Mevcut bilgi ve belgeler, sanatçının meslek yaşamının yaklaşık on beş yıl sürdüğünü göstermektedir.

Hüsnü Yusuf Bey

M. 1817- Sultan II. Mahmud (1808-1839) döneminde dünyaya geldi.

M. 1837- Mühendishâne-i Berrî-i Hümâyûn'dan mezun oldu.

H. 1265 / M. 1848-1849- Sultan Abdülmecid döneminde (1839-1861) kolağası rütbesiyle Mühendishâne-i Berrî-i Hümâyûn'a resim muallimi olarak atandı.⁷³

H. 1270 / M. 1854- Beyşehir ve Suğla Gölü kanal çalışması⁷⁴ için mühendis olarak Konya bölgesinde görevlendirildi. Afyonkarahisar Mevlevihanesi, Mevlânâ Türbesi ve çevresini konu alan kroki ve resim çalışmaları yaptı.⁷⁵

H. 1271 / M. 1855- Konya'da Karaviran Gölü'nün kaynağının değiştirilmesiyle ilgili görev aldı. Bölgeyle ilgili beş parça harita çizdi.⁷⁶

H. 1273 / M. 1856- Önce Viyanada,⁷⁷ daha sonra Paris'te sanat eğitimi aldı.⁷⁸ Bu dönemde Fransa'nın

sanat ortamında Barbizon Ekolü ve gerçekçi resim anlayışı hâkimdi. Konuları arasında su birikintileri, uçsuz bucaksız kır görünümleri ve ağaçların yer aldığı doğa, bu ekole bağlı sanatçıların başlıca ilham kaynağıydı.⁷⁹

H. 1274 / M. 1858- İznik ve Bursa güzergâhı üzerinden Konya'ya gitti. Yolculuk esnasında gördüğü ilginç yapıların görüntülerini kâğıda aktardı. Akşehir ve İshaklı kasabasında kroki çalışmalarıyla birlikte notlar aldı.

H. 1278 / M. 1861- Rütbesi, topçu binbaşılıktan topçu kaymakamlığına yükseltildi. İlgili belgede "Padişah Hazretlerinin Yaver Subaylarından Topçu Binbaşı" yazmaktadır.⁸⁰

H. 1278 / M. 1861- Vefat etti.⁸¹

Hüsnü Yusuf Bey'in Kayıp Resimleri

Sanatçı önemli eserlerinden olan, ayna karşısında yaptığı *Otoportre* çalışmasıyla *Ayasofya* isimli bir adet tablosunu, Halıcıoğlu'nda yer alan Topçu Okulu'nun kütüphanesine armağan etmiştir. Ancak Pertev Boyar, bu tabloların kayıp olduğunu belirtmektedir. Mesleğinin en verimli çağındayken, H. 1277/ M. 1861'de vefat eden sanatçıyı müzelerde temsil edecek bir eseri dahi yoktur.⁸² Bu konuya yönelik bazı eleştiriler yapılmıştır. Bu eleştirilerden, yalnız Hüsnü Yusuf Bey'i değil, bazı çağdaşlarını da müzelerde temsil edecek eserler olmadığı anlaşılmaktadır: Örneğin Ressam Sami Bey, Sanayi-i Nefise Mektebi'nin ıslahına yönelik hazırladığı bir makalede, Sultan Abdülaziz döneminde eserleri Avrupadan satın alınan bazı yabancı sanatçılara karşılık, müzelerde hiçbir eseri bulunmayan sanatçılardan şöyle bahsetmektedir:

72 Cezar, *Sanatta Batı'ya Açılış*, s. 67.

73 Boyar, a.g.e., s. 24; Mehmed Esad, a.g.e., s. 121-122.

74 BOA, A.MKT.UM, 185/35, H. 19 Cemâziyelâhir 1271 / 9 Mart 1855.

75 Uzluk, a.g.e., Resim 70.

76 BOA, A.MKT.UM., 185/35, H. 19 Cemâziyelâhir 1271 / 9 Mart 1855.

77 BOA, A.MKT.UM., 198/55, H. 23 Safer 1273 / 23 Ekim 1856.

78 Nüzhet İslimiyeli bu sürenin on yıl olduğunu belirtmektedir. Oysa eldeki mevcut belgelere göre Avrupa'da 1856 ile 1857 yılları arasında eğitim almış görülmektedir. İslimiyeli, a.g.e., s. 87

79 Bu akımın öncü ressamları arasında, Théodore Rousseau (1812-1867), Camille Corot (1796-1875) gibi isimler yer almaktaydı. Gerçekçi resmin öncüleri arasında yer alan karikatürist Honoré Daumier (1808-1879) ise yaşamın gerçeklerini olduğu gibi aktararak insanın günlük yaşamını yansıtmış, bazen de kara mizah yapmıştır. Gerçekçi resim anlayışının öncüsü Gustave Courbet (1819-1877) ise empresyonizm akımına giden yolda ışık ve renk kullanımındaki ustalığıyla aşama kaydetmiştir.

Engin Beksaç, *Avrupa Sanatı*, Troya Yayıncılık, s. 95-96.

80 Cezar, *Sanatta Batı'ya Açılış*, s. 332.

81 BOA, İDH,479/32176, H. 18 Rebiülevvel 1278 / 23 Eylül 1861.

82 Boyar, a.g.e., s. 25.

“Gérard, Yvon, Adam, Aivazovski, Chlebowski gibi meşâhirin yüz binlerce mukabilinde elde edilmiş kıymetli tablolarını şurada burada hapse mahkûm görürken, Hamdi Bey, Şevket Bey, Tefvik Paşa, Hüsnü Yusuf Bey gibi meşâhir-i sanatkâran-ı Osmanîye’imizde birçok zevat-ı merhumun en küçük bir eser-i nefisesinin bile müzemizde hıfz edilmediği (...) ⁸³ bilinmektedir.”

Diğer bir eleştirisi ise 1937’de Dolmabahçe Sarayı Eski Veliahd Dairesi’nde açılan Resim ve Heykel Müzesi’yle ilgilidir.

Sergilenen eserler arasında Harbiye ve Mühendisîhâneneden yetişen ressamın bir bölümünün eserleri bulunmamaktadır: “Harbiye Mühendisîhânesi’nden ömrünü resim sanatına vakfetmiş birçok sanatkâr yetişmiştir. Bay Halil Edhem bunlar hakkında bilgi veriyor: 1231’de Viyana’ya resim tahsiline giden ve 1307’de ölen Ferik İbrahim Paşa, 1251’de Paris’e tahsile giden ve 1282’de ölen Ferik Tefvik Paşadan keza, 1277’de ölen Hüsnü Yusuf Bey’den 1282’de ölen Sürurili Ahmed Emin Bey’den bahsediyor, hatta bu zevatın eserlerini de gördüğünü söylüyor. Demek ki 70 sene evvel hayattan çekilmeye başlayan Avrupa resmini yerinde öğrenmiş ressamlarımız vardı. (...) Ferik Tefvik Paşa’yı, İbrahim Paşa’yı, Sürurili Ahmed Emin Bey’i, Hüsnü Yusuf Bey’i yokluktan hiç olmazsa birer ikişer tabloyla kurtarmak olmalıdır ve olacaktır. Zira müzemiz her sanatkârı lâyük olduğu nispet ve vüsatte temsil edecek kifayeti haiz olmadıkça üzerine birçok tenkid celb edebilir.”⁸⁴

83 *Osmanlı Ressamlar Cemiyeti Gazetesi*, nr. 10, 16 Şubat 1327 / 1912, 1911-1914, haz. Yaprak Zihnioğlu, İstanbul 1911, s. 88.

84 *Akşam*, nr. 6810, 1 Teşrinievvel 1937, s. 7-8.

Kaynakça

I. Arşiv Belgeleri

- BOA, HAT, 201/10331, H. 29 Zilhicce 1210 / 5 Temmuz 1796.
BOA, Y.MTV, 165/264, H. 29 Rebülevvel 1315 / 28 Ağustos 1897.
BOA, İDH, 479/32176, H. 18 Rebülevvel 1278 / 23 Eylül 1861.
BOA, A.MKT.UM, 185/35, H. 19 Cemâziyelâhir 1271 / 9 Mart 1855.
BOA, A.MKT.NZD, 145/94, H. 7 Şaban 1271 / 25 Nisan 1855.
BOA, A.MKT.NZD, 198/55, H. 23 Safer 1273 / 23 Ekim 1856.
LOC, Lot: 9542 No: 371.
LOC, Lot: 9542 No: 2.
LOC, Lot: 9542 No: 352.
LOC, Lot: 9542 No: 356.
Naciye Turgut Cebeci Özel Arşivi

II. Gazeteler

- Akşam*, nr. 6810, 1 Teşrinievvel 1937.
Osmanlı Ressamlar Cemiyeti Gazetesi, nr. 10, 16 Şubat 1327 / 1912, 1911-1914, haz. Yaprak Zihnioğlu, İstanbul 1911.

III. Ansiklopediler

- Adil, Fikret, “Güzel Sanatlar Akademisi”, *Aylık Ansiklopedi*, No: 18, Ekim 1945.
Arseven, Celal Esad, *Menşinden Bugüne Kadar Türk Sanatı Tarihi, Heykel, Oyma ve Resim*, III, Maarif Basımevi, İstanbul 1955-1959.

IV. Kitaplar

- Arsal, Oğur, *Modern Osmanlı Resminin Sosyolojisi (1839-1924)*, İstanbul 2000.
Berkes, Niyazi, *Türkiye’de Çağdaşlaşma*, haz. Ahmet Kuyaş, Yapı Kredi Yayınları, İstanbul 2016.
Bigalı, Şeref, *Resim Sanatı*, Türkiye İş Bankası Kültür Yayınları, Ankara 1999.
Boyar, Pertev, *Osmanlı İmparatorluğu ve Türkiye Cumhuriyeti Devirlerinde: Türk Ressamları, Hayatları ve Eserleri*, Ankara 1948.
Cezar, Mustafa, *Sanatta Batı’ya Açılış ve Osman Hamdi*, Türkiye İş Bankası Yayınları, İstanbul 1971.
_____, *XIX. Yüzyıl Beyoğlusu*, Akbank Yayınları, İstanbul 1991.
Ergin, Osman Nuri, *İstanbul Mektepleri ve İlim, Terbiye, Sanat Müesseseleri Dolayısıyla Türkiye Maarif Tarihi, 1883-1961*, c. I-II, Eser Neşriyat, İstanbul 1977.
İnalcık, Halil, *Rönesans Avrupa’sı, Türkiye’nin Batı Medeniyetiyle Özdeşleşme Süreci*, Türkiye İş Bankası Yayınları, İstanbul 2018.
İslimyeli, Nüzhet, *Suluboya Resim Sanatı Tarihi*, T.C. Kültür ve Turizm Bakanlığı Yayınları, Ankara 2005.

Lewis, Bernard, *Modern Türkiye'nin Doğuşu*, çev. Metin Kıratlı, Türk Tarih Kurumu Basımevi, Ankara 1993.

Mehmed Esad, *Mir'ât-ı Mühendishâne-i Berrî-i Hümâyûn*, İstanbul 1312.

Mengüşoğlu, Takiyettin, *İnsan Felsefesi*, Remzi Kitabevi, İstanbul 1998.

Mesara, Gülbün - Aykut Kazancıgil - Ahmed Güner Sayar, A. *Süheyl Ünver Bibliyografyası*, İşaret Yayınları, İstanbul 1998.

Tanıncı, Zeren, *Türk Minyatür Sanatı*, Türkiye İş Bankası Kültür Yayınları, Ankara 1996.

Tansuğ, Sezer, *Çağdaş Türk Sanatı*, 3. bs., Remzi Kitabevi, İstanbul 1993.

Uzluk, Şahabettin, *Mevlevilikte Resim, Resimde Mevleviler*, Türk Tarih Kurumu Basımevi, İş Bankası Kültür Yayınları, Ankara 1957.

Yetik, Sami, *Ressamlarımız*, c. I, Güzel Sanatlar Birliği Resim Şubesi Neşriyatından, Marifet Basımevi, İstanbul 1940.

V. Makaleler

Eyice, Semavi, "19. Yüzyılda İstanbul'da Batılı Mimarlar, Ressamlar, Edebiyatçılar", *19. Yüzyıl İstanbul'unda Sanat Ortamı, Habitat II'ye Hazırlık Sempozyumu (14-15 Mart 1996 Bildiriler)*, Sanat Tarihi Derneği Yayınları: 2, İstanbul 1996.

İnankur, Zeynep, "19. Yüzyılın İkinci Yarısında İstanbul'a Gelen Batılı Sanatçılar", *Osman Hamdi Bey ve Dönemi Sempozyumu*, 17-18 Aralık 1992, Tarih Vakfı Yurt Yayınları, İstanbul 1993.

Özönder, Hasan, "Afyon Mevlevihanesi", *Selçuk Üniversitesi, 5. Millî Mevlânâ Kongresi (Tebliğler)*, 3- 4 Mayıs 1991, Konya.

Şahabeddin, "Türk Ressamları: Hüsni Yusuf Bey", *Millî Mecmua*, c. I, S. 17, 26 Haziran 1340.

Ünver, A. Süheyl, "Rahmetli Ressam Hüsni Yusuf Bey'in Anadolu'da Folklor Tetkikleri Hakkında ve İshaklı Kasabası Türk Efsanesi", I, *Folklor Postası*, S. 9, 1945.

_____, "Türk Efsaneleri: Ressam Hüsni Yusuf Bey'in Akşehir'de Tarih ve Folklor Tetkikleri II", *Folklor Postası*, c. I, S. 10, 1945.

_____, "Konya'da İkinci Bir Çift Şerefeli Minare", (Temmuz, Ağustos, Eylül), *Konya Halkevi Aylık Kültür Dergisi*, S. 105-107, 1947.

_____, "Ressam Hüsni Yusuf Bey Hakkında," *Ankara Sanat*, S. I, 1966.

VI. İnternet

Akyıldız, Ali, <https://islamansiklopedisi.org.tr/tanzimat> (22.08.2019).

Bozkurt, Tolga, <http://www.aktuelarkeoloji.com.tr/osmanlinin-hac-yollari> (28/08/2019).

KOD: AHTUR0144, 1 Muhtelif Koleksiyonlar <https://archives.saltresearch.org/handle/123456789/194344>

KOD: FFT812006, 1 Koleksiyonlar / Zarflar <https://archives.saltresearch.org/handle/123456789/18030>

KOD: FFT730077, 1 Gazete Kupürleri Arşivi <https://archives.saltresearch.org/handle/123456789/19634>

KOD: ETMUHH001, 1 Fotoğraf Koleksiyonu <https://archives.saltresearch.org/handle/123456789/100263>

KOD: IFEALARKON004, 2, Fotoğraf Koleksiyonu <https://archives.saltresearch.org/handle/123456789/7604>