

#### 4. YILINDA KUŞADASI, KADIKALESİ/ANAIA KAZISI

Zeynep MERCANGÖZ, \*

Yard. Doç. Dr. Lale Bulut anısına hazırladığım bu makalede geçtiğimiz yıl 4. kazı sezonunu tamamlayan Kuşadası'nın güney sahilindeki Kadıkalesi/Anaia kazısını kısaca hatırlatarak, bazı buluntularının tartışılması amaçlanmıştır<sup>1</sup>.

Kuşadası, Kadıkalesi'ndeki kazı 2001 yılında "Kuşadası-Kadıkalesi Kazı ve Restorasyon Projesi" başlıklı bir protokol ile bilimsel başkanlığında Aydın Müzesi'nin kurtarma kazısı olarak başladı ve izleyen yıllarda sistemli çalışmalarla devam etti. Kalenin, önceki yüzey araştırmalarının da bildirdiği gibi, bir höyük üzerinde yer aldığını önceden de biliyorduk, ama daha ilk sezondan başlayarak kazılarda beklenmedik çeşitlilikteki seramik buluntularla bir Hitit heykelciği höyükle ilgili bir sürprizdi. Buluntular dört yılı geride bıraktığımız şu günlerde bile bizi şaşırtmaya devam etmektedir. Şimdiden bölgenin arkeolojisine önemli katkıları olan Kadıkalesi kazısı ve bazı buluntuları hızla bilim dünyasına sunulmaktadır ve buluntularla ilgili araştırmalar tüm yoğunluğu ile devam etmektedir<sup>2</sup>.

Projenin amacı Kalenin temizlenip ortaya çıkarılması olduğundan kazılar ağırlıklı olarak surların yakın çevresinde bilimsel bir titizlikle sürdürülmektedir. Tüm ören yerlerinde olduğu gibi, her yıl kaleyi kaplayan ve adeta her geçen gün giderek artan yoğunluktaki bitkilerin temizlenmesi öncelikli işimiz olmaktadır. Bu bağlamdaki çalışmalarda kalenin dışı ile içinde güney ve doğu yarıdaki alanlar bitkilerinden arındırılarak toprak yüzeyi sıyrılmakta ve açmalar için hazırlık yapılmaktadır. 2004

---

\* Prof. Dr. E.Ü. Edebiyat Fakültesi, Sanat Tarihi Bölümü, Bizans Sanatı Anabilim Dalı, zeynepm@edebiyat.ege.edu.tr

<sup>1</sup> Bu makale kapsamındaki buluntular, Dr. Bulut'un ilgi alanına yakın bir ayrıntıda, küçük eserlere ilişkindir.

<sup>2</sup> Bugüne dek kazı ile ilgili broşür ve kimi tanıtıcı metinlerin yanında ilk değerlendirmeler olan başlıca yayınlar şunlardır: Z. Mercangöz, "Kuşadası Kadıkalesi 2001 Yılı Çalışmaları", *24. Kazı Sonuçları Toplantısı (27-31 Mayıs 2002)*, 2. cilt, Ankara 2003, s.125-138; Z. Mercangöz, "Kuşadası Kadıkalesi Kazısı", *İzmir Kent Kültürü Dergisi*, sayı 5, Şubat 2002, İzmir Büyükşehir Belediyesi Kültür Yayını, s. 272-276; İ. Türkoğlu, "2001-2002 Yılı Kuşadası Kadıkalesi Kazı Çalışmaları", *Türk Eskiçağ Bilimleri Enstitüsü, Haberler*, sayı 16(Mayıs 2003), s. 18-20; L. Doğer, "Anaia-Kuşadası Kadıkalesi Kazısı 2002 Yılı Bizans Dönemi Seramik Buluntuların Ön Değerlendirmesi", *Sanat Tarihi Dergisi*, XIII/1(Nisan 2004), İzmir 2004, s. 1-31; E. Akdeniz, "Kuşadası Kadıkalesi Kazısında Bulunan Bir Hitit Heykelciği", *OLBA IX* (2004), s. 21-57.

yılındaki çalışmalar, önceki yıl olduğu üzere biri kalenin içinde Doğu Kapısı önünde (I. Sektör), diğeri 3, 4 ve 5 numaralı burçları arasındaki alanları kapsayan güneybatı köşede kalenin içinde ve dışında (II. Sektör) olmak üzere başlıca iki alanda gerçekleştirilmiştir<sup>3</sup>. 1 numaralı çizimde, 2004’de gerçekleşen I ve II numaralı sektörlerdeki açmalar görülmektedir. Bu sektörlerdeki plan kareler çoğunlukla kazılmıştır. Ancak 2004 yılında önerdiğimiz III numaralı sektör, bütçemizin sınırlı olması nedeniyle çalışılmamıştır (Çizim 1).

Kadıkalesi, 1891’de W. Tomaschek’in<sup>4</sup> ile 1904’te Alman arkeolog T. Wiegand ve H. Schrader’in<sup>5</sup> Anaia ile özdeştirmesinin ardından yine Alman arkeolog W. Müller-Wiener<sup>6</sup> ile Amerikalı tarihçi C. Foss’un<sup>7</sup> da katkıları ile tarihsel kimliğine kavuşmuştur. Bu nedenle ikinci yıldan itibaren kazımızı, “Kuşadası, Kadıkalesi/Anaia Kazısı” başlığı altında sürdürdük ve buradaki çalışmaların Anaia liman kentini koruyan Bizans kalesi ile üzerinde yer aldığı höyük konusunda pek çok bilinmeyişi gün ışığına çıkaracağına inanıyorum.

Kadıkalesinin, çağlar boyu önemini yitirmemiş stratejik konumu neredeyse günümüze değin süregelen kullanımları açıklamaktadır<sup>8</sup>. Bunun sonucu olarak da çok daha eskilerden farklı kültürlere ait malzemeler, bazen yakın geçmiş buluntularıyla birlikte ele geçmişti. Aynı nedenlerle kazı alanındaki tabakaların çok karıştığına önceki yıllarda işaret etmiştik ve Bizans surlarının inşası sırasında höyük üzerinde yükselen

<sup>3</sup> Dördüncü kazı sezonu 15 Temmuz - 31 Ağustos 2004 tarihlerini kapsamıştır. Her yıl olduğu gibi bu yıl da Kültür Bakanlığı, Ege Üniversitesi ve Kuşadası Belediyesi’nce desteklenen projenin, çok geniş akademik kadrodan oluşan kazı ekibinde, benimle birlikte Ege Üniversitesi Edebiyat Fakültesi Sanat Tarihi Bölümü, Bizans Sanatı Ana Bilim Dalı’ndan Yrd. Doç. Dr. Lale Doğer, Arş. Gör. Emine Tok Bayrakal; Adnan Menderes Üniversitesi’nden Yrd. Doç. Dr. Engin Akdeniz ile aynı üniversitenin elemanı ve bölümümüz doktora öğrencisi Arş. Gör. Zeynep Oral; Dokuz Eylül Üniversitesi’nden öğretim görevlileri Mehmet Kahyaoglu ve Yalçın Mengen, arkeolog Levent Kutbay ile mimar Didem Aydoğan; Fakültemiz Sanat Tarihi öğrencileri görev almışlardır. Burada katkıları olan tüm kuruluşlara teşekkürü bir borç bilirim.

<sup>4</sup> W. Thomaschek, “Zur Historischen Topographie von Kleinasien im Mittelalter”, *Sitzungsberichte der Kaiserlichen Akademie der Wissenschaften in Wien* 124 (1891), s. 35.

<sup>5</sup> T. Wiegand-H. Schrader, *Priene*, Berlin 1904, s. 490-491. Bu yayınlarda Anaia özdeştirilmesini karşın, yayınlarda çağdaş haritalarda (H. Kiepert, *Spezialkarte von westlichen Kleinasien*, 1:250 000, Berlin 1891; A. Philippson, *Topographische Karte des westlichen Kleinasien*, 6 Blatt, 1:300 000, Gothe 1910-1913) Kadıkalesi aynı konumda, Anaia içerde gösterilmektedir.

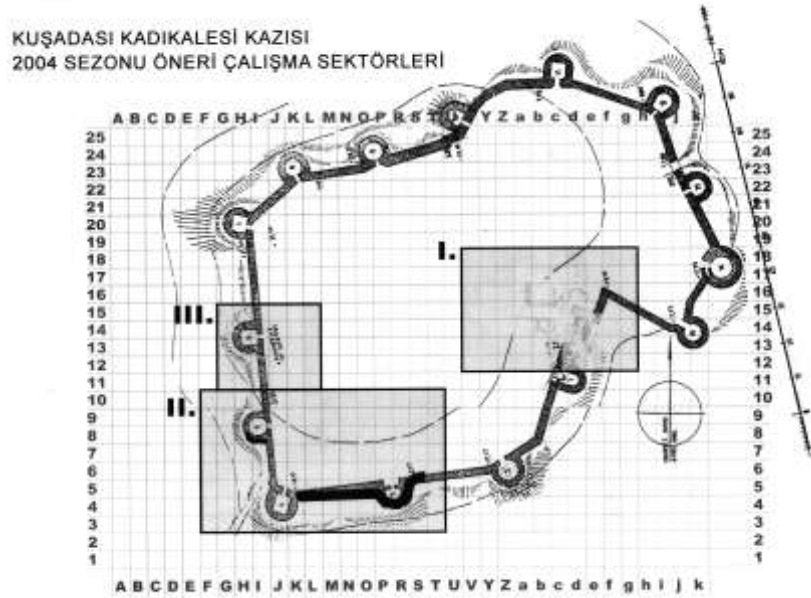
<sup>6</sup> W. Müller-Wiener, “Mittelalterliche Befestigungen im südlichen Jonien”, *Istanbul Mitteilungen* 11(1961), s. 65-69 (Ania). Burada, halen kullanmakta olduğumuz planın W. Müller-Wiener’e ait olduğunu ve burçların, onun anısını sürdürmek için, krokideki numaralarla adlandırıldığını belirtmek isterim.

<sup>7</sup> C. Foss, *Ephesus after Antiquity: A late antique, Byzantine and Turkish City*, London 1979, s. 124-125, 129. Bu yayın Anaia ve çevresi için özellikle kaynakların kullanıldığı önemli bir başvuru kitabımız olmuştur.

<sup>8</sup> Bugün kale içinde halen görülen derin siperler W. Müller-Wiener’in belirttiği gibi I. Dünya savaşı ve bize anlatılanlara göre Kıbrıs Hareketi sırasında da kullanılmışlar.

#### 4. Yılında Kuşadası, Kadıkalesi/Anaia Kazısı

duvarlarda höyük toprağının dolgu olarak kullanıldığına değinmiştik. Diğer yandan kale içindeki çalışmalarda gerek 20. yüzyılda kazılan siperler, gerekse Doğu Kapısı'nın 1976'lardaki restorasyonu sırasında yapılan kazılarla içe atılmış toprak yığınları, şimdiye dek düzgün bir stratigrafi yakalamamızı engelledi. Bunun yanı sıra yine sonraki kullanımların tahribatının bir sonucu olarak özellikle seramik buluntular, bir-iki örnek dışında, genelde tümlenebilir durumda değildir. Ne var ki, 2004 sezonunda I. Sektörde, girişin hemen sağında sınırlı da olsa, kısmen Bizans kalesinin son yılları ile çağdaş, çok fazla tahrip olmamış tabakalarına rastlanmışsa da, gelecek sezonda bu konuda biraz daha açık bilgilere ulaşabileceğimizi düşünüyorum.



Şek.1- Kuşadası, Kadıkalesi Kazısı 2004 çalışma ve öneri sektörlerini gösterir kroki

Kalenin boyutları dikkate alındığında, şimdilik oldukça küçük bir alanda çalıştığımızdan olsa gerek, bugüne dek kazılarda kalenin mimarisine ilişkin veriler de sınırlıdır. İlk yıl doğudaki kale giriş holüyle başlayan ve kale içinde batıya doğru genişleyerek sürdürülen I. Sektördeki çalışmalarda kale ile çağdaş bir sur içi yerleşimi tespit edilmemiş olması ilginçti. Öyle ki herhangi bir sokak döşemesine dahi rastlanmamıştır. Burada tek özenli mimari olan ve kible duvarındaki mihrap nişi ile ayırt edebildiğimiz bir mescit ile hemen karşısındaki, mescit ile çağdaş olup olmadıklarını şimdilik bilemediğimiz, düzensiz mekânlar, Türk yapılaşmalarıdır. Ancak

yukarıda sözünü ettiğimiz tabakaların hayli karışmış olması nedeniyle bu yapılaşmaları da kesin olarak tarihleyemiyoruz. Mescidin karşısındaki özensiz duvarlar belgelendikten sonra 2004 yılında kaldırılmıştır (Resim 1). Diğer yandan girişin sağ tarafında yeni Bizans katmanları açığa çıkarılmaktadır. Öte yandan, ilk yıl giriş holünün güneyindeki 1 numaralı burcun dışındaki temizlikte, burcun eteğinin subasman benzeri bir basamakla sonuçlandığı görülmüştü. 2004 yılında ise önce 5 numaralı burcun eteğinde, iki basamaklı yüksekçe bir subasman,(Resim 2) daha sonra da 3 numaralı burçta tek basamaklı subasman ortaya çıkarıldı. 4 numaralı burcun dışında ise kademeli olmayan ve dışa doğru hafif bir düzlük ile genişleyen döşeme görüldü. Kale duvarlarının doğrudan toprak zemine oturmasına karşın, özgün haliyle surdan daha yüksek olması gereken burçların böylesi subasmanlarla ve daha derin inşa edilmelerinin nedeni, kalenin doğal kayalık bir zemin yerine bir höyük tepeliğinin üzerinde yer almasıdır. Doğal olarak, höyüğün kültür toprağı kayalıktan farklı olarak, statik açıdan güvenli bir zemin değildir. 2003 yılında, güneybatı köşedeki 4 numaralı burcun için temizlenmiş, 2004’de ise burcun önündeki üç plan kare boyutundaki alan kısmen kazılmıştır. Yine 2003’te bu II numaralı sektördeki temizlik sırasında ortaya çıkan, kare bir mazgal açıklık ilginçti (Resim 3). Osmanlı minyatürlerinde böylesi mazgalların içinde görülen top namluları nedeniyle, kalemizdeki bu mazgalın da benzer işlevini akla getirip, bunun, topun icadından önce özellikle Bizans deniz savaşlarında adı geçen “Rum Ateşi”nin kullanılabilmesi için yapıldığını düşündük. Rum ataşeni canlandırmamıza da Bizans minyatürleri yardımcı olur, bu görüntülerde yer alan ve “sifon” denilen bu savaş aygıtının uzun metal borusu, bu mazgala yerleştiriliyor olmalıydı. Bu alanda ve genelde kaledeki her türlü mimari ayrıntının özenle belgelenmesinin yanında, özellikle duvarlar için gerçekleştirdiğimiz fotogrametrik çalışmalar halen devam etmektedir. Bu bağlamda kazımızın gönüllü mimarı sevgili Didem Aydoğan’a burada teşekkür etmek isterim.

2004 buluntularının çoğunluğu, her yıl olduğu gibi pişmiş toprak kap-kaçağa ait seramiklerden oluşmaktadır. Bu yılki sırlı ve sırsız parçaların geneli Bizans dönemine aittir ve sırlıların çoğu 12.-13. yüzyıldan olmak üzere Batı Anadolu’daki Geç Bizans Dönemi örnekleridir. Dergimizin bu sayısında seramiklerle ilgili olarak Yrd. Doç. Dr. Lale Doğer’in son kazı sezonuna ilişkin bir değerlendirmesi yer alacaktır. Ancak burada küçük bir hatırlatma için altını çizmek istedik ki, 2001 yılından bu yana uçayak buluntularıyla Kadıkalesi’nde bir seramik üretiminden haberdardık. Bu yıl da çok sayıda ele geçen uçayaklar, önceki yıllarda olduğu gibi, hatalı üretim seramik atıkları ile birlikte idi. Gerçekte Bizans çağında ticarete olanak veren limanların yakınlarında seramik üretimiyle hep karşılaşılımıştır ve seramiklerin deniz yoluyla ticareti, özellikle batıklarla kanıtlanmıştır. Kazı alanımızda şimdilik bir fırın bulamadık. Ama ilk kazı sezonunda güneyde surun dışında, daha sonraki yıl aynı hizada surun içinde karşılaştığımız kil yığınları bu amaçla burada bulunuyor olmalıdır ve 2004 yılında I. Sektörde ele geçen yoğun kül atıklar da seramik üretiminin bir diğer kanıtı olarak, bu işin kalenin içinde yapıldığını gösterir. Uçayakların tüm sektörlerden gelmesine karşın atıkların daha çok II. Sektörden ve sur dışında yoğun olarak ele

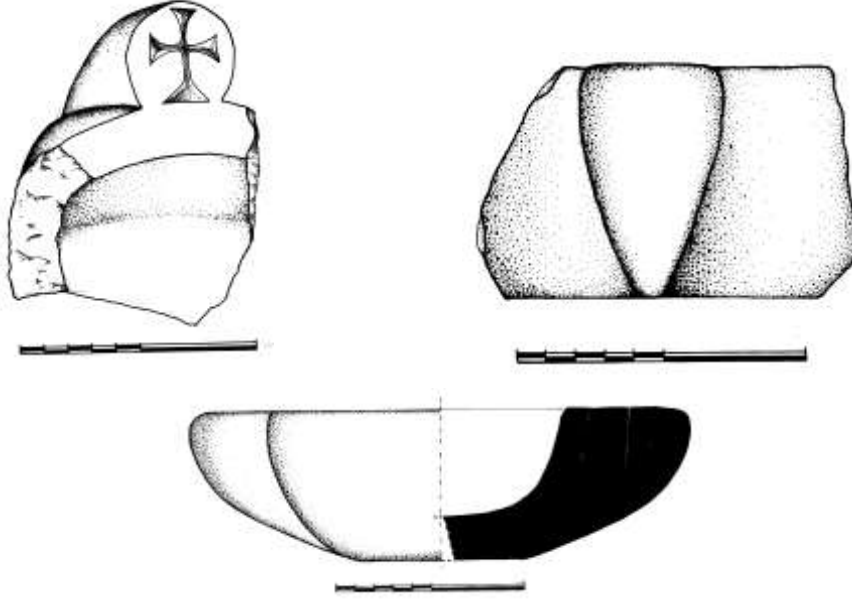
#### 4. Yılında Kuşadası, Kadıkalesi/Anaia Kazısı

geçmesi, atölyelerin kale içinde yaygın olabileceğine ancak seramik atıkların özellikle deniz yönüne boşaltıldığına işaret eder. Diğer yandan, belki henüz buluntularımızın hangilerinin günlük kullanım kaplarına, hangilerinin ticarete yönelik yerel üretime ait olduklarını söylemek için erken ama, Kadıkalesi'nde seramik ticaretinden kuşku duymamaktayız Bu yılki buluntularla altı bir kez daha çizilmiştir ki, çok çeşitli biçim, renk ve desen örneklerinin varlığı Anaia'daki üretim oldukça zengin ve kaliteli olduğunu gösterir. Bunun yanı sıra önceki yıllarda ele geçen malzemeleri de dikkate alarak, renkli sır için kullanılmış olan curuflardan, burada aynı zamanda cam da üretildiğini anlıyoruz. Zira cam buluntularımız da oldukça yoğun olup, çoğu parçanın kullanımdan çok ticareti yapılan mallara ait olabileceğini düşünmekteyiz. Çünkü sırlı seramiklerin üretildiği her yerde cam üretimi de mümkündür.

Bugüne kadarki kazı buluntuları arasında az sayılmayacak sayıdaki mermer havan, şimdilik ne amaçla kullanıldıklarını kesin olarak söyleyemediğimiz, ancak üretimle de ilişkili olabileceğini düşündüğüm unsurlardır. Hiçbiri tüm olmayıp kırıklar halinde ele geçmiş olan söz konusu eserler, çeşitli boyuttaki ve renkteki taş ya da mermerden 11 farklı havana ait parçalardır. Bunlardan biri ilk yıl, ikisi ikinci yıl, beşi de üçüncü yıl buluntularıdır. Dördüncü kazı sezonunda da dört ayrı havan parçası bulunmuştur. Ancak burada, bir köşesinde görülen haç bezemesi ve beyaz kaliteli mermeriyle diğerlerinden ayrılan, 2002'de bulunmuş bir havan parçasına yer verdik (Resim 9, Çizim 2A-C)<sup>9</sup>. Endüstriden konutlara değin çok çeşitli kullanım yerleri olan havanları hemen tüm kazılarda görmek mümkündür ancak özellikle üretimle ilişkileri bakımından Anaia buluntuları ile karşılaştırabileceğimiz örnekler Korinthos ve Sardes'teki kazılarda ele geçmiştir. Burada Korinthos'dan aralarında örneğimize benzer haçlı havan parçasının da yer aldığı bir grupla Sardes'ten Bizans dükkânlarında kimisi *in situ* bazı buluntulara dikkat çekmek gerekecektir<sup>10</sup>.

<sup>9</sup> Söz konusu havan parçasındaki haç kazıma, bunun bir kilise veya bir manastırla da ilişkisi olabileceğini düşündürmekle beraber, bu konuda kesin bir şey söylemek güçtür.

<sup>10</sup> Korinthos kazılarında köşesinde, örneğimize benzer haç kazıması olan bir mermer havan parçası, 10.-11. yüzyıl konteksi içinde bulunmuş olmasına karşın, her nedense daha erken olabileceği düşünülmüştür. Krşl. G. R. Davidson, *Corinth*, Volume XII, *The Minor Objects*, New Jersey 1952, s. 125, 829 (4195), Pl. 61.829. Aynı yayın s. 123'de önceleri taş kase veya leğen olarak adlandırılan bu nesnelerin "havan" olarak kullanıldıkları belirtilip, aynı sayfa dipnot 58'de işlevleri konusunda bu kaplarda tahıl, sebze veya yemeğe çeşni veren tuz, biber, hardal gibi şeylerin dövüldükleri; bazen boyaların ezildiği ifade edilmiştir. Sardes'te Bizans dükkânlarında ve hatta bazıları *in situ* olarak ele geçmiş çeşitli boylardaki havanlar, bu dükkânlardaki üretimle ilişkili görünmektedir. Özellikle kumaşları ile ünlü Sardes'te antik çağdan beri yerel renklerde boyamalar yapılmaktaydı. Sardes'teki havanlarla ilgili olarak bkz. J.S. Crowford, *The Byzantine Shops at Sardis*, London 1990. özellikle s.15-16 ve ekteki fotoğraflardan özellikle Fig. 59, 180, 222, 276, 298, 299, 305, 308, 309, 310, 311, 316, 333 (havanlar); 196, 300, 301 (havanelleri) ve 310 (havan içinde havaneli ile birlikte). Havanların yakınında ve bazen de içlerinde bulunmuş havaneleri ve havanlar için ayrıca bkz. M. J. Chavane ve diğerleri, *Salamine de Chypre, VI. Le Petit objets*, Paris 1975, Pl. 1-3 (Havanlar); Pl. 7 (Havanelleri).



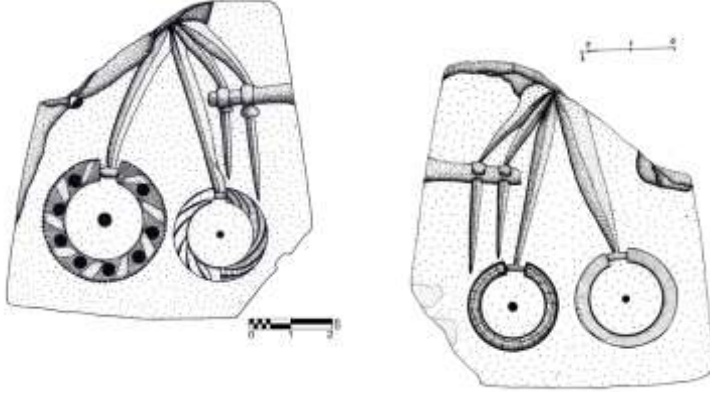
Çizim 2-2002 yılı buluntusu mermer havan parçasının çizimleri: A. Üstten görünüm B. Dıştan görünüm C. Profil (çizim Adnan Mesuter)

Diğer yandan 2004’de taşlar arasından küçük boyutu nedeniyle güçlükle dikkati çekmiş bir buluntu, Kadıkalesi’ndeki başka bir üretimi göstermesi açısından önemlidir. Bu da iki yüzünde farklı tipte dört küpe modelinin yer aldığı bir kuyumcu kalıbıdır (Resim 11, Çizim 3). Arduvaz da denilen kayağan taşından kalıp kabaca 7x6x2 cm. boyutlarındadır<sup>11</sup>. Bu tür kalıplar genelde en az iki levhadan oluşmakla birlikte, buluntumuzun her iki yüzünde farklı desende kazımanın bulunmasına dayanarak, orijinalde altta ve üstte iki levhanın daha bulunabileceğini düşünerek, kalıbımızın üç levhadan oluştuğunu varsaymaktayız. Buluntumuzla benzer malzemeli ancak iki levhadan oluşan kalıplar, Kiev’deki kazılarda ele geçmiştir ve 12.-13. yüzyıllara tarihlenen söz konusu kalıplardan birinde, bir pendentife (kolye ucuna) ait iki levha görülmektedir (Resim 11)<sup>12</sup>.

<sup>11</sup> Kayağan taş ya da arduvaz, killerin başkalaşımı ile oluşmuş, yapraklar durumunda ayrılabilen, mavimsi bir taştır. Tanım için bkz. *Türkçe Sözlük* 1 (a-K), Tür Dil Kurumu, Genişletilmiş 7. baskı, Ankara 1983, s. 669.

<sup>12</sup> 10.6x7.1x2.7 cm boyutlarındaki kayağan taşı kalıp için bkz. *The Glory of Byzantium: Art and Culture of the Middle Byzantine Era A.D. 843-1261*, ed. H. C. Evans and W. D. Wixom, New

#### 4. Yılında Kuşadası, Kadıkalesi/Anaia Kazısı



Çizim 3- 2004 buluntusu kuyumcu kalıbı çizimleri A. Ön yüz B. Arka yüz (Çizim Zeynep Oral)

Bu yılki sikke buluntularının hiç birisinin niteliği envanterlik değildir. Kazıda ele geçen kötü koşullardaki ve etütlük mahiyetteki sikkeler kısmen temizlenerek bazıları tarihlenebilmişlerdir. Genelde kazının tüm açmalarında karşılaşılan karışmış tabakalar nedeniyle bu buluntular da şimdilik stratigrafik veri oluşturmazlar, ancak çalışma alanının tarihsel zenginliğini belgelemeleri açısından önemlidirler. Pek çoğu güçlükle okunan söz konusu kırk sikkenin biri Helenistik, biri Geç Roma, yirmidokuzu Bizans, altısı Beylikler Dönemi olarak belirlenebilmiştir, diğerleri ise belirsizdir. Buluntular arasındaki çok kötü koşullarda oldukları için güçlükle tanımlanmış beş sikkenin, kendisini İstanbul'da Ayasofya'da güney galerideki Zoe mozaik panosunda yer alan portresinden anımsayacağımız, IX. Konstantinos Monomakhos (1042 -1055)'a ait olabileceklerini düşünmekteyiz. Aslında IX. Konstantinos'un halef ve seleflerinin de paralarının benzer olmalarına karşın, aşağıda belirteceğimiz gibi, imparatorun bölge ile ilişkisini dikkate alarak bu sikkelerin Monomakhos zamanına tarihlenmelerinde bir beis yoktur. Sikkelerden iyi durumdaki ikisine burada yer veriyoruz (Resim 4 A, B). Çukur

---

York 1997, s. 316-317, Fig. 216 A, B. Arkeolog M. K. Karger 1939 yılında, Kiev'deki Desiatynna (Tithe) kilisesindeki gizli bir geçitte, tümlendiğinde 19 farklı kalıbı oluşturan 36 parça bulmuş. Efsaneye göre Desiatynna kilisesi 1240'daki Moğol saldırısından kaçan Kievli göçmenler tarafından kullanılırken, kalabalığın ağırlığı ile çökmüş olan gizli bir pasajda ve bir çuval içinde ele geçmiş bu kalıpların, buradaki üç kişiden biri olan bir kuyumcu ustasına ait olduğu düşünülmektedir. Arkeologlar, buluntulara dayanarak, Rusya'daki kuyumculuğun merkezinin Kiev olduğu görüşünü ileri sürerler. Bilgiler ve ayrıca aynı buluntulardan. 9x5.7x2.1 cm. boyutlarındaki başka iki kalıp için bkz. a.g.e. s. 315, Fig. 215 A, B (Grifonlu pendant) ve s. 317, Fig. 217 (bilezik kalıbı parçası). Diğer yandan yaklaşık aynı malzemede ve aynı teknikteki işçiliğin çok eskilerde de kullanıldığını gösteren oldukça erken bir kalıp, Troya VIIa'dan (İ.Ö. 1200 -1250 civarı) bir buluntudur. Krşl. J.G. Macqueen, *Hititler ve Hitit Çağında Anadolu*, çev. E. Davutoğlu, Ankara 2001, s. 111, Res. 82.

sikkelerde, birisinde nispeten sezilebildiği üzere, konkav (dışbükey) ön yüzde, sol elinde İncil olduğu halde İsa, konveks (içbükey) arka yüzde ise, diğer sikkede görülebilen, elinde asasıyla imparatorun portresi yer almaktadır. Tanımlanan diğer Bizans paralarından biri imparator Ioannes Dukas Vatatzes'e (1222 -1254) (Resim 5 A, B) ikisi imparator VIII. Mikhael Palaiologos'a (1261 -1282) aittir (Resim 6 A, B). Gerek okunanlar, gerekse okunamamış, ancak çukur olmaları ile ayırt edilen Bizans sikkelerinin çoğunluğunun Orta ve Geç Bizans dönemlerine ait olduklarını söyleyebiliyoruz. İlk kez bu yıl altı sikke ile Kadıkalesi'nde Türk dönemi hatırlatılmaktadır. Bunlardan kısmen iyi durumdaki bir Beylik sikkesine, şimdilik yayınlı başka örneği bilinmeyen ender bir buluntu olması nedeniyle yer verdik. Bu, Aydınoğulları'na ait anonim bir sikkedir (Resim 8A, B). Tüm bu sikkeler, Kadıkalesi'nin yani Anaia'nın tarihinin şimdilik sessiz kanıtlarıdır. Söz gelimi, IX. Konstantinos Monamakhos, banisi olduğu Khios'daki (Sakız Ada'daki) Nea Moni manastırı için Anaia'nın bitek topraklarındaki tahılı vakfetmişti<sup>13</sup>. Aynı imparator, Efesos yakınındaki Galesion dağında yaşayan Aziz Lazaros'a, Anaia yakınındaki Bessae mülkünü bağışlamış ve o da orada manastır kurmuştu<sup>14</sup>. Ioannes Doukas Vatatzes sikkesi ile, kalenin yeniden inşa ettirildiği kazılarla gün ışığına çıkmakta olan mimari kanıtlar ve Laskarisler döneminde Anaia'yı önemli bir gümrük kapısı olarak gösteren kaynaklar doğrulanmaktadır<sup>15</sup>. İmparator Vatatzes'in 1225'te Latinlerle yaptığı antlaşmanın ardından gerçekleştirdiği Lesbos (Midilli), Khios (Sakız), İkaria adalarıyla Samos'un (Sisam'ın) fethi, muhtemelen Anaia kalesinin yeniden tahkimatından sonra olmalıdır ve büyük bir olasılıkla, adalara yakın bu liman kentinin fetihlerde rolü

<sup>13</sup> C. Foss, *Ephesus after Antiquity: A late antique, Byzantine and Turkish City*, London 1979, s. 129, dipnot 52'de Kanellakis (1890)'da nakledildiği ancak araştırmacıların üzerinde tartıştığı belgedeki Attaia'nın Anaia olması gerektiği belirtilmiştir. Aziz Lazaros'un Vita'sının (Yaşam Öyküsü) İngilizce çevirisi olan, *The Life of Lazaros of Mt. Galesion-An Eleventh Century Pillar Saint*, Introduction, Translation and Notes by R. P. H. Greerfield, Washington 1999, s. 33, dipnot 185'de ise Nea Moni'ye yapılan bağışın, 1054 tarihli bir imparatorluk **khrysobullosu** ile "yılıda 1000 **media** buğday" olduğu ifade edilir. Ayrıca IX. Konstantin Monamakhos'un Nea Moni ile ilişkisi konusunda ayrıca bk. D. Mouriki, *The Mosaics of Nea Moni on Chios*, Athens 1985, s. 21'de "Manastırın banisi IV. Mikhael (1034 -1042) ise de kathedikonun inşası ve dekorasyonu IX. Konstantinos Monamakhos (1042 -1055) tarafından yaptırılmış, bir kısmı Theodora'nın (1055 -1056) kısa tahtta bulunduğu zamanda tamamlanmıştır" denilmektedir.

<sup>14</sup> C. Foss, *a.g.e.* s. 129'da IX. Konstantinos Monamakhos'un Anaia (veya Anea) bölgesindeki Bessai'de bulunan imparatorluk mülkünün Galesion'lu Aziz Lazaros'a verildiği bilgilerinin yanı sıra, bitek ve ticarete uygun Anaia topraklarındaki bu manastırın Lazaros'un Galesion'daki diğer manastırından daha fazla olarak, 200 din adamını barındırdığına da yer verilmiştir.

<sup>15</sup> Tüm Bizans çağı boyunca piskoposluk olan Anaia'nın Laskaris belgelerinde hem **emperion** ve **kommerkion** yani gümrük istasyonu olarak geçmesiyle ilgili olarak bkz. C. Foss, s. 124 ve devamı. Wiegand-Schrader, *a.g.e.*, s.490'da 20. yüzyıl başında Söke'de oturan piskoposun "Apiskopos Aneon/Anaia(Anea) Piskoposu titrini kullandığından bahsedilir.



#### 4. Yılında Kuşadası, Kadıkalesi/Anaia Kazısı

bulunmalıdır<sup>16</sup>. VIII. Mikhael Paliologos sikkeleri ise, 1261 Nymphaion antlaşmasıyla Cenevizlilere sunulan Batı Anadolu'daki limanlar arasında Anaia'nın da bulunduğunu doğrulamaktadır adeta. Bu antlaşma ile Cenevizlilere tanınan haklarla, Batı Anadolu'daki yeni Türk halkları ve Bizans'ın kıyılarda ve uluslararası sularda özellikle ticaretin yanında korsanlıkta adını duyurduklarını görüyoruz<sup>17</sup>.

2004 yılı buluntuları içinde, bir kurşun mühür de 13. yüzyılın bir başka belgesidir. Kanal çıkışındaki küçük bir kırığa ve bir yüzündeki korozyona rağmen, söz konusu buluntu sikkelere göre oldukça iyi durumdadır<sup>18</sup>. Hafif sola kayık olarak

<sup>16</sup> G. Ostrogorsky, Bizans Devleti Tarihi, çev. F. Işıltan, Ankara 1986, s. 402'de adaların fethinden söz edilmektedir. Bu tarih olaylarında Anaia'nın oynadığı rolü bilemiyoruz ama bu konuda gelecekte Kadıkalesi kazılarının bilgi sunabileceğini düşünüyorum.

<sup>17</sup> G.I. BRATIANU, *Recherches sur la commerce génois dans la mer Noire au XIII<sup>e</sup> siècle*, Paris Librairie Oientaliste Paul Geuthner, 1929, s.113'de « Anadolu kıyılarına ve Archipelagos'a musallat olan Türk, Yunan ve Ceneviz korsanların buluşma yeri ise Anaia'dır » şeklinde bir yoruma yer verilmiştir. Bu konuda ayrıca bkz. C. Foss, a.g.e., s.124. Burada ayrıca, Efes'e gelmek isteyen Hristiyan hacıların kullandığı bir liman olarak bahsedilen Anaia'nın 13.-14.yüzyıl tarihine belge ve kaynak verileriyle kısaca değinilmektedir. Buna göre 1261 Nymphaion antlaşmasıyla Cenevizlilere verilen imtiyazlar arasında Anaia'da birçok bina ile, bir fırın, bir kilise kurma şansı tanındığı belirtilerek, ancak 1265'de bu imtiyazların onların düşmanları Venediklilere geçtiğinden bahsedilmektedir. Ancak tüm bunlara karşı kent 1298'de Türklerin eline geçmiştir. 1304'de kısa bir süre Katalanlar'ın Anaia'yı alarak buradan Anadolu'yu terk etmelerine karşın bölgede Türk hakimiyeti söz konusudur.

Diğer yandan bu konuda W. Heyd, *Histoire du commerce du Levant au Moyen Age*, ed. Fr. Par Furay-Raynaud, 2 vol, Leipzig, 1885-86 reprint 1923, s.429'da « Nymphaion Antlaşması Cenevizlere aşağıdaki kentlerde kilise, fırın, hamam vs gibi sıradan müstemilatın yanı sıra adli konsolosluğa sahip basit kolonilerin kurulmasını da garanti ediyordu » ve « Anaia: Karia'da Samos'un karşısında(dır). Antlaşmayı takip eden 20 yıl boyunca kentin yeni Ceneviz ahalisi ile eski Yunanlı halkı arasında kim daha fazla sayıda Venedik üzerine sefer yapacak gemi donatacağı konusunda sürekli bir rekabet vardı. Ancak her ikisi de şüphesiz 1300den önce yerlerini Türklere bıraktılar » denilmektedir.

<sup>18</sup> Kurşun mühür I. Sektörde, d -16 açmasından 16,30 m. kotunda ele geçmiştir. Bu vesile ile, Bizans kurşun mühürleri hakkında kısa bir bilgi vermek yerinde olacaktır. Bunun için. N. Oikonomides, *Byzantine Lead Seals*, Washington 1985 hatırlatmalıyım. Söz konusu kitapta, mühürlerin 4. yüzyılda aynı anda her iki yüzü darp eden ve **boulloterion** denilen-görünürde çekişle kerpeten karışımı-bir aletin kullanılmasından sonra ve özellikle 5.- 6. yüzyıllarda yaygınlaştığı ve 7. yüzyıldan sonra da tüm Bizans'ta kullanıldığı belirtilmektedir. Mühürledikleri belge veya paketlerin kordon ya da tellerinin geçtiği kanalları ile dikkat çeken mühürler, bazen bu kanaldan ikiye bölünmüş olarak bulunmuşlardır. Bunlar monogramlılar, yazılılar figürlü örnekler olmak üzere başlıca üç tiptedirler. Bugün dünyada pek çok müzede ve özel koleksiyonda, binlerce Bizans kurşun mühürü bulunmaktadır. Bu konuda, yukarıda andığımız N. Oikonomides'in kitabıyla birlikte, kimi ciddi yayın ve araştırmalar bu eserlerin belki de küçük bir grubunu belgeler. Böyle bir grup kurşun mühürün yer aldığı Balıkesir Müzesi'ndeki iki örnek bir vesile ile tarafımdan yayınlanmıştır. Diğer yandan daha pek çok örneğin yer aldığı Balıkesir Müzesi'ndeki mühürlerin, bu alanda doktora yapmış ve konunun uzmanı olan Dr. Vera Bulgurlu tarafından çalışılmasını arzu etmekteyim. Balıkesir

darpedilmiş mührün ön yüzünde arkalıksız bir tahtta kucağında çocuk İsa ile oturan Meryem görülür (Resim 7A). Meryem mapharion ve khiton giymiş olarak resmedilmiştir ve halesinin iki yanında **Tanrı Anası** anlamındaki **MH(THP) Θ(EO)V**'nun kısaltması olan **MH ΘV** siglası yer almaktadır. Arka yüzde çepheden gösterilmiş bir figür, iri taşlarla bezeli pendilialı ve yukarı doğru genişleyen geniş bir taç ile kafesişi nakışlı, yakası incili bir loros ile bunun da üzerinde divitision giymiştir. Sağ elinde toplarla süslü bir asa bulunan figürün tüm bu ayrıntılarla bir imparatoriçe olduğu açıktır. Nitekim iki yanındaki altı satırlık yazıtta:

+ +  
• E O Δ Δ O V  
• P A E K A I N  
• C E B E A H Π A  
• A T H •• I O Λ  
A V Γ • • Γ H  
•• N A

**(Θ)εοδ(ό)ρα ε(ύ)σεβε(στ)άτη αύγ(ούστα) Δούκαινα ή Πα(λα)ιολ(ο)γήνα<sup>19</sup>**

Yazıtta göre mühür İmparator VIII. Mikhael Palaiologos'un (1258 -1261) karısı imparatoriçe Theodora Doukaina Paleologina'ya aittir. Kurşun mühürümüzü değerlendirme nezaketinde bulunan Dr. Vera Bulgurlu, imparatoriçe Theodora'nın küçük farklarla benzer, üç mührünün daha bilindiğini söylemektedir. Kadıkalesi buluntusu mührün yazıtındaki okunamayan kimi harfler (ki yukarıda parantezler içinde gösterilmiştir), bu mühürlerden tamamlanabilmiştir<sup>20</sup>. Dr. Bulgurlu'ya göre, sol boşluktaki yazıtın 4. ve 5. satırlarındaki C ve T harfleri ligatürlüdür ( yani kancalıdır)<sup>21</sup>.

---

Müzesi'nden yayınlanan örnekler için bkz. Z. Mercangöz, "Bizans Çağında Balıkesir", *Biteki Kent:Balıkesir*, ed. Filiz Özden, İstanbul 2003 (Yapı Kredi Yayınları 1919).

<sup>19</sup>“(Th)eod(o)ra E(v)seves(t)ati Aug(usta) Dukaina i Pa(la)iol(o)gina” olarak transkripsiyonunu yapabileceğimiz yazıt ve kurşun mührümüz Dr. Vera Bulgurlu tarafından değerlendirilmiştir. Kendisine burada teşekkürü bir borç bilirim.

<sup>20</sup> İmparotichenin Kadıkalesi örneğinin dışında yayınlı üç mührü için bkz. G. Zacos-A. Veglery, vol. 2 ed, J. W. Nesbitt, Basel-Bern 1972. Theodora'nın benzer tasvirli ancak farklı yazıtı nedeniyle başka bir boulloteriondan çıkmış bir diğer mührü için bkz. W. Seibt-M.L. Zarnitz, *Das Byzantinische Bleisiegel als Kuntrwerk*, 1997, 1,3.3.

Diğer yandan, buluntu yeri bilinmeyen, ancak Brüksel'deki bir özel koleksiyonda bulunan bir başka kurşun mührü, Anaia piskoposuna ait olması nedeniyle burada hatırlatmak istedim. Bizim mührümüzden daha erken bir örnek olan, 1025 tarihli bu mührün üzerindeki yazıtta, “**Θεοτοκε**

#### 4. Yılında Kuşadası, Kadıkalesi/Anaia Kazısı

Burada ayrıntıyla tanıtılan Theodora Doukaina Paleologina'ya ait kurşun mühür, VIII. Mikhael Palaiologos'un sikkeleri ile birlikte, Anaia'nın 13. yüzyıl tarihine ışık tutar niteliktedir. Şimdilik diğer buluntularının zayıf olduğu Beylikler dönemine ilişkin bu yıl altı sikkenin bulunması da ilginçtir. Söz konusu sikkelerin ortaya koymaya çalıştığı Kadıkalesi'nin 14. yüzyıl Türk tarihi şimdilik pek bilinmeyen bir ayrıntıdır ancak bu konudaki araştırmalarımız devam etmektedir<sup>22</sup>.

Kadıkalesi'nde bugüne dek sürdürülen kazı çalışmalarında çok az dinsel içerikli malzeme ele geçmiştir. 2003'de bulunan bir bronz **katsion**dan (buhurdan) sonra bu yıl beyaz mermer ikona parçası bizi oldukça heyecanlandırdı. I. Sektörde c 14 açmasında ele geçen ikona parçası, 18x17.3x5.1 cm. boyutlarındadır. Yalnız haleli bir başın kısmen korunduğu bu parçadaki figürü Aziz Pavlos olarak tanımlamaktayım (Resim 12). Zira onun kaynaklara dayanılarak yapılan tasvirlerinde alından başın gerisine doğru kısmen kel olduğu, hafif kemerli burnunun bulunduğu dikkat çeker<sup>23</sup>. Aziz Pavlos'un portre özelliklerini, onu Efesos'ta mezarı bulunan Aziz Ioannes Theologos'la (İncilci Yahya) ile birlikte görüldükleri, 11. yüzyıla tarihlenen fildişi ikonada da görebiliriz (Resim 13). İkona parçasının kazıda bulunduğu ilk gün, Anaia'nın Efesos'la yakınlığını ve tarihsel ilişkilerini düşünerek, figürün Aziz Ioannes de olabileceğini de düşünmüştüm, ancak kişilik ayrıntıları Aziz Pavlos'a atfedilebileceğinden, bu düşüncemden hemen vazgeçtim. Nitekim Resim 13'deki fildişi ikonada, her iki azizi de yan yana görmekteyiz ve bizim portremizin fildişi eserdeki Ioannes'den çok Pavlos'a yakın olduğunu söyleyebiliriz<sup>24</sup>. Burada Aziz Pavlos'a ait iki tasvire daha yer verdim. Bunlardan birisi Venedik'te Bibl. Nat.'de bulunan ve 10.-11. yüzyıllarda İstanbul yapılmış altın-emaye işçilikli bir kitap kabındandır (Resim 14)<sup>25</sup>. Diğeri ise yakın çevremizden, Efesos'daki Aziz Paulos mağarasındaki 6. yüzyıl

---

**βοήθει τῷ σῷ δούλῳ, Θεοφύλακτῳ ἑπισκοπῷ Ἀνείων/Theotokos kuluna yardım et? Theophylaktos, Anaia piskoposu**" denilmektedir. Krşl. Zacos-Veglery, II, no. 1057.

<sup>21</sup> Dr. Bulgurlu, bu tür ligatürlerin 11. yüzyıldan itibaren sıklıkla kullanıldığına; tahtta oturan Meryem figürünün de 9. yüzyıldan sonra ve genelde Patrik mühürlerinde görüldüğüne işaret ederek Kadıkalesi/Ania buluntusu mührün, Eirini Komnena ve Maria Paleologina'nunkilerle birlikte kadınlara ait güzel örnekler arasında olduğunu belirtmiştir.

<sup>22</sup> Bu konuda kazı ekibimizde bulunan tarihçiler Prof. Dr. Zeki Arıkan ile Prof. Dr. Serap Yılmaz'dan çalışmalara katkılarını bekliyoruz.

<sup>23</sup> Pseudo-Chrysostomos'a göre, pek uzun olmayan aziz dar omuzludur, kısmen keldir ve hafif kemerli bir burna sahiptir. Eusebius (Hist.Eccl. VII, 18) zamanında, onu İsa ve Petrus'la gösteren anıtsal üç tasvirde biri bir ikona, diğeri Domitilla katakombundaki resimdir. Aziz Pavlos hakkında bilgi için bkz. The Oxford Dictionary of Byzantium, ed. A. P. Khazdan ve diğerleri, New York-Oxford 1991, s. 1604 -1605.

<sup>24</sup> Fildişi ikona için ayrıca bkz. *The Glory of Byzantium: Art and Culture of the Middle Byzantine Era A.D. 843-1261*, ed. H. C. Evans and W. D. Wixom, New York 1997, s. 143-144.

<sup>25</sup> Kitap kabı için bkz. *The Glory of Byzantium*, s. 88.

freskosunda ayrıntıdır (Resim 15)<sup>26</sup>. Kitabı Mukaddes'te 14 mektubuna yer verilmiş Pavlos'un, genelde Bizans çağında ortadaki İsa'nın iki yanında Petrus'la birlikte gösterilmesinin nedeni pek bilinmemekte ise de, bu üçlü tasvirin Roma ve papalığın sembolü olduğu kabul edilmektedir<sup>27</sup>. İstanbul'da Kariye Camii'nin naosa giriş kapısında sağda Pavlos solda Petrus mozaik panosu, kapı üzerindeki alınlıkta yer alan Pantokrator İsa ile birlikte, bu üçlünün gösteriminin değişik bir yorumunu ortaya koyarlar. Buluntumuz, ise cepheden ve muhtemelen ayakta gösterilmiş figür içeren bir levha ikonaya ait olmalıydı. Benzer ikonalara Bizans dünyasında çokça rastlanılır<sup>28</sup>. Diğer yandan Pavlos'un Hristiyanlığı yaymak üzere yaptığı seyahatlerine işaret eden kimi sahnelerde ve bazı portrelerinde azizi elinde İncil ile görürüz. Belki bizim figürümüzde de böylesi bir ayrıntı mevcuttu. Azizin güzergâhını izleyen kimi seyahatnameler ise özellikle Küçük Asya olarak bilinen Anadolu'nun Hristiyanlık topografyasını belgelemeleri açısından önemlidirler. Böyle bir yayın geçen yüzyıldan bir tarihsel coğrafya kitabıdır ve burada Aziz Pavlos'un Samos'tan Miletos'a geçişine yer verilmiştir<sup>29</sup>. Doğrusu bu seyahatinde Pavlos Anaia'ya uğradı mı bilemeyiz ama kazıda bulunan mermer ikonası sanat tarihi açısından oldukça önemlidir. Diğer yandan buluntumuz, üslup özellikleri ile de dikkat çekicidir. Yanlarda irice kulakları, yukarı kalkık kaşlarıyla derin bakışları ve özellikle konuşma ifadeli ağzıyla azizin bilgeliği canlandırılmış adeta. Buluntumuzdaki ifadeci üslup ve özellikle ağzının veriliş tarzı, İstanbul Arkeoloji Müzesi'ndeki 10.-11. yüzyıldan bir taş ikonada resmedilmiş Aziz Sampson figürünün dudaklarında da görülür (Resim 16)<sup>30</sup>. Böylesi ifadeci anlatım ve kişilik özelliklerinin verilişi, burada resim 13'de bir örneğini gördüğümüz gibi, 10.-11. yüzyılda kimi fildişi eserlerde de vardır. İşçilik ve kalite bakımından da ikona parçamız söz konusu fildişi eserlere yakındır. Diğer yandan Aziz Pavlos ikonası buluntumuzda haledede yer alan, resim 15'deki kitap kapağı ayrıntısında görüldüğü üzere, kuyumculuk işlerindeki inci ya da kıymetli taş kakmaları hatırlatan oyuklar, İstanbul Arkeoloji

<sup>26</sup> Fresko için bkz. J. D. Crossan –J. L. Reed, *In Search of Paul*, New York 2004, s. Xii-xiv. Burada, Paul and the Christian Community başlığı altında, Bülbül dağı'nın kuzey eteklerindeki Aziz Pavlos mağarasının 1906'da keşfinden bahisle, fig. I ve II'de mağaradaki azizin Aya Thekla ile birlikte görüldüğü freskosuna yer verilmiştir.

<sup>27</sup> *The Oxford Dictionary of Byzantium* The Oxford Dictionary of Byzantium, s. 1604.

<sup>28</sup> Böyle taş ikonaların anlatıldığı bir yayın için bkz. R. Lange, *Die Byzantinische Reliefikone*, Germany 1964.

<sup>29</sup> J.A. CRAMER, *A Geographical and Historical Description of Asia Minor*; with a map, in two volumes, Vol. I, Oxford at the Univ. Press, MDCCCXXXII=1832 s.379'da H. Paulos'un Troas'tan çıkıp Mitylene, Khios ve Samos üzerinden Miletos'a giderken Samos'tan sonra Trogylium geçip'a ve orada biraz- bir gece- kaldıktan sonra ertesi gün Miletos'a ulaştıkları anlatılır (Acts XX 15).

<sup>30</sup> İstanbul, Arkeoloji Müzesindeki Sampson ikonası için bkz. N. Fıratlı, *La Sculpture Byzantine Figurée Au Musée Archéologique d'Istanbul*, C. Metzger, A. Prolong et. J.P. Sodini, Türkçesi A. Arel, Paris 1990, s.82, 141, Env. No. 7259. İkona 30x36x6 cm. boyutlarındadır.

#### 4. Yılında Kuşadası, Kadıkalesi/Anaia Kazısı

Müzesi'nde 11. yüzyıla tarihlenen Theotokos ikonasında da dikkati çeker (Resim 17)<sup>31</sup>. Bizans sanatında bir grup taş eserlerde bu boşluklara renkli camların akitildiği bilinmektedir. Resim 13'deki halelerde görüldüğü üzere fildişinde bazen, kuyumculuktaki bu işçilik taklit edilmiştir. Bizim ikonamızda bu boşluklarda, kıymetli taş kakmaları akla getirecek şekilde renkli camların bulunduğunu düşünmekteyim. Renkli camlar, kaynaklarda sevecen bakışlarıyla anılan Aziz'in, muhtemelen ikonamızdaki tasvirinde gözlerde de kullanılmıştı

#### Özet

2001'de başlanan Kuşadası'nın güney sahilindeki Kadıkalesi (eski Anaia) kazısının amacı, höyük üzerindeki kalenin temizlenip, tüm görkemi ile ortaya çıkarılmasıdır. Bunun yanı sıra kuşkusuz bu kazının Ege arkeolojisine de bazı katkıları olacaktır. Anaia, stratejik konumu nedeniyle tarih boyunca Ege Denizinde söz sahibi büyük güçlerin dikkatini çekmiş; kaynaklara göre tüm Bizans çağında piskoposluk merkezi olan yerleşim, Laskarisler zamanında emperion ve kommerkion yani gümrük kapısı idi. Dördüncü kazı sezonunun çok önemli buluntuları arasında tarih kanıtları olarak sikkeler ve Theodora Doukaina Paleologina'ya ait kurşun mühür, mermer ve taş havan parçaları, dört küpeye ait kayağan taşından kalıp ile Aziz Pavlos'u gösteren mermer bir ikona parçası oldukça dikkat çekici unsurlardır.

Anahtar Kelimeler: *Kuşadası, Kadıkalesi; Anaia; Theodora Doukaina Paleologina'nın kurşun mührü; küpe kalıbı, Aziz Pavlos ikonu.*

#### Abstract

The aim of the excavations, started in 2001 at Kadıkalesi (ancient Anaia), which is located on the southern shores of Kuşadası, has been to do some clearing, and let the Byzantine harbor castle on the tumulus seen with all its magnificence. Besides it will also bring some light to the Aegean archaeology. Located on a strategic point, Anaia always attracted all the great powers which had interests in the Aegean Sea through history. According to the sources, it was an important town as a bishop seat in whole Byzantine era, and as an *emperion* and a *kommerkion* in the period of Lascaris. In the fourth season of the excavations, among the very important finds are some coins and lead seal of Theodora Doukaina Paleologina as the historical evidence; some marble and stone mortar fragments, a slate mold for four ear rings, and a fragment of a marble icon of St. Paul were very distinctive materials.

Key words: *Kadıkalesi at Kuşadası, Anaia, The leaol sead of Theodora Doukaina Paleologina, The slate mold for four ear rings, The fragment of St. Paul's icon.*

<sup>31</sup> İstanbul, Arkeoloji Müzesindeki Theotokos ikonası için bkz. N. Fıratlı, a.g.e. s.79, 131. Env. No. 4730 olan ve 78 cm. yükseklikteki bu ikona 1939 yılında Sokollu Mehmet Paşa Camii'de bulunup Müzeye getirilmiş.

Zeynep Mercangöz



Res. 1- Kuşadası, Kadikalesi Kazısı 2004 sezonu sonunda, kaleiçinden, I.:sektörden kısmen bir görünüş

Res. 2- Kuşadası, Kadikalesi Kazısı 2004 sezonu sonunda, II. sektörden, 5 numaralı burç önünden görünüş



4. Yılında Kuşadası, Kadıkalesi/Anaia Kazısı



Res. 3- Kuşadası, Kadıkalesi Kazısı 2004 sezonu sonunda II. sektörden, kaleçinin güneybatı köşesinden bir görünüm



Res. 4- 2004 buluntusu IX. Konstantinos Monamakhos (1042-1055) sikkelerinden ikisinin ön yüzlerinin görünüşü.



Res. 4- 2004 buluntusu IX. Konstantinos Monamakhos (1042-1055) sikkelerinden ikisinin arka yüzlerinin görünüşü.

Zeynep Mercangöz



Res. 5- 2004 buluntusu Ioannes Doukas Vatatzes (1222-1254) sikkesinin ön ve arka yüzü



Res. 6- 2004 buluntusu VIII. Mikhael Palaiologos'a (1261-1282) ait iki sikkenin ön yüzlerinin görünüşü



Res. 6- 2004 buluntusu VIII. Mikhael Palaiologos'a (1261 -1482) ait iki sikkenin arka yüzlerinin görünüşü



Res..7- İmparator VIII. Mikhael Palaiologos'un (1258 -1261) karısı imparatoriçe Theodora Doukaina Paleologina'ya ait kurşun mührün ön ve arka yüzü



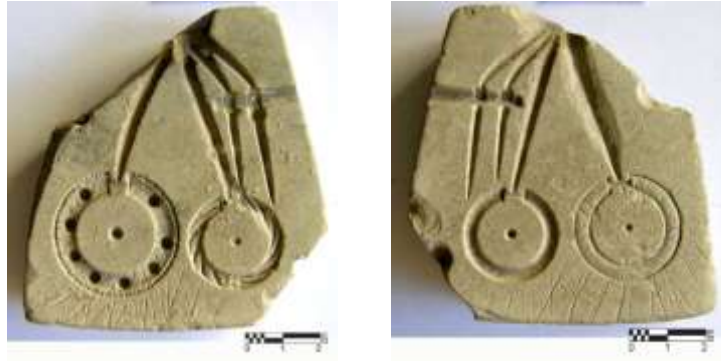
4. Yılında Kuşadası, Kadıkalesi/Anaia Kazısı



Res. 8- 2004 buluntusu Aydınolu Beyliđine ait anonim sikkenin ön ve arka yüzü



Res. 9- 2002 buluntusu havan parçası, üstten ve dıştan görünüşleri



Res. 10- 2004 yılı buluntusu kuyumcu kalıbı, ön ve arka yüzlerinin görünümü



Res. 11- Kiev’de bulunmuş  
kuyumculuk kalıbı (Glory of  
Byzantium’dan,12 -13. yüzyıl)



Res. 12- 2004 yılı buluntusu  
Aziz Pavlos ikonasına ait  
parça



Res. 13- Aziz Pavlos’u ve Aziz  
Ioannes Theologos'u gösterir  
fildişi ikona (Glory of  
Byzantium’dan; 11. yüzyıl)

4. Yılında Kuşadası, Kadıkalesi/Anaia Kazısı



Res. 14- Aziz Pavlos'u gösterir emaye teknikli inci kakmalı kitap kabından ayrıntı (Glory of Byzantium'dan; 11. yüzyıl sonu - 12. yüzyıl başı)



Res. 15- Ephesos'daki Aziz Pavlos mağarasındaki fresko (Crossan and Reed'den; 6. yüzyıl)



Res. 16- İstanbul Arkeoloji Müzesi koleksiyonundan Aziz Sampson ikonası (Fıratlı'dan 10 -11. yüzyıl)



Res. 17- İstanbul Arkeoloji Müzesi koleksiyonundan Theotokos ikonası (Fıratlı'dan; 11. yüzyıl)