

MANİSA YÖRESİ KÖY EV MİMARİSİ (**)

Bekir Deniz *

Manisa, Ege Bölgesi'nde, **Spil Dağı** eteklerinde kurulmuş bir il merkezidir. Rivayete göre, "**Mağnetler**" tarafından kurulmuş ve ismini de buradan almıştır. Yunanlılar, Romalılar ve Bizanslılar çağında varlığını sürdürmüştür (1), **Saruhanoğulları** 'nın 1313 yıllarında yöreye hakim olmasıyla birlikte Türklerin idaresine girmiştir. Osmanlılarla Saruhanoğulları arasında birkaç kez el değiştiren şehir 1410 senelerinde **Osmanlı** topraklarına katılmıştır (2). XVII-XVIII. yy. da

* Yrd.Doç.Dr.Ege Üniversitesi Edebiyat Fakültesi, Arkeoloji ve Sanat Tarihi Bölümü, Öğretim Üyesi.

** Manisa Yöresi Köy ev mimarisi konulu çalışmamıza 1984 yılında başladık: E.Ü.Edebiyat Fakültesi Türk Dili ve Edebiyatı Bölümü ile , E.Ü. Rektörlüğü ve Kültür ve Turizm Bakanlığı'nın işbirliği sonucu Ege Bölgesinde "yazılı ve sözlü kültür ürünlerinin derlenmesi" konulu bir araştırma başlatılmıştır. Bu çalışmaya fotoğraf çekmek üzere misafir olarak biz de katıldık: Amacımız, bir yandan yöre dokumalarını araştırmak, diğer taraftan da yöre köy evlerini inceleyebilmektir. İki yıl gibi bir sürede 100 den fazla köyde yapılan incelemede, her köyden, ilginç bulduğumuz birden fazla örnek seçerek, 80 kadar evin, rölevesini yaptık. Çalışmamızın fotoğraflarını çekip sonucunu Haziran 1986' da E.Ü.Edebiyat Fakültesi'nde düzenlenen "Tarih İçinde İzmir" konulu sempozyumda bildiri, İzmir Arkeoloji Müzesi'nde konferans olarak sunduk. Bilâhare, çalışmamızı genişleterek, yayına hazırladık. Amacımız, Manisa Bölgesi'nin köy evleriyle başladığımız bu çalışmamızı ileride genişleterek, tüm Ege Bölgesi köy ev mimarisini incelemektir. Bizi araştırmaya davet ederek bu alanda çalışmamı sağlayan E.Ü.Edebiyat Fakültesi Türk Dili ve Edebiyatı Bölümü Başkanı ve proje yürütücüsü Sayın Prof.Dr.Fikret Türkmen'e teşekkürü borç bilirim.

- 1) İlkçağ Manisa tarihi hk. bkz. M.Ç.Uluçay - İ.Gökçen., **Manisa Tarihi**, İst. 1939, s.7-10. O.Akşit., **Manisa Tarihi**, Magnesia und Sipyllum, Başlangıçtan M.S. 395 Yılına Kadar, İst. 1983. İ.Gökçen., **Manisa Tarihinde Vakıflar ve Hayırlar** (H.954-1060), Kitap I, İst. 1946, Kitap II, İst. 1950.
- 2) Manisa'nın Türk devri Tarihi için bkz. M.Ç.Uluçay., **Saruhanoğulları ve Eserlerine Dair Vesikalar**, İst. 1940, C.II, 1944. M.Ç.Uluçay., **XVII. Asırda Saruhan'da Eşkiyalık ve Halk Hareketleri**, İst., 1944. M.Ç. Uluçay., **XIX. Yüzyıllarda Saruhan'da Eşkiyalık ve Halk Hareketleri**, İst. 1955. M.Ç. Uluçay., "Manisa-Selçuklular Devri", **İslâm Ansiklopedisi**, C.VII, İst. 1967, s.290-294. F.M. Emecen., **XVI. Asırda Manisa Kazası**, Ankara, 1989.

Karaosmanoğulları'nın merkezliğini de yapan şehir Cumhuriyet döneminde vilayet haline gelmiştir (3).

Manisa merkez ile Soma, Saruhan, Kırkağaç, Demirci ve Gördes çevresindeki köyler dağlık ve ormanlık, Kula'nın bir bölümü ile Sangöl ve Selendi çevresindekiler dağlık, diğer köyler genellikle düz bir arazi üzerinde kurulmuştur (4): **Yunddağ** çevresindeki köylerin büyük bir bölümü yüksek platolar üzerinde, Gördes, Selendi ve Demirci yöresinde dağlık ve ormanlık alanlarda kurulan köyler bir dağın güney yamacında taraçalar halinde, Demirci, Selendi ve Kula'ya bağlı köylerin bir bölümü de geniş vadilerde yer almaktadır. Selendi çevresinde, Eskin köyü gibi, vadilerden geçen nehirlerin kenarında kurulan köyler de mevcuttur. Kula, Alaşehir, Salihli, Turgutlu gibi merkezlere bağlı köyler ise düz arazilerdedir (5) (Res.1).

Yunddağ yöresi ile Gördes ve Demirci çevresindeki köy evleri genellikle dar sokaklar üzerinde yer alır. Çoğu evin avlusu yoktur, doğrudan sokağa açılmaktadır. Avlusu bulunan evler de, avlu kapısı küçüktür ve sokağa bakmaktadır. Duvarlarla çevrili avluya halk arasında "**kesik**" adı verilmektedir. Sokaklar dar ve "arnavut kaldırımı" döşelidir. Evler birbirine bitişik ve taraçalar halinde bir kuruluşa sahiptir; birinin damı diğerinin balkonu durumundadır. Selendi çevresindeki evlerin bir bölümü Yunddağ özelliğini taşımakla

3) Manisa'da Karaosmanoğulları devri hk. bkz. M.Ç.Uluçay., **Manisa Ünlüleri**, İst. 1946, s.54-63. M.Ç.Uluçay., "Karaosmanoğullarına Ait Düşünceler", **III. Türk Tarih Kongresi (15-20 Kasım 1943)**, Kongreye Sunulan Tebliğler, Ankara, 1948, s. 243-260. M.Ç.Uluçay., "Karaosmanoğulları'na Ait Bazı Vesikalar", **Türk Tarih Vesikaları**, C.I, 1942, s.9, s.193-207. C.II, 1942, s.10, s.300-308, C.II, 1942, s.12, s.434-440, C.III, 1944, s.14, s.117-126. M.Aktepe., "Manisa Ağalarından Karaosmanoğlu Mustafa Ağa ve Üç Vakfiyesi Hakkında Bir Araştırma", **Vakıflar Dergisi**, C.IX, Ank. 1971, s. 367-382. M.Aktepe., "Karaosmanoğlu Hacı Osman Ağa'ya Ait İki Vakfiye", **Vakıflar Dergisi**, C.X, Ank. 1973, s. 161-175. M.Aktepe., "Karaosmanoğlu Mehmed Ağa bn. Hacı Ömer Ağa", **Vakıflar Dergisi**, C.XI, Ank. 1976, s.57-66. Karaosmanoğulları devri eserleri hakkında Ege Üniversitesi Edebiyat Fakültesi, Arkeoloji -Sanat Tarihi Bölümü, Sanat Tarihi Anabilim Dalı'ndan sayın Yrd.Doç.Dr.İnci Kuyulu doktora tezi hazırlamıştır. Bkz.İ.Kuyulu., **Karaosmanoğlu Ailesine Ait Mimari Eserler**, Basılmamış Doktora Tezi, Ankara, 1989.

4) Manisa yöresi köyleri ve yöre etnoğrafyası hakkındaki ilk çalışmalar için bkz. İ.Gökçen., **Saruhan'da Yörük ve Türkmenler**, İst. 1946. İ.Gökçen., **Tarihte Saruhan Köyleri**, İst.1950. E. Sevinçli., "Folklor Çalışmaları: Manisa Yöresi Halk Bilgisi Ürünleri", **TFAD**, 16, 323, Haziran 1976, s.7688-7690.

5) Yöre coğrafyası hakkında geniş bilgi için bkz. B.Darkot, "Manisa", **İslâm Ansiklopedisi**, C.VII, İst.,1967, s.288-290. İ.Çiçek., **İlimiz ve Bölgemiz Manisa**, Salihli, 1982.

birlikte, düz alanlardaki köy evlerinin bir kısmında avlu yoktur. Ancak, çoğu evin önünde balkon elde etmek amacıyla, kiler (**ambar**) olarak inşa edilmiş, içerideki bir merdivenle asıl eve ulaşılan ön mekanlar kurulmuştur. Aynı merkezin Uşak ve Kütahya sınırındaki yerleşim yerleri ile Kula'nın pek çok köyünde evler geniş alanlara yayılmıştır. Her birinin önünde bahçe duvarıyla çevrili büyük avlular yer almaktadır. Salıhlı, Turgutlu, Alaşehir gibi merkezlerde ise, çoğu kez evin önü bir avlu ya da bahçe duvarıyla çevrilidir (Res.2).

Manisa yöresindeki köy evlerinde genellikle tarih yoktur. İnceleme alanımızda Gördes-Yakarıkavuzlar Köyü evlerinde, yapının herhangi bir yerine, kazıma, ya da, kabartma yoluyla Osmanlıca harflerle tarih atılan örnekler mevcuttur. Genelde, ev sahipleri veya köyün ileri gelenlerinin ifadelerine dayanarak bir tarihleme yapılabilmektedir. 1950 senelerine ait pekçok yapıda ise Türkçe tarihler ve usta adları mevcuttur.

Manisa çevresindeki köy evlerinde yapı malzemesi Soma, Saruhan, Selendi gibi dağlık yörelerde taş, bazen taş temelli üzerine kerpiç, Demirci ve Gördes'e bağlı dağlık ve ormanlık alanlardaki köylerde taş, ahşap ve kerpiçtir: Gördes-Tüpüler Köyü'ndeki gibi, bazen evlerin ocak bulunan duvarları kerpiç, cepheleri ahşap çatki, diğer duvarları taş olan örnekler de vardır. Selendi, Kula, Alaşehir, Sangöl gibi merkezlerin İç Anadolu Bölgesi'ne yakın köylerinde ise, taş ve kerpiç en yaygın malzeme türüdür (Res.2).

Manisa'nın hangi yöresinde olursa olsun evlerin kapı, pencere, dolap, ocak yaşmağı, raf, hayat, tavan ve tabanı ahşap malzemelidir. Bölme duvarları ile cephelerin hayat'a açılan duvarları, bazen de hayat'ı çevreleyen duvarlar ahşap üzerine sıvama (çatma duvar) tekniktir (Res.3).

Tüm Manisa çevresi köy evlerinde, arazinin durumu ne olursa olsun, 50-60 cm. genişliğinde bir temel yer alır. Temelin derinliği evin konumu ve arazinin durumuna göre 60-80 cm. arasında değişir. Temel büyük taşlarla (**oturaklı taş**) örülür. Taşlar birbirlerine çamur veya harç ile tutturulur. Yerden 70-80 cm. yükseltilen temelin içerisi toprak ile doldurularak, beden duvarının yapımına geçilir. Kapı açıklığı (80-90 X 180-190 cm.) temel duvarı üzerinde başlar. Duvar yaklaşık 60 cm. yükseltildikten sonra pencereler yerleştirilir. Beden duvarının bitiminden sonra ev içten ve dıştan çamur harç ile sıvanır. Ancak, çoğu merkezde taş duvarlar sıvanmadan bırakılır. İçerisi, yöredeki belirli

alanlardan getirilen beyaz kireç ile badanalanılır. Bu işlem, eve oturulduktan sonra da yılın belirli zamanlarında tekrarlanır(Res.2).

Beden duvarlarının bitiminden sonra üst örtüye geçilir: Saruhan, Kırkağaç, Soma, Akhisar çevresi köy evlerinde odalardan her birinin üzerine, dışarıya taşıp sundurma teşkil edebilecek uzunlukta, oda yönüne göre enlemesine uzanan, ahşap birer kiriş (**düver-döver**) atılır. Bunların üzerine, "**döver**"ın ters yönünde, halk arasında "**mertek**" diye isimlendirilen, daha az kalınlıktaki yan yana ağaçlar (**odun**) gerilir. Bunun üzerine yan yana tahtalar (**gavsa**) yerleştirilip, en üste de "**hayt ağacının**" çalı çırpları serilip (**ayt baskı**), toprak ile kapatılır. Toprak suyu geçirmeyen bir yapıya sahiptir. "**Taş yuvarlak**" denilen ağır bir taşla sıkıştırılıp "**tokaç**" adı verilen, ahşap sap yardımıyla hareket edebilen, kare kaideli bir aletle pekiştirilir (**tokaçlanır**).

Gördes, Demirci, Selendi, Kula, Alaşehir ve Sarıgöl çevresindeki köylerde ise, evin beden duvarı tamamlandıktan sonra, her odanın duvarları üzerine ahşap hatıllar yerleştirilir. Bunun üzerine, her odaya bir veya iki tane gelecek şekilde, yine enlemesine uzanan "**döver**" denilen kalın kirişler uzatılıp, ters yönde **mertekler** atılır. Üstü tahta ile kapatılan merteklerin daha üstüne de, yörede yetişen ve "**pınar**" diye bilinen makiler serilip toprakla kapatılır (6) (Res.4).

Üstü kapatılan ev içeriden, ailenin gücüne bağlı olarak, ya olduğu gibi bırakılır, ya da ahşap tavanla kaplanır. Ortasına da, çoğunlukla **çarkifelek motifli** küçük bir göbek yerleştirilir. Bu gelenek özellikle Kula, Selendi, Alaşehir, Sarıgöl, Turgutlu, Salihli çevresi köy evlerinde daha yaygındır (Res.5).

Evlerin saçakları yörelere göre değişir: Yunddağ çevresindeki köy evlerinde ve diğer merkezlerin büyük bir bölümünde, "**gıygın**" ya da "**gaytırak**" denilen 50-60 cm. eninde, 40-50 cm. boyunda ve 5-10 cm. kalınlığındaki, yassı düzgün taşlarla örülür. Bunlar, dam üzerindeki suyun akışını kolaylaştırmak için de aşağı doğru hafifçe meyillendirilir. Bunların da üzerine taş'tan ya da ahşaptan, oyularak yapılmış çörtlenler (**çökleme**) yerleştirilir (Res. 2).

6) Tüm Manisa çevresinde Birinci Dünya Savaşından sonra toprak damlı evler terk edilmeğe, üst örtü bunun yerine, kiremit çatılarla örtülmeğe başlanmıştır. Günümüzde yapılan evler genellikle kiremit çatılıdır.

Özellikle Gördes, Demirci, Selendi, Salıhlı, Turgutlu, Alaşehir ve Sarıgöl çevresi köy evlerinde uygulanan ikinci bir saçak tipi halkın "**pardı saçak**" dediği, çalı çırpıdan (**pınar ağaçları**) yapılan saçaklardır. Saçak tipinden dolayı bu tür evlere de "**pardılı ev**" adı verilmektedir. Yöredeki yaşlılar, "yakın zamanlara kadar pardılı evlerin yaygın olduğunu, evlerin saçaklarının (pardı) birbirine bitişik yapıldığını ve sokaklarda ya da, evlerin aralarında yürüyenlerin yağmurdan etkilenmediğini" ifade etmektedirler (Res.4).

Manisa çevresindeki köylerde evler genellikle iki katlıdır. Tek katlılara "**ev**", iki katlılara da "**haney ev**" adı verilmektedir: Yörede tek katlı ev sayısı daha azdır. İki katlılarda alt kat ahır, samanlık veya kiler olarak kullanılmaktadır. Manisa'nın doğusunda, İç Anadolu'ya yakın olan Selendi ve Kula gibi merkezlerin köylerinde ise ahır veya samanlık evin yakınında, ya da avlu içerisinde, ayrı bir yerdedir. Katlardan her ikisi de oturma mekanıdır (Res.2-3-4).

Evlerin alt katında pencere az veya küçüktür. Üst kat pencereleri Yunddağ, Gördes ve Demirci çevresinde küçük, diğer yerlerde daha geniştir. Halk pencerelerin küçük yapılışını "yakın tarihte Yunanlılara ve bu arada, Türk eşkiyalara karşı koymak amacıyla küçük yaptıklarını" ifade etmektedir. Pencereler genellikle cephede toplanmıştır ve evin "**hayat**" denilen bölümüne açılmaktadır.

Evlerin önünde genellikle geniş bir balkon yer alır. Yunddağ yöresinde buna "**ev önü, engün**" veya, "**hayat**" denir. Diğer merkezlerde özellikle yaz günlerinde günlük hayatını geçirdiği, serinlediği, dinlendiği ve kışlık yiyeceklerini koyduğu bir mekandır. Odalar boyunca uzanan bu bölüm bazı evlerde odaların toplam alanı kadar bir genişliğe sahiptir. Ahşap sütunlarla (**kiriş**) taşınan "**hayat**"ın tabanı da ahşap döşemelidir. Buraya ahşap bir merdivenle ulaşılır. Özellikle Kula ve Selendi çevresinde, korkuluğun önünde, balkona birleşik yapılmış, "**kaldırım**" adı verilen ek balkonlar yer alır. Birkaç kişinin oturabileceği büyüklükteki bu serinleme yerinin bitişğinde, yine balkon korkuluğuna bağlı, "**çiçeklik, abdestlik**" ve "**bulaşıklık**" yerleri bulunur. Yine aynı yörelerde, "**hayat**"ın bir bölümü yerden 50-60 cm. yükseltilerek seki haline getirilir. Sıcak yaz günlerinde oturan ve geceleri yatılan sokağa dönük bu bölüme de "**yukarı kaldırım**" adı verilir (Res.5).

Selendi ve Kula çevresinde "**hayat**" ta bulunan "**kaldırım**" ın yanına, iki oda arasına bazen de, odalardan birinin kenarına

yerleştirilmiş dinlenme yerleri de görülür; halkın "**yazlık**" dediği bu mekânlar "**hayat**" seviyesinden daha yüksek ve gösterişlidir. Köy meydanına veya manzaralara dönük bu mekânların önü ahşap kafeslerle kapatılmıştır.

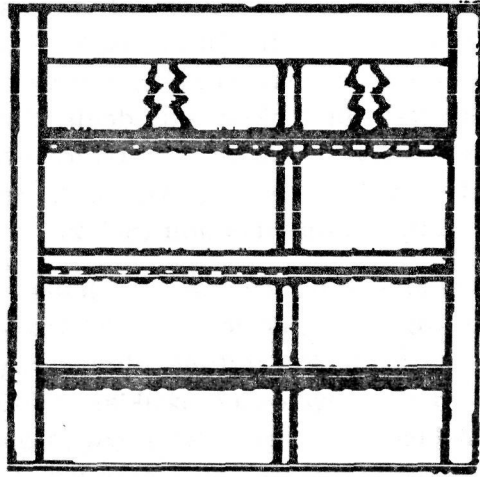
Evlerin ikinci katına "**hayat**"a ulaşılan merdivenlerle çıkılır: Merdivenler taş veya ahşaptandır. Genellikle duvarın bir kenarına alınan merdivenler bazen "hayat"ın orta yerine de bağlanabilir. Ancak hayat'ın bütününe ve estetiğini bozamaz. Buradan da hayat'ın gerisine sıralanan odalara geçilir (Res.5-8).

Evlerin kat durumu ne olursa olsun bir, iki ya da üç odası vardır: Odalar yan yana sıralıdır. Genellikle, her oda 3x3 veya 3x4m. ölçülerindedir. Odaların işlevi ailenin nüfus sayısına göre değişir; Tek kişilik ailelerde odalardan biri oturma, diğeri yatma mekânı ya da, misafir odasıdır. Kalabalık ailelerde ise evli oğlana aittir.

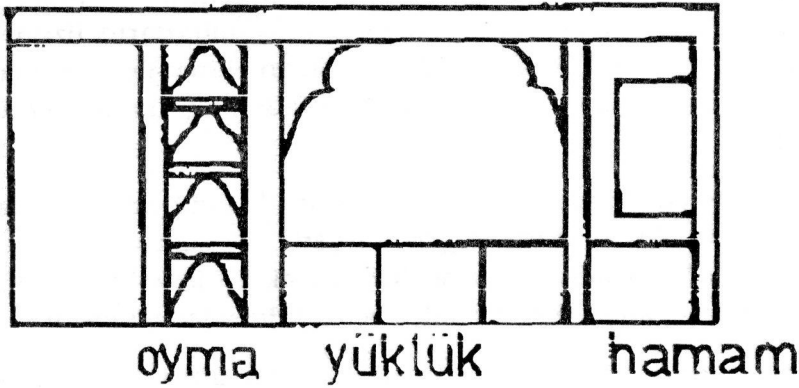
Mutfak, odaların bitişiğindeki bir mekânda ya da, oda içinde "**kaldırım, dolap, çanaklık**" gibi isimlerle anılan, tahtadan yapılmış bölümlerdir: Gördes -Hanya Kasabası ve çevre köylerde "**kaldırım**" odanın bir köşesine yerleştirilir.Yaklaşık 200x170 cm. ölçülerindedir. Yunddağ yöresinde ise, giriş kapısı arkasındaki duvar üzerinde, testiliğin bitişiğindedir (Şek.1).

Manisa yöresi köy evlerinde, odalardan birinde ya da, her ikisinde, giriş kapısı arkasındaki duvarda "**dolap, yüklük ve gusulhane**" üçlüsünden meydana gelen ahşap bir dolap yer alır: Yunddağ köyleriyle Gördes'e bağlı bazı köylerde dolaplar çok basit, duvardan duvara uzanan, ahşaptan yapılmış, yerden 50-60 cm. yükseklikte seki halindedir. Halkın "**sandıra**" veya "**musandıra**" dediği bu kuruluşlar, genellikle giriş kapısının karşısındaki duvardadır. Sadece **yüklük** olarak kullanılır. Dolap ve banyo (**gusulhane**) ayrı birimler halindedir. Diğer merkezlerde ise, özellikle Selendi, Kula, Sarıgöl ve Alaşehir'deki köylerde çok gösterişlidir. Anılan yörelerde, eski örneklerde yüklük, dolap ve gusulhane arasındaki geçişlerde küçük raflar da görülmektedir (Şek.2).

Yüklüğün bir kenarında yer alan dolap, Yunddağ bölgesi hariç, içten raflı bir kuruluşa sahiptir: Halk arasında "**çanaklık**" da denilen bu bölüm mutfak olarak kullanılır. Mutfak kaplarının konulduğu bir yer olarak değerlendirildiği gibi, kışlık yiyeceklerin saklandığı bir mekan biçiminde bir işleve de sahiptir (Şek.2.).



Şek. 1. Gördes (Manisa)- Hanya Kasabası, Evciler Mahallesi ,
Adile Ertaş evi, "kaldırım" cephe görünüşü,B.Deniz,
Ocak-1986



Şek. 2. Selendi (Manisa)-Satılmış Köyü, Ahmet Altınbaş evi
yüklük cephe görünüşü, Rölöve B.Deniz, N.Karaağaç,
çizim B.Deniz, 30.3.1986

Manisa çevresindeki tüm köy evlerinde banyo her odada birer tane yer alacak şekilde düşünülmüştür: Yunddağ çevresi Köyleri'nde genellikle dolaptan ayrı, çoğu kez 80x80 cm. ölçülerinde, ahşaptan yapılmış küçük bir mekan halindedir. Halk arasında da "gusulhane" veya "hamamlık" adıyla anılmaktadır. Diğer merkezlerde ise, yüklüğün bir kenarında yer alır. Demirci, Selendi ve Kula çevresinde "sineklik" adıyla tanınmaktadır (Şek.2).

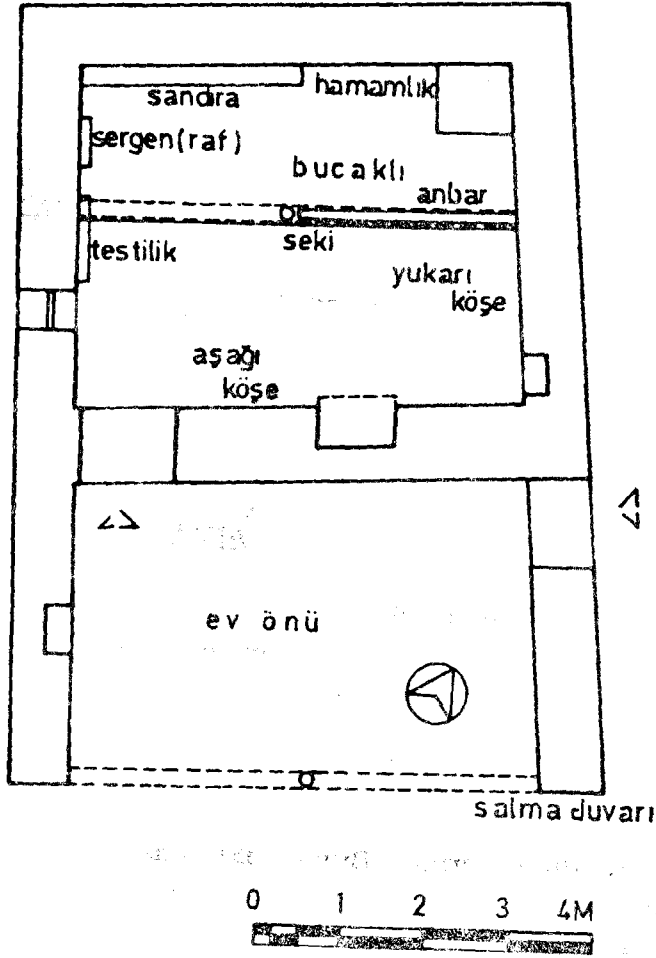
Manisa çevresindeki tüm köy evlerinde halkın "baca, bacalık" gibi isimlerle adlandırdığı bir ocak yer alır: Evlerin durumuna göre girişin karşısı ile, kapının bulunduğu duvar dışındaki beden duvarlarından biri üzerinde inşa edilen ocaklar günümüzün modern şöminelerine benzemektedir: Ocaklar dikdörtgen ya da kare kesitlidir. Genellikle 100x80 cm. ölçülerinde ve 40 cm. derinliğindedir. Bu nedenle de ocağın yer aldığı duvar diğerlerinden daha kalın inşa edilmektedir. Ocağın üzerinde "ocaklık" diye anılan, ahşaptan yapılmış, küçük davlumbaz bulunmaktadır. Soma-Kozluören, Selendi-Tokmaklı köylerindeki çoğu evde olduğu gibi, "ocaklık" ların küçük bölümlere ayrıldığı, her bölmenin ayrı ayrı süslendiği örnekler mevcuttur. Şehir evlerinin davlumbaz kenarındaki "tembel deliği"ni andıran bu bölmelere çaydanlık, bardak, kibrit gibi bazı gündelik eşyalar konulmaktadır. Ocaklı örnekler içinde Soma-Çavdır Köyü Süleyman Demirci evi örneğindeki gibi, şehir evlerinin davlumbazlarını aratmayanlar da mevcuttur. Çoğu kez davlumbazların üzeri alçı ve yörede ev badanası (cila) olarak kullanılan kireç ile sıvanmaktadır. Bu nedenle de çoğu davlumbaz alçı imiş gibi bir görünüm vermektedir (Res.6).

Her odada, genellikle ocak duvarı dışında, yaklaşık bir adam boyu yükseklikte "çanaklık, gaş, sergen" gibi isimlerle anılan ahşap raflar yer almaktadır. Üzerine kap-kacak dizilen bu kuruluşların kenarları, yine ahşap çıtalarla desenlendirilmektedir (Res.6).

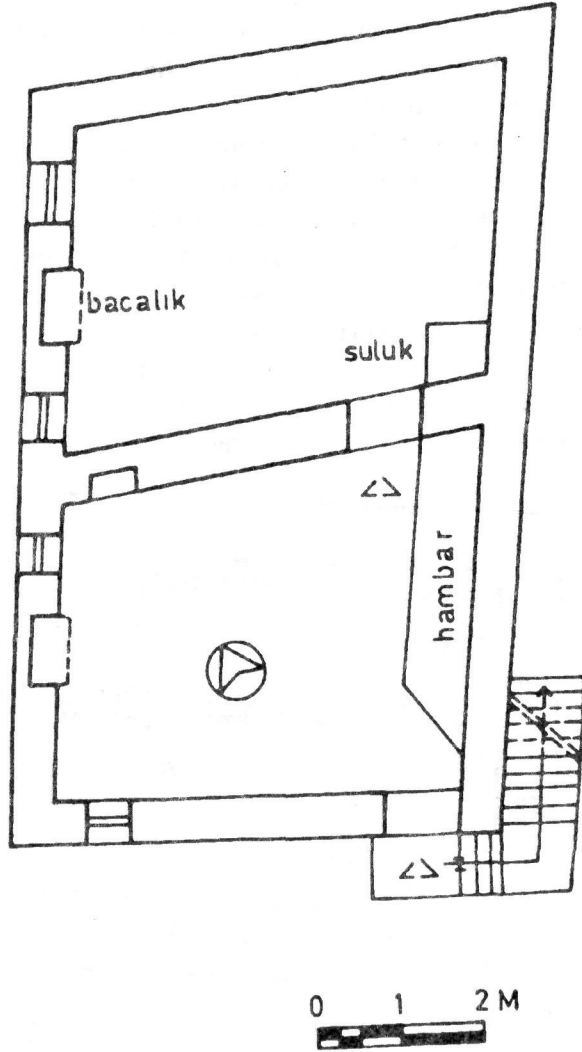
Manisa yöresi köy evlerinde genelde altı tür plân hakimdir. Bunlar, "tek odalı evler, yan yana iki odalı evler, yan yana üç odalı evler, halkın "dambaşılı" dediği evler, "köşklü evler" ve "bağ evleri" dir: Tek odalı evler genellikle Yunddağ çevresinde yaygındır. Bununla birlikte tüm yörede örnekleri mevcuttur. Halkın "bir ev" de dediği bu evlerde oturlan mekân tek odadan ibarettir: Evin önünde "ev önü, engün, hayat, çardak" ismi verilen bir balkon yer alır. Özellikle yine Yunddağ yöresinde oda, ortadaki bir ahşap sütunla (kırış) ve bunun

MANISA YÖRESİ KÖY EV MİMARISI

taşıdığı ahşap kirişle (**döver**) boyuna ya da, enine ikiye bölünür. Kirişin altına rastlayan bölümde "**ambar-hambar**" denilen, ahşaptan yapılmış büyük bir depo bulunur. Bunun sağ ve sol yanında kışlık yiyeceklerin saklandığı "**yük çuvalları**" sıralanır. Girişin karşısındaki duvarda yüklük ve diğer bölümler yer alır. Balkon çoğunlukla sundurma şeklinde ve oda büyüklüğündedir. Sundurma orta yerinden bir ahşap direk taşıır. Yunddağ dışındaki merkezlerde plân şekli aynı olmakla birlikte, Soma çevresinde tek mekânın önünde hayat'ı bulunmayan, bunun yerine ikinci bir odanın yerleştirildiği örnekler mevcuttur. Selendi, Kula, Sarıgöl gibi merkezlerde ise, Yunddağ evlerine benzer şemalar hakimdir. Ancak ambar ve dolaplar duvarların kenarına çekilmiştir (Res.2) (Şek. 3-4)

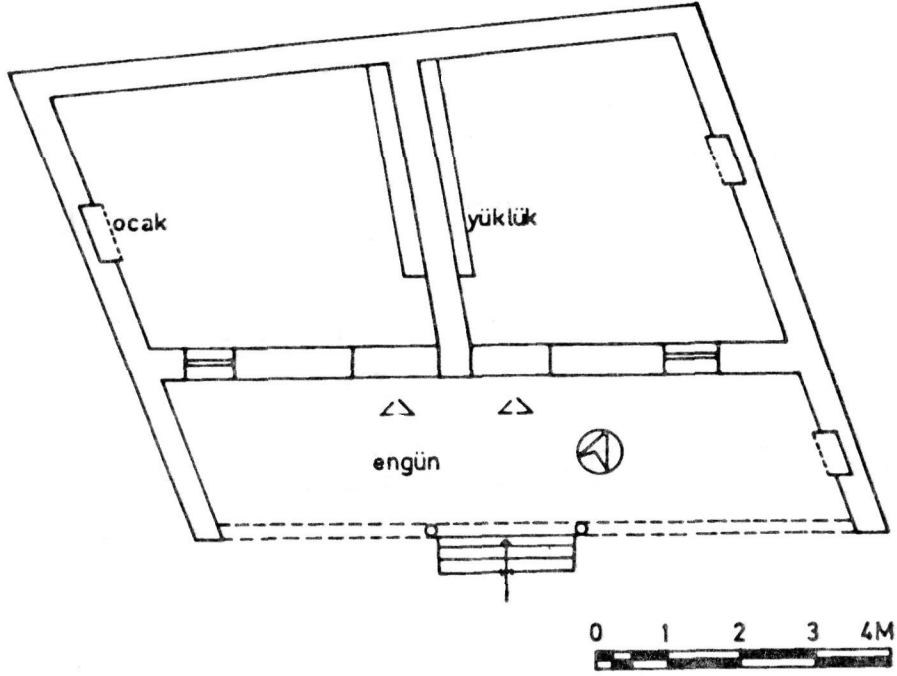


Şekil.3. Manisa -Maldam Köyü, Hüseyin Gökçe evi, üst kat plânı, B.Deniz. 14.12.1984.

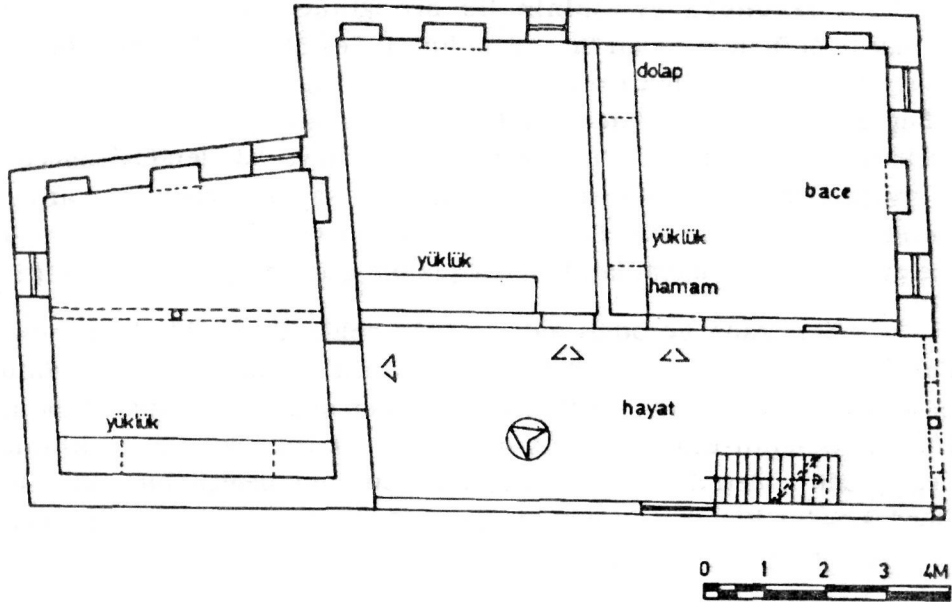


Şek. 4. Soma (Manisa)- Kozluören köyü, Ali Aşır evi, üst kat plânı (yastı örtü ev), Rölöve: B.Deniz, N.Karaağaç, çizim: B.Deniz. 9.3.1986.

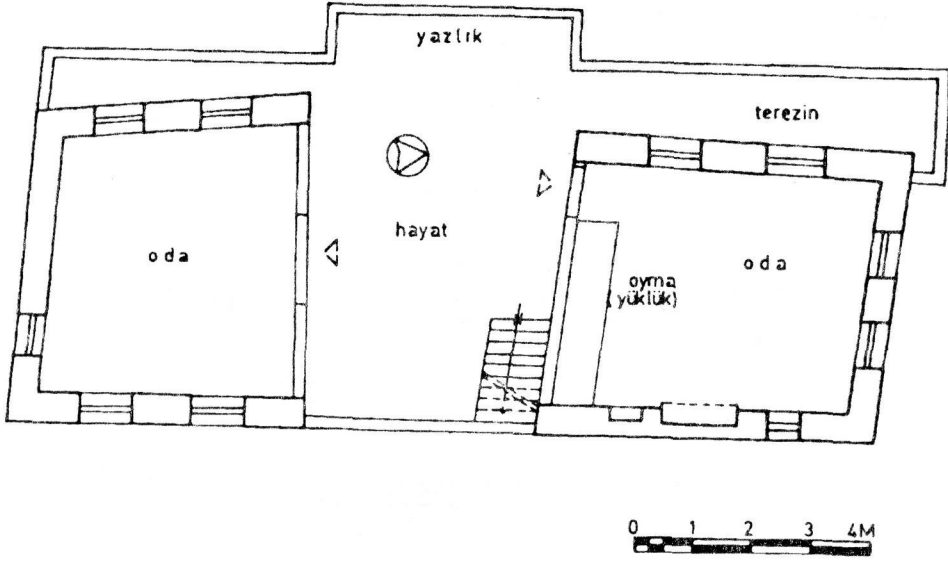
İki odalı evler yörede çok yaygındır. Bu tür yapılarda yan yana, eş büyüklükte, iki oda bulunur. Odaların önünde de, odalar boyunca uzanan bir "**hayat**" ya da "**çardak**" görülür. Bu evler kendi içinde üç ayrı tip gösterirler: Bunlar, **iki odalılar**, **iki odanın bir kenarına "mutfak" ya da "çanaklık" denilen üçüncü bir oda eklenenler** ve **iki oda arasına eyvan görünümlü bir mekânın ilave edildiği örneklerdir.**



Şekil. 5. Saruhan (Manisa)- Şatırlar köyü, Esmâ Kaya evi, birinci kat plânı, B.Deniz, 23.12.1984.



Şekil 6. Soma (Manisa), Karacakaş Köyü, Nizamettin Gölcük evi, İkinci kat plânı, B.Deniz, 19.1.1985.



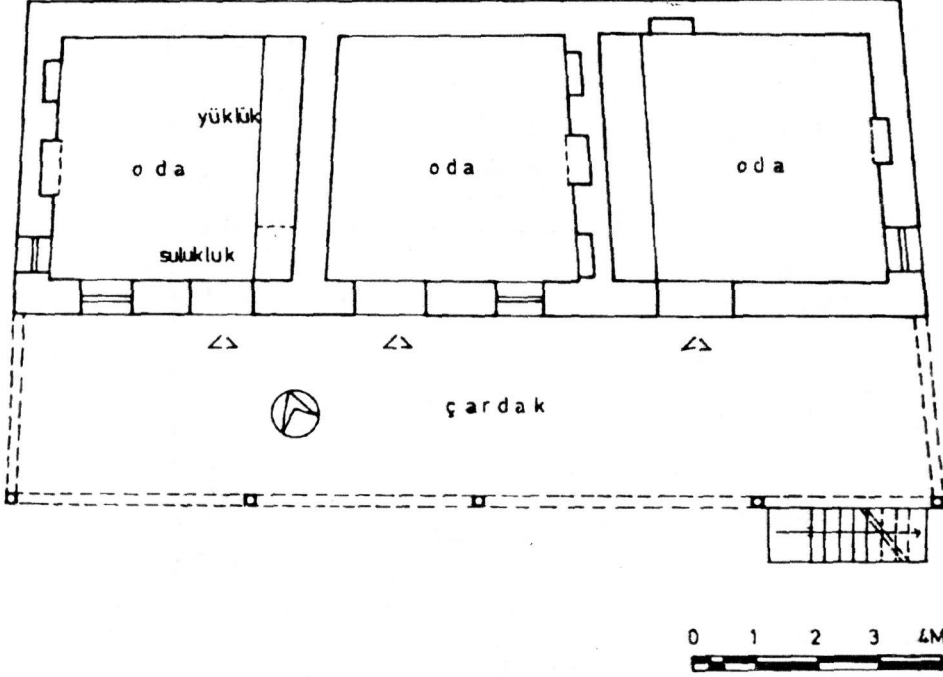
Şek. 7. Kula (Manisa) -Emre Köyü, İsmail Şentürk evi, ikinci kat plânı, B.Deniz, 4.2.1985.

Sözkonusu ev tipinin ilk örneğinde yan yana iki oda ve bunların önünde yer alan "hayat" bulunur (Şek.5). İkinci tipinde, bu iki odaya çoğu kez mutfak olarak değerlendirilen üçüncü bir mekân ilave edilir (Şek.6). **Üçüncüsünde ise**, iki oda arasına eyvan görünümüne bir mekân yerleştirilir (Şek.7). "**Eyvanlı evler**" diye isimlendirilebilecek bu yapıların Kula çevresi köylerinde bol sayıda örnekleri vardır. Yunddağ yöresinde ise, Recepli Köyü'ndeki gibi, eyvan görünümüne mekânın önünün kapatılarak salon şekline getirildiği evler yaygındır

Yan yana üç odalı evlerin plân şekli iki odalılarla aynıdır. Farklı tek yanı oda sayısındaki artıştır. Ancak, evin saf görünümünü bozmayan üçüncü oda mutfak ya da, kiler olarak kullanılmaktadır. Hattâ, Selendi-Eskin Köyü'ndeki gibi, karanlık oda şeklinde değerlendirilenleri de mevcuttur (Şek.8). Bu tipin değişik bir şekli ise, Gördes-Salur Köyü'ndeki gibi alt katta, üçüncü oda ile diğer iki oda arasına eyvan şekilli bir girişin eklenmesidir (Res.4).

"**Dambaşılı**" evlerde odalar yine hayat'a açılır. Fakat hayat'ın önünde bir önceki evin damı yer alır. Bu dam hayatla birlikte evin

işlerinin yürütüldüğü bir mekân olarak değerlendirilir. Bu tip evlerin Gördes-Hanya Kasabası'na bağlı Evciler Mahallesindeki gibi tek odalı (Şek.9), Selendi-Tavak Köyü'ndeki gibi çok odalı örnekleri mevcuttur.

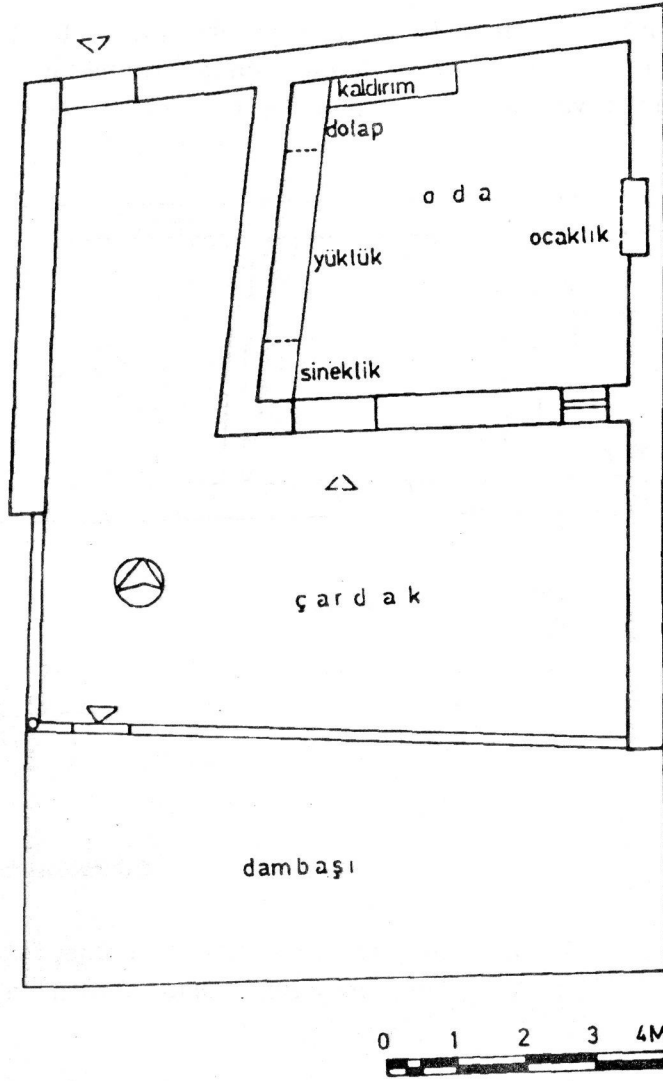


Şek.8. Gördes(Manisa)- Karayağcılı Köyü, Mehmet Beyhan evi, ikinci kat plânı (haney ev), B.Deniz, 31.2.1986.

Ancak, halk arasında odanın durumuna bakılmaksızın, bu tür evlerin hepsine birden, "**dambaşılı ev**" demek gelenek halini almıştır.

Halkın "köşklü ev" dediği yapılar aslında iki odalı evlerle aynı plân tipine sahiptir: İki katlı ve iki odalı evlerin üzerinde üçüncü bir kat bulunur. Tek odadan ibaret bu mekân yüksek ve gösterişli olduğundan "**köşk**" diye adlandırılır. Geniş ve bol sayıdaki pencereleriyle köy meydanına bakan bu yapıların en güzel örneklerini Gördes'e bağlı köylerde bulmak mümkündür (Res.2)

Manisa çevresinde halkın bir kısmı yaz günlerini bağ ve bahçesinin kenarına kurduğu evlerinde geçirir. Bu yapılara halk arasında "**bağ evi**" adı verilir. Bu binalar genelde tek veya çift katlıdır.



Şekil 9. Gördes (Manisa)- Hanya Kasabası, Evciler Mahallesi, Adile Ertaş evi plân (dambaşılı ev) B.Deniz, Ocak-1936.

Ancak, tek katlı olanları daha yaygındır. Bu evlerde bir veya iki odalı plân tipi hakimdir. Odaların önünde odalardan daha büyük bir gölgelik bulunur. Salihli, Turgutlu, Alaşehir, Sarıgöl gibi merkezlerde

tek katlı ve tek odalı evler, Gördes, Demirci civarında ise iki katlı ve iki kat boyunca devam eden gölgeliği bulunanlar yaygındır (7).

Manisa yöresi köy evlerinde dışta süsleme çok azdır. Asıl süsleme içte toplanmıştır: Dış süslemeler Yunddağ köyleri ile Gördes, Soma, Akhisar ve Kula çevresinde, binaların cephe pencerelerinin üçgen alınlığında görülür. Tuğlaların balık sırtı biçiminde dizilmesiyle oluşturulan bu geometrik bezemeler cepheye hareketlilik kazandırır. Evlerin içinde kapı, pencere, yüklük, raf, hamamlık, ocak ve tavan ahşapla süslenir: Gördes, Kula, Sarıgöl ve Alaşehir çevresinde kapı ve pencereler bitkisel ve geometrik desenlerle bezenir. Yüklükler Gördes, Kula, Sarıgöl ve Selendi çevresinde çok gösterişlidir. Rafların kenar bordürleri, ocak yaşmakları geometrik desenlerle süslenir. Tavanlar ise, geometrik desenler ve çarkıfelek motifleriyle doldurulur (Res.7).

Soma, Kırkağaç ve Kula çevresindeki köy evlerinde kalem işi bezemeler de görülür: Evlerin içini ve dışını süsleyen bu bezemelerde genellikle bitkisel desenler hakimdir; kıvrım dallar, vazo içini dolduran çiçekler en çok görülen motiflerdir. Renklerinde ise kırmızı, mavi ve yeşil tonlar hakimdir (Res.8).

DEĞERLENDİRME

a) Manisa yöresi köy evlerinin birbirleriyle karşılaştırılması

Manisa yöresindeki köylerin büyük bir kısmı dağlık ve ormanlık alanlarda kurulmuştur. Özellikle Manisa merkeze bağlı köylerle Soma, Kırkağaç, Gördes ve Demirci çevresindeki köy evleri genellikle tepelerin güney yamacındadır ve taraçalar halinde bir kuruluşa sahiptir. Selendi'nin Kütahya ve Uşak sınırındaki köylerle Kula ve Sarıgöl'ün Uşak ve Denizli hududundaki köyler düz araziler üzerindedir.

Manisa yöresi köy evlerinin inşaa tekniği ve yapı malzemeleri birbirine benzemekle beraber Uşak ve Kütahya sınırındaki Köylerde

7) Ege Bölgesi "bağ evleri" konusunda geniş bilgi için bkz. M.Erdim., "İzmir-Alaşehir Çevresinde Bağ Evleri", E.Akurgal, **Eski İzmir, I. Yerleşme Katları ve Athena Tapınağı**, Ank., 1983, s.115-116. M.Erdim., "Ege Bölgesi Bağ Evleri Mimari Geleneği", **Bildiriler**, Ege 'de Mimarlık Sempozyumu, 27-29 Kasım 1985, İzmir, 1985, s.165-179

taş ve kerpiç, diğer yörelerde taş ve ahşap daha yaygındır. Özellikle Gördes ve Demirci çevresinde ahşap önemli bir malzeme türüdür. Taş ve kerpiç yığma, ahşap "**çatki**" tekniğinde kullanılır.

Manisa çevresindeki tüm köylerde üst örtü "**döver**" üzerine "**merteklerin**" yanlamasına atılması ve bunun üzerine tahta, daha üste de çalı çırpi serilmek suretiyle sağlanır. Ancak Yunddağ köylerinde döver doğrudan duvarlar üzerine oturtulurken Demirci, Gördes, Kula, Selendi, Sarıgöl ve Alaşehir çevresinde beden duvarı üzerine, her odanın dört yönüne ahşap kirişler geçirilip, daha sonra yanlamasına döver uzatılıp, mertekler oturtulur ve alt yüzüne tahta çakılıp, ağaç dallarıyla kapatılır. Ayrıca, Yunddağ yöresi ile diğer merkezlerle bağlı çoğu köyde saçaklar "**kaytırak taşları**" ile yapılır (Res.2). Selendi ve Alaşehir yöresinde ise, daha çok "**pardı saçak**" tipi yaygın görülmektedir (Res.4).

Tüm yörede evlerin kapıları ahşaptır. Özellikle Kula ve Gördes çevresinde kapıların süslendiği örnekler mevcuttur. Pencereleler ise küçük ve dardır. Çoğu örnek demir kafeslerle kapatılmıştır. Demirci ve Soma köylerinin bazılarında ise (Hoşçalar ve Kızılören Köylerindeki gibi) ahşap parmaklıklar görülür.

Yörede, "**hayat-çardak**" diye anılan sofa hemen her evde görülür: Manisa merkeze bağlı köylerle, Yunddağ çevresi köy evlerinin hayat'ı daha küçük ve mütevazidir. Bağyolu, Recepti, Sakallı Köyü gibi birçok merkezde "hayat"ı bulunmayan örnekler mevcuttur. İç Anadolu Bölgesine doğru yaklaşıldıkça da, hayat dıştan kapatılarak, bir iç mekan haline getirilir. Bu tipin örneklerini Kula-Bebek Köyü'nde görmek mümkündür. Selendi, Demirci gibi merkezlerde ise, "**hayat**" alabildiğince büyüktür. Yine, Selendi, Kula çevresinde sanki hayat az geliyormuş gibi, hayat'a bağlı "**yazlık**" denilen veya "**kaldırım**" ismiyle tanınan küçük balkonlar bulunur. Bu özellik diğer merkezlerde pek yoktur (Res.5).

Manisa yöresindeki tüm köy evlerinde odaların sayısı hemen hemen aynıdır: **Bir, iki ya da üç odalı evleri her köyde bulmak mümkündür. Ancak, tek odalı evler Yunddağ çevresinde daha yaygın gibi görünmektedir. Çok odalı evlerle, dambaşılı evler Gördes, Demirci ve Selendi, köşklü evler de Gördes ve Demirci civarında bol örnek sunarlar. Bağ evleri ise, hemen her yörede mevcuttur.** Ankara-İzmir yolu kenarında bile görülebilen bu örnekler Ege Bölgesi'nin klasik "bağ evi" şemasını taşırlar.

Süsleme açısından Soma, Kırkağaç, Akhisar, Kula, Gördes ve Selendi çevresi köy evleri daha zengindir. Sözkonusu merkezlerde ahşap ve kalem işi boyama çok yaygındır: Mevcut örnekler şehir evleriyle yarış edebilecek özelliklere sahiptir. Diğer merkezlerde ise, yine ahşap süsleme en fazla görülenidir. Özellikle kapı, pencere, dolap gibi bölümlerde değerlendirilir (Res.7-8).

b) Manisa yöresi köy evlerinin Ege Bölgesi köy evleri arasındaki yeri

Manisa yöresi ev mimarisi merkezdeki evlerden çok Kula, Soma, Selendi, Alaşehir gibi çevre ilçelerin ev mimarisi ile ünlüdür (8): Bu merkezlerdeki evler genelde "şehir ev mimarisi" tipinde, geniş hacimli, dış ve iç sofalı evler grubundandır. Alaşehir, Sarıgöl, Selendi evleri ise, taş, kerpiç ve ahşap malzemeli, iki katlı, geniş hayatlı kuruluşlarıyla yöre köy ev mimarisinin şehire uygulanmış şekli gibi görünmektedir.

Manisa merkezdeki 1950-60 yıllarından günümüze ulaşabilen eski evlerin büyük bir bölümü ile, anılan ilçelerdeki iki katlı, bir, iki veya daha fazla odalı dış sofalı evlerin benzerlerini İzmir merkez ile Tire, Bergama, Ödemiş, Birgi, Aydın, Denizli, Acıpayam evlerinde de görülür. Örnek olarak Manisa Alaybey Sırtı'ndeki 27 nolu Halit Umlu'ya ait evi, İzmir Alsancak Sırtı'ndeki 1482 sokaktaki 21 nolu evi, Bergama'daki Şerif Evcimen, Denizli'deki Nüşet Sürücü,

-
- 8) Manisa yöresi ev mimarisi ile ilgili çalışmalar hk.bkz. N.Fersan., **Küçük Anadolu Kentlerinde Tarihsel Dokunun Korunması İle İlgili Bir Yöntem Araştırması**, İ.T.Ü. Mimarlık Fakültesi Yayını, İst. 1980. N.Fersan., "Kula", **Türkiye Turing ve Otomobil Kurumu Belleteni**, s. 61, 340, 1978, s. 12-14. M.Eriç., "Kula Geleneksel Konut Mimarisinde Malzeme Kullanımı Anlayışı ve Günümüze Yansıması", **Bildiriler**, Ege'de Mimarlık Sempozyumu, 27-29 Kasım, 1985, İzmir 1985, s.179-187. M.H.Şenalp., "Kula", **Lâle**, s. 2, Temmuz 1984, s.27-36. Y.Tosun., **Milli Mimarimizde Kula Evleri**, İzmir, 1968, Y.Tosun., **17-19. Yüzyıllarda Batı Anadolu'da Osmanlı-Türk Şehir Dokuları, Dokuları Oluşturan Evler ve Korunmaları**, Mimar Sinan Üniversitesi Fen Bilimleri Enstitüsü Yayını, İst. 1983. A.Mutlu., "Kula Evleri", **Sanat Dünyamız**, s. 13, 1975, s.32-35. R.Bozer., "Kula Evlerinden Seçkin Bir Örnek: Hacı RecepterEvi", **Bilim Birlik Başarı**, s.49, 1987, s.25-28. R.Bozer., **Kula Evleri**, Ankara, 1988. Lâle Yüksel., "Türk Ev Mimarisinin Soma'daki Üç Karakteristik Örneğine Genel Bir Bakış", **Gazi Eğitim Fakültesi Dergisi**, C.I., s.1, 1985, s.175-179.

Acıpayam'daki Kasım Hafız, Uşak'taki Kurtuluş Mahallesi Albayrak evlerini verebiliriz (9).

Ege Bölgesi Köy evleri genellikle, arazinin yapısına göre ormanlık, dağlık ve düz alanlarda kurulmuştur: Ev inşa malzemesi dağlık ve ormanlık yörelerde taş ve ahşap, düz yerlerde taş, kerpiç ve ahşaptır. Evlerin üzeri, Manisa yöresi köy evleri gibi, "döver" üzerine gerilen merteklerle, bunları kapatan çalı çırpı ve toprak ile örtülür. Saçakları "gaytırak" ya da "pardı" saçak tipindedir (Res.1-2-4).

Ege Bölgesi'nde, dağlık yöreler dışındaki köy evleri bir avlu içinde ya da etrafı açık, düz alanlarda kurulmuştur. Özellikle **Yunddağ'ının İzmir sınırı içinde kalan bölümü ile Kozak (Bergama) yöresi köy evleri, Manisa yöresi köy evleriyle şaşırtıcı bir benzerlik gösterir.**

Manisa çevresi köy evlerinin önündeki hayat bölümü Ege Bölgesi'ndeki tüm köy evlerinde mevcuttur: Bu bölüm İzmir ve çevresinde "**çardak, hayat**", Denizli ve Uşak dolaylarında "**hayat**" diye tanınır. Denizli ve Acıpayam'da hayat'ın önünde, Manisa yöresi köy evlerinin "**kaldırım**"larına benzeyen, "**soğukluk**" ismiyle anılan serinleme yeri bulunur. Aynı kuruluş Uşak ve Eşme yöresinde, tıpkı Kula çevresi köy evlerindeki gibi, "**terezin**" adıyla bilinir.

Odalarn iç düzeni genelde tüm Ege Bölgesi'nde birbirine benzer. İzmir, Denizli ve Aydın yöresinde her odada "**ocaklık, baca, bacalık**" gibi isimlerle anılan bir ocak görülür. Giriş kapısının ardında da ahşaptan yapılmış **yüklükler** yer alır. Ancak, Aydın ve Denizli çevresinde yüklüğün iki yanında dolapların bulunmadığı örnekler de mevcuttur.

-
- 9) Manisa Yöresi köy evleri ile şehir evlerinin benzerlik açısından, karşılaştırmalı örnekler için bkz. S.H.Eldem., **Türk Evi, Osmanlı Dönemi**, Turkish Houses Ottoman Period, C.I. İst. 1984, s.56-58. 1984-85 Öğretim yılında E.Ü.Edebiyat Fakültesi Sanat Tarihi Anabilim Dalı'nda, yöneticiliğini yaptığımız bir grup öğrenci anılan yöre evleri üzerinde "seminer çalışması" yapmış, bazı evlerin röleveleri çıkartılmıştır. Aynı konu hakkında ayrıntılı bilgi için bkz. O.Acıpayamlı., "Acıpayamlar", **A.Ü.D.T.C.F. Dergisi**, C.XII, Ank. 1954, s.3-4, s. 163-216. M.Asim., "Muğla'nın Beyaz Evleri", **Türkiyemiz**, s. 26, 1978, s.11-12. **Bildiriler**, Ege'de Mimarlık Sempozyumu, 27-29 Kasım 1985, İzmir Dokuz Eylül Üniversitesi Mimarlık Fakültesi Yayını, İzmir, 1985.

Manisa çevresi köy evlerinde her odada bir "gusulhane" bulunur. Aynı gelenek İzmir, Denizli ve Aydın çevresi köylerinde de görülür. Anılan yerlerde de "**gusulhane**" ismiyle bilinen bu kuruluş yine çoğunlukla dolabın bir yanına yerleştirilir ya da odalardan birinin köşesindedir.

Odalarda, ocak duvarı dışında, her duvarda ahşap raflar bulunur. Üzerlerine süs amacıyla seramik kapların konulduğu bu bölüm Denizli, Acıpayam ve Aydın çevresinde "**raf**" adıyla anılır. Bazı köylerde de "**almelik**" (elmalık) denir.

Manisa yöresinde, özellikle Gördes-Hanya çevresindeki köylerde, "**kaldırım**" adı verilen ve her odanın bir kenarına yerleştirilen, mutfak görevini üstlenen, ahşap raflar çevre illerde pek görülmez: Anılan şehirlerde mutfak işleri çoğunlukla mutfak ya da, evin bir köşesinde üçüncü bir oda gibi yapılan mekânlarda veya, tıpkı Soma yöresi köyleri gibi, hayat'ın bir yanına dizilen, kapların ve ocağın bulunduğu yerde yürütülür. Uşak çevresi köylerinde ise, mutfak avlu içindeki tek odadan ibaret ayrı bir mekândadır.

Manisa yöresi köy evlerinin plan şekilleri İzmir, Çanakkale, Denizli, Aydın, Muğla, Afyon, Uşak, Isparta ve Çanakkale yöresi köy evlerinde de görülür: Tek odalı evler özellikle İzmir, Aydın, Denizli, Muğla, Çanakkale çevresinde yaygındır. İki odalı evler ise tüm batı Anadolu'nun sevilen bir plân tipidir. Öyleki, İzmir, Aydın, Denizli ve Isparta'yı içine alan ve Isparta'nın Konya sınırına kadar uzanan geniş bir alanda bu ev tipine rastlamak mümkündür.

Manisa çevresinde sık rastlanan "**dambaşılı evlere**", yukarıda adı geçen yörelerin dağlık kesimlerinde, "bağ evleri" ne de ovalık yörelerinde sık rastlanır.

Süsleme açısından Manisa yöresi köy evleriyle anılan yöre köy evleri arasında büyük bir benzerlik görülür: Ahşap malzeme tüm Ege Bölgesi köy evlerinde tavan, raf, ocak, dolap, kapı ve pencere' de değerlendirilir. Geometrik desenlerle bezenen tavanda çoğu kez boyanan bir çarkıfelek motifi bulunur. Ocak dışındaki duvarları dolanan rafların kenarları geometrik desenlerle süslenir. Ocaklara yapılan küçük yaşmakların üzerine yine küçük nişler açılır (Res.6).

Alçı malzeme, Ege Bölgesi'nin anılan şehirlerine bağlı köylerinde, Manisa yöresinde olduğu gibi, çok yaygın değildir. Bunun yerine daha çok ahşap üzerine kireç sıvama tekniği kullanılır. Kalem işi bezemeler ise, İzmir, Uşak, Denizli, Çanakkale çevresi köy evlerinde de görülür fakat yaygın değildir.

c) Manisa yöresi köy evlerinin Anadolu ev mimarisi içindeki yeri

Anadolu 'da köylerin yerleşim düzeni kuruldukları alanlara göre değişir (10): Dağlık bölgelerdeki köyler genellikle bir dağın ya da tepenin yamacındadır. Ancak, özellikle Karadeniz Bölgesi'ndeki köy evleri, dağlık bölgelerle olmasına rağmen, dağınık birimler halindedir (11). Doğu ve Orta Anadolu Bölgesi'nde ovalara kurulan köyler toplu haldedir. Ege ve Marmara Bölgesi'ndeki gibi nehir kenarlarında kurulan köyler ise, nehir boyunca uzanan veya nehrin bir kenarına

10) Anadolu 'da köy ev mimarisi ile ilgili çalışmalar hakkında bkz.Z.Abdullah., "Köy Mimarisi", **Ülkü**, C.I., 1933, s.5, s.370-374. C.II, 1933, s.7, s.37-41. M.Akok., "Köyde Yaşayan Mimari", **Arkitekt.**, C.XXII, 1953, s. 263-264-265-266, s.196-205. İ. Agayılmaz., "Güzelyurt (Gelveri) Yerleşmesi ve İlgili Çalışmalar", **TAC** Türkiye Anıt Çevre Turizm Değerlerini Koruma Vakfı Yayını, C.I., 1986, s.2, s.41-45. A.Akpınar., "Göynük Evleri", **İlgi**, Y. 18, 1984, s.39, s.7-9. **Göynük-Bolu**, A survey of a Town in a Timber Region, 15-27, October 1967, ODTÜ Mimarlık Fakültesi Restorasyon Bölümü Yayını, Ank.1970. Ö.Arslanoğlu-A.Kandemir-S.Saruhan., "Göynük ve Mimari Özellikleri", **Türkiyemiz**, s.41, 1983, s.14-18. A.O.Balkır., "Balıkesir Köylerinde Yapı İşleri", **Kaynak**, Y.3,s.31, Balıkesir 1935, s.709-711. Y,III, s.32, 1935, s.749-751. B.Yalman., "Osmanlı Dokusunu Günümüze Kadar Koruyan Bir Köyümüz Cumalıkızık", **İlgi**, Y.19, s.43, 1985, s.2-6. S.Alkan., "Köyde Konut Yapımı", **Köylünün Sesi**, C.VI, İst. 1970, s.56, s.16-18.

11) Karadeniz Bölgesi evleri için bkz. M.Akok., "Trabzon'un Eski Evleri", **Arkitekt**, İst. 1951, C.XX, s.233-236, s.103-114. O. Özgüner., **Köyde Mimari, Doğu Karadeniz**, Ank. 1970, G.Erim., "Rize Çevresinde Yerleşme ve Evler", **Türkiyemiz**, Y.II, s.IV, 1971, s.24-26. C. Eruzun., "Doğu Karadeniz'de Dolma Tipli Evler/Cacass Building The Eastern Black Sea Region", **Türk Folklorü Araştırmaları**, s.I,1981/1, Ankara, 1981, s.41-58. H.Karpuz., "Trabzon Köy Evlerinin Bölümleri/Villiage Dwelling inTrabzon", **Türk Folklor Araştırmaları**,1981/2,Ank.1982,s.37-48.S.Aydemir-S.Erkonak - O. Kuntay G.Teymur., "Doğu Karadeniz Bölgesi Kentsel Doku Araştırması: Amasya ve Tokat'ta Birer Sokak", **Mimarlık**, Y.21, s.196, 1983/10, s.19-22. Z. Enön-B.Güngör-K. Öztekin-V.Tosun., **Akçaabat Orta Mahalle'de Bir Araştırma**, Kuzey Gazetecilik Matbaacılık Basımevi, Trabzon, (tarihsiz).

yerleştirilen kümeler biçimindedir (12). Köylerin yerleşim düzeni ne olursa olsun cepheleri güneye dönüktür.

Anadoluda evlerin inşa malzemesi bölgelere göre değişir: Ege, Marmara ve Karadeniz Bölgesi ile Sivas, Elazığ, Malatya, Burdur ve Antalya sınırları içinde kalan alanlarda ahşap, kerpiç ve taş kullanılır. Ahşap malzeme, ahşap yığma (çantı), ahşap üzerine sıvama (bağdadi), ahşap çatkı arası kerpiç dolgu (hımış, kerpiç malzeme, kerpiç yığma, ahşap çatkı arası kerpiç dolgu tekniklerinde kullanılır. Taş ise, yığma olarak değerlendirilir. Bazen alt kat taş, üst kat tuğla ya da kerpiç, cumba, balkon gibi bölümler ahşapla bina edilir. Orta Anadolu Bölgesi'nde taş ve kerpiç görülür. Özellikle Niğde ve Kayseri şehir evleriyle bazı köy evlerinde taş, Kırşehir, Ankara, Sivas köy evlerinde kerpiç yaygındır. Özellikle Konya köy evleri kerpiç malzemesiyle ünlüdür (13). Doğu ve Güney Doğu Anadolu Bölgesi'nde ise taş ve kerpiç tutulur. Taş binalar daha çoktur (14). Marmara Bölgesinde, özellikle Çanakkale civarında taş inşa geleneği yaygındır.

Anadolu köy evlerinde kapı, avlusuz evlerde doğrudan sokağa açılır. Orta, Doğu ve Güney Doğu Anadolu Bölgesi'nin köy evlerinde kapının önünde bir sundurma ya da, eyvan (**ayvan**) bulunur. Manisa çevresi köy evlerinde bu gelenek yoktur. Bu daha çok Diyarbakır, Malatya, Kayseri, Niğde ile Batı Anadolu Bölgesi'nin şehir evlerinde yaygındır.

-
- 12) Anadolu'da evlerin bölgelere göre dağılımı ve bölgesel evler konusunda bkz. C.E. Arseven., "Ev maddesi", **Sanat Ansiklopedisi**, C.I, İst. 1975, s.546-575. G. Beken., **Garbi Anadolu Mıntıkası Kerpiç Binaları**, İ.T.Ü. Mimarlık Fakültesi Yayını, İst. 1949. S.H.Eldem., **Türk Evi Plan Tipleri**, İ.T.Ü.Yayını, İst. 1968. R.Kafesoğlu., **Orta Anadolu'da Köy Evlerinin Yapısı**, İ.T.Ü. Yayını, İst.1949. S.H.Eldem., **Türk Evi Osmanlı dönemi**, C.I, s.28-80. O. Özgüner., **Ay.Es.Ay.S.**
- 13) İç Anadolu Bölgesi ile, Konya ve Kayseri Evleri hk.bkz. R.Kafesoğlu., **Ay.Es.Ay.Sa. İ.Babagil.**, "Konya Kadınlığı ve Konya Evleri", I, **TFAD**, C.V, s.105, 1958, s.1673. III, C.V. **TFAD**, s.108, 1958, s.1733-1734. IV, **TFAD**, C.V/III, 1958, s.1776. C.Berk., **Konya Evleri**, İst. 1951. N.Çakıroğlu., **Kayseri Evleri**, İst.,1952. İ.Hinçer., "Konya Evleri", **Folklor Postası** C.II, İst. 1946, s.19-22
- 14) Doğu ve Güney Doğu Anadolu Bölgesi Evleri için bkz. G.Beken., **Ay.Es.Ay.Sa. C.E.Arseven.**, **Ay.Sa. B.Çetinor.**, "Diyarbakır Evleri", **İlgi**, Y.15, s.32, 1981, s.12-20. B.Deniz., "Malatya Türk Ev Mimarisinin Ana Hatları", **MTRE Bülteni**, s.11-12, 1970, s.19-23. D.Erginbaş., **Diyarbakır Evleri**, İst. 1953, M.Sözen, **Diyarbakır'da Türk Mimarisi**, İst. 1971, s. 229-240. H.Karpuz., **Erzurum Evleri**, Ank. 1984. S.H.Hotan., "Erzurum Evleri", **Arkitekt**, C.XVI, s.181-182, 1947, s.27-30. A.C. Kürkçüoğlu., "Urfa Evleri", **Türkiyemiz**, Y.15, s. 44, 1984, s.25-31 (ing. 46).

Anadolu köy evlerinde, Manisa yöresindeki gibi, pencere sayısı az ve küçüktür. Hattâ, iki katlı pek çok yapının alt katında pencere bulunmaz. Pencereler daha ziyade ikinci katta toplanmıştır. Yine, çoğu evde "**kafa penceresi**" yer almaz. Ancak Manisa çevresindeki gibi, şehir evlerini andıran köy evlerinde, özellikle Ankara, Bolu çevresinde, alçıdan ya

pılmış kafa penceresi bulunan örnekler de mevcuttur (15) (Res.6). Karadeniz Bölgesi köy evlerinde üst örtü genellikle ahşaptır. Hattâ, kiremit yerine tahta parçaları kullanılır. Orta, Doğu ve Güney Doğu Anadolu Bölgeleri'nde toprak damlıdır. Ancak, Doğu ve Güney Doğu Anadolu'nun Diyarbakır, Urfa gibi bazı yöreleriyle, İç Anadolu'da Niğde, Kayseri, Nevşehir çevresinde tonoz üzerine düz toprak damlı evler de mevcuttur. Anılan yörelerdeki toprak damlı evlerde, Manisa çevresindekiler gibi döver ve "**mertek**" kullanılmaz. Bunun yerine, duvar üzerine çok sayıda ağaç kiriş (**uç**) yan yana dizilip, hasır ile kapatılır. Bunun üzerine balçık halinde samanla karıştırılmış çamur serilir. Daha üste saman serilip, bunun üzerine de diken vb. bitki parçaları konulup **çorak (tuzlu)** toprakla örtülür. Toprak "**loğu taşı**" ile sıkıştırılır.

Manisa çevresindeki köy evlerinin avlu kullanmama geleneği Karadeniz ve Akdeniz Bölgesi köy evlerinin bazılarında da görülür. Ancak, Doğu, Güney Doğu ve Orta Anadolu Bölgesi köy evlerinde geniş avlular yer alır. Genelde, içinde bir bahçe ya da ahır, samanlık gibi mekanların da bulunduğu bu alan yüksek duvarlarla çevrilidir. Malatya, Elazığ, Diyarbakır gibi yerlerde ise, avlu girişin sağlandığı bir alan (**taşlık**), ya da küçük bir orta avlu biçimindedir.

Anadolu'da şehir evlerinde sokağa açılan balkonlar (**sofa-hayat**) çoğunlukla ahşap kafeslerle kapatılır. Devrin modasına uyularak cumba ya da, parmaklık halinde pencereleri de kapatan bu kafesler, tıpkı Manisa çevresindeki gibi, Karadeniz Bölgesi köy evlerinde de görülür. Ancak, yaygın değildir. Manisa çevresi gibi hem geniş bir hayat (sofa), hem de yazlık bulunan evlere ender rastlanır.

15) Şehir ev mimarisini andıran Ankara ve Bolu yöresi kaza, kasaba ve köy evleri için bkz. A.Akpınar., Ay.Es. Ay.Sa., A.Akpınar., "Beypazarı Evleri", **İlgi**, Y.19, s.41, 1985, s.18-23. Ö.Aslandoğlu-A.Kandemir-S.Saruhan., Ay.Es.Ay.Sa. **Göynük-Bolu**, Ay.Es. Ay.Sa. E.Esin., "Sivrihisar Evleri", **Pirelli Aylık Mecmuası**, Y.21, s.246, 1985, s.6-7.

Anadolu-Türk ev mimarisinde odaların önemi alt ve üst kata göre değişir: Alt kat ikinci derecede işlerin görüldüğü bir mekândır. Asıl oturulan yer ikinci kattır. Baş oda (misafir odası) ve oturma odası bu bölümde yer alır. Yine Manisa çevresindeki gibi, Anadolu'daki tüm köy evlerinde her odada bir "**gusulhane**" bulunur. Orta ve Doğu Anadolu Bölgesi'ndeki bazı köy evlerinde bu odalardan birinde ya da odanın bir köşesi'ndeki bazı köy evlerinde bu odalardan birinde ya da odanın bir köşesinde yer alır. Büyük evlerde ise yüklük gusulhane birarada, büyük ahşap dolap halindedir. Buna, Kayseri, Niğde çevresinde "**musandıra**" adı verilmektedir.

Anadolu'da köy evlerinde, hemen her evde bir yüklük bulunur. Niğde, Kayseri, Malatya, Diyarbakır, Elazığ çevresinde bu bölüm ya duvara açılan bir niş, ya da ahşap bir dolap halindedir.

Anadolu'da, köy evlerinde, her odada bir **sedir (divan)** bulunur: Giriş duvarı dışında, her duvarda pencere altlarında, yerden 40-50 cm. yükseklikte inşa edilen bu kısım Manisa çevresi köy evlerinde yoktur. Yine, Anadolu'da, Manisa köy evlerindeki gibi, bir "**testilik**" yer alır. Fakat, testilik Manisa yöresindeki benzer şekilde oturulan odada değil, giriş mekanı olarak kullanılan salonda (aşene), genellikle kapı ardında kalan duvardadır ve kapı açıldığında görülmez.

Manisa çevresi köy evlerinde mutfak (**çanaklık**) büyük evlerde odanın bitişiğindeki bir mekândır. Tek odalı evlerde ise, "**çanaklık, kaldırım**" gibi isimlerle anılan ahşap bir raf bu işi görür. Selendi yöresinde olduğu gibi, bazı evlerde de yüklüğün kenarındaki dolaplardan biri bu işi yüklenir. Orta ve Doğu Anadolu Bölgesi evlerinde mutfak genellikle, evin giriş mekanı olarak kabul edilebilecek bir odada, ya da avlu içindeki ayrı bir birimdedir; İç Anadolu Bölgesi'nde evin salonu niteliğindeki geniş odada yürütülür. Halk arasında "**aşene**" (aş hane) denilen bu bölümde yan yana bir ocak ve tandır bulunur. Bazı evlerde ise, "**aşene**" salon yerine kullanılır. Mutfak ve kiler görevini "**kayıt damı**" (yiyecek konulan yer) ya da, "**zemzeme**" (soğuk mekan) denilen küçük mekanlar üstlenir. Sözkonusu bölümde yine yan yana inşa edilmiş bir ocak ve tandır bulunur. Kap kacak ve benzeri eşyalar ahşap "**terek**" ler (raf) üzerine dizilir. Son yıllarda "**tel dolap**" denilen raflı dolaplar da bu iş için kullanılmaktadır.

İç Anadolu Bölgesi'nde Niğde, Konya, Kırşehir gibi merkezlerde mutfakın avlu içinde, ayrı bir mekân halinde inşa edildiği örnekler de

mevcuttur. Bu tür mutfaklara da yine "**gayit damı**", (kayıt damı) adı verilmektedir. Yiyecekler, ocak, tandır ve kap kakak bu bölümde yer alır.

Manisa çevresi köy evlerinde, Anadolu-Türk ev mimarisinde "dış sofalı evler" diye anılan geleneksel bir plân şeması hakimdir: Bu plân tipinde evin önünde "sofa, hayat" isimleriyle anılan bir ön mekân bulunur. Odalar bu mekânın gerisinde sıralanır. Anadolu'da bu plân şeklinin hemen her şehir, kaza, kasaba ve köyde örnekleri mevcuttur (16). Manisa yöresi köy evlerinde de görülen benzer ev plânlarının kökenini araştırmacılar Orta Asya Türk ev mimarisi ile birlikte, Antik dönem ev plânlarına da bağlamaktadırlar (17).

Manisa yöresi köy evlerinde en çok rastlanılan **tek odalı ev plânı**, şema açısından, İlkçağ Anadolu ev mimarisinin "**megaron**" tipi evlerine benzemektedir: Anadolu'da gelişimini M.Ö. 3000 yıllarından itibaren izleyebildiğimiz bu tür yapılar, Antik dönemde en basit haliyle dikdörtgen şekilli bir odadan ibarettir. Çoğu kez bu mekân içeriden bir veya birkaç sütunla desteklenerek, giriş bölümünde bir ön mekân (**pronaos**) oluşturulur. Ya da, ev bir veya birkaç odadan meydana gelir. Eski İzmir (**Bayraklı**) Antik yerleşim yerindeki gibi içlerinde çift katlı ve önü avlulu örnekler de mevcuttur (18). Batı

16) Türk evi plân tipleri hk. bkz. S.H.Eldem., **Türk Evi Plân Tipleri**, İst. ,1968. S.H. Eldem., **Türk Evi Osmanlı Dönemi**, C.I.s.16-40.

17) Anadolu'da Türk ev plânının ortaya çıkışı ve gelişimi konusunda ayrıntılı bilgi için bkz. D.Kuban., **100 Soruda Türkiye Sanatı Tarihi**, İst. 1970, s.203-208. D.Kuban., "Türk Ev Geleneği Üzerine Gözlemler", **Sanat Tarihimizin Sorunları**, İst. 1975, s. 192-211. M.Erdim., **Anadolu'da Geleneksel Konut Birimi, Art Zamanlı ve Eş Zamanlı İlişkilerin İrdelenmesi ve Fırat Havzası Konutlarında Plân Tipolojisinin Çözümlemesi Üzerine Bir Yöntem Araştırması**, (E.Ü. Güzel Sanatlar Fakültesi Basılmamış Doktora Tezi). C.I,II, İzmir, 1980. A.Arel., **Osmanlı Konut Geleneğinde Tarihsel Sorunlar**, İzmir, 1982, s.55-75.

18) Antik dönem evleri megaron tipi evlerle bunların gelişimi konusunda ayrıntılı bilgi için bkz. M.Usman Anabolu., **Antik Devir Küçük Asya Evleri**, İ.T.Ü. Mimarlık Fakültesi Yayını, İst. 1958, R.Naumann., (Çev: B.Madra) **Eski Anadolu Mimarlığı**, Ankara,1975, s.350-398. M.Klinkott., "Megaron Und Bit-Hilani", **Wohnungsbau im Altertum**, Diskussionen Zur Archäologischen Bauforschung 3 (DAI), Berlin, 1978, s.63-77. Anılan merkezlere ait örnekler için bkz. E.Akurgal., **Eski İzmir, I, Yerleşme Katları ve Eski Athena Tapınağı**, T.T. Kurumu Basımevi, Ank. 1983, s.35,40-42, Şek. 20 a-b-c. M.Erdim., **Anadolu'da Geleneksel Konut Birimi**, s.13-17. R.Naumann., *Ay.Es.* s.352-363.

Anadolu Bölgesi Antik kentlerinden **Beycesultan** (Afyon), **Troia** (Hisarlık-Çanakkale), **Kusura** (Afyon), **Klozemenai** (İzmir-Urla), **Eski İzmir-Bayraklı** ve **Larisa**'da (Buruncuk-İzmir) sık görülen bu tip evlerin günümüzde Manisa çevresinde halâ sürdürülmesi ilginçtir. Aynı gelenek Batı Anadolu'daki kadar yaygın olmasa bile bugün, Konya, Niğde, Kayseri, Yozgat çevresindeki bazı köy evlerinde de "**tek dam, tek göz ev**" isimleriyle, geleneğini devam ettirmektedir.

Sözkonusu bu plân şekli megaronlardan gelişmiş olabileceği gibi, günümüze kadar, daha çok göçebe olarak yaşayan halkın, yerleşik hayata geçtiklerinde, daha önce kullandıkları ve günümüzde "**topak ev**" diye adlandırılan tek odalı veya tek mekânlı çadırlardan etkilendikleri de düşünülebilir: Uzak bir ihtimal de olsa, yakın geçmişte anne ve babalarının Yunddağ, Kozak Yaylası (Bergama) ve Kazdağ'da (Edremit) içinde yaşadıkları çadırları hatırlayan, insanların kendi deyimleriyle, "**tek göz çadır**" içinde her türlü ihtiyacını gidermek için kendine özgü mekânlar yaratan kişiler, yerleşik hayata geçince de çadıra benzer evler yapmış olabilirler.

Manisa çevresi köy evlerinin yan yana iki odalı ev tipi Batı ve Orta Anadolu'da M.Ö. IV. yy.dan itibaren Klasik ve Hellenistik dönemlerde de kullanılan "**prostaslı**" ve "**pastaslı**" ev tiplerine benzemektedir (19): Batı Anadolu'da **Priene** (Güllübahçe), **Kolophon** (Değirmendere), Orta Anadolu'da **Boğazköy, Alışar ve Kültepe** gibi merkezlerde görülen "**prostaslı**" evlerde, anılan yıllarda, yan yana iki oda ve bu odaların önünde birkaç sütunla taşınan bir giriş bulunur. Evlerin önünde de bazen bir avlu yer alır. Bugün, İzmir, Denizli, Uşak, Muğla, Isparta çevresi evlerinde görülen bu plân şekli Orta ve Doğu Anadolu Bölgesi'nde de kullanılan ev tiplerinden birisidir.

Özellikle Ege Denizi'nin Batısındaki alanda, Kıta Yunanistan' da yaygın olan, Batı Anadolu'da da "**Latmos**" yerleşim yerinde (Kapıkırı Köyü) (M.Ö.IV.yy) görülen "**pastaslı**" evlerde ise, yine önü avlu ile çevrili, iki odalı bir plân hakimdir. Evin önünde de bir gölgelik yer alır. Kuruluş bakımından **pastaslı** evlere benzeyen bu tipin örnekleri, bugün Batı Anadolu Bölgesinde yaşamaya devam etmektedir.

19) Prostaslı ve pastaslı evler hk. bkz. A.Rumpf., **Zum Hellenistischen Haus**, J dI, L, (1935), s.1-8. B.C.Rider., **The Greek Houses, Its History and Development From The Neolithic Period to The Hellenistic Age**, Cambridge, 1916. M.Schede., **Die Ruinen Von Priene**, Berlin, 1934. C.Krause., **Grundformen Des Griechischen Pastashaus**, A A,1977, s. 164-179. M.Usman Anabolu., Ay.Es. s.123-127. M.Erdim., **Anadolu'da Geleneksel Konut Birimi**, s.34-37.

Manisa yöresi köy evlerinde görülen yan yana çok odalı evler Ege ve Orta Anadolu Bölgesi'nde tutulan bir ev tipidir. Bu plân şekli **Eski İzmir** (M.Ö.700-650) ve **Larisa** gibi Antik yerleşim bölgeleri ile Kıta Yunanistan'da **Eleusis**' da da (M.Ö.VIII.yy. sonları) görülür (20).

Batı Anadolu Bölgesi'nde, bu arada Manisa çevresinde, "**dambaşılı ev**" ismiyle anılan, evin önünde bir önceki evin damının yer aldığı evlerin plân tipi genelde tek odalı (megaron) veya çok odalı evlere benzer. Ancak, Antik dönemde bu ev tipinin bugünkü şekliyle kullanıldığını söylemek güçtür. Türk döneminde bugünkü haline uyarlandığını düşünmekteyiz: Günümüzde, Orta, Doğu ve Kuzey Anadolu Bölgelerinde birçok evin "dambaşılı ev" tipinde yapıldığı ya da, iki katlı bir evin önüne tek katlı bir ev inşa edilerek, alçak durumdaki damın "**işlik**" olarak kullanıldığı, hattâ Yozgat yöresindeki gibi, arazinin engebeli oluşu nedeniyle, dam üzerinde döven sürüldüğü göz önüne alınırsa, eski plân tiplerinin Osmanlı ve Cumhuriyet dönemi Türkiyesinde şekil değiştirip, ihtiyaca göre düzenlendiği söylenebilir.

Manisa yöresinde Gördes ve Demirci'ye bağlı bazı köylerde görülen "**köşklü evler**" aslında iki odalı evlerin üzerine üçüncü bir odanın ilave edilmesinden ibarettir: Halk arasında "**köşk**" diye anılan bu üçüncü katın kuruluş açısından gelişimini birkaç şekilde yorumlamak mümkündür: Orta Asya ve Anadolu-Türk ev mimarisinde köşk yapımı eski bir gelenektir. İstanbul, Edirne, Manisa gibi eski başkentlerde Osmanlı döneminden kalma saray, köşk vb. yapıların hafızalardan silinmemesi (21), Cumhuriyet döneminde, 1950'li yıllarda yeniden böyle bir mimariye dönüşü sağlayabilir. Öte yandan Manisa "**Şehzadeler şehridir**". Buradaki saray, köşk ve konaklar yeni yapıları etkileyebilir. Aynı şekilde, Anadolu'da ve Manisa çevresindeki köylerde eski "**ağa konakları**" halâ mevcuttur. Bu yapılara bakarak daha geç dönemlerde bu tür eserler inşa etmiş olabilirler.

20) Çok odalı antik devir evleri için bkz. H.Drerup., **Zum Geometrischen Haus**, Marbwpr 1962, 1963, s.1-9. E.Akurgal., **Ay.Es.s.22-29**. A.Mallwitz., **Architektur Griechenlands im 8 und 7 Jhs.**, AA, 1981, s. 605-610.

21) Köşklü evler ve Manisa yöresi sarayları konusunda bkz. E.Esin., "Sadullah Paşa Yalısının Bağlı Olduğu Gelenek", **Türkiyemiz**, s. 16, 1975, s.2-7. E.Esin., "M.IX-XI.yy. Uygur Köşklerinden Safranbolu Ev mimarisine Gelişme", **MTRE Bülteni**, C.II, s.5-6, 1976, s.15-18. A.Arel., "Aydın Bölgesi'nde Ayanlık Dönemi Yapıları", **Bildiriler**, Ege'de Mimarlık Sempozyumu, 27-29 Kasım 1985, İzmir, 1985, s.148-165. M.Ç.Uluçay., **Manisa'daki Sarây-ı Amire ve Şehzadeler Türbesi**, 849 H-1296 M., İst. 1941.

Manisa yöresindeki bu gelişim İzmir, Aydın, Denizli ve Uşak çevresinde XIX. yy.da yaygınlaşan "**levanten**" (Lövanten) mimarisinin ortaya çıkması ile de açıklanabilir: Anılan yıllarda, İzmir-Aydın demiryolunun döşenmesi sırasında, özellikle İtalyan, İngiliz ve Fransızlardan meydana gelen yabancı azınlık, sözkonusu yörelere yerleşmiş ve buralarda kendilerine özgü bir mimari oluşturmuşlardır (22). Adı geçen bu akımın şehir evlerini olduğu kadar, yakın çevredeki köy evlerini de etkilemesi, levanten evlerinin süslü köşk, balkon gibi kuruluşlarının taklit edilmesi sonucu yeni bir tip yaratılmış olabilir.

Manisa yöresinde görülen bağ evleri aslında tüm Anadolu'da yapılan geleneksel bir uygulamadır: Ancak, plân şekli daha çok tek odalı ve iki odalı evlere benzediği için farklılık gösterir. Bunu, köydeki mimarının bağa taşınmış biçimi olarak kabul etmek mümkündür.

Manisa yöresi köy evleri süsleme açısından daha çok Marmara, Ege ve Akdeniz Bölgesi evleriyle benzerlikler taşır: Anılan yörelerde de özellikle Bursa, Balıkesir, Çanakkale, Denizli, Burdur, Isparta, Uşak, Kütahya, Antalya yöresi köy evlerinde de süsleme malzemesi ahşaptır. Kapı, pencere, tavan, dolap, yüklük, raf, ocak gibi bölümler ahşaptan yapılır. Her birisi ayrı desenlerle bezenir.

Manisa yöresi köy evlerinde kullanılan kalem işi bezemelere yine, Çanakkale, Bursa, Denizli, Muğla gibi merkezlerde yaygın olarak rastlıyoruz. Orta, Doğu ve Güney Doğu Anadolu Bölgesi'nde ise, Kayseri, Niğde çevresindeki bir iki örnek dışında görülmez. Bu tür süslemenin anılan yörelerin şehir evlerinde bol örnekleri mevcuttur (23).

22) İzmir levanten ev mimarisi için bkz. F.Erpl., "Bir Başka Yöntüyle Buca", **Bilim Birlik Başarı**, Y.7, s.26, Nisan 1980, s.18-20. F.Erpl., "Buca'da Konut Mimarisi", **Bildiriler**, Ege'de Mimarlık Sempozyumu, 27-29 Kasım 1985, İzmir, 1985, s.63-80. F.Erpl., **Buca Konut Mimarisinde Tipolojik İncelemeler**, Ankara, 1987. M.Usman Anabol., "Bornova Köşkleri", **Bilim Birlik Başarı**, Y.7, s.28-1980, s.7-11.

23) Köy ve şehir evlerinin bilinen resimli örnekleri hk. geniş bilgi için bkz. R.Arik., **Batılılaşma Dönemi Anadolu Tasvir Sanatı**, Ank.1976. R.Arik., "Yozgat'ta Resimli Bir Cami ve Bir Ev", **Sanat Dünyamız**, s. 7, 1976, s.24-30. R.Arik., "Resimli Türk Eserlerinden İki Örnek", **Sanat Dünyamız**, s.4, 1975, s.13-19. G.Renda., **Batılılaşma Döneminde Türk Resim Sanatı**, 1700-1850, Ank.1977. G.renda ., "Datça'da Eski Bir Türk Evi", **Sanat Dünyamız**, s. 2, 1974, s.22-28, (ing. 29). G.Renda., "Büyük Bürüngüz'de Eski Bir Ev", **Türkiyemiz**, s. 20, 1976, s.14-19. G.Renda., "Büyük bürüngüz'de Eski Bir Türk Evi ve III. Selim Döneminde Süsleme", **Türkiyemiz**, s.21, 1977, s.41-44. Ö. Süslü., "Bitlis'te Bezemeli Bir Evin İncelemesi", **TAÇ**, Türkiye Anıt Çevre Turizm Değerlerini Koruma Vakfı Yayını, C.I, s.1, 1986, s. 37-40. C. Nemlioğlu., "Konya-Doğanhisar'ın Al-Evi", **Sanat Dünyamız**, Y.12, s.36, 1986, s.38-39, (ing. 40-41).

SONUÇ:

İç Batı Anadolu Bölgesinde bulunan Manisa ve çevresi ilk çağ tarihinde "Lydia" ismiyle anılır. Başkenti "Sardes" olan bu bölge sırasıyla Yunanlılar, Romalılar, Bizanslılar ve nihayet Türk'lerin eline geçmiştir. Yörede önce Saruhanoğulları hakimiyeti başlamış, Osmanlı döneminden sonra da Türkiye Cumhuriyeti topraklarına katılmıştır.

Manisa yöresi köy evleri, genellikle bir dağın güney yamacına, vadiler içine, dere kenarlarına ya da düz alanlara kurulmuştur. Köyler genellikle toplu haldedir. Dağlık köy yoktur. Dağlık alanlarda, vadilerde ve nehir kenarlarına kurulan evler çoğunlukla taraçalar halinde bir kuruluşa sahiptir. Bir ev diğerinin damı durumundadır. Bahçe ve avluları yoktur. Evler doğrudan sokağa açılırlar. Sokaklar dar ve arnavut kaldırım döşelidir. Kula, Selendi, Sarıgöl, Alaşehir, Turgutlu, Salihli gibi düz alanlarda kurulan köylerde ise evler birbirine yakın, fakat geniş avlular içindedir. Sokaklar düz ve toprak kaplıdır.

Anılan yörede dağlık, ormanlık alanlarda ev inşa malzemesi taş ve ahşaptır. Yunddağ ile Gördes, Demirci çevresindeki bazı köylerde kerpiç de görülür. Düz alanlardaki köylerde ise, taş ve kerpiç yaygındır.

Evlerin 50-60 cm. derinlikte ve 60-70 cm. genişlikteki temeli üzerinde beden duvarı yükselir. Çamur harç ile bina edilen yapıların dışı sıvasız, içerisi kireç badanalıdır. Pencereler özellikle Yunddağ çevresinde küçük ve az sayıdadır. Üst örtü, Yunddağ çevresinde odalar üzerine uzatılan bir kirişe (**döver**) paralel gerilen merteklerin üstünün çalı çırpı ile kapatılmasıyla, diğer merkezlerde ise, odaların duvarlarını dolanan kirişlerin üzerine gerilen **merteklerin pınar** yapraklarıyla kapatılmasıyla sağlanır.

Evlerin önünde avlu bulunsun ya da, bulunmasın mutlaka geniş bir balkon yer alır: Yunddağ çevresinde buna "**engün, ev önü**" diğer yerlerde "**hayat**" ya da, "**çardak**" denir. Evin önünde odalar boyunca uzanan bu bölüm tahtalarla, ya da ahşap kafeslerle kapatılır. Avlusu bulunmayan evlerde günlük işlerin görüldüğü, kışlık yiyeceklerin saklandığı bu mekânda çoğu kez bir ocak, serinlemek için birkaç kişinin oturabileceği "**kaldırım**" denilen bölüm, **bulaşıklık** ve **abdestlik** yer alır. Kula, Salihli, Alaşehir, Sarıgöl çevresindeki evlerde,

diğerlerinden farklı olarak, Anadolu'da şehir evlerinde "**uykuluk**" diye bilinen, anılan yörelerde de "**yukarı kaldırım**" denilen bölümler bulunur.

Evlerin oda sayısı plân tipine göre değişir: Yunddağ yöresi ile dağlık alanlarda bulunan tek odalı evlerde "**testillik, çanaklık (mutfak), musandıra (yüklük), gusulhane (banyo), ambar ve bacalık (ocak)**" oda içinde yer alır. İki odalı evlerde her odada ocak ve **yükçük** bulunur. Ahşap yüküğün bir yanında "**gusulhane**", bir tarafında da mutfak görevini üstlenen "**çanaklık**" görülür. Bazı köy evlerinde mutfak, üçüncü bir mekândadır.

Manisa çevresi köy evlerinde beş tür plân görülür: Bunlar, "**tek odalı, iki odalı, üç odalı, dambaşılı ve köşklü evler**" dir. Köylerin dışında bahçelere inşa edilen "**bağ evleri**"nde ise, **ilk iki plân tipi yaygındır**: Tüm bu plân tipleri Anadolu-Türk ev mimarisinde "**dış sofalı evler**" diye tanımlanan plân şekline sahiptirler. Köken açısından ilk üç tip Batı Anadolu Bölgesi'ndeki Antik dönem mimarisinin izlerini taşırlar. Son iki plân şekli ise, kanımızca Türklerin Anadolu'ya hakim olmasından sonra ortaya çıkmış ya da, ihtiyaca göre değiştirilmiş olmalıdır.

Türklerden evvel uzun bir tarih dönemi yaşayan Anadolu'da, ilkçağlardan günümüze ulaşabilen Hitit ve Antik dönem ev mimarisini iyi tanımaktayız (24). Ancak, Türklerden hemen önce Anadolu'nun sahibi olan Bizans evleri hakkında çok az şey biliyoruz(25). Bu nedenle, Antik dönem ile Türkler arasında geçiş sayılan Bizans evini iyi öğrenmeden, Hitit ve Antik dönem evlerinin Türk ev mimarisine ne derecede etkili olduğunu söylemek çok güçtür(26): Bu ancak,

24) Hitit devri ev mimarisi için bkz. M.Klinktt., Ay.Es. Ay.Sa.R.Naumann., Ay.Es. s.368-391. P.Neve., "Zur Entwicklung Des Hethitischen Wohnungsbau in Boğazköy-Hattusa", **Wohnungsbau im Altertum**, Berlin, DAI, 1978.

25) Anadolu'da Bizans devri evleri konusunda araştırma çok azdır. Bu konuda bkz. W. Radt., "Die Byzantinische Wohnstadt Von Pergamon", **Wohnungsbau im Altertum**, 1978, s.199-223. Ü.Serdaroğlu., "1968 Ağın Kalaycık Kazıları Ön Raporu", **ODTÜ Keban Projesi Yayını**,Y.1, s.1, Ank. 1970, s.26-53.S.Eyice., "Quelques Observations sur l'habitat Byzantin en Turquie", **Anadolu Araştırmaları**, Prof.Dr.Bahadır Alkum Hatıra Sayısı, C.X, İst.1986, s.529-542 (Türkçe Özet: 529-530). S.H. Eldem., **Türk Evi Osmanlı Dönemi**, s.23-28.

26) Bu konuda geniş bilgi için bkz. A.Arel., **Osmanlı Konut Geleneğinde Tarihsel Sorunlar**, s.55-75.

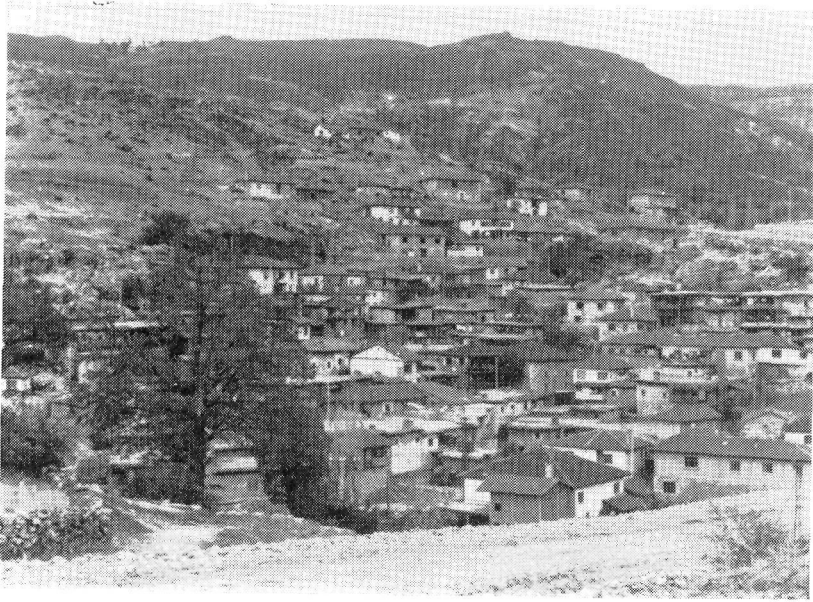
Türklerin eski Anadolu uygarlığına ait ev mimarisini kendi kültürlerine göre şekillendirdikleri biçiminde açıklanabilir. Nitekim, "Yunddağ" dediğimiz ama, coğrafik bakımdan İzmir ve Manisa sınırlarını ayırdığımız bölgenin Manisa yakasındaki evlerde, yukarıda adı geçen plân tipleri hakim olmakla beraber, Bergama-İzmir çevresiyle (M.Ö.II.yy.), Milet (M.Ö.II.yy.), Efes ve Priene'de görülen "peristilli evler" bugünkü Manisa yöresi köy evlerinde yoktur (27). Antik döneme ait tüm ev tiplerinin Manisa yöresinde uygulanıpta, peristilli evlerin yapılmaması ilginçtir. Bu da fikrimizi desteklemektedir.

Manisa çevresi köy evlerinin süslemesi Anadolu'nun geleneksel ev süslemelerine benzer: En çok kullanılan malzeme ahşap, alçı ve kalem işi'dir. Evlerde kapı, pencere, dolap, tavan gibi bölmeler tamamen ahşaptır. **Özellikle tavan süslemerinde şehir evlerine benzer bir süsleme dikkati çeker.**

Anadolu'da özellikle XVII.yy.dan itibaren dini ve sivil mimaride yaygınlaşan Batılılaşma etkileri başlangıçta büyük merkezlerde ortaya çıkmış, bir süre sonra küçük yerlere de yayılmıştır: Bu etki Manisa çevresinde, Kula, Soma gibi ilçelerden başlayarak köy evlerine kadar girmiştir. Kalem işi tekniği ile duvarlara bitkisel ve geometrik desenler işlenmiştir. **Karakter açısından dini mimarinin süslemelerini andıran bu bezemeleri yapanların aynı kişiler olduğuna şüphe yoktur.**

Tipki şehir evleri gibi, sayıları hergün biraz daha azalan Manisa yöresi köy evlerinin yerini günümüzde, şehir evlerine benzeyen betonarme binalar almaktadır. Özellikle, Altınlı (Tarhala - Darkale) gibi ilginç merkezlerin sit alanı ilan edilmesi, yörede gösterişli evleri bulunan köylüleri endişeye sürüklediğinden, yıkım hareketleri biraz daha çabuklaşmaktadır. Dileğimiz, Manisa örneğinden hareketle, Anadolu köy evlerinin ciddi bir çalışmayla ele alınması, incelenmesi, hiç olmazsa ilginç örneklerinin rölövelerinin çıkartılıp, belgelendirilmesi ve Türk mimarisine kazandırılmasıdır.

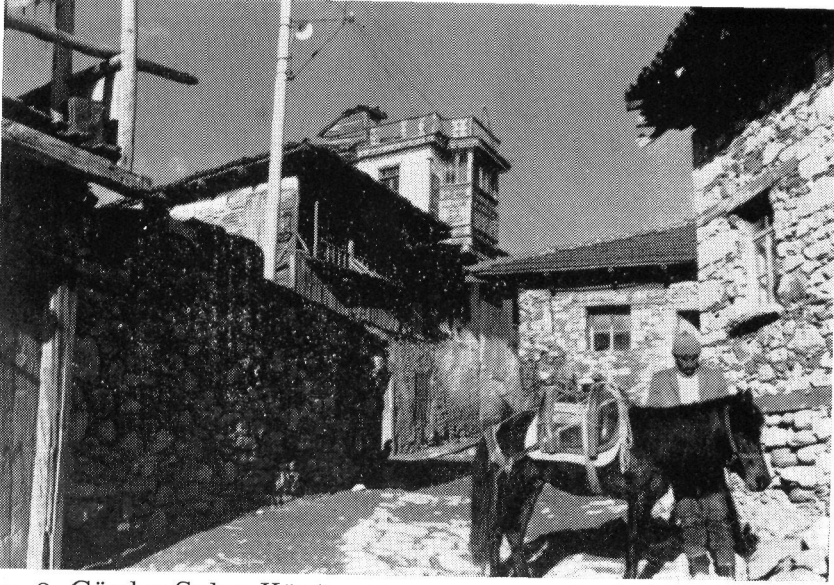
27) Peristilli evler ve yayılma alanları konusunda bkz. C.Krause., **Grundformen Des Griechischen Pastashauss**, AA, 1977, s.164-179. I.Beyer., **Volkmar Von Graeve-Ulrich Sinn**, Grabung am Anaktoron Von Demetrias, 1970. B.C.Rider., Ay.Es. Th. Fyfe., **Hellenistic Architecture**, An Introductory Study, Cambridge The University Press, 1936. B.Gürler., **Batı Anadolu'da Peristyl Tipi Evlerin Gelişimi**, E.Ü.Edebiyat Fakültesi Arkeoloji-Sanat Tarihi Bölümü, Klasik Arkeoloji Anabilim Dalı, (Basılmamış Lisans Tezi), İzmir, 1985.



Res. 1- Demirci, Hoşçalan Köyü, genel görünüş, Kasım 1985.



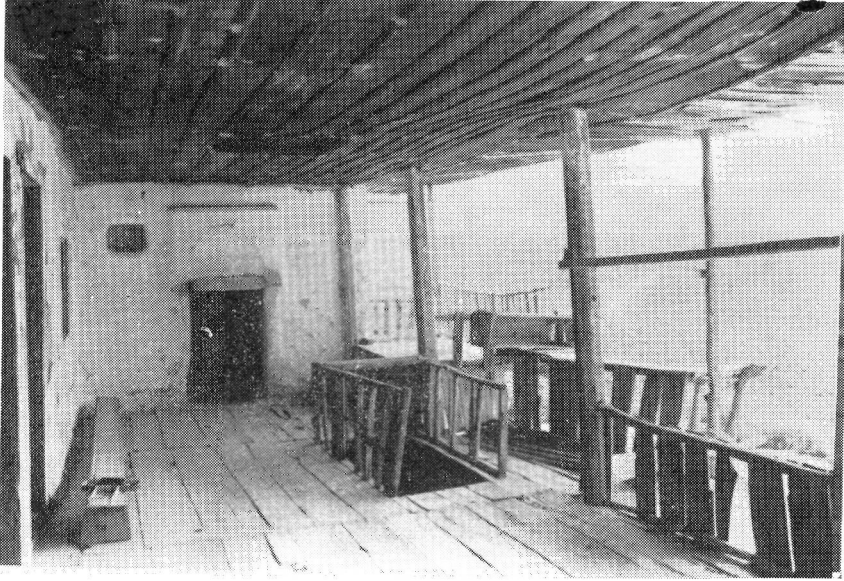
Res. 2- Manisa, Maldam Köyü. Mehmet Kırayak evi, 14.12.1984



Res. 3- Gördes-Salur Köyü, «saray ev», genel görünüş, 2.1.1986.



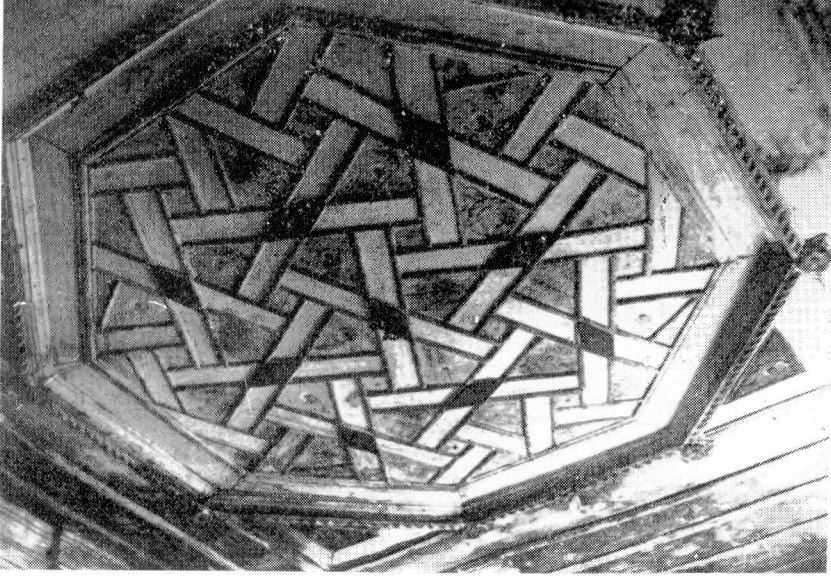
Res. 4- Selendi-Karakozan Köyü, Veli Gürel evi, 1986.



Res. 5- Selendi-Karabeyler Köyü, Çıblaklar Mahallesi, Mehmet Çıblak evi, ikinci kat, «çardak» tan genel görünüş, 30.3.1986.



Res. 6- Gördes-Tüpüler Köyü, Mustafa Şirin evi, ocak ve pencere görünüşü Ocak, 1986.



Res. 7-Kula-Emre Köyü, bir evin tavan süslemesi, Ocak, 1984.



Res. 8- Kula-Emre Köyü, İsmail Şentürk evi, kalem işi duvar süslemesi, Ocak, 1986.