

KAPIKIRI ADASINDAKİ MANASTIR KİLİSESİ ÜZERİNE DÜŞÜNCELER

Zeynep MERCANGÖZ*

Kapıkırı köyü, Bafa gölünün doğusunda, eski Latmos (bugün Beşparmak, dağlarının güney yamaçlarındaki antik Heraklea kentinin bir kısım kalıntıları üzerine oturmuş küçük bir yerleşimdir (1). Bu köyün batısındaki, literatüre "Kapıkırı Asar" olarak geçmiş ada üzerinde bir manastır kalıntısı bulunmaktadır. "Kapıkırı Adası'ndaki Manastır" olarak adlandıracağımız, Heraklea'yı görmüş olan yerli ve yabancı ziyaretçilerin yakından tanıdığı bu kalıntılardaki kilise makalemizin konusunu oluşturmaktadır.

Manastır ve kilise, ilk kez, Latmos bölgesindeki Bizans yaşantısıyla ilgili arkeolojik ve kaynak verilerinin değerlendirildiği önemli bir yayın olan T. Wiegand'ın "Der Latmos" adlı kitabında tanıtılmıştır. Yayında kilisenin tasviri ile birlikte, mevcut ve restitüe planı; belki biraz hayal gücünü zorlayan ve doğruluğu tartışılır enine kesit ve cephe restitütsüyonları verilmektedir (2). Yapıdan söz eden

* Yrd.Doç.Dr. Ege Üniversitesi Edebiyat Fakültesi, Arkeoloji ve Sanat Tarihi Bölümü, Öğretim Üyesi.

- 1) Kapıkırı köyü, Muğla ilinin Milas ilçesine bağlı Selime Bucağı idari sınırlarıdadır. Köyün üst kısmında, kalıntıların bir diğer kısmı üzerinde yer alan, Gökaya köyü bulunur. Antik çağlarda Ege denizi Miletos, Heraklea, Myus ve Priene'ye kadar sokularak, doğusundaki dağlarla anılan Latmos körfezini oluşturmaktaydı. Körfez gerek Büyük Menderes (Melandros) nehrinin getirdiği alüvyonlarla batı ucunun dolması, gerekse yer kabuğundaki bazı hareketlerle bu kısmın yükselmesi sonucunda 15 km. uzunlukta 10 km. genişlikteki bugünkü Bafa gölüne dönüşmüştür. Antik çağdan sonra muhtemelen terkedilmiş olan Heraklea kenti ve çevresi, Bizans çağında manastır yaşamı için uygun bir ortam olmuştur. Antik Heraklea kenti ve Bizans yaşamı için bkz. A. Akarca-T. Akarca, **Milas**, İstanbul 1954, 138-142, Şek. 16; Kşl. E. Agurgal, **Ancient Civilization and Ruins of Turkey**, İstanbul 1973, 240-241 (Heraklea Latmos), fig.90; G. E. Bean, **Aegean Turkey**, London-New York 1979, 211-216 (Heraklea under Latmos), fig. 48.
- 2) 1903 de başlayan Latmos bölgesindeki araştırmalar, Milet Araştırmaları serisinin bir cildi olarak yayınlanmıştır: T. Wiegand, **Der Latmos** (Milet, Band III., Heft 1), Berlin 1913, s.22, Şek. 25 kilisenin kısa tasviri, mevcut planı, enine kesiti ve güney cephe görünüşü; s.23, Şek. 26 restitüe planla enine kesit ve güney cephe görünüşü . Tamamlanmış enine kesitte kubbe geçişi olarak gösterilen trompun dayanağı belirsizdir ve doğruluğu tartışılır.

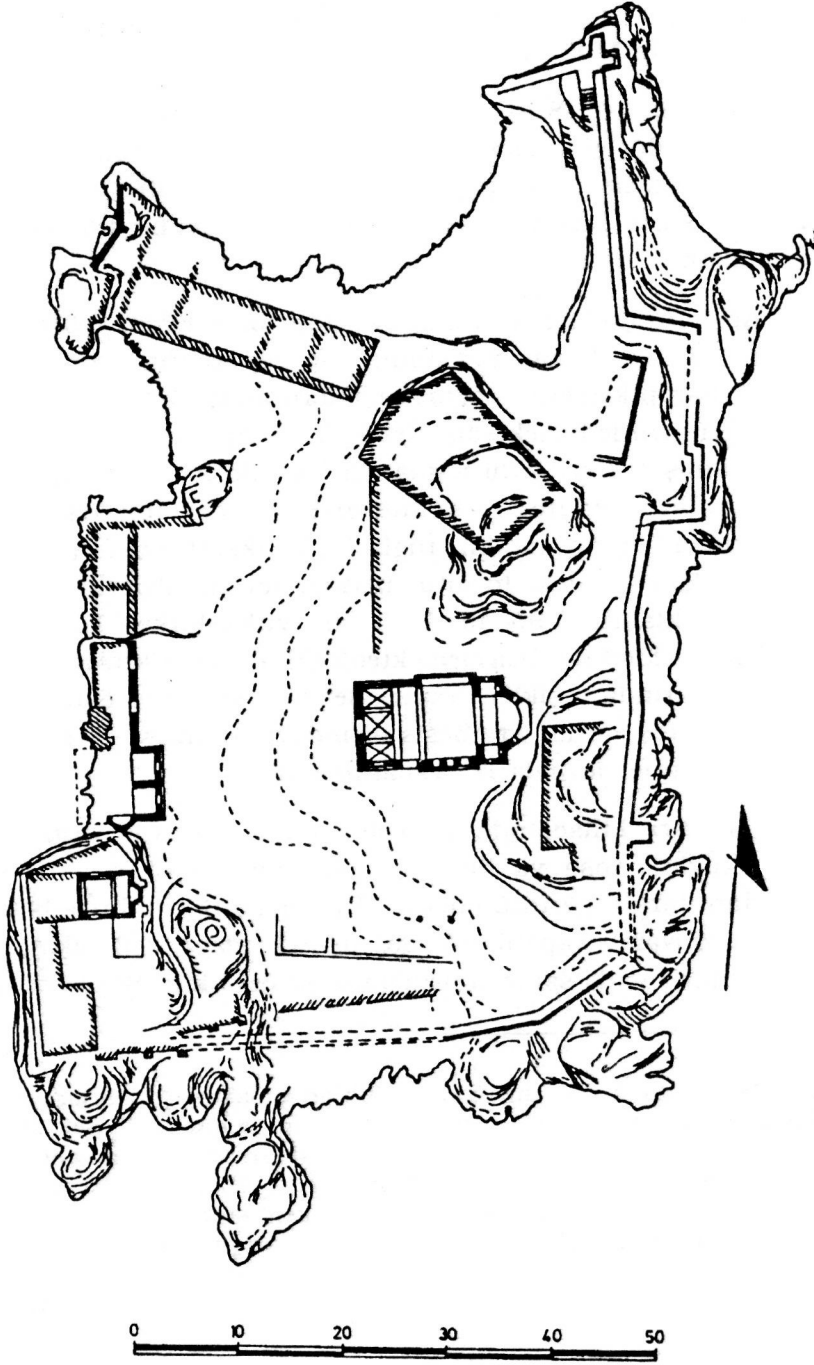
yayında R. Janin, Latmos bölgesinde özgün adları saptanamamış "Anonim" manastırlar arasında Heraklea adasındaki manastıra, T. Wiegand'ın verilerini kullanarak kısaca değinir (3). Latmos kiliselerini genel başlıklar altında nakleden birçok yayının söz konusu yapıya ilişkin hemen hiçbir bilgi vermediklerini düşünerek, Kapıkırı kilisesiyle ilgili başka önemli bir yayının olmadığını belirtebiliriz. Yukardaki yayınların da sınırlı bilgiler içermeleri nedeniyle yapıyı ayrıntıyla tanıtip, mimari sorunlarını ortaya koyup, tartışmaya açmayı düşündük (4). Diğer yandan her geçen gün giderek yok olan bu kiliseyi ilgililerin dikkatine sunmayı mesleki bir zorunluluk olarak görmekteyiz. Metinde ön yargılardan uzak, bugün görülen verileriyle değerlendirilecek yapının, üst yapı ve naosuyla ilgili bazı sorunlarının, burada yapılacak bir temizlik çalışmasıyla kesin olarak çözüleceğine inanıyoruz.

En uzun boyutlarda 75x115 metrelik adanın tümünü kaplayan ve güneybatı köşede giderek yükselen kayalık topografyaya göre kurulmuş manastırdan, makalenin konusunu oluşturan ana kilise (kathalikon), onun batısında güney-kuzey yönünde uzanan T planlı yemekhane (trapeza) ve trapezanın güneyindeki üst terasta bir şapel, kısmen iyi korunmuştur (Şek.1) (5). Manastırın diğer kalıntıları, ne oldukları ayırdedilemeyen mekanlara ait temeller ve duvarlarla tüm ada çevresini dolanan çevre duvarlarıdır (Res.1). Surlara benzer dandanlı çevre duvarlarının bugün görülen doğu kısmında iki kule kalıntısı, iki girişe ait kalıntılar ve duvarların iç yüzüne yerleştirilmiş üstteki seyirdim yolunu taşıyan 0.65 m. derinlikteki

3) R. Janin , **Les Eglises et Les Monastères des Grands Centres Byzantins, Bithynie, Hellespont, Latros, Galesios, Trebizonde, Athènes, Thésalonique**, Paris 1975, 122.

4) 1985 de tamamladığımız " Batı Anadolu'daki Geç Dönem Bizans Mimarisi" ni konu alan doktora çalışmamızda 13. yüzyıla tarihlenen bölge kiliselerini değerlendirirken, "Kapıkırı kilisesi" olarak adlandırdığımız yapı, o gün için, cephesindeki ayırdedici özellikleri yetersiz görülerek inceleme dışı bırakılmıştı. Kşl. Z. Mercangöz, **Batı Anadolu'da Geç Dönem Bizans Mimarisi: Laskarisler Dönemi Mimarisi**, H.Ü.Sosyal Bilimler Enstitüsü, Sanat Tarihi Anabilim Dalı, Basılmamış Doktora tezi, İzmir, Eylül 1985. Burada 1985 den bu yana, birçok kez kilisede yaptığımız incelemeler değerlendirilmiştir. Kilisenin tarafımızdan çizilmiş planına, eleştirileriyle değerli katkılarından dolayı mimar Gündüz Kuzugüdenlioğlu ve mimar Hülya Çopuroğluna teşekkür ederiz.

5) Trapezanın mevcut durum ve restitüe çizimleri için bkz. T. Wiegand, **a.g.e.**, s.24, Şek. 28 ve 28 a.



Şekil 1. Kapıkırı adasındaki manastırın planı (Wiegand 1913)

bazı kemerler dikkati çekmektedir (6).

Kilisenin Mimari Tasviri

Yaklaşık 10x18 m. boyutlarında doğu-batı yönünde uzanan kathedikon; dikdörtgen naos ve naosun doğusunda dıştan üç cepheli büyük bir apsis ile naosun batısında bir narteksten oluşmaktadır (Şek.2). Tüm kilise bugün yalnız batı kısmı görülen bir stilobat üzerine inşa edilmiştir.

Apsisin içteki moloz dolguya göre orta kısmı 0.50 m.; yan kısımları 3.00 m. kadar ayaktadır. Üç cephedeki pencerelerden kuzeydeki harap kemerine rağmen iyi korunmuş, diğer ikisinin yalnız birer söveleri ayırılmaktadır (Res.2, 6, 7). Apsisin iki yanında doğu duvara açılmış nişler, aynı zamanda pastoforiumların apsisleridir (Res.7-8). İki kademeli kemerlerle çerçevelenmiş nişlerin kavsaralarında "zıgzag" motifli tuğla örgü dikkati çeker (Res. 9-10). Kuzeydeki nişin içindeki in situ mermer levha, nişlerin eşiklerinin zeminden yaklaşık 0.95 m.-1.15 m. yükseklikte birer sunak görünümünde olduğunu belgelemektedir (7). Pastoforiumların kuzey ve güney duvarlarında, eşikleri apsislerle aynı seviyede olan yuvarlak kemerli birer niş vardır. Prothesis nişindeki kalıntıya göre, bunların da eşikleri mermer levhalarla kapatılmıştır.

Kapıkırı kilisesinde pastoforiumlar, Bizans mimarisinde yaygın şekliyle naosa ya da haç kollarına geçişleri olan, küçük odacıklardan farklı görünümündedir. Bu mekânların buradaki gibi, batıdan bir duvarla kapatılarak doğrudan bemaya açılmaları, bugün için başka bir yapıda saptayamadığımız bir özelliktir. Söz konusu batı

6) 1900 'lerde daha iyi durumda oldukları anlaşılan duvarlar, nişler ve kapılardan birinin çizimi için Bkz. T. Wiegand, **a.g.e.**, s.24, Şek. 29. Antik Heraklea'yı gösteren planlarda, kentin çevresindeki Lysimakhos Surları gölün içinde devam ederek adayı dolanmaktadır. Kşl. E. Agurgal, **a.g.e.**, fig.90; G. E. Bean, **a.g.e.**, Fig. 48. Antik Heraklea kent surları ile ilgili ayrıntılı bir çalışma için Ayrıca Bkz..F. Krischen, **Die Befestigungen von Heraklea am Latmos**, Leipzig 1922, Plan 1,2,3. Ancak bugünkü manastıra ait çevre duvarları, tuğla ve taş malzemeyle oluşturulmuş moloz örgüsüyle Bizans çağına aittir.

7) Diakonikonun içinde, muhtemelen defnecilerce kazılmış bir çukurda, bugünkü moloz dolgudan 0.50-0.60 m. aşağıdaki zemini, yaklaşık olarak tesbit edebildik. Ancak, yukarıda da belirttiğimiz gibi daha sağlıklı ölçümler için kilise içinde bir temizlik kazısı gerekmektedir.

KAPIKIRI ADASINDAKİ MANASTIR KİLİSESİ ÜZERİNE DÜŞÜNCELER

duvarların da, kuzeydoğu ve güneydoğu duvar payelerine sonradan inşa edildikleri, ek yerlerinden anlaşılmaktadır (Res. 6) (8).

Pastoforiumların üzerleri, batılarındaki duvarlardan kilisenin doğu duvarına atılmış beşik tonozlarla örtülmekteydi. Bugün bu tonozlardan diakonikon üzerindeki daha iyi durumdadır. Her ikisinde de, üzenği hizasında tonozları destekleyen ahşap gergilere ait, üçer hatıl boşluğu görülür (Res.6,7,8). Pastoforiumlar kuzey ve güneyde, bugün oldukça iyi durumda birer pencere ile aydınlanmaktadır.

Naosun güney duvarı yer yer 4.00-5.00 metreye ulaşan yüksekliği ile yapının en iyi korunmuş kısmıdır (Res.3-11). Burada biri doğuda, diğeri batıda iki kapı açıklığı ile bunların arasında, kapıların lentosu hizasında eşikleri olan iki pencere açıklığı vardır. Üst pencereler alttaki açıklıkları ortalayacak şekilde yerleştirilmişlerdir ve alttakilere göre daha dardırlar.

Naosun kuzey duvarı içteki moloz dolguya kadar yıkıktır (Res.12). Dıştan yaklaşık 0.50-0.60 m. yükseklikteki duvarlarda batıdaki girişin bir sövesi farkedilmektedir (Şek. 2, Res. 5).

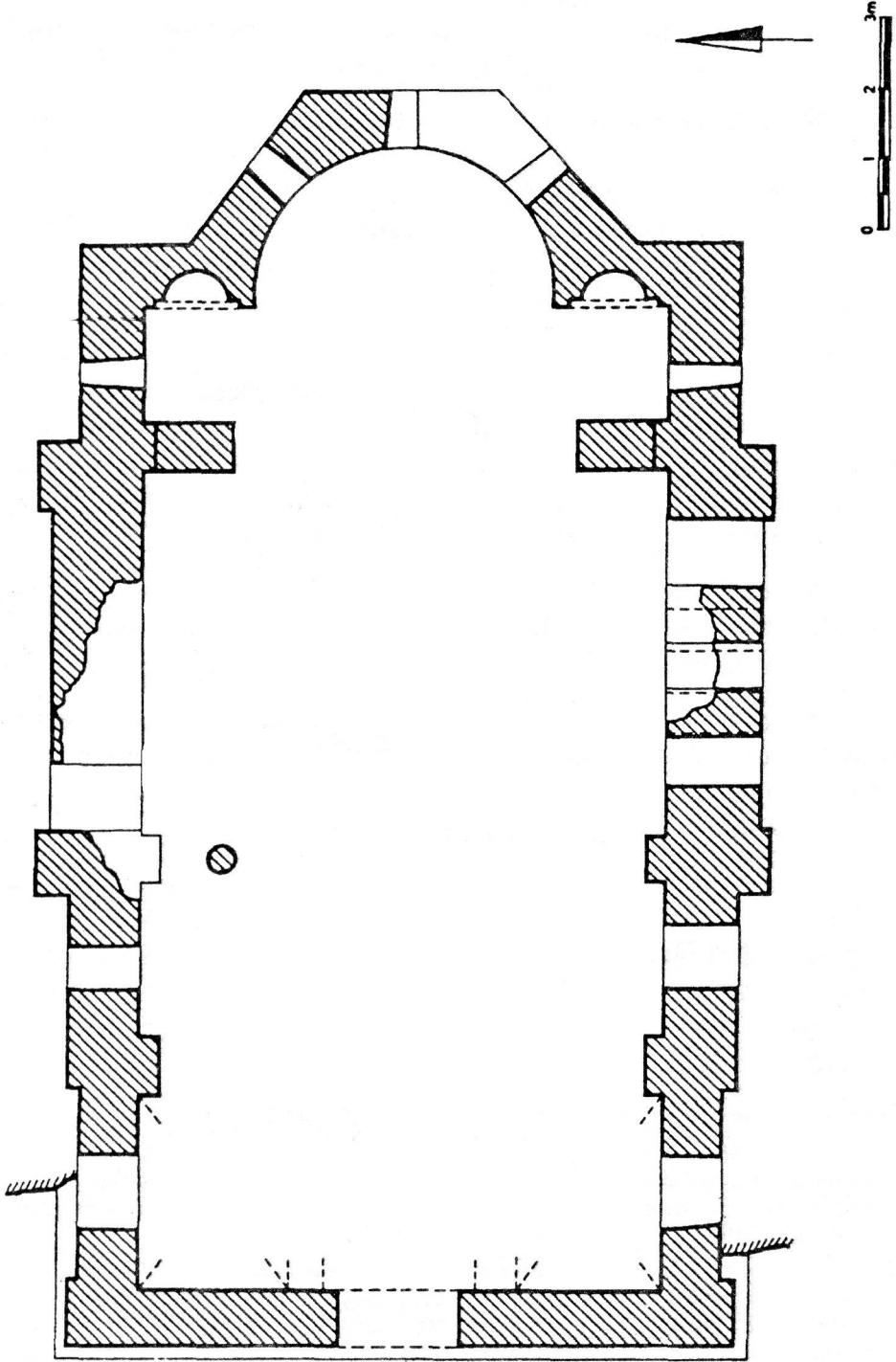
Naosun içi ve batısı molozla doludur (Res.12). Kuzeydoğu köşede üst çapı 0.44 m.olan, naos içindeki molozdan kuzey-doğuya doğru yatmış ve 2.30 metrelik boyu ölçülebilen bir mermer sütun vardır (Res.14) (9).

Kuzey ve güney yanlarla batıdan üç ayrı girişi olan narteksin içi de naos gibi molozla dolmuştur. Dıştan 3.00-4.00 m.yükseklikteki duvarları iyi korunmuştur. Batı girişin üzerinde, yerinden içeri doğru kaymış olmakla birlikte halen mevcut bir lento vardır (Res.4). Lento, bugün okunamayan, kazınarak oluşturulmuş bir yazıt içermektedir (10). Narteksin naosla bağlantısını, bu kısmın yıkık olması ve molozla

8) Malzeme ve tekniğin hem payelerde hem de ek duvarlarda aynı olması, pastoforiumların batı duvarlarının yapının inşaatı tamamlanmadan önce, belki de üst yapıdaki bir proje değişikliği nedeniyle örülmüş olabileceğini göstermektedir.

9) T. Wiegand, a.g.e 'deki çizim ve fotoğraflardan anlaşıldığına göre yapıyı şimdikinden daha iyi durumda bulduğunu düşündüğümüz araştırmacının, naostaki sütunla ilgili bilgi vermemesi ilginçtir. Diğer yandan T. Wiegand'ın bu sütunu görmemiş olduğunu sanmıyoruz.

10) T. Wiegand bu yazıttan sadece "Konstantinou" sözcüğünün okunabildiği belirtmektedir. Bkz. T. Wiegand, a.g.e., 22.



Şekil 2. Kapıkırı kilisesinin mevcut durumunu gösterir plan

kaplı olması nedeniyle tahmin etmek güçtür. Ancak güneydoğu köşede, bugünkü dolgu seviyesinde, muhtemelen narteksten naosa geçişi sağlayan yan kapıya ait bir kemerin başlangıcı ve üzengisindeki iki hatıl boşluğu görülmektedir (Res.15). Narteksin batı duvarında ve güneybatı ile kuzeydoğu köşelerinde tonozlara ait tuğla örgülü kemer izleri vardır (Res.13).

Kilisenin cephe düzenlemesinden bugün yalnız, kuzey ve güney cephelerde naosun orta bölümündeki ikişer duvar payesi ile narteksin yan yüzlerinin naos duvarlarına göre içerlek kademelenmesi görülmektedir (Şek. 2, Res. 3).

Yapının Duvar Tekniği

Kilisenin mevcut duvarlarının dış yüzü yaklaşık kapı lentosu ve pencerelerin eşikleri seviyesine kadar, antik Heraklea yapılarından devşirilmiş kesme taşlarla örülmüş, taş bloklarının araları küçük tuğla ve taş kırıklarıyla doldurulmuştur. Cephelerde üst kısımlardaki malzemenin hemen hemen tamamı sökülmiş ya da dökülmüş olduğundan dış yüzün örgüsünü göremiyoruz (11). Yine da güney cephede doğu girişin üzerindeki küçük bir kalıntıda farklı boyuttaki iki taş blokun arasında yatay ve dikey yerleştirilmiş tuğlalar, cephelerin üst kısmında düzensiz bir "çerçeveli tekniğin" kullanılmış olabileceğini gösterir. Benzer tarzda, alt kısımda kesme taş örgü ve üstte çerçeveli teknikteki duvar dokusunu, aynı bölgede, Bafa gölündeki İkiz Ada'da, 4. No.lu kilisenin narteksinde de görmekteyiz (12). Duvarların iç yüzünde ise çeşitli boyutlarda ve şekillerdeki

11) Genelde tüm Bizans yapılarında görülen şekliyle, duvarların ortasındaki moloz öz, iç ve dış cephelerdeki malzeme ile kaynaşacağından, buradaki yalnız dış kabukta görülen tahribat, malzemenin çevrede yaşayanlar tarafından sökülmiş olabileceğini gösterir. Yine de bazı ortaçağ kalelerinde düzgün taş bloklarının, içteki özle fazla kaynaşmaması sonucunda doğal olarak döküldükleri de görülen bir durumdur.

12) İkiz Ada'daki kilisenin narteks duvarları ile ilgili olarak bkz. H. Buchvald, Lascarid Architecture, **JÖB** 28 (1979)-261-296, öz.s. 273, fig. 31. Bu makalenin, Bafa bölgesindeki üç kiliseyi de kapsayan içeriğinin, özellikle Batı Anadolu'daki yapılarla ilgili oldukça önemli gözlemler sunduğunu ayrıca belirtmek isteriz. Ancak yazarın kendisinin de söylediği gibi Laskaris Mimarisi'nin köken ve etkilerinin bir kez daha tartışılması, özellikle Bafa bölgesindeki Bizans mimarisiyle ilgili yeni değerlendirmelerin yapılması gerektiğine inanıyoruz.

taşların, tuğla kırıklarıyla birlikte örüldüğü moloz örgü dikkati çeker. Düzensiz sıralara rağmen, tuğla ya da kiremit parçalarıyla çok ender olarak tek sıra yatay hatıllar, çoğunlukla da dörtgen ya da şekilsiz çokgen taşların etrafında çokgen çerçeveler oluşturmuştur. İç ve dış yüzdeki örgülerin arası tuğla parçaları ve taş kırıklarından oluşan moloz ve bol çakıllı kireç harçla doldurulmuştur (13).

Duvarlarda, genelde tüm Bizans mimarisinde yaygın olan enine ahşap bağlayıcılara (hatıllara) ait, 20x24 cm. boyutlarında çok sayıda delik vardır (14). Ahşap gergiler, kemerlerde ve tonozlarda da kullanılmıştır (Res. 6,7,15). Kilisedeki kemerlerin çoğu tuğla örgülüdür. Ancak prothesisin kuzey duvarındaki nişin kemeri ile diakonikonun moloz örgülü tonuzunun bemaya bakan yüzündeki kemeri bir taş, bir tuğlanın kullanıldığı almaşık bir örgü gösterir (Res.7-8). Aynı tarz örgünün varlığı, mevcut izlere göre, bugün yıkık olan prothesis tonozuyla diakonikonun güney duvarındaki nişte ve naosun güneydoğu girişinin kemerinde de bulunmaktaydı.

Kapıkırı kilisesinde, Orta Bizans döneminin yaygın kullanımıyla alışılmış tarzdaki "gizli hatıl tekniğine" rastlanmamakla birlikte, pencere kemerlerinde ve güney cephede, doğu girişin üzerindeki hafifletme kemerinde, tuğlalar arasındaki harçta kırık tuğla parçaları dikkati çeker. Aynı tarzda, tuğlaların arasında tuğla ya da kiremit parçalarının yer aldığı kemerleri, bölgedeki diğer kiliselerden Kahve Hisar 8 no.lu yapıyla İkiz Ada 4

13) Duvarların iç ve dış yüzünü ortadaki moloz harç dolgu ile birbirine bağlayan teknik ve bu tekniğin özellikle kalelerdeki kullanımına ilişkin bkz. C. Foss-D. Winfield, **Byzantine Fortifications**, Pretoria 1986, s.25-28.

14) Bafa gölü Kahve Hisar ve İkiz Ada'daki kiliseler Kirselik'teki kilise ek yapısında da, duvarlarda ahşap hatıllar kullanılmıştır. Kahve Hisar'da hatılların hem enine hem de boyuna atıldıkları görülür. Bafa kiliselerindeki ahşap bağlayıcılarla ilgili olarak bkz. H. Buchwald, **a.g.e.** , 274, 285. Özellikle Kirselik'teki ek yapı için bkz. Z. Mercangöz, Bafa Gölü Kirselikteki Manastır Kilisesi, **AST 5** (1990), s.s.117-138, öz. s.122-124,s. Bizans kalelerinin inşasında görülen ahşap bağlayıcılar konusundaki teknik bilgi için Bkz. C. Foss-D. Winfield, **a.g.e.**, s. 28-29.

no.lu yapıda ve litaratüre Eğridere olarak geçmiş olan Kirsellik'teki manastır kilisesinin ek yapısında da görmekteyiz (15).

Yapıdaki tuğla malzemenin kalınlığı 2-6 cm arasında değişik ölçüler verirken, pastoforiumlardaki nişlerin ve pencerelerin kemerlerinde 4.5 cm. kalınlıkta 14, 15, 16 cm. eninde ve 25, 25.5, 26 cm. boyunda tuğlalar dikkati çeker. Apsis içinde tüm boyut veren ender bir parça 5 x 26 x 26 cm.lık karedir. Boyutların çeşitliliği ve kırık malzemenin çokluğu yapıdaki tuğlanın da, kemerlerde kullanılanların dışında devşirme olabileceğini ortaya koymaktadır (16).

Bugün için yapı cephelerinde tuğla süslemenin varlığına ilişkin bir veri olmamakla birlikte, içte pastoforiumların apsis nişlerinin kavsaraları bazı motifler içerirler. Kavsaraların ortalarındaki yedi sıra tuğla örgü, diakonikonda çift (^^), prothesisde tek (^) zigzag motifinden başlayarak ışımsal yerleştirilmiş tuğlalar tüm içbükey yüzeyi kaplamaktadır (Res. 9, 10).

Mevcut Verilerle Kilisenin Plan Tipinin Tartışılması

İlk bakışta, Kapıkırı kilisesinde 7 x 10 m. boyutlarında uzunlamasına dikdörtgen naos, doğudaki büyücek dışa taşan üç cepheli apsisi ve apsisin iki yanında duvarlara açılmış nişleriyle Yunanistan'da özellikle Thesalya bölgesindeki "küçük dikdörtgen kiliseleri" akla getirmektedir. 11. yüzyıldan 13. yüzyıla kadar

15) H. Buchwald, a.g.e., s.272, 274, 284-285. Araştırmacıya göre Bafa kiliselerinde gerekli harç miktarını azaltmak için kullanılan "tuğla kırıkları/brick chips" ile doldurulmuş derzler, tuğla dizileri ile yaklaşık aynı yüksekliktedir. Genelde tuğla ya da tuğla ve taşın birlikte kullanıldığı almaşık duvarların cephesinde yatay hatıllar şeklinde kullanılmış olan, son yıllara kadar "gizli tuğla tekniği" olarak adlandırılırken, gizlenen malzemenin tuğlanın yanı sıra tuğla ve kiremit kırıkları ile taş levhalar olması nedeniyle "gizli hatıl" teriminin yaygınlaştığı bu teknik, Bafa kiliselerinde daha çok kemerlerde karşımıza çıkar. Bilgi ve gizli hatıl tekniği ile ilgili ayrıntılı son bir değerlendirme için Bkz. Y. Ötügen, Bizans Duvar Tekniğinde Tektonik ve Estetik Çözümler, VD XXI (1990), 395-403, öz. s.395-398. Bu tekniğin kemerlerde kullanılması tektonik nedenlere bağlanmaktadır.

16) Bafa yapılarında tüm malzemenin devşirme olması ile ilgili olarak Bkz. T. Wiegand, a.g.e., s.43. Krşl. H. Buchwald, a.g.e., s.272.

tarhlanan bu kiliseler ahşap çatı ya da tonoz örtülüdür (17). Ne var ki, Kapıkırı kilisesinde kuzey ve güney duvarlarda içteki ve dıştaki duvar payeleri, naosun söz konusu yapılardan farklı planlamada olduğunu belgelerler. Kilisenin yan cephelerinde çoğunlukla "kapalı yunan haçı" yapılarda gördüğümüz gibi, kuzey ve güney haç kollarının dışa yansması söz konusudur. Bu nedenle buradaki naosta bir haç planlama düşünmemiz doğru olacaktır. Yapı içinde, doğudaki pastoforiumların batısına eklenmiş duvarlar ise bu haç şemanın orta bölümünü örten kubbenin taşıyıcıları olarak görünmektedirler. Kilise içinde kuzeybatı köşede, kısmen moloz dolguya gömülü sütun, naosun planına ilişkin bir diğer önemli veridir. Bu sütun nartekse doğru devrilmiş olmasına karşın, naos içindeki kuzeybatı duvar payesinin hizasında hemen hemen in situ durumdadır. Buna dayanarak kubbenin, batıda bugün görülmeyen güneybatı köşedeki bir diğeri ile birlikte, sütunlar tarafından taşındığını düşünmekteyiz. Batıdaki sütunları doğudaki duvarların hizalarında yerleştirdiğimizde ortada, doğu-batı yönünde hafif uzun bir kubbenin var olabileceği görülür. Kuzey ve güney cephelerdeki duvar payeleri ve doğudaki bema ise; kuzey, güney ve doğudaki haç kollarını belgelemektedirler. Kapıkırı kilisesinde, kubbeyi taşıyan sütunlar nedeniyle, batıda bir dördüncü haçkolunun varlığına inanıyoruz. Çünkü T. Wiegand'ın restitüe ettiği gibi naosun batı tarafını örten enine tüm bir tonoz, buradaki sütunların kaldıramıyacağı bir yük olurdu. Kaldı ki T. Wiegand'ın varlığını düşündüğü duvarların olamayacağı da, bu kısımlarda kuzey ve güney duvarlardaki batı payelerinin dışında duvara ait hiçbir izin bulunmamasından anlaşılmaktadır (18).

Naosun planlamasının ilginç bir özelliği de kuzey ve güney haç kollarının doğu ve batıdakilerden kısa olmasıdır. Bu da Kapıkırı kilisesi için "atrophied greek-cross" olarak adlandırılan, belki "güçük yunan haçı" şeklinde türkçeleştirebileceğimiz bir plan tipini çağrıştırmaktaysa da, bu tip yapıların birçok örneğinde gördüğümüz naostan dışa taşan pastoforiumlar ve batı haç kollarını da bu kilisedekinin aksine güçük olduklarını düşünerek, burada söz konusu

17) Tesalya'daki küçük dikdörtgen naoslarla ilgili olarak Bk. N. Nikonanos, **Byzantinoi naoi tis Thessalias**, Athenai 1979; özellikle Aghia yakınındaki Aghiokambos, Panaghia Vilika (Şek. 8); Aghia yakınındaki Kastri, Aghios Gheorgios (Şek. 11, 2); Trikala-Krini, Aghios Nikolaos (Şek. 14); Trikala, Asproklissa, Panaghia (Şek. 16), Pilion dağı, Portaria Panaghia "Portarea" (Şek. 22).

18) Krşl. T. Wiegand, **a.g.c.**, Şek.26.

plandan farklı bir şemayı tahmin etmekteyiz (19).

Haç kolları ile birlikte köşe mekanların da dikdörtgen naosun bütünü içinde yer aldığını göz önüne alarak kilisenin planının Bizans döneminin yaygın tipi olan "kapalı haç plan" olduğunu söyleyebiliriz (20). Haç kollarının alışılmış şekliyle beşik tonozlarla örtülmüş olduğunu düşünüyoruz. Pek derin olmayan haç kolları, kuzeyde ve güneyde kubbenin tonozlara oturabileceğini akla getirmektedir. Doğuda kubbeyi taşıyan duvarların yıkık üst kısımları açık ipucu vermemekle birlikte, böyle örneklerin yaygınlığını göz önüne alarak, kubbenin doğu ve batı yönde de doğrudan haç kollarının tonozları tarafından taşındığını düşünmek yanlış olmayacaktır sanırız (21). Diğer yandan batı köşe odalarının beşik tonozlarla

19)R. Krautheimer, **Early Christian and Byzantine Architecture**, Harmondsworth, Middlesex 1975, s.388 de "güdük yunan haçı" kilise planı, bir isim verilmeden Kariye Camii tasviriyle tanımlanarak (A single bay is topped by a dome but provided with a full-scale chancel-forechair, main apse, flanking apsed pastophories wider than the nave), Marmara kıyısındaki Kurşunlu bir diğer örnek olarak sunulmaktadır. "Atrophied greek-Cross" adlandırması ve ayrıntılı bir yorumla daha fazla örnek için Bkz. R. Ousterhaut, **The Byzantine Church at Enez : Problems in Twelfth-Century Architecture**, **JÖB** 35 (1985), 261-280, öz.s. 268-269. Ayrıca Kariye Camiinin 4. İnşasıyla ilgili plan tartışması için Bkz. R. Ousterhaut, **The Architecture of the Kariye Camii in Istanbul**, Washington 1987, öz. s.22.

20) "Kapalı yunan haçı" terimini, genelde ve burada haç kollarının farklı boyu nedeniyle "Kapalı haç plan" şeklinde değiştirmeyi uygun gördük. Kapalı yunan haçı plan tanımı için bkz. S. Eyice, **Karadağ ve Karaman Çevresinde Arkeolojik İncelemeler**, İstanbul, 1971, s.195. Bilinen en erken örnekler Side'deki H (S. Eyice, L'eglise crusiform byzantine de Side en Pamphlie, **Anatolia** 3(1958), 35-47) ve İstanbul'daki Nea kilisesi (R. Krautheimer, **a.g.e.**, s.376-377) 9. yüzyıla aittirler. Bu tipin İstanbul'daki korunmuş erken örneği Lips manastırı kuzey kilisesi (908) en geç örneği ise Pammakaristos güney kilisesidir (1315) (T. F. Mathews, **The Byzantine Churches of Istanbul**, London 1980, s.322-345 (Lips); s.346-365 (Pammakanstos). Anadolu'daki geç örnekleri Tirilye, Pantobasilissa (C.Mango-l. Sevenco, Some churches and Monasteries the Sea of Marmara, **DOP** 27 (1973), s. 235-247); Akhisar, Çanlı Kilise (W. M. Ramsay-G. Bell, **The Thousand and One Churches**, London 1909, s.331-340) ve Trabzon'daki Krysokephalos, Eugenius ve H. Sophia kiliseleri (S.Ballance, **The Byzantine Churches of Trebizond**, **Anat Stud** 10 (1960), 141-145) 13. yüzyıla aittir.

21) Anadolu'da, İstanbul ve Yunanistan'daki örneklerin çoğunda kubbe dört destek arasına atılmış kemerler yerine haç kollarının tonozları tarafından taşınmaktadır. İstanbul örnekleri için bkz. T. F. Mathews, **a.g.e.**, s.16 (Atik Mustafa Paşa), s.60 (Pantepoptes), s.70 (Pantokrator), s.160 (Trullo), s.210 (Myralalon), s.324 (Lips, Kuzey kilise). Yunanistan ve Balkanlar'dan örnekler için bkz. R. Krautheimer, **a.g.e.**, Şek. 354 A (Hymettos, Kaisariani), 354 B (Hymettos, St John Theologos), 354 C (Lingouria, H. Yoannis); Şek. 394 B (Gračanica, kilise).

kapatılmaları mümkün görünse de, biz buradaki dikdörtgen mekanların üzerinde çapraz tonozlar düşünmekteyiz.

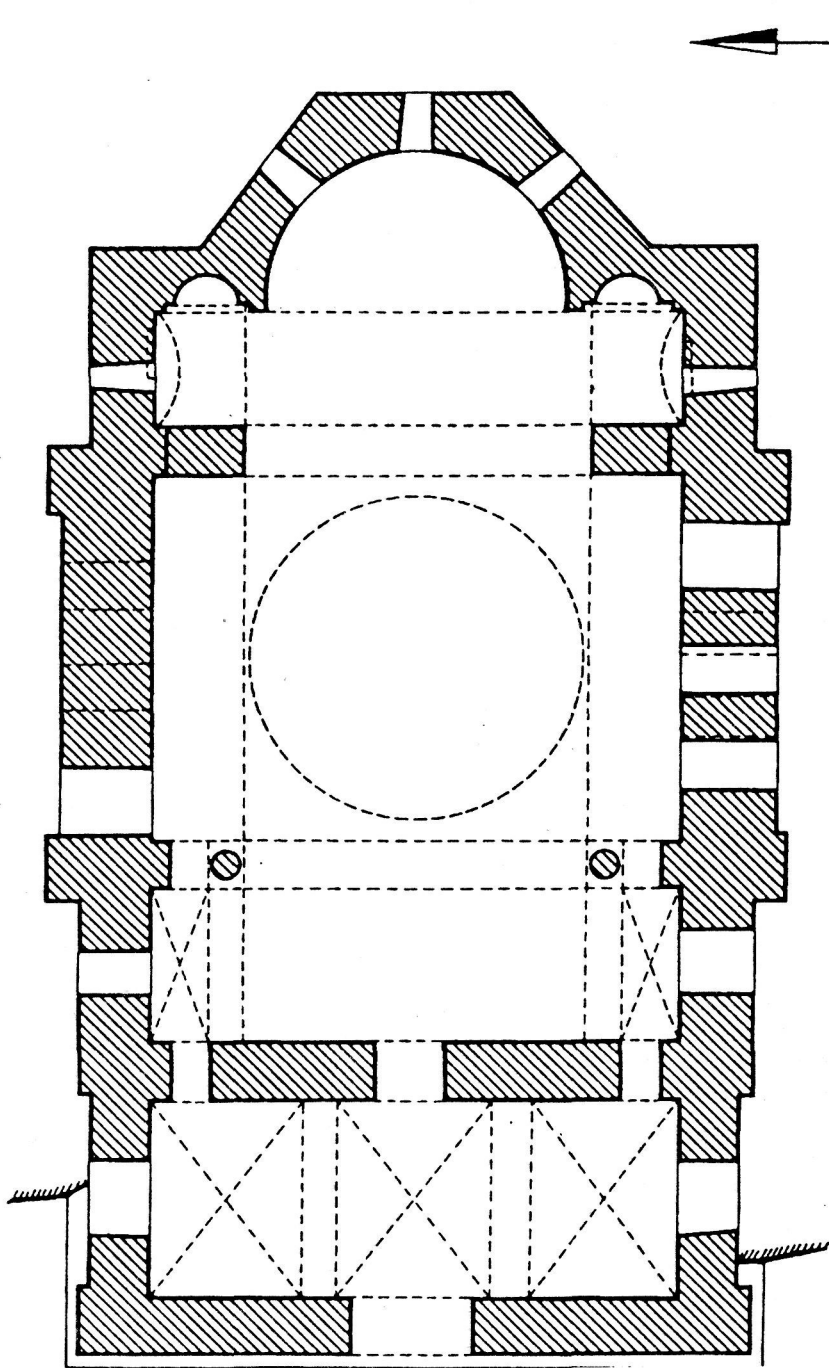
Kilisenin bugüne kadar korunabilmiş çok az üst yapı kalıntısı, pastoforiumların üzerini örten, batıdaki duvarlardan doğuya atılmış beşik tonoz parçalarıyla narteksin örtüsüne ait izlerdir. Narteksteki kuzeydoğu ve güneybatı köşelerle, batı duvarda, girişin iki yanındaki izler, burasının üç ayrı çapraz tonozla örtülmüş olduğunu göstermektedir (22).

Sonuç olarak Kapıkırı adasındaki manastır kathedikonu, doğudaki kubbeyi taşıyan duvarların yönü nedeniyle Bizans döneminin "kapalı haç" şemasının ilginç bir örneğini oluşturmaktadır (Şek.3). Gerçekte kubbenin doğuda duvarlar batıda sütunlarla taşındığı, iki serbest destekli şemada "kapalı haç" planı, daha çok Yunanistan'da örneklerini bulduğumuz bilinen bir yapı tipidir (23). Ancak burada doğudaki duvarların apsis yönünde uzunlamasına olmaması, aksine pastoforiumları naostan ayıran enine duvarlar oluşu bugün için başka örneğini tanımadığımız bir özellik olarak görünmektedir (24). Diğer yandan kuzey ve güney haç kollarının doğu ve batıdakilerden kısa

22) Nitekim T. Wiegand narteksin kuzey tonozunu sağlam bulmuştur. Kşl. T. Wiegand, **a.g.e.**, Şek. 25.

23) Yunanistan'daki iki serbest destekli kapalı haç kiliselerle ilgili olarak bkz. A. K. Orlandos, *Byzantinoi naoi tis Anatolikhes Korinthias*, **ABME** 1(1935), s.53-90, Şek.21 Takstarhou (12.-13.yy); Şek. 36 M. Phaneromenou (13.yy), Tarsihou (13.yy); R. Krauthelmer, **a.g.e.**, Şek.354 c. Ligourio, H. Yoannis (1080 c.); N. Nikonanos, **a.g.e.**, Şek. 20 Maghnissia-Nies, Aghia Triadha manastırı (12.yy 3. çeyreği). Tüm bu örneklerde kubbenin haç kollarına oturduğunu ayrıca belirttim.

24) Pastoforiumların bemaadan duvarlarla ayrılarak, naosa geçişleri olan odacıklar olması yaygın bir özelliktir. Bunun dışında bazı dört sütunlu kapalı haç yapılarla küçük dikdörtgen kiliselerde pastoforiumlar için hiçbir ayırım yoktur. Kşl. N. Nikonanos, **a.g.e.**, dipnot 17'de sayılan örnekler; W. M. Ramsay-G.Bell, **a.g.e.**, s.324 (Ala Kilise), s.331-340 (Akhisar, Çanlı Kilise), s.397-399 (Fisandon). Genelde çok büyük olmayan yapılarda, dışa taşkın ana apsis yanında doğu duvarlara açılmış nişlerle birlikte görülen açık pastoforiumlara, Bafa bölgesinden İktiz Ada'daki 4 no'lu kilise ile İstanbul'dan Toklu Dede Mescidini de eklemek isteriz. Tonozlu bazilika olan İktiz Ada'daki kilise için bkz. T. Wiegand, **a.g.e.**, Şek. 47. Tek nefli tonozlu ve kubbeli Toklu Dede için bkz. T. F. Mathews, **a.g.e.**, s.377; ayrıca Toklu Dede'nin Kariye'nin 4. safhasına benzer planı nedeniyle bir tartışma için bkz. R. Ousterhout, **a.g.e.** (1987) S.23. Sarti'deki E kilisesi, çok az dışa taşkın apsis kütleleriyle yukardaki örneklere yakın pastoforiumlara sahip başkent tipinde dört serbest destekli "kapalı haç planlı" bir yapıdır. Kşl. H. Buchwald, **a.g.e.**, s. 268, Şek.4.



Şekil 3. Kilisenin tamamlanmış planı.

olması , bir başka deyişle naostaki uzunlamasına vurgu kilisemizin planını ilginç kılan bir diğer özellik olmaktadır (25).

Kilisenin Tarihlendirilmesiyle İlgili Tartışma

Kapıkırı adasındaki manastır kilisesine ilişkin kaynak verilerinin olmaması ve batı girişin lentosu üzerindeki yazıttan okunabilen tek bir sözcüğün (Konstantinos) yapıyı tarihleme konusunda hiçbir anlam içermemesi nedeniyle, kilisenin bugün görülebilen mimari özelliklerine göre üslup değerlendirmeleriyle tarihlendirilmesini zorunlu kılmaktadır. Bu amaçla, yapının karakteristik ayrıntıları hatırlatılarak Bizans mimarisindeki tarihli diğer benzer örneklerle karşılaştırılacaktır.

1) Kilisenin planı, bize göre kapalı haç şemanın batıda iki serbest destekli bir çeşitlemesidir. Kapalı haç plan ya da türkçedeki yaygın kullanımıyla kapalı yunan haçı, 9. yüzyıldan 12. yüzyıla kadar hayli yaygın ancak 14. yüzyılda da örnekleri olan bir plan tipidir (26). 11. yüzyıldan 13. yüzyılın ikinci yarısına kadar, örneklerini daha çok Yunanistan'da bulduğumuz iki serbest destekli kiliselerden, kubbeyi taşıyan doğudaki duvarların, doğu-batı yerine kuzey-güney yönünde olması nedeniyle ayrılan Kapıkırı kilisesine paralel örnek bulamadık.

2) Kilisenin naosunun, kabaca Orta Bizans dönemine tarihlenen Ali Suması Dağındaki Ala Kilisedeki naosa, planın muhtemelen dört serbest destekli olmasına rağmen yakın benzerliği

25) Anadolu'da Ali Suması Dağındaki Ala Kilise'nin naosu, Kapıkırı kilisesine benzemektedir. Bkz. W. M. Ramsay-G. Bell, **a.g.e.**, şek. 324. Kapıkırı kilisesindeki uzunlamasına vurgu, doğudaki haç kolundan ayrı beması olan başkent tipindeki "kapalı haç kiliselerle", batı haç kolları uzun Enez, Fatih Camii ile Trabzon'daki Fatih Camii (P. Khrysokephalos), yeni Cuma Camii (H. Eugenius) ve H. Sophia gibi yapılardan farklıdır. Başkent tipindeki yapılara, karşılaştırma için tek bir örnek, bkz. R. Krautheimer, **a.g.e.**, Şek.309 (Bodrum c., Myralaion Manastır kilisesi). Enez, Fatih Camii için Bkz. R. Ousterhout, **a.g.e.** (1985), Şek.5; Trabzon kiliseleri için bkz. S. Ballance, **a.g.e.**, s.146-151 (Fatih c.), s.157-159 (Yeni Cuma c.), s.161-163 (Ayasofya). S. Eyice de, Enez Fatih Camiinin uzun batı haç koluna örnekler olarak Trabzon kiliselerini göstermiştir. Krşl. S. Eyice, Trakya'da Bizans Devrine Ait Eserler, **Bulleten** 33/34 (1969), s.351-354, öz. s.353-354.

26) Bu plan tipiyle ilgili tanım ve örnekler konusunda dipnot 20' ye ek olarak batı litaratüründeki "quincunx" adıyla tanımına ve geniş bir yapı listesi için bkz. R.Krautheimer, **a.g.e.**, s.536 (tanım), s. 558 (indeks, kiliseler). Aynı yapı tipinin İngilizce de "cross-in-square" ve "inscribed cross" şeklinde de adlandırıldığını belirtelim.

KAPIKIRI ADASINDAKİ MANASTIR KİLİSESİ ÜZERİNE DÜŞÜNCELER

önemlidir. Çünkü her iki kilisede de kuzey ve güney haç kolları oldukça dardır. Ne var ki bu özellik, Ala Kilise'nin ayrıntılı tarihini bilmediğimiz için tarihlemeye önemli bir veri oluşturmaz (27).

3) Kilisenin yan cephelerindeki duvar payeleri, Orta Bizans döneminde özellikle kapalı haç yapılarda haç kollarının ve köşe odalarının dıştan tanımlanabildiği bir özelliktir. Bu durum Geç Bizans'ta tek nefli ek yapı ve nartekslerin cephelerinde, bu kez içteki duvar payelerinin dışa yansımaları olarak görülmektedir (28). Kapıkırı kilisesinde payeler arasında, muhtemelen manastırın trapezasında kısmen görüldüğü gibi kademeli kemerler bulunmaktaydı. Benzer tarzda paye ve kemerler, 13. yüzyıla tarihlenen Bafa kiliselerinde de vardır (29).

4) Kilisenin cephelerinde İkiz Ada 4 no.lu kilisenin narteksindeki gibi, düzgün kesme taşların üzerinde yer alan çerçevesiz teknik, yapımını 13. yüzyıla yaklaştıran bir başka özellik olarak görünmektedir.

5) Duvarlardaki, kalelerde 3. yüzyıldan 15. yüzyıla kadar örneklerini bulduğumuz, Bafa bölgesindeki hemen tüm duvarlarda görüldüğü gibi enine atılmış ahşap hatıllara ait boşluklar, belki kilise için somut bir tarih verisi oluşturmazlar. Yine de ahşap hatıllar, kemer ve tonoz eğrilerini dıştan destekleyen gergilere ait üzengiler hizasındaki izler, Laskaris mimarisinin ayırdedici bir özelliği olarak yorumlanmaktadır (30).

6) Başkent ve etkilerinin görüldüğü Bizans yapılarında daha çok 11.-12. yüzyıllara tarihlenen gizli hatıl tekniğinin, Kapıkırı kilisesinde kemerlerdeki uygulaması, Bafadaki Laskaris dönemine tarihlenen kiliselerdeki gibidir.

7) Kapıkırı kilisesindeki bazı kemerlerin almalı örgüsü, en erken örneği 10. yüzyıla inen, başkentte daha çok Palaiologos

27) Ala Kilise'nin planı için bkz. W. M. Ramsay-G. Bell, *a.g.e.*, Şek. 324.

28) Kariye Camii'nin Geç Bizans dönemi cephe düzenlemesiyle ilgili olarak Bizans mimarisindeki diğer örneklerin de anıldığı bir tartışma için bkz. R. Ousterhout, *a.g.e.* 1987, s. 116-126.

29) Ortak bir özellik olarak Laskaris yapılarının ve Bafa kiliselerinin cephelerinde tek kademeli payelere oturan çifte kemerler için bkz. H. Buchwald, *a.g.e.*, s. 282-283.

30) Krşl. H. Buchwald, *a.g.e.*, s.285.

yapılarında kullanılmış; başkent etkilerinin devam ettiği Balkanlarda 14. yüzyılda da örneği olan teknik bir özelliktir. Bafa'daki Laskaris kiliselerindeki almaşık kemerlerde genelde 1 taş 3 tuğla ile birlikte kullanılmıştır. Buradaki gibi 1 taş-1 tuğlanın kullanıldığı kemerlere çok yakında, Heraklea'daki Bizans Kalesinde rastlamaktayız (31).

8) Kapıkırı kilisesinin korunmuş tek tuğla bezemesi olan pastoforiumların nişlerindeki zikzak motifleri, daha çok yapıların apsis cephelerinde 11. yüzyıldan 14. yüzyıla kadar görülürler (32). Bu bezemede ortadaki zikzak motifin, en az tek en fazla üç motiften başlayan bir ya da daha fazla tuğla sıralarından oluşması yaygın bir özelliktir. Nişlerin kavsarasındaki zikzak tuğla örgüyü burada olduğu gibi yapı içinde ve çok yakın örneklerini, 12. yüzyıla tarihlenen Enez'deki Fatih Camii'nde bulmaktayız (Res. 16) (33).

31) Örnekler için bkz. R. Krautheimer, **a.g.e.**, Res. 274 (Misivri, Vaftızci Yahya, 900 c.), Res. 387 (Selanik, H. Katharini, 13. yüzyıl sonu), Res. 403 (İstanbul, Fethiye, güney kilise, 1315 c.) Res. 403 (İstanbul, Kilise Cami, eksonarteks, 1320 c.) Res. 399 (Misivri, St. John Aleiturgetos, 14. yüzyıl ikinci çeyreği). Ayrıca benzer kemerlerin görüldüğü Kariye Camii batı cephesi (14. yy) ve daha fazla örnek için bkz. R. Ousterhout, **a.g.e.** (1987) s. 128, fig. 3. Almaşık kemerlerin görüldüğü bir başka yapı, Demre'deki Nikolaos kilisesinin kuzey cephesi için bkz. U. Perchlow, *Die Architektur der Nikolaoskirche in Myra, Byzantinische Studien*, IV (Berlin), Lev. III, 113 C. Heraklea Bizans Kalesi ve 13. yüzyıla tarihlendirilmesi konusunda bkz. W. Müller-Wiener, *Mittelalterliche Befestigungen im südlichen Jonien*, **Ist. Mitt.** 11 (1961), s. 5-122; öz. s.14, Lev. 9.2. Söz konusu kalenin Melanudion ile özdeşleştirilmesi ve referanslar için bkz. D. Winfield-C. Foss, **a.g.e.**, s.153. Bafa'daki Laskaris yapılarındaki almaşık kemerler için bkz. H. Buchwald, **a.g.e.**, Res.10 (Kahve Hisar), Res. 14 (Eğridere/Kırselik), Res. 31 (İkiz Ada).

32) 11. yüzyıl için bir örnek, başkent özelliklerinin başkentli ve yunanlı ustalarca uygulandığı yapılardan Çernigov katedrali için bkz. H. Schäfer, *Architekturhistorische Beziehungen zwischen Byzanz und der Kiever Rus im 10. und 11. Jahrhundert*, **Ist. Mitt.** 23/24 (1973/74), s. 197-224, Res. 92.2, 93.1 (Çernigov katedrali, apsis cephesi); **Ay. Es.** Res. 90.1 de İstanbul, Kilise Camii (1100 c) apsis cephesi de verilmektedir. İstanbul örnekleri için bkz. R. Krautheimer, **a.g.e.**, Res. 313 (Fenari İsa güney kilise, apsis cephesi; 1282-1304), Res. 322, (Gül Camii, apsis cephesi, 1100 c.); Res. 380-381 (Fenari İsa, güney kilise). Fenari İsa, narteks batı ve güney cephelerindeki benzer motifli nişler için, S. Eyice, **Son Devir Bizans Mimarisi**, İstanbul, 1980; Res. 34, 35. Kariye Camii'nin 12. yüzyıl ve 14. yüzyıl yapılarının apsis cephelerindeki zikzak motifli nişler ve tartışma için bkz. R. Ousterhout, **a.g.e.** (1987), s. 29, Res. 136, 138 ve 139.

33) S. Eyice, **a.g.e.** (1969), res. 31 ; R. Ousterhout, **a.g.e.** 1985, s.264, Res.8.

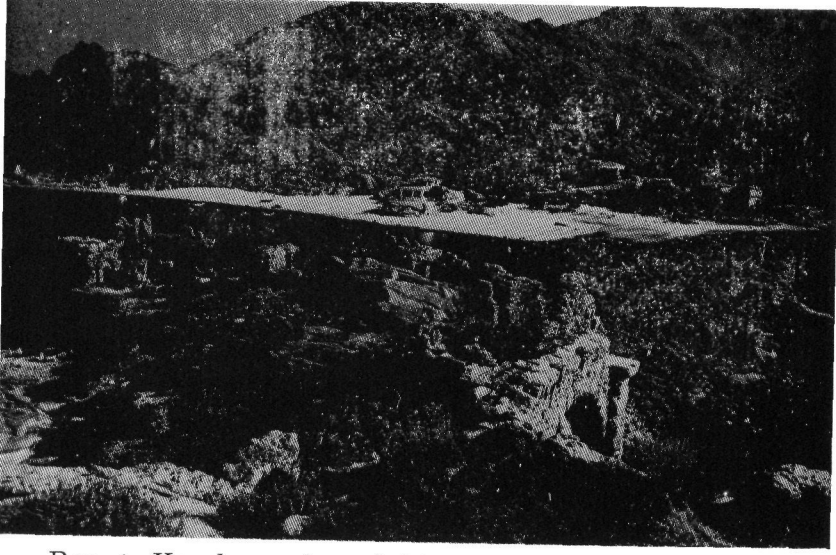
Sonuç olarak Kapıkırı kilisesi mimari verileriyle 10. yüzyıldan 14. yüzyıla kadar görülen özellikler içermekle birlikte, söz konusu özelliklerin 12. yüzyıl ve 13. yüzyıl örneklerine yakınlığı nedeniyle yapının 12. yüzyıldan önce inşa edilmiş olamayacağını düşünmekteyiz (34). Bölgede, çeşitli planların eklektik bir şekilde uygulandığı, genelde cephelerdeki ayırdedici özelliklerindeki ortak üslup ve inşa teknikleriyle tanımlanan Laskaris mimari örnekleri ile yapımız arasındaki tüm bu ayrıntılardaki benzerlikler, onu Laskaris mimarisine yaklaştırmaktadır. Bu nedenle Kapıkırı adasındaki manastır kilisesi 12. yüzyıl sonlarıyla 13. yüzyıl başlarında inşa edilmiş olmalıdır (35).

34) Bafa'daki manastır yaşamını Sina'dan kaçan keşişlerle başlatan rivayeti bir yana bırakırsak, synod listelerinde Heraklea piskoposu Ignatius'un adıyla 987 de ilk kez anılması ve Aziz Paulus (öl. 955) yaşam öyküsündeki ayrıntılar nedeniyle buradaki manastırların varlığı 10. yüzyıla kadar inmektedir. Bkz. T. Wiegand, **a.g.e.**, s.178-187. Latmos ya da Bizans dönemi adıyla Latros'la ilgili tüm kaynak ve yayınların bir değerlendirmesi için ayrıca bkz. P. L. Vocotopoulos, Latros, **EEBS** 35(1966-67), s. 69- 106. Bölge tarihindeki, Justinianus çağından sonra sırasıyla Sasanî, Arap ve Türk akınlarının neden olduğu huzursuz ortam, Batı Anadolu'nun Bizans nüfusunda ve manastır toplulukları için önemli sosyo-politik sonuçlar doğurmuştur. Bu konudaki ayrıntılı bir çalışma için bkz. S. Vryonis, **The Decline of Medieval Hellenism in Asia Minor and The Process of Islamization from the Eleventh through the Fifteenth Century**, London 1971. Komnenoslar ve Laskarisler zamanında savunma yapılarının artması da böyle bir tarih gerçeğinin sonucudur. Krşl. W.Müller-Wiener, **a.g.e.**, Kanımızca Bafa (Latmos) manastırlarının hepsinin savunma yapıları gibi tahkim edilmiş olmalarında da, 9. yüzyıl sonrasındaki Arap ve Türk akınlarının etkileri yansımaktadır. Nitekim araştırmacı H. Buchwald, Laskaris dönemine tarihlediği Bafa kiliseleri için 13. yüzyıl öncesinde ve 1260 sonrasında Türk baskıları nedeniyle bölgede refah bir ortam olmadığını düşünmektedir. Bkz. H. Buchwald, **a.g.e.**, s. 293.

35) Bafa çevresinin Komnenoslar (1081-1185) zamanındaki Bizans birliği, buradaki yapı faaliyetleri için uygun bir ortam olmalıdır. Bu birlikten kısa bir zaman sonra 1192'de II. Isaac Angelus'un (1185-1195 ve 1203-1204) Latmos manastırlarına yapmış olduğu yardım buradaki yapı faaliyeti için göz ardı edilmemesi gereken bir durumdur, kanımızca. II. Isaac Angelus'un Latmos manastırlarına yardımı konusunda S.Vryonis, **a.g.e.** s. 128 de "In the south, the monastic documents record that the emperor restored some order and prosperity to the monastic establishments on Mt. Latrus in the theme of Mylasa and Melanoudium after they had been destroyed again by the Turks" denilmektedir. Buna bağlı olarak Kapıkırı kilisesinin 12. yüzyıl sonlarında inşa edilmiş olabileceğini düşünmekteyiz. Bu durumda da bu yapı, eğer Laskaris mimarisinin doğrudan içinde bir örnek değilse, o yapıların bir öncüsü olsa gerektir.

Dipnotlarda Kullanılan Süreli Kısaltmaları

ABME	Arkheion ton Byzantinon Mnemeion
AST	Arkeoloji ve Sanat Tarihi Dergisi (E.Ü. Edebiyat Fakültesi Yayını)
DOP	Dumbarton Oaks Papers
EBS	Epeteris Etaireias Byzantinon Spoudon
IstMitt	Istanbuler Mitteilungen
JÖB	Jahrbuch der Österreichischen Byzantinistik
VD	Vakıflar Dergisi



Res. 1- Kapakırı adasındaki manastır, genel görünüş.



Res. 2- Kapakırı adasındaki manastır ana kilisesi, doğu cephe.



Res. 3- Kilise, güney cephe.



Res. 4- Kilise, batı cephe.



Res. 5- Kilise, kuzey cephe.



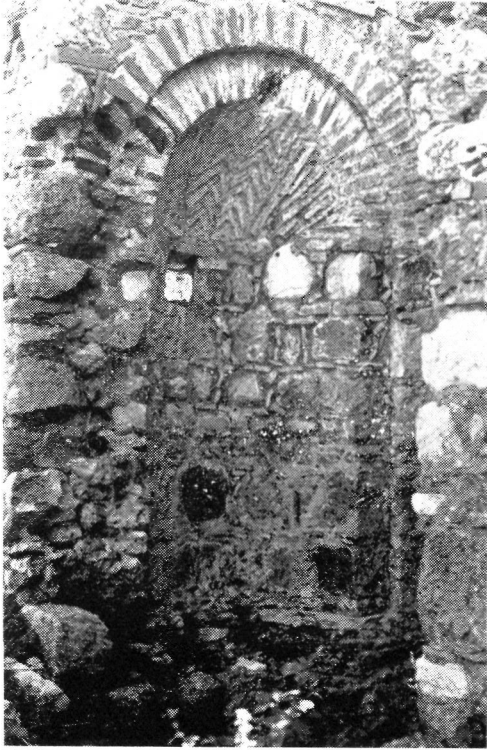
Res. 6- Kilise, içten apside bakış



Res. 7- Kilise, içten kuzeydoğudan görünüş, prothesis.



Res. 8- Kilise, içten güneydoğudan görünüş, diakonikon.



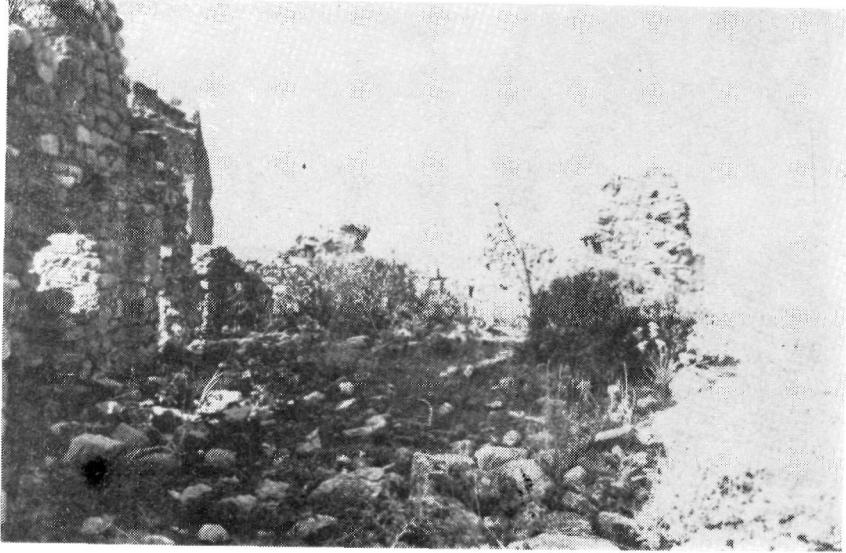
Res. 9- Kilise, diakonikon, apsis nişi.



Res.10-Kilise , Prothesis, apsis nişi.



Res. 11- Kilise, içten güney duvar.



Res. 12- Kilise, içten batıya bakış.



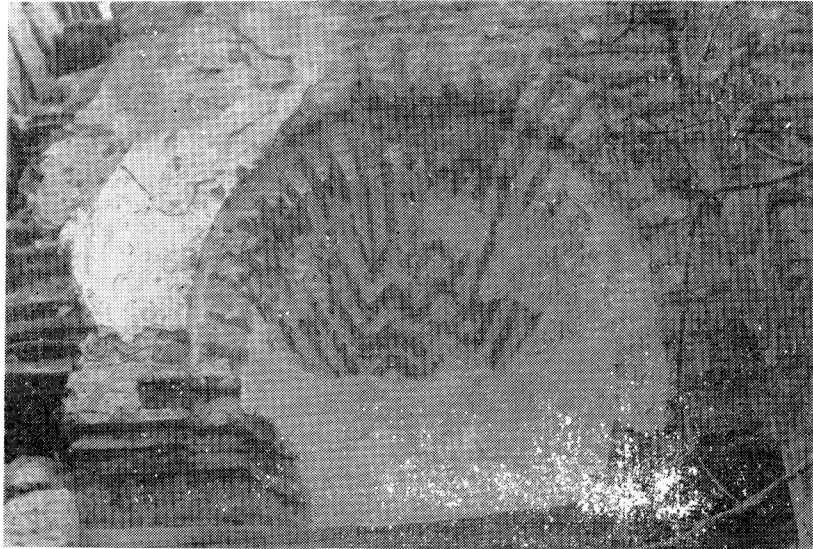
Res. 13- Kilise, narteks, güneybatıdan görünüş.



Res. 14- Kilise, narteks, kuzeydoğu köşe.



Res. 15- Kilise, naos, güney batıdaki kemer parçası



Res. 16- Enez, Fatih Camii, niş ayrıntısı.