

## EDİRNE YENİ SARAY (SARAY-I CEDİD-İ ÂMİRE) KAZISI 2009 YILI ÇALIŞMALARI

Mustafa ÖZER<sup>1</sup>

### Özet

1361 yılında Osmanlı İmparatorluğu'nun topraklarına katılan Edirne, İstanbul'un fethedildiği 1453 yılına kadar Osmanlı İmparatorluğu'nun başkenti oldu.

Edirne'de Osmanlı Dönemi'nde inşa edilmiş *iki* önemli saray; *Eski Saray* (Saray- 1 Atik) ve *Yeni Saray* (Saray-ı Cedid-i Âmire) bulunmaktadır. Eski Saray, Selimiye Külliyesi'nin hemen yakınına inşa edilmiştir. Ancak zamanla mevcut sarayın ihtiyacı karşılayamaması üzerine yeni bir saray inşa edilmiştir. *Edirne Yeni Saray*; Edirne'nin Sarayıcı olarak adlandırılan bölgesinde, Tunca Nehri'nin batısındaki alanda, II. Murad'ın saltanatının son yıllarında, 1450 yılında inşa edilmeye başlanmış ve hemen her dönemdeki ilave ve onarımlarla büyük bir kompleks haline gelmiştir. Pek çok yapısı II. Mehmed zamanında inşa edilen ve bünyesinde çok farklı işlevli yaklaşık 70 farklı yapıyı barındıran bu saray, oldukça geniş bir alana yayılmaktaydı. İnşa edildiği andan, 19. yüzyıl sonlarına kadar yoğun bir kullanıma sahne olan ve pek çok tarihi olaya tanıklık eden Saray, özellikle Osmanlı- Rus ve Balkan savaşları sırasında önemli ölçüde tahrip olmuş ve pek çok yapısı yıkılmıştır. Saraydan *günümüze* az sayıda yapı ulaşmıştır.

Edirne'de Osmanlı Dönemi'nde inşa edilmiş *iki* önemli saray; *Eski Saray* (Saray- 1 Atik) ve *Yeni Saray* (Saray-ı Cedid-i Âmire) bulunmaktadır. Bu iki saray dışında, devlet ileri gelenleri tarafından kentin değişik yerlerinde (özellikle Tunca ve Meriç nehirleri boyunca) köşk ve kasırların (Buçuktepe Sarayı, Mamak Sarayı, Akpınar Köyü Sarayı) yaptırıldığı bilinmektedir. Ne yazık ki, bunlardan hiç birisi günümüze ulaşmadığı gibi, kent içerisindeki konumları da şimdilik belirlenememiştir.

**Anahtar Kelimeler:** Osmanlı Mimarisi, Saray, Edirne, Kazı, Avadis Benliyan

---

<sup>1</sup>Doç. Dr., Bahçeşehir Üniversitesi, Mimarlık ve Tasarım Fakültesi, Mimarlık Bölümü

## Abstract

### Restorations, Excavations and Reseraches Carried Out in Edirne Imperial Palace in 2009

Edirne became part of the Ottoman Empire at 1361 AD. The Ottoman rule at Edirne has had great impact around Balkans and Europe. It was the capital of the Ottoman Empire until 1453 which was the date of the conquest of Istanbul.

Two great palaces (the Old Palace and New Palace) are well-known at Edirne from the Ottoman Period. Moreover, villas and pavilions being built is known especially located bank of the Tunca and Meriç rivers from the same period. Old Palace built soon after the conquest of Edirne at point of the Selimiye Complex taking place today. Today only small bath can be seen from Old Palace. The new palace, in the region of Edirne, which is called Sarayıçi, Tunca River in the west area in 1450 and immediately began to be built in each period, additions and renovations have become a large complex. The New Palace was huge complex contains approximately 70 different buildings. Many buildings substantially damaged at XXth Century and a few one had reached the palace today. During the 1877- 78 attack of Russians to Edirne, the commander of this period authorized by order of the court buildings on fire were largely destroyed. After this incident the palace has been abandoned to their fate. Ahmet Nuri Efendi and Agop Kalfa who were the architects of Palace prepared a Project for the restoration of Palace in 1902.

Apart from two important palaces in Edirne, *Eski Saray (Old Palace) and Yeni Saray (New Palace)*, it is known that many kiosks and cottages (Buçuktepe Palace, Mamak Palace, Akpınar Village Palace) were built in different parts of the city especially on the river banks. Unfortunately they neither survived nor their locations in the city were identified. It can also be identified based on sources and publications that kiosks and cottages existed within the complex of the two palces mentioned.

This study will discuss the how the Edirne Yeni Saray came to be destroyed, the challenges facing its excavation, and the results of recent surveys and excavations at the site.

**Key words:** Ottoman Architecture, Palace, Edirne, Excavation, Avadis Benliyan

## 1. KAZI EKİBİ VE ÖN BİLGİ:

Bakanlar Kurulu'nun 11. 05. 2009 tarih ve 2009/14995 sayılı kararı ve Kültür Varlıkları ve Müzeler Genel Müdürlüğü'nün 21. 07. 2009 tarih ve 140216 sayılı ruhsatıyla; Edirne İli, Merkez İlçesi, Saray İçi Mevkii, Yeni Saray alanında başkanlığımıdaki bir ekip tarafından, Kültür ve Turizm Bakanlığı ve Trakya Üniversitesi adına arkeolojik kazı yapılması uygun görülmüştür. Söz konusu izinler doğrultusunda 2009 yılı çalışmaları, Balıkesir Kuva-yi Milliye Müzesi Müdürlüğü elemanlarından Arkeolog Necla Okan'ın gözetiminde ve başkanlığımıdaki bir ekip tarafından, 3 Ağustos

2009- 18. 09. 2009 tarihleri arasında gerçekleştirilmiştir<sup>2</sup>. Bu yılki çalışmalarımız, Kültür ve Turizm Bakanlığı Döner Sermaye İşletmeleri Merkez Müdürlüğü ve Türkiye Büyük Millet Meclisi'nin maddi katkılarıyla yürütülmüştür<sup>3</sup>.

## **2. KAZI EVİ ÇALIŞMALARI:**

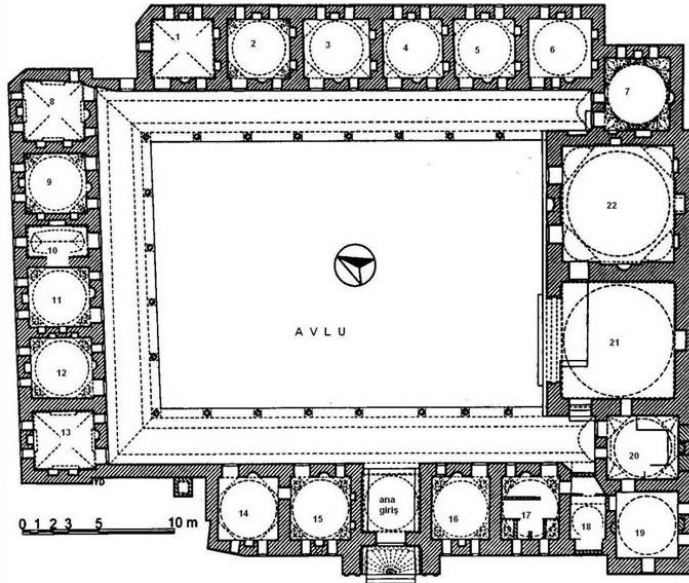
İlk sezonunu gerçekleştirdiğimiz Edirne Yeni Saray Kazısı'nın saha çalışmalarına başlamadan önce, kazı ekibinin konaklama- barınma, çalışma ofisleri ve kazı deposunun düzenlenmesi amaçlanmış ve bu doğrultuda çalışmalar yapılmıştır. Mülkiyeti Vakıflar Genel Müdürlüğü'ne ait ve boş durumda bulunan Peykler Medresesi'nin, Edirne Yeni Saray Kazısı, kazı evi ve kazı deposu olarak kullanılmak üzere Kültür ve Turizm Bakanlığı'na tahsisi,için girişimlere başlanmış ve kısa sürede işlemler sonuçlandırılarak yapının tahsisi gerçekleştirilerek kullanımımıza verilmiştir<sup>4</sup>.

---

<sup>2</sup> Bu yılki çalışmalara; Doç. Dr. Bekir Eskici (restorasyon ve konservasyon uzmanı) (Ankara Üniversitesi Başkent Meslek Yüksekokulu Restorasyon Bölümü), Doç. Dr. Yaşar Selçuk Şener (restorasyon ve konservasyon uzmanı) (Ankara Üniversitesi Başkent Meslek Yüksekokulu Restorasyon Bölümü), Dr. Mesut Dündar (18 Mart Üniversitesi Fen- Edebiyat Fakültesi Sanat Tarihi Bölümü), Araş. Gör. Bahriye Güray (Trakya Üniversitesi Edebiyat Fakültesi Sanat Tarihi Bölümü), Arkeolog Leyla Atlı Akbuz (M. A.), Sanat Tarihçi Yavuz Güner (M. A.), Yüksek Mimar Cennet Emekçi ile Trakya ve 18 Mart Üniversitelerinin Sanat Tarihi ve Mimarlık Bölümlerinden 16 öğrenci ve yöre halkından 14 işçi katılmıştır. Kazıya katılan öğrenciler; Özlem Aksoy, Taner Aşık, Taner Ateş, Murat Ceylan, Eren Çetin, Mehmet Duman, Merve Filiz, Esmâ Tuğçe Karaer, Gözde Liznak, Dilek Savaşman, Semra Özyürek, Fulya Seviç, Furkan Şeker, Sevcan Türe, Melis Vurgun ve Gizem Yılmaz. Bütün ekip üyelerine, uyumlu ve özverili çalışmalarından dolayı teşekkür ederim.

<sup>3</sup> Edirne Yeni Sarayı'nın ihyası amacıyla, Türkiye Büyük Millet Meclisi Başkanlığı ile Edirne Valiliği arasında bir protokol imzalanmıştır. Bu protokol kapsamında, Edirne Yeni Saray Kazısı'na önemli miktarda maddi kaynak sağlanmıştır. Bu sebeple, başta TBMM'nin eski başkanı Sayın Köksal Toptan olmak üzere şimdiki başkanı Sayın Mehmet Ali Şahin'e ve çalışma arkadaşlarına çok teşekkür ederim. Kültür ve Turizm Bakanlığı DÖSİMM ile Kültür Varlıkları ve Müzeler Genel Müdürlüğü'nün yönetici ve çalışanlarına, sağladıkları katkı ve göstermiş oldukları yakın ilgi ve desteklerinden dolayı çok teşekkür ederim. Edirne Yeni Saray Kazısı'nın ilk yılki çalışmasının gerçekleşmesinde, özellikle eski Edirne Valisi Sayın Mustafa Büyük'ün çok ciddi ilgi ve destekleri olmuştur. Kendilerine teşekkürü borç biliriz. Ayrıca, kazı çalışmalarımıza sağlamış oldukları katkı ve destekleri nedeniyle: Trakya Üniversitesi Rektörü Sayın Prof. Dr. Enver Duran ve çalışma arkadaşlarına; Edirne Valiliği İl Özel İdaresi'nin Genel Sekreteri Ahmet Çetin'e, daire müdürleri Mimar Ender Özden'e, Mimar Hüseyin Akkaya'ya ve Mustafa Şentürk ile çalışma arkadaşlarına, Edirne İl Kültür ve Turizm Müdürü İrfan Özcan'a, İl Kültür ve Turizm Müdür Yardımcısı Zaim Bosnalı'ya, Edirne Müzesi Müdürü Hasan Karakaya ve çalışma arkadaşlarına, Edirne Valiliği Özel Kalem Müdürü Ayhan Şahin'e, Edirne Belediye Başkan Yardımcıları Nihan Akdere ve Namık Kemal Döleneken'e, Edirne Belediyesi İtfaiyesi yönetici ve çalışanlarına, çok teşekkür ederim.

<sup>4</sup> Söz konusu yapı, Edirne Vakıflar Bölge Müdürlüğü'nce 1970'li yılların başından itibaren öğrenci yurdu ve aşevi olarak kullanılmış, 2000-2004 yılları arasında ise hem aşevi ve hem de Edirne Müzesi'nce kazı evi- deposu olarak kullanılmıştır. Peykler Medresesi'nin, Edirne Yeni



Çizim 1. Edirne Yeni Saray Kazı Evi (Peykler Medresesi)'nin Yerleşim Planı

### 2.1. Edirne Yeni Saray Kazı Evi (Peykler Medresesi)'nin Düzenlenmesi Çalışmaları:

Kazı Evi ve Deposu olarak kullanılan Peykler Medresesi, Edirne merkez, Baba Demirtaş Mahallesi, Çamaşırcılar Sokak, No: 4'te, Üç Şerefeli Cami'nin doğusunda olup, 14. yy. ilk yarısına tarihlendirilmektedir Çizim: 1) (Resim: 1). Kuzey- güney yönünde uzanan dikdörtgen bir plana sahip yapı; ortada bir avlu ve avluyu doğu, batı ve kuzey yönlerden kuşatan revakların arkasında yer alan 22 oda ile avlunun güney kanadındaki iki büyük mekandan oluşmaktadır. Yapı, Vakıflar Genel Müdürlüğü'nce 1968 yılında onarılmıştır. Bu onarımlar sırasında revakları taşıyan sütunların araları, PVC doğrama ile kapatılmıştır.

Peykler Medresesi'nin Edirne Yeni Saray Kazısı Kazı Evi ve Deposu olarak tahsis edilmesinin ardından, medresenin avlusunda ve iç mekanlarında, 3 Ağustos 2009 tarihinden itibaren kazı ekibinde bulunan işçilerle temizlik çalışması yapılmaya başlanmıştır. Hemen ardından da, medresenin odalarının kullanımına dönük bir planlamaya gidilmiş ve kazı ekibinin ihtiyacı olan; konaklama- barınma- beslenme- wc-

---

Saray Kazısı'nın kazı evi ve kazı deposu amaçlı kullanımı için tahsisinde, başta eski Edirne Valisi Sayın Mustafa Büyük olmak üzere Vakıflar Genel Müdürü Yusuf Beyazıt ve çalışma arkadaşlarının, Edirne İl Kültür ve Turizm Müdürlüğü ve Edirne Vakıflar Bölge Müdürlüğü yönetici ve çalışanlarının ilgi ve katkıları olmuştur. Kendilerine teşekkürü borç biliriz.

duş, çalışma ofisi, laboratuvar, kazı deposu gibi mekanların düzenlenmesine geçilmiştir. Bu bağlamda; kazı evinde barınma, depo, ofis ve laboratuvarlar ile saha çalışmalarında gerekli olan ve daha önce tespiti yapılan malzemelerin hızlı bir şekilde temini yoluna gidilmiştir<sup>5</sup>. Alınan bütün malzemeler listelenerek kayıt altına alınmış ve kullanıma sunulmuştur. Kazı evi olarak kullanmaya başladığımız medresenin odaları, ihtiyaçlar doğrultusunda gruplandırılarak mevcut 22 odadan; 10 tanesi yatakhane, 4 tanesi buluntu deposu, 4 tanesi (açık ve kapalı eyvan ile iki oda) çalışma ofisi ve laboratuvar, 2 tanesi (birbirine bağlantılı iki oda) mutfak, 2 tanesi wc- duş olarak kullanılacak şekilde tefriş edilmiştir. Yatakhane olarak düzenlenen odalarda dört kişi kalabilmektedir. Çalışma ofislerinde; çizim, konservasyon ve restorasyon, sunum gibi çalışmalara imkan veren çok amaçlı bir düzenleme gerçekleştirilmiştir. Bu bağlamda, çalışma ofislerinden birinde, kültür varlıkları ile ilgili yayınların ağırlıkta olduğu bir kitaplık oluşturulmuş ve bunlara demirbaş numarası verilerek kayıtları yapılmış ve kazı ekibinin hizmetine sunulmuştur.

## **1. KAZI VE ARAŞTIRMALAR:**

Kültür Varlıkları ve Müzeler Genel Müdürlüğü'ne bildirdiğimiz çalışma programı doğrultusunda; Edirne Yeni Saray Kazısı'nın ilk çalışma sezonunda (2009 yılında), öncelikli olarak, Edirne Yeni Sarayı'nın yayılma alanını (tahmini sınırlarını) belirlemeye ve alanın halihazır haritasının çıkarılmasına yönelik çalışmalar gerçekleştirilmiş ve ardından da, kazısını gerçekleştirdiğimiz alandaki karolaj çalışması tamamlanarak kazıya geçilmiştir.

### **3.1. Araştırmalar:**

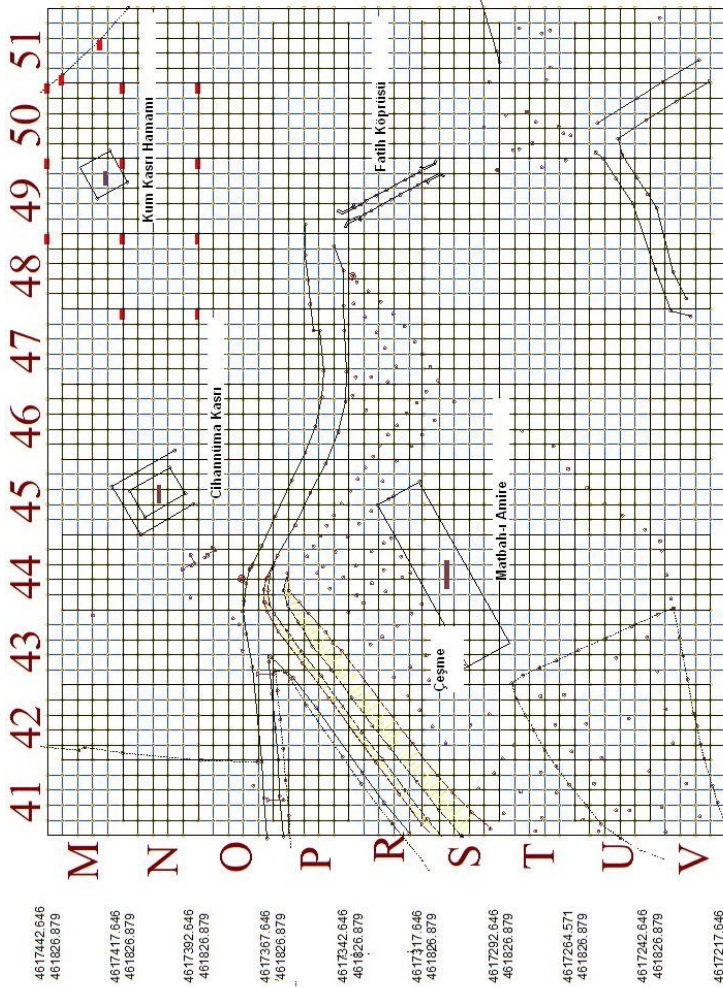
#### **3.1.1. Haritacılık Çalışmaları:**

Henüz tam olarak sınırlarını bilemediğimiz Edirne Yeni Sarayı'nın; yayılma alanını, sınırlarını ve burada bulunan kalıntıların konumunu belirlemeye yönelik olarak bölgede, harita mühendislerinden oluşan bir ekip<sup>6</sup> marifetiyle bir halihazır ve topografik harita çıkarma çalışması başlatılmıştır (Harita: 1). Önemli ölçüde tamamlanmış olan bu çalışmalara, önümüzdeki yıllarda kademeli bir şekilde devam edilecektir.

---

<sup>5</sup> Kazı evi ve kazı deposunda gerekli olan malzemeler, TBMM tarafında Edirne Yeni Saray için sağlanan ödenekle, Edirne İl Özel İdaresi marifetiyle temin edilmiştir.

<sup>6</sup> Edirne Yeni Sarayı'nın topoğrafik ve halihazır haritalarının, karolaj çalışmalarının ve mülkiyet-parsel durumunun tespitine yönelik çalışmalar, Edirne İl Özel İdaresi İmar Ve Kentsel İyileştirme Müdürlüğü'nde görevli Harita Mühendisi Doğan Savran, Harita Teknikerleri Ali Çelik ve Samet Yılmaz tarafından gerçekleştirilmiştir. İlgili daire müdürü Mimar Ender Özden ile çalışma arkadaşlarına, katkılarından dolayı teşekkür ederiz.



Harita 1 : Edirne Yeni Saray Kazı Alanı Karolajı (2009 yılı çalışma alanı)

Edirne İl Özel İdaresi'nde görevli harita mühendislerinin 2009 yılı Temmuz ayının değişik günlerinde totalstation, nivo, vd. teçhizatla Edirne Yeni Sarayı'nın tahmini yayılma alanında gerçekleştirmiş oldukları ölçümlerle; memleket kotu esas alınarak belirli noktalarda poligon noktaları oluşturulmuş ve bu noktalara bağlı olarak, bütün alanın halihazır haritası, alanda mevcut kalıntıların yerlerini ve gabarilerini yansıtan kotlu topoğrafik harita ile bütün alanın 25 x 25 m. ölçülerinde karolajları yapılmıştır. Ayrıca, bilgisayar ortamında tüm saray alanının 25 x 25 m. ölçülerinde hazırlanan karolajı esas alınarak, 2009 yılı çalışma programında yer alan ve sarayın

mutfak binası olarak bilinen Matbah-ı Amire ile Kum Kasrı Hamamı ve çevresinde kazıklar kullanılarak 5 x 5 m. ölçülerinde karolajlar oluşturulmuştur.

Gerçekleştirilen haritacılık çalışmaları kapsamında; Edirne Yeni Saray alanında bulunan ve önemli bir kısmı toprak üstünde bulunan Matbah-ı Amire, Kum Kasrı Hamamı, Cihannüma Kasrı, Su Maksemi ve Babüssade'nin memleket kotu (deniz seviyesi  $\pm 0.00$  ) esas alınarak kotları belirlenmiştir. Bu yöntem, kazısını gerçekleştirdiğimiz Matbah-ı Amire ile Kum Kasrı'nın çevresinde ve iç mekanlarında kazı sonucu ortaya çıkan kotlar için de uygulanmıştır.

Ayrıca, Edirne Yeni Saray alanının mülkiyet durumunun sağlıklı bir şekilde saptanması ve ortaya çıkan durumun halihazır harita üzerinde işlenmesi çalışmaları da bu çerçevede tamamlanmıştır. Edirne Tapu ve Kadastro Müdürlüğü ile Edirne Belediyesi'nden sağlanan verilerden hareketle gerçekleştirilen bu çalışmalar sonucunda, kazısını sürdürdüğümüz Edirne Yeni Saray alanının mülkiyet durumu, parsel sınırları esas alınarak oluşturulan lejandla da pafta üzerinde yansıtılmıştır. Ortaya çıkan verilere göre, Edirne Yeni Saray alanının tamamına yakını (birkaç küçük parsel hariç) kamu arazisi durumundadır.

### **3.1.2. Arşiv Araştırması:**

Edirne Yeni Saray ile ilgili olarak arşivlerde var olduğunu bildiğimiz keşif, inşaat ve onarımlara ilişkin belgeler ile gravür, fotoğraf, şekil, vb. belge ve bilgilerin derlenmesi ve değerlendirilmesi amacıyla, kazı ekibinde bulunan konunun uzmanı tarihçiler çalışmalara başlamışlardır. Bu kapsamda, yurt içi ve dışındaki arşiv, kütüphane ve müzelerde araştırmalar yapılması için gerekli girişimler yapılmıştır. Elde edilen belge ve bilgileri, belirli bir program dahilinde, Kazı Evi'nde oluşturduğumuz çalışma ofislerinde arşivleyerek inceleme ve değerlendirme yoluna gidilecektir. Özellikle, Edirne Yeni Sarayı'na ait çini vb. materyallerin II. Balkan Savaşı sırasında sandıklarla Rusya'ya götürüldüğü bazı yayınlarda ileri sürülmektedir. Bu bilginin niteliğini belirlemek ve eğer doğru ise hangi müze veya koleksiyonda olduğunu tespit ederek incelemeye almayı, öncelikli amaçlarımız arasında görmekteyiz. Yaptığımız ön araştırmalar sonucunda, bazı önemli belge ve bilgiler de tespit edilmiştir. Söz gelimi; ne zaman hazırlandığını şimdilik belirleyemediğimiz ve Edirne Yeni Sarayı'nın vaziyet planını yansıtan bir plan bu belgelerden bir tanesidir. Osmanlı Dönemi'nde, II. Ordu'da görev yapan Edirneli Avadis Benliyan Efendi isimli bir kalfa tarafından hazırlandığını bildiğimiz bu plan, 1905 yılında Dr. Rıfat Osman tarafından kopya edilmiş ve yayınlanmıştır. Bu vaziyet planında, sarayın tahmini sınırları ile saray alanında bulunan yapıların konumları kroki şeklinde işaretlenerek her bir yapıya bir numara verilmiştir. Planın yanında da numaralara karşılık gelen yapıların isimleri açıklanmıştır. Bu plan dışında, yine Dr. Rıfat Osman tarafından suluboya resim tekniği ile Edirne Yeni Sarayı'nın kuşbakışı resmedildiği bilinmektedir. Tamamen hayali bir canlandırma olan

bu resimde, günümüzde mevcut kalıntılarla karşılaştırıldığında kısmen de olsa doğruluk payını olduğu gözlenmektedir.

Edirne Yeni Sarayı'nın av sahası olduğu bilinen ve günümüzde Tavuk Ormanı olarak bilinen yer, Tunca Nehri'nin güneydoğusunda bulunmaktadır. Günümüzde içerisinde bir av köşkü de bulunan sahada, günübirlik tesis işletmeciliği de yapılmaktadır. Çok zengin bitki ve kuş türünü bünyesinde barındıran bu bölge, doğal sit alanı olarak tescillidir. Bu sahadaki bitki örtüsü ve kuş türleri üzerine yapılan araştırmalar sonucunda, Tavuk Ormanı olarak bilinen yerin bir av sahası olabileceğini işaret eden bulgulara ulaşılmıştır. 100'e yakın bitki ve ağaç türünün bulunduğu bölgede ayrıca 70 civarında kuş türü de tespit edilmiştir. Tavuk Ormanı olarak adlandırılan bölge ile Tunca Nehri arasında kalan ve sarayın has bahçesi olan alanda, Kırkpınar güreşlerinin yapıldığı bir stadyum bulunmaktadır. Yıl içerisinde yalnızca bir hafta kullanılan bu tesisin, uzun vadede kaldırılarak saray alanının asli dokusuyla uyumlayan uygulamalardan arındırılması hedeflenmektedir. Aynı şekilde, Tunca Nehri üzerinde bulunan Fatih Köprüsü ile bağlantılı ve Edirne Yeni Sarayı'nın içinden geçen asfalt yolun da tasfiye edilmesini sağlayacak girişimlerde bulunulacaktır.

### 3.1.3. Yüzey Araştırması:

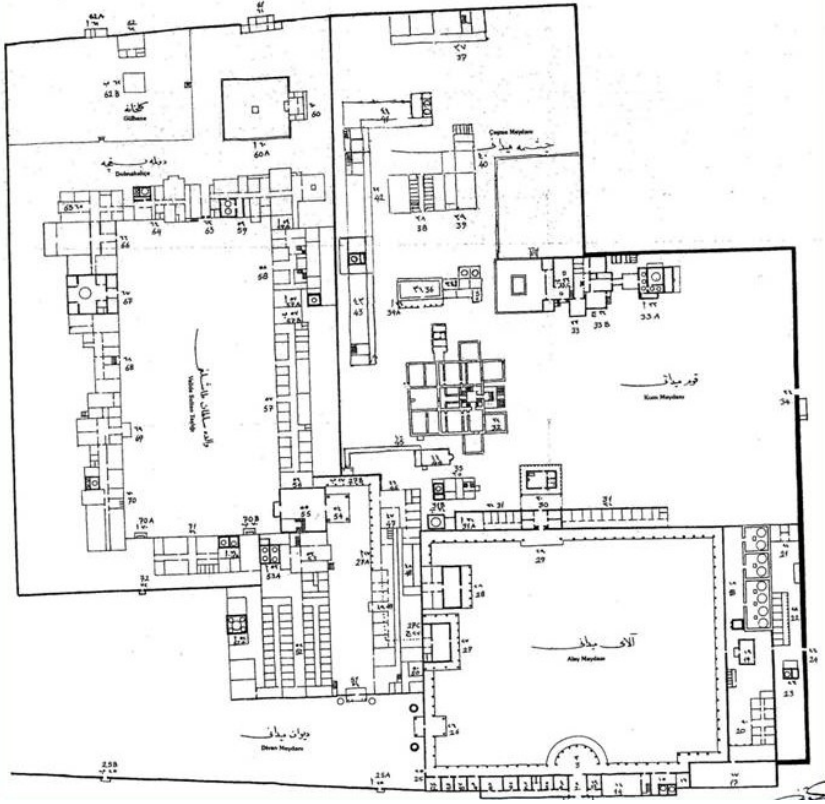
Edirne Yeni Saray alanında tespiti yönelik olarak gerçekleştirdiğimiz araştırmalar sırasında; namzgaahlı çeşme, hamam, kışla yapıları (Mahmudiye Kışlası- Kapalı Cezaevi-, Süvari Kışlası- T. Ü. Tunca Meslek Yüksek Okulu-), köprüler (Fatih, Kanuni, Şehabettin Paşa köprüleri), su maksemi, Tunca Nehri'nin karşılıklı kenarı boyunca devam eden sur ve rıhtımlar, bir av köşkü, Adalet Kasrı gibi yapılar belirlenmiştir (Resim: 2). Tespit edilen yapılardan bazılarının sarayın ilk inşa edildiği dönemden kaldıkları, bazılarının ise daha sonraki yüzyıllarda inşa edildikleri düşünülmektedir. Edirne Yeni Saray alanının bir bölümü; Edirne Kültür ve Tabiat Varlıklarını Koruma Bölge Kurulu tarafından arkeolojik, tarihi ve doğal sit alanı olarak tescil edilmiştir. Balkan savaşlarının cereyan ettiği yerlerden birisi olan Edirne Yeni Saray alanında bulunan Kum Kasrı Hamamı ile Tunca Nehri arasında kalan sahada, 1980'li yıllarda yapılmış bir Balkan şehitliği bulunmaktadır.

### 3.2. Kazılar:

*Edirne Yeni Sarayı, (Sarayı Cedid- i Amire)*, Edirne'nin Sarayı olarak adlandırılan bölgesinde, Tunca Nehri'nin batı, doğu ve kuzey kıyısında geniş ve düz bir alana kurulmuştur. Saray, II. Mehmet zamanında (?), 1450 yılında inşa edilmeye başlanmış ve hemen her dönemdeki ilave ve onarımlarla büyük bir kompleks haline gelmiştir (Çizim: 2). Bünyesinde çok farklı işlevli yaklaşık 70 civarında yapıyı barındıran bu saray, oldukça geniş bir alana yayılmaktaydı. 20. yüzyıl başlarında önemli ölçüde tahrip olan ve pek çok yapısı yıkılan saraydan günümüze; az sayıda yapı ulaşmıştır.



Edirne Yeni Saray Kazısının 2009 yılı çalışmaları, çalışma programında yer alan ve sarayın ayakta kalabilen az sayıdaki yapılarından biri olan Kum Kasrı Hamamı ile çevresinde gerçekleştirilmiştir. Ayrıca, tarafımıza kazı izni verilmeden önce rölöve, restitüsyon ve restorasyon projeleri hazırlanarak uygulama ihalesine çıkmış bulunan saray mutfağı (Matbah-ı Amire)'nin iç mekanlarında ve çevresinde de restorasyona yönelik kazılar yapılmıştır.

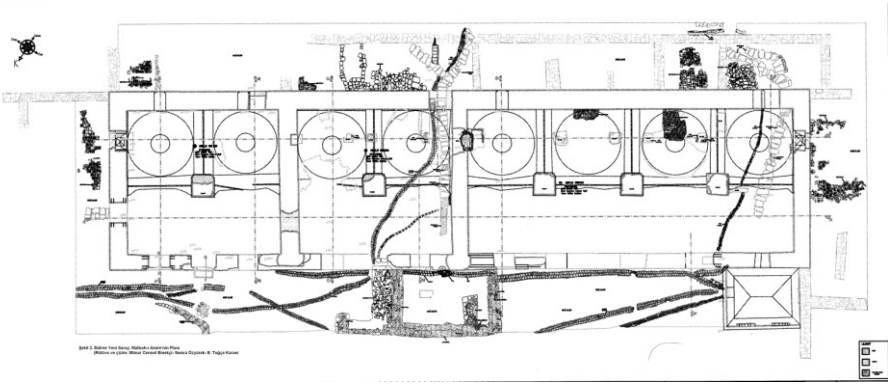


Çizim 2. Edirne Yeni Sarayı'nın 1905 Tarihli Vaziyet Planı (Avadis Benliyan'dan)

### 3.2.1. Matbah- Amire (Saray Mutfağı) Kazısı<sup>7</sup>:

<sup>7</sup> Yapıya ilişkin elimizde mevcut veriler ile restorasyon uygulaması sırasında ortaya çıkabilecek belge ve bulgular olabileceği düşüncesiyle, burada kısa bir tanımlama ve genel özellikleri üzerinde durulduktan sonra, 2009 yılında yapı ve çevresinde yaptığımız kazı çalışmasına ilişkin

Edirne Yeni Sarayı'nın mutfak yapısı olarak bilinen Matbah-ı Amire, Tunca Nehri'nin güneybatı kesiminde, Fatih Köprüsü'nün batı yanında yer almaktadır. II. Mehmed zamanında, 15. y.y. ortalarında inşa edildiği kabul edilen yapı, mimari özellikleri yanı sıra, inşa malzemesi ve tekniği ile de devrinin özelliklerini yansıtmaktadır. Edirne'yi batı ve güney yönden kuşatan Tunca, Meriç ve Arda nehirlerinin taşması durumunda kentin zarar görmesini engellemek amacıyla, 1960'lı yıllarda D. S. İ. tarafından yapılan 5 x 5 m. boyutlarındaki sedde, Cihannüma Kasrı ve Babüssade'nin güneyinden geçerek saray kompleksini ikiye ayırmaktadır (Çizim: 3).



Çizim 3. Edirne Yeni Saray, Matbah-ı Amire (Saraj Mutfakı)'nın Planı

Doğu- batı yönünde uzanan dikdörtgen bir plana sahip Matbah- Amire, üç bölüm halinde düzenlenmiştir<sup>8</sup>. Yapı, ortaya yakın bir yerden duvarla iki eşit kısma ayrılmıştır. Bu eşit kısımlardan batıdaki tek parça halinde, doğudaki ise, yine ortadan duvarla iki eşit parçaya ayrılmış ve böylece üç bölümlü bir iç mekan düzenlemesi ortaya çıkmıştır. Yapının batı yandaki bölümü, doğu yandaki iki eşit parça halinde iki bölümle hemen hemen eş büyüklüktedir. Doğu- batı yönünde sıralanmış kare planlı ayaklara oturan sivri kemerlerle yapının batı bölümü, kendi içerisinde dört, doğu yanında kalan eş büyüklükteki iki bölüm ise, ikişer kare mekana bölünmüştür. Her bir mekanın üzeri, pandantiflerle geçilen birer kubbe ile örtülmüştür. Böylece mutfak, üst yapıda 8 bölümlü hale getirilmiştir.

Yapının 1 no.lu mekanının batı, 4 no.lu mekanının doğu, 6 no.lu mekanının doğu, 8 no.lu mekanın doğu duvarları ortasında, tuğla ile yapılmış dikdörtgen kesitli

---

bilgiler aktarılmıştır. Yapının restorasyonu tamamlandıktan sonra, gerek tanımlaması, gerekse restorasyon uygulaması ve mekanların işlevlerine dair ayrıntılı bilgiler verilecektir.

<sup>8</sup> Yapının ve gerçekleştirilen kazının daha anlaşılır olmasını sağlamak amacıyla, sekiz bölümlü Matbah- Amire'nin her bir bölümüne batıdan başlayarak bir numara verilmiştir. Bundan sonraki tanımlamalarda mekanlar yalnızca, "... no.lu mekan" şeklinde kodlanacaktır.

birer ocak vardır. Bu ocakların devamı niteliğinde, örtüde düzgün kesme taş ile yapılmış bacaları vardır.

İnşasında kaba yonu ve moloz taş ile tuğlanın kullanıldığı yapıda, örtü elemanı olarak kubbe ve sundurma kullanılmıştır. Beden duvarlarında kaba yonu ve moloz taş ile tuğla almaşık ve kasetleme tekniklerinde, ayaklarda ve iç mekanın döşemelerinde ise düzgün kesme taş kullanılmıştır. Kemer, pandantif ve kubbelerde ise tuğlaya yer verilmiştir. Ayrıca, yapının doğu, batı ve güney cephelerine dışarıdan bitişik olarak yapıldığını bildiğimiz sundurmaların örttüğü mekanın zemin döşemelerinde de tuğla kullanılmıştır. Matbah-ı Amire'nin kuzey ve güney cephesini boydan boya kat eden; zemini tuğla döşeli, üzeri ise olasılıkla ahşap direklere oturan bir sundurma ile örtülü bir revağın var olduğu, beden duvarlarındaki ve zemindeki direklerin oturduğu yuvaların izlerinden anlaşılmaktadır. Mevcut kalıntılardan iç duvar yüzeylerinin sıvalı olduğu anlaşılan yapıda, herhangi bir süsleme unsuruna rastlanmaz.

Matbah- Amire'nin kuzeybatı köşesine bitişik ve mutfak yapısına göre daha geç tarihli olan bir çeşme vardır. Doğu- batı yönünde dikdörtgen planlı ve duvarları düzgün kesme taş, çapraz tonoz örtüsü tuğlayla inşa edilmiştir. Güney duvarı Matbah-ı Amire'ye bitişik olan çeşmenin doğu cephesi ortasında, düşey dikdörtgen kesitli bir açıklık bulunmaktadır. Çeşmenin kuzey duvarı üzerinde, yüzeysel olarak işlenmiş mihrabiye şeklinde iki niş mevcuttur. Kavsaraları üç sıra halinde mukarnaslarla dolgulanmış bu nişlerin ortasında, birer musluk yuvası vardır. 16. yüzyılda yapıldığı düşünülen çeşmenin örtüsünün orijinalde kurşun kaplı olduğu tahmin edilmektedir (Resim 3- 4).

Harap ve her geçen gün yıkılmak üzere iken, Edirne İl Özel İdaresi'nce 2009 yılı Mayıs ayında restorasyon uygulama ihalesi yapılan Matbah-ı Amire'nin iç mekanlarında ve çevresinde, geçmiş yıllarda Edirne Müze Müdürlüğü'nce temizlik çalışması yapılmıştır. Kazı ruhsatı tarafımıza ulaştıktan sonra, Matbah-ı Amire'nin rölöve, restitüsyon ve restorasyon projelerinde ve yerinde yaptığımız incelemeler sonucunda, sağlıklı bir restorasyon yapılabilmesi için, yapının iç mekanlarında ve çevresinde kazı yapılması ve ortaya çıkacak yeni bulguların da değerlendirilerek restorasyon uygulamalarının yapılması gerektiği kararına varılmıştır. Oluşan bu görüş doğrultusunda, ilgili idare ve kontrolörler ile varılan mutabakat sonrasında, restorasyon uygulamasını doğrudan etkileyecek kazı çalışmasına başlanmıştır<sup>9</sup>.

Devam eden restorasyon uygulaması nedeniyle, zorluklar içerisinde yürütülen bu kazı çalışmalarına başlanılmadan önce yapı ve çevresi, fotoğraf makinesi ve video

<sup>9</sup> Kazı çalışması sırasında ekibimiz, uygulayıcı müteahhit firmanın sürekli olarak engellemelerine ve olumsuz müdahalelerine maruz kalmıştır. Bu bağlamda; çalışma şartlarımızı zorlaştırmış, işçi temininde sorunlar çıkarmış, ekibimize sözlü tacizde bulunmuş, arkeolojik kazı sitemini sağlıklı uygulama girişimlerimizde engelleyici olmuştur. Bu nedenle, söz konusu yapının iç mekanlarında ve çevresinde yürüttüğümüz kazı çalışmaları, kesintilerle devam etmiştir. Ancak, bütün bu olumsuzluklara rağmen, belirlediğimiz **program** ve hedefler doğrultusunda çalışmalarımızı büyük ölçüde tamamlamış durumdayız.

kamera ile belgelenmiştir. 3 Ağustos- 16 Eylül 2009 tarihleri arasında Matbah-ı Amire'nin iç mekânlarında ve çevresinde gerçekleştirilen kazılar sonucunda zemin kotuna ulaşılmış ve yapının özellikle alt yapı sistemine ilişkin mimari veriler ile küçük buluntular ele geçirilmiştir.

### **3.2.1.1. Mimari Veriler:**

Matbah-ı Amire'nin 1 no.lu mekânında yapılan kazı ve temizlik çalışmaları sonucunda yapının orijinal zeminine ulaşılmıştır. Kazı sonucunda; 1 no.lu mekânı güney- kuzey yönünde diyagonal olarak kateden iki alt yapı sistemi ortaya çıkarılmıştır. Bu sistemlerden batıdaki, Matbah-ı Amire'ye kuzey yandan bitişik olan çeşmeye yönelmektedir. Kuzey- güney yönünde eğimli bir düzen gösteren bu sistem; açılan bir kanalın zemin ve yanlarının taş bloklarla kaplanması ve üzerinin de yine yatay yerleştirilmiş taşlarla kapatılmasıyla oluşturulmuştur. Büyük bir olasılıkla çeşmeden alınan suyun yapı içerisine ve oradan da güneyde bulunan nehre aktarılmasını sağlayan bu kanal sisteminin üzeri toprakla kapatılmış durumdaydı. Aynı mekânda bulunan ikinci sistemin ise, dairesel formlu ve birbirine geçme olarak oluşturulmuş pişmiş toprak künklerden meydana gelmektedir. Pişmiş toprak bu künkler, iki yandan tuğlaların çatılmasıyla oluşturulan bir koruma çatısı altına alınmıştır. Bu ikinci künk sisteminin yönü, diğerinde olduğu gibi, 1 no.lu mekânın güney duvarında bulunan kapı açıklığının eşik altı seviyesinden geçerek nehre doğru devam etmektedir. 1 no.lu mekânın batı duvarının güney ucunda, dikdörtgen kesitli ve tuğla ile yapılmış bir ocak ortaya çıkarılmıştır. Ortaya çıkarılan künk sistemleri ve ocak ile diğer mimari verilerin rölevaleri alınmış ve fotoğraflarla belgelenerek, restorasyon uygulamaları kapsamında koruma altına alınmışlardır. Matbah-ı Amire'nin 2, 3 ve 4 no.lu mekânlarında gerçekleştirilen kazı ve temizlik çalışmaları sonucunda ise; her kubbeli bölümde ikişer adet olmak üzere, doğu- batı yönünde sıralanmış kare planlı ve taş malzemeyle örülmüş ayakların kaideleri ortaya çıkarılmıştır. Ayrıca, 4 no.lu mekânın doğu duvarı ortasında, 1 no.lu mekândakine benzer bir ocak tespit edilmiştir. Henüz niteliği belirlenemeyen bu kaideler ile ocak, çizim ve fotoğraflarla belgelenerek korumaya alınmışlardır.

Matbah-ı Amire'nin, batıdan itibaren ikinci bölümü olarak kabul ettiğimiz kısmı; daha önce de belirttiğimiz gibi, kare planlı ayakların taşıdığı sivri kemerlerle, örtüde eşit iki kare mekâna bölünmüştür. Bu mekânlarda gerçekleştirilen kazı ve temizlik çalışmalarında da bazı mimari veriler elde edilmiştir. 5 no.lu mekândaki çalışmalar sonrasında; 1 no.lu mekândakine benzer bir alt yapı sistemi ile bazı ayaklara ait kaideler saptanmıştır. 1 no.lu mekândaki gibi bir düzene sahip bu alt yapı sistemlerinden batıdaki, mekânın batı duvarına paralel olarak, güney- kuzey yönünde uzanmaktadır. Açılan kanalın zemin ve yanlarının yassı taşlarla kaplanmasıyla oluşturulan bu kanal sisteminin üzeri, yine yassı taşlarla kapatılmıştır. Bu kanalın doğusunda yer alan ve kıvrılmalarla devam eden ikinci alt yapı (künk) sistemi ise, dairesel formlu pişmiş toprak künklerin birleştirilmesiyle oluşturulmuştur. 1 no.lu mekânda olduğu gibi, iki yandan çatılan tuğlalarla kapatılan bu künk sistemi, kuzey- güney yönünde devam etmektedir. Aynı mekânda, kuzeyden gelip, yassı taşlarla kanal sistemine saptanan ve yine yassı taşlarla oluşturulmuş üçüncü bir kanal daha

bulunmaktadır. 5 no.lu mekandaki her iki alt yapı sistemi de, mekanın güney duvarının batı köşesindeki kapı açıklığının altından dışarıya, nehre doğru yönelmektedir. Matbah-ı Amire'nin 6 no.lu mekanının doğu duvarında, 1 ve 4 no.lu mekamlardakinin benzeri bir ocak ortaya çıkarılmıştır. Matbah-ı Amire'nin, batıdan itibaren üçüncü bölümü olarak kabul ettiğimiz kısmı; ikinci bölümün bir tekrarı niteliğindedir. Burada gerçekleştirilen kazı çalışmalarında, zemin kotuna ulaşılmıştır. Bu bölümdeki mekamlardan doğudaki, yani yapının 8 no.lu mekanının doğu duvarında, diğerlerinin benzeri bir ocak tespit edilmiştir.

Matbah- Amire'nin kubbelerle örtülü mekamlarının zemini düzgün kesme taşlarla döşelidir. Yapının kuzey cephesinin nasıl bir düzene sahip olduğuna ilişkin elimizde önemli veriler bulunmaktadır. Bu verilerden hareketle, yapının bu cephesinde, kapı ve pencerelerin alternatif olarak sıralandığı düşünülmektedir. Cepheyi boydan boya kateden ve kaba yonu taş döşeli zemini bulunan bölümün üzerinin bir sundurmayla örtülü olduğu mevcut izlerden anlaşılmaktadır. Yapının kuzey kanadında, kuzeybatı köşedeki çeşmenin genişliğince, doğu- batı yönünde devam eden kaba yonu taşlarla döşeli bir düzenleme vardır.

Matbah-ı Amire'nin kuzey kesiminde, çeşme genişliğince oluşturulan ve cephe boyunca devam eden açmalarda gerçekleştirilen kazılar sonucunda; iç mekamlardaki alt yapı (künk sistemleri)nin devamı niteliğinde veriler ortaya çıkarılmıştır (Resim: 5- 6). Tamamına yakını çeşmeyle doğu cephesinden ilişkili olan bu künklerin bazıları, 1 ve 5 no.lu mekamlardaki künk sistemleriyle bağlantılıdır. İç mekamlardaki gibi, dairesel formlu pişmiş toprak künklerin birleştirilmesiyle meydana getirilen ve iki yandan tuğlaların çatılmasıyla kapatılmış olan bu künk sistemi; bazen Matbah-ı Amire'nin kuzey duvarına paralel, bazen de birbirlerine saplanan veya kesen konumda ortaya çıkarılmıştır. Güneylerindeki mutfak yapısıyla doğrudan ilişkili olduğu anlaşılan bu künk sistemleri; sarayın diğer yapılarıyla da bağlantılı olmalıdır. Bazılarının atık su, bazılarının ise temiz su taşıdığını düşündüğümüz bu alt yapı sistemleri; ortaya çıkarılıp temizlendikten sonra çizim ve fotoğraflarla belgelenecek, ileriki yıllarda tekrar incelemeye imkan verecek şekilde şekilde koruma altına alınmışlardır. Yapının kuzey kesiminde, 4 ve 5 no.lu mekamları ayıran duvarın kuzeyinde, yarım daire kesitli ve etrafı blok taşlarla kaplanmış tuğla bir ocak bulunmuştur. Temizliği yapılan ocağın rölövesi alınarak fotoğraflanmış ve koruma altına alınmıştır. Matbah- Amire'nin doğu cephesinde gerçekleştirilen kazı çalışmalarında; yapının güney ve kuzey duvarına saplanan ve doğuya doğru yönelen duvar kalıntıları ile tuğla zemin ortaya çıkarılmıştır. Söz konusu duvarların nereye kadar devam ettiği ileriki yıllarda yapılacak kazılarla anlaşılacaktır. Ayrıca bu duvarların, Matbah-ı Amire'nin beden duvarları ile malzeme- teknik ve doku bakımından farklı olduğu anlaşılmaktadır. Bu nedenle duvar kalıntılarının, daha geç tarihli olduğunu düşünüyoruz.

Matbah- Amire'nin güney duvarı boyunca açılan 5 x 5 m. ölçülerindeki açmalarda, önemli mimari veriler ortaya çıkarılmıştır. Kazı sonucunda, açma genişliğince bir alanı sınırlandıran yapının güney duvarına paralel devam eden bir duvar kalıntısı ortaya çıkarılmıştır. Bu duvardan, yapının beden duvarına belirli aralıklarla

saplanan temel izleri görülmektedir. Zemin kotunda mekanlara ayrılan bu alanın döşemesinde, doğu cepheadekine benzer bir tuğla döşeme ortaya çıkarılmıştır. Yer yer tahrip olmuş olan bu döşemenin altında ise, Matbah- 1 Amire'nin iç mekanlarında tespit edilen ve güneye, Tunca Nehri'ne yönelen künklerin (alt yapı sistemlerinin) devamı ortaya çıkarılmıştır. Bu cephede yapılan kazılar sonrası ortaya çıkan ve duvarlarla sınırlanan bölümün üzerinin, kuzey cepheadekine benzer bir sundurma ile örtülü olduğu, yapının beden duvarları üzerindeki izlerden anlaşılmaktadır. Bu bölümün üzerinin sundurmayla örtülü olduğunu kanıtlayan verilerden bir tanesi de, söz konusu cepheye paralel devam eden duvarın güneyinde, doğu- batı yönünde, belirli aralıklarla sıralanmış ahşap direklerin oturduğu taş yuva kalıntılarıdır. Matbah- Amire'nin batı cephesi boyunca, 5 x 5 m. genişliğince oluşturulan açmalarda gerçekleştirilen kazılar sonucunda; doğu cepheadekine benzer bir düzenle karşılaşılmıştır. Burada da, Matbah-1 Amire'nin batı duvarına paralel devam eden bir duvar ile bu duvarların güney ve kuzey köşelerden kırılarak yapıya saplandığı gözlenmektedir. Zemini tuğlalarla kaplı olan bu alanın üzerinin de ahşap bir sundurmayla örtülü olduğu düşüncesindedir.

Matbah-1 Amire'nin iç mekanlarında ve çevresinde gerçekleştirdiğimiz kazılar sonucunda ortaya çıkan bütün mimari verilerin rölevaleri alınarak, onaylı rölevo projesine applike edilmiştir. Ayrıca fotoğraflarla da belgelenen bu kalıntılar, ileriki yıllarda daha detaylı incelenmeye imkan verecek şekilde koruma altına alınmışlardır. Halihazırda, Matbah-1 Amire'nin restorasyon çalışmaları, onaylı projesi doğrultusunda devam etmektedir. Ahşap iskele kurularak askıya alınan yapıda şu ana kadar; iç mekanlarındaki blokaj çalışmaları tamamlanmış, kemer ve kubbeler askıya alınmış, beden duvarlarındaki çürümüş, dökülmüş ve bozulmuş taş- tuğla örgü ve derzler yenilenmiş, kubbelerin yıkılan ve çatlayan kısımları elden geçirilerek tamamlama ve dikiş uygulanmış, kubbelerin kurşun kaplamalarının oturacağı harçlı tabaka tamamlanmış, beden duvarlarındaki ahşap hatıl boşlukları kimyasal güçlendiricilerle dolgulanmıştır.

### 3.2.1.2. Küçük Buluntular:

Matbah-1 Amire'nin iç mekanlarında ve çevresinde gerçekleştirilen kazılar sonucunda; pişmiş toprak lüleler, sırlı ve sırsız seramikler, çiniler, madeni objeler (mıh, nal, mermi, gülle, kanca, kapı menteşe aksamı, tüfek aksamı, anahtar, kenet, boş kovan, kurşun, kolye ucu, musluk, mermi, vd.), sikke, pişmiş toprak künk parçası, kiremit parçası, vd. materyaller ele geçirilmiştir<sup>10</sup>. Matbah- Amire'nin güneybatısında, Geç Helenistik- Erken Roma Dönemi'ne ait olması muhtemel bir heykel kaidesine ait parça ele geçirilmiştir. Daha sonraki zamanlarda şpolien olarak kullanıldığı anlaşılan kaidenin

---

<sup>10</sup> Matbah-1 Amire kazısında ele geçirilen küçük buluntulara ilişkin olarak hazırladığımız listede açmaların adı "MAT-REST" koduyla verilmiştir. Önümüzdeki yıldan itibaren, ele geçirilen küçük buluntular konservatörler tarafından yeniden ele alınarak temizlenip, konservasyon ve restorasyonları gerçekleştirilecektir.

üzerinde, “AN- THN” harfleri okunabilmektedir. Söz konusu bu buluntular, kazı evinde temizlenmiş, tasnif edilmiş, buluntu fişleri hazırlanarak etiketli kasalara konulmuş ve kazı deposunda koruma altına alınmış ve depoların kapıları mühürlenmiştir. Buluntuların sınıflandırılmasında; çalışılan alan, buluntu cinsi, işlevi ve önemi gibi özellikler göz önünde tutulmuştur. Buluntular, envanterlik ve etüdlük olmak üzere iki gruba ayrılmaktadır. Kayıt altına alınırken envanterlik eserler “1”, etüdlük eserler ise “2” ile gösterilmiştir. Envanterlik eserlerin sahip oldukları sıra numarasının önünde çalışılan alan, yıl, envanterlik olduğunu işaret eden sayısal bir ifade yer almaktadır (Örn. MAT. REST-09/1/0001).

Küçük eser özellikleri her iki alanda da benzerlik göstermektedir. Her iki alanda da demir buluntular sayıca en fazla olan grubu oluşturmaktadır. Bunun yanı sıra bronz, kurşun, kemik, ahşap, mermer, pişmiş toprak eserler de mevcuttur. Genel olarak askeri malzemeler (gülle, silah aksamı, mermi, kovan ve askeri düğme vb.) ağırlıktadır. Ayrıca sikke, lüle ve çini parçaları da kazı envanterine alınan buluntu gruplarıdır. Etüdlük olarak ayrılan buluntu gruplarında metal (demir, bronz, kurşun), pişmiş toprak (seramik, lüle, çini, tuğla, çatı kiremidi ve künk) ve cam buluntular yer almaktadır.

Etüdlükler arasında yoğun buluntu topluluğunu oluşturan seramikler ile beraber diğer pişmiş toprak grubunda yer alan tüm buluntular öncelikli olarak temizlik aşamasından geçirilmiştir. Sonrasında tümlenebilen parçaların varlığı araştırılmış ve tümlenebilen parçalar geri dönüşümü olan bir yapıştırıcı yardımı ile birleştirilmiştir. Ancak yapılan tümleme çalışmalarında tamamı ayağa kaldırılabilen seramik mevcut değildir. Birleşebilen parçalardan da sınırlı sayıda tüme yakın form veren kap ortaya çıkartılmıştır. Tümleme çalışmaları sonrasında pişmiş toprak buluntular tasnif edilmiştir. Tasniflemede tüm buluntu gruplarında ilk aşama olarak çalışılan alanlar temel alınmıştır. Seramikler ikinci aşamada hamur renkleri ve yüzey işlemlerine göre bölümlendirilmiş ve bu özellikler bir kodlama sistemi ile ifade edilmiştir. Bu kodlama sistemine göre; beyaz hamurlu seramikler “S”, kırmızı hamurlu tek renk sırlı seramikler “S1”, kırmızı hamurlu iki veya daha fazla renkte sırlanmış seramikler “S2” kırmızı hamurlu sırsız seramikler “S3”, gri hamurlu seramikler “S4”, kaba hamurlu seramikler ise “S5” ile tanımlandırılmıştır. Matbah-ı Amire’de “S” grubunda 329, “S1” de 1464, “S2” de 49, “S3” te 1324, “S4” te 29 parça bulunmaktadır. Bunlar arasında S1 grubundan 72 parça, S3 grubundan 13 parçanın çizimi yapılmıştır. Kum Kasrı Hamamı’nda “S” grubunda 117, “S1” de 797, “S2” de 16, “S3” te 1751, “S4” te 33, “S5” te 28 parça yer almaktadır. Pişmiş toprak grubunda yer alan lüleler “L”, çiniler “Çİ”, künkler “K”, çatı kiremitleri “ÇK” ile ifade edilmiş olup, Matbah-ı Amire’de 112 lüle parçası, 17 çini parçası, 58 künk parçası, 31 çatı kiremidi parçası bulunmaktadır. Kum Kasrı Hamamı’nda ise 66 lüle parçası, 257 çini parçası, 62 künk parçası, 33 çatı kiremidi parçası kaydedilmiştir. Bir başka buluntu grubunu oluşturan metal buluntular “Mt” ile kotlanmış olup, bu grup içerisinde demir (De), kurşun (Ku) ve bronz (Br) buluntular yer almaktadır. Matbah-ı Amire’de demir buluntu sayısı 414, kurşun buluntu sayısı 11, bronz buluntu sayısı 24 adettir. Kum Kasrı Hamamı’nda ise demir buluntu sayısı 1133, bronz buluntu sayısı 10, kurşun buluntu sayısı 55’tir. Her iki alanda da çok

parçalı olarak belirtilen cam buluntular “C” ile kodlanmıştır. Ayrıca “T” kotu ile taş buluntular, “Mr” kotu ile de mermer buluntular işaret edilmektedir. Matbah-ı Amire’de taş buluntu sayısı 11, Kum Kasrı Hamamı’nda mermer buluntu sayısı 8 , taş buluntu sayısı 1’dir. Matbah-ı Amire ve Kum Kasrı Hamamı’nda yapılan çalışmaların dışında saray alanındaki temizlik ve keşif gezileri sırasında bulunan parçalar yüzey buluntusu olarak ayrı bir grup altında değerlendirilmiştir. Bu grupta toplam 26 parça seramik, 2 parça lüle, 33 çini, 2 cam, 1 kurşun ve 4 demir buluntu tespit edilmiştir. Depolama safhasında yukarıda değinilen kotlama esasları dikkate alınarak buluntular, kasalar içerisinde koruma altına alınmıştır. Her buluntu kasası üzerinde çalışılan alan, yıl, etüdlük olduğunu belirten sayısal ifade, buluntu grubunun adı, cinsi ve kasa numarası yer almaktadır (Örn. MAT.REST-09/2/S/PT/01). Tüm bu veriler detaylı bir biçimde bilgisayar ortamında kayıt altına alınarak bir bilgi bankası oluşturulmuş ve bu şekilde istenilen buluntuya ve bilgiye kolaylıkla ulaşabilmesi sağlanmıştır.

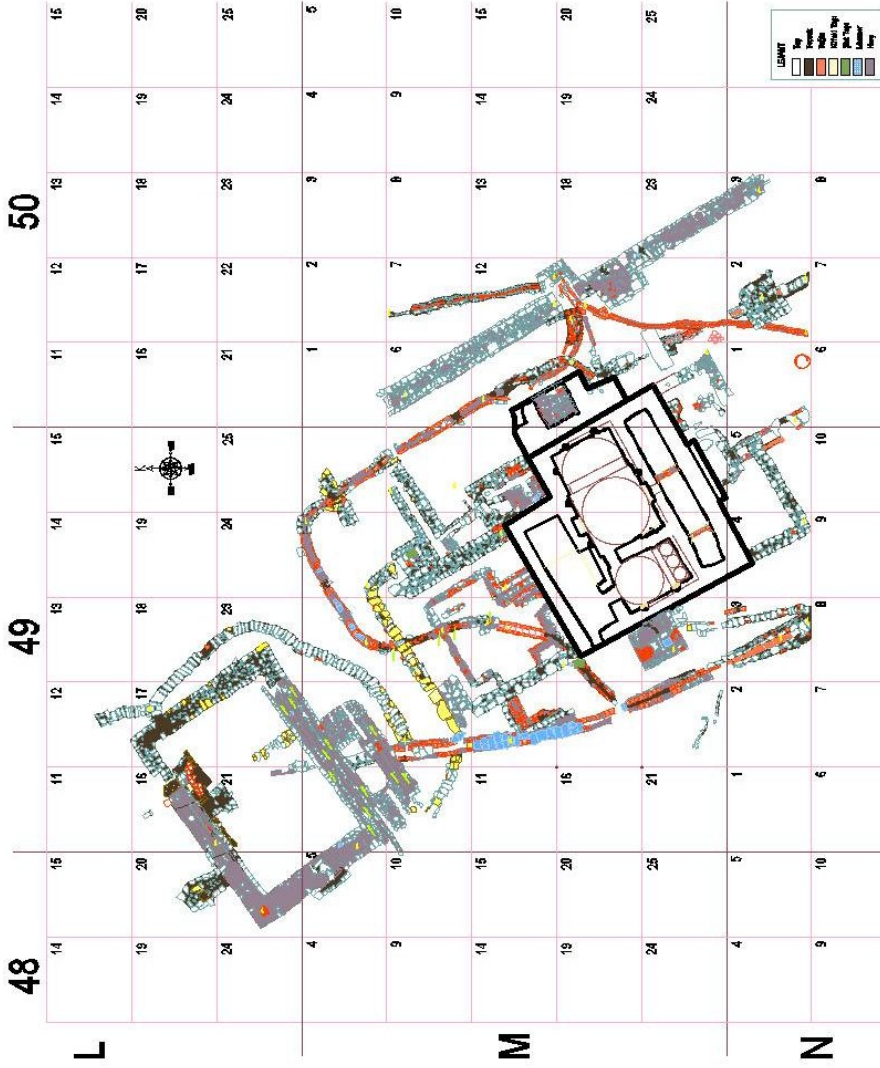
### **3.2.2. Kum Kasrı Hamamı Kazısı:**

Kum Kasrı Hamamı, Edirne Yeni Saray kompleksinin ayakta kalan az sayıdaki yapısından birisidir. Yukarıda belirttiğimiz ve D. S. İ. tarafından yapılan seddenin güneyinde, Tunca Nehri’nin kuzeybatısında yer alan hamam, bitişiğindeki Kum Kasrı ile organik bir bağa sahiptir. Ancak, hamama kuzeybatıdan bitişik olan kasırdan günümüze yalnızca temel kalıntıları ulaşmıştır. Sarayın Kum Meydanı, Kum Kasrı meydanı ve II. Avlusu olarak bilinen meydanın kuzeydoğusunda bulunan Kum Kasrı Hamamı, II. Mehmed zamanında, 15. yüzyıl ortalarında inşa edilmiştir (Çizim: 4-5)(Resim 7- 8).

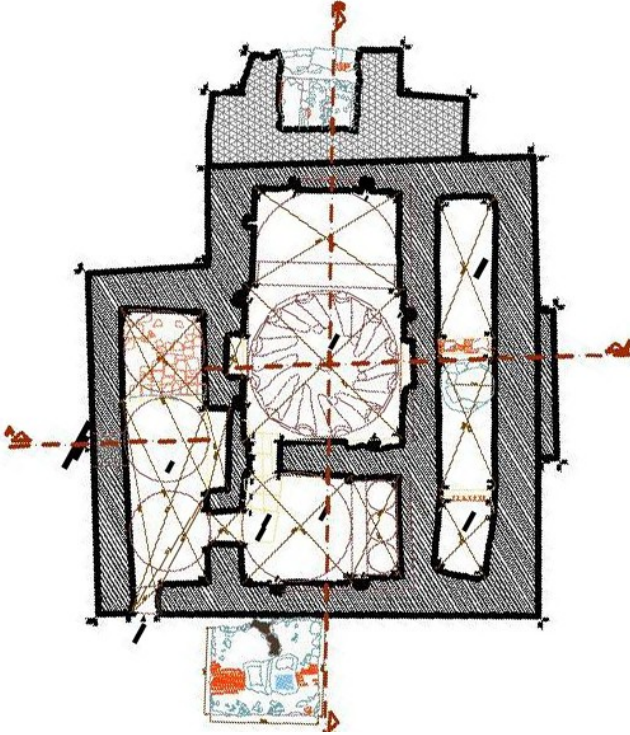
Yapıda inşa malzemesi olarak; kaba yonu ve düzgün kesme taş ile tuğla almaşık ve kasetleme tekniklerinde kullanılmıştır. Hamamın örtüsünde kubbe (soğukluk, ılıklik ve sıcaklıkta) ve tonozlar (külhan ve sıcaklık eyvanında) kullanılmıştır. İç duvar yüzeylerinin orijinalde tamamen sıvalı olduğu anlaşılan yapının örtüsü dıştan sonradan yapılmış şaplı beton bir kaplamaya sahiptir. Hamamın, 1960’lı yıllarda askeri amaçlarla kullanıldığı ve bu sırada, özellikle soğukluk mekanının iç duvar yüzeyleri ile zemininin çimento harçlı şapla kaplandığı bilinmektedir. Yine bu kullanım sırasında, hamamın ılıklik ve sıcaklık bölümlerinin yaşam zemini (döşemesi) kaldırılarak, cehennemlik tabanına ulaşılmıştır. Yapının cehennemlik katının zemini tuğla döşelidir. Soğukluk, ılıklik sıcaklık, külhan ve su deposundan meydana gelen hamam; bilinen hamam tipolojisi içerisinde herhangi bir gruba girmemekle birlikte; kare sıcaklıklı ve buna iki yandan açılan halvet odaları şeklindeki düzeniyle S. Eyice’nin “C” grubu olarak adlandırdığı gruba girmektedir. Öte yandan, sıcaklığının doğu yanında kalan bölümün bir eyvan şeklinde orta bölüme açılması, batı yandaki kare planı halvet odasının da bir kapı ile sıcaklığa açılmasıyla da, yine S. Eyice’nin “E” tipi olarak adlandırdığı, enine dikdörtgen planlı sıcaklığı olan ve çifte halvetli tipin bir versiyonunu da çağrıştırmaktadır. Hamama, kuzey cephe ortasındaki bir kapıyla girilmektedir. Bu kapı dışarıya değil de, bitişiğindeki Kum Kasrı ile hamamı birleştiren bir koridora



açılmaktadır. Belirleyemediğimiz bir tarihte kaba yonu taşla örülerek kapatılan bu kapının yerine, yapının batı cephesinin kuzey ucunda açılan düşey dikdörtgen formlu bir kapı açılmıştır. Bu kapı da, 2000'li yılların başında örülerek kapatılmıştır. Kazı çalışmaları sırasında, muhdes olan bu örgü kaldırılarak kapı açılmıştır.



Çizim 4. Edirne Yeni Saray Kazısı'nın 2009 Yılı Çalışma Alanındaki Kum Kasrı ve Kum Kasrı Hamamı'nın Vaziyet Planı



Çizim 5. Edirne Yeni Saray, Kum Kasrı Hamamı'nın Planı (+36.00 kotu)

Doğu- batı yönünde uzanan dikdörtgen bir plana sahip soğukluğun üzeri, pandantiflerle geçilen bir kubbe ile örtülüdür. Zemini ve duvar yüzeyleri çimento katkılı harçla sıvanmıştır. Soğukluğun güney duvarının batı ucundaki bir açıklıkla, kareye yakın dikdörtgen planlı ılıklığa geçilmektedir. Ilıklık, doğu- batı yönünde atılan bir kemerle üst örtüde iki bölüme ayrılmış ve bölümlerden kuzeydeki kare olanı büyük bir kubbe ile, güneydeki dikdörtgen olanı ise üç küçük kubbe ile örtülmüştür. Ilıklığın doğu duvarının kuzey ucundaki bir açıklıkla geçilen sıcaklık, doğu- batı yönünde uzanan dikdörtgen bir mekan halindedir. Bu mekan, kuzey- güney yönünde atılan bir kemerle üst örtüde iki bölüme ayrılmıştır. Bölümlerden doğudaki, dikdörtgen planlı bir eyvan karakterinde olup, sivri kemerle batıdaki üzeri kubbe ile örtülü sıcaklığa açılmaktadır. Yapının iç mekanında, yaşam kotunun kaldırılmış olması nedeniyle, ılıklıktan sıcaklığın altında bulunan cehennemlik katına, sonradan yapılmış bir merdivenle inilmektedir. Tuğla zeminli cehennemlikte, örtüyü taşıyan ayaklara ait izler görülmektedir.

Cehennemlik katının dört bir yanında, sıcak su buharının dolaştığı kanallar bulunmaktadır. Cehennemliğin güney duvarı ortasında, dışarıdan da algılanabilen ve sıcak su kazanının bulunduğu bir bölüm vardır. Tuğla malzeme ile yapılmış bu bölüm (külhan), büyük oranda orijinal durumunu korumaktadır. Külhanın iki yanında ise dikdörtgen planı su deposu bulunmaktadır.

Kum Kasrı Hamamı'nın iç mekanlarında yapılan çalışmalara, genel yüzey temizliği ile başlanmıştır. Bu çalışmalar sırasında, soğukluğun şaplı zemini temizlenmiş ve duvar yüzeyindeki kaldırılabilir çimento sıvalar kaldırılmıştır. Temizlenen şapın altından, 30 x 30 cm. ölçülerinde tuğla döşeme çıkmıştır. Ayrıca burada bulunan beton kütleler de kırılarak kaldırılmıştır. Cehennemlik katında, sıcak su buharının dolaştığı kanalların içerisindeki dolgu malzemesi de temizlenmiştir. Yapının iç mekanı tamamen temizlenmiş ve asli dokusuyla uyuşmayan eklentilerden olabildiğince arındırılmıştır. Farklı kotlardan plan rölövesi alınan yapının kesit ve cephe görünüş rölöveleri de alındıktan sonra fotoğraflarla belgelenmiş ve giriş açıklığına yaptırılan bir demir kapı takılarak asma kilitle kapatılmıştır. Yapılan temizlik ve kazı çalışmasında, yukarıda açıkladığımız mimari veriler dışında; metal ve seramik buluntular da ele geçirilmiştir. Bu malzemeler, kazı evinde temizlenip, tasnif edildikten ve kayıt altına alındıktan sonra kazı deposundaki kasalarda koruma altına alınmıştır.

### **3.2.3. Kum Kasrı Hamamı'nın Çevresinde Yapılan Kazılar:**

Edirne Müze Müdürlüğü'nce, hamamın kuzeybatı kesiminde, 2000'li yıllarda bir temizlik çalışması yapılmıştır. Söz konusu her iki yapı (Kum Kasrı ve Kum Kasrı Hamamı)'nda temizlik ve kazı çalışmasına başlanmadan önce, belgeleme ve temizlik çalışması yapılmıştır. Bu çalışmaların ardından, daha önce memleket kotu esas alınarak hazırlanan 25 x 25 m. ölçülerindeki karolaj çalışması, kazısı yapılacak alanda demir kazıklar kullanılarak sabitlenmiş ve bunların içerisinde de, 5 x 5 m. ölçülerinde karolajlar oluşturulmuştur. Karolaj çalışmasının ardından, Kum Kasrı Hamamı ve Kum Kasrı ile bu yapıların çevresini içine alan; 48L- 20, 48L- 24, 48L- 25, 48M- 5, 48M- 10, 49L- 12, 49L- 16, 49L- 17, 49L- 18, 49L- 19, 49L- 20, 49L- 21, 49L- 22, 49L- 23, 49L- 24, 49L- 25, 49M- 11, 49M- 16, 49M- 21, 49N- 1, 49N- 2, 49N- 3, 49N- 4, 49N- 5, 50L- 16, 50L- 17, 50L- 18, 50L- 21, 50L- 22, 50L- 23, 50M- 1, 50M- 2, 50M- 3, 50M- 6, 50M- 7, 50M- 8, 50M- 12, 50M- 13, 50M- 18, 50M- 23, 50N- 1, 50N- 2 ve 50N- 3 kodlu açmalarda temizlik ve kazı çalışması gerçekleştirilmiştir (Resim: 9- 10).

Öncelikli olarak, Kum Kasrı Hamamı'nın çevresindeki açmalarda çalışmalara başlanmıştır. Ortalama olarak mevcut yer kotundan -70 cm. derinliğe inilerek tamamlanan bu kazılar sonucunda; pek çok alt yapı (künk, vb sistemler) ve duvar kalıntısı ortaya çıkarılmıştır. Ortaya çıkan alt yapılar, Matbah-ı Amire'de olduğu gibi, sarayın diğer yapılarıyla ilişkili olmalıdır. Bu alt yapı kalıntıları, yön itibarıyla Tunca Nehri'ne yönelmektedir. Kum Kasrı'nın temizlik ve kazısı tamamlandıktan sonra, çıkan mimari verilerin rölöveleri alınarak fotoğraflarla belgelenmesi yoluna gidilmiştir. Ayrıca, kasır ile hamamın bağlantısını sağlayan koridor ile kasrın mekanlarına ait

duvarların temel kalıntılarına da kazılar sonucu ulaşılmıştır. Hamamın güney kesiminde gerçekleştirilen kazılar sonucunda, külhan ve muhdes bir yapı ortaya çıkarılmıştır. Söz konusu bu mekanın, hamamın ısıtılmasında kullanılan odunların depolandığı bir yer olabileceği düşüncesindeyiz. Ayrıca, yine burada karşımıza çıkan bir kül tabakası da, bu mekanın bir bölümünün, yakılan ateşten kalan küllerin geçici olarak toplandığı bir yer olarak da kullanılmış olabileceğini akla getirmektedir. Yine bu cephede, ateşliğin iki yanında ve bir üst kotta, su tahliyesini sağlayan künk sistemi ortaya çıkarılmıştır. Bu cephenin ortasında yer alan ve sivri kemerli bir niş içerisinde bulunan ateşliğin açıklığı, kaba yonu ve moloz taşlarla kuru duvar şeklinde örülerek kapatılmıştır. Hamamın doğu cephesine bitişik, dikdörtgen planlı, tuğla malzemeyle inşa edilmiş ve üzeri beşik tonozla örtülü bir mekan vardır. Hamamın temel kotu ile arasında 50 cm.lik bir yükseklik farkı bulunan mekanın üzerinde, beton kaplı bir yüzey vardır. Bu mekanın güney cephesinde, su künkleriyle bağlantılı bir uygulama fark edilmektedir. Duvar dokusundan mekanın, hamam ile çağdaş olmayıp, daha sonraki bir zamanda yapılmış olabileceğini düşünüyoruz. Hamam ile organik bir ilişkisi bulunmayan bu mekanın bir su deposu olabileceği kanaatindeyiz. Yine hamamın doğusunda, güney- kuzey yönünde uzanan ve D. S. İ. tarafından yapılan seddeye saplanan bir duvar ortaya çıkarılmıştır. Hamamın doğu cephesine bitişik ve su deposu olduğunu düşündüğümüz mekandan çıkan künk sistemi, doğuya doğru devam ederek bu duvarın altından geçmekte ve dışarıda, ağı yukarıya dönük bir künkle sonlanmaktadır. Osmanlı Dönemi'ndeki, duvar yüzeylerine çeşme yapma geleneği ile ilişkilendirdiğimizde, bu düzeneğin bir çeşme olabileceğini söyleyebiliriz.

Hamamın batı cephesine bitişik ve halihazırda açıkta bulunan, ancak hamamın zemin kotundan aşağıda kalan dikdörtgen planlı ve üzeri beşik tonozla örtülü bir mekan bulunmaktadır (Fot. 59). Hamamın içerisiyle bağlantısı tespit edilemeyen bu mekanın güneyinden çıkan kanal ile hamamdan çıkan bir künk sistemi birleşerek, Kum Kasrı'ndan başlayıp, güneye doğru devam eden daha geniş bir kanala katılmaktadır. Kum Kasrı'ndan gelen bu kanalın zemini tuğla döşeli, yanları kaba yonu taş örgülü ve üzeri yassı taşlarla kapalıdır. Niteliği henüz belirlenemeyen bu mekanın içerisinde, önümüzdeki yıllarda çalışma yapılacaktır. Hamamın kuzey yanında, kazı sonucu pek çok künk ve kanal sistemi ortaya çıkarılmıştır. Hemen tamamı, güneydeki Tunca Nehri'ne yönelen bu alt yapı sistemlerinden bazıları sonraki dönemlerde iptal edilerek kullanılmamıştır. Saray kompleksinin pek çok yerinde karşılaştığımız alt yapı sistemlerinin niteliği, ileriki yıllarda yapacağımız kazı ve araştırmalarla daha doğru bir şekilde belirlenecektir.

Edirne Yeni Sarayı'nın 1905 yılından önce hazırlandığını bildiğimiz vaziyet planında, Kum kasrı ile hamam arasındaki organik ilişkiyi yansıtan bir geçiş mekanı (koridor) gösterilmektedir. Türk hamam yapılarında, soyunmalık mekanının ortasında genellikle bir havuz veya şadırvan bulunmaktadır. Kazısını gerçekleştirdiğimiz hamamın soyunmalık mekanının olmaması, bitişikteki kasır ile bağlantıyı sağlayan dikdörtgen mekanın bu işlevi yerine getirdiğini düşündürmektedir. Ayrıca, söz konusu bu mekanın temizliği sonrasında, yönü yukarıya olan ve olasılıkla bir havuz veya

şadırvanın ortasındaki fiskiyeye ait olması gereken metal aksamı bir tesisat (künk) bulunmuştur. Bu durum, Türk hamam mimarisinin geleneksel anlayışına da uygundur. Bitişik nizamda inşa edilen Kum Kasrı ile hamamın, söz konusu bu mekanı ortak kullandıkları ve olasılıkla burasının soyunmalık olduğu kuvvetle muhtemeldir. Bahsedilen bu şadırvan (?) ile ilişkili ve hamamın çevresinde farklı yönlerde devam eden bir künk sistemi de ortaya çıkarılmıştır. Şadırvandan akan su, kullanıldıktan sonra, hamamın batısında, kuzeyden gelen daha geniş bir kanal ile birleşen üzeri açık bir kanalla tahliye edilmektedir.

Kum Kasrı, Kum Kasrı Hamamı ve çevresinde gerçekleştirdiğimiz kazılar sonucunda; pişmiş toprak lüleler, sırlı ve sırsız seramikler, çiniler, cam objeler, kurşun, mermer, madeni objeler (mih, nal, mermi, gülle, kanca, kapı menteşe aksamı, tüfek aksamı, anahtar, kenet, boş kovan, kurşun, kolye ucu, musluk, mermi, vd.), sikke, pişmiş toprak künk parçası, kiremit parçası, vd. gibi materyaller ele geçirilmiştir<sup>11</sup>. Söz konusu bu buluntular, kazı evinde temizlenmiş, tasnif edilmiş, buluntu fişleri hazırlanarak etiketli kasalara konulmuş ve kazı deposunda koruma altına alınmış ve depoların kapıları mühürlenmiştir.

### **3.3. Diğer Çalışmalar:**

Edirne Yeni Saray alanında bulunan Cihannüma Kasrı'nın doğusunda dağınık halde bulunan ve önceki yıllarda Edirne Müze Müdürlüğü'nce gerçekleştirilen kazı çalışmalarında çıkan saray yapılarına ait taşlar, yine aynı noktada kuru duvar ördürülerek koruma altına alınmış ve görüntü kirliliği azaltılmıştır. Kazı alanının kazı öncesi ve sonrası durumu, video kamera ve fotoğraf makinası ile belgelenmiştir. Bu belgeleme işlemi sırasında, Edirne Belediyesi İtfaiye Müdürlüğü'nden BOOM adlı bir araç sağlanmış ve alanın yukarıdan belgelenmesi gerçekleştirilmiştir. Cihannüma Kasrı'nın üst katlarına çıkışı sağlayan ve herhangi bir güvenliği olmayan kapısından kontrolsüz girişler söz konusuydu. Bu durumu ortadan kaldırmak amacıyla, demir bir kapı yaptırılarak asma kilit takılmış ve yapı kısmen de olsa kontrol altına alınabilmiştir. Böylece, olabilecek herhangi bir olumsuzluğun da önüne geçilmeye çalışılmıştır. Ayrıca, alan çalışması sırasında kullanılan malzemeleri (el arabası, kazma, çapa, kürek, vd.), kazı sezonu boyunca ve mesai saatleri dışında depoladığımız Adalet Kasrı'nın kapısı, yıpranmış ve menteşeleri kırılmış durumdaydı. Bu kapının da bakımı yapılarak kullanılabilir hale getirilmiştir.

Edirne Yeni Saray Kazısı'nın 2009 yılı çalışma programının arazi kısmı 11. 09. 2009 tarihi itibarıyla sonlandırılmıştır. 18. 09. 2009 tarihinde ise, mesai saati bitimi

---

<sup>11</sup> Kum Kasrı, Kum Kasrı Hamamı ve çevresinde yapılan kazılarda ele geçirilen küçük buluntulara ilişkin olarak hazırladığımız listede açmaların adı "Kum K. H." koduyla verilmiştir. Önümüzdeki yıldan itibaren, ele geçirilen küçük buluntular konservatörler tarafından yeniden ele alınarak temizlenip, konservasyon ve restorasyonları gerçekleştirilecektir.

itibarıyla kazı ekibi, kazı evinden ayrılmış ve çalışmalara 2010 yılında devam etmek üzere ara verilmiştir.

### 3. SONUÇ:

Uzun yıllar kaderine terk edilen ve doğa- insan tahribatına açık olan Edirne Yeni Saray alanında, 2009 yılı itibarıyla planlanandan daha fazla çalışma yapılmış ve gelecek yıllarda daha sistemli, sağlıklı ve verimli bir kazı- konservasyon- restorasyon gerçekleştirilebilmesi için gerekli olan fiziki, teknik ve uzman alt yapısı önemli ölçüde hazırlanmıştır. Bu bağlamda, Edirne Yeni Saray alanının sınırları büyük ölçüde belirlenmiş ve bu sınırlar içerisinde kalan alanın, memleket kotu esas alınarak halihazır ve topoğrafik haritası ile karolajı hazırlanmıştır. Türkiye Büyük Millet Meclisi'nin ve Kültür ve Turizm Bakanlığı'nın üst düzeydeki ilgi ve katkıları, Edirne Yeni Sarayı'nın geçmiş yıllardaki makus talihini değiştirmiştir. Bu kapsamda, onaylı projesi bulunan Matbah- Amire'nin restorasyon uygulamasına geçilmiştir. Bu yıl temizlik ve kazısını tamamladığımız Kum Kasrı ve Kum Kasrı Hamamı'nın konservasyon ve restorasyonlarının yapılabilmesi için de hazırlıklar tamamlanmak üzeredir. Önümüzdeki yıllardaki çalışmalara altlık oluşturacak ve yön verecek olan bu hazırlıkların çok kısa sürede sonuçlanmasında ciddi ilgi, destek ve yardımlar sağlanmıştır. Arkeolojik kazı için en önemli unsurlardan -olmazsa olmazlardan- olan kazı evi ve kazı deposu konusunun çözümlenmesi de, aynı anlayışla sonuçlandırılmıştır.

2009 yılı çalışma programında da belirtildiği şekilde; Edirne Yeni Sarayı ile ilgili kaynak araştırmaları dışında alanda; Matbah-ı Amire, Kum Kasrı ve Kum Kasrı Hamamı ile bu yapıların çevrelerinde gerçekleştirilen kazı çalışmalarında, mimari ve küçük buluntular ortaya çıkarılmıştır. Ortaya çıkarılan mimari bulgularla yapıların niteliklerine ilişkin görüşlerimiz netleşmiş; küçük buluntular da bu yapıların kullanım sürecine ilişkin ip uçları vermiştir. Bu yılki kazı çalışmaları özellikle, ortaya çıkan alt yapı (künk, kanal, vd.) sistemleri sayesinde, Edirne Yeni Sarayı'nın alt yapısı (temiz su, atık su sistemi) hakkında önemli bilgiler sunmuştur. Ortaya çıkarılan mimari bulgular, çizim ve fotoğraflarla belgelendikten sonra, ileriki yıllarda esaslı konservasyon-restorasyonları gerçekleştirilinceye kadar geçici koruma önlemleri alınmıştır. Küçük buluntular (pişmiş toprak lüleler, sırlı ve sırsız seramikler, çiniler, cam objeler, kurşun, mermer, madeni objeler (mih, nal, mermi, gülle, kanca, kapı menteşe aksamı, tüfek aksamı, anahtar, kenet, boşkovan, kurşun, kolye ucu, musluk, mermi, vd.), sikke, pişmiş toprak künk parçası, kiremit parçası, vd.)ise; kazı evinde temizlenip, tasnif edildikten ve kayıt altına alındıktan sonra, çizim ve fotoğraflarla belgelenmiş ve kazı deposunda koruma altına alınmışlardır. Bu yılki çalışmalarda ele geçirilen küçük buluntular arasında envanterlik nitelikte eser bulunmamaktadır.

Osmanlı İmparatorluğu'nun bilinen iki sarayından (diğeri Topkapı Sarayı) birisi olan Edirne Yeni Sarayı; kapladığı sahanın büyüklüğü, bünyesinde barındırdığı çok sayıdaki yapısı, imparatorluğun her döneminde aktif-kullanılmış olması, Balkan coğrafyasına yapılacak seferlerin hazırlıklarının yapıldığı bir üs işlevi görmesi, yaşamış

olduđu (Balkan Savaşı, yangınlar, işgaller, vd. gibi) olumsuzluklar yanı sıra, Osmanlı saray hayatında ön plana çıkan (IV. Mehmed'in av, sünnet, vd.) etkinlikleri ile her zaman önem arzemiştir. Bütün bu olumlu ve olumsuz geçmişine karşın Edirne Yeni Saray, şöhretine yakışır ilgiden mahrum kalmıştır. Geçmiş yıllarda ortaya konulan ilgi ve kararlılık, hep kesintilere uğramıştır.

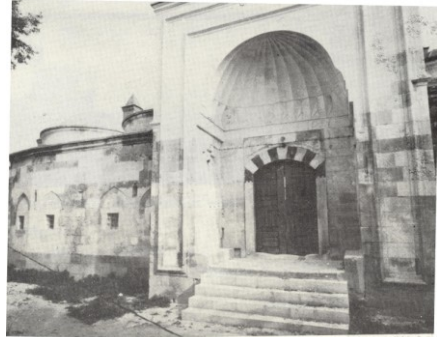
Umudumuz, ülkemizin en önemli kültürel mirasları arasında yer alan ve bir kent görünümündeki Edirne Yeni Sarayı'nın, atılacak doğru ve hızlı adımlarla gün yüzüne çıkarılması ve gelecek kuşaklara aktarılmasıdır.



Fot. 1. Edirne Yeni Saray Kazı Evi (Peykler Medresesi)'nin üstten görünümü



Fot. 2. Edirne Yeni Saray Kazı Evi (Peykler Medresesi)'nin revaklarından bir görünüm



Fot. 3. Edirne Yeni Saray Kazı Evi (Peykler Medresesi)'nin ana girişi





Fot. 4. Edirne Yeni Saray Kazı Evi (Peykler Medresesi)'nin avlu ve revaklarından bir görünüm

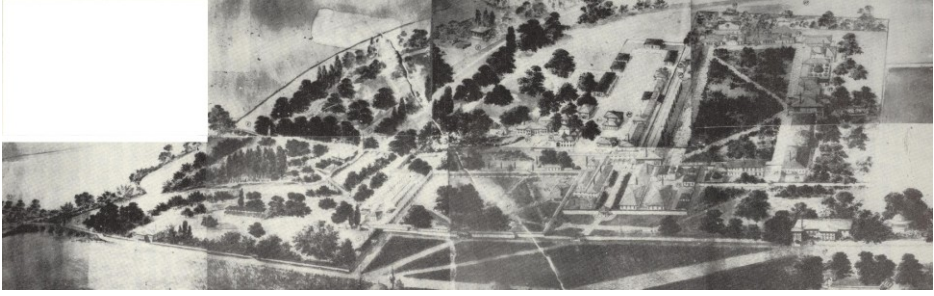


Fot. 5. Edirne Yeni Saray Kazı Evi (Peykler Medresesi)'nin yatakhanelerinden (öğrenci odalarından) bir görünüm



Fot. 6. Edirne Yeni Saray Kazı Evi (Peykler Medresesi), çalışma ofislerinden bir görünüm

Fot. 7. Edirne Yeni Saray Kazı Evi (Peykler Medresesi), çalışma ofislerinden bir diğer görünüm



Fot. 8. Edirne Yeni Sarayı'nın Rıfat Osman tarafından yapılan sulu boya resmi

Fot. 9. Matbah-ı Amire'nin güney cephesi (kazi öncesi)





Fot. 10. Matbah-ı Amire'nin kuzey cephesi (kazi öncesi)



Fot. 11. Matbah-ı Amire'nin kuzey ve doğu cepheleri (kazi öncesi)



Fot. 12. Matbah-ı Amire'ye kuzeybatı köşeden bitişik olan çeşme



Fot. 13. Edirne Yeni Saray alanının kazı öncesi ve sonrasını fotoğraflamada kullanılan Edirne İtfaiyesi'ne ait BOOM



Fot. 14. Matbah-ı Amire'nin iç mekanında çıkan alt yapı sistemlerinden bir detay



Fot. 15. Matbah- ı Amire'nin iç mekanlarındaki ayaklardan birinin görünümü



Fot. 16. Matbah-ı Amire'nin iç mekanında ortaya çıkan kaidelerden bir detay



Fot. 17. Matbah-ı Amire'nin batıdaki  
birinci bölümün üzerini örten  
kubbelerden detay



Fot. 18. Matbah-ı  
Amire'nin batıdaki  
birinci bölümünün içten  
genel görünüşü



Fot. 19. Matbah-ı  
Amire'nin kuzey  
cephesindeki taş döşeme



Fot. 20. Matbah-ı Amire'nin kuzey cephesinde ortaya çıkan alt yapı sistemi



Fot. 21. Matbah-ı Amire'nin kuzey cephesinde ortaya çıkan alt yapı (künk) sisteminden detay



Fot. 22. Matbah-ı Amire'nin doğu cephesi (kazı sonrası)



Fot. 23. Matbah-ı Amire'nin güney cephesi (kazı sonrası)



Fot. 24. Matbah-ı Amire'nin güney cephesinde ortaya çıkan tuğla döşeme



Fot. 25. Matbah-ı Amire'nin güney cephesinde ortaya çıkan kanal ve künk sistemi



Fot. 26. Matbah-ı Amire'nin batı cephesi (kazi sonrası)



Fot. 27. Matbah-ı Amire'nin restorasyonu kapsamında iç mekan döşemesinde yapılan blokaj uygulaması



Fot. 28. Matbah-ı Amire'nin restorasyonu kapsamında yapının askıya alınması ve kubbelerin restorasyonu



Fot. 29. Kum Kasrı Hamamı'nın genel görünümü (kazı öncesi)



Fot. 30. Kum Kasrı  
Hamamı'nın genel  
görünümü (kazı öncesi)



Fot. 31. Kum Kasrı  
Hamamı'nın kuzey  
cephesi ve bitişindeki  
Kum Kasrı (kazı sonrası)



Fot. 32. Kum Kasrı  
Hamamı'nın batı ve  
kuzey cepheleri



Fot. 33. Kum Kasrı  
Hamamı ve Kum Kasrı'nın  
güneybatıdan görünümü  
(kazı sonrası)



Fot. 34. Kum Kasrı  
Hamamı'nın kuzey  
cephesindeki giriş açıklığı



Fot. 35. Kum Kasrı  
Hamamı'nın batı  
cephesinde sonradan  
açılan kapısı





Fot. 36. Kum Kasrı Hamamı'nın soğukluk mekanı



Fot. 37. Kum Kasrı Hamamı'nın ılıklik bölümü



Fot. 38. Kum Kasrı Hamamı'nın ılıklik bölümünün örtü sistemi



Fot. 39. Kum Kasrı Hamamı'nın ılıklik mekanının güney bölümünün örtü sistemi



Fot. 40. Kum Kasrı Hamamı'nın ılıklığında sıcaklık bölümüne geçişi sağlayan kapısı (sıcaklık tarafından)



Fot. 41. Kum Kasrı Hamamı'nın sıcaklık bölümünün örtü sistemi



Fot. 42. Kum Kasrı Hamamı'nın sıcaklık ve halvet bölümlerinin örtü sistemi



Fot. 43. Kum Kasrı Hamamı'nın sıcaklık mekanına açılan halvet bölümü



Fot. 44. Kum Kasrı Hamamı'nın cehennemliğindeki ayaklardan bir görünüm



Fot. 45. Kum Kasrı Hamamı'nın cehennemlik katından bir başka görünüm



Fot. 46. Kum Kasrı Hamamı'nın cehennemlik katından bir görünüm



Fot. 47. Kum Kasrı Hamamı'nın cehennemlik katındaki sıcak su buharının dolaştığı kanallardan bir görünüm



Fot. 48. Kum Kasrı Hamamı'nın su deposunun içten görünümü



Fot. 49. Kum Kasrı Hamamı'nın su deposu ve ateşliğinin içten görünümü



Fot. 50. Kum Kasrı Hamamı'nın genel görünümü (kazı sonrası)



Fot. 51. Kum Kasrı ve Kum Kasrı Hamamı'nın güneybatıdan genel görünümü (kazı sonrası)



Fot. 52. Kum Kasrı'nın üstten görünümü (kazı sonrası)



Fot. 53. Kum Kasrı Hamamı'nın kuzeydoğudan genel görünümü (kazı sonrası)

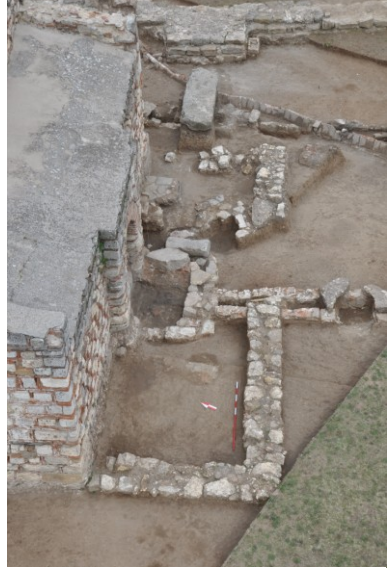


Fot. 54. Kum Kasrı Hamamı'nın güneydoğudan genel görünümü (kazı sonrası)





Fot. 55. Kum Kasrı Hamamı'nın kuzey cephesi (kazı sonrası)



Fot. 56. Kum Kasrı'nın güney cephesi (kazı sonrası)



Fot. 57. Kum Kasrı Hamamı'nın doğu cephesine bitişik su deposu ( kazı sonrası)



Fot. 58. Kum Kasrı Hamamı'nın doğusunda, güney- kuzey yönünde uzanan duvar kalıntısı



Fot. 59. Kum Kasrı Hamamı'nın batı cephesi (kazı sonrası)



Fot. 60. Kum Kasrı ile Kum Kasrı'nın bağlayan koridorun ortasındaki havuz olması muhtemel künke ait izler

*Edirne Yeni Saray (Sarayı Cedid-i Âmire) Kazısı 2009 Yılı Çalışmaları*



Fot. 61. Edirne Yeni Saray alanında dağınık halde bulunan saraya ait taşların düzenlenmeden önceki görünümü



Fot. 62. Edirne Yeni Saray alanında dağınık durumda bulunan saraya ait taşların kuru duvar örülerek düzenlenmiş hali



Fot. 63. Edirne Yeni Saray Kazısı Ekibi (2009)