

KALIP BASKI-OYMA TEKNİĞİNDE BEZEMELİ SIRLI SERAMİK ÜRETİMİ

Nurşen ÖZKUL FINDIK*

Özet

Bu çalışmanın konusunu Türk seramik sanatı tarihi içinde fazla bilinmeyen beyaz hamurlu, sırlı, kalıp baskı-oyma tekniğinde bezemeli, bir grup seramik oluşturmaktadır. Arkeolojik kazılarda İran ve Suriye gibi farklı merkezlerden ithal olarak gelmiş, benzer özellikte parçalar ele geçmektedir. Bu nitelikteki, seramikler kısa bir süre ve kısıtlı miktarda Anadolu'da/Hasankeyf'te de üretilmiştir. Bu kapsamdaki buluntular hem fritli beyaz hamur teknolojisi hem de kalıp baskı-oyma-bezeme teknikleri ile kendine özgü bir seramik grubu oluşturmaktadır.

Hasankeyf kazılarında Sahil Sarayı olarak adlandırılan ve iki kompleksden oluşan alanda ortaya çıkarılan seramik atölyesinde ele geçen kase, tabak gibi küçük sofa kapları, fritli hamurlu-kalıp baskı tekniğindeki XII-XIII. yüzyıl İran ve Suriye kaplarıyla benzer özellikler taşımaktadır. Ayrıca bozuk, kırık parçalar ve fırın malzemeleri, kalıp baskı tekniğinde sırlı seramiklerin Hasankeyf'te de üretildiğini ortaya koymaktadır.

Anahtar Kelimeler: Hasankeyf, frit, seramik, kalıp baskı, sır

Abstract

Production of Glazed Ceramics Ornamented with Mould Press-Carving Technique

This article consists of a group of ceramics less known in Turkish ceramic art history, with white pasted, glazed, and ornamented with mould pressed-carving technique. Samples with the same features are found in the archaeological excavations, imported from different regions such as Iran and Syria. Ceramics with these attributes have been produced in Anatolia/Hasankeyf for a short while and with limited amounts. The findings within this concept establish a specific ceramic group both with their fritted white paste and mould pressed-carving ornament techniques.

* Doç.Dr., Gazi Üniversitesi Edebiyat Fakültesi Sanat Tarihi Bölümü, Ankara.

Small tableware such as bowl, plate found at the ceramic atelier revealed in Hasankeyf excavations at the place where named as the Bay Palace (Sahil Sarayı) and consisting of two complexes, displays similar features with XII-XIII. century Iranian and Syrian fritted paste-mold press technique cups. Also broken pieces and kiln material, proves that glazed ceramics with mould-press technique had been produced in Hasankeyf too.

Keywords: Hasankeyf, frit, veramic, mould press, glaze

Giriş:

Hasankeyf'teki arkeolojik kazılar Türk seramik sanatına çok büyük katkılar sağlamış ve sağlamaya da devam etmektedir. Kazı çalışmaları sayesinde, genel olarak Türk-İslam seramik sanatı içinde uygulandığı bilinen, fakat Anadolu'da fazla karşılaşılmayan farklı tekniklerdeki üretimlerin birçoğunun, bu topraklarda da bilindiği ve uygulandığı ortaya çıkmaktadır. Bu çalışmanın konusunu oluşturan seramik grubu da Türk-İslam seramik sanatı ürünleri arasında yer alan, fakat Anadolu'daki uygulamaları hakkında yeterli bilgi bulunmayan örneklerdir.

Bir kalıba basılmak suretiyle şekillendirilen ve bezenen seramikler özellikle sırsız seramik üretiminde yaygın görülmektedir. Anadolu'da gerçekleştirilen kazı çalışmalarında ele geçen buluntular bu teknikte testi, ibrik, matara gibi kapların Beylikler dönemine kadar (XI-XIV. yüzyıl) üretildiğini ortaya koymaktadır¹.

İslam sanatında kalıp baskı tekniğindeki ilk uygulamalar, sırlı seramiklerde görülmüştür. Daha hızlı, seri ve benzer özellikte çok sayıda üretim yapma kaygısı metal, cam, seramik gibi farklı malzemelerde kalıp baskı tekniği tercih edilen bir yöntem haline getirmiştir. Koşullar, gelenek ve kullanılacak ana malzemenin türüne göre kalıplar, kil, ahşap, metal, taş gibi farklı malzemeden yapılmıştır. Seramikte kalıp baskı tekniği, bir kabın bütünü form olarak biçimlendirirken, diğer yandan bezemenin de yapılmasını sağlar. Bu tür, tek parça kalıplar dışında tornada ya da elde şekillendirilen, henüz yaş olan kap yüzeyine küçük kalıplar basılmak suretiyle de bezemeler gerçekleştirilmiştir.

Kalıp baskı tekniğinde bezemeli ve yüzeyi sırlı seramiklerin Roma İmparatorluğu döneminde Akdeniz havzasına yayıldığı görüşü hakimdir. Kalıp baskı tekniğinde bezemeli, kurşun sırlı seramik üretimi Roma döneminden itibaren klasik batı sanatından yansımalar içererek Akdeniz Bölgesinde görülmeye başlar². Bunların ortaya çıkışında metal ve cam kapların etkisi olmuştur³. Başta Sasaniler olmak üzere bu tekniği

¹ Özkul Fındık, 2008, 109; Gök Gürhan 2011, 48-63; Arslan, 2007, 90

² Lane, 1939, 56; Fehervari, 2000, 35

³ Lane, 1939, 57; Grube, 1976, 30

alan topluluklar yüzyıllarca bu üretim geleneğini sürdürmüşlerdir. Bu bölgelerde/İran-İrak'da, Emevi ve Erken Abbasi hakimiyetinde kalıp baskı desenli, yeşil sırlı seramikler Sasani geleneğinin devamı niteliğinde varlığını sürdürmüştür⁴. Bunlar küp ve testi türünde kaplardır⁵.

Beyaz Hamurlu /Fritli (Stoneware) Seramikler :

İran bölgesinde, Büyük Selçuklu hakimiyetiyle birlikte çini ve seramik sanatında önemli gelişmeler görülmeye başlar. Seramik üretim teknolojisinde değişimler, yeni teknikler ve çevre kültürlerin etkisi ile (özellikle Çin) Kaşan, Rey, Gurgan gibi merkezlerde çok çeşitli ve kaliteli üretimler gerçekleştirilmiştir. Çin'den ithal edilen porselen ve seladon kaplar teknik, form, renk, motif ve kompozisyonlarıyla Ortaçağ İslam seramik sanatının şekillenmesinde önemli bir etki-rol üstlenmiştir.

Sıraltı, tek renk sırlı, lüster, gibi farklı tekniklerin yanı sıra kalıp baskı tekniği de bu dönemde Selçuklu seramik geleneği içinde yerini almıştır. Alışıla gelen kırmızı hamurlu doğal çömlekçi kili ile yapılan büyük kaplar yerine, yeni bir teknolojiyle yani fritli hamurla üretilmeye başlar. Fritli beyaz hamurlu seramik üretimi, Çin Sung Dönemi porselenlerinin benzerlerini yapmak üzere yola çıkan İslam seramikçilerinin bir tür taklit çabası olarak ortaya çıkmıştır. Ancak ortaya çıkan eserler kendi içinde bir dönüm noktası oluşturmuştur. Değişen ve gelişen İslam seramik sanatındaki bu önemli adım sayesinde kap yüzeyi daha çeşitli tekniklerde rahatlıkla işlenebilmiştir. Yayınlarda “fritware” veya “stoneware” olarak geçen fritli hamurda ana malzeme kuvarsdır. Rakka'da⁶ olduğu gibi cam üretim geleneği içinde geliştiği düşünülen kuvars katkılı hamur Selçuklu dönemi İran'ında yoğun olarak kullanılmıştır. İran'da/Kaşan çini üretimi yapan bir ailenin ferdi olarak 1301'de Tebriz'de Ebul Kasım'ın yazdığı Çini Defteri günümüzde önemli bir belge olarak değerlendirilmektedir. Farsça anlamı “Mücevherlerin Gelinleri ve Zarif Şeylerin Özleri” adlı bu defterde XII.yüzyıl İran'ında çini yapımında kullanılan hammaddeler, bunların işlenişi ve karışımların hangi oranlarda yapılacağı ayrı başlıklar altında anlatılmıştır⁷. Defterden fritli hamurun, kuvars, sırça ve beyaz kilin belirli oranlarda karıştırılmasıyla hazırlandığı anlaşılmaktadır⁸. Fritli hamurla birlikte seramik teknolojisinde ileriye dönük önemli bir adım atılmıştır. Bu sayede Çin porselenlerine bir adım daha yaklaşan İslam seramikçilerinin en kaliteli üretimleri ortaya çıkmaya başlamıştır.

⁴ Fehervari, 2000, 28; Grube, 1976, 30

⁵ Grube, 1976, 25, Fig.1

⁶ Rakka Abbasi döneminden itibaren hem cam hem de seramik üretiminin yapıldığı dönemin önemli endüstri şehridir. Üretimler XI-XII.yüzyıllarda daha da gelişerek artmış, Moğol istilası sonrasında şehir terk edilmiş ve teknoloji gerilemiştir (Henderson, 2005, 142); Hasankeyf'teki ithal Rakka seramikleri için bkz. Özkul Fındık, 2013, 257-272.

⁷ Tuna, 2002, 2; Wulff, 1976, 165.

⁸ Tuna, 2002, 80.

Fritli hamurun ilk nerede kullanıldığı ve yayıldığı konusunda farklı görüşler olmakla birlikte son yıllarda en kabul gören görüş, fritli hamurun ana malzemesi olan kuvarsın seramik hamuruna eklenmesinin oldukça erken, VIII.yüzyıl sonları-IX.yüzyılda Irak'ta görüldüğüdür. Bu döneme ait düz ya da kalıp baskı bezemeli, kalay sırlı seramikler Samarra, Hira ve Siraf kazılarında ele geçmiştir⁹. Mısır'da/Fustat'ta X.yüzyıl sonunda, daha kaliteli lüster üretiminin gerçekleşmediği dönemde görülmeye başlar. Ancak XI.yüzyıldaki teknolojik gelişmeler sayesinde daha sert, kaliteli fritli üretim, Fatimi dönemi sonlarında Mısır'lı seramikçilerin göçüyle, buradan Suriye ve Irak'a gitmiştir¹⁰. Buna göre fritli seramik üretimi erken Abbasi döneminde Irak'ta bilinmekte ve uygulanmakta iken, bu teknoloji bir süre sonra Mısır'a ulaşmış, asıl yaygın kullanımı bundan sonra başlamıştır. Mısır ve Suriye'de fritli hamur XII.yüzyıl seramik üretiminde vazgeçilmez unsur olmuştur.

Aynı dönemde (XI-XII.yüzyıl) Büyük Selçuklu hakimiyetindeki İran'da sıraltı boyama, kalıp baskı, sırüstü boyama gibi farklı seramiklerin üretiminde beyaz, sert fritli hamur teknolojisi kullanılmıştır¹¹. Bu çalışmada konumuzu oluşturan kalıp baskı tekniğinde bezemeli seramikler, İran'da kobalt mavi, türkuaz sırlı kaplar şeklinde üretilmeye başlar¹². Kalıp baskı tekniğine ek olarak oyma ve kazıma teknikleri de kullanılmıştır. Bazen bu üç teknik birlikte, bazen ikili bazen de tek olarak karşımıza çıkar. Ancak hamur, sır ve form bakımından ortak özellikler yansıtırlar. Kalıp baskı tekniğinde bezemeli tek renk sırlı üretim İran'da Nişapur, Semerkand, Merv, Bamyân'da üretilmiştir¹³. Bunlardan özellikle Nişapur'da bu seramiklerin pişirildiği fırın bölgesinde kil kalıplar da ele geçmiştir¹⁴. Kalıp baskı bezemeli seramikler renksiz, kobalt mavi, türkuaz şeffaf sırlıdır. Az da olsa opak sırlı örnekleri de vardır. Suriye'de de benzer tekniklerde/tek renk sırlı, lüster, sıraltı boyama, kabartma, oyma ve lakabi gibi seramik üretimi yapılmıştır¹⁵. Fritli seramik üretimi 1259 Moğol istilasına kadar Suriye'deki önemli üretim merkezlerinden Rakka'da devam etmiştir¹⁶.

Hasankeyf Sahil Sarayı Atölyesinde Kalıp Baskı-Oyma Tekniğinde Sırlı Seramik Üretimi:

Hasankeyf'te şehrin doğusunda, Dicle nehri kıyısında konumlanan Sahil Sarayı kazılarında kalıp baskı tekniğinde üretilmiş sınırlı miktarda seramik parça ele geçmiştir. Alanda gerçekleştirilen çalışmalar sonucu ele geçen fırın ve ışık kalıntılıyla, fırın

⁹ Mason, 1999, 140.

¹⁰ Grube, 1994, 147; Mason, 1995, 6

¹¹ Porter, 1981, 7

¹² Grube, 1976, 176

¹³ Morgan, 1994, 158

¹⁴ Morgan, 1994, 158, kat.no: 152, 172-173, 175; Wilkinson, 1973, 334-335

¹⁵ Watson, 2004, 56

¹⁶ Watson, 2004, 56

malzemeleri, mamül-yarı mamül, bozuk seramik parçaları ile bir seramik atölyesinin varolduğu anlaşılmıştır. Burada Artuklu Döneminde (XII.yüzyıl) sırsız seramik üretimi yapıldığı yine buluntularla net olarak ortaya çıkmıştır. Ancak bu atölyede doğal kırmızı çömlekçi hamurundan fritli hamur teknolojisine ani bir geçiş yapılmıştır. Hamurla birlikte sır kullanımı da görülmeye başlar. Bu geçişin izleri takip edildiğinde sırsız üretim yapan fırınların, fırın malzemelerinin bu yeni grubun üretimine yöneltildiği görülmektedir. XII.-XV.yüzyıllar arasında Hasankeşf'te farklı dönemlerde ve bölgelerdeki iki atölyede yerli kil yatakları kullanılarak kırmızı hamurlu seramik üretimi yapılmıştır. Şehrin yine kazılarla ortaya çıkan ikinci atölyesi olan Salahiye Atölyesinde beyaz hamurlu üretime ait izlere rastlanmamıştır¹⁷. Sahil Sarayı Atölyesinde gerçekleştirilen kazılarda fırınlama sırasında birbirine yapışmış, beyaz hamurlu, türkuaz sırlı, kalıp baskı tekniğinde bezemeli kenar parçaları fırınlama hatası olup, çöplüğe atılmıştır (Kat.4-5). Diğer yandan bu seramiklerin nasıl ve ne tür fırınlarda pişirildiğine dair ipucu veren buluntular da ele geçmiştir. Fırınlarda raf işlevi gören silindirik kil çiviler üzerine yapışmış beyaz hamurlu, türkuaz sırlı tabak kenar parçaları, yine pişirim sırasında kaplara zemin oluşturan oval plakalar üzerinde de benzer özellikte dip parçalarına ait kalıntılar, sır akıntıları görülmektedir (Kat.1-2). Seramikler fırın içinde kil çiviler üzerine konularak pişirildiği gibi bir kısmı oval plakalar üzerine yerleştirilerek de pişirilmiştir. Hatta plakalar yetersiz geldiğinde kırık büyük testi gövdeleri plaka görevini üstlenmiş, kaplar bunların geniş, hafif dış bükey iç yüzeylerine oturtularak pişirim yapılmıştır (Kat.3).

Kalıp baskı-oyma tekniğinde bezemeli seramik buluntular:

Kazılarda kalıp baskı tekniğinde bezemeli dip, kenar ve gövde parçaları ele geçmiştir. Bunların büyük bölümü Sahil Sarayı Atölyesinde, bir kısmı da Büyük Saray kazılarında bulunmuştur. Hamur Munsell renk kataloğuna göre 2.5YR 8/2, 8/3 pembemsi beyaz, pembe, 7.5YR 8/1, 2 beyaz, pembemsi beyaz rengindedir. Yumuşak, gevşek dokulu, gözenekli ve temizdir. Sır türkuaz ağırlıkta olmak üzere, kobalt mavi, mor ve renksiz, şeffaftır. Bütün parçalarda sır mat, çatlak, pütürlüdür. Bir tabak kenar parçasında tabağın gövdesi renksiz, dışa kıvrık kenar yüzeyi mor sırlıdır (Kat.8). Aynı kabın dış yüzeyi tamamen renksiz şeffaf sırlıdır. İran örneklerinde özellikle türkuaz sıraltı renk akıtma tekniğinde farklı uygulamalar görülür. Bunlara benzer bir kase kenar parçasında kap yüzeyi renksiz şeffaf sırlıdır. Ancak ağız kenarlarından türkuaz renk akıtma boyama ile yüzey hareketlendirilmiştir (Kat.10). İç yüz tamamen, dışı genelde gövde yarısı gibi belirli bir seviyeye kadar sırlıdır. Bu teknikte küçük servis kapları üretilmiştir. Bunlarda kase ve tabaklara ait parçalar ön plandadır. Diğer dikkat çeken grup ise kandillerdir. Kobalt mavi sırlı küçük kulp parçası, testi-ibrik türü kapların da üretildiğine işaret etmektedir. Tabak ve kase parçalarında en yaygın form, dipten itibaren konik gelişen cidarların basit ağız kenarıyla sonlandığı kaselerdir (Çiz.1-2).

¹⁷ Çeken, 2007a

Aslında bunlar tabaklar kadar sığ, kaseler kadar derin olmayan -Büyük Selçuklu döneminde İran'da görülen kaseler gibi- ikisi arasında kaplardır. Bir parçada cidarlar hafif dış bükey gelişerek yükselmiş yarı küresel kase formu kazanmıştır. Bazı parçalarda ağız ucu içe doğru incelenerek, bazen de kalınlaşarak çeşitlemeler oluşturulmuştur. Kaselerin çapları 16, 20-24cm. arasında değişmektedir. Az da olsa tabak kenar parçaları da bulunmaktadır (Kat.8-9.). Bunların çapı 22, 26, 31cm.'dir. Tabaklar oldukça sığ, dışa kıvrık enli kenarlı ya da kaseler gibi düz yükselen cidarları basit ağız kenarıyla sonlanmıştır (Çiz.3-4). Dip parçaları kendi içinde halka ve yivli halka dip olarak iki farklı tip göstermektedir (Kat.12-13). Yivli halka dipler oldukça alçaktır. Çapları 7.6, 8.4, 9cm. arasındadır.

Ele geçen parçaların iç yüzü kalıp baskı-oyma, çok azı kazıma bezemeli, dış yüzü genelde bezemesiz düz sılıdır. Kabın iç yüzeyi tamamen bezemeli olabildiği gibi, bazı parçalarda dip bezemesiz, gövde bezemeli olabilir. Kompozisyonlar dip, gövde olarak farklı gelişmektedir. Bir dip parçasında oldukça kalın kaba hatlarla merkezi bir noktadan gelişen ışınsal kompozisyon yer alırken (Kat.12), başka bir örnekte ise; merkezi bir göbek etrafında uzun yaprakları dizili çiçek motifi yer alır (Kat.13). Her iki kap kalıp baskı tekniğinde üretilmiş fakat Kat.13'deki kap çok kaba, gelişigüzel oyulmuş, hem teknik hem de kompozisyon bakımından kalitesiz bir kalıpla yapılmıştır. Diğer kap daha kaliteli hazırlanmış kalıpla yapılmıştır. Kalıbın iyi hazırlanması seramik yüzeyinde motiflerin dış konturlarının daha net daha belirgin ortaya çıkmasını sağlar. Gövde genelde kalın bir şerit halinde düzenlenmiştir. Bu şerit içinde palmet, kıvrık dal ve yapraklardan oluşan bitkisel ve zincir geçme/örgü motiflerinden oluşan geometrik kompozisyonlar hakimdir. Kenarlarda ise bordür bezemesi bulunmamaktadır. Gövde yüzeyini sınırlayan şerit çizgileri dışında bir veya iki sıra kazıma hatla yüzey bezemesi tamamlanır. Bir tabak ağız kenar parçasının ağız ucu tırtıklıdır (Kat.11). Dış yüzey genelde bezemesizdir, bir kasede balık pulunun iri uygulamaları, oyma tekniğinde işlenmiştir. Bu kabın iç yüzeyi kalın kazıma tekniğinde bezemelidir.

Bu atölyede kalıp baskı tekniği dışında, bezemesiz, tek renk sırlı kaplar da üretilmiştir. Mor sırlı, bezemesiz dip ve kase gövde parçaları ele geçmiştir. Kandiller ise benzer hamurlu, türkuaz, manganez moru, mat sılıdır. Kaidesiz kandillerin çanaklarının ortasında küçük bir hazne, ön kısımda ise fitil deliği yer alır. Hazne ile çanak ince, küçük bir kulpla birbirine bağlanmıştır. Form ve hamur bakımından XII. yüzyıl ile XIII. yüzyıl Rakka, TellMinis, Tille Höyük gibi farklı bölgelerin kandilleri ile benzerlik göstermektedir¹⁸.

Sonuç:

Yaşanan dönemin siyasi ortamı, ekonomik yapısı, ticari ilişkileri, savaşlar ve buna bağlı olarak göçler/ hareket halindeki insan toplulukları, bunların sahip olduğu

¹⁸ Avissar, 2005, 125-126; Moore, 1993, 84; Porter, 1987, 175-248; Yılmaz, 2011, 34-37

Kalıp Baskı-Oyma Tekniğinde Bezemeli Sırlı Seramik Üretimi

gelenek-beğeni ve dönemin modası/popüler ürünler, elit/yönetici sınıf talepleri ithal gibi birçok unsur tek tek ya da bir kaç bir arada seramik sanatının gelişimi, değişimi ve yayılımında önemli olmuştur. Ancak fritli hamur teknolojisi buna bağlı olan unsurlar İslam dünyasında sanatçıların ne siyasi ne de kültürel sınırlar tanımaksızın farklı bölgelerde çalışmaları/çalışmak zorunda olmaları sonucu, İran-Mısır-Suriye gibi çok geniş bir kültür çevresinde ortak bir sanat dilinin ortaya çıkmasında etkin rol oynamışlardır.

Aşağı Şehirde, Sahil Sarayı olarak adlandırılan komplekste yapılan kazılarda, bu alanın bir dönem seramik atölyesi olarak kullanıldığı anlaşılmıştır. Tamamen tahrip edilmiş olan alanda, sadece dairesel planlı fırınlara ait küçük kalıntılar günümüze ulaşabilmiştir. Bu atölyede sırsız ve sırlı seramik üretimi yapılmıştır. Bu iki üretim tamamen birbirinden farklı özellikler taşımaktadır. Sahil Sarayı atölyesindeki sırsız üretilmiş seramikler kırmızı hamurlu, kalıp ya da tornada şekillendirilen sert, sık dokuludur. Bu atölye Hasankeyf Türk dönemi (Artuklu) Ortaçağ seramik üretimini yansıtır. Beyaz, pembe hamurlu, türkuaz sırlı, oyma veya kalıp baskı desenli seramikler, bölgede gerçekleştirilen kazılarda çok sayıda ele geçen ithal Rakka üretimi seramiklerle benzer özellikler taşımaktadır. Ele geçen buluntuların sınırlı miktarda olması, bu atölyede fritli hamurun, kısa bir dönem kullanıldığına işaret etmektedir. Bugünkü kazı verilerine göre daha sonraki dönemlerde Hasankeyf'te fritli, beyaz hamurlu üretim yapılmamıştır. Bu üretimin buraya gelen gezici bir seramik ustasının ürünleri olarak değerlendirmek olasıdır. İran, Suriye ya da Mısır gibi farklı bir bölgeden gelip bir süre burada çalıştıktan sonra gittiği ya da yerel geleneğe uyarak kırmızı üretime yöneldiği düşünülebilir. Üretimin devam etmeme sebepleri arasında yapılan ürünlerin beğenilmemesi de olabileceği gibi hammadde sorunu da yaşanmış olabilir. Dolayısıyla fritli üretim kısa süre denenip bırakılmış/bırakılmak zorunda kalınmıştır. Yaşanan savaş sonrası başlayan Eyyubi hakimiyeti nedeniyle de bu atölyedeki bütün üretim sonlanmış olabilir. Çünkü burada bu dönemde bir fırında bir süre kırmızı hamurlu sırlı üretim yapılmış, ancak ana üretim Salahiye Atölyesinde devam etmiştir (XIV-XV.yüzyıllar). Saray kazılarında çok sayıda Rakka seramiklerinin ele geçmesi, dönemin lüks üretimi olan sırlı Rakka seramiklerinin saray çevresi ve üst sınıf için ithal edildiğini net biçimde ortaya koymaktadır. Hasankeyf'te sırsız üretim yapan Sahil Sarayındaki ustalar bu tür seramiğin beğenilmesiyle atölyedeki üretimin niteliğini değiştirerek, ithal Rakka seramiklerin hamur, form, sır ve bezeme özelliklerine benzer imitasyonlarını yapmaya çalışmış olabilirler. Ya da her şeyi bir kenara bırakıp bunları kırmızı hamurlu sırsız üretim yapan yerli ustaların deneysel çalışmaları olarak değerlendirmek mümkündür. Bu üretim için yukarıda belirttiğimiz gibi birçok neden-sonuç ilişkileri kurulabilir, fakat bugünkü verilerle bunların hiçbiri gerçeği kesin olarak ortaya koymamaktadır. Arkeolojik kazılar kalıp baskı tekniğinde sırlı seramiklerin belli başlı Selçuklu merkezlerinde varlığını ortaya koymaktadır. Samsat'da kirli beyaz hamurlu kalıp baskı

teknğinde kenarları tırtıklı türkuaz ve mor sırlı kaseler bulunmuştur¹⁹. Ahlat'ta ise kalıp baskı tekniğinde özellikle insan başı gibi figürlü bezemeler kap yüzeylerinde yer alırken hamur yine beyazdır²⁰. Kubad Abad kuvars katkılı fritli beyaz hamurlu seramikler farklı tekniklerde bezelidir²¹. Hasankeyf üretimi kalıp baskı tekniğindeki seramiklerle, bu merkezlerdeki örnekler arasında beyaz hamur, türkuaz, mor sır kullanımı dışında benzer özellikler bulunmamaktadır.

Diğer yandan, kalıp baskı ve oyma tekniğinde üretim XII.yüzyıldan itibaren İran'daki seramik merkezlerinde ve daha sonra Mısır ve Suriye'de yapılmıştır. Hasankeyf Büyük Saray kazılarında ele geçen ithal seramikler arasında yer alan örnekler dahil, genel olarak Rakka üretimi seramikler mat, sarımsı beyaz renkte, yumuşak, gevşek dokuludur²². Konik form ve yüksek halka ayak en karakteristik özellikleri arasında yer alır. Hasankeyf kalıp baskı tekniğinde seramiklerde sır, Rakka seramiklerinde olduğu gibi mat, çatlak, pütürlü, hamur da yumuşak, gevşek dokulu ve pembemsidir. Ancak yüksek ayaklı, keskin konik form bu örneklerde görülmez. Hasankeyf seramikleri teknik, form, sır rengi ve motifler bakımından XII-XIII.yüzyıl İran örneklerine benzemektedir. Dış bükey hafif konik kaplar, kısa ayak, kalıp baskı desenlerde renkli akıtmalar İran bağlantılarını yansıtır. Büyük Selçuklu egemenliğindeki İran, Suriye ve Anadolu'daki seramik üretim merkezlerinin teknik, form, kompozisyon ve motifleri incelendiğinde birbiriyle bağlantılı, sürekli etkileşim içinde oldukları anlaşılmaktadır.

Hasankeyf'te küçük bir beylik olan Artuklu döneminde (XII-XIII.yüzyıl ilk çeyreği) kalıp baskı tekniğinde yoğun bezemeli geleneksel tarzda sırsız üretim yapılmıştır. Kazılarda elde edilen verilere göre aynı atölyede fritli beyaz hamurlu üretim, Hasankeyf içinde sadece bu atölyede XIII.yüzyılın ilk yarısında sınırlı miktarda yapılmıştır. Bu üretim genel olarak, Suriye/Rakka seramik üretimiyle fırın teknolojisi, fırın malzemeleri, hamur-sır özellikleriyle benzerlik gösterirken, form, kompozisyon ve motif özellikleri ile İran üretim merkezleriyle benzerlikler taşıdığı görülmektedir. Fakat bu bölgelerdeki kadar kaliteli üretim yansıtmamaktadırlar. Hasankeyf'te üretilen beyaz hamurlu, sırlı, kalıp baskı tekniğindeki seramikler Anadolu'da yapılmış nadir üretimlerden biri olarak Türk seramik sanatı içinde yerini almıştır.

Kaynaklar:

Arslan, B.B. (2007), Beylikler Döneminde Milet'te Seramik Üretimi, *Konya Kitabı X*, Özel Sayı, Konya, 87-98.

¹⁹ Bulut, 2007, 184

²⁰ Karamağaralı, 2007, 143,151

²¹ Çeken, 2007b, 112

²² Watson 2004:56;Porter 1981:7.

Kalıp Baskı-Oyma Tekniğinde Bezemeli Sırlı Seramik Üretimi

- Avissar, M.S., Stern, M., Edna, J. (2005), *Pottery Of The Crusader, Ayyubid, And Mamluk Periods In Israel*, Israel.
- Bulut, L. (2007), Samsat Kazısı Buluntuları, *Anadolu'da Türk Devri Çini ve Seramik Sanatı*, 173-197, İstanbul.
- Çeken, M. (2007a), Anadolu'da Bir Seramik Üretim Merkezi:Hasankeyf (Fırın ve Atölyeler), 7, *Byzas*, 469- 488.
- Çeken, M. (2007b), Kubad Abad Sarayı Kazısı Selçuklu Seramikleri, *Anadolu'da Türk Devri Çini ve Seramik Sanatı*, 111-119, İstanbul.
- Fehervari, G. (2000), *Ceramics of the Islamic World in theTareq Rajab Museum*, New York.
- Grube, E.J. (1976), *Islamic Pottery of the Eight to the Fifteenth Century in The Keir Collection*, London.
- Grube, E.J. (1994), Iranian Stone-Paste Pottery of the Seljuq Period, *Cobalt and Lustre the First Centuries of Islamic Pottery*, New York, 147-154
- Gök Gürhan, S. (2011), Bir *Seramik Definesinin Öyküsü*, Saruhanoğlu Beyliği'nin Mirası, Manisa Gülün Hatun Hamamı Seramikleri, Manisa.
- Henderson, J., Challis, K. v.d. (2005), Experiment and Innovation:Early Islamic Industry at al-Raqqqa, Syria, *Antiquity* 79, 130-145.
- Karamağaralı, N. (2007), Ahlat Sırlı Seramikleri, *Anadolu'da Türk Devri Çini ve Seramik Sanatı*, 135-153, İstanbul.
- Lane, A. (1939), Glazed Relief Ware of the Ninth Century A.D., *Ars Islamica*, Vol. VI, 56-65.
- Moore, J. (1993), *Tille Höyük I*, British Institute Of Archaeology, Ankara.
- Morgan, P. (1994), Iranian Stone-Paste Pottery of the Saljuq Period.Types and Techniques, *Cobalt and Lustre the First Centuries of Islamic Pottery*, New York, 155-248
- Mason, R.B. (1995), New Looks at Old Pots: Results of Recent Multidisciplinary Studies of Glazed Ceramics From the Islamic World, *Muqarnas*, 12, 1-10.
- Mason, R.B. (1999), Between Basra And Samarra:Petrographic Analysis, *Ar-Raqqqa I*, 139-142.

Porter, V. (1981), *Medieval Syrian Pottery*, Oxford.

Porter, V., Watson, O. (1987), Tell MinisWares, *Syria And Iran Three Studies In MedievalCeramics*, (Ed. J.Allan- C. Roberts), Oxford Studies In Islamic Art IV, Oxford, 175-248,

Özkul Fındık, N. (2008), *Hasankeyf Seramikleri (2004-2006)*, Ankara.

Özkul Fındık, N. (2013), Rakka Seramikleri Ve Hasankeyf'teki Taklitleri Üzerine Bir Analiz, *SDÜ Fen Edebiyat Fakültesi Sosyal Bilimler Dergisi*, Ağustos 2013, 29, 257-272.

Tuna, T. (2002), *Ebul Kasım Çini Defteri'nin Teknolojik Analizi*, (Yayımlanmamış Yüksek Lisans Tezi), Marmara Üniversitesi Güzel Sanatlar Enstitüsü Seramik ve Cam Anasanat Dalı, İstanbul.

Watson, O. (2004), *Ceramics From Islamic Lands; Kuwait National Museum, The Al-Sabah Collection*, London.

Wilkinson, C.K. (1973), *Nişapur:Pottery Of The EarlyIslamic Period*, New York.

Wulff ,H.E. (1976), *The Traditional Crafts of Persia*, Massachusetts.

Yılmaz, G. (2001), *Hasankeyf Kazılarında 2007-2009 Yıllarında Bulunan Aydınlatma ve Depolama İşlevli Sırlı Kaplar*, (Yayımlanmamış Yüksek Lisans Tezi), G.Ü. Sosyal Bilimler Enstitüsü Yüksek Lisans Tezi, Ankara.

KATALOG

1	Sahil Sarayı Atölyesinden, HKFK-09-SS, beyaz hamur ve mor, türkuaz sır kalıntılı oval plaka.
2	Sahil Sarayı Atölyesinden, HKFK-09-SS, beyaz hamurlu, sırlı dip kalıntılı, oval plaka.
3	Sahil Sarayı Atölyesinden, HKFK-09-SS, fırında plaka olarak kullanılan testi gövde parçası ve üzerindeki beyaz hamurlu, türkuaz sırlı dip kalıntısı.
4	HKFK-09-SS, Kalıp baskı tekniğinde bezemeli, türkuaz sırlı, fırınlama hatalı, yapışık kenar parçaları.

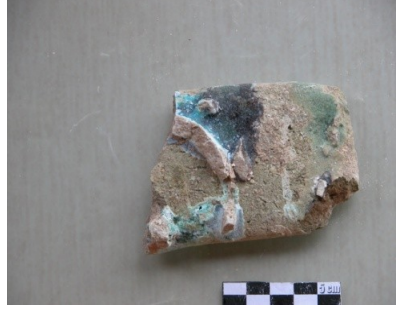
Kalıp Baskı-Oyma Tekniğinde Bezemeli Sırlı Seramik Üretimi

5 a-b	HKFK-09-SS, Beyaz hamurlu, kalıp baskı tekniğinde bezemeli, türkuaz sırlı kase kenar parçası, kenar parçasının iç ve dış yüzü, fırınlama hatalı, dış yüzüne kenar parçaları yapışmış.
6 Çiz. 1	Kase kenar parçası, HKFK-10-SS-115a-4, Munsell 5YR 6/4, çap.16cm.,mat mor sırlı, kalıp baskı yazı bezemeli.
7 Çiz. 2	Kase kenar parçası, HKFK-09-SS-1-170, Munsell 2.5YR 8/3, çap.23cm., mat mor sırlı.
8 Çiz. 3	Tabak kenar parçası, HKFK 09-SS-5-3, Munsell 7.5YR 8/2, çap.31cm., ağız kenarı mor, içi renksiz sırlı.
9 Çiz. 4	Tabak kenar parçası, HKFK 09-SS- 6-2, Munsell 7.5YR 8/2, çap.22cm., türkuaz sırlı
10	Türkuaz akıtma boyalı, tabak kenar parçası HKFK 09-SS-5-9, Munsell 7.5YR 8/2, çap.28cm.,ağız kenarı türkuaz akıtma boyalı, renksiz şeffaf sırlı.
11	Kase kenar parçası, HKFK-09-SS-8-18, Munsell 5YR 8/3, çap.18cm., türkuaz sırlı .
12	Dip parçası, HKFK-10-SS-115-2, Munsell 7.5YR 8/2, çap.9cm., türkuaz sırlı.
13	Dip parçası, HKFK-09-SS-1-163, Munsell 7.5YR 8/3, çap.8.4cm., mor sırlı.

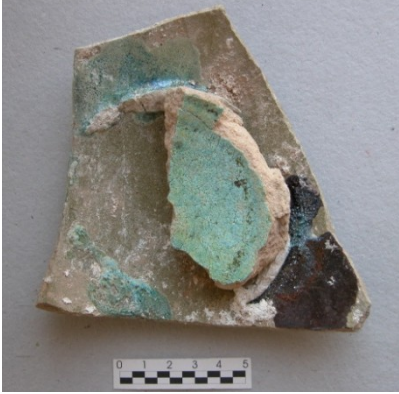
FOTOĞRAFLAR



Kat.1



Kat.2



Kat.3



Kat.4



Kat.5a

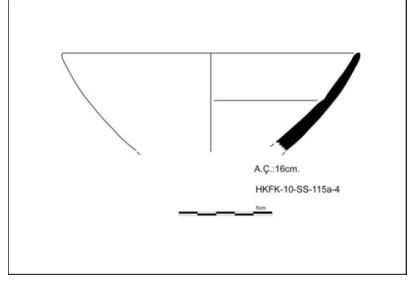


Kat.5b

Kalıp Baskı-Oyma Tekniğinde Bezemeli Sırlı Seramik Üretimi



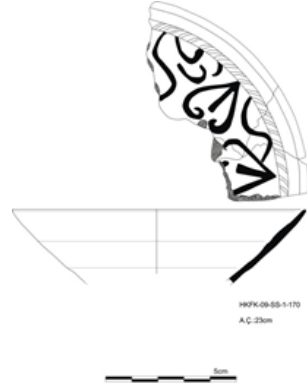
Kat.6



Çiz.1



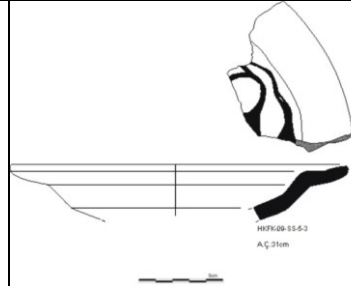
Kat.7



Çiz.2



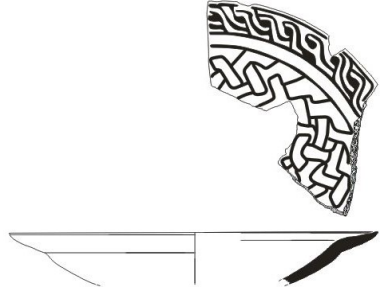
Kat.8



Çiz.3



Kat.9



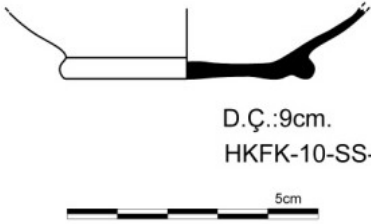
Çiz.4



Kat.10



Kat.11



D.Ç.:9cm.
HKFK-10-SS-115-2

Kat.12



Kat.13