

GELENEKSEL TÜRK EVİ ÖLÇEĞİNDE ESKİGEDİZ EVLERİNİN CEPHE DÜZENLEMELERİ

Harun Ürer*

Özet

Kütahya iline bağlı bir ilçe merkezi olan Eskigediz, 1970 yılında yaşanan deprem felaketinden sonra yaklaşık 7 km. güneybatıya taşınmıştır. Deprem sonrası alınan kararla bölgede yaşayanların bugün Gediz olarak bilinen yerleşim alanına nakledilmiş olması, geleneksel evlerin korunarak bugüne ulaşmasında en büyük etkidir. Bir dönem kaderine terkedilmiş yerleşim bu sayede çarpık yapılaşma ve betonarme yapı tehdidinde maruz kalmamış, aynı zamanda sokak dokusu, yapı adaları, geleneksel yerleşim ve yaşam anlayışı da çok fazla zarar görmemiştir. İlgili kurum ve kuruluşlar tarafından korumaya yönelik alınan kararlar, Eskigediz'in Anadolu'nun geleneksel konut potansiyeli yüksek olan ve kent dokusu itibariyle büyük oranda korunarak bugüne gelebilmiş ender yerleşim merkezlerinden biri olmasına vesile olmuştur.

Anahtar Kelimeler: Eskigediz, Ev, Deprem, Cephe Düzeni, Plan Şeması

Abstract

Façade Systems of Traditional Turkish House in Eskigediz

Eskigediz as a county of the city of Kütahya has moved approximately 7 kilometers northwest after the 1970 earthquake. The major factor in preserving the traditional houses is the transportation of the residents to the center now called as Gediz with the decision taken after the earthquake. As a dwelling abandoned to its destiny the traditional structure of the town remained free from ascending trend of ferroconcrete in architecture. At the same time the street formation, building cluster and squares, the comprehension of traditional dwelling and lifestyle also has been preserved. The decisions taken by the relevant institutions and foundations have provided Eskigediz with the quality of being one of the scarce examples of traditional dwellings and preserved town structures of Anatolia to this day.

Keywords: Eskigediz, Houses, Earthquake, Façade System, Plan Scheme

* Doç.Dr. Katip Çelebi Üniversitesi Sosyal ve Beşeri Bilimler Fakültesi Öğretim Üyesi.

Eskigediz, 1970 yılında yaşanan ve kayıtlara Gediz Depremi olarak geçen doğal afetin ardından kaderi önemli ölçüde değişen bir yerleşim merkezidir. Deprem felaketinden sonra yaklaşık 7 km. güneybatıda kurulan yeni yerleşim, bugün Gediz adıyla anılırken, eski yerleşim ise Eskigediz adı altında varlığını sürdürmektedir (Fotoğraf 1).



Fotoğraf 1, Eskigediz, genel görünüş.

Deprem felaketi ile önemli ölçüde tahrip olan Eskigediz'in (Fotoğraf 2-5), bugüne ulaşabilen evleri gerek deprem gerekse zaman içinde gerçekleşen müdahaleler nedeniyle bazı yapısal kayıplara uğramış olmasına rağmen yine de geleneksel görünümünü muhafaza etmektedir. Ülkemizde sivil mimarlık eserleri itibariyle özgün yapı potansiyeline sahip olmasına rağmen ne yazık ki bu değerini yitirmiş birçok yerleşim bulunmaktadır. Eskigediz ile benzer potansiyele sahip ancak korunamamış diğer yerleşimler dikkate alındığında; insan faktörünün, doğal afetlerden daha fazla tahribata neden olduğu gerçeği bir kez daha gözler önüne serilmektedir. Eskigediz'in en büyük şansı deprem sonrası alınan kararla bölgede yaşayanların bugün Gediz olarak bilinen yerleşim alanına nakledilmiş olmasıdır. Bu sayede başlangıçta cazibesini yitiren Eskigediz bir dönem kaderine terk edilmiş, bu nedenle de çarpık yapılaşmaya ve betonarme yapı tehdidinde çok fazla maruz kalmamıştır. Sokak dokusu, yapı adaları ve geleneksel yerleşim ve yaşam anlayışı çok fazla zarar görmeden bugüne ulaşan Eskigediz, ilgili kurum ve kuruluşlar tarafından korumaya yönelik alınan kararlarla Anadolu'nun geleneksel konut potansiyeli yüksek olan ve kent dokusu itibariyle büyük oranda korunarak bugüne gelebilmiş ender yerleşim merkezlerinden biridir.

Geleneksel Türk Evi Ölçeğinde Eskigediz Evlerinin....



Fotoğraf 2, 1970 depremi sonrası görünüş. **Fotoğraf 3**, 1970 depremi sonrası görünüş.



Fotoğraf 4, 1970 depremi sonrası görünüş. **Fotoğraf 5**, 1970 depremi sonrası görünüş.

Mimari oluşumun şekillenmesinde başta iklim olmak üzere, yapı malzemesi, gelenek ve görenek, inanç, coğrafi konum gibi sayıları çoğaltılabilecek çok çeşitli dini, sosyal ve çevresel faktörler etkili ve belirleyicidir. Özellikle konutların plan ve cephe düzenlerinin oluşumunda söz konusu faktörlerin daha da öne çıktığı anlaşılmaktadır.

Yerleşim merkezlerindeki yapı potansiyeline bakıldığında ana karakteri belirleyen en önemli grup hiç kuşkusuz sivil mimarlık örnekleri olan evlerdir. Dolayısıyla evler, yerleşimin tarihi geçmişi ya da gelenekselliği açısından en başta gelen değerlendirme ölçütlerinden biridir. Mekân düzenlemesini oluşturan plan şeması, yapı malzemesi, yapı parsel ilişkisi, yoğunluk vb. gibi örnekleri daha da çoğaltılacak birçok kalemde ayrı ayrı değerlendirme konusu olan evlerin yerleşime yaptığı en önemli katkı kuşkusuz cephe düzenlemeleridir. “*Geleneksel Türk Evi Ölçeğinde Eskigediz Evlerinin Cephe Düzenlemeleri*” başlıklı bu çalışmada, konut örneklerinin yukarıda ifade edilen faktörlerin etkisi ile oluşmuş cephe düzenleri öne çıkarılarak değerlendirmelerde bulunulmuştur.

Evlerde görülen plan şeması, kat adedi, büyüklük, süsleme, cephe özellikleri vb. uygulamaların hiç kuşkusuz başta inşa ettirenin ekonomik durumu ile alakalı olduğu, bununla birlikte bölgenin mimari gelenek ve birikimleri doğrultusunda gerçekleştiği görülmektedir. Bununla birlikte hemen her yerleşimde, genel yapı yelpazesinin dışına çıkan konak ya da köşk tarzında özel yapı ya da yapılara rastlamak mümkündür. Bu uç örnekler göz ardı edilerek yapılan değerlendirmelere göre Eskigediz evlerinin genel cephe düzeni hakkında bir değerlendirmede bulunmak amacıyla gerçekleştirilen bu çalışmanın temelini alan araştırmaları oluşturmuştur.

Kentsel Sit Alanı olarak koruma altına alınmış yerleşim merkezinde biri yıkılarak yok olmuş 132 tescilli konut örneğinden 23'ü hem konut hem de bir bölümü ticarethane amacıyla kullanılan konut + ticaret yapısıdır. Bu örneklerin dışında aralarında çeşme, cami, çamaşırhane, su yolu, sukemeri, kaya oyma merdivenler (Şekil 7), hamam, köprü, türbe ve mezarlık olmak üzere toplam 33 adet anıtsal yapının da tescilli yapılar olarak koruma altına alınmıştır.



Fotoğraf 6, Kaleye ulaşımı sağlayan merdivenlerden kalan izler.

Eskigediz'de bulunan geleneksel evlerin çoğunluğu halen kullanılmaktadır. Çalışmada, ön cephelerinin sokağa sağladığı görsel katkıları boyutuyla ele alınan evlerin içine girilen örneklerden hareketle genel olarak kat planları ve mekan düzenlemeleri hakkında da bilgiler verilmiştir.

Kuşkusuz plan şeması ile cephe düzenlemesi birbirini etkileyen iki önemli unsurdur. Bugüne kadar üzerinde çok fazla durulmamış konutlar son yıllarda yapılan gerek bilimsel ve gerekse tanıtıma yönelik popüler çalışmalarla ön plana çıkmaya başlamış, giderek artan iç turizmde belirleyici unsurlardan biri haline gelmiştir. Yine son yıllarda emlak ve çevre temizlik vergilerinden alınan paylarla oluşturulan fonların

karşılıksız olarak dağıtılması, proje ve restorasyon çalışmalarında olumlu yönde önemli bir ivmeye sebep olmuştur.

Eskigediz Evleri ile ilgili bugüne kadar yapılmış en kapsamlı çalışma Z. G. Ünal ve N. E. Biçer tarafından hazırlanan ve Tüba Kültür Envanteri Dergisinde 2004 yılında yayınlanan “*Eskigediz (Kütahya) Kentsel Mimarlık Envanteri 2003*”adlı çalışmadır. Çalışmada kısaca yerleşimin fiziksel ve sosyal yapısı ile tarihi gelişimine değinilerek yapı tipleri hakkında bilgi verilmiş, plan şemaları hakkında kısa bir değerlendirmede bulunulmuştur.

Yerleşimin Coğrafyası ve Kısa Tarihi

Ortalama 1100-1200 metre yüksekliğe sahip dalgalı bir plato üzerinde kurulmuş Eskigediz. Kütahya İlinin 91 km. güneydoğusunda yer almaktadır. İç Anadolu ile “İç Batı Anadolu Eşiği” diye adlandırılan geçit alanı üzerindeki Eskigediz doğudan Murat Dağı, batıdan Şaphane Dağı, kuzeyden de Mihrioğlu Dağı ile sınırlanmaktadır. Güneyinde Gediz Nehri yatağı ile sınırlanan Eskigediz, dağların arasında kalmış bir çanak görünümündedir. Kütahya'nın en yüksek, Ege Bölgesinin ise dördüncü yüksek noktası olan Murat Dağı (2312 m.) ilçenin doğusunda, kuzey-güney doğrultusunda uzanır. Şaphane Dağı (2120 m.) Eskigediz'in batısında yer almaktadır. Kuzeydoğuda Balca, kuzeybatıda Çinge, güneyde Erdoğmuş ve Abide Ovaları Gediz'in dağlar arasında sıkışık kalmış ovalarıdır. Alan itibariyle çok büyük olmasa da ilçenin sebze ve meyve ihtiyacı bu ovalardan karşılanmaktadır.

Eskigediz, aynı zamanda bölgenin en önemli akarsularının kaynak noktasıdır. Ege Bölgesinin ikinci önemli akarsuyu olan Gediz Nehri adeta yerleşimin hayat kaynağıdır. Kaynağı Murat Dağı olan Gediz Nehri Salihli'nin kuzeydoğusundan Gediz Ovası'na girer ve güneyden Kemalpaşa Ovasına gelen Nif Çayını da alarak Foça'nın güneydoğusundan İzmir Körfezine dökülmektedir. Murat Dağı'nın kuzeydoğusundaki yamaçlardan inen kaynak kollarının birleşmesiyle oluşan bölgenin bir diğer akarsuyu olan Porsuk Çayı ise Kütahya Ovasını geçip Eskişehir'e ulaşmaktadır. Murat Dağının güney ve güneydoğusundaki kaynak kolları da Banaz Çayı'nı oluşturur. Banaz Çayı, çoğu yerde kanyon biçimli bir vadide akarak Ulubey'in güneyinde Büyük Menderese karışarak Adıgüzel Baraj Gölü'ne dökülmektedir¹.

Eskigediz'in tarihi yaklaşık olarak 3000 yıllık bir geçmişe dayanmaktadır. Kadoi adıyla anılan kent, Frigler Döneminde Frigyalı kahraman Kadis'in adına yeniden kurularak Kadus adını almış ve İskender zamanında Makedonya kolonisi olmuştur. Roma Döneminde Cadi (Kadi) adıyla anılan yerleşimin kendi adına basılmış sikkesi de

*Doç.Dr. Katip Çelebi Üniversitesi Sosyal ve Beşeri Bilimler Fakültesi Öğretim Üyesi.

¹ Pınar, 2004, 9.

bulunmaktadır². İngiliz Arkeolog William Mitchell Ramsay, Frigya'nın şehirleri ve piskoposlukları hakkında bilgi verirken bu yerleşimden de bahsetmekte³ ve Roma devrinde "Asia" eyaleti yolları üzerinde yer alan yerleşimi "Kadoi" olarak anmaktadır⁴.

Bizans Döneminde Piskoposluk merkezi olan Gediz, Murat Dağının tek geçit veren yeri olması açısından da özel bir önem taşımıştır. Selçuklular ve Germiyanogulları Dönemlerinde Sancak olarak yönetilen Gediz, 1429'da Osmanlı yönetimine geçerek, Emet'le birlikte voyvodalık olarak yönetilmiş, 1871'de de kaza merkezi olmuştur. Şemseddin Sami, Gediz'i şöyle anlatır: "*..Hüdavendigâr Vilayetinin Kütahya Sancağına bağlı kaza merkezi bir kasabadır. 76 köyden oluşan kasabanın 40.764 nüfusu vardır. Gediz havzası'nın yukarı kesimlerine düşen toprakları çok verimlidir. Yörede arıcılık ve ipek böcekçiliği de oldukça ileri düzeydedir. 917 kilometrekarelik ormanlarından özellikle palamut elde edilir...*". Ali Cevad ise Gediz'e ilişkin şu bilgileri vermektedir: "*...Eski Kadı Kenti'nin yerinde, Hermus'un (Gediz Çayı) kaynağına yakın bir uçurumun kenarına kurulmuştur. İzmir ve yörenin öbür kentleriyle ulaşım bağlantısı, kentin önemini arttırmıştır. Evleri siyah killi toprakla sıvalı, damları da yine kara toprakla örtülü olduğu için iç karartıcı bir görünümü vardır. Kente üstten bakan bir tepenin üzerinde çok eski bir kale bulunur. Bugün bile kayaların üzerinde merdiven basamaklarını bulabilmek olasıdır. Eski Makedonya göçmenlerinin yerleştirildiği bu kasabaya "Kadı Sekenesi" adı verilmiştir...*"⁵.

Eskigediz'de bulunan kültür varlıklarının en önemlilerinden biri Hisarardı bölgesinde yer alan ve Antikçağ yerleşmesine su taşımak için yapıldığı tahmin edilen su kemeridir. İnşaat malzemesi olarak kullanılan yatık pozisyonda yerleştirilmiş iki mermer heykeli barındıran Debboy Köprüsü (Fotoğraf 7-8) ve 1676 tarihinde Celali İsyancıları sırasında Kuyucu Murat Paşa tarafından güvenlik koşulları öne sürülerek yıktırılan Hisarardı Kalesi diğer önemli eserlerdir. 1540 yılında Mustafa Bin Hamza tarafından yaptırılan Kurşunlu Cami Gediz'deki Türk Dönemine ait ilk kubbeli yapıdır.

² Yurt Ansiklopedisi, 1983, 5315.

³ Ramsay, 1961, 159.

⁴ Ramsay, 1961, 182

⁵ Yurt Ansiklopedisi, 5315.



Fotoğraf 7, Debboy Köprüsü, genel.



Fotoğraf 8, Debboy Köprüsü inşaatında kullanılan mermer heykel gövdesi.

Çizimlerini Mimar Sinan'ın inşaatını da kalfası Süleyman Çavuş'un yaptığı söylenen ve 1553 yılında Darüssaade Ağası Gazanfer Ağa tarafından inşa ettirilen Gazanfer Ağa Camii (Ulu Cami) ve Gazanfer Ağa Hamamı (Fotoğraf 9) Gediz'deki önemli yapılar arasında yer almaktadır. Ancak üç yapı da 1970 depreminde yıkılmış ve orijinal halini koruyamamıştır. Kurtuluş Mahallesinde bulunan ve bugün bir evin deposu olarak kullanılan hamam kubbeli iki birim halinde bugüne ulaşmıştır (Fotoğraf 10).



Fotoğraf 9, Gazanfer Ağa Hamamı,
Genel görünüş.



Fotoğraf 10, Kurtuluş Mahallesiindeki
hamam.

17. yüzyılda kenti gezen Evliya Çelebi, Seyahatnamesinde şu bilgilere yer vermektedir: “*Gediz adlı bir Rum kralın inşa ettirdiği kale önce Germiyanoglu Yakub Şah tarafından fethedilmiş ardından Yıldırım Han ele geçirmiştir. Şehir yerleşiminin doğusunda yer alan kale, Celali isyanlarında kullanılmaması için Kuyucu Murad Paşa tarafından tahrip edilmiştir. Bir derenin iki kenarında kurulan Gediz şehrinde evlerin derenin karşı tarafında kaleye ve dolayısıyla doğuya dönük inşa edildiği*

belirtilmektedir. Evliya Çelebi, Kalenin Canbaz Kalesi olarak adlandırıldığını, yirmi, otuz yılda bir şehre gelen pehlivan adaylarının kendilerine ip bağlayarak kalenin sarp yamaçlarında hünerlerini göstererek sınav verdiklerini, başaranların pehlivan olduğunun başaramayanların da parça parça olduğunu, Canbaz adının da buradan geldiğini ifade etmektedir. Canbaz kayası üzerinde yani kale yamaçlarında birbiri üstüne kat kat bindirilmiş gibi duran avlusuz bağısız ve bahçesiz daracık evlerin bulunduğu, bu evlerin batıya dönük oldukça mamur evler olduğu ve yollarının oldukça dik ve dolambaçlı olduğu ifade edilmektedir. Tüm zikredilen evlerin 2000 adet olduğu ve toprak damla örtülü oldukları 13 mahalle ve 95 kargir dükkan bulunduğu da yine seyahatnamede zikredilen önemli bilgilerdir.”⁶. Bölgenin 19. Yüzyıldaki durumu hakkında da yine önemli gezginlerden biri olan Charles Texier’den bilgi almak mümkündür. Gediz’in oldukça engebeli bir arazi yapısı olduğunu ifade eden Texier yerleşimin nehre hakim olduğunu, vaktiyle kalesinin bulunduğunu ve bugüne kaleden yalnızca merdivenlerin kaldığını ifade etmektedir.⁷

Geleneksel Evler ve Plan Tipleri

Gediz kurulduğu tarihten itibaren konumu ve zemin özellikleri nedeniyle sık sık doğal afetlerle karşı karşıya kalmıştır. 28 Mart 1970 tarihinde gerçekleşen ve kayıtlara “Gediz Depremi” olarak geçen doğal afette 1000’in üzerinde kişi hayatını kaybetmiş ve yerleşimin kaderi bu felakete önemli ölçüde değişmiştir. Depremde 14000’i aşkın yapı yıkılarak ve büyük bir bölümü de yanarak yok olmuştur.⁸

Ev ya da konut olarak adlandırılan yapılar mimari yapı grupları içinde plan itibariyle çok değişik uygulamalara sahiptir. Bölgelere göre farklı plan tipleri sergileyen bu gruba ait yapılar aynı zamanda mimari kurgunun da temelini teşkil etmektedirler. Orta sofalı bir düzenleme, yani merkezde bir dağılım mekânı ve onu çevreleyen birimlere sahip anlayış han, hamam, medrese, cami gibi birçok yapı grubunda izlenebilmektedir. Türk evi tanımlaması; geniş anlamı itibariyle tarih boyunca Türklerin içinde oturdukları ev tipleri olarak tanımlanabilir. Ancak Türklerin yerleşik hayata geçtikleri dönemden itibaren yaşadıkları bölgelere göre plan şemasında farklı uygulamaların gerçekleştiği de gözardı edilmemelidir. Orta Asya’yı merkez kabul ederek Balkanlar, Kuzey Afrika, Arap Yarımadası, Anadolu, Karadeniz’in kuzeyi gibi dünya coğrafyasında önemli bölgeler Türklerin yaşam alanları olmuştur. Ancak bugün kullanılan Türk Evi tanımlaması daha çok Osmanlı İmparatorluğundan bugüne kalan ve örnekleri ancak 17.yüzyıla kadar uzanabilen evleri ifade etmektedir. Kullanım şekli, inşa malzemesi, çağa ayak uydurma çabası ve hevesi gibi birçok faktör nedeniyle sivil mimarlık örnekleri ve de özellikle evler ne yazık ki çok fazla korunamamıştır.

⁶ Evliya Çelebi Seyahatnamesi, 2005, 24-25.

⁷ Texier, 1862, 391-407.

⁸ Gül Ünal ve Erkan Biçer, 2003, 173.

Etimolojik açıdan değerlendirildiğinde farklı ifadelerle karşımıza çıkan ev kelimesi⁹, eski Türkçede *eb* şeklinde, Selçuklu Çağından itibaren de *ev* şeklinde tanımlanmaya başlamıştır. Kaynaklara göre Türklerde en eski konaklama biriminin *yurt* adı verilen çadırlar olduğu bilinmektedir. Yazılı kaynaklarda karşımıza çıkan ev tanımlamasının daha çok mimari yapı tipini ifade ettiği, ancak bununla birlikte çadır türü barınaklar için de kullanıldığı anlaşılmaktadır¹⁰.

Konutlar öncelikle buldukları coğrafi bölgeye ve içinde yaşayanların sosyal statü ve gelir düzeylerine göre şekillenmişlerdir. Kısaca konut ya da ev olarak tanımlanan bu yapı grubu, bazı özellikleri dikkate alınarak farklı kelimelerle de anılmışlardır. Konar-göçer hayat tarzından yerleşik hayata geçiş, doğal olarak barınma anlayışının yeniden şekillenmesine neden olmuş, bunun sonucunda da kalıcı konut örnekleri ortaya çıkmıştır. Bu süreç içinde ortaya çıkan, genel olarak ev ya da konut olarak isimlendirilen yapılar mimarlık terminolojisinde boyutlarına ve inşa özelliklerine göre farklı tanımlamalarla isimlendirilmiştir.

Türk evinde en önemli unsur odadır. Plan şemasını belirleyen ana unsur da oda ve oda yerleşimleridir. Geleneksel açıdan oda ve oda düzenine bakıldığında; bugün ev denilen apartman örnekleri dışında yüzyıllarla ifade edilecek zaman diliminde kayda değer bir değişiklik olmadığı görülmektedir. Türk evinde oda kavramı içinde günlük yaşamın her türlü ihtiyacına cevap verebilecek unsurlar büyük bir ustalıkla yerleştirilmiş durumdadır. Bu anlamda her oda oturulabilir, yatılabilir, yıkanılabilir, yemek yenilebilir ve hatta yemek pişirilebilir mahiyettedir. Hemen hemen bütün odalar aynı özelliklere sahiptir. Bunda kuşkusuz en önemli unsur geçmiş dönemdeki geniş aile düzenli yaşam tarzıdır. Odalara yüklenen bu özellikler geleneksel yaşama biçimiyle ilgili olup bu anlayış çok uzun yıllar değişmediği için oda tasarımı da aynı kalmıştır. Odaların yukarıda ifade edilen değişik işlev ve ihtiyaçlara cevap verebilmesi için değiştirilebilir bir düzen geliştirilmiştir. Daha da detaya inildiğinde ise söz konusu işlevlerin göçebelikten kalma çadır kültürü alışkanlıkları ile de ilişkili oldukları görülmektedir.

Anadolu uygulamaları temel alınarak yapılan değerlendirme doğrultusunda kısaca ev veya konut olarak ifade ettiğimiz yapı tipinin yine toplumsal statü ve ekonomik imkânlarla farklı adlar altında şekillendiği görülmektedir. *Konak*, *Köşk*, *Kasır*, *Yalı* ve *Saray* olmak üzere farklı adlar altında tanımlanan bu örnekler, sivil mimarinin konut alanında geldiği en son halkadır¹¹.

Anadolu'da, bugünkü Türk Mimarisi ve yaşam anlayışı değerlendirildiğinde, Orta Asya Türk kültür ve medeniyetine ait bazı izler halen tespit edilebilmektedir. Örneğin;

⁹ Ev kelimesi “iv, yiv gibi farklı şekillerde karşımıza çıkmaktadır”. Bk. Arseven, 1950, 546.; Ayrıca “uy, oyak, kerekü, gerge, çerger, çadır, çetir” gibi tanımlamalara da rastlamak mümkündür. Bk. Küçükerman, 1996, s.35.

¹⁰ Ögel, 1978, 3.

¹¹ Konu hakkında geniş bilgi için bk: Altınar ve Budak, 1997.

Anadolu'nun özellikle güney-batı bölümünde kışlak anlayışı ile birlikte bahar ve yaz aylarında göçebelik kültürünün sürdürüldüğü görülmektedir. Hayvancılığa dayalı bir hayat tarzı olan konar-göçer yaşam biçiminin ortaya çıktığı Asya steplerinin sürekli yaşamaya ve yerleşmeye uygun olmadığı, bu durumun yer değiştirmeyi zorunlu kıldığı görülmektedir. İslam dininin benimsenmesi ve ardından yerleşik hayata geçilmesi Türk konut geleneğinin başlangıcı olarak kabul edilebilir.

Çadır kültürünün ev ve oda planlarının şekillenmesinde etkili olduğu yapılan değerlendirmelerde açıkça görülebilmektedir. Örneğin; çadırın ortasında ısınmak ve aynı zamanda yemek pişirmek için yapılmış, *ateş yeri* veya *korluk* adı verilen ocak bulunmaktadır. Bunun dışında girişin karşısına denk gelen ve *tör* adı verilen bölümde Türk kültürünün vazgeçilmezi olan sandıklar ve bununla birlikte içine yatak-yorgan gibi malzemelerin konulduğu hurçlar, keçe ve halıdan yapılmış bohça ve heybeler bulunmaktadır. Dokumalardan yapılmış çadır duvarına asılan dolap benzeri gözlere sahip uygulamalar günlük kullanım eşyalarını ve alet-edevatları barındıran en önemli işlevsel malzemelerdir. Halı tezgâhları ve silah gibi eşyalar da yine çadırın içinde bulunan malzemelerdendir¹².

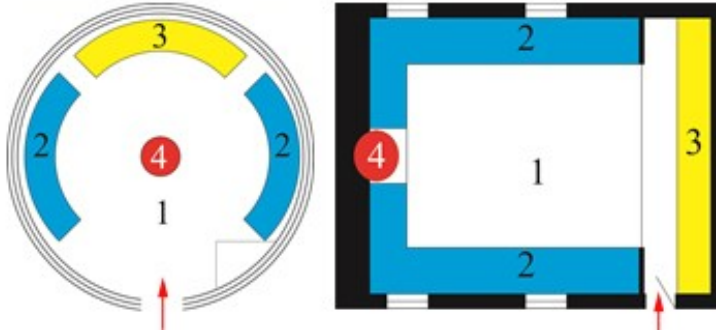
Yukarıda kısaca özellikleri tanımlanan çadır tanziminin, Türk evi oda düzenlemesinde etkili olduğu görülmektedir¹³. Çadırlarda “tör” adı verilen bölüm, Türk odasında, seki altı olarak adlandırılan alandır. Türk evindeki oda düzeninde kapı ile girilen bölüm olan seki altının, bir yanı odaya açılırken diğer yanı dolapla çevrilidir. Yunmalık (gusülhane) adı verilen küçük banyolar, yüklük adı verilen yatak yorgan gibi eşyaların depolanladığı birimler ve günlük ihtiyacı karşılayacak malzemelerin yerleştirildiği dolaplar çadır kurgusundaki bölümlenmenin akisleridir¹⁴. Yerleşim düzenindeki benzerlikler yanında, oda tavanlarının yüksek yapılması, bazen kubbeli olması bazen de tavanın bir göbek motifıyla süslenmesi Türk evlerinde çadır geleneğinin bir diğer yansıması olarak görülebilir¹⁵ (Şekil 1).

¹² Ayrıntılı bilgi için bk. Ö. Küçükerman, 1996, 35.; Türk Çadırı Hakkında Ayrıntılı Bilgi için bk. Uğurlu, 1991, 205-216.

¹³ Oda kelimesinin, *otağ*la aynı kökten geldiği bilinmektedir. Büyük boyutlu Osmanlı çadırına “otağ” denmektedir. Sözen ve Tanyeli, 2001, 179; Ögel, 1978, 23-24.

¹⁴ Bektaş, 1996, 106-108.

¹⁵ Kuban, 2007, 486.



Şekil 1, Geleneksel Türk çadır ve oda geleneğinde yerleşim biçimi (Çizim: F.Cansız).

Şekil 1’de gösterilen şemalarda 1 nolu çok amaçlı orta alan, 2 nolu oturma alanı, 3 nolu kapalı kullanma alanları (dolap, yunmalık, yüklük) ile 4 nolu ısınma ve yemek pişirme amaçlı ocak, ortak olarak her iki düzenlemede de yerini almıştır.

Her kültürde olduğu gibi Türklerde de “ inanç” ev planlarının şekillenmesinde etkili olmuştur. İslam dininde ev kutsal bir öneme sahiptir. Kuran-ı Kerim’de birçok ayette ev’den bahsedilmektedir¹⁶. Geleneksel Türk evlerinin, konum ve arsa özellikleri elverdiği ölçüde yüksek duvarlı bahçeler içinde yer alması ve genellikle evlerde haremlik-selamlık uygulanmasının bulunması, mahremiyet anlayışının bir tezahürü olarak değerlendirilebilir.

İklim ve coğrafi özellikler ile bölgesel inşa malzemesi potansiyeli konut tasarımında en etkili unsurlardır. Ancak gelenek ve göreneklere bağlı yaşam tarzları bölgesel anlamda farklı uygulamalara neden olmuş ve bu çeşitlilik ev mimarisinde yapı gruplarını ve bölgesel uygulamaları tanımlayan başlıklar haline gelmiştir.

Bu yaklaşıma göre değerlendirildiğinde; Anadolu Türk Konut Mimarisi, malzeme ve plan şeması açısından bölgelere bağlı olarak 7 gruba ayrılmıştır. Süsleme ve inşa malzemesinde taş işçiliği ön plana çıkan ve Suriye kültürleri doğrultusunda gelişen Güney Doğu Anadolu Bölgesi konut mimarisi, taşın ahşap hatıllarla desteklendiği Doğu Anadolu Bölgesi konut mimarisi, mevcut inşa malzemesine göre şekillenen karakteristik ahşap iskeletli Karadeniz Bölgesi konut mimarisi, kuzey Suriye ve Güney Doğu Anadolu uygulamalarını hatırlatan taş malzemeli ve kırsal ölçekli köy ve küçük kasaba yerleşimlerinde görülen kerpiç malzemesi ile Orta Anadolu konut mimarisi, İç Ege ve Akdeniz Bölgesinde düz damlı ve kübik görünüşlü taş malzemeli konut mimarisi genel olarak malzemeye bağlı bölgesel uygulamalardır. Diğer taraftan zemin katı taş, ikinci katı kerpiç ya da taş-tuğla malzemeli dolgulu, taşıyıcı sistemi

¹⁶ Karpuz, 1984, 10.

ağşap olan *bağdadi* ya da *hımış* adı verilen yapı tekniğinde inşa edilmiş konut mimarisi başta kıyı Ege olmak üzere Anadolu'nun hemen her bölgesinde ve Balkanlarda örneğine rastlanan yaygın uygulamalardır¹⁷.

Konutlar, hem malzeme hem de plan tipine göre de Karadeniz Sahili ve hinterlandı, İstanbul ve Marmara Bölgesi, Ege ve hinterlandı, Akdeniz Bölgesi, İç Anadolu Bölgesi, Doğu Anadolu Bölgesi, Güneydoğu Anadolu Bölgesi¹⁸ olmak üzere yukarıdaki gruplamaya paralel olarak 7 gruba ayrılmıştır.

Geleneksel Türk evlerinde mekân dağılımı *odalar* ve *sofalar* olmak üzere iki ana unsur çerçevesinde şekillenmiştir. Odalar konutun bir birimi olduğu kadar aynı zamanda bağımsız bir yaşama birimi olarak da işlev görmektedir. Bu düzenlemenin temelinde de geniş aile şeklinde biçimlenen yaşam tarzının etkisi büyüktür. Sofalar ise odalara ulaşımı sağlayan, oda kapılarının açıldığı geniş mekânlardır. Geleneksel Türk evlerinde *hayat*¹⁹ adı verilen *dış sofa* cephe düzenlemesinde en önemli unsurdur. Bunun yanı sıra *eyvanlar*, *köşkler*, *merdivenler*, *kapalı ve açık çıkmalar*, *cumbalar* cephe tasarımında önemli yere sahiptir²⁰.

Parsel ve yapı ilişkisi göz önünde bulundurulduğunda, Türk konut mimarisinin bölgesel farklılıklara rağmen ortak uygulamaları da söz konusudur. Genellikle iki katlı bir mimari düzenleme arz eden geleneksel Türk evinde zemin kat çoğunlukla dışa kapalı olup parselle göre şekillenmiştir. Mutfak, hayvan barınağı, depolama, tuvalet ve günlük ihtiyaçların giderildiği zemin kat genellikle parsel sınırlarına göre şekillenmiş olup yapılara ve bölgelere göre ortak bir şemaya sahip değildir. Yaşam alanı olarak düzenlenen ikinci katlar (zemin üstü) kendi içinde değişik varyasyonlara sahip olup plan şemalarıyla cephe düzeninde belirleyici olmuşlardır. Bazı yapılarda zemin kat ile ikinci kat arasında, daha alçak tavan yüksekliğine sahip oda ya da bir ara kat daha bulunmaktadır²¹.

Geleneksel Türk Evleri hakkında yapılmış en kapsamlı araştırmaya göre²², Türk evi plan açısından sofasız, dış sofalı, iç sofalı ve orta sofalı olmak üzere dört ana şemaya sahiptir. Bu plan tipleri de, kendi içlerinde alt gruplara ayrılmaktadır.

Sofasız plan tipinde inşa edilen yapılar tek katlı olup odalar arasında ve odalara ulaşım avlu aracılığı ile sağlanmıştır. Pencere ve kapıları genellikle aynı cephede olan odalar aynı zamanda hava koşullarının olumsuz etkilerine de açık birimlerdir. Bu

¹⁷ Kuban, 1975, 194.

¹⁸ Eldem, 1987, 29.

¹⁹ Bektaş, 1996, 96; Kuban, 1975, 206.

²⁰ Eldem, 1987, 93.

²¹ Eldem, 1987, 12.

²² Ayrıntılı bilgi için Eldem, 1954.

nedenle sofasız plan şemasının genellikle iklimin sıcak olduğu bölgelerde tercih edildiği görülmektedir²³.

Dış Sofalı Plan Tipi'nde mekân dizilişi açısından çok fark yoktur. Ortaya çıkan en önemli yenilik iki katlı düzenlemeye geçilmiş olması ve odalara ulaşım amacıyla kurguya bir sofa eklenmiş olmasıdır. "I", "L" ve "U" tipinde geliştirilmiş örneklerle sahip bu şema daha çok kırsal kesimde tercih edilmiştir.

İç Sofalı Plan Tipi'nde ana kurgu sofanın karşılıklı iki kenarına odaların dizilmesiyle oluşan plan tipidir. Bu tipte tam bir dağılım mekânına bürünen sofanın uzun kenarlarında odalar olup kısa kenarlar dışa açılan pencerelerle kapatılmıştır. Karniyarık plan tipi de denen bu uygulamalar yine sıkça karşılaşılan ev tiplerindedir²⁴.

Orta Sofalı Plan Tipi'nde, grup adından da tahmin edileceği gibi merkezde konumlandırılmış sofa ve bu sofanın dörtkenarına yerleştirilmiş odalar bulunmaktadır. Bu kapalı hacmin eyvanlarla dışarı açıldığı örnekleri de bulunmaktadır. Diğer plan tiplerine göre daha kapalı bir şema arz eden bu tip yaygın olarak soğuk iklime sahip bölgelerde görülmektedir. Konut mimarisinde en gelişmiş şema kabul edilen bu tip hamam, medrese ve han gibi diğer yapı gruplarında da uygulanmış olup Orta Asya ev ve köşklerinde de karşımıza çıkmaktadır²⁵.

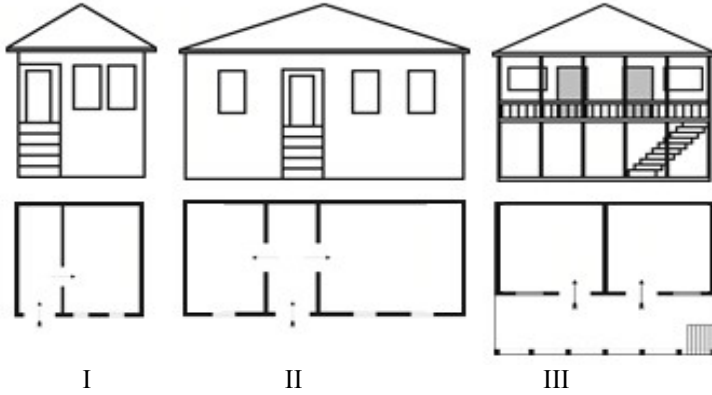
Geleneksel konut mimarisine daha detaylı bakıldığında yöre ayrımı yapılmaksızın genel tipoloji ile uygulamanın genellikle tam olarak örtüşmediği görülmektedir. Bu durum yaşam için en önemli unsur olan evin son aşamaya kadar şekillendirilmeye çalışılması ile alakalıdır. Aynı zamanda arazinin konumu, güneye ve manzaraya yönelme isteği ile parsel şekli de son derece önemlidir.

Geleneksel Türk evlerinde uygulanan plan şemaları ile cephe düzenlemeleri arasında doğrudan bir ilişki söz konusudur (Şekil 2). Oda ve sofa mekânlarının çeşitli varyasyonlarda kurgulanması ile oluşan plan şemaları açık sofalı örneklerde cephe düzenine bire bir yansırken kapalı sofalı örneklerde oda ile sofa pencerelerinde az da olsa farklı bir düzen söz konusudur. Ayrıca cepheye yansıyan çıkma şekilleri dikkate alındığında, ikinci katlardaki büyük hacimlerin cephede oluşturulmuş düzgün çıkıntılarla elde edildiği anlaşılmaktadır. Parseldeki çap bozuklukları da üçgen şekilli kademeli veya tüm cepheyi ya da cephenin bir bölümünü kapsayan çıkıntılarla çözümlenmeye çalışılmıştır. Bununla birlikte iklim şartlarına bağlı olarak değişse de genellikle sıcak iklimlerde pencere sayıları ile ait olduğu mekânın büyüklüğünü arasında doğru orantı bulunmaktadır.

²³ Eldem, 1954, 25-26.

²⁴ Eldem, 1954, 91.

²⁵ Gazneli Sultan Mahmud'un yaptırdığı Leşker-i Bazar Sarayı (XI. yüzyılın ilk yarısı), dört eyvanlı plan tipinde yapılmıştır. Dört eyvanlı yapılar, Horasan evi ve Gazne saraylarından önce, Türklerin buldukları topraklarda örneklerinde sıkça rastlanılan, Budist manastırlarında kullanılmıştır. Muhtemelen çıkış noktası da burasıdır. Bkz. Kuran, 1969, 10.



Şekil 2, I- Girişi kenarda olan tek katlı plan şeması ve cephe düzeni.
II- Girişi ortada yer alan tek katlı plan şeması ve cephe düzeni.
III- İki katlı hayatlı ev planı ve cephe düzeni. (Çizim: F. Cansız)

Eskigediz'de Kent Dokusu ve Parsel Konut İlişkisi

Eskigediz yerleşim alanı coğrafi olarak kuzey-güney yönlü bir vadi üzerine kurulmuştur. Vadi yatağından akan Gediz Çayı yerleşim alanını ikiye böler. Yerleşimin ağırlık noktası eğimin nispeten az olduğu doğu yakadadır. Son yıllarda kuzey ve güney aksında gerçekleşen imar faaliyetleri, iskanın, nispeten daha düzlük olan bu alanlara kaymasına sebep olmuştur.

Geleneksel konutların yer aldığı eski yerleşim alanında parsel büyüklükleri genel olarak 200-250 m² ve altındadır. Yapılaşma şekli itibariyle geleneksel konutların büyük çoğunluğunun bitişik nizamda ve yola yaslanmış bir şekilde ön bahçesiz inşa edildiği görülmektedir. Yaklaşık olarak kuzey-güney aksında uzanan Cumhuriyet Caddesi yerleşimin ana arteri olup yapılaşmanın yoğunluğu itibariyle belirleyici ana etken olmuştur. Caddenin doğusu nispeten düzlük olup Gediz Çayı ile sınırlanmaktadır. Dolayısıyla hem manzara hem de arazi şekli konut yoğunluğunun önemli bir bölümünün bu alanda toplanmasına neden olmuştur. Söz konusu caddenin batısında kalan alan oldukça eğimli bir yapıya sahiptir. Dolayısıyla bu bölgedeki yol kurgusu kıvrımlı ve dar sokaklar şeklinde oluşmuştur (Fotoğraf 11). Bu bölgede birkaç parselden oluşan yapı adaları genellikle iki cepheden ulaşım imkânına sahiptir. Bu nedenle de eğimden dolayı genellikle üç katlı bir mimarinin oluştuğu, bu yapıların da hem düşük kottan hem de yüksek kottan olmak üzere iki girişe sahip oldukları görülmektedir.



Fotoğraf 11, Arazi eğimi nedeniyle ortaya çıkmış üç katlı konut örneği.

Geleneksel konut örneklerinin ağırlıkta olduğu alanda parsellerin küçük oluşu avlu ve bahçe düzenlemesine imkân vermemiştir. Ada bazında konutların ortasında kalan küçük alanların genellikle depolama ve müstemilat amaçlı kullanıldıkları tespit edilmiştir. Bu nedenle de birçok Anadolu yerleşim alanında görüldüğü gibi ortak ihtiyaçları karşılamak amacıyla yerleşimin belli bölgelerine çamaşırhane²⁶ ve fırın gibi halkın topluca kullanabilecekleri işlevsel yapıların inşa edildiği görülmektedir.

Eskigediz’de geleneksel konut örnekleri dışında bugüne ulaşmış çeşitli dini ve sosyal amaçlı yapılar da bulunmaktadır. Kentin en eski tarihli yapısı bazı unsurları bugüne ulaşmış, Evliya Celebi Seyahatnamesinde “Canbaz Kalesi” şeklinde ifade edilen Hisarardı Kalesi’dir. Yine söz konusu seyahatnamede yerleşimin 13 mahalle, 20 dini yapı, 95 kâgir dükkân ve 2000 toprak örtülü evden meydana geldiği ifade edilmektedir²⁷. Eskigediz’de bugüne ulaşmış camiler arasında; Eski Cami, Emin Ağa Camii, Gazanfer Ağa Camii (Ulu Cami), Hacı Recep Camii, Hacı Kadir Camii, İsabey Camii, Kurşunlu Cami, Kadir Ağa Camii, Kavakaltı Camii, Serdar Camii, Salur Camii, bulunmaktadır. Birkaç çeşme ve Gazanfer Ağa Hamamı onarımlarla bugüne ulaşan su yapıları arasında yer almaktadır.

Eskigediz’de en önemli sosyal yapı örneği bugüne iki örneği ulaşan çamaşırhanelerdir. Halkın topluca çamaşır yıkamasına olanak sağlayan taş duvarlı büyük dikdörtgen mekânlar halinde inşa edilen çamaşırhanelerin örtü şekli tek yönlü ahşap ya da ahşap kırma çatı şeklindedir. İhtiyaca göre bir ya da iki duvar üzerinde sıralanan büyük ocaklara sahip çamaşırhanelerde ortada veya duvarlar boyunca uzanan taş tekneli çamaşır yıkama birimleri bulunmaktadır (Fotoğraf 12,13).

²⁶ Anadolu’nun doğusunda bulunan aynı amaçla inşa edilmiş örnekler için bk:

Yıldız ve Koç, 2006, 473-481.

²⁷ Evliya Çelebi Seyahatnamesi, 1985, 510-512.



Fotoğraf 12, Çamaşırhane, genel görünüş.



Fotoğraf 13, Çamaşırhane, genel görünüş

Eskigediz Evleri

Geleneksel Eskigediz evlerinde görülen inşa tekniği ahşap karkas sistemdir. Bağdadi duvar tekniği olarak da bilinen bu uygulamada duvar yüzeyleri ahşap elamanlarla küçük bölmelere ayrılır ve bu boşlukların içi tuğla ya da kerpiç malzeme ile doldurulur. Nadir olarak zemin katlarda da görülebilen bu uygulama (Fotoğraf 14) yaygın olarak ikinci katlarda kullanılmıştır. Zemin katlarda ise belli aralıklarla yerleştirilmiş yatay ahşap hatıllara sahip taş duvarlar en çok görülen uygulamadır (Fotoğraf 15). Sayıları çok olmasa da bazı örneklerde ahşap karkaslı inşa edilen yapıların dış cephelerinin tuğla malzeme ile doluluk boşluk oranlarına sadık kalınarak bir kabuk şeklinde kaplandığı görülmektedir. 19. Yüzyıldan itibaren İzmir başta olmak üzere Batı Anadolu Bölgesinde sıkça karşılaşılan bu uygulamada hem statik açıdan bir sağlamlık elde edilmiş hem de geçmişten beri ahşap yapıların en büyük sorunu olan yangın riskine karşı koruyucu bir önlem geliştirilmiştir²⁸.



Fotoğraf 14, Zemin katı ve üst katı bağdadi teknikli ev örneği.



Fotoğraf 15, Zemin katı taş, üst katı bağdadi teknikli ev örneği.

²⁸ Konu hakkında bilgi için bakınız: Çıkış, 2009, 229.

Konutların kat adetleri ve konumlanmasında bulunduğu bölgenin arazi yapısı ve coğrafi özellikleri son derece etkili olmaktadır. Genelde manzaraya yönelen konutlar yerleşim alanı elverdiği ölçüde güneye dönük inşa edilmektedir. Eskigediz’de de bu hususlara dikkat edilmiş, Gediz Çayı’na yönelen evler bitişik nizamda yol cephesine sıfır olarak inşa edilmişlerdir. Avlu ve geniş bahçe uygulamasına rastlanmayan yapılaşmada, kimi örnekte oldukça küçük olmak üzere yan ya da arka bahçe uygulamasına rastlanmaktadır. Eskigediz’in doğusunda arazi eğiminin az olduğu bölgede iki ya da üç katlı inşa edilen konutların tek ya da iki cepheden giriş aldığı, mekân itibariyle daha geniş tasarlanan bu evlerde cephe çıkmalarının daha çok, düzgün, cepheye paralel tarzda oluşturulduğu görülmektedir (Fotoğraf 16). Yapıların ana cepheleri yola bakan cepheler olup parsel sınırı genişliğinde oluşturulmuştur. Yapı adalarının hemen hemen tamamen yapılarla çevrelendiği görülmektedir.

Yerleşimin batısında görülen yapılaşmaya dair uygulamada topoğrafyanın etkili olduğu görülmektedir. Daha önce de ifade edildiği gibi bu bölge eğimin fazla olduğu bir arazi topoğrafyasına sahiptir. Bu nedenle yapılara iki, hatta bazı örneklerde üç farklı kottan ulaşıldığı görülmektedir. Doğu bölgede görülen cepheye paralel çıkmaların batı yerleşim alanında gönye çıkmaya dönüştüğü tespit edilmiştir (Fotoğraf 17). Eskigediz evlerinde genellikle iki ve üç katlı uygulama hakimdir. Arazi eğimi nedeniyle kimi yapılara hem zemin kattan hem de üst kotta yer alan ikinci kat seviyesinden ulaşım sağlanmıştır (Fotoğraf 18). Yapıların giriş katları daha çok servis mekânlarına ayrılmıştır. Bunun yanı sıra zemin katı tamamıyla ticari amaçlı kullanılan örnekler de bulunmaktadır (Fotoğraf 19).



Fotoğraf 16, Düzgün çıkmalı bir ev.



Fotoğraf 17, Gönye çıkmalı bir ev.

Küçük de olsa avlu ihtiva eden evlerde zemin katın zemini doğal dere taşı ya da sıkıştırılmış toprak şeklinde düzenlenmiştir. Avlulu örneklerde avludan bahçeye ve üst katlara ulaşılmaktadır. Avlusuz örneklerde ise ikinci kata çıkışı sağlayan ahşap

merdiven zemin katta yer almaktadır. İki katlı yapılarda esas yaşam katını oluşturan ikinci kat; ortada bir sofa ve sofanın etrafını çevreleyen odalardan ibarettir (Fotoğraf 20). Genelde orta sofalı plan tipinde inşa edilmiş yapılar olduğu tespit edilen Eskigediz evlerinde sofanın etrafında sıralanan odaların en büyüğü genellikle mutfak birimleridir. Bu uygulamanın nedeni mutfak birimlerinin bölgede esas yaşam ünitesi işlevine de sahip olmasından kaynaklanmaktadır. Üç katlı yapılarda üçüncü kat plan şeması itibariyle ikinci katın bir tekrarıdır. Halen kullanılmaya devam eden bu yapılarda zorunlu olarak banyo ve tuvalet gibi bazı mekân ilaveleri ya da dönüşümleri gündeme gelmiştir.



Fotoğraf 18, Hem birinci hem de ikinci kattan girişi olan köşe ev örneği.



Fotoğraf 19, Zemin katları ticarethane olarak düzenlenmiş ev örnekleri.



Fotoğraf 20, Geleneksel Eskigediz Evlerinde oda düzeni.

Konut örneklerinde plan şemalarını belirleyen esas unsur sofalardır. Oda bağlantılarını sağlayan sofaların; kare ya da dikdörtgen şekilli çekirdek düzende yer aldıkları, dış cephe ile irtibatlı olmak üzere “I”, “L” ve “T” tipli olmak üzere değişik

uygulamalara sahip oldukları görülmektedir²⁹. Bölgesel özelliklerden hareketle ağır kış şartlarına bağlı olarak, bölgede, iki istisnai örnek dışında tüm yapıların iç sofalı plan şemasına sahip oldukları görülmektedir. Plan şemalarındaki bu çeşitlilik mekân düzenlenmesinde de ince ayrıntılarla karşımıza çıkmaktadır. Örneğin odalar günlük yaşamın her türlü ihtiyacına olanak sağlayacak unsurlara sahiptir. Geleneksel Türk konut mimarisinde sıkça karşılaşılan “başoda” uygulaması ve kavramının Eskigediz örneklerinde karşılığı yok denecek kadar azdır. Sokağa bakan odaların hemen hepsi aynı düzende ve özende inşa edilmişlerdir. Bu odaların çok sayıda pencere ile dışarı açıldıkları görülür. Genellikle bitişik nizamda inşa edilen evlerin odalarında, kapalı cephe duvarının tam ortasında bir ocak ve iki yanında ahşap dolaplar yer alır. Dolaplardan biri yorgan ve yatakların kaldırıldığı yüklük, diğeri ise yunmalık adı verilen sütlühanelerdir (Fotoğraf 21).



Fotoğraf 21, Yüklük, ocak ve yunmalık uygulaması. (Eskigediz Belediyesi fotoğraf arşivinden)



Fotoğraf 22, Dekoratif duvar nişlerinden bir örnek.

Ocakların dekoratif sürgülü veya kanatlı kapakları Eskigediz evlerinin en karakteristik özelliklerinden biridir. Ayrıca hemen hemen aynı formda olmak üzere ahşap malzemeli, iki yanı dekoratif raflarla hareketlendirilmiş yuvarlak kemerli duvar nişleri dikkat çeken diğer karakteristik unsurlarındandır. Çiçeklik adı verilen bu uygulamalar genellikle ocaklarda olduğu gibi bitişikteki diğer ev ile kullanılan ortak duvar üzerinde yer almaktadır (Fotoğraf 22).

Bazı örneklerde iki oda arasındaki duvarda ya da oda ile sofa arasındaki duvarda cam ile kapatılmış niş şeklinde açıklıklar bulunduğu, bunun gece lambası amacıyla tek ışık kaynağından faydalanmak için geliştirilmiş orijinal bir uygulama olduğu tespit edilmiştir (Fotoğraf 23).

Eskigediz’de geleneksel konut örneklerinde görülen cephe düzenlenmesinin en karakteristik ögesi çıkmalardır. Bitişik nizam inşa edilen ve yol aksına yaslanan evlerde düzgün cephe çıkmaları ile gönye çıkmalar neredeyse bütün örneklerde uygulanmıştır.

²⁹ Plan şemaları ile ilgili ayrıntılı bilgi için bk: Gül Ünal ve Erkan Biçer, 2004, 186.

Cephe çıkmalarında statik açıdan görülen uygulama; ahşap döşeme hatıllarının zemin katın tavanından yol aksına doğru uzatılması şeklindedir. Çıkmaların altında görülen uygulamalara bakıldığında; herhangi bir kaplama uygulamasının olmadığı örneklerle (Fotoğraf 24), hatılların ahşap malzeme ile kapatıldığı örnekler genel uygulama olarak karşımıza çıkmaktadır (Fotoğraf 25).



Fotoğraf 23, Ortak aydınlatma nişi
(Eskigediz Belediyesi Arşivinden)



Fotoğraf 24, Ahşap hatıllı çıkma.



Fotoğraf 25, Ahşap hatıllı çıkmanın alttan kapatıldığı uygulama.

Eskigediz evlerinde görülen cephe düzenlemelerinde yalın ve sade bir uygulama dikkat çeker. Ana kitlenin ve çıkmaların köşelerinde bulunan yatay ve dikey ahşap kuşaklar sıvalı ve badanalı cephelerde en önemli estetik unsurdur. Oldukça sade ve basit bir uygulama olan bu anlayış geleneksel ev mimarisinde karşılaşılan en yaygın uygulamadır. Düz cephelerdeki kat ayrımları ile yine aynı düzlemde olmak üzere çıkmaların alt kenarlarında, döşeme hizasında yer alan yatay ahşap kuşaklar ve köşeleri vurgulayan dikmeler görsel açıdan önemli bir etki uyandırmaktadır (Fotoğraf 26).

İkinci katta orta sofanın geride ve iki odanın önde olduğu örneklerde hem cephede bir hareketlilik sağlanmış, hem de odaların artan pencere sayıları ile daha aydınlık olmalarına olanak tanınmıştır. Bu uygulamanın tam tersi olan yani sofanın önde, odaların geride olduğu örnekler de bulunmaktadır. Kimi zaman oda kimi zaman da sofanın çıkma yapan yan kanatlarında ince uzun dikdörtgen şekilli pencerelere yer verilmiştir ve böylelikle daha aydınlık mekânlar elde edilmiştir (Fotoğraf 27).



Fotoğraf 26, Eskigediz evinde ahşap hatıllı cephe uygulaması.



Fotoğraf 27, Sofanın geride olduğu örnek.

Cephe düzeninde en önemli görsel etki kuşkusuz pencere tipleri ile kepenk ya da kafes uygulamalarıdır. Eskigediz evlerinde, geleneksel uygulamalardaki pencerelerde yaklaşık $\frac{1}{2}$ oranının kullanıldığı, giyotin tipi pencere doğramalarının yaygın olduğu dikdörtgen pencere tipinin yaygın olarak tercih edildiği görülmektedir. Ancak bazı örneklerde mekânları vurgulamak amacıyla aynı formda olmak üzere yuvarlak kemerli pencere kullanıldığı anlaşılmaktadır (Fotoğraf 28). Cumhuriyet döneminde inşa edilen betonarme yapılarda da kullanılan büyük boyutlu ve çift kanatlı pencere tipi, geleneksel Eskigediz evlerinde kullanılan bir diğer pencere formudur. Daha çok iki tipte karşımıza

çıkan bu pencere formunun ilk grubunda üst ve iki yan kanatın sabit olduğu, ortada iki hareketli kanadın yer aldığı (Fotoğraf 29), diğerinde ise üst, alt ve orta bölümün sabit olduğu iki yanda birer hareketli kanadın bulunduğu görülmektedir (Fotoğraf 30).



Fotoğraf 28, Dikdörtgen ve yuvarlak kemerli pencere örnekleri.



Fotoğraf 29, Üst ve iki yan kanat sabit, ortası hareketli kanatlı pencere tipi.



Fotoğraf 30, Üst, alt ve orta sabit, iki yan kanadı hareketli pencere tipi.

Eskigediz evlerinde süsleme açısından dikkate değer çok fazla uygulama bulunmamaktadır. Cephe dekorasyonu açısından değerlendirildiğinde bugüne çok az sayıda örneği kalan havalandırma (Fotoğraf 31) ve pencere kafesi uygulamaları (Fotoğraf 32), birkaç örnekte karşımıza çıkan dış sofa örneğinde bulunan kafes korkuluk (Fotoğraf 33,34) bulunmaktadır.



Fotoğraf 31, Az sayıda örneği bulunan havalandırma kafesi örneği.



Fotoğraf 32, Az sayıda örneği bulunan pencere kafesi örneği.



Fotoğraf 33, Dış sofada (hayat) kafes korkuluk uygulaması.

Cephe düzeninde belki de zincirin son halkası saçak düzenlemesidir. Anadolu'da geleneksel evlerinin korunduğu eski yerleşim merkezlerine bakıldığında saçak uygulamalarının oldukça karakteristik düzenlemelere sahip oldukları görülmektedir. Eskigediz evlerinde görülen saçakların en karakteristik özelliği geniş

kurgulanmış olmasıdır. Bununla birlikte uygulamanın detayına bakıldığında genel olarak üç değişik form dikkat çekmektedir.

İlk gruba ait örneklerde çatı kurgusunda yer alan taşıyıcı elamanlar saçak ucuna kadar uzatılmış ve herhangi bir saçak altı kaplamasına yer verilmemiştir (Fotoğraf 34).

İkinci gruba ait örneklerde saçak unsuru vurgulanarak ön plana çıkarılmıştır. Çatı eğiminin tersine, cepheden saçak ucuna doğru yükselen bir uygulamanın gerçekleştirildiği bu gruba ait örneklerde genel olarak sade bir görünüm hakimdir (Fotoğraf 35). Bugüne ulaşan örnekler doğrultusunda, bu grup saçakları yine ahşap malzemeli olmak üzere bazı dekoratif düzenlemelere sahip oldukları görülmektedir (Fotoğraf 36-38).



Fotoğraf 34, Kaplamasız saçak örneği. **Fotoğraf 35**, Dekoratif kaplamalı saçak örneği.



Fotoğraf 36, Saçak altı dekoratif kaplamalı bir Eskigediz evi.



Fotoğraf 37, Saçak altı dekoratif kaplamalı bir Eskigediz evi.



Fotoğraf 38, Saçak altı dekoratif kaplamalı bir Eskigediz evi.

Üçüncü gruba ait örneklerde ise ahşap görümlü saçak yerine sıvanarak oluşturulmuş bir saçak uygulamasına gidildiği görülmektedir. İkinci gruba ait uygulamanın bir varyasyonu şeklinde de değerlendirilebilecek bir düzenleme olan bu gruba ait örneklerde saçak içbükey kavisli bir uygulamaya sahiptir. Duvarın üst noktasından başlamak üzere saçak ucuna doğru oluşturulmuş “C” kesitli içbükey kavis hem saçakla cepheyi bütünleştirmiş, hem de cephe düzenine katkıda bulunan görsel bir etki oluşturmuştur (Fotoğraf 39,40,41).



Fotoğraf 39, Saçak altı dekoratif kaplamalı bir Eskigediz evi.



Fotoğraf 40, Saçak altı dekoratif kaplamalı bir Eskigediz evi.



Fotoğraf 41, Saçak altı dekoratif kaplamalı bir Eskigediz evi.

Eskigediz’de bulunan geleneksel konut örnekleri arasında tek katlı olarak inşa edilmiş yapılar sayıca oldukça azdır. Toplam dört adet olan bu evlerden biri iki katlı bir görünüm sergilese de arazi eğimi nedeniyle bu zorunlu uygulamaya maruz kaldığı, asıl yaşam katına ulaşımın, üst kottan sağlandığı görülmektedir (Fotoğraf 42). Batı Anadolu Bölgesinde bulunan geleneksel yerleşim alanlarında sıkça örneğine rastlanan çöktirme giriş mekânına sahip bodrumlu konut örneklerinin önemli bir çoğunluğu Levanten Evleri³⁰ olarak adlandırılmaktadır. Bölgede ticari faaliyetlerin gelişmesi ile paralel olarak ortaya çıkan bu tarz yapı grubu bazı küçük değişikliklerle hemen her bölgede

³⁰ Levantenler ve Levanten mimarisi ile ilgili bk: Şenocak, 2003; Erpi, 1987; Kuyulu 2006, 171-192; Kuyulu-Ersoy, 2011, 116-138; Kuyulu-Ersoy, 2006, 106-115.

Geleneksel Türk Evi Ölçeğinde Eskigediz Evlerinin....

uygulanmıştır. Eskigediz’de bulunan tek katlı yapılardan bir diğer örnek, gerek giriş aralığı düzenlemesi ve gerekse bodrum katı ile Levanten örneklerini hatırlatmaktadır (Fotoğraf 43).



Fotoğraf 42, Arazi eğimi nedeniyle iki katlı gibi algılanan yüksek bodrumlu bir Eskigediz evi.



Fotoğraf 43, Bodrumlu olarak inşa edilmiş tek katlı bir Eskigediz evi.

Alan araştırmalarımız sırasında tespit ettiğimiz tek katlı düzenlemeye sahip diğer iki yapı, malzeme, inşa tekniği ve pencere ebatları açısından aynı tipin geleneksel Türk konut mimarisi geleneğinde inşa edilmiş bir örneği olarak karşımıza çıkmaktadır (Fotoğraf 44). Diğer örnek ise inşa tarihi itibarıyla daha yakın döneme ait olduğunu düşündüğümüz basık kemerli pencerelere sahip olup bodrumsuz inşa edilmiştir. Betonarme tabliyeli ve kırma çatı ile örtülü ev muhtemelen çeşitli müdahalelere maruz kalmıştır (Fotoğraf 45).



Fotoğraf 44, Geleneksel Türk konut mimarisi geleneğinde inşa edilmiş bir Eskigediz evi.



Fotoğraf 45, Bodrumsuz tek katlı bir Eskigediz evi.

Eskigediz’de 100’ü aşkın geleneksel konut örneği içinde en çok karşılaşılan yapı grubu iki katlı evlerdir. Zemin itibariyle düz ya da düze yakın alanlarda inşa edildiği anlaşılan bu evlerde zemin katlar daha çok günlük ihtiyaçlara hizmet verecek tarzda düzenlenmiştir. Bu nedenle normal kat düzenlemesine sahip olmayan bu bölümlerde simetrik ya da kalıplaşmış bir palan şemasına yer verilmemiştir. Bu katların bir diğer önemli işlevi ise üst kata ya da katlara ulaşımı sağlayan merdivenleri barındırıyor olmasıdır.

Sokak cephelerinde yer alan çıkmaların konumuna ve şekline göre farklı cephe görünümleri oluşturan bu örnekler arasında yalın, çıkmasız cepheye sahip uygulama yok denecek kadar azdır (Fotoğraf 46). Aşağıda, bu gruba ait örnekler cephe düzeni ve çıkmaları açısından basitten karmaşığa doğru bir değerlendirme yapılarak sıralanmıştır.

Eskigediz Evlerinin sokağa açılan cepheleri, ikinci katların bir bölümü ya da tamamı itibariyle çıkma oluşturmaktadır. En basit ve yaygın çıkma şekli, cephenin ortasında yer alan ana girişin üzerine doğru uzatılmış kapalı çıkmalardır. Plan şemasına göre değerlendirildiğinde, karniyarık ya da orta sofalı plan şemasında sofanın dışa açılan kenarında oluşturulan bu çıkma şekli yana açılan dar pencereleri ile de karakteristik bir uygulama olarak karşımıza çıkmaktadır (47). Bazı örneklerde ise cephenin yarısını ya da büyük bir bölümünü kapsayan sofa ya da odaya ait çıkmalara rastlanmaktadır (Fotoğraf 48,49).



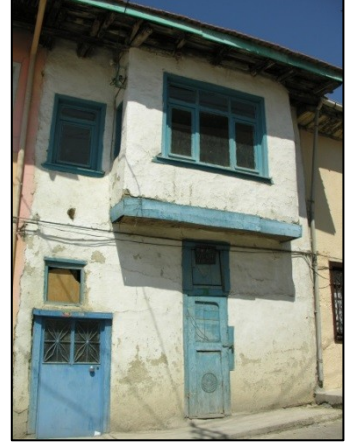
Fotoğraf 46, Çıkmasız bir ev örneği.



Fotoğraf 47, İkinci katta yer alan orta sofası çıkma oluşturan bir örnek.



Fotoğraf 48, Hem giriş aralığını örten hem de cephenin yarısını kapsayan bir çıkma örneği.



Fotoğraf 49, Cephenin ortasında yer alan oda çıkma örneği.

Eskigediz Evlerinde görülen çıkma tiplerinden bir diğeri, sofanın geride kaldığı, iki yanında bulunan odaların çıkma yaparak öne çıktığı örneklerdir (Fotoğraf 50). Bu tür uygulamalara sahip bazı örneklerde oda boyutlarından kaynaklanan orantısızlıklar da görülmektedir (Fotoğraf 51, Şekil 3).



Fotoğraf 50, Simetrik bir cephe örneği.



Fotoğraf 51, Oda boyutları nedeniyle simetrisi bozulmuş çıkmalı ev.

Köşe başı konumlu evlerde görülen çıkma uygulamalarının daha kapsamlı olduğu görülmektedir. Adeta bir kural haline gelen çıkma uygulamasında düzgün cephe çıkmalarının yanı sıra (Fotoğraf 52) gönye ya da testere dişi şeklinde oluşturulmuş çıkma örnekleri ile de karşılaşılmaktadır (Fotoğraf 52-55).



Şekil 3, Fotoğraf 51’da görülen evin cephe çizimi.



Fotoğraf 52, İkinci katı cephe boyunca düzgün çıkma oluşturan bir örnek.



Fotoğraf 52, Ön cephesi bir, yan cephesi iki kademeli gönye çıkmalı bir örnek.



Fotoğraf 53, Her iki cephesi de iki kademeli gönye çıkma yapan bir örnek.



Fotoğraf 54, Her iki cephesi de iki kademeli gönye çıkma yapan bir örnek.



Fotoğraf 55, Ön cephesi iki, yan cephesi bir kademeli gönye çıkmalı bir örnek.

Geleneksel Eskigediz Evleri içinde iki katlı yapıların ardından en çok rastlanan grup üç katlı örneklerdir. Arazinin eğimli olduğu alanlarda daha çok görülen bu uygulamalarda zemin katın genel olarak depolama amacıyla kullanıldığı, iki ve üçüncü katların genellikle aynı plan şemasını tekrarlayan yaşam alanları olarak tasarlandığı görülmektedir. Eğimli alanlarda inşa edilen üç katlı evlerin zemin katlarının bir bölümü toprak seviyesinin altındadır. Bu nedenle üst kottan bakıldığında bu tür yapılar iki katlı bir görünüme sahiptir. Kot farkı nedeniyle ortaya çıkan ve bodrum olarak da değerlendirilebileceğimiz zemin kat kendine ait bağımsız bir girişe sahiptir. Bu gruba ait örneklerde yapının asıl girişi ikinci kat hizasında yer almaktadır (Şekil 56,57).



Fotoğraf 56, Arazi eğimi nedeniyle üç katlı bir görünüm kazanan örnek.



Fotoğraf 57, Arazi eğimi nedeniyle üç katlı bir görünüm kazanan örnek.

Daha düz alanlarda inşa edilen üç katlı evlerde görülen uygulama yukarıda tanıtılan örneklerden bir miktar daha farklıdır. Bu tür yapılarda tam bir kat şeklinde tasarlanan zemin katların, kapı ve pencere gibi mimari özellikleri değerlendirildiğinde, orijinal olarak ticari amaçla kullanılmak üzere yapılmış mekânlar oldukları görülmektedir (Fotoğraf 58,59).

Eskigediz’de bulunan üç katlı evlerde görülen cephe düzeninde bazı uygulamalar karakteristik bir özellik göstermektedir. Sayıları az olmakla birlikte bazı örneklerde hiç bir çıkma uygulanmamıştır. Bu örneklerde pencere düzeni itibarıyla de hemen hemen aynı uygulama dikkati çeker (Fotoğraf 60, 61).



Fotoğraf 58, Üç katlı, zemin katı ticarethane olan bir örnek.



Fotoğraf 59, Üç katlı, zemin katı ticarethane olan bir örnek.



Fotoğraf 60, Üç katlı, çıkmasız bir örnek.



Fotoğraf 61, Üç katlı, çıkmasız bir örnek.

Geleneksel Türk Evi Ölçeğinde Eskigediz Evlerinin....

Cephe düzenine en çok katkıda bulunan unsur olan çıkmalar bu gruba ait örneklerde yalnızca üçüncü katta uygulanmıştır. Cephe boyunca uzanan düz çıkmalar (Fotoğraf 61,62), cephede öne doğru farklı genişlikte oluşturulmuş çıkmalar (Fotoğraf 63), bir veya birkaç kademeli gönye çıkmalar (Fotoğraf 64), cephenin iki yanındaki odaları kapsayan çıkmalar (Fotoğraf 65), sofa bölümünde çıkma oluşturulmuş örnekler (Fotoğraf 66) bu gruba ait çeşitli çıkma uygulamaları arasında sayılabilir.



Fotoğraf 61, Üç katlı, düz çıkmalı örnek.



Fotoğraf 62, Üç katlı, düz çıkmalı örnek.



Fotoğraf 63, Üç katlı, kademeli çıkmalı örnek.



Fotoğraf 64, Gönye çıkmalı örnek.



Fotoğraf 65, Üç katlı, oda çıkmalı örnek. **Fotoğraf 66,** Üç katlı, sofa çıkmalı örnek.

Eskigediz evleri içinde köşe başlarında bulunan ve yerleşimin adeta simgesi olmuş ilginç uygulamalar da bulunmaktadır. Parselin boyutuna göre şekillenen mimaride çıkmalar yine vazgeçilmez unsurlardan biridir (Şekil 81,82).



Fotoğraf 67, Üç katlı, köşe konumlu bir örnek.



Fotoğraf 68, Fotoğraf 67'deki yapıya ait eski bir Fotoğraf (Eskigediz Belediye Arşivi).

20. yüzyılın başından itibaren Anadolu'nun hemen her bölgesinde ve daha çok şehir yerleşimlerinde karşılaşılan yeni imar hamlesi I. Ulusal Mimarlık hamlesi olarak adlandırılmaktadır. Başlangıçta dini ve sosyal yapılarda uygulanmaya başlanan yeni malzeme ve üslup daha sonra sivil mimarlık örneklerinde de kendini göstermiştir. Sivil mimarlık örneklerinde gerçekleşen uygulamanın bir miktar daha farklı olduğu, yöresel mimari anlayışa, örf ve adetlere, iklim koşullarına vb. bağlı olarak farklı uygulamalara

gidildiği görülmektedir. Batı kaynaklı bu gelişimin Anadolu'daki uygulaması ile ve hatta yukarıda belirtildiği gibi yerleşim bazında uygulaması arasında farklılıklar bulunmaktadır. Ancak bu farklılıklar çok baskın olmayıp, yeni uygulamayı cumhuriyetle birlikte ortaya çıkan ideolojik bütünleşme çabasının mimarideki tezahürü olarak değerlendirmek mümkündür³¹. Çimento ile birlikte betonarme teknikle inşa edilen yapılarda demir ve çeliğin yapı malzemesi olarak devreye girmesi uygulamada, plan şemasında ve cephe düzeninde de farklılıkları beraberinde getirmiştir. Ankara, İstanbul ve İzmir gibi büyük şehirlerde daha kapsamlı ve planlı yaşanan bu değişim³² küçük ölçekli yerleşim merkezlerinde kopya etme suretiyle gelişmiştir.

Betonarme malzemeye bağlı olarak ortaya çıkan en önemli farklılığın kat adetlerinde yaşanan artış olduğu dikkat çekmektedir. Nispeten daha küçük olan yerleşimlerde görülen Erken Cumhuriyet dönemine ait betonarme uygulamalarda geleneksel konut örneklerinde karşılaşılan bir, iki ve üç katlı uygulamaya bağlı kalındığı, kapı ve pencere uygulamalarında farklılıklar yaşandığı görülmektedir.

Eskigediz'de tepit edilen betonarme yapıların yukarıda ifade edilen genel çerçeveye bağlı olarak inşa edildiği görülmektedir. Özellikle yatayda uzayan ve sayısı artan pencere uygulamaları dikkat çeken en önemli bir uygulamadır. Sayıca oldukça az olan betonarme örnekler genellikle iki ve üç katlı olarak inşa edilmiştir. Geleneksel örneklerde olduğu gibi betonarme yapılarda da düzgün cephe çıkmalarının uygulandığı bunun yanı sıra bölgenin en karakteristik uygulamalarından biri olan geniş ahşap saçaktan vazgeçilmediği görülmektedir. Hem zemin katta hem de ikinci katta pencerelerde görülen değişim dikkat çekmektedir (Fotoğraf 69).

Orta sofalı ve sofası sokağa doğru çıkma oluşturan geleneksel örneklerin bir yansıması olarak değerlendirilebilecek bir başka uygulama da yine iki katlı grupta yer alan ve şema olarak en sık rastlanan gruptur. Köşeleri de dönerek sofa çıkmasını kapatan pencere uygulaması ile sofanın iki yanındaki odaya açılan açık balkonlar Eskigediz konutları içinde ortaya çıkan farklı uygulamalardır. Zemin katta yüksek bodrum üzerinde yer alan ve merdivenlerle ulaşılan giriş aralığı cephede oluşturulan giriş nişi içine yerleştirilmiştir. Bu da yine geleneksel örneklerde karşılaşılan bir uygulamadır (Fotoğraf 70,71). Bu tipin bir diğer uygulaması da orta bölümdeki çıkmanın iki yanında dairesel formda inşa edilmiş dekoratif balkon uygulamasına sahip örneklerdir (Fotoğraf 72).

³¹ Konu ile ilgili bilgi için bk: Çıkış, 2011, 45-61.

³² Ballice, 2009, 24-25.



Fotoğraf 69, Geleneksel örneklerin takipçisi bir betonarme ev.



Fotoğraf 70, Sofanın iki yanı balkonlu örnek.



Fotoğraf 71, Sofa çıkmalı geleneksel örnek.



Fotoğraf 72, Dekoratif balkonlu örnek.

Geleneksel evlerde en çok karşılaşılan çıkma tipi olan gönye çıkımlar hemen hemen aynı tarzda Erken Cumhuriyet Dönemi örneklerinde de karşımıza çıkmaktadır. Tekrarlayarak önemli bir görsel etki uyandıran gönye çıkımlara sahip örneklerde pencere uygulamaları yine köşeleri de kapsayan, açıklığın tamamen doğrama ile kapatıldığı tipte uygulamalardır (Fotoğraf 73).

Geleneksel örneklerde karşımıza çıkan tam ve yarım ve gönye çıkımların benzerleri Erken Cumhuriyet Dönemi betonarme örneklerinde de uygulanmıştır. Karakteristik bir uygulama olarak karşımıza çıkan köşeli pencere tipinin yanı sıra kat ayrımlarında yer alan sıva silmeler ve pencere kenarlarında yer alan sıva söveler geleneksele örneklerde ahşap elamanlarla oluşturulan görsel etkiyi hatırlatma

çabasındadır. Eskigediz’de tespit edilen bir diğer betonarme örnek de daha apartmanımsı bir görünüme sahip hiçbir çıkma oluşturmamayan örneklerdir. Sayıca örneği az olsa da bu örnekler kişilikli ve belli bir mimari karaktere sahip örneklerin ardından bu grubun yozlaşmış uygulamaları olarak da değerlendirilebilir (Fotoğraf 74).



Fotoğraf 73, Gönye çıkmalı örnek. **Fotoğraf 74**, Modern balkonlu, çıkmasız bir örnek.

Tarihi geçmişi çok eskilere dayanan Eskigediz, yöresel konut mimarisi ile öne çıkan bir yerleşim merkezidir. 1970 yılında yaşanan deprem önemli kayıplara neden olmuş olsa da yerleşim yine de konut örnekleri itibariyle karakterini korumuş ender merkezlerden biridir.

Eskigediz evlerinde inşa malzemesi geleneksel olarak Anadolu’nun birçok yerleşim merkezinde kullanılan ahşap ve taştır. Daha önce de ifade ettiğimiz gibi zemin katlar genellikle yığma taş tekniği ile inşa edilmiş, iki ve üçüncü katlarda araları taş, tuğla ve kerpiç gibi malzemelerle doldurulan ahşap karkas bağdadı duvar tekniği uygulanmıştır. Bununla birlikte yapının tamamının bağdadı duvar inşa tekniği ile meydana getirildiği de görülmektedir (Fotoğraf 75). Bu inşa yönteminin Anadolu’nun kuzey ve batı kesimlerinde daha sık kullanıldığı görülmektedir³³ (Fotoğraf 76). Plan şeması itibariyle değerlendirildiğinde iklim şartlarının bir gereği olarak dış sofalı plan

³³ Aynı malzeme ve uygulama yönteminin İç, Doğu ve Güneydoğu Anadolu dışında hemen her bölgede uygulandığı görülmektedir. Akdeniz, Batı Anadolu, Marmara, Kuzey Anadolu’da benzer uygulamalar bulunmaktadır. Eskigediz evlerinde görülen bu inşa yönteminin aynı şekilde Safranbolu’da kullanıldığı ve hatta verilen bilgilere göre İç Anadolu ile Ege ve Akdeniz sınırını oluşturan Isparta evlerinde de kullanıldığı anlaşılmaktadır. Bilgi için Bk: Demirci, 2011, 43-44; Akyüz Levi, 2006, 274.

şemasının neredeyse hiç kullanılmadığı görülmektedir. Soğuk bir iklimine sahip olan bölgede doğal olarak iç sofalı plan şemasının varyasyonları tercih edilmiştir. Kimi zaman dışa çıkma şeklinde uzanan, kimi zaman da kat planının bir köşesinde mütevazı bir dağılım mekânı olarak karşımıza çıkan sofalar aynı zamanda cephe tasarımında da etkili unsurlardır.



Fotoğraf 75, Tamamı bağdadi inşa tekniği ile inşa edilmiş bir ev Eskigediz Beld. Arşv.



Fotoğraf 76, Safranbolu'dan bir ev.

Eskigediz'de geleneksel başlığı altında ele alınan evlerde özellikle Batı Anadolu'da görülen cumba elamanlarına yer verilmemiştir. Bugün tespit edilen birkaç örnek geç dönemde inşa edilmiş evlerde yer almaktadır (Fotoğraf 77-78) (Şekil 4).



Fotoğraf 77, Geç dönemde inşa edilmiş cumbalı bir ev.

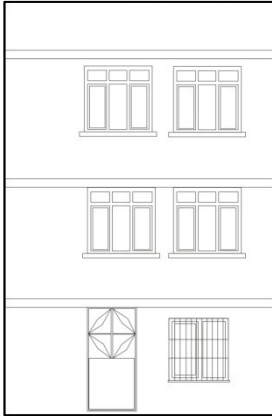


Fotoğraf 78, Geç dönemde inşa edilmiş cumbalı bir ev.

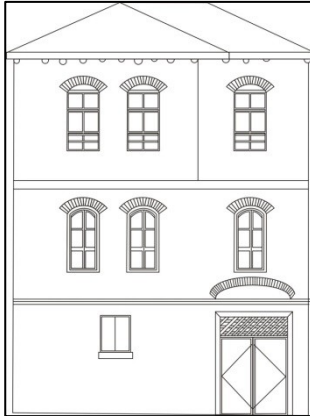


Şekil 4. Üç katlı cumbalı bir geç dönem konut örneği.

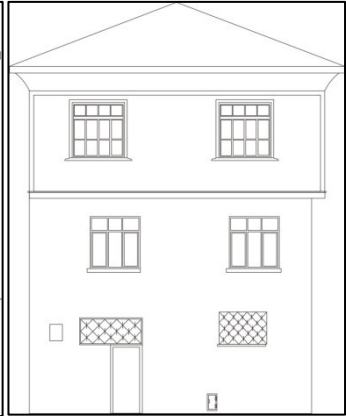
Genel yapı stokuna bakıldığında; evler iki ve üç katlı inşa edilmişlerdir. Cephe düzeni itibariyle üç katlı evlerde, iki ve üçüncü katların genellikle aynı cephe düzenlemesine sahip oldukları görülmektedir (Şekil 5,6). Bazı örneklerde ise bu kurala tam uyulmamakla birlikte pencere açıklıklarında ebat olarak küçük değişiklikler gerçekleştirildiği görülmektedir (Şekil 7,8). Cephe düzenlemesi itibariyle zemin katlarda karşılaşılan bir diğer uygulama ticaret amacıyla oluşturulmuş, ayrı girişi ve vitrini olan uygulamalardır (Şekil 9, 10).



Şekil 5



Şekil 6



Şekil 7



Cephe görünümünde dikkat çeken öğelerden bir diğeri de tam, yarım ya da gönye tarzında çıkmalarıdır. Eskigediz evlerinin geneline bakıldığında çıkmaz ev örneği oldukça azdır. Parselden kaynaklanan çap bozukluklarını gidermek amacıyla oluşturulmuş bu uygulamaların kimi zaman da gelenek haline geldiği ve çok sevilerek uygulandığı anlaşılmaktadır. Süsleme açısından değerlendirildiğinde hem dış cephede hem de iç düzenlemede oldukça sade bir uygulamadan bahsetmek mümkündür. Özellikle dış cephelerde inşa malzemesi ile oluşturulmuş bazı dekoratif uygulamalar dışında başka bir malzeme ile yapılmış herhangi bir süsleme bulunmaktadır. İnşa malzemesi ile oluşturulmuş hareketliliğin başında saçak altları ve cephelerin köşe ve kat ayrımlarında, aynı şekilde pencere açıklıklarının etrafında ahşap söve ve silmelere yer verildiği görülmektedir. Bunların yanı sıra kafes tarzında oluşturulmuş pencere korkulukları da oldukça basit birer süsleme unsuru olarak değerlendirilebilir.

Son yıllarda yaygınlaşan restorasyon çalışmaları ile onarımları hız kazanan evler, aynı zamanda Eskigediz'in yeniden ilgi odağı haline gelmesinde etkili olmaktadır. Yerleşimin 17. Yüzyıldaki durumu ile ilgili bilgi veren Evliya Çelebi'den hareketle; 1600'lü yıllarda yapı tipinin bugünkünden oldukça farklı olduğu, iki katlı yapıların toprak damlı oldukları anlaşılmaktadır. Yöre halkının verdiği şifahi bilgilerden çıkarılan sonuçlara göre; bugün çoğunluğu 19 ve 20 yüzyıla tarihlenen Eskigediz evleri, İç Anadolu'dan Batı Anadolu'ya geçiş alanında yer alan belli bir görsel bütünlüğü yakalamış ve korunarak bugüne ulaşmış ender örneklerdendir.

Sonuç olarak Eskigediz Evlerinin ada bazında gerçekleşen bir yapılaşmaya sahip oldukları, bitişik nizam inşa edildikleri, genellikle ön bahçe uygulamasına gidilmediği, ada göbeklerinde meydana gelen zorunlu boşlukların depolama amacıyla kullanıldığı, yapıların arazi eğimine bağlı olarak iki ve üç katlı inşa edildikleri, ikinci katlarda kapalı

çıkımların oldukça yaygın olarak kullanıldığı, bunun dışında cumba türü bir çıkmaya geleneksel örneklerde yer verilmediği, yapı cephelerinin oldukça sade tasarlandığı, ana inşa malzemesi ahşap ile oluşturulmuş bazı uygulamalar dışında süsleme unsuruna yer verilmediği görülmektedir. Geç dönemde yapılarının cephelerine ve ana girişlerinin üst seviyesine üzerinde maşallah ibaresi olan çini plakaların yerleştirildiği (Fotoğraf 79), bunun dışında üzerinde tarih ya da bani bilgisi bulunan herhangi bir kitabe uygulamasına yer verilemediği görülmektedir.



Fotoğraf 79, Maşallah yazılı çini plaka.

KAYNAKÇA

- Altın, A. Turhan – Cüneyt Budak, **Konak Kitabı: Geleneksel Türk Konutunun Geç Dönemi Üzerine Bir İnceleme**, İstanbul 1997.
- Arseven, C. E., **Sanat Ansiklopedisi**, İstanbul 1950.
- Bektaş, C., **Türk Evi**, İstanbul 1996.
- Çıkiş, Ş., “*Modern Konut Olarak XIX. Yüzyıl İzmir Konutu: Biçimsel Ve Kavramsal Ortaklıklar*”, **METU JFA** 2009/2, p.p., 211-233.
- Eldem, S. H., **Türk Evi Osmanlı Dönemi**, I, İstanbul 1987.
- Eldem, S. H., **Türk Evi Plan Tipleri**, İstanbul 1954.
- Erpi, F., **Buca’da Konut Mimarisi (1838-1934): Bir Yüzyıl Dönemini Kapsayan Mimari Oluşumun Sosyo-Kültürel Analizi ve Tipolojik Sentezi**, Ankara 1987.
- Evliya Çelebi Seyahatnamesi**, C.8, İstanbul 1985.

- Günay, R., “Osmanlı Konut Mimarisinde Ahşap Kullanımının Sürekliliği”, **EJOS, IV (2001)**, M. Kiel, N. Landman, H. Theunissen, **Proceedings of the 11th International Congress of Turkish Art**, Utrecht- The Netherlands, Ağustos 23-28, 1999, No. 57, 1-22.
- Günay, R., **Türk Ev Geleneği ve Safranbolu Evleri**, İstanbul 1998.
- Karpuz, H., **Türk İslam Mesken Mimarisinde Erzurum Evleri**, Ankara 1984.
- Kuban, D., **Osmanlı Mimarisi**, İstanbul 2007.
- Kuban, D., **Sanat Tarihimizin Sorunları. Anadolu-Türk Sanatı, Mimarisi, Kenti Üzerine Denemeler**, İstanbul 1975.
- Kuran, A., **Anadolu Medreseleri**, Ankara 1969.
- Küçükerman, Ö., **Turkish House In Search Of Spatial Identity, Kendi Mekânının Arayışı İçinde Türk Evi**, İstanbul 1996.
- Ögel, B., **Türk Kültür Tarihine Giriş 3**, Ankara 1978
- Pınar, M., **Çağlar Boyunca Gediz**, 2004.
- Ramsay, W.M., **Anadolu'nun Tarihi Coğrafyası**, Çev. Mihri Pektaş, İstanbul 1961.
- Sözen, M., - U. Tanyeli, **Sanat Kavram Ve Terimleri Sözlüğü**, İstanbul 2001.
- Şenocak, B., **Levant'ın yıldızı İzmir: Levantenler, Rumlar, Ermeniler ve Yahudiler**, İzmir 2003.
- Texier, C., **Description de l'Asie Mineure**, C.II, Paris 1862.
- Uğurlu, K., “Orta Asya’dan Bugüne Türk Mesken Sanatında Çadır” **Türk Halk Mimarisi Sempozyumu Bildirileri**, Ankara 1991, s.205-216.
- Ünal, Z. Gül. -Nilgün Erkan Biçer, “Eskigediz (Kütahya) Kentsel Mimarlık Envanteri 2003”, **TÜBA Kültür Envanteri Dergisi 3/2004**, s.....
- Yıldız, İ., - E. Koç, “Savur’daki (Çamaşırhane) Yunaklar”, **IX. Ortaçağ ve Türk Dönemi Kazıları ve Sanat Tarihi Araştırmaları Sempozyumu**, 21-23 Nisan 2005, Erzurum2006, s. 473-481.
- Yurt Ansiklopedisi**, C.7, İstanbul 1983.