

## BİTLİS'TE AZ TANINAN BİR YAPI: ANONİM HAN<sup>1</sup>

Kadir PEKTAŞ\*

Bitlis'in Tatvan çıkışında inşa edilen bu han<sup>2</sup>, bugünkü Vilayet binasının bulunduğu Gökmeşdan'dan kuzeye doğru devam eden yolun solunda, Mahallebaşı mevkiinde bulunmaktadır (Res. 1-2). Bitlis'in tarihi mirasını tanıtan genel eserlerde gözden kaçan bu yapı<sup>3</sup>, batıdan doğuya doğru alçalan eğimli bir alana kurulmuş olup doğu-batı yönünde dikdörtgen planlıdır. Doğu cephesinin, giriş kapıları ve pencerelerle hareketlendirildiği yapıda tarih, yapan ve yaptıran konusunda bilgi içeren herhangi bir kitabe rastlanmamaktadır. Bu cephenin ortasındaki sivri kemerli kapının üzerinde yer alan kitabelik bölümü boş bırakılmıştır.

Kahverengi Bitlis taşı ile inşa edilen han, düzgün bir duvar işçiliği gösterir. Yapının üst örtüsü, batı duvarları ve batı yönde yer alan taşıyıcılardan bir bölümü yıkıktır (Res. 3), (Şek. 1).

Doğu cephesinde yer alan iki kapıdan girilebilen yapıda, cephenin kuzey yönüne yaklaştırılan kapı, diğerinden daha geniş ve yüksek tutulmuştur. Basık kemerli giriş açıklığı, sivri kemerli, yüzeysel bir niş içine yerleştirilmiştir. Kapı açıklığının üst kesiminde, kitabelik bulunmaktadır. Diğer kapı ve bu cephedeki alt sıra pencereleri basık kemerli, üst sıradakiler ise düz atkı taşlıdır. Cephe, herhangi bir süslemeye yer

---

\* Yrd.Doç.Dr., Yüzüncü Yıl Üniversitesi, Fen-Edebiyat Fakültesi, Sanat Tarihi Bölümü, Van.

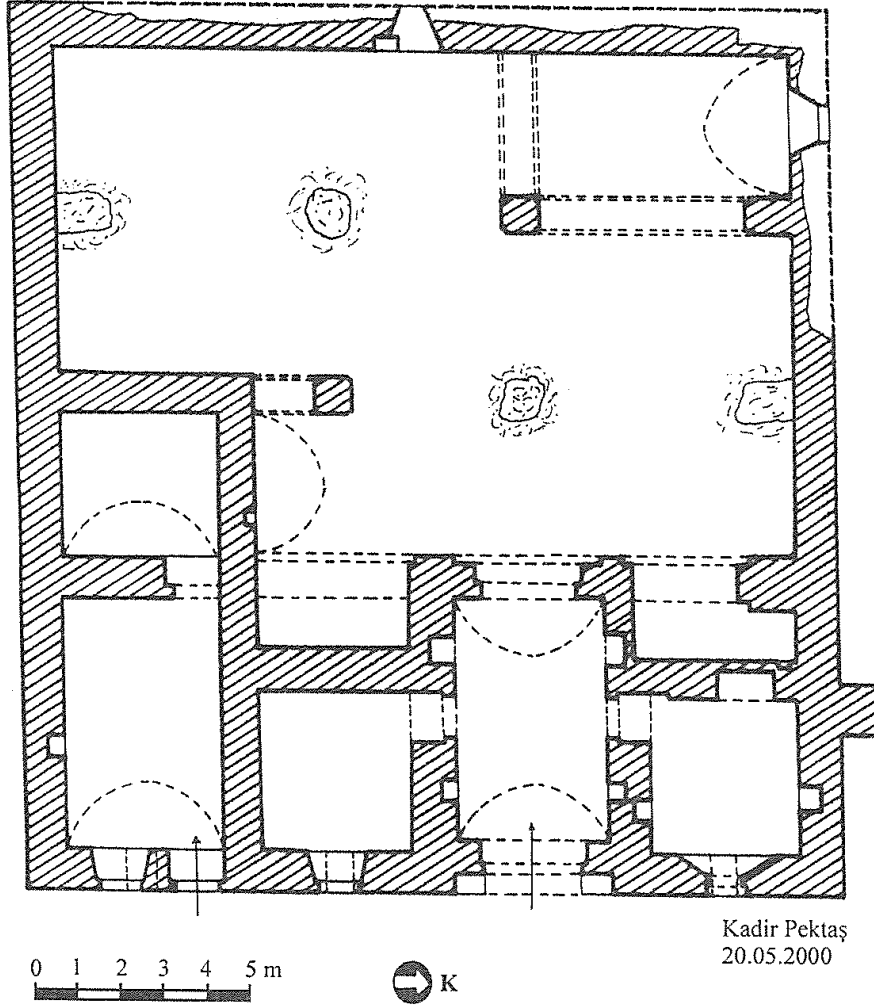
<sup>1</sup> Törehan Serdaroğlu, Bitlis'i genel olarak tanıtan eserinde buradaki yapıların listesini verirken bu yapıdan **Anonim Han** olarak bahsetmektedir. Biz de bu tanımlamaya uyararak yapıyı Anonim Han olarak adlandıracağız. Bk. M. Törehan Serdaroğlu, *Rüyalar Şehri Bitlis*, Bitlis, 2000, s.85.

<sup>2</sup> O. C.Tuncer, "Bitlis-Van Karayolu ve Üzerindeki Hanlar", *Sanat Tarihi Yıllığı*, IX-X(1979-80), İstanbul, 1981, s. 324'de varlığı belirtilen ve iki fotoğrafı verilmekle yetinilen bu yapıyı, Bitlis'te yürüttüğümüz 2000 yılı araştırma programı için alarak Arş. Gör. Gülşen BAŞ, Bünyamin KARA ve Kültür Bakanlığı temsilcisi Yavuz AÇIKBAŞ'tan oluşan bir ekiple inceleme fırsatı bulduk.

<sup>3</sup> Bitlis'te bulunan, şehrin güneyindeki 1626 tarihli Hazo Hanı, bunun çok yakınındaki Anonim Han ile Bitlis-Tatvan kervan yolu üzerinde bulunan **Bapşin (Hüsrev Paşa) Hanı**, **Başhan** ve **El-Aman Kervansarayı** yayımlanmıştır. Bk. Oluş Arık, "*Bitlis Yapılarında Selçuklu Rönesansı*", Ankara, 1971, s.85-90; Sabih Erken, *Türkiye'de Vakıf Abideler ve Eski Eserler II*, Ankara, 1972, s.210-225. Bitlis il merkezinde, bunlardan başka, kaynaklara geçmemiş bir han daha bulunmaktaydı. 1999 yılında incelediğim ve **Emir Şeref Hanı** adıyla yayınladığım bu hanın, giriş kapısı üzerinde yer alan kitabeden 1001 (M. 1592-1593) yılında, Emir Şemseddin oğlu Emir Şeref Han tarafından yaptırıldığı anlaşılmaktadır. Kitabesinde, yapıdan ribat olarak bahsedilmektedir. Bk. Kadir Pektaş, "Bitlis ve Çevresinde Ortaçağ ve Sonrası İncelemeleri (1999), *XVIII. Araştırma Sonuçları Toplantısı*, (21-25 Mayıs 1999-İzmir), Baskıda.

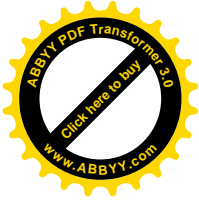
Kadir Pektaş

verilmemiştir. Hanın kuzey cephesinin doğu ucuna yakın, duvarı dıştan destekleyen bir paye yerleştirilmiş, cephenin batı ucuna da bir mazgal pencere açılmıştır (Res. 4-5).



Şek. 1- Bitlis Anonim Han Planı.

Düzenli dikdörtgen şekilli bir plana sahip yapıda, güney cephesi üzerine yerleştirilmiş iki mekâna, batı cephesine açılan ayrı bir kapıdan girilmektedir. Kalan izlerden, birer beşik tonozla örtüldükleri anlaşılan bu mekânlarda üst örtü, hanın diğer birimlerinde olduğu gibi yıkıktır. Bu nedenle hanın içi, yüksekliği 0.5m. ile 1m. arasında değişen moloz yığınları ile kaplıdır. Daha büyük ölçülerdeki ilk mekândan, arkadaki mekana geçilmektedir. Bu mekanda, moloz yığınları arasına gizlenmiş bir kapı



### *Bitlis'te Az Tanınan Bir Yapı: Anonim Han*

açıklığı olabileceği akla gelmekte ise de, kuzey ve batı duvarları üzerinde herhangi bir açıklık bulunmamaktadır. Dıştan ayrı bir girişe sahip olan bu iki mekanın, hanın diğer bölümleri ile bağlantısının koparıldığı anlaşılmaktadır.

Doğu cephesinin hafifçe kuzeyine kaydırılmış kapıdan girilen giriş holü, bir beşik tonozla örtülmüştür. Duvarlarına karşılıklı olarak yerleştirilmiş nişler bulunan giriş holünün iki yanında, kareye yakın dikdörtgen planlı iki hücreye yer verilmiştir. Sağdaki hücrenin duvarlarında üç niş bulunmaktadır.

Giriş holünün diğer ucundaki sivri kemerli kapıdan, geniş bir mekana girilmektedir (Res. 6). Kapının iki yanında, bu geniş mekana açılan sivri kemerli birer eyvan bulunmaktadır (Res. 7). Güneydeki eyvanın önündeki hacimin ve kuzeybatı köşesindeki birimin birer beşik tonozla örtüldüğü kalan izlerden anlaşılmaktadır (Res. 8-9). Hanın güney duvarına bitişik iki hücreden batıdaki, bu bölüm içinde bir çıkıntı oluşturmaktadır.

Kuzey duvarının batı ucunda yer alan mazgal pencere yakınındaki duvar payesini, güneyindeki payeye bağlayan sivri kemerle, mekan içine girinti yapan küçük hücrenin batı duvarı ile kuzeyindeki payeyi birbirine bağlayan sivri kemer dışında, bu mekânın bütün taşıyıcıları ve üst örtüsü tamamen yıkılmıştır. Ancak kalan izlerden, orta bölümde iki paye ile kuzey ve güney duvarları üzerinde iki duvar payesinin bulunduğu anlaşılmaktadır. Duvarların, varlığını düşündüğümüz payelerin karşısına denk gelen kesimlerinde görülen kemer ayakları, bugün mevcut olmayan bu payelerin varlığını ve bunların birbirlerine kemerlerle bağlandığını kanıtlamaktadır. Böylece, mevcut kalıntılardan yola çıkarak bu kesimin, birbirlerine sivri kemerlerle bağlanmış, dört paye ve üç duvar payesi ile taşınan, kuzey-güney yönlü üç beşik tonozun örttüğü kanısına varılmaktadır (Şek. 2).

Yapının yola bakan ve yüksek tutulan doğu cephesinde, duvarların üst kesimine açılan pencereler girişteki mekanların iki katlı olarak düzenlendiğini düşündürmektedir. Ancak iç mekânda, herhangi bir merdiven izine rastlanmamaktadır.

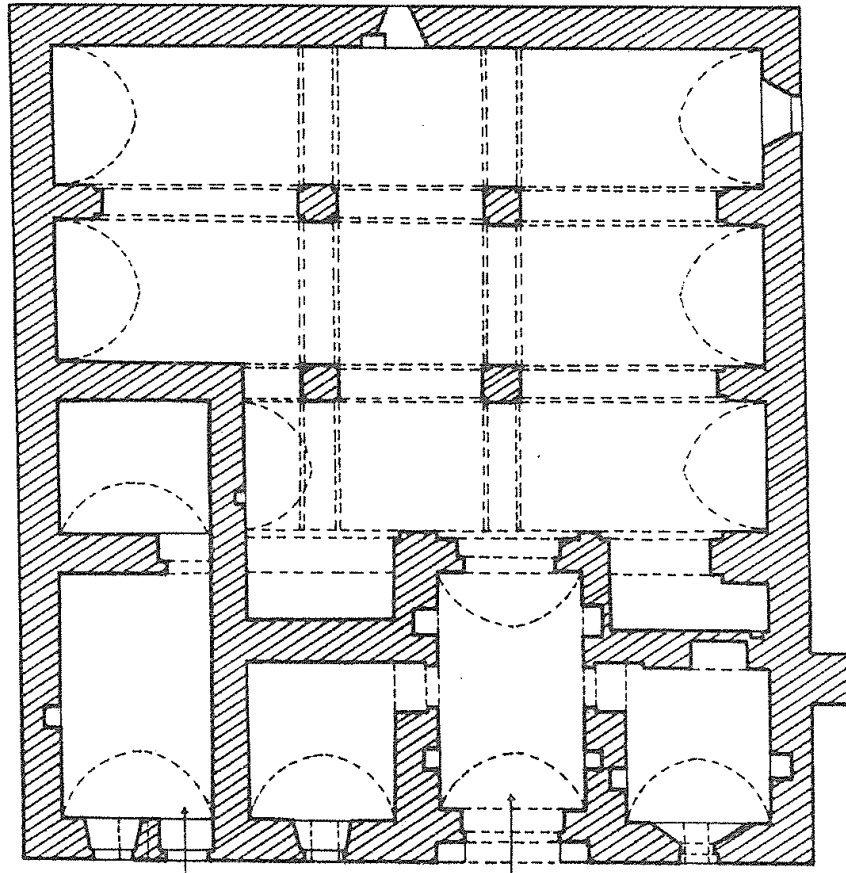
Ayrı bir girişe sahip olan güneydoğu köşesindeki mekânların hangi amaçla kullanıldığı, ancak içlerindeki molozlar kaldırıldıktan sonra anlaşılabilir.

#### ***Karşılaştırma ve Değerlendirme:***

Bitlis ve tarihi hakkında bilgi veren yazarlar, Bitlis-Tatvan yolunun başlangıcında yer aldığı anlaşılan bu Han'dan, bahsetmemektedirler. Kitabesi bulunmadığı için kesin bir tarih veremediğimiz Anonim Han, tüm birimlerin dikdörtgen bir ana çerçeve içine yerleştirildiği dengeli planı ile dikkati çekmektedir. Yapıda, süsleme bulunmamaktadır. Doğu cephesine açılan ayrı bir kapıdan girilen iki mekân hariç tutulursa, giriş holü ve iki yanındaki hücrelerle doğu cephesi üzerinde oluşturulan üçlü düzenleme ve arkadaki geniş mekânı ile bu han, Yumurtatepe (Başın) Köyü

Kadir Pektaş

yakınındaki *Bapşin (Hüsrev Paşa) Hanı*'nı anımsatmaktadır<sup>4</sup>. Ancak *Bapşin Hanı*'nın ahırındaki kuzey-güney yönlü tonozlarla örtülü üç sahnalı düzenleme ve ahırın kuzey ucundaki eyvanlar, bu yapıda görülüyor. Birbirine paralel sivri kemerli beşik tonozlarla örtülü üç sahnalı bir ahıra ve uzun kenarlardan biri üzerinde yer alan girişin iki yanına yerleştirilmiş hücrelere sahip birkaç han örneği biliyoruz.



Kadir Pektaş  
20.06.2000

0 1 2 3 4 5 m

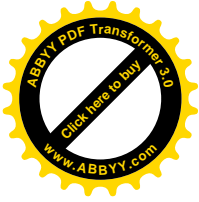


Şek. 2- Bitlis Anonim Han, restitüsyon planı.

Diyarbakır-Bingöl kervan yolu üzerindeki *Çeper Hanı*<sup>5</sup>'in planı, benzer bir şema göstermektedir. Araştırmacılar tarafından XVII. yüzyıla tarihlendirilen yapının bir

<sup>4</sup> M. O. Arık, *a.g.e.*, s. 85-86, Şekil No: 37; O. C. Tuncer, *a.g.m.*, s.324-326, s.342 çiz. 5.

<sup>5</sup> Plan ve bilgi için bk. R.H.Ünal, *Diyarbakır İli'ndeki Bazı Türk-İslam Anıtları Üzerine Bir İnceleme*, Erzurum, 1975, s.142-148; M. Sözen, *Diyarbakır'da Türk Mimarisi*, İstanbul, 1971,



### *Bitlis'te Az Tanınan Bir Yapı: Anonim Han*

avluya sahip olduğunu düşündürecek herhangi bir iz yoktur. Bitlis Anonim Han'da olduğu gibi üç sahnalı bir ahıra sahip olan Çeper Hanı'nın ahır girişi de uzun kenarlardan biri üzerine yerleştirilmiştir. Doğu cephesi üzerinde, dışa açılan bir eyvan şeklindeki girişin iki yanında hücreler sıralanmaktadır.

Benzer plan şemasına sahip bir diğer örnek de, XVI. yy.'ın ikinci yarısında inşa edilmiş olan Ereğli (Konya) *Rüstem Paşa Kervansarayı*'dir<sup>6</sup>. Ancak burada, yatay dikdörtgen şekilli ahırın tonozları, daha önceki örneklerde olduğu gibi giriş cephesine paralel değil, diktir. Ayrıca, uzun kenarlardan biri üzerinde yer alan giriş eyvanının iki yanındaki hücreler, doğrudan dışarıya değil, bugün ortadan kalkmış olan bir avluya açılmaktadır.

1570'li yıllarda inşa edilmiş olan *Rahva (El-Aman) Kervansarayı*'nın iki ahırından kuzeydeki, Bitlis Anonim Han'ın planını çok yakından anımsatan bir şemaya sahiptir<sup>7</sup>. Giriş, birbirine paralel tonozlarla örtülü üç sahnalı ahırın, uzun kenarlarından biri üzerine yerleştirilmiştir. Girişin iki yanındaki mekanlardan bir kısmı ahıra, bir kısmı da tonozlu bir koridora açılmaktadır.

Adana-Halep kervan yolu üzerinde yer alan, Adana'nın Kurtkulağı Köyü'ndeki *Kurtkulağı Kervansarayı*'nin<sup>8</sup> da avlusu yoktur. 1693 yılından önce inşa edilmiş olduğu öne sürülen bu handa da Çeper ve Elaman Hanlarındaki şema yinelenmektedir.

Bitlis Anonim Han ile olan benzerliği daha az çarpıcı olmakla birlikte, Bitlis'e 10 km. uzaklıktaki *Başhan*'ı da zikretmek gerekir. Başhan'ın dikdörtgen planlı büyük mekânı, ortada haç benzeri şekilli dokuz paye ile duvarlar üzerindeki gömme payeler üzerine oturan, birbirine paralel sivri kemerli tonozlarla örtülüdür (Şek. 3). Bitlis Vakıflar Bölge Müdürlüğü'ndeki defterlerde mevcut kayıtlara dayanarak yapılan tarihlenmeye göre Başhan, Hüsrev Paşa tarafından inşa ettirilmiştir<sup>9</sup>.

---

s.282; Z. Nayır, *Osmanlı Mimarlığında Sultan Ahmet Külliyesi ve Sonrası*, İstanbul, 1975, s.215-216.

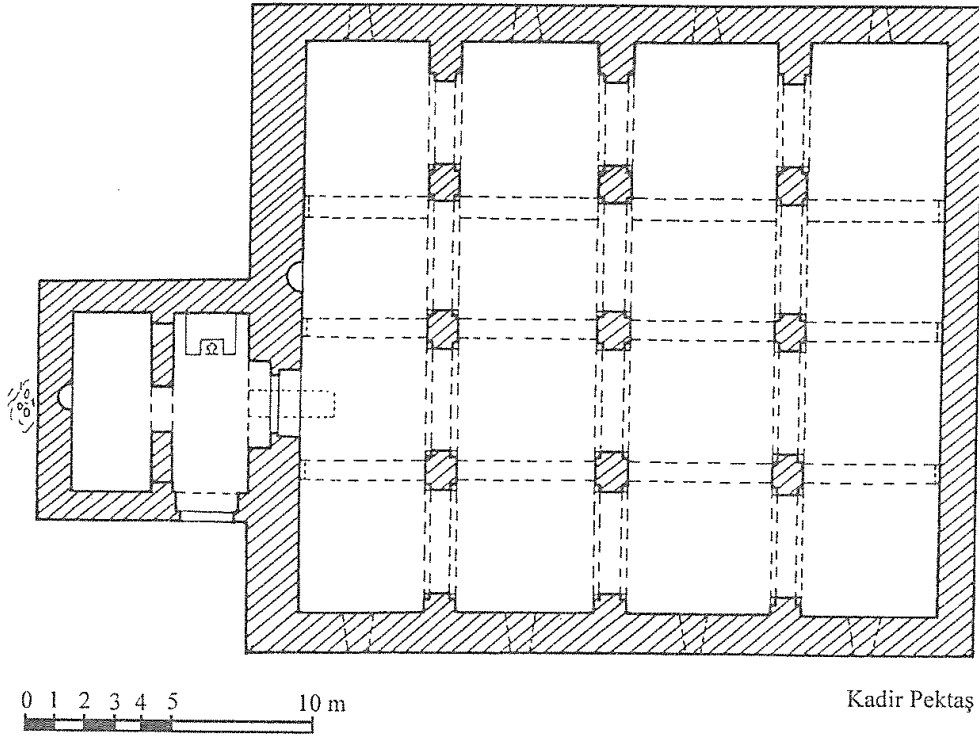
<sup>6</sup> Bu yapı hakkında kısa bilgi ve plan için bk. A. Kuran, *Mimar Sinan*, İstanbul, 1986, s.149-150.

<sup>7</sup> Bilgi ve plan için bk. M. O. Arık, *a.g.e.*, s.86-90; Şekil No:40. Bitlis Vakıflar bölge Müdürlüğü'nde Bulunan ve Bitlis Vilayeti Vakıf Defteri'ne istinsah edilen Rahva Kervansarayı Vakfiyesi'nin, 987/1579 tarihinde düzenlendiği belirtilmektedir. Bk. Rahmi Tekin, *Bitlis Vakfiye Kayıt Defteri'ne Göre Bitlis Vakıfları*; (Y.Y.Ü. Sosyal Bilimler Enstitüsü Basılmamış Yüksek Lisans Tezi), Van 2000, s.95; Mustafa Oflaz-Rahmi Tekin, "Van Beylerbeyi Köse Hüsrev Paşa ve Rahva Kervansarayı Vakfiyesi", *Y.Y.Ü. Sosyal Bilimler Enstitüsü Dergisi*, S. 1, Van, 2000, s.20.

<sup>8</sup> Bu kervansarayla ilgili ayrıntılı bir incelemenin varlığından haberdar değiliz. Yayımlanmış doğru bir planı da yoktur. Yapı hakkında kısa bilgi, eksik ve hatalarla dolu bir krokisi için bk. *Türkiye'de Vakıf Abideler ve Eski Eserler I*, Ankara, 1983, s.59-64.

<sup>9</sup> Bu kayıtlardan söz eden O. C. Tuncer, defterin kayıt ve arşiv numaraları ile ilgili herhangi bir bilgi vermemektedir. Bk. *a.g.m.*, s.326-327.

Kadir Pektaş



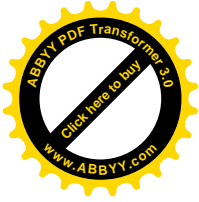
Şek. 3- Bitlis Baştan Planı (O. C. Tuncer'den).

**Tarihlendirme:**

Hüsrev Paşa ile Bitlis'i yöneten Şerefhan'ların Bitlis-Tatvan kervanyolu üzerinde hanlar yaptıklarını kaynaklardan öğreniyoruz. Bu hanların inşa edilmiş nedenleri ile ilgili olarak Şerefname'de şu bilgiler verilmektedir :

“...Eskiden her kış, tüccarlardan ve öteki yolculardan birkaç kişi muhakkak helâke ve kaçınılmaz ölüme uğrardı. Geçmiş sultanları ve hükümdarları, özellikle bey olan benim ulu babalarımı ve atalarımı, kışın halkın barınması için orada imaret ve hanlar yaptırmaya sevk eden işte budur... Birbirini izleyen değişiklikler ve karışıklıklar yüzünden yapılmaları tamamlanmamıştır”<sup>10</sup>.

<sup>10</sup> Şeref Han, *Şerefnâme*, Bitlis, 1597, (Çev. M. Emin Bozarslan), İstanbul, 1990, s.401-402.



### Bitlis'te Az Tanınan Bir Yapı: Anonim Han

Şerefnâme'de, Hüsrev Paşa'nın inşa ettirdiği yapılarla ilgili bilgilere de rastlanmaktadır:

*“... Hakan Hazretlerinin güvendiği adam olan Van beylerbeyi Hüsrev Paşa'nın eserleridir. Bunlar pahalı mermerden yapılmış iki hamamdan, gelip gidenler için yapılmış iki handan, iki yana açılır iki kapısı bulunan 100 kadar dükkandan, iki tabakhaneden ve gelir getiren arazi ve bina gibi başka eserlerden meydana gelmiştir. Bunların hepsini, Rahva Zaviyesi'ne (Kervansaray) vakfetmiştir. Bu büyük binaların ve güzel mimarlık eserlerinin tarihlerini de,..., güzel konuşmacı, müteakbil edebiyatçı Muhammed Hasan Efendi “Bina-i Hüsrevare” (974/1567) sözüyle koymuştur.”<sup>11</sup>* ifadelerine yer verilmektedir.

Bitlis Anonim Han ile plan benzerliklerine işaret etmeye çalıştığım yapılardan en erken tarihlisinin XVI.yy. ortalarına, en geç tarihlisinin de XVII. yüzyıla tarihlendiği görülmektedir. Şerefhanlar'ın, yörede inşa ettirmeye başladıkları tesisleri tamamlayamadıkları; XVI. yy. ortalarında, Van Beylerbeyi Husrev Paşa'nın, Bitlis merkezinde ve Bitlis-Tatvan kervan yolu üzerinde hanlar inşa ettirdiği yolundaki bilgileri göz önüne alırsak, Bitlis Anonim Han'ı da bu tarihlere, yani XVI. yy. ortalarına tarihlemek mümkün görünmektedir.

---

<sup>11</sup> Ay.es., s.400-401, dipnot 441-442.

