

ATATÜRK ÜNİVERSİTESİ ÖĞRENCİ YAŞAM MERKEZİNİN KARŞILAŞTIRMALI MEKANSAL İNCELEMESİ ÜZERİNE BİR ÇALIŞMA

Semiha İSMAİLOĞLU
Atatürk Üniversitesi, Türkiye
semiha.ismailoglu@atauni.edu.tr
<https://orcid.org/0000-0002-1006-6279>

Serkan SİPAHİ
Atatürk Üniversitesi, Türkiye
serkansipahi@atauni.edu.tr
<https://orcid.org/0000-0002-5684-8671>

Alper TORUN
Atatürk Üniversitesi, Türkiye
alpertorun@hotmail.com
<https://orcid.org/0000-0002-6069-6551>

<i>Atf</i>	İsmailoğlu, S., Sipahi, S. ve Torun, A. (2021). ATATÜRK ÜNİVERSİTESİ ÖĞRENCİ YAŞAM MERKEZİNİN KARŞILAŞTIRMALI MEKANSAL İNCELEMESİ ÜZERİNE BİR ÇALIŞMA. The Turkish Online Journal of Design Art and Communication, 11 (2), 687-707.
------------	---

ÖZ

Kampüs, lisans eğitimi için öğrencilerin dört yıl veya daha fazla bir zaman diliminde kullandığı yaşam alanıdır. Kampüs alanında eğitim binaları ve idari birimlere ek olarak sosyal ihtiyaçların karşılanması için kamusal mekânlar yer almaktadır. Kampüs yaşantısında öğrencilerin sosyalleşebilecekleri çeşitli mekânların olması çok yönlü gelişimleri açısından oldukça önemlidir. Bu anlamda üniversite özelinde öğrencilerin hem eğlenebilecekleri hem de farklı disiplinlerde çalışabilecek alanları bünyesinde barındıran öğrenci yaşam merkezleri dikkat çekmektedir. Ülkemizdeki üniversite kampüslerinde de çeşitli işlevleri bünyesinde barındıran öğrenci yaşam merkezleri yer almaktadır. Bununla birlikte öğrenci merkezlerinde herhangi bir standart olmaması yapılan bu merkezlerin sosyal ihtiyacı ne kadar karşıladığı ya da hangi işlevleri barındırması gerektiği sorusunu beraberinde getirmektedir. Çalışmada Atatürk Üniversitesi kampüsündeki bowling salonunun Öğrenci Yaşam Merkezi'ne dönüşümü kapsamında Dr. Öğr. Üyesi Serkan Sipahi, Arş. Gör. Alper Torun ve Arş. Gör. Semiha İsmailoğlu tarafından iç mimari tasarım, uygulama projesi ve uygulaması yapılan yapıda oluşturulan mekanlar ve barındırdığı işlevler, Türkiye ve Dünya'dan örnekler ile irdelenmiştir. Yapılan irdeleme ile öğrenci yaşam merkezlerinde hangi işlevlerin ve bu işlevlere ait mekanların yer alabileceği tartışılmıştır. Nitel bir araştırma olan çalışmada durum analizinden faydalanılmıştır. Birinci adımda yurt içi ve yurt dışında bulunan öğrenci yaşam merkezi projeleri araştırılmış; altışar adet projeye ait işlevlere ve bu işlevlere ait mekansal bilgilere ulaşılmıştır. İkinci adımda seçilen projeler ve yapılan uygulama projesiyle ilgili bilgilendirme yapılmıştır. Üçüncü adımda ise toplam on iki örnek ile yapılan projede yer alan işlevler ve boyutlar tablolaştırılmıştır. Mekanlar tablolaştırma yapılırken eğlence, eğitim ve hizmet olmak üzere üç alt başlıkta ele alınmıştır. Sonuç olarak, uygulanan projenin işlevsel ve boyutsal niteliği ortaya koyulmuştur. Bu bağlamda yapılan çalışma ile Atatürk üniversitesinde yapılan öğrenci yaşam merkezi uygulamasının yurt içi ve yurt dışı örneklerle karşılaştırılmış; sonuç olarak sosyal ihtiyaçların karşılanması için öğrenci merkezlerinde gerekli olan işlev programı için bir öneri oluşturulmuştur.

Anahtar Kelimeler: *Kampüs, Öğrenci Yaşam Merkezi, Tasarım, Atatürk Üniversitesi.*

A STUDY ON A COMPARATIVE SPATIAL EXAMINATION OF ATATÜRK UNIVERSITY STUDENT LIFE CENTER

ABSTRACT

The campus is the living space used by students for four years or more for undergraduate education. In addition to educational buildings and administrative units, there are public spaces to meet social needs in the campus area. Having various places in campus life where students can socialize is very important for their versatile development. In this sense, student life centers, which include areas where students can both have fun and work in different disciplines, draw attention. There are student life centers with various functions in university campuses in our country. However, there is no standard in student centers, which raises the question of how much these centers meet the social needs or what functions they should have. In the study, within the scope of the transformation of the bowling alley in the Atatürk University campus into the Student Living Center, Dr. Lecturer Serkan Sipahi, Res. See. Alper Torun and Res. See. Semiha interior design by İsmailoğlu, application and implementation of projects made structure created and hosted by local functions, are examined with examples from Turkey and the world. With the examination, it was discussed which functions and the spaces belonging to these functions can take place in student living centers. Situation analysis was used in the study, which is a qualitative research. In the first step, student living center projects in Turkey and abroad were researched; Functions of six projects and spatial information about these functions have been reached. Then, information was given about the selected projects and the implementation project. In the third step, the functions and dimensions in the project made with a total of twelve examples are tabulated. While tabulating the places, they are discussed under three sub-titles: entertainment, education and service. As a result, the functional and dimensional nature of the implemented project was revealed. In this context, the study has been compared with the domestic and foreign examples of the student living center application at Atatürk University; As a result, a proposal was made for the required function program in student centers to meet social needs.

Keywords: *Campus, Student Living Center, Design, Atatürk University.*

GİRİŞ

Üniversiteler; eğitimi ve nitelikli bireylerin yetiştirildiği, bilgi üretilen ve toplumla paylaşılan kamusal mekânlardır. Modern dünyada önemli yere sahip olan üniversiteler, gerek bilgi üreten, paylaşan ve aktaran mekânlar olması gerekse bireylerin birbirleriyle ve çevreleriyle etkileşimlerini sağlaması yönünden ideal olması düşünülen kamusal alanlardır (Baser, 1996; Eminağaoğlu & Muhacir, 2018; Aytatlı vd., 2019). Üniversiteler yer aldığı kentin ve bölgenin, sosyo-kültürel ve ekonomik açıdan gelişimini sağlayan eğitim ve kültür yatırımlarıdır. Üniversitelerin tasarlanırken dikkat edilecek en önemli durumlardan biri de; dinamik bir yapıya sahip üniversitelerin, zamanla gelişmelerine olanak sağlayacak esneklikte tasarlanmasıdır. Kampüslerde gelişme ve büyümelerin planlama aşamasında tasarlanması, sınırsız ve kontrolsüz büyümenin önüne geçmek açısından önemlidir (Çorbacı vd., 2005).

Eski üniversitelerin önemli bir kısmı ile günümüzde yeni kurulmuş üniversitelerin tamamına yakını kampüse sahip üniversitelerdir (Atabeyoğlu, 2014). Üniversite kampüsleri hem fiziksel boyutları hem de üstlendikleri kamusal görevleri açısından kent içinde etkili ve özel bir yere sahiptirler. Üniversite bünyesinde yer alan binalar genel olarak bir kampüs alanında bütünün bir parçası olarak yerleşmektedir. Eğitim-öğretim ve bilimsel etkinlikler, sosyo-kültürel yaşam, barınma ve alışveriş gibi birçok işlevi bir arada barındıran kampüs alanlarının planlanması ve tasarımı hem mimari hem de kentsel çevre bakımından önemlidir (Eminağaoğlu & Muhacir, 2018). Erkman'a göre, bir kampüs üzerinde bulunan işlevlere (çalışma, dinlenme ve rekreasyon, barınma ve ulaşım) dayalı olarak dört ana bölgeden oluşmaktadır: Akademik bölge, yönetim bölgesi, dinlenme ve rekreasyon bölgesi ve barınma bölgesi (Erkman, 1990).

Üniversite kampüsleri, eğitim-öğretim ve barınma işlevlerinin yanında, rekreasyon işlevlerini de karşılayacak şekilde planlanırlar. Bu bağlamda, eğitim işlevleri için sürekli gelişmek, imkânlarını, kapalı alanlarını, alt yapılarını ve donanımlarını artırmak zorundadırlar. Rekreasyon alanları, günümüzde birçok üniversitede eksik olan ancak üniversitelerin en gerekli fiziksel elemanlarından biridir. Ayrıca üniversitedeki bütün çalışanların ve öğrencilerin bir araya gelip fikir alışverişinde bulunacakları mekânlardır. Kampüslerde bu amaçla kullanılan mekanlar rekreasyon alanlarıdır. McLean ve Hurt (2011) tarafından rekreasyon, aktivite odaklı tanımlanmıştır. McLean ve Hurt (2011)'a göre rekreasyon, insanların boş zamanlarında, eğlenmek, dinlenmek, haz arayışı ve kişisel gelişim için, bütün sorumluluklarını ardında bırakıp, gönüllü olarak katıldıkları, entelektüel, sosyal ve fiziksel ihtiyaçlardan kaynaklanan, güzel sanatlar, el sanatları, müzik, drama, spor, seyahat, turizm vb. etkinliklerdir. Rekreasyon işlevini kampüslerde, spor tesisleri, kültürel mekanlar ile açık ve yeşil alan düzenlemeleri ve bu mekânları birbirine bağlayan sirkülasyon alanları yürütmektedir. Üniversitelerdeki sosyal ve kültürel etkinlik yerleri; farklı kültür, etnik ve sosyal yapıya sahip öğrencilerin eğitimleri boyunca ders dışı zamanlarının çoğunluğundan buldukları alanlar olup, sosyal etkileşim açısından da büyük öneme sahiptir (Lynch 1957; Çorbacı vd., 2005; Erçevik & Önal, 2011; Atabeyoğlu, 2014).

Öğrenci yaşam merkezi, üniversitenin her alanından öğretim elemanlarının ve öğrencilerin sosyalleşebilecekleri, gündemi yakalayabilecekleri, çeşitli aktivite alanları bulabilecekleri ve iletişimlerini güçlendirebilecekleri opsiyonel açık, yarı açık ve kapalı mekânlar sunmaktadır (Url-1). Öğrenci Yaşam Merkezi, daha geniş anlamda öğrencilere rekreasyon ve sosyalleşme için sağlanan olanaklardır. Öğrenci yaşam merkezi, kampüsün kalbi olarak hizmet vermektedir. Bir öğrenci yaşam merkezi, dengeli öğrenciler yetiştirebilecek ve pozitif bir kampüs kültürünü teşvik edebilecek dinamik öğrenci merkezli deneyimler yaratma potansiyeline sahiptir (Leavitt, 2020).

Araştırmalar, bir öğrenci kampüste ve akademik zihniyette ne kadar uzun süre kalırsa; akademik büyüme ve başarı şansının o kadar arttığını göstermektedir. Miller (2011), üniversite rekreasyon alanlarının öğrenciler için önemine vurgu yapmış, rekreasyon merkezini daha sık kullanan öğrencilerin üniversiteye gitme, mekâna bağlamayı tecrübe etmesi, rekreasyon merkezine ve üniversiteye sosyal aidiyet, üniversiteye entegrasyon ve dolayısıyla üniversitede tutma olasılığının daha yüksek olduğunu ortaya koymuştur.

Öğrencilerin kişisel ve toplumsal gelişimleri, üniversitelerdeki sosyo-kültürel etkinlik alanları ve kullanımları ile doğrudan bağlantılıdır. Öğrenciler eğitimleri boyunca, sosyal etkinliklere katılmakta ve düzenlenmesine katkı sağlamaktadır. Sosyal gruplar oluşturmak için sosyal sorumluluk alınması gerekmektedir. Böylelikle toplumsal hayata katılmayı, çevre ile doğru ilişkiler oluşturmayı öğrenirler. Bireyler toplumsal ilişkilere hazır olarak yetişirler (Erçevik & Önal, 2011).

Ülke ve bölgelere göre değişim gösteren sosyo-kültürel ve ekonomik özellikler, yaşam şekilleri, iklim özellikleri, üniversitenin kentteki konumu, kampüs sistemleri, üniversitelerin akademik sistemleri gibi etmenler üniversitelerdeki sosyo-kültürel etkinlik alanı kullanımlarında farklılıklar yaratabilmektedir. Bu anlamda, farklı ülke ve bölgelerdeki üniversite kampüslerinin tasarım aşamasında, üniversitelerdeki sosyal ve kültürel faaliyet alanlarının kullanımları yeniden ele alınarak değerlendirilmelidir (Erçevik & Önal, 2011). Ayrıca küreselleşmeyle beraber teknolojiye yaşanan gelişmeler özellikle genç jenerasyonun yaşantısında önemli bir yere sahiptir. Bu anlamda özellikle öğrencilerin yoğun olarak kullandığı mekânlar, yapıldığı dönemin koşullarına uygun tasarlanmalıdır. Leavitt (2020), modern dönem öğrencileri için tasarlanacak mekânların sahip olması gereken bazı özellikleri şu şekilde sıralamaktadır (Leavitt, 2020):

1. İçeriklere hitap eden sessiz, tenha alanlar ve dışarı dönüklerin gelişebileceği yüksek aktivite bölgeleri sunan alanlar.

2. Bireysel, küçük grup ve büyük grup aktiviteleri için çeşitli oturma seçeneklerine sahip alanlar, gürültü seviyelerini kontrol etmek için konaklama yerleri,
3. Güvenilir WiFi bağlantısı ve şarj istasyonları sunan teknoloji odaklı alanlar.

Üniversitelerin rekreasyon alanları açık ve kapalı alanlar olarak iki farklı gruba ayrılmaktadır. Yurt içinde kampüslerdeki açık rekreasyon alanları ile ilgili yapılan birçok çalışma bulunmaktadır. Açık söz ve arkadaşları (2014) Bartın Üniversitesi Kutlubey-Yazıcılar Yerleşkesi üzerine yaptıkları çalışmada, açık yeşil alanları botanik bahçesi olarak tasarım ilkeleri ve planlama bağlamında tasarlanmasını önermiştir. Çalışmada Bartın Üniversitesi Kutlubey-Yazıcılar yerleşkesi açık-yeşil alan sistemi ve yönetiminin bitki çeşitleri ve diğer fiziki gelişimleri açısından, fiziki gelişimlerini oluşturmaya başlayan yeni kurulmuş bölge üniversitelerine bir model oluşturması hedeflenmiştir. Atabeyoğlu (2014) çalışmasında, Ordu Üniversitesi Sosyal Bilimler Meslek Yüksekokulu'nda gerçekleştirdiği ve üniversite tarafından uygulanan peyzaj tasarımından bahsetmiştir. Tasarım personel ve öğrenciler için tören alanı, spor alanı, otopark, açık ve kapalı oturma mekânlarından oluşmaktadır. Yılmaz (2015) Süleyman Demirel Üniversitesi'nde yaptığı çalışmada, Orman Fakültesi'nin çevresinin tasarımında bahsetmektedir. Alanın tasarımı öncesinde mevcut olan işlevsel, mekânsal ve doğal peyzaj verilerini analiz edilerek, alanın olumlu-olumsuz özellikleri ve kullanıcı ihtiyaçları ortaya konulmuştur. Aksu ve Yılmaz (2018) yürüttükleri çalışmada Atatürk Üniversitesi merkez yerleşkesinin mevcut rekreasyonel taleplerini yerine getirme potansiyelini ve mevcut sorunlarını tespit ederek, bu alanda yapılan peyzaj tasarımının kullanıcı memnuniyetini belirlemiştir.

Yurt içinde kapalı rekreasyon alanları için de yapılan çalışmalar bulunmaktadır. 2005 yılında Çorbacı ve arkadaşları, ZKÜ Merkez Kampüsü'nde ısı merkezi yolu ve yakın çevresinde konumlanan, rekreasyonel amaca yönelik, peyzaj planlama ilkeleri gözetilerek tasarlanan ve çeşitli öneriler doğrultusunda geliştirilen bir projeyi tanıtmış ve irdelemiştir. Bir diğer çalışmada Erenci (2006), bir üniversite yerleşkesinde rekreasyon ihtiyacını tespit etmiştir. Bu kapsamda Kocaeli Üniversitesi Umuttepe Yerleşkesinde bulunan yirmi yedi akademik ve idari bölüm ele alınmıştır. Ertekin ve Çorbacı (2010) tarafından yapılan farklı bir çalışmada ise, Karabük Üniversitesi kampüsünde; kullanıcıların akademik, sanatsal, sosyo-kültürel ve sportif ihtiyaçlarını dört mevsim konforlu bir şekilde karşılayabileceği bir alan tasarlanmak amacıyla bir peyzaj tasarımı hazırlanmıştır. Sıramkaya ve Çınar (2012) yaptıkları çalışmada Selçuk Üniversitesi Aleaddin Keykubat Kampüsü örneklemini üzerinden kampüs yerleşkelerindeki ortak kullanım mekânlarını planlama kriterleri bağlamında ele almıştır. Çalışma sonucunda, planlanmış ve planlanacak kampüs tasarımlarında ortak kullanım alanlarının da kampüs planlamasının bir parçası olarak ele alınması gerektiği vurgulanmıştır.

Yurt içinde rekreasyon alanlarıyla ilgili yapılan çalışmaların incelenmesi sonucunda üniversite öğrenci yaşam merkezlerine dair herhangi bir çalışmaya rastlanmamıştır. Bu bağlamda yurt dışında yapılmış literatür çalışmaları göze çarpmaktadır. Davis ve Shepley (2002) yaptıkları çalışmada, spor personeli ve mimarlar için faydalı olacak rekreasyonel tesisler için tasarım kılavuzları oluşturmayı amaçlamıştır. Bir diğer amacı tesis diğer yeni tesisler için bir model olarak kullanıldığından, araştırmacılar tesisin başarılarının ve eksikliklerinin belirlenmesidir. Bu çalışmada uygulanan araştırma yöntemleri görüşme, gözlem, davranışsal haritalama ve anketlerdir. Konuya yönelik sorular, bina organizasyonu ve bitirmeler gibi tasarım özelliklerini ele almak için analiz edilmiştir. Kampf (2010) araştırması sonucunda üniversite rekreasyon alanlarının üniversitenin tercih edilmesini olumlu yönde etkilediğini belirtmiştir. Jiu-fang (2012) ise çalışmasında, Chongqing Üniversitesi öğrenci rekreasyon merkezinin "tasarım neden ve sonucunu" analiz ederek, mimari yaratım sürecinde rasyonel ve irrasyonellik kavramı arasındaki karşılıklı tamamlayıcılığı, yüzleşme ve bütünlüğün etkileşimini incelemiştir.

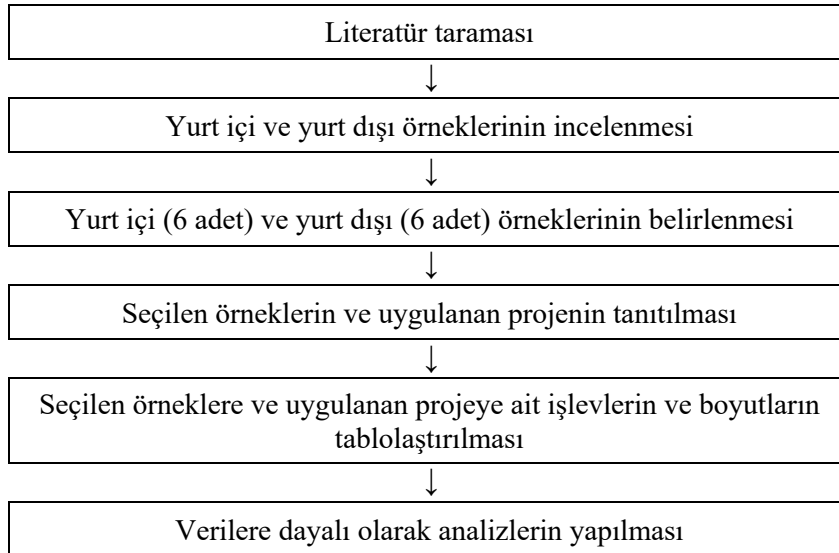
Yapılan literatür çalışmasında yurt içi öğrenci yaşam merkezi ile yapılmış herhangi bir çalışma bulunmamasına karşın yapılmış farklı bina örnekleri bulunduğu görülmüştür. Yurt içi örneklerin yanı sıra kılavuz olabilecek yurt dışı örnekler de bulunmaktadır. Dijital ve basılı kaynaklardan irdelenen örnekler sonucunda yurt içinden altı, yurt dışından altı olmak üzere toplamda on iki örnek proje seçilmiştir. Seçilen örneklerin tanıtımı yapılmış barındırdığı işlevler belirlenerek bir sonraki bölüme geçilmiştir.

ÇALIŞMANIN YÖNTEMİ

Çalışmanın temel amacı, Atatürk Üniversitesi kampüsündeki mevcut bowling salonunun Öğrenci Yaşam Merkezi'ne dönüşümünün iç mimari proje ve uygulaması ile yurt içi ve yurt dışında bulunan on iki örneğin içerdiği işlevler ve mekânsal boyutlarının karşılaştırılmasıdır. Çalışmada nitel araştırma yöntemi kullanılmıştır. Nitel araştırmalardan durum çalışmasından yararlanılmıştır. Durum çalışması; tek bir durum ya da olayın detaylı olarak incelendiği, verilerin sistematik bir şekilde toplandığı ve mevcut durumda neler olduğunun incelendiği bir yöntemdir (Davey, 2009).

Çalışmanın kurgusu belirlenirken, Öztürk'ün (2017) tez çalışmasında üniversite öğrenci yurtlarını tasarım bileşenlerine göre değerlendirme ölçütlerinden yararlanılmıştır. Öztürk (2017) Karabük'teki öğrenci yurtlarını, tasarım öğelerine (vaziyet planları, kat planları, oda planları ve cepheler) ayırarak, mevcut durumlarının irdelemesinde kullanmıştır. Öztürk ve Dinçer (2020) çalışmada, mekânsal analizler ve mekân büyüklüklerine bağlı olarak karşılaştırmalar yapmıştır. İncelenen alanlardaki birimlere yönelik literatürde kabul edilmiş büyüklüklere bağlı olarak kişi başına düşen alanlar kıyaslanmıştır. Fakat öğrenci yaşam merkezine yönelik literatürde mekân büyüklüğüne ilişkin bir ortalamaya rastlanmamıştır. Bu anlamda projelerin içerisinde yer alan mekanlara bağlı olarak büyüklükler tablolaştırılarak karşılaştırılmıştır. Bu sayede Atatürk üniversitesi öğrenci yaşam merkezinin diğer öğrenci yaşam merkezleri ile karşılaştırması içerdiği mekanlar ve büyüklükleri yönünden yapılmıştır.

Çalışmada ele alınan mekanlar tablolaştırma haline getirilirken alt başlıklara göre gruplanmıştır. Gruplar öğrenci yaşam merkezlerinde yer alan mekanlara bağlı olarak belirlenmiştir. İşlevlerine bağlı olarak oluşturulmuştur. Alt başlıklar eğlence, eğitim ve hizmet olmak üzere üç gruptan oluşmaktadır. Çalışmanın adımları Şekil 1'de gösterilmiştir.



Şekil 1. Çalışmanın Adımları

ÇALIŞMANIN KAPSAMI

Çalışmanın örneklemini basılı ve dijital literatürde yapılan araştırmalar sonucunda ulaşılabilen projeler belirlemiştir. Literatür taramasında araştırma kapsamında incelenecek olan mekansal ve büyüklük bilgilerine erişim sağlanabilen bütün öğrenci yaşam merkezi örnekleri, çalışmanın örneklemini oluşturmuştur. Yurt içinde bulunan örnekler için bilgiler edinmek yurt dışı örneklerine göre daha zorlu geçmiştir. Yurt içindeki üniversitelerin, bünyelerinde bulunan öğrenci yaşam merkezlerine dair bilgilere, üniversite web sayfasında detaylı olarak yer vermediği görülmüştür. Proje tasarım ofisi, yerel basın, online ihale dosyası gibi dijital basında yer alan kaynaklardan bilgiler edinilmiştir.

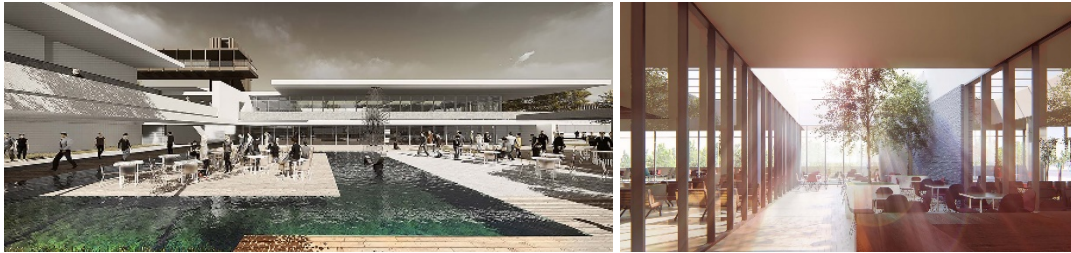
İncelenen projelerin öğrenci yaşam merkezi, öğrenci merkezi veya kütüphane ile öğrenci yurtları olarak farklı adlandırmalarla bahsedildiği görülmüştür. İncelenen üniversiteler Tablo 1’de verilmiştir.

Tablo 1. Öğrenci Yaşam Merkezi Bulunan Yurt İçi ve Yurt Dışındaki Üniversiteler

Yurt İçi	Yurt Dışı
Bandırma On Yedi Eylül Üniversitesi	Cleveland State Üniversitesi
Dokuz Eylül Üniversitesi	College Dublin Üniversitesi
Harran Üniversitesi	Georgetown Üniversitesi
Nevşehir HBV Üniversitesi	Sol Plaatje Üniversitesi
Osmaniye Korkut Ata Üniversitesi	Texas Üniversitesi
Uludağ Üniversitesi	Trent Üniversitesi

Yurt İçi ve Yurt Dışından Öğrenci Yaşam Merkezleri

Bandırma On Yedi Eylül Üniversitesi bünyesinde 2018 yılında yapımına başlanan Öğrenci Yaşam Merkezi kampüsün merkezinde belirlenen sosyal merkez alanında konumlandırılmıştır. Öğrenci yaşam merkezi bünyesinde üniversitedeki bütün öğrencilerin ve öğretim görevlilerinin sosyalleşebilecekleri, gündemi takip edebilecekleri, çeşitli aktivite gerçekleştirebilecekleri ve iletişimi güçlendirebilecekleri alternatifli açık, yarı açık ve kapalı mekânlar sunmaktadır. 6750 m² taban alana sahip olan bina öğrenci kulüpleri alanı, mutfak, yemekhane, kafeterya, bowling salonu, sergi salonu, sinema salonu, lavabo/wc, bilişim oyunları salonu, depo ve çarşıdan oluşmaktadır (Resim 1) (Url-2).



Resim1. Bandırma On Yedi Eylül Üniversitesi Öğrenci Yaşam Merkezi

Kaynak: (Url-2).

Dokuz Eylül Üniversitesi Gençlik ve Yaşam Merkezi Tınaztepe yerleşkesinde yer almaktadır. 2014 yılında açılan binada kafe, süpermarket, oyun salonu, dans kursu, sinema, kuaför bowling salonu, fitness salonu, lavabo/wc, yoga alanı bulunmaktadır (Url-3).



Resim2. Dokuz Eylül Üniversitesi Gençlik ve Yaşam Merkezi (University Park)

Kaynak: (Url-3).

Harran Üniversitesi Öğrenci Yaşam Merkezi Osmanbey Kampüsü'nde yer almaktadır. 2016 yılında açılan bina 1.735 m² alana sahiptir. Merkez bünyesinde; market, kafe - restaurant, terzi, kargo şubesi, kuaförü, berber, çamaşırhane, kırtasiye - kitabevi, iletişim, seyahat acentesi gibi birçok mekân bulundurmaktadır (Url-4; Url-5).



Resim3. Harran Üniversitesi Öğrenci Yaşam Merkezi

Kaynak: (Url-4).

Nevşehir HBV Üniversitesi'nin Merkez Damat İbrahim Paşa Yerleşkesinde yer alan binanın yapımına 2017 yılında başlanmıştır. 8530 m² alan üzerinde yer alan Öğrenci Yaşam Merkezinde; fitness salonu, 3 adet kafeterya, internet kafe, bilardo salonu, birer adet kargo, seyahat acenteleri GSM ofisi, kuaför, eczane, kırtasiye, fotoğrafçı, terzi, AÖF ve ÖSYM merkezi, 4 adet butik, 2 adet banka şubesi ve öğrenci kulüpleri için bürolar yer almaktadır (Url-6).



Resim4. Nevşehir HBV Üniversitesi Öğrenci Yaşam Merkezi

Kaynak: (Url-7).

Osmaniye Korkut Ata Üniversitesi bünyesinde yer alan bina, yaklaşık 15 Bin metrekare kapalı alana sahiptir. 2016 yılında açılan binada Planetarium ve Uzay Gözlemevi ile Celil Atasever Oyuncak Müzesi de yer almaktadır. Ayrıca öğrenci işleri daire başkanlığı, psikolojik danışma servisi, 7/24 açık öğrenci çalışma salonları, kütüphane, konferans salonu, toplantı salonları, bilgisayar salonları, öğrencilerin bireysel ve grup çalışması yapabilecekleri farklı büyüklüklerde 52 adet oda, kantin, mescit, kütüphanede elektronik ve basılı 70 Bin civarında kitap bulunan kütüphane, 2012 kişi kapasitelidir (Url-8, Url-9).



Resim5. Osmaniye Korkut Ata Üniversitesi Öğrenci Yaşam Merkezi

Kaynak: (Url-9).

Bursa Uludağ Üniversitesi bünyesinde yer alan bina 115.000 m² büyüklüğündedir. 2018 yılında tamamlanan proje, dört bodrum kat, bir zemin kat ve bir normal kattan oluşmaktadır. Sosyal yaşam alanında 6 adet sinema salonu, yaklaşık 21.000 m² kiralanabilir mağaza ve food court alanları ile 1.500 m² büyüklüğünde 12 kulvarlı bowling salonu, 3000 m² öğrenci kulüpleri, 1200 m²'lik spor merkezi, 9500 m² ofis yapısı, açık sergi alanları, dolaşım sahaları, 2200 m² büyüklüğünde kreş, amfi tiyatro ve avlular yer alacaktır (Url-10, Url-11).



Resim6. Uludağ Üniversitesi öğrenci yaşam merkezi/sosyal yaşam merkezi

Kaynak: (Url-11).

Cleveland State Üniversitesi bünyesinde 2010 yılında yapılan bina 1970li yıllardan kalma daha büyük bir beton yapının yerini almıştır. 12820 m² alan sahip bina Gwathmey Siegel ve Ekibi ile Braun ve Steidl Mimarlık tarafından tasarlanmıştır. Üç kattan oluşan merkez, öğrenci aktivite alanı, öğrenci ofisleri, salonlar, yemek ve yemek servisi, perakende satış, toplantı odaları ve büyük bir konferans merkezine ayrılmıştır (Url-12).



Resim7. Cleveland State Üniversitesi öğrenci yaşam merkezi

Kaynak: (Url-13, Url-14).

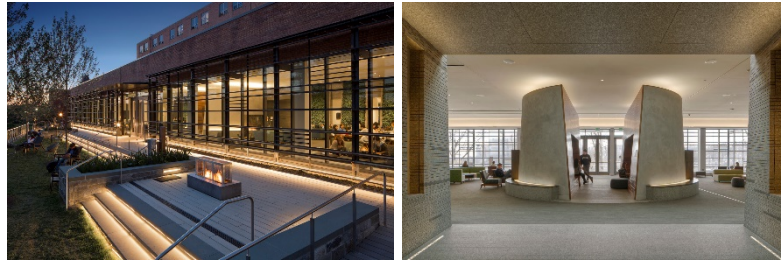
College Dublin Üniversitesi için The Fitzgerald Kavanagh ve Partnerleri tarafından tasarlanan bina 2013 yılında yapılmıştır. 11000 m² alana sahip bina, iki kattan oluşmaktadır. Bina 2013 yılı için RIAI Irish Architecture Public Choice Ödülü ile Evrensel Tasarımda Mükemmeliyet Merkezi tarafından desteklenen En İyi Evrensel Tasarım Ödülü'nün sahibidir (Url-15).



Resim8. College Dublin Üniversitesi öğrenci yaşam merkezi

Kaynak: (Url-15; Url-16).

Georgetown Üniversitesi'ne ait 4180 m² alan sahip bina ABD Washington'da yer alıyor. Ikon.5 architects tarafından tasarlanan bina iki kattan oluşmaktadır. İki kattan oluşan bina 2014 yılında yapılmıştır. Proje, Saxa (yeşil kaplanmış taş) isimli yaşam duvarı sayesinde LEED Gold sertifikasına sahiptir (Url-17).



Resim9. Georgetown Üniversitesi öğrenci yaşam merkezi

Kaynak: (Url-18).

Sol Plaatje Üniversitesi'ne ait bina Güney Afrika'nın demokratik dönemindeki ilk yeni üniversitede 2018 yılında tasarlanmıştır. Dört kattan oluşan ve 6364 m² alan sahip olan bina için iki aşamadan oluşan bir mimari proje yarışması düzenlemiştir. Yarışmayı kazana Designworkshop, kütüphane, öğretim, çalışma ve sosyal alanın dahil olduğu Üniversite yaşamının işlevsel ve fiziksel merkezi olarak bir öğrenci kaynak merkezi tasarımı sunmuştur (Url-19).



Resim10. Sol Plaatje Üniversitesi öğrenci araştırma merkezi

Kaynak: (Url-20).

Texas Üniversitesi için Overland Partnerleri ve WTW Architects tarafından 2011 yılında tasarlanan bina, ABD Austin'de yer almaktadır. Bina 14492 m² alan sahiptir. Leed Gold Sertifikasına sahip bina AIA Pittsburgh Mimarlık Ödülü 2012, Aia San Antonio tasarım atıf Ödülü 2012 gibi birçok ödüle layık görülmüştür. Binanın çatısında yer alan dünyaca ünlü sanatçı James Turrell imzalı "Gökyüzü" olan The Color Inside öğrencilerin gün boyunca sessizce düşünmeleri için bir alan sağlamaktadır (Url-21; Url-22; Url-23).



Resim11. Texas Üniversitesi öğrenci aktivite merkezi

Kaynak: (Url-23; Url-24).

Trent Üniversitesi'ne ait Kanada Peterborough'da yer alan bina 3158 m² alan sahiptir. Teeple Architects tarafından tasarlanan bina üç kattan oluşmaktadır. Trent Üniversitesi'nin ikonik Symons Kampüsü'nün ana girişinde yer alan yeni Öğrenci Yaşam Merkezi, kısa bir bağlantı keşfidir. Pragmatik sürdürülebilir strateji, pasif yaklaşıma odaklanan binanın tasarımının temelini oluşturmaktadır (Url-25).



Resim12. Trent Üniversitesi öğrenci yaşam merkezi

Kaynak: (Url-26).

Seçilmiş olan örnekler üzerinden belirlenen işlevler ile Atatürk Üniversitesi bünyesinde yapılmış olan öğrenci yaşam merkezine ait işlevsel çeşitlilik karşılaştırılmıştır.

Atatürk Üniversitesi Öğrenci Yaşam Merkezi

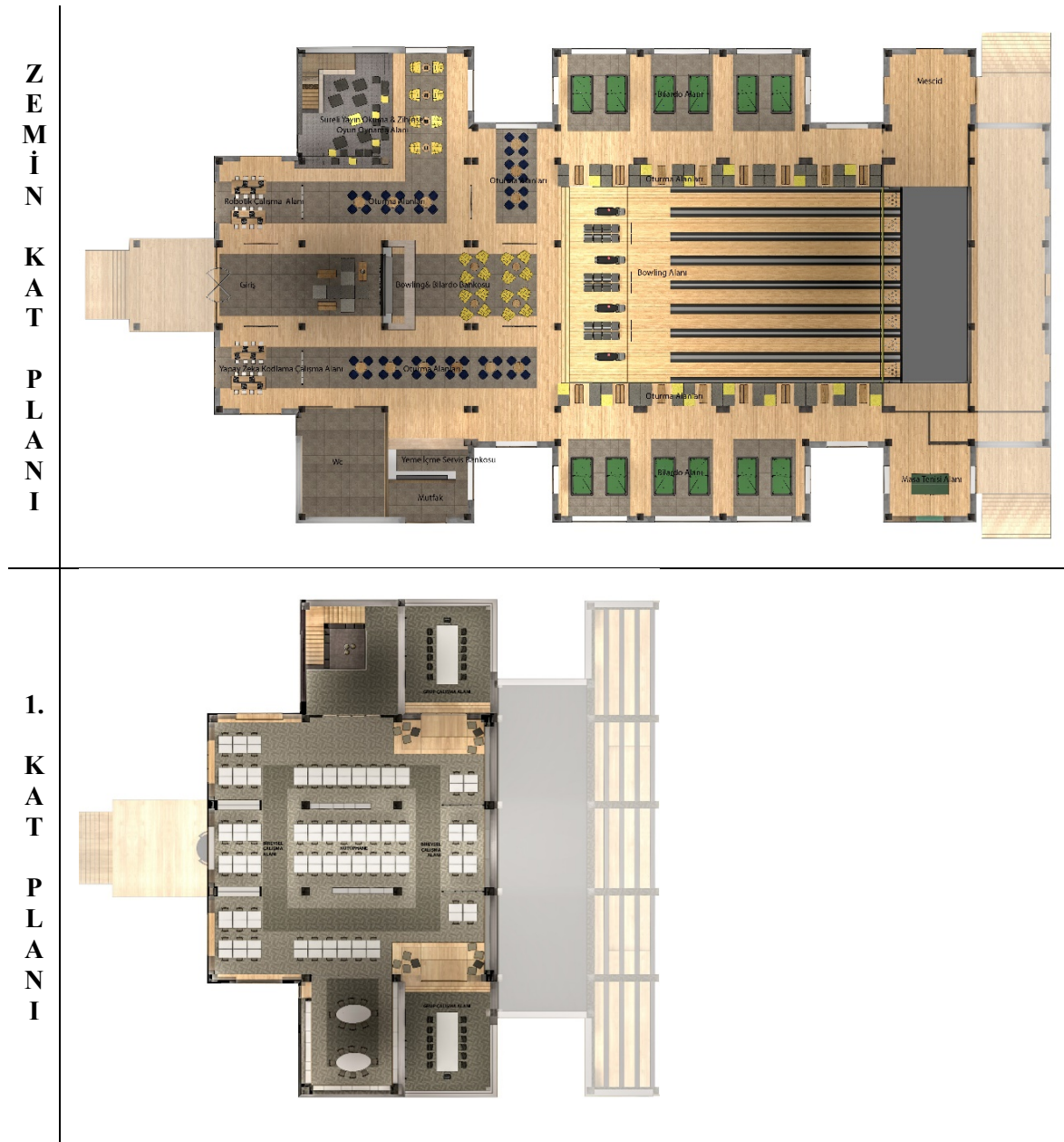
Çalışmanın örneklemini oluşturan Atatürk Üniversitesi öğrenci yaşam merkezi, üniversite Merkez Kampüsü'nde Nene Hatun Kültür Merkezi'nin yanında, öğrenci yurtlarının olduğu alandadır. Alanın renovasyon öncesinde 2270 m² alana kurulu olan iki katlı bowling salonu olarak kullanıldığı görülmüştür. İlk katında snack bar, bekleme salonu, çocuklar için kafe ve oyun salonu bulunurken; ikinci katında 6 adet Amerikan bilardo masası, 1 adet air hokey masası, 1 adet langırt oyunu, 3 adet üç top bilardo masası ayrıca 1 adet vitamin bar bulunduğu tespit edilmiştir (Tablo 2).

Tablo 2. Renovasyon Öncesi Proje Alanı

		
Bowling alanı	Süs havuzu	Bilardo alanı

Çalışmanın örneklemini Erzurum Atatürk Üniversitesi kampüsündeki bowling salonu oluşturmaktadır. Üniversitenin Döner Sermayesi kapsamında halihazırda bulunan bowling salonunun öğrenci yaşam merkezine dönüştürülmesine yönelik iç mimari proje konsepti ve uygulama projesinin hazırlanması için 99190 sayılı kararı gereğince çalışma yürütülmüştür. Projeden sorumlu olarak üniversitenin Mimarlık ve Tasarım Fakültesi İç Mimarlık Bölümü'nden Dr. Öğr. Üyesi Serkan Sipahi, Arş. Gör. Alper Torun ve Arş. Gör. Semiha İsmailoğlu fakülte yönetim kararı ile görevlendirilmiştir. Sözleşme bedeli 42.000,00 TL olarak belirlenmiştir. Bowling salonunun renovasyon süreci başlamadan önce alanla ilgili mevcut durum tespit çalışması yapılmıştır. Durum tespitinin ardından proje için ihtiyaç programı hazırlanmış, bu doğrultuda çalışmalara başlanmıştır. Tasarım uygulaması için hazırlanan projenin çizimleri Tablo 3'de gösterilmiştir.

Tablo 3. Zemin Kat ve 1.Kat Planları



Bowling salonunun öğrenci yaşam merkezine dönüşümü öncesinde gerek yurt içi gerekse yurt dışındaki uygulama projeleri incelenmiştir. İncelemeler sonucunda öğrenci yaşam merkezi için ihtiyaç listesi hazırlanmıştır. Bu doğrultuda iç mekân renovasyonunda tasarlanacak alanlar belirlenmiştir. Tasarlanan öğrenci yaşam merkezinde yer alan mekânlar şunlardır: Kütüphane, Self servis, Bay/Bayan Wc, Bowling salonu, Bireysel Çalışma Alanı, Grup Çalışma Alanı, Mescit, Yapay Zekâ Kodlama Çalışma Alanı, Robotik Kodlama Çalışma Alanı, Bilardo alanı. Mekânların tasarım sürecinde hazırlanan üç boyutlu görseller Tablo 4’de gösterilmiştir.

Tablo 4. Tasarım Sürecinde Hazırlanan Üç Boyutlu Görseller

		
Bowling alanı	Kafeterya	Bilardo alanı

Şantiye sürecinde işverenin isteklerine bağlı olarak uygulamada bir takım değişimler yapılmıştır. İki ve üç boyutlu çizimler bu görüşleri doğrultusunda revize edilmiştir. 2019 yılında başlayan proje, şantiye süreci boyunca tasarım ekibi tarafından kontrol edilmiştir (Tablo 5).

Tablo 5. Şantiye Sürecinde Proje Alanı

		
Bowling alanı	Kasa bölümü	Kütüphane ve bireysel çalışma

Projenin uygulaması 2019 yılı sonunda tamamlanmıştır. 2020 yılında tüm Dünya’yı etkileyen Covid-19 sebebiyle ülke genelinde uygulanan pandemi tedbirleri nedeniyle 2020 yılı Haziran ayında kullanıma açılmıştır. Tamamlanmış projeye ait fotoğraflar Tablo 6’da yer almaktadır.

Tablo 6. Renovasyon Sonrası Öğrenci Yaşam Merkezi

		
Bowling alanı	Kasa bölümü	Kütüphane ve bireysel çalışma

Öğrencilerin sosyalleşmesi ve keyifli vakit geçirmesi amacıyla üniversite yaşantısının önemli bir parçası olan öğrenci yaşam merkezi, sosyal ve kültürel farklılıklara bağlı olarak tasarım aşamasında farklılıklar gösterebilir. Üniversiteler sadece bulunduğu bölgeye değil yurt dışından gelen öğrencileri de bünyesinde barındırdığı için evrensel bir kitleye hitap etmesi gerekmektedir. Bu anlamda bir öğrenci yaşam merkezinin tasarımı sürecinde gerek yurt içi gerekse yurt dışındaki uygulamaların incelenerek bir sentez yapılması gerektiği düşünülmektedir. Bu nedenle bir bowling salonunun öğrenci yaşam merkezine dönüşümünü ele alan bu çalışma kapsamında, ilk olarak yurt içi ve dışındaki öğrenci yaşam merkezi uygulamaları irdelenmiş ardından yapılması istenen renovasyon projesi detaylandırılmaya başlanmıştır.

BULGULAR

Çalışmanın bulgularını yurt içi ve yurt dışından incelenen üniversitelerin öğrenci yaşam merkezleri ile uygulanan projede yer alan mekânlar oluşturmaktadır. Öğrenci yaşam merkezlerinde yer alan mekânlar işlevlerine bağlı olarak eğlence, eğitim ve hizmet olmak üzere üç başlıkta gruplandırılmıştır.

Yurt içinden örneklere bakıldığında, öğrenci odaklı merkezlerde kulüp odası, yemekhane, kafeterya, bowling salonu, bilardo salonu, sinema salonu, çalışma alanları, toplantı salonu, spor salonu, tiyatro, mağaza/market, eğitim salonu, bilgisayar salonu, çok amaçlı salon, sergi salonu, kütüphane, konferans salonu, kuaför, kırtasiye, kitapçı, internet kafe, eczane, terzi, çamaşırhane, mutfak, ıslak hacim gibi mekânlara yer verildiği görülmüştür. Yurt dışında üniversite kampüslerinde yer alan öğrenci yaşam merkezlerine bakıldığında, kulüp ofisleri, yüzme havuzu, kütüphane, konferans salonu, toplantı salonu, balo salonu, fitness salonu, çalışma salonu, bilgisayar salonu, eğitim odası, market, kafeterya, yemekhane, oyun alanı, tiyatro alanı, müzik alanı, internet kafe, arşiv gibi mekânlar yer aldığı görülmüştür.

Yurt içinde yer alan örneklerde kulüp odası, sinema salonu ve fitness salonu eğlence amacıyla daha yoğun olarak kullanılmıştır. İkincil olarak bowling salonu kullanımı gelmektedir. Dans ve yoga salonu kullanımı da nadir olarak yer almaktadır. Fakat müzik odası veya yüzme havuzu gibi akustik ve güvenlik açısından denetim gerektiren mekanların kullanımı görülmemektedir.

Yurt dışında yer alan örneklerin tasarımında eğlence amaçlı kulüp odaları çoğunlukla yer bulmuştur. Sinema salonu, fitness salonu, sinema salonu ve fitness salonu ise nadiren kullanılan mekanlardır. Bowling, bilardo, dans ve yoga salonuna tasarımlarda yer verilmemiştir.

Atatürk Üniversitesi öğrenci yaşam merkezinde eğlenceye yönelik sadece bowling salonu ve bilardo salonu yer almaktadır. Yurt içi ve yurt dışından seçilen örnekler ile uygulama projesinde yer alan eğlence mekanları Tablo 7'de gösterilmiştir.

Tablo 7. Üniversitelerin Eğlence Mekânları

Mekânlar		Üniversiteler														
		Yurt içi						Yurt dışı						Atatürk Üniversitesi		
		Bandırma On Yedi Eylül Üniversitesi	Dokuz Eylül Üniversitesi	Harran Üniversitesi	Nevşehir HBV Üniversitesi	Osmaniye Korkut Ata Üniversitesi	Uludağ Üniversitesi	Cleveland State Üniversitesi	College Dublin Üniversitesi	Georgetown Üniversitesi	Sol Plaatje Üniversitesi	Texas Üniversitesi	Trent Üniversitesi			
Eğlence	Kulüp Odası															
	Bowling salonu															
	Sinema salonu															
	Bilardo salonu															
	Fitness salonu															
	Dans salonu															
	Yoga salonu															
	Müzik odası															
	Yüzme havuzu															

Yurt içinde yer alan örneklerde eğitim mekanı olarak sergi salonları yoğun olarak kullanılan alanlardır. Sergi salonlarından sonra bilgisayar salonu kullanımı daha fazla sayıdadır. Yurt içindeki öğrenci yaşam merkezlerinde konferans salonu, çalışma salonu, çok amaçlı salon, eğitim odası ve kütüphane kullanımına nadiren rastlanmaktadır. Yapay zekâ kodlama çalışma alanı, robotik kodlama çalışma alanı ve toplantı odasına incelenen yurt içi örneklerinde rastlanmamıştır.

Yurt dışı projelerinde ise eğitim amacıyla çalışma salonu tasarımı yaygınken, çok amaçlı salon ve toplantı salonu kullanımı da onu takip eder niteliktedir. Konferans salonu, bilgisayar salonu, eğitim odası ve kütüphane alanları nadir de olsa tasarımlarda yer almaktadır. Sergi salonu, yapay zekâ kodlama çalışma alanı ve robotik kodlama çalışma alanına incelenen örneklerde rastlanmamıştır.

Atatürk Üniversitesi öğrenci yaşam merkezinde eğitime yönelik çalışma salonu, yapay zekâ kodlama çalışma alanı, robotik kodlama çalışma alanı ve kütüphane yer almaktadır. Yurt içi ve yurt dışından seçilen örnekler ile uygulama projesinde yer alan eğitim mekanları Tablo 8’de gösterilmiştir.

Tablo 8. Üniversitelerin Eğitim Mekânları

Mekânlar		Üniversiteler													
		Yurt içi						Yurt dışı						Atatürk Üniversitesi	
		Bandırma On Yedi Eylül Üniversitesi	Dokuz Eylül Üniversitesi	Harran Üniversitesi	Neşehir HBV Üniversitesi	Osmaniye Korkut Ata Üniversitesi	Uludağ Üniversitesi	Cleveland State Üniversitesi	College Dublin Üniversitesi	Georgetown Üniversitesi	Sol Plaatje Üniversitesi	Texas Üniversitesi	Trent Üniversitesi		
Eğitim	Konferans salonu														
	Bilgisayar salonu														
	Çalışma salonu														
	Çok amaçlı salon														
	Sergi salonu														
	Eğitim odası														
	Yapay Zekâ Kodlama Çalışma Alanı														
	Robotik Kodlama Çalışma Alanı														
	Toplantı odası														
	Kütüphane														

Yurt içi örneklerinde yer alan hizmete yönelik mekanlar market/mağaza, yemekhane, kafeterya ve depo alanlarıdır. Kuaför, kırtasiye, seyahat acentesi, internet kafe ve ıslak hacim alanları da ikincil olarak kullanılan mekanlardır. Kitapevi, eczane, mutfak, çamaşırhane ve terzi alanları tasarımlarda nadiren de olsa yer verilen mekanlardır. Ayrıca yurt içi örneklerinde mescit amacıyla bir alan tasarlanmadığı belirlenmiştir.

Yurt dışı örneklerinin tasarımında hizmet amacıyla en fazla bulunan mekan kafeteryadır. Market/mağaza, yemekhane, kitapevi, internet kafe, depo ve ıslak hacim nadiren de olsa tasarımlarda yer alan mekanlardır. Kuaför, kırtasiye, Seyahat acentesi, eczane, mutfak, çamaşırhane, mescit ve terzi gibi mekanlar ise öğrenci yaşam merkezinde yer verilmeyen alanlardır.

Atatürk Üniversitesi öğrenci yaşam merkezinde hizmete yönelik olarak sadece kafeterya, mescit ve ıslak hacim yer almaktadır. Yurt içi ve yurt dışından seçilen örnekler ile uygulama projesinde yer alan hizmet mekanları Tablo 9'da gösterilmiştir.

Tablo 9. Üniversitelerin Hizmet Mekânları

Mekânlar		Üniversiteler													
		Yurt içi						Yurt dışı						Atatürk Üniversitesi	
		Bandırma On Yedi Eylül Üniversitesi	Dokuz Eylül Üniversitesi	Harran Üniversitesi	Nevşehir HBV Üniversitesi	Osmaniye Korkut Ata Üniversitesi	Uludağ Üniversitesi	Cleveland State Üniversitesi	College Dublin Üniversitesi	Georgetown Üniversitesi	Sol Plaatje Üniversitesi	Texas Üniversitesi	Trent Üniversitesi		
Hizmet	Market/Mağaza														
	Yemekhane														
	Kafeterya														
	Kuaför														
	Kırtasiye														
	Kitapevi														
	Seyahat acentesi														
	Eczane														
	Mutfak														
	Çamaşırhane														
	Mescit														
	Terzi														
	İnternet kafe														
	Depo														
Islak hacim															

Yurt içinde yer alan örneklerden Bandırma On Yedi Eylül Üniversitesi ve Nevşehir HBV Üniversitesi'nde yer alan öğrenci yaşam merkezlerinin büyüklükleri birbirine yakındır. Harran Üniversitesi'nde bulunan tasarımın büyüklüğü diğerlerine nazaran oldukça küçük ölçekli kalırken, Uludağ Üniversitesi'nde yer alan öğrenci yaşam merkezinin büyüklüğü oldukça fazladır. Osmaniye Korkut Ata Üniversitesi'nde ise öğrenci yaşam merkezi ortalama bir değere sahiptir. Dokuz Eylül Üniversitesi'ne ait öğrenci yaşam merkezinin büyüklüğüne dair herhangi bir bilgiye ulaşılamamıştır.

Yurt dışında ise Cleveland State Üniversitesi, College Dublin Üniversitesi ve Texas Üniversitesi'nde yer alan öğrenci yaşam merkezlerinin büyüklükleri birbirine yakındır ve ortalama değerlerdedir. Georgetown Üniversitesi, Sol Plaatje Üniversitesi ve Trent Üniversitesi'nde yer alan öğrenci yaşam merkezlerinin büyüklükleri birbirine yakındır.

Atatürk Üniversitesi öğrenci yaşam merkezinin büyüklüğü içinde barındırdığı işlevlere bağlı olarak ortalama bir değere sahiptir. Yurt içi ve yurt dışından seçilen örnekler ile uygulama projesinin büyüklükleri Tablo 10'da gösterilmiştir.

Tablo 10. Üniversitelerin Mekansal Büyüklükleri

Üniversiteler													
M ²	Yurt içi						Yurt dışı						Atatürk Üniversitesi
	Bandırma On Yedi Eylül Üniversitesi	Dokuz Eylül Üniversitesi	Harran Üniversitesi	Neşehir HBV Üniversitesi	Osmaniye Korkut Ata Üniversitesi	Uludağ Üniversitesi	Cleveland State Üniversitesi	College Dublin Üniversitesi	Georgetown Üniversitesi	Sol Plaatje Üniversitesi	Texas Üniversitesi	Trent Üniversitesi	
	6.750	-	1.735	8.530	15.000	115.000	12.820	11.000	4.180	6.364	14.492	3.158	2.270

TARTIŞMA

Çalışma örneklemini oluşturan on iki örnek incelenmiştir. Öncelikli olarak yurt içi ve yurt dışındaki örnekler genel olarak değerlendirildiğinde, yurt içinde yer alan projelerde eğlenceye yönelik mekânların yoğunlukta olduğu görülmüştür. Müzik odası gibi daha çok kişisel enstrümanlara yönelik ve özel bir ses yalıtımı isteyen bir mekân, hiçbir yurt içi projesinde yer almamaktadır. Ayrıca yurt dışı örneklerinde öğrencilerin, dans ve yoga gibi mental rahatlamaya yönelik etkinlikler ile grupça keyifli vakit geçirmek için kullanılan bowling ve bilardo oyunları için alanlar yaratılmadığı; teknik olarak büyük bir hacimsel alan verilmesi gereken yüzme havuzu da yurt içinde görülmemektedir. Çalışma kapsamında uygulanan Atatürk Üniversitesi Öğrenci Yaşam Merkezi projesi yurt içi ve yurt dışındaki projelerde yer alan eğlence mekânlarına yönelik irdelendiğinde, var olan mekân büyüklüğüne ve belirlenen işlevlere bağlı olarak tasarlanan mekânda revize öncesinde yer alan bilardo ve bowling alanları konum olarak korunmuş, işlevsel ve estetik açıdan iyileştirilmeler yapılmıştır. Yurt dışı örneklerinde eğlence amaçlı mekânların tekil bırakılması ve sinema salonu, fitness salonu, dans salonu ve yoga salonu gibi mekânlara yer verilmemesi, bilardo ve bowling alanlarının korunmasında etkili olmuştur.

Yurt içindeki projelerde eğitime yönelik mekanlar azınlıkta iken, yurt dışı projelerinde eğitime yönelik mekânlar daha yoğunluktadır. Yurt içindeki örneklerden sadece Osmaniye Korkut Ata Üniversitesi'nde eğitim mekanları yoğunluktadır. Ayrıca yurt içi örneklerinde yapay zekâ kodlama çalışma alanı, robotik kodlama çalışma alanı ve toplantı odası gibi eğitim mekanlarına rastlanmamıştır. Çeşitli işlevler için eğitim amacıyla bireysel veya grupça kullanılan konferans salonu, bilgisayar salonu, çalışma salonu, çok amaçlı salon, sergi salonu, eğitim odası toplantı odası ve kütüphane gibi mekânlara yurt içindeki projelerde nadiren rastlanmaktadır. Yurt dışı projelerinde BU anlamda eğitim mekânlarının kendi özelinde homojen bir dağılım gösterdiği görülmektedir. Yurt dışı örneklerinde daha yoğun olarak eğitim işlevine yönelik mekânlar yer aldığından, revize projede de yapay zekâ kodlama çalışma alanı, robotik kodlama çalışma alanı ve kütüphane gibi eğitim amaçlı işlevler tasarlanmıştır. Hem yurt içi hem de yurt dışı proje örneklerinde güncel çalışma alanları olan yapay zekâ kodlama çalışma alanı ve robotik kodlama çalışma alanına yer verilmemiştir. Projenin üst katında yer alan bölüm tamamıyla eğitim amacıyla tasarlanmıştır. Bu amaca yönelik olarak üniversitede yer alan iki kütüphaneye ek olarak üçüncü farklı bir lokasyonda kütüphane ile bireysel ve grup halinde çalışma alanları tasarlanmıştır.

Yurt içi ve yurt dışındaki örnekler genel olarak değerlendirildiğinde, yurt içinde yer alan projelerde hizmete yönelik mekânların yoğunlukta olduğu görülmüştür. Yurt içindeki örneklerde kuaför, kırtasiye, kitapevi, seyahat acentesi, eczane, mutfak, çamaşırhane ve terzi gibi kampüs içerisinde yaşayan öğrenci ve öğretim elemanlarının acil durumlarda kampüs içerisinde halledebilecekleri ihtiyaçlarına yönelik hizmet alanlarına nadiren rastlansa da yurt dışı projelerinde bu mekanlara rastlanmamıştır. Atatürk Üniversitesi Öğrenci Yaşam Merkezi projesi yurt içi ve yurt dışındaki projelerde yer alan hizmet mekânlarına yönelik irdelendiğinde, genel olarak bu amaçlara hizmet alanlar barındırmaktadır. Yurt dışı projelerinde kuaför, kırtasiye, kitapevi, seyahat acentesi, eczane, mutfak, çamaşırhane ve terzi gibi hizmet mekânlarının yer almaması uygulanan projede bu alanlara yer verilmemesini etkilemiştir. Bu anlamda işlevsel öncelik düşüncesine bağlı olarak giriş bölümünde hizmet amacıyla kafeterya, mescit ve ıslak hacim alanları tasarlanmıştır.

Mekansal büyüklüklere bakıldığında öğrenci merkezlerinin yurt içi ve yurt dışı örneklerin tamamında değişiklik gösterdiği gözlemlenebilir. Sinema salonu, çok amaçlı salon, yüzme havuzu ve sergi alanı gibi büyük ölçekli mekânlara sahip olan proje örneklerinin toplam büyüklükleri diğerlerine nazaran daha fazladır. Bu açıdan öğrenci yaşam merkezinin barındırdığı işlevlerin mekansal büyüklüklere etki ettiği söylenebilir. Bununla birlikte farklı örneklerde farklı işlevleri barındıran öğrenci merkezlerinin temelde eğitim, hizmet ve eğlenceye yönelik işlevlere sahip olduğu gözlemlenmiştir. Bu anlamda Atatürk Üniversitesi Öğrenci Yaşam Merkezi'nin toplam büyüklüğünde mekânın olanak sağladığı ölçütlerde mekânsal organizasyon yapıldığı görülmektedir.

SONUÇ

Yükseköğretim sürecinde kampüs yerleşimi olarak planlanan üniversiteler, özellikle öğrencilerin günlerinin büyük bir çoğunluğunu geçirdiği sosyo-kültürel mekânlardır. Kampüslerde eğitim ve idari amaçla kullanılan binaların yanı sıra rekreasyon amacıyla kullanılan öğrencilerin ve öğretim üyelerinin sosyalleşebileceği, keyifli vakit geçirirken birçok faaliyete imkân sağlayan mekanlarda yer almaktadır. Kampüs tasarımlarında birincil olarak fakülte ve idari binalarıyla beraber öğrenci yaşam merkezlerinin de kurgulanması gerekmektedir. Öğrenci yaşam merkezi, bowling, sinema, kütüphane, kafe, çalışma alanları gibi çeşitli faaliyetler için mekânları bünyesinde barındırmaktadır.

Çalışma kapsamında Atatürk Üniversitesi kampüsünde mevcut bowling salonunun Öğrenci Yaşam Merkezi'ne dönüşümünün iç mimari proje ve uygulaması üzerinden öğrenci yaşam merkezinin öğrencilerin eğlence, eğitim ve hizmet açısından öğrencilerin ihtiyaçlarını ne kadar karşıladıkları yurt içi ve yurt dışı örnekler üzerinden irdelenerek tartışılmış öğrenci yaşam merkezlerinin ihtiyaç programlarında hangi mekanların yer aldığı merkez büyüklükleri ile incelenmiştir.

İrdelenen örnekler sonucunda öğrencilerin derslerinden arta kalan vakitlerinde keyifli vakit geçirebilecekleri; çalışmalarını bireysel veya grup halinde yapabilecekleri; ve temel ihtiyaçlarını giderebilmeleri için son derece önemli olan öğrenci yaşam merkezlerinin önemine vurgu yapılırken bu merkezlerin işlevsel anlamda mevcut dağılımları örnekler üzerinden gösterilmiştir. Bu bağlamda tasarlanan Atatürk üniversitesi öğrenci yaşam merkezinde bowling salonu, bilardo alanı, self servis kafeterya mekanları ile eğlence mekanlarının; kütüphane, grup çalışma alanı, bireysel çalışma alanı, yapay zekâ kodlama çalışma alanı, robotik kodlama çalışma alanı ile gibi eğitim alanlarının yeterli olduğu; kadın-erkek wc ve, mescit mekanları ile hizmet alanlarının yetersiz olduğu görülmüştür. Bununla birlikte üniversite içerisinde farklı hizmet mekanlarının bulunduğu bir alan bulunduğu bilinmektedir. Bu nedenle tasarlanan mekanda hizmet mekanlarına yeterince yer verilmediği söylenebilir. Atatürk üniversitesi öğrenci yaşam merkezi için tasarlanarak uygulanan uygulama projesi yurt dışı örneklerindeki gibi bireysel veya grupça çalışmalarına olanak veren ve ders materyallerine erişimlerini sağlayacak eğitim odaklı mekânlar yoğunluğa sahiptir. Fakat yurt içi örneklerindeki gibi öğrencilerin çalışırken kısa süreli dinlenmelerini, eğlenmelerini ve keyifli vakit geçirmelerini sağlayacak bowling ve bilardo gibi eğlence alanlarının olmasına da özen gösterilmiştir. Uygulamada kullanıcıların çalışırken veya eğlenirken sosyalleşebilecekleri, beslenme ihtiyaçlarını

gidecekleri kafeterya ve market hizmetleri de göz önünde bulundurulmuştur. Ayrıca gün içerisinde özel ihtiyaçlarını giderebilecekleri (wc, mescit) alanlar da tasarımında yer almaktadır. Bu anlamda çalışma, eğlenme veya buluşma alanı imkanı sağlayan öğrenci yaşam merkezinde birbirlerini destekleyecek optimum işlevin bir arada bulunması esas alınmıştır. Tasarlanan öğrenci yaşam merkezinin kullanıcılara her anlamda hitap ettiği düşünülmektedir.

Sonuç olarak, kampüsler için son derece önemli olan öğrenci yaşam merkezlerinin bir odak etrafında dengeli bir biçimde eğlence, eğitim ve hizmet alanlarının öğrenci ihtiyaçlarına hitap edecek bir biçimde yapılması gerekmektedir. Bu sayede üniversite eğitiminin etkinliğinin ve öğrenci performansının artırılması sağlanacağı söylenebilir.

KAYNAKÇA

- Açıksöz, S. Cengiz, B. Bekci, B. Cengiz, C. & Gökçe, G. C. (2014). *Üniversite Yerleşkelerinde Açık ve Yeşil Alan Sisteminin Planlanması ve Yönetimi: Bartın Üniversitesi Kutlubey-Yazıcılar Yerleşkesi*. Journal of Forestry Faculty of Kastamonu University, 14(2), 222-236.
- Aksu, A. & Yılmaz, H. (2018). *Atatürk Üniversitesi Merkezi Açık-Yeşil Alandaki Fiziki Değişim Memnuniyetinin Belirlenmesi*. Iğdır Üniversitesi Fen Bilimleri Enstitüsü Dergisi, 8(2), 231-237.
- Atabeyoğlu, Ö. (2014). *Sosyal Bilimler Meslek Yüksekokulu Kampüsü Peyzaj Tasarım Ve Uygulama Çalışması*. Artium, 2(1), 85-101.
- Aytatlı, B. Yıldız, N. D. Kuzulugil, A. (2019). *Fakülte Çevresi Rekreasyon Alanlarının Mekânsal Konfigürasyonu ve Sosyal Etkileşim İlişkisinin Kullanım Açısından İrdelenmesi: Atatürk Üniversitesi Kampüs Örneği*. SETSCI Conference Proceedings, 4 (3): 21-29.
- Baser, E. (1996). *Türk Yükseköğretim Sisteminin Dünü, Bugünü, Yarını; Eğitimimize Bakışlar*. Ankara: Kültür Koleji ve Eğitim Vakfı Yayınları.
- Çorbacı, Ö. L. Gülez, S. & Topay, M. (2005). *Zkü Merkez Kampüsü Isı Merkezi Yolu Ve Çevresi Peyzaj Ve Rekreasyon Projesi*. Bartın Orman Fakültesi Dergisi, 7(7), 24-34.
- Davey, Lynn. (2009). *The application of case study evaluations*. (Çev: Tuba Gökçek). Elementary Education Online, 8(2), 1-3
- Davis, R. W. & Shepley, M. M. (2002). *Architecture For Wellness: A Post-Occupancy Evaluation Of A University Student Recreation Center*. Recreational Sports Journal, 26(1), 31-40.
- Eminağaoğlu, Z. & Muhacir, E. S. A. (2018). *Artvin Çoruh Üniversitesi Kampüs Alanlarının Planlama ve Tasarım İlkeleri Kapsamında Değerlendirilmesi*. Artium, 6(1), 38-43.
- Erçevik, B. & Önal, F. (2011). *Üniversite Kampüs Sistemlerinde Sosyal Mekân Kullanımları*. Megaron, 6(3), 151-161.
- Erenci, T. (2006). *Bir Üniversite Yerleşkesinde Rekreasyon İhtiyacı Ve Planlanması (Umuttepe Örneği)*. Kocaeli Üniversitesi, Sağlık Bilimleri Enstitüsü. Yüksek Lisans Tezi. Kocaeli.
- Erkman, U. (1990). *Büyüme ve Gelişme Açısından Üniversite Kampüslerinde Planlama ve Tasarım Sorunları*. İ.T.Ü. Mimarlık Fakültesi Baskı Atölyesi.
- Ertekin, M. & Çorbacı, Ö. L. (2010). *Üniversite kampüslerinde peyzaj tasarımı (Karabük Üniversitesi peyzaj projesi örneği)*. Kastamonu Üniversitesi Orman Fakültesi Dergisi, 10(1), 55-67.
- Jiu-fang, L. I. (2012). *Discussion on The Rationality And Irrationality Design of Student Recreation Center Of Chongqing University*. Shanxi Architecture, 2012(23), 10.
- Kitapçı, A. (1997). *Yüksek Öğretim Mevzuatı*. Yaylım Yayıncılık, Yayın No: 1, Yaylım Matbaacılık, İstanbul.

Kampf, S. (2010). *Impact of College Recreation Centers on Enrollment*. *Recreational Sports Journal*, 34(2), 112-118.

Leavitt, B. (2020). *Student Center(ed): Is the Student Union the Key to Retention?*
<https://hmcarchitects.com/news/student-centered-student-union-key-retention/>

Lynch, K. (1957). *University Circle: Technical Report on a General Plan for The Future Development of The Area*, Adams, Howard & Greeley and Anderson, Beckwith & Haible Consultants, USA.

McLean, D. D. ve Hurd, A. R. (2011). *Kraus' recreation and leisure in modern society*. Jones & Bartlett Publishers.

Miller, J. J. (2011). *Impact of A University Recreation Center On Social Belonging And Student Retention*. *Recreational Sports Journal*, 35(2), 117-129.

Öztürk, S. M. (2017). *Karabük'te Bulunan Yükseköğretim Öğrenci Yurtlarının Yurt Binası Planlama İlkeleri Bağlamında Değerlendirilmesi*. Karabük Üniversitesi Fen Bilimleri Enstitüsü. Yüksek Lisans Tezi. Karabük.

Öztürk, S. M. & Dinçer, A. E. (2020). *Karabük'te Bulunan Yurt Binalarının Tasarım İlkeleri Üzerine Bir İnceleme*. *Tasarım Kuram*, 16(30):61-76. doi: 10.14744/tasarimkuram.2020.84755

Sıramkaya, S. B. & Çınar, K. (2012). *Üniversite kampüs yerleşkelerinde ortak kullanım mekânlarının incelenmesi: Selçuk Üniversitesi Aleaddin Keykubat Kampüsü örneği*. *Selçuk Üniversitesi Mühendislik, Bilim ve Teknoloji Dergisi*, 27(2), 61-72

Yılmaz, S. (2015). *Bir Kampüs Açık Mekânın Çevresel Tasarımı: Süleyman Demirel Üniversitesi Orman Fakültesi Binası*. *Kastamonu Üniversitesi Orman Fakültesi Dergisi*, 15(2), 297-307.

ELEKTRONİK KAYNAKLAR

Url-1 <http://www.arkiv.com.tr/proje/bandirma-onyedi-eylul-universitesi-ogrenci-yasam-merkezi/8704#:~:text=Öğrenci%20yaşam%20merkezi%20bünyesinde%20üniversitenin,açık%20ve%20kapalı%20mekanlar%20sunmaktadır.> (Erişim Tarihi: 09.12.2020)

Url-2 <http://www.arkiv.com.tr/proje/bandirma-onyedi-eylul-universitesi-ogrenci-yasam-merkezi/8704> (Erişim Tarihi: 09.12.2020)

Url-3 <https://www.hurriyet.com.tr/egitim/universitede-ogrenci-yasam-merkezi-26473607> (Erişim Tarihi: 09.12.2020)

Url-4 <https://www.balikligol.com/egitim/harran-universitesi-osmanbey-yerleskesinde-yapimi-tamamlanan-ogrenci-yasam-merkezi-acilis-asamasina-geldi-h46172.html> (Erişim Tarihi: 09.12.2020)

Url-5 <https://www.sanliurfa63.com/harran-universitesinde-yasam-merkezi-faaliyete-gecti/678/> (Erişim Tarihi: 09.12.2020)

Url-6 <https://www.nevsehir.edu.tr/15418> (Erişim Tarihi: 09.12.2020)

Url-7 https://dosyalar.nevsehir.edu.tr/2c27cc44de96fe188cb670ffec573065_t/1.jpg (Erişim Tarihi: 09.12.2020)

Url-8 <http://www.osmaniye.gov.tr/oku-yasam-merkezi> (Erişim Tarihi: 09.12.2020)

Url-9 <https://www.medyagazete.com/osmaniye/oku-ogrenci-yasam-merkezi-acildi-h11968.html> (Erişim Tarihi: 09.12.2020)

Url-10 <http://www.bursadabugun.com/haber/bursa-uludag-universitesi-2018-de-yeni-yasam-merkezine-kavusacak-906846.html> (Erişim Tarihi: 09.12.2020)

- Url-11 <https://www.yda.com.tr/ydagroup/uludag-universitesi-sosyal-yasam-merkezi/> (Erişim Tarihi: 09.12.2020)
- Url-12 <https://www.archdaily.com/169312/cleveland-state-university-student-center-gwathmey-siegel-associates-architects-with-braun-steidl-architects> (Erişim Tarihi: 09.12.2020)
- Url-13 <https://www.csuohio.edu/student-affairs/student-center-0> (Erişim Tarihi: 09.12.2020)
- Url-14 <https://www.archdaily.com/169312/cleveland-state-university-student-center-gwathmey-siegel-associates-architects-with-braun-steidl-architects> (Erişim Tarihi: 09.12.2020)
- Url-15 <https://www.archdaily.com/409164/ucd-student-centre-fkp-architects> (Erişim Tarihi: 09.12.2020)
- Url-16
https://images.adsttc.com/media/images/51f8/6705/e8e4/4ef7/d400/0188/large_jpg/Portada.jpg?1375233793 (Erişim Tarihi: 09.12.2020)
- Url-17 <https://www.archdaily.com/639726/georgetown-university-ikon-5-architects> (Erişim Tarihi: 09.12.2020)
- Url-18 https://ongreening-prod.s3.eu-west-2.amazonaws.com/progetti/1228/newsouthstudentcenter_georgetown_12.png (Erişim Tarihi: 09.12.2020)
- Url-19 <https://www.archdaily.com/905850/sol-plaatje-university-student-resource-center-designworkshop> (Erişim Tarihi: 09.12.2020)
- Url-20
https://images.adsttc.com/media/images/5bec/1ec5/08a5/e572/d500/00ad/newsletter/A02_468_DE_SIGNWORKSHOP_SA_SPU_Student_Resource_Centre_Roger_Jardine_HR.jpg?1542200995 (Erişim Tarihi: 09.12.2020)
- Url-21 <https://www.archdaily.com/612641/student-activity-center-overland-partners-wtw-architects> (Erişim Tarihi: 09.12.2020)
- Url-22 <https://www.overlandpartners.com/projects/university-of-texas-student-activity-center/> (Erişim Tarihi: 09.12.2020)
- Url-23 <http://wtwarchitects.com/project/student-activity-center-university-of-texas-austin/> (Erişim Tarihi: 09.12.2020)
- Url-24
[https://images.adsttc.com/media/images/5510/ed18/e58e/ceb2/7000/03ae/large_jpg/UTSAC_3_\(Custom\).jpg?1427172605](https://images.adsttc.com/media/images/5510/ed18/e58e/ceb2/7000/03ae/large_jpg/UTSAC_3_(Custom).jpg?1427172605) (Erişim Tarihi: 09.12.2020)
- Url-25 <https://www.archdaily.com/896519/trent-university-student-center-teeple-architects> (Erişim Tarihi: 09.12.2020)
- Url-26 https://www.theplan.it/attachments/j_Trent_Concrete-Exterior_Photo-by-Scott-Norsworthy_lowres.jpg (Erişim Tarihi: 09.12.2020)