



Article Info/Makale Bilgisi

✓Received/Geliş:22.01.2021 ✓Accepted/Kabul:21.02.2021

DOI:10.30794/pausbed.866614

Araştırma Makalesi/ Research Article

Ekim, Z. E. (2021). "Gülfem Hatun Camii ve Onarımlarının Değerlendirilmesi" *Pamukkale Üniversitesi Sosyal Bilimler Enstitüsü Dergisi*, Sayı 44, Denizli, ss. 419-432.

GÜLFEM HATUN CAMİİ VE ONARIMLARININ DEĞERLENDİRİLMESİ

Zeynep Emel EKİM*

Öz

Üsküdar denilince, bu semti imar etmek için birçok anıt eser bırakan hanım sultanlardan, Kösem Sultan, Mihrimah Sultan, Atik Valide Sultan ve Gülnuş Emetullah Sultan akla gelmektedir. Bu hanım sultanlardan biri de tarihimizde hayır ile yâd ettiğimiz Gülfem Hatun'dur. Üsküdar'da yaptırmış olduğu Gülfem Hatun Camii, Üsküdar'ın en eski camilerinden biridir.

Geçirdiği yangın sonrası 19. yüzyılda onarıldığı tamir kitabesinden anlaşılan Gülfem Hatun Camii, son yıllarda geçirmiş olduğu bilinçsiz ve izinsiz tadilatlarla özgünlüğünü yitirmiştir. Bu çalışmada farklı dönemlerde geçirdiği onarımlar ve müdahaleler sonucu caminin mekânsal değişiklikleri ve tarihi dokusuna verilen zarar anlatılmaya çalışılmıştır. Bu çalışmanın literatüre katkısı, bugüne kadar Gülfem Hatun'un hayratları ve Gülfem Hatun Camii'nin tarihçesi konusunda yapılmış araştırmalara ilave olarak, söz konusu yapının mevcut durumunu belgelemek, bozulmalarını saptamak, bilgi ve belgelerin analiz edilip değerlendirilmesi doğrultusunda yapının özgün kriterlerini belirlemek olmuştur.

Anahtar kelimeler: *İstanbul, Üsküdar, Gülfem Hatun Camii, Tadilatlar, Koruma sorunları.*

AN EVALUATION OF PRINCESS GÜLFEM MOSQUE AND ITS RESTORATIONS

Abstract

When Üsküdar is mentioned, the sultans who left many monuments to develop this district, Kösem Sultan, Mihrimah Sultan, Atik Valide Sultan and Gülnuş Emetullah Sultan come to mind. And one of these lady sultans is Gülfem Hatun, whom we remember with charities in our history. Gülfem Hatun Mosque, built in Üsküdar, is one of the oldest mosques in Üsküdar. The Gülfem Hatun Mosque, as is understood from the repair inscription, was repaired in the 19th century after a fire. Unfortunately, it has lost its originality with unconscious and unauthorized renovations during recent years. In this study, we tried to explain the changes the mosque has undergone as a result of the repairs and interventions in different periods and the damage given to the historical texture. The contribution of this study to the literature will be to document the current situation of the building, to determine its deteriorations, to determine the original criteria of the building in line with the analysis and evaluation of the information and documents, in addition to the researches made on the charities of Gülfem Hatun and the history of Gülfem Hatun Mosque.

Keywords: *İstanbul, Üsküdar, Gülfem Hatun Mosque, Repairs, Protection problems.*

*Dr. Öğr. Üyesi, Fatih Sultan Mehmet Vakıf Üniversitesi, Güzel Sanatlar Meslek Yüksek Okulu, İSTANBUL.
e-posta: zeeekim@fsm.edu.tr, (<https://orcid.org/0000-0003-1710-8731>)

1. GİRİŞ

Yaklaşık dört asır boyunca pek çok kez onarımlar ve müdahaleler gören Gülfem Hatun Camii'nin, onarımları hakkında Osmanlı Arşivleri'nde yapılan araştırmalar sonucunda tespit ve belgeleme aşaması tamamlanmıştır. Ulaşılan ilk belge 17.yy tarihlidir. Bu tarihten sonrasıyla ilgili belgeler sınıflandırılmış ve kronolojik analiz yapılarak, yapının hangi tarihlerde onarıldığı aydınlatılmıştır. Camide, 1970 senelerinde gerçekleşen son kapsamlı tadilat caminin özgün karakterine zarar vermiştir. Yapının bugünkü durumunu belgeleyen plan, kesit ve fotoğraflara örnek verilerek yapılan gözlemler sonucu bozulmalar tespit edilmiştir.

Yapının korunarak gelecek nesillere iletilebilmesi için mevcut durumu ve yapısal sorunları incelenmiş, özgün durumu tespit edilerek korumaya yönelik önerilerin sunulması amaçlanmıştır. Caminin konumu, tarihçesi, sanat tarihi açısından önemi ve mimarisi ele alınırken tarihi belge, fotoğraf ve haritalar incelenmiştir. Yapının plan ve cephe özellikleri, mekânsal düzenlemesi, yapım tekniği, malzeme özellikleri, yapıda tespit edilen bozulmalar ve nedenleri (yangın gibi etkenlerden kaynaklanan bozulmalar, yanlış müdahaleden kaynaklanan bozulmalar) üzerinde durulmuştur.

2. GÜLFEM HATUN CAMİİ'NİN TARİHÇESİ

Kanunî Sultan Süleyman'ın cariyelerinden ve kadınlarından olan Gülfem Hatun 1561-1562 senelerinde öldürülmüştür (Uluçay, 1980: 37- 38). Sevilen bir kişiliğe sahip, zengin bir saray cariyesi olan Gülfem Hatun, saraydaki siyasi çekişmelere karışmayarak kendisini hayır işlerine vermiş, İstanbul ve Manisa'da vakıflar kurmuştur.¹ İstanbul vakıf tahrir defterlerinde, Gülfem Hatun'un Ebüssuûd Efendi'nin imzasını taşıyan 1542 tarihli vakfiyesinin nakit miktarı 360 000 akçedir (Özcan, 2003: 209- 210).

Gülfem Hatun, Üsküdar'da satın aldığı arazi üzerinde cami, medrese², mekteb³, zaviye, han ve imaret⁴ inşa ettirir. Günümüze sadece bu yapılardan cami gelebilmiştir.

Gülfem Hatun'un üstü açık olan türbesinin üzeri Sultan III. Mehmed'in annesi Safiye Sultan tarafından 1606 senesinde kapatılmıştır (Şahin, 2015: 72). 1850 yangınından sonra zarar gören mezar taşı tamir edilirken 969 tarihi yerine yanlışlıkla 1069 rakamları yazılmıştır (Konyalı, 1976: 156)⁵. Gülfem Hatun Türbesi, Hâkimiyet-i Milliye Caddesi'nde mektebin ve çınarın yanında idi⁶. 1930 tarihlerinde türbe ve mektep yıktırılırken kabir, çınarın dibinden kaldırılarak caminin kible tarafındaki hazireye nakledilmiştir (Konyalı, 1976: 156; Haskan, 2001: 555).

Gülfem Hatun'un mezar taşında "Şehide-i Saide" yazılıdır (Foto. 1). Altınay, Gülfem Hatun'un ölümü için şu bilgileri aktarmaktadır; Gülfem Hatun, Üsküdar'da bir cami yaptırmaya başlamış fakat parası yetmediğinden cami yarım kalmış, saraydaki haseki kadınlardan birine nöbetini satmıştır. Kanuni Sultan Süleyman bu durumdan kendisinin küçük düşürüldüğünü zannederek Gülfem Hatun'u öldürtmüştür (Altınay, 2000: 57). Caminin batısındaki hazirede Gülfem Hatun'un ayak ve baş taşlarının olduğu mezar taşları dışında medfun olan üç kişinin daha iki mezar taşı bulunur⁷.

Caminin, Mahkeme Arkası Sokağı'na bakan çevre duvarının önünde, kapak kısmında iki sıra halinde hattat Abdullah'ın 1873 tarihli sülüs kitabesi olan mermer abdest su teknesi yer alır⁸. Bu abdest teknesinin sağ tarafında

1 Recep ayında, hapishanelere giderek, katillerin dışında tüm mahkumlara yardımda bulunurdu (Şener 2007: 40). Manisa'da çeşmeler yaptırmış (Özcan, 2007: 219), Manisa'nın Horozköyü'nde medfun olan Karaca Ahmet Sultan'ın bir makamını, 1540 tarihinde Üsküdar'da yaptırdığı bilinmektedir (Haskan, 2001: 202).

2 Sultan III. Murad döneminde Mimar Sinan'ın yakın dostu Sâi Mustafa Çelebi tarafından kaleme alınan "Tezkiret ül-Bünyân" adlı yazma eserde Gülfem Hatun Camii'nin adı geçmezken iken Medresesi'nin adı geçmektedir (Şönmez, 1988: 36).

3 Sicil-i Osmanî'de 1562 senesinde vefat eden Gülfem Hatun için, Üsküdar'da cami ve mekteb yaptırdı ifadesi geçmektedir (Mehmed Süreyyâ, 1996: 549).

4 Evliya Çelebi Seyahatname'sinde, Gülfem Hatun İmareti için "Orta Valide İmareti" şeklinde bahsedilir. Cuma gecesi zerde ve pilav çıkan imarette genç, fakir, yaşlı ve genç farkı gözetilmeden herkese yemek verilir. Cami de çalışan görevliler de gelip imareten yemeklerini alırlardı (Zillioğlu, 1969: 329).

5 Ayvansarâyî'nin Gülfem Hatun'un ölümünü 969 yılı olarak yanlış bir şekilde göstermiştir (Ayvansarâyî, 2001: 615).

6 Günümüzde caminin bulunduğu adanın, Hâkimiyet-i Milliye Caddesi'ne bakan kısmında küçük bir park içinde asırlık bir çınar bulunur. Pervititch'de de görülen bu çınarın etrafının Gülfem Hatun'un kabrinin ilk yeri olma olasılığı vardır.

7 Diğer nakil olan mezar taşları, Aziz Mahmud Hüdayî Efendi Camii'nin mukabelecisi Mehmed Efendi, onun zevcesi Gülsüm ve kerimesi Zeynep Hatun'a aittir. Gülsüm Hatun ve kerimesi Zeynep Hatun'un şahidesi tek bir taş olup kitâbesinde ikisinden de bahsedilir (Haskan, 2001: 555).

8 Bu abdest su teknesinin sevabı tüm mü'min ve şehitlerin ruhlarına Fâtihâ okunması için yapılmıştır (Konyalı, 1976: 155). Cami 1 parselde yer alırken abdest teknesine 2 numaralı, ayrı bir parsel numarası verilmiştir.

günümüze gelemeyen bir adet su teknesinden Eyice ve Konyalı bahsetmektedir (Eyice, 1996: 239; Konyalı, 1976: 155). Üstünde 1868 tarihli ta'lik kitâbesi olan bu abdest teknesi tütüncü Hacı Ahmet Ağa tarafından eşi rahmetli Fatıma Hanımın ruhu için yaptırılmıştır.

Caminin günümüzde batı cephesine bitişik olan mermer abdest su teknesi ise Üsküdar Mahkeme Arkası Sokak üzerinde bulunmaktadır. Üstünde tarih belirtilmeden "Sahib-ü- hayrât rûhu için sebil" yazılıdır⁹ (Foto. 11).

3. GÜLFEM HATUN CAMİİ'NİN MİMARİSİ

Gülfem Hatun Camii, Üsküdar'da Aziz Mahmut Hüdayi Mahallesi'nde, Üsküdar Mahkeme Arkası Sokak ile Gülfem Sokağı'nın kesiştiği köşede, 435 ada 1 parselde yer almaktadır (Harita 1).

Yapı, harim mahallini içeren ana kütle, avluya bakan son cemaat yeri ve yapının doğu cephesine bitişik olarak sonradan inşa edilmiş kısım olmak üzere üç bölümden oluşmaktadır (Çizim 1).

Caminin son cemaat yeri, Üsküdar Mahkeme Arkası Sokak ile Gülfem Sokak yönüne bakmaktadır. Üsküdar Mahkeme Arkası Sokağı yönünden mermer kaplı avluya giriş sağlanır. İki katlı son cemaat yerinin sol tarafında bir kısmı oda olarak kullanılan mahal bulunur. Sağ tarafındaki mahalden ise ahşap bir merdiven ile kadınlar mahfiline çıkılır (Foto. 2).

Caminin doğu cephesine bitişik, Gülfem Sokağı'na bakan, sonradan bahçeye inşa edilmiş ek kütle, kadınlar mahfili olarak kullanılmaktadır. Avludan ayrı girişi olan bu mahfilin döşemesi seramik üzeri halı kaplamadır. Bu muhdes ek kütle avluya bakan ön cephesi ile doğu cephesi, son cemaat yerinin ön ve batı cephesi gibi özgün olmayan kesme taşlarla kaplanmıştır (Foto. 3). Caminin güney yönü boyunca uzanmakta olan, penceresiz ve sıvanmış muhdes kütle ile harim duvarı arasına bir penceresi olan bir oda eklenmiştir (Çizim 2). Muhdes kadınlar mahfilinin, ön cephesinde her iki katta ikişer pencere, doğu cephesinde ise her katta üçer pencere bulunur. Caminin son cemaat mahallinden muhdes kadınlar mahfiline geçiş iki kattan da sağlanır.

Caminin son cemaat mahalli ve harim bölümü arasında bulunan özgün kâgir duvar üzerinde iki adet özgün pencere boşluğu ve harime geçişin sağlandığı basık kemerli kapı boşluğu görülmektedir. Giriş kapısının, renkli taş ve mermer işçiliğindeki basık kemerinin ortasında bir rozet, kemerin üst kısmında ise bir kitâbe yer alır (Foto. 4). Kare formdaki harim mahallinin döşemesi ahşap üzeri halı kaplanmıştır. Harim mahallinin yan duvarlarında ve mihrap duvarında, altta ve üstte ikişer adet olmak üzere toplam on iki adet pencere boşluğu bulunmaktadır. Mihrabın, sol tarafında mermer vaaz kürsüsü, sağ tarafında ise mermer minber bulunmaktadır (Foto. 5).

Harimde giriş kapısının her iki yanında ahşap korkuluk ile çevrelenmiş yükseltilmiş bölüm bulunmaktadır (Foto. 6). Bu bölümlerin içinde kalan, doğu ve batı yönüne bakan harim duvarlarında nişler görülmektedir.

Özgün harim kısmının caminin bahçesine bakan güney ve batı cephesi moloz taş örgülü kâgir duvar şeklindedir (Foto. 7). Bu cephelerin her birinde taş söveli, hafifletme kemerli, lokma demir parmaklıklı, ahşap doğramalı dikdörtgen pencereler alt sırada görülürken, üst kottaki tepe pencerelerinin basık sivri kemerli ve metal doğramalı olduğu görülür. Pencere boşluklarının özgün işlevleri ve lokmalı demir parmaklıkları korunmuştur.

Üsküdar Mahkeme Arkası Sokak üzerinden girilen caminin arka bahçesinde ise, hazire, camiye ait üç katlı lojman ve lojman arkasında iki katlı depo bulunmaktadır (Foto. 8).

Caminin kuzeybatısındaki tuğla minare, taş basamaklı, kaideli ve şerefelidir (Foto. 13). Kapısı son cemaat mahallinde olup özgün yerindedir. Minarenin yüksekliği 21.68 m.'dir.

Caminin üst örtüsü kırma çatılıdır. Marsilya tip kiremit ile kaplı olan caminin çatısının eğimi yaklaşık %33'tür. Saçak hizasında, özgün cephelerinde tuğla kirpi saçak bulunur (Foto. 13).

⁹ Okçuoğlu, bu tarihsiz çeşme için "1868 tarihli çeşme" ifadesini kullanmıştır (Okçuoğlu, 1994: 438). 1868 tarihli olan kitâbeli abdest teknesi olup uzun yıllar önce kaybolmuştur. Güler de, aynı yanı sıra düşerek üstünde "Sahib-ü- hayrât rûhu için sebil" yazılı çeşme için 1868 tarihini vermiştir (Güler, 2008: 25).

4. OSMANLI DEVLETİ DÖNEMİNDE GERÇEKLEŞEN TADİLATLAR

Arşiv belgeleri sayesinde Gülfem Hatun Camii'nin 17. yüzyıl sonlarında ve 19. yüzyılda birkaç kez tamir edildiği, genişletilmeye çalışıldığı görülmektedir. 1689 senesinde Gülfem Hatun Camii'nin duvarları, çatısı ve bazı yerlerinin, müezzine meşrutası ile birlikte tamir edildiği, Gülfem Hatun Cami-i Şerifi Evkâfı'na o dönem mütevellisi olan İbrahim Ağa'nın muhasebe kayıtlarından bilinmektedir.¹⁰

1806 tarihinde Haremeyn-i Şerifeyn'e bağlı evkâftan Üsküdar'da mevcut merhûme Gülfem Hatun'un Cami-i Şerifi ile türbe-i latifesi tamirlerine yüz otuz bir kuruş sekiz para harcanmış olup, bu miktarın padişahın rızasına uygun olması durumunda emir ve ferman buyurması için padişaha sunulmuştur (BOA. HAT., 1494/3).

Gülfem Hatun Camii'nin kurşun döşemeli çatısının bazı yerleri, son cemaat mahalli, avlusunda bulunan kuyu tulumbası, abdest muslukları üzerindeki kiremit döşemeli çatısı ve suyolları zamanla harap olduğundan beş vakitte farz namazları kılan cemaati sıkıntıya düşürdüğünden tamir olunmasını 1839 senesinde ahali talep etmiştir. Tamir olduğu sırada camiye yeni Mısır hasır döşenerek, kaba hasır, askı, kandil gibi bazı eksikler de alınmıştır (BOA. AE. SMHD.II, 116/9807).

Üsküdar'da Gülfem Hatun Cami-i Şerifi avlusunun genişletilmesi münasebetiyle mahalle halkı tarafından satın alınması arzu edilen caminin bitişiğinde bulunan arsa, babasının vefatı sebebiyle Etmekçibaşı-zâde Noradunkyan'ın üzerine geçtiğinden, bu arsanın, bilâ-bedel verilmesi ve cami-i şerif avlusuna ilâve olarak kaydının düzeltilmesi ve birikmiş vergisinin affı için Noradunkyan tarafından verilen arzuhâl Sadâret makamına arz edilmiştir. 1898 tarihli Sadâret tezkiresinde söz konusu yerin avlu olarak kullanılmasının vakif için en faydalısı olduğu belirtilerek birikmiş vergisinin affı, emir ve beyan edilmiştir (BOA. BEO., 1116/83692, BOA. BEO., 1165/87318, BOA. BEO., 1190/89176).

Ayrıca bu belgeler içerisinde, Gülfem Hatun Camii'nin bahçesi, abdesthanesi ve tabutluğu (abdest teknesi) yakınında, Gülfem Sokağı'nda bulunan bir değirmenin yıkıldığı bilgisi de geçmektedir (BOA. BEO., 1190/89176).

Caminin harim kısmına açılan kemerli kapısı üzerinde şair Senih Efendi¹¹ tarafından hazırlanmış, üç sıra halindeki altı mısıralı tamir kitabesinde caminin yandığı ve 1868 tarihinde mahalle halkının gayretleri ile yeniden yaptırıldığı yazmaktadır¹². Gülfem Hatun Camii, Fatih Devri mimari özelliklerini 19. yüzyıldaki onarımı sırasında kaybetmiş olduğundan duvar sıvalarında raspalar yapılacak olursa inşaatı sırasında yapılan kalemışleri gibi izlerin bulunması söz konusu olacaktır (Eyice, 1996: 239).

5. İZİNSİZ VE YANLIŞ UYGULAMALAR SONUCU CAMİDE VE ETRAFINDA MEYDANA GELEN DEĞİŞİKLİKLER

1930'lu tarihlerde ise kabirler caminin bahçesine nakledilmiştir. Alçak beton duvarlar ile çevrelenmiş hazirenin üzerini muhdes demir korkuluk kaplamaktadır. Hazirenin tabanına ise plastik esaslı çim halı serilmiştir. Mezar taşları yeşile boyanmış olup, hazire elemanları bakımsız durumdadır. Bahçede muhdes ahşap çardak ve beton çiçeklikler de görülür (Foto. 8).

Caminin giriş bölümünde yer alan son cemaat yeri eskiden ahşap iken (Öz, 1987: 27), 1970'li senelerde kâgır olarak yapılmıştır (Haskan, 2001: 203)¹³. Son cemaat yerinin döşemesi kısmi olarak seramik ve ahşap olup üzeri halı kaplanmıştır. İki katlı olup, alt ve üst katında pvc doğramalı çift kanatlı pencereler kullanılmıştır.

10 Muhasebe kayıtlarında vakfın elinde toplam olarak yirmi üç bin beş yüz kırk akçe mevcut iken, sekiz bin yedi yüz otuz akçe, vakıf hizmetlilerinin üçer aylık maaşlarına; on bir bin altı yüz altmış akçe, mum ve kandil yağı bahalarına, dellâliye ve müjdeciler ücretleriyle mukâta'ât-ı zemin gibi bazı masraflara; sekiz bin dört yüz seksen sekiz akçe, cami-i şerif duvarı ve çatısı tamirlerine ve müezzine meşrûta olan hanenin tamirâtı ve cami-i şerifin bazı yerlerinin tamirâtı için harc ve sarf olduğundan olduğundan vakıf kendi malından beş bin üç yüz otuz sekiz akçe fazla harcamış görünmektedir (TSMA. D., 4545).

11 1822'de Bursa'da Veli Şemsüddin Mahallesi'nde doğdu. Selef tarzında şiir söyledirdi. Divanı ve güzel sözleri vardır. Küçük Selimiye Camii haziresine gömülmüştür (İnal, 1988: 1691-1692).

12 1851 senesi Ağustos ayında Üsküdar'da Paşa Limanı'nda çıkan yangın genişleyerek Gülfem Hatun Camii, Rum Mehmed Paşa Camisi, Selman Ağa Camisi, Kara Davut Paşa Camisi, Yeni Valide Camisi Azîz Mahmud Hüdâyî Camisi ve dergâhı gibi özellikle deniz tarafında ve çarşı içinde olan camilerin yanmasına neden olmuştur (Mert, 2005: 263). Bazı kaynaklarda bu yangın paçacı dükkânından çıkarak Üsküdar'a yayılmış ve Gülfem Hatun Camii'nin yanmasına neden olmuştur (Haskan, 2001: 203). Mehmed Raif Bey, bu yangının 1705 senesinde gerçekleştiğini tamir kitabesinin de 1716 tarihli olduğu aktarmaktadır (Kolağası Mehmet Râ'if, 1996: 102), fakat bu bilgi doğru değildir (Eyice, 1996: 238).

13 1941 senesinde caminin son cemaat yeri C.H.P. Şemsi Paşa merkezi olarak kullanılmıştır (Konyalı, 1976: 156).

Caminin doğu cephesine bitişik, muhdes kısım kadınlar mahfili olarak kullanılmaktadır. Caminin son cemaat mahallinin alt ve üst katı bir kapı ile yandaki muhdes kadınlar mahfiline bağlanmıştır (Foto. 3).

Minare eskiden yapısal elemanları ile açıkta iken günümüzde caminin sağ yan cephesine bitişik inşaa edilmiş muhdes yapının içinde kaldığından kaidesi ve pabuç kısmı algılanamamaktadır.

Caminin, Üsküdar Mahkeme Arkası Sokak üzerinde bulunan bahçe duvarı önünde olan 1873 tarihli su teknesinin yanlarına caminin çevre duvarı örüldüğünden haznenin yarısı caminin bahçe kısmında kalır. Mermer kapağı da yanlarından örülen duvar nedeniyle açılmamaktadır. Teknenin, sokağa bakan ön yüzüne seramik kaplanmış ve seramikten yalak da önüne ilave edilerek özgünlüğünü büyük oranda yitirmiştir (Foto. 9). Bu teknenin bitişğinde, günümüzde bahçe içinde kalan kuyu bulunmaktadır (Foto. 9). Kuyu, Pervititch haritasında çeşme (abdest teknesi) yanında belirtilmiş, eski fotoğrafında ise kuyunun günümüze ulaşamayan çıkışı görülmektedir (Foto. 10).

Caminin batı cephesine bitişik olan abdest su teknesinin, 2007 tarihli fotoğraflarda, içi bitki ve toprak dolu bir vaziyette iken 1873 tarihli abdest teknesinin yanında olduğu görülür (Foto. 11). Günümüzde abdest su teknesi üstündeki boya ve içindeki topraktan temizlenerek, üstüne de kapak ilave edilerek caminin batı cephesi önüne konulmuştur. Bu temizlenme işlemi sırasında musluk etrafında niş içinde yer alan cami tasvirli kabartmalı resim de tahrip olmuştur.

Caminin tüm mahallerinde, özellikle harim kısmının içindeki pencere boşluklarında, pencerelerin alt ve üst kısımlarında radyatör panelleri ile klima, elektrik, hoparlör gibi tesisat elemanlarına rastlanmaktadır.

Son cemaat yerinin sol tarafında bir kısmı oda olarak kullanılan mahallin pencere boşluğundan, yapıya muhdes olarak eklenmiş, wc ve mutfak olarak kullanılan bir bölüme geçilir. Bu kısmın döşeme ve duvarı seramik kaplanmıştır (Foto. 12).

Son cemaat yerinin sağ tarafındaki merdiven ile kadınlar mahfiline çıkılır. Bu bölümde, harime bakan ahşap korkulukların arkasına sürme cam bölme eklenmiştir (Foto. 6).

Harim mahallinin doğu cephesinde yer alan pencere boşluklarından biri sonradan yapıya eklenmiş olan kadınlar mahfiline geçiş kapısına dönüştürülmüş, diğeri minber arkasında kaldığından işlevsiz durumda kalmıştır. Harim kısmının, minber arkasındaki penceresi dışında tüm pencere boşluklarının iç kısımlarına pvc doğramalı pencereler eklenmiştir.

Sonradan mermer kaplanan mihrap özgün değildir¹⁴. Önceden ahşap olduğu bilinen minber ve vaaz kürsüsü (Haskan, 2001: 203), günümüzde özgün olmayan mermer malzeme ile değiştirilmiştir. Duvar ve tavanları siva üzeri boyalı olan harimin dört duvarı da döşemeden itibaren takribi 90 cm yüksekliğinde mermer ile kaplanmıştır (Foto. 5 ve 6).

6. SONUÇ

Pervititch sigorta haritalarında, caminin sağ yan cephesine bitişik olarak sonradan inşa edilen muhdes ekin yerinde eskiden duvarlarla çevrilmiş bir bahçe ve bu bahçede üç musluklu abdest muslukları yer almaktadır. 1839 senesinde onarılan kiremit döşemeli çatısı olan abdest muslukları, muhtemelen günümüze gelemeyen harita üzerindeki bu musluklardır. (Harita 1).

Caminin son cemaat yerine eklenen kadınlar mahfili, mutfak ve tuvalet özgün cephelerinin ve minarenin kısmen ya da tamamen görüntüsünü kesmiştir. Caminin cephelerinin tamamında aydınlatma armatürleri, klima dış üniteleri, pvc yağmur iniş boruları gibi muhdes elemanların montajı yapılmıştır. Dıştan sıvanan minarenin yüzeyine tıpkı cepheler gibi aydınlatma armatürleri, hoparlörler, kablolar gibi muhdes elemanlar eklenmiştir. Caminin bahçesine eklenen çardak ve haziredeki taşların boyanması ve zeminin suni çim halı ile kaplanması caminin bütünlüğüne ve tarihsel dokuya zarar vermektedir. Caminin harim kısmında özgün mihrap üzerindeki kaplama mermer mihrap ve duvarların belli bir yükseltide mermer ile kaplanması, kadınlar mahfilinde harime bakan ahşap korkulukların arkasına sürme cam bölme eklenmesi iç mekândaki aykırı uygulamalardır.

¹⁴ İnşaa edildiği devirden kalan istalaktitli mihrabı (Haskan, 2001: 203; Konyalı, 1976: 154), yerinde mermer mihrap bulunmaktadır. Eski mihrap, mermer kaplama mihrabın altında kalmış olabilir.

Pervititch sigorta haritalarında (Harita 1) ve eski fotoğraflarda son cemaat yerinin, ahşap ve iki katlı olduğu görülmektedir (Foto. 10 ve 13). Eski fotoğrafların caminin etrafındaki yapıların büyük çoğunluğu ahşap evlerdir (Foto. 14). Gülfem Hatun Camii, Gülnûş Emetullah Sultan Camii ve Büyük Hamam'a yakın bulunmaktadır. Günümüzde Üsküdar'da ahşap evler yerini beton evlere bırakmıştır. Yüksek beton yapılaşmanın etkisi ile tarihi eserleri kartpostallardaki açıları ile fotoğraflamak artık mümkün değildir. Gülfem Hatun Camii'nin yan parseldeki inşaat sırasında çekilen fotoğrafı bu açıdan çekilen son fotoğrafı olmuş ve artık Hâkimiyet-i Milliye Caddesi'nden camiye görmek olanaksız hale gelmiştir (Foto. 15).

Caminin iç mekânında ve bahçesinde yer alan izinsiz ve bilinçsiz kullanımdan kaynaklanan niteliksiz eklerin kaldırılması gerekmektedir. Tarihsel değerini zedeleyen eklerin arınması ve hasarların onarılması sayesinde caminin mekânsal bütünlüğü sağlanarak yapının özgün üslubu ortaya çıkacaktır.

Bu çalışmada caminin sanatsal yönleri, tarihi ve mimari özellikleri, mevcut durumu belgelenecek yapının varlığını sürdürebilmesi ve gelecek kuşaklara aktarılması amaçlanmıştır caminin farklı dönemlerinde eklenen ekleri ve onarımlarına değinilerek dönemsel bir analiz yapılmıştır. Caminin hariminin avlusu ve avlusundaki yapılarla bir bütün olarak ele alınmasına özen gösterilmiştir.

Camide yapılacak her müdahalenin farklı disiplinlerde alanında uzman kişiler tarafından hassasiyet ve titizlik içerisinde değerlendirilmesi gerekmektedir. Yapının belirli aralıklarla denetim ve bakım altında olması, mahallede yaşayan halkın kültür mirasını koruma konusunda bilinçlendirilmesi, kültürel ve mimari mirasın gelecek nesillere aktarılması ve yaşatılması adına son derece önemli ve gereklidir.

Bütün bu yanlış uygulamalar geriye dönüşü imkansız sonuçlara neden olduğundan camilerdeki personellerin de tarihi eserlerimize karşı bilinçlendirilmesi ve eğitilmesine önem verilmelidir. Bu bilinçsiz uygulamalar sonucunda tarihi eserlerimiz yok olmakta ya da büyük masraflar yapılarak özgün haline getirilmeye çalışılmaktadır. Son birkaç yıldır başarılı uygulamalarını gördüğümüz Osmanlı Dönemi eserleri restorasyonlarının kültürel mirasımıza yeniden kazandırılması örneklerinin bu camide de başarılı bir uygulamasını görmek kültürel mirasımız için faydalı olacaktır.

KAYNAKÇA

a. Arşivler

saltresearch.org (Erişim Tarihi: 04.10.2017)

İbrahim Hakkı Konyalı Kütüphanesi Arşivi

www.tarihi.ist (Erişim Tarihi: 08.05.2020)

Hora Yapı Arşivi

Başbakanlık Osmanlı Arşivi (BOA.):

Hatt-ı Hümayun (HAT.):

Dosya no: 1494, Gömlek no: 3.

Bâb- ı Âli Evrak Odası (BEO.):

Dosya no: 1116, Gömlek no: 83692.

Dosya no: 1165, Gömlek no: 87318.

Dosya no: 1190, Gömlek no: 89176.

Ali Emiri Sultan Mahmut II (AE.SMHD.II):

Dosya no: 116, Gömlek no: 9807.

Topkapı Sarayı Müzesi Arşivi (TSMA), Defter (D):

Defter no: 4545

b. Kitap, Makale ve Tezler

Altınay, A. R. (2000). *Kadınlar Saltanatı 1*, (Haz. İbrahim Delioğlu), Tarih Vakfı Yurt Yayınları, İstanbul.

Ayvansarâyî Hüseyin Efendi (2001). *Hadikatü'l-Cevâmi'*, (Haz. Ahmed Nezih Galitekin), İşaret Yayınları, İstanbul.

- Çeçener, H. B. (2008). *Üsküdar Anıları, Eski Üsküdar Yaşantısından Kesitler*, Kaknüs Yayınları, İstanbul.
- Eyice, S. (1996). "Gülfem Hatun Camii". *İslam Ansiklopedisi*. C. 14. 238- 239.
- Haskan, M. N. (2001a). "Gülfem Hatun Camii". *Yüzyıllar Boyunca Üsküdar*. C. 1, 200- 204.
- Haskan, M. N. (2001b). "Gülfem Hatun Türbesi". *Yüzyıllar Boyunca Üsküdar*. C. 2, 554- 555.
- İnal, İ. M. K. (1988). *Son Asır Türk Şairleri*, C. 3, Dergâh Yayınları, İstanbul.
- Güler, N. (2008). *16. Yüzyılda Üsküdar'da Gülfem Hatun Mahallesi*. (Yayınlanmamış Yüksek Lisans Tezi) Marmara Üniversitesi.
- Kolağası Mehmet Râ'if (1996). *Mir'ât-ı İstanbul-Asya Yakası*, (Haz. Günay Kut ve Hatice Aynur), C. 1, Çelik Gülersoy Vakfı Yayınları, İstanbul.
- Konyalı, İ. H. (1976). *Âbideleri ve Kitâbeleriyle Üsküdar Tarihi*. C.1, Türkiye Yeşilay Cemiyeti Yayınları, İstanbul.
- Mehmed Süreyyâ (1996). *Sicill-i Osmânî*. C. 2. (Haz. Nuri Akbayar), Tarih Vakfı Yurt Yayınları, İstanbul.
- Mert, T. (2005). "Azîz Mahmud Hüdayî Şeyhi Mehmed Rûşen Efendi". *Azîz Mahmud Hüdâyî Uluslararası Sempozyum Bildirileri, C.II*, Üsküdar Belediyesi Yayınları, 255-266.
- Okçuoğlu, T. (1994). "Gülfem Hatun Camii". *Dünden Bugüne İstanbul Ansiklopedisi*. C. 3, 438.
- Öz, T. (1987). *İstanbul Camileri*. C.2, Türk Tarih Kurumu Yayınları, Ankara.
- Özcan, T. (2003). *Osmanlı Para Vakıfları: Kanûnî Dönemi Üsküdar Örneği*. Türk Tarih Kurumu Yayınları, Ankara.
- Özcan, T. (2007). "Üsküdar'da Bir Saraylı: Gülfem Hatun ve Vakıfları". *Üsküdar Sempozyumu IV Bildirileri, C.II*. Üsküdar Belediyesi Yayınları, 217-228.
- Sönmez, Z. (1988). *Mimar Sinan ile İlgili Tarihi Yazmalar-Belgeler*. Mimar Sinan Üniversitesi Yayınları, İstanbul.
- Şahin, H. (2015). "Karaca Ahmed Üzerine Yapılan Çalışmalara Dair Bir Literatür Değerlendirmesi". *Uluslararası Üsküdar Sempozyumu VIII Bildirileri, C.III*, Üsküdar Belediyesi Yayınları, 61-77.
- Şener, S. (2007). "Üsküdar'da Zaman Perspektifi İçinde İnsan ve Kültür Dinamizmi". *Üsküdar Sempozyumu IV Bildirileri, C.II*, Üsküdar Belediyesi Yayınları, 31-44.
- Uluçay, M. Ç. (1980). *Padişahların Kadınları ve Kızları*. Türk Tarih Kurumu Yayınları, Ankara.
- Zıllıoğlu, M. (1969). *Evlîyâ Çelebi Seyâhatnâmesi*. C.1, (Türkçeleştiren: Zuhuri Danışman), Zuhuri Danışman Yayınları, İstanbul.

FOTOĞRAF, ÇİZİM ve HARİTALAR



Foto. 1 Gülfem Hatun'un şahidesi (Hora Yapı Arşivi)



Foto. 2 Gülfem Hatun Camii'nin son cemaat yeri ve kadınlar mahfiline çıkan merdiven (Hora Yapı Arşivi)



Foto. 3 Gülfem Hatun Camii'nin muhdes kadınlar mahfilü (işaretli alan) ile son cemaat yeri (Zeynep Emel Ekim Arşivi)



Foto. 4 Gülferm Hatun Camii'nin son cemaat yerinden harime giriş kapısı (Hora Yapı Arşivi)



Foto. 5 Gülferm Hatun Camii'nin mihrap duvarı önündeki minber ve vaaz kürsüsü (Hora Yapı Arşivi)



Foto. 6 Gülferm Hatun Camii'nin harime giriş duvarı ve yan duvardaki niş (Hora Yapı Arşivi)



Foto. 7 Gülfem Hatun Camii'nin günümüze özgün olarak gelmiş güney cephesi (Hora Yapı Arşivi) ve güney cephesinin özgün bahçe duvarları ile birlikte eski bir fotoğrafı (İbrahim Hakkı Konyalı Kütüphanesi Arşivi)



Foto. 8 Gülfem Hatun Camii'nin bahçesindeki hazire, lojman binası ve muhdes ahşap çardak (Hora Yapı Arşivi)



Foto.9 Gülfem Hatun Camii'nin 1873 tarihli abdest teknesi ve bahçe içinde kalan haznesinin bitişiğindeki kuyu (Zeynep Emel Ekim Arşivi)

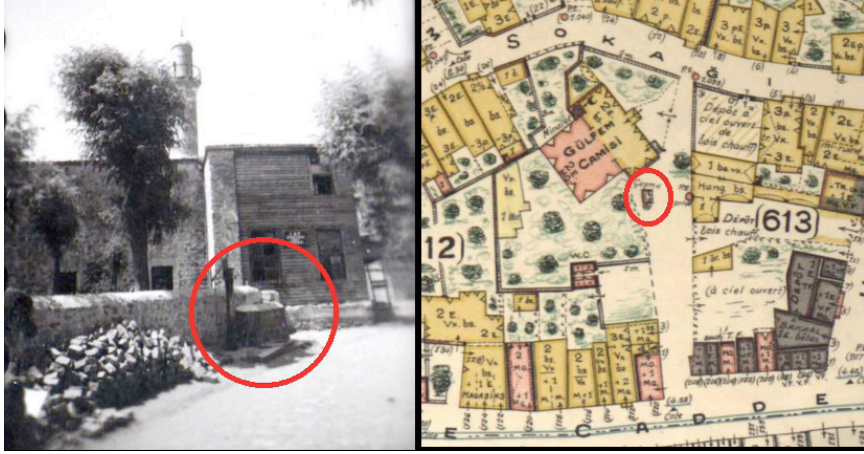


Foto. 10 Gülferm Hatun Camii'nin günümüze ulaşamayan çıkışı (saltresearch.org) ve Pervittich sigorta haritasında kuyunun konumu



Foto. 11 Gülferm Hatun Camii'nin batı cephesine bitişik olan abdest teknesinin, önceki yeri (2007 senesi) ve sağ taraftaki resimde günümüzdeki durumu (Zeynep Emel Ekim Arşivi)

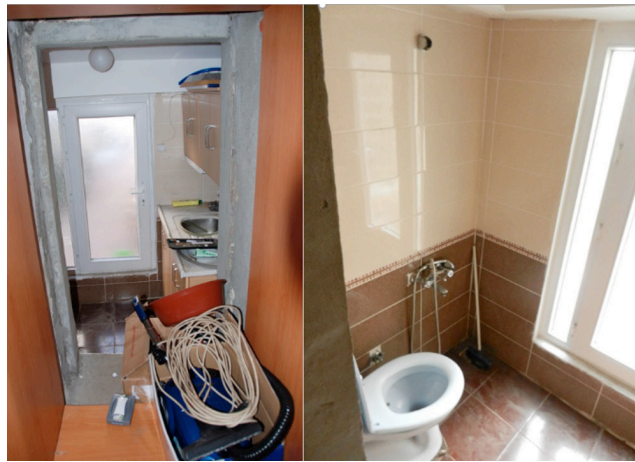


Foto. 12 Gülferm Hatun Camii son cemaat yerinin batı cephesine eklenen muhdes mutfak ve tuvalet (Hora Yapı Arşivi)

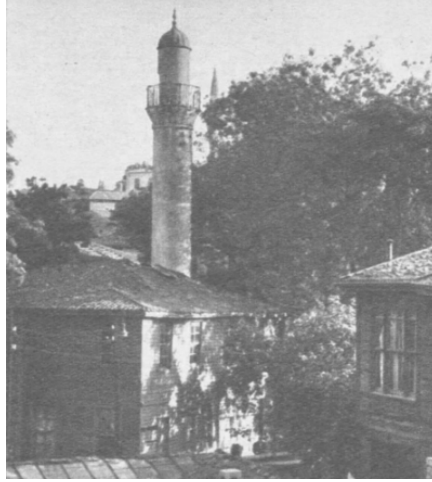


Foto. 13 Gülfem Hatun Camii'nin günümüze gelemeyen ahşap son cemaat yeri (www.tarihi.ist)



Foto. 14 Üsküdar panoraması kartpostalında Gülfem Hatun Camii ve etrafındaki ahşap yapılar (Zeynep Emel Ekim Arşivi) ve sol yanda Necip Bey Haritası'nda Gülfem Hatun Camii'nin konumu

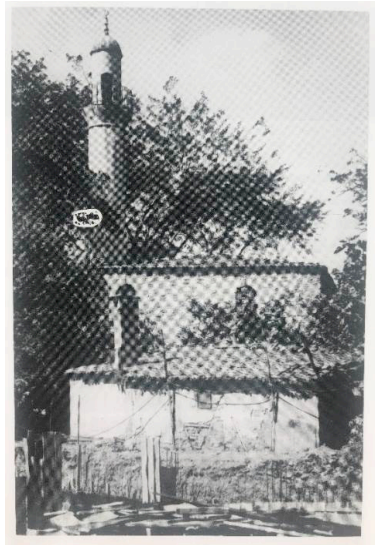
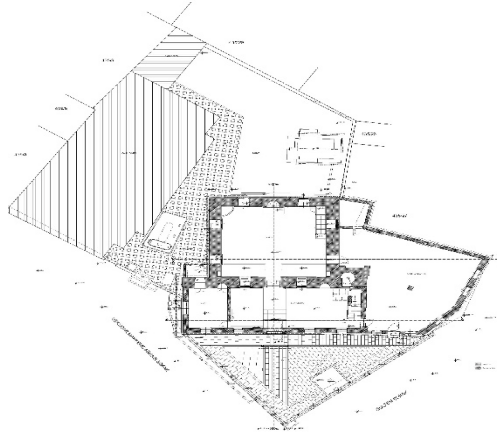
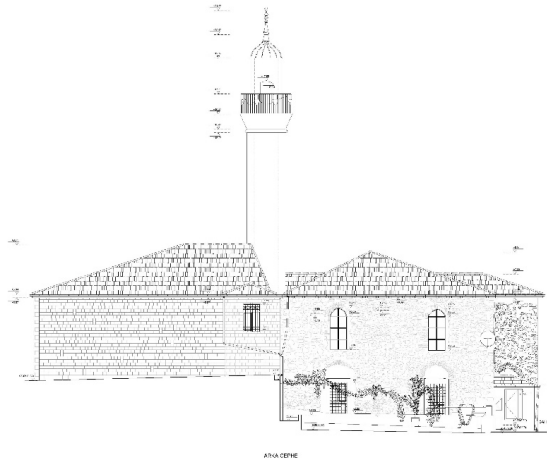


Foto. 15 Gülfem Hatun Camii ve yan parseldeki inşaat (Çeçener 2008: 19)



Çizim 1: Gülfem Hatun Camii zemin kat planı (Hora Yapı Arşivi)



Çizim 2: Gülfem Hatun Camii güney cephesi (Hora Yapı Arşivi)



Harita 1: Pervittich sigorta haritasında gösterilmiş olan Gülfem Hatun Camii'nin bahçesindeki abdest muslukları ve aşşap son cemaat yeri

Beyan ve Açıklamalar (Disclosure Statements)

1. Bu çalışmanın yazarları, araştırma ve yayın etiği ilkelerine uyduklarını kabul etmektedirler (The authors of this article confirm that their work complies with the principles of research and publication ethics).
2. Yazarlar tarafından herhangi bir çıkar çatışması beyan edilmemiştir (No potential conflict of interest was reported by the authors).
3. Bu çalışma, intihal tarama programı kullanılarak intihal taramasından geçirilmiştir (This article was screened for potential plagiarism using a plagiarism screening program).