

Soma Örneğinde; Maden İşkolunda İş Kazalarının Çok Yönlü Değerlendirilmesi

(HASUDER – Egeli Halk Sağlıkçılar Toplantısı-23 Haziran 2014, Soma, Manisa)

Raportörler: O. Alp Ergör^a, Erhan Eser^b, Serol Deveci^c, Erdal Beşer^d

Özet

Bu yazı, 23.06.2014'de Celal Bayar Üniversitesi Halk Sağlığı Anabilim Dalı tarafından bir HASUDER etkinliği olarak düzenlenen "Soma Örneğinde, Maden İşkolunda İş Kazalarının Çok Yönlü Değerlendirilmesi" başlıklı çalıştay notlarından hazırlanmıştır. Çalıştayda maden işkolu özelinde çalışma yaşamı ve sağlık ilişkisini etkileyen etmen ve süreçler irdelenmiş, farklı alanlardan uzmanların konu ile ilgili görüş ve yorumları paylaşılmıştır. Facianın gerçekleştiği madende koruma politika ve stratejilerindeki genel yetersizlik irdelenmiştir. Küresel ve ulusal düzeyde sosyal korumanın çöküşü ve bunu hazırlayan neoliberal politikaların maden sektöründeki etkileri ele alınmıştır. Tartışmalar ve uzmanların ortaya koyduğu verilerle bu facianın tümüyle önlenemez olduğu konusunda görüş birliği oluşmuştur.

Anahtar Kelimeler: Maden sektörü, iş kazaları, koruma politikaları

Multidimensional analysis of occupational accidents within mining sector: Soma example

Abstract

This paper is a summary of the workshop minutes which was organized by Public Health Department of Celal Bayar University, under HASUDER. Work and health relation, it's affecting

^aProf.Dr. Dokuz Eylül Üniversitesi Tıp Fakültesi Halk Sağlığı AD Öğretim Üyesi

^bProf.Dr. Celal Bayar Üniversitesi Tıp Fakültesi Halk Sağlığı AD Öğretim Üyesi

^cUzm.Dr. Yunus Emre Toplum Sağlığı Merkezi İş Sağlığı ve Güvenliği Merkezi, Manisa

^dProf.Dr. Adnan Menderes Üniversitesi Tıp Fakültesi Halk Sağlığı AD Öğretim Üyesi

Sorumlu Yazar: Prof.Dr. O. Alp Ergör, Dokuz Eylül Üniversitesi Tıp Fakültesi Halk Sağlığı AD Öğretim Üyesi, İzmir. Tlf: 0 535 679 63 99, Eposta: alp.ergor@deu.edu.tr

Geliş tarihi:13.08.2014, Kabul tarihi:18.08.2014

factors, processes and surrounding environment were examined and discussed by experts from different areas in focusing mining sector. Prevention policies and strategies within the mine that Soma Disaster occurred were examined with special emphasis on the collapse of social protection globally and neoliberal policies behind this fact. With the facts which were debated with experts participants unanimously announce that Soma Disaster was completely foreseeable and preventable.

Key words: mining sector, occupational accidents, prevention policies

Egeli Halk Sağlıkçılar Bölge Toplantısı, "Soma Örneğinde, Maden İşkolunda İş Kazalarının Çok Yönlü Değerlendirilmesi" başlıklı bir çalıştayla 23 Haziran 2014, tarihinde Soma'da Türkiye Maden İşçileri Sendikası toplantı salonunda büyük bölümü halk sağlıkçı olan yaklaşık 60 kişilik bir katılımı gerçekleştirilmiş ve sonuçlar Şekil 1'de özetlenmiştir.

Celal Bayar Üniversitesi Halk Sağlığı Anabilim Dalı tarafından HASUDER altında düzenlenen çalışmaya Türkiye Maden İş Soma Şubesi, İzmir TMMOB Maden Mühendisleri Şubesi katkı vermiştir.

Konuşmacı ve oturma başkanları: Doç.Dr.Meral Türk, Prof.Dr.Alp Ergör, Mehmet Torun, Prof.Dr.Erdal Beşer, Dr.Serol Deveci, Raif Karvan, Uz.Dr. Ali Ünlü

Raportörler: O. Alp Ergör, Erhan Eser, Serol Deveci, Erdal Beşer

SOMA ÇALIŞTAYI TOPLANTI NOTLARI¹

Tartışmalar

Çalışma Yaşamı İle İlgili Kısa Saptamalar:

Türkiye'de sendikalaşma oranları giderek düşmüştür. Sendikalaşma %12 gibi

¹ *Notlarda sunulanlar konuşmacı ve katılımcıların çalıştayda dile getirdikleri görüşlerdir. Bu metinde sıralananlar görüş birliği ile ulaşılan sonuçları değil farklı uzman görüşlerini içermektedir.*

görünse de marjinal sektör de eklendiğinde bu oranın %5 dolayına inmektedir. Çalışma yaşamının kurgulandığı üçlü yapı bozulmuştur. Emek giderek örgütsüzleştirilmiş, sendikalaşmanın önündeki engeller artırılmıştır. Sonuç olarak neoliberal politikaların egemenliğinde emek yeniden ve açıkça bir üretim değişkeni olarak tanımlanmıştır. Yaşanan facia bu saptamanın bir yansıması olarak değerlendirilebilir.

Bölgede istihdam özellikleri:

Maden üretimi, ulusal gelirin yalnızca %1,5'ini oluşturuyor. Kömür madenciliğinde yıllar içinde gözle görülür bir özelleştirme ve taşeronlaştırma yaşanıyor. Soma'da, 20 yıl kadar önce, kömür madenlerinde çalışan 22 bin işçinin yaklaşık olarak 17 bini kamuda, 5 bini özelleştirilmiş ocaklarda istihdam edilirken bu sayı tersine dönmüştür. Günümüzde Soma'lı kömür madenlerinde çalışanların 17 bini özel sektörde 5 bini ise kamuda istihdam edilmektedir. Özellikle Soma Havzasında maden işçileri ağırlıklı olarak, daha önce tarımda istihdam edilen köylülerdir. Tarımın çöküşü denetimsiz güvenliksiz ve güvencesiz köylülerin madenlerde çalıştırılmasını kolaylaştırmıştır. Bu madenlerin kapatılmasının önündeki en önemli engellerden birisi olan maden bölgelerindeki ekonomik seçeneksizlik önlenmelidir, gerekirse bu bölgeler tarım

sübvansiyonları getirilmelidir. Soma yaşamını yitirenler basın yoluyla gördüklerimizdir. Soma Faciasından çalıştayı yapıldığı güne kadar geçen bir aylık zaman diliminde ülke genelinde 8 maden işçisi daha kaybedilmiştir. Bu kayıplar kamuoyunun gözünden uzaktırlar. Yazık ki, ruhsatsız madenlerde 100-150 metrelik kör maden kuyularına kovalar içinde indirilen köylülerin ölümü “vaka-adiye” sayılmaktadır! Çalışanın bölge madenleri ile ilgili bir aidiyet duygusu olmalıdır. Madenlerin kamulaştırılması ve madenlerdeki güvenceli çalışmanın sağlanmasına ek olarak üretimden gelen belirli bir pay bölge halkına verilmelidir.

Kazanın teknik çözümlemesi ve olasılıklar:

Soma Havzası kömürlerinin çalışanlar ve maden işletmeleri açısından önemli özelliklerinden biri kendiliğinden yanma eğilimi taşımalarıdır. TMMOB Maden Mühendisleri Odası tarafından 2010 yılında hazırlanan “Türkiye’de Madenlerde İş Kazaları” başlıklı raporda söz konusu maden yüksek riskli madenler arasında gösterilmiştir. Bu madende kömürün özelliği nedeniyle, uygun önlemler alınmaması durumunda yangın ve zehirlenmeye bağlı kitlesel ölümlerin olabileceği kazaların ortaya çıkabileceği vurgulanmıştır.²

Soma Kazasının (KATLİAMININ) olası oluş biçimi maden girişinden uzak bölgedeki kömürü çıkarılmış eski bölmelerde teknik zorunluluk nedeniyle bırakılmış olan kömürlerin (topuklar) kapalı bölmelerde uzun süredir yanmakta olması ve bu yanma süreci sonunda oluşan CO gazının aniden galerilere yayılmasıdır. Bu

ani CO deşarjı nedeniyle var olan ve çalışır durumdaki gaz dedektörleri gazın tedricen artışını gösterememiş uyarıcı rol oynayamamış olabilir. Gazın riskli düzeyin altındayken aniden ölümcül sınırların üstüne çıkması üzerinde, vardiya değişimi nedeniyle madende ilerlemekte olan işçilerin geri çıkarılması için zorunlu olarak zaman harcanması dolayısıyla galeriler içindeki hava akımının tersine çevrilebilmesi için uzunca bir süre beklenmesi gerekmiştir. Bu süre vardiyada çalışmakta olan işçilerin dışarı çıkışları için gereken zamanın kullanılmasına neden olmuştur. Yanma nedeniyle ortamdaki oksijenin azalması da işçilerde bulunan CO maskelerini işlevsiz kılmıştır. Oksijen olmayan yerde CO gazını absorbe eden kartuşlu maskeler yeterli olmaz, oksijen desteğine gereksinim vardır. Nitekim az sayıda da olsa (40 kadar) oksijen maskesinin bulunduğu revir alanına galerilerdeki işçilerin ulaşamadığı düşünülmektedir. İşçilerde CO maskesi yerine oksijen maskesi bulunmasının ölümlerin hemen tümüyle önlenilebileceği düşünülmektedir. İşçilerde Oksijen maskesi yerine CO maskesi bulunması “CO maskesi YA DA Oksijen maskesi” bulundurma zorunluluğundan söz eden çelişkili mevzuatın yol açtığı bir işveren seçimidir. Bu tercih oksijen maskesinden yana kullanılsa bu kazanın yol açtığı ölümler büyük olasılıkla önlenilebilecekti. Diğer yandan vardiya değişiminin “dışarıda değil” de “kazma başına” olması da, olasılıkla, birçok tahliyeye engel olmuştur.

Üretim baskısının yol açtığı bu uygulama ne yazık ki böyle bir kitlesel kayba yol açmıştır. Vardiya değişimi dışarıda olsaydı yeni giren işçilerin çıkışı için zaman kaybedilmeyecek ve olasılıkla birçok işçi kurtarılabilirlerdi. Kamuoyunda “yaşam odaları” olarak bilinen kurtarma / idame odalarının uzmanlarca kömür madencilğinde uygun seçimler

²

http://www.maden.org.tr/resimler/ekler/9bd3e8809c72d94_ek.pdf

olmadığı belirtilmiştir. Bu odalar daha çok metal madenlerinde kullanılmaktadır. Kömür yangınlarında bu odalarda oluşan ısının yaşam odaları için elverişli olmadığı düşünülmektedir.

Üretim baskısının hazırlayıcı nedenlerinden biri olduğu bu felaketin yol açtığı can kayıplarının başat nedenleri arasında yukarıda söz edilen 2 öge, mevzuattaki çelişkili ifade nedeniyle işçilerin “oksijen yerine CO maskesiyle donatılmaları” ve “kazma başında vardiya değişimi” sayılabilir. Kuşkusuz kazanın asıl nedeni bilirkişi raporları doğrultusunda aydınlatılacaktır, burada yapılan can kayıpları ile ilgili uzman görüşleri irdelenmiştir. Sonuç olarak, söz konusu madende çalışan 301 maden işçisi, göz göre göre CO maruziyeti ve oksijensizlik nedeniyle ölmüştür.

Kaza ve kazaya götüren süreçle ilgili gözlemler, saptamalar:

- “Kaza sonrasında süreç çok kötü yönetildi. Ocak ağızı, deyim yerindeyse, pazar yeri gibiydi...”
- “Tahlisiye süreçleri konusunda hiçbir bilgi ve yetkisi olmayan pek çok kurum ve kişi kurtarma çalışmalarında yer almak, ocağa girmek istedi. Kriz masası yönetimi olmadığı için ciddi bir kargaşa yaşandı...”
- “Bu şirket 1,5 milyon ton/yıl üretim üzerinden ihale aldı, üstündeki üretimin kamu tarafından alınacağı taahhüt edildi. Üretim 3,5 milyon ton/yıl olarak gerçekleştirildi. Hiçbir kurum taahhüt edilenin 2 kat üzerindeki bu üretimle ilgili bir sorgulama yapmadı. Temel sorun bu üretim ve kar baskısıydı.”
- “Kömür çıkarmak cerrahi operasyon yapmaya benzer. Nasıl cerrahi işlem sırasında hasta ile ilgili tüm verileri izlemek gerekiyorsa, toprağın içinde kesip aldığımız kömür çıkarma işlemi

sırasında da her şeyi izlemek zorunludur.”

- “Maliyet düşürme çabası kazanın temel nedenidir.”

Genel saptamalar ve önermeler:

- Emek örgütsüzdür.
- İş sağlığı ve güvenliği mevzuatı yetersizdir.
- Soma Faciasının sorumlular istifaya çağrılmalıdır.
- İşyeri hekimlerinin ve iş güvenliği uzmanlarının iş güvenceleri güçlendirilmelidir.
- İş kazaları ve meslek hastalıkların, kuramsal olarak tümüyle önlenabilir olduğu altı çizilerek vurgulanmalıdır.
- Madenlerin mülkiyet ya da işletim haklarının kamu ya da özel sektörde olması tek başına belirleyici değildir. Çalışanlarla dayanışma ağı geliştirilmelidir.
- Madenlerin kapalı kalması, çalışanları ekonomik açıdan çok zorlayacak, dirençlerini kırarak, eski olumsuz koşullarda da olsa çalışmaya razı olmalarına neden olacaktır.
- TTB, TMMOB ve TBB temsilcilerinden oluşturulan bir izleme-değerlendirme komitesi oluşturulmalıdır.
- Madenlerdeki katı hiyerarşik yapılanma başlı başına, işçi sağlığı ve güvenliği açısından ciddi bir tehdit oluşturmaktadır.
- Denetim mekanizmaları güçlendirilmelidir.
- Somada yaşanan kaza değil cinayet, kader değil katliamdır.

Ne Yapmalı?

Emeğin Örgütlenmesi:

- Madenlerin mülkiyet ya da işletim haklarının kamu ya da özel sektörde olması tek başına belirleyici değildir.

Çalışanlarla dayanışma ağı geliştirilmelidir.

- Sendikacılık “profesyonel sendikacılıktan” uzaklaştırılmalıdır. Kimse “benim mesleğim sendikacılıktır” diyememelidir. Profyonelleşen sendikacılık “sararmaya mahkûmdur”. Sendikalarda iş güvenliği uzmanı ve diğer teknik elemanlar istihdam edilmeli, küçük kazalar düzenli olarak rapor edilmeli, periyodik (aylık, 3 aylık, yıllık) kaza icmal raporları oluşturulmalı ve ulusal veri tabanına eklenmelidir.
- Madende görevli tüm yöneticilerin ve örgütlü sendikanın yöneticilerinin tümüyle istifası istenmelidir

Üretim Baskısı:

Soru: Tersane ölümlerinin önlenmesi bir örneğe burada da aynı şeyi yapabilir miyiz?

İstanbul inisiyatifinden gelen görüş: Tersane ölümlerinin önlenmesi iki olayın sonucu olarak meydana gelmiştir:

1. Küresel ölçekteki gemi talebinin düşmesi sonucu üretim baskısının azalması
2. Tersane üretiminin önemli ölçüde “büyük sermayenin” eline geçmesi.

Soma’ya da bu çerçeveden bakılırsa “üretim baskısının” kaldırılması/zayıflatılması gerekir. Öte yandan ocaklarda rödovans siteminin getirdiği ihale baskısı da işverenin koruyucu önlemler almasını olumsuz yönde etkilemektedir. Kısa dönemli düşük rezervli ihaleler, uzun erimli koruyucu yatırım yapmayı önlemektedir. Devletleştirme gerçekleştirmezse üretimde bu noktaya dikkat edilmeli ve ihale biçimleri bu gerçek

doğrultusunda yeniden düzenlenmelidir. Bu amaçla bir bölgedeki madencilğin tek elden yönetilmesi anlamına gelen “Havza Madenciliği” bir model olarak düşünülebilir. Havza madenciliği için en kolay ve güvenli yol, madenlerin devletleştirilmesidir. İthal kömür üretim baskısını artıran bir diğer nedendir. İthal kömüre belirli bir oranda (örneğin %10) iş güvenliği fonu konmalı bu gelirle iş güvenliği donanımı alınmalıdır

Denetim ve Kararlara Katılım:

Denetim sistemi ile ilgili sorunlar: İşyeri hekimleri ve iş güvenliği uzmanlarının mesleki faaliyetlerinde işverenden bağımsız olmaları sağlanmalı, ücretleri devlet tarafından (ya da devlet denetiminde işveren tarafından) ödenmelidir.

Meslek örgütleri ve toplumun kararlara katılımı: İş güvenliği denetimlerinde ve kaza incelemelerinde yerel değerlendirme komiteleri ve meslek örgütleri de yer almalıdır. Soma Faciası ile ilgili olarak çok sektörlü bağımsız denetçilerden oluşan bir izleme komitesi kurulmalıdır. Bu komitede HASUDER de yer almalıdır. TTB, TMMOB ve TBB temsilcilerinden oluşturulan bir izleme-değerlendirme komitesi oluşturulmalıdır.

Yönetim ve Mevzuat: Yalnızca bölgede değil yurt genelinde ruhsatsız madenlerin çalışması ivedilikle ve koşulsuz olarak önlenmelidir.

Bütün bunları da içeren ve güvence altına alan bir “Maden İş Kanunu “ ivedilikle çıkarılmalıdır. Diğer tüm sektörlerde olduğu gibi yeraltı maden işkolunda da “Ekipman Standardı” oluşturulmalıdır. Bu standartlara, söz edilen “Maden İş Kanunu’nda yer verilmeli, ayrıntılar bu düzenlemeye dayanarak çıkarılacak yönetmelik ve yönergelerde yer almalıdır.

Yeraltı madencilikindeki yönetim standartları da eksik kalmış bir konudur. Bu iş kolunda hangi işi kimin yapacağını belirten bir “nitelik kataloğu” da oluşturulmalı ve mevzuatla ilintilendirilmelidir. Ayrıca bu mevzuat metinlerinde “çapraz denetime” de fırsat tanınmalıdır. Bir havzada çalışan farklı kurumların birbirlerini çapraz olarak denetlemelerinin önü açılmalıdır. Gerekirse süreçte bağımsız denetim kuruluşlarının da görev alması sağlanabilir. Denetimler kapsamında gözlenen bir diğer sorun da kimi iş müfettişlerinin denetim yaptıkları işyeri hakkında yeterli bilgiye sahip olmamaları ya da bu bilgiye sahip olmaları için yeterli zamanlarının bulunmamasıdır. Bu sorun, kazaların önlenmesi açısından son derece önemli bir risk etmenidir.

Türkiye'nin 176 sayılı Madenlerde Sağlık ve Güvenlik başlıklı Uluslararası Çalışma Örgütü (ILO) Sözleşmesini zaman yitirmeden onaylaması gerekir. Uluslararası Çalışma Örgütü sözleşmelerin bütününde olduğu gibi 176 Sayılı Sözleşmenin de yalnızca onaylanması yeterli olmayacaktır, en kısa sürede ulusal düzenlemelerimizin bu sözleşmeyle uyumlu hale getirilmesi gereklidir. 176 sayılı ILO Sözleşmesinin uygulanması da sendikaların doğrudan içinde yer alacağı bir yapı tarafından denetlenmelidir.

Torba Yasa olarak adlandırılan son paket içinde yeraltı madencilikinde çalışma süreleri günlük 6 saate indirilmelidir. Bu Torba Yasayla ayrıca yer altı maden iş kolundaki sendikalaşma zorunluluğu gibi diğer özlük hakları da güvence altına alınmalıdır.

İşçi sağlığı ve güvenliği ile ilgili tüm yetkilendirilmelerde liyakat ilkesi temel alınmalıdır.

Toplumda, kamunun kötü olduğuna ilişkin bir algı oluşturulmuştur, bunun aşılması gereklidir.

Yürürlükte olan meslek hastalıkları ve iş kazaları fonundan ayrı olarak, işverenlere işyeriyle ilgili “zorunlu mali sorumluluk sigortası” koşulu getirilmelidir. Mesleki uygulamalar sırasında ortaya çıkabilecek hatalı uygulamalar nedeniyle oluşabilecek riskleri kapsamaması amacıyla her hekim için zorunlu tutulan bu uygulama binlerce kişi çalıştıran işyerlerine sahip işverenler için de zorunlu tutulmalıdır. Maden kazalarındaki maluliyet ya da ölümden doğan tazminatlar sadece işverene değil devlete de yönlendirilmelidir.

İşyeri hekimlerinin ve iş güvenliği uzmanlarının iş güvenceleri güçlendirilmelidir.

İş kazaları ve meslek hastalıkları ile ilgili ulusal bir veri tabanı oluşturulmalı ve çalışanların/toplumun erişimi sağlanmalıdır.

Yürürlükte olan meslek hastalıkları ve iş kazaları fonundan ayrı olarak, işverenlere işyeriyle ilgili “zorunlu mali sorumluluk sigortası” koşulu getirilmelidir. Mesleki uygulamalar sırasında ortaya çıkabilecek hatalı uygulamalar nedeniyle oluşabilecek riskleri kapsamaması amacıyla her hekim için zorunlu tutulan bu uygulama binlerce kişi çalıştıran işyerlerine sahip işverenler için de zorunlu tutulmalıdır. Maden kazalarındaki maluliyet ya da ölümden doğan tazminatlar yalnızca işverene değil devlete de yönlendirilmelidir.

Güvenlik Kültürü:

Güvenlik kültürü kaza oluşumunda önemli bir bağımsız sorundur. Bu kavram iş kazalarını değil tüm yaşamımızı etkisi altında tutmaktadır. Toplumda yaygın bir güvenlik kültürü geliştirilebilmesi için uzun

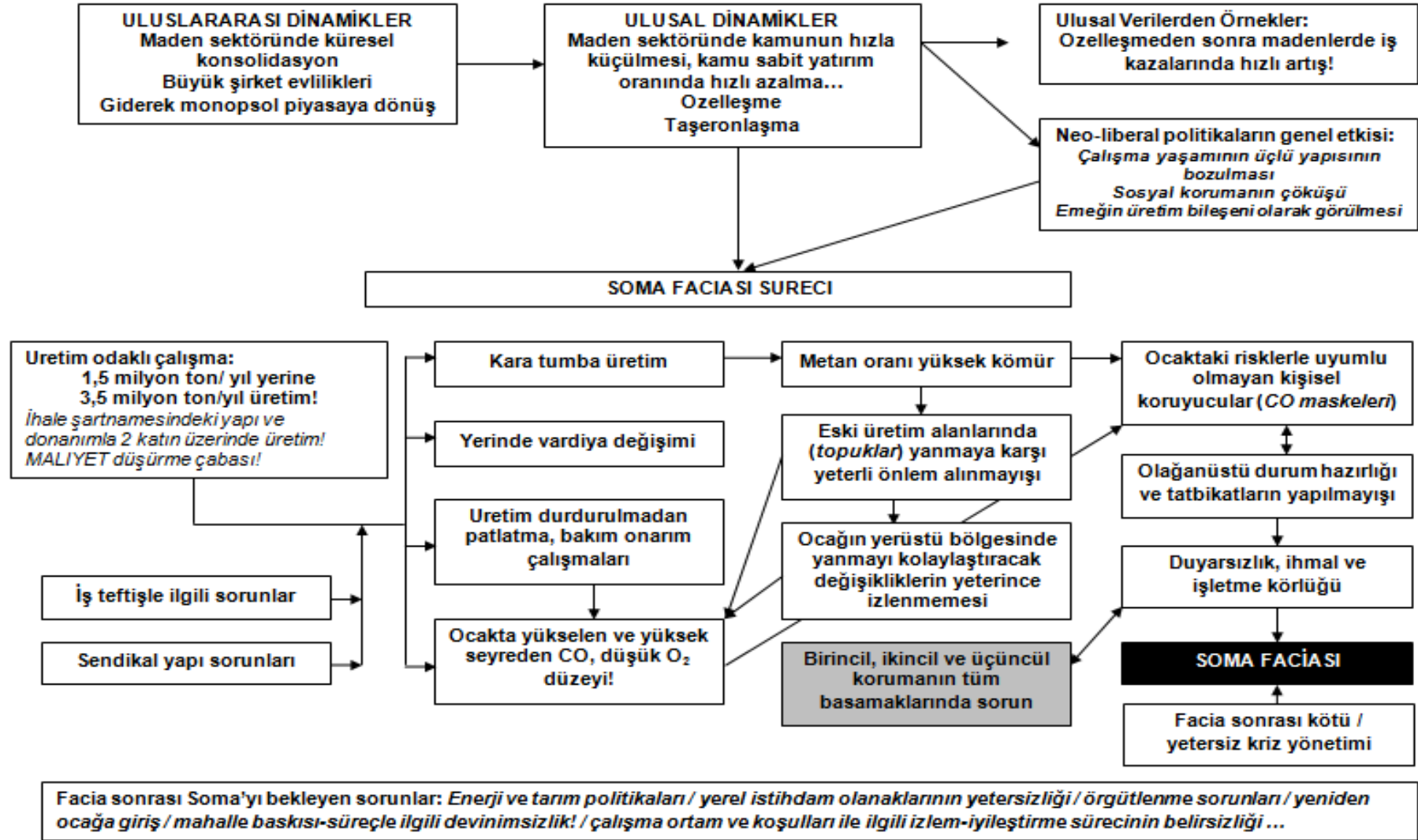
erimde ÷lke d÷zeyinde giriřimler planlanmalıdır.

Öneri ve Eleřtiriler:

Toplantıya Soma'dan ve özellikle iřçilerden katılımın olmaması (*toplantı sürecinde salonda Soma'lı toplam 8 maden iřçisi yer almıřtır*); toplantının ilgili kamuoyunda yeterince duyurulmaması ile ilgili eleřtiri ve öneriler getirilmiřtir.

Teřekkür:

İsimlerine Çalıřtay Raporundan (<http://www.hasuder.org/anasayfa/>) eriřilebilen 31 kiřiyle, isimleri bu listede yer almasa da katkı, öneri ve eleřtirileriyle raporun biçimlenmesine emek veren bütün Çalıřtay katılımcılarına ve destekleyen kurumlara teřekkürlerimizi sunarız



Şekil 1. Soma faciası ve oluşumunda etkili olan faktörler