

Araştırma

ÇOCUK YUVASI VE YETİŞTİRME YURDU DENEYİMİ OLAN YETİŞKİNLERDE ŞİDDET EĞİLİMİ ÜZERİNE BİR ARAŞTIRMA¹

A Study of Violence Tendency of Adults Who Have Child and Youth Home Experience in the Past

Nur Feyzal KESEN*
Serap DAŞBAŞI**

* Öğr. Gör. Dr., Selçuk Üniversitesi Sağlık Bilimleri Fakültesi Sosyal Hizmet Bölümü
** Yrd. Doç. Dr., Selçuk Üniversitesi Sağlık Bilimleri Fakültesi Sosyal Hizmet Bölümü

ÖZET

Amaç: Geçmişte çocuk yuvası ve yetiştirme yurdunda kalan bireylerin şiddet eğilimlerini ölçmektir.

Yöntem: Araştırma tarama modelinde kesitsel olarak yapılan bir araştırmadır ve Şubat-Mayıs 2013 tarihleri arasında gerçekleştirilmiştir. Araştırmanın örnekle-

mini yetiştirme yurdu ve çocuk yuvasından çıkmış sosyal paylaşım sitelerindeki gruplara üye olan 170 kişi oluşturmaktadır. Verilerin toplanmasında kişisel bilgi anketi ve Şiddet Eğilim Ölçeği kullanılmıştır. Araştırmanın sonuçları SPSS programı kullanılarak değerlendirilmiştir. Verilerin normal dağılıma uyduğu görülmüş, bu nedenle bağımsız gruplar için “t” testi ve “tek yönlü varyans analizi” yapılmıştır.

Bulgular: Araştırmaya katılan 170 kişinin yaş ortalaması, 32,38 dir (ss:7.82). Katılımcıların 46 (%27.1)’si kadın, 124 (%72.9)’ü erkek; 98 (%57.6)’i evli, 72 (%42.4)’si bekârdır. Katılımcıların şiddet eğilim puan ortalamaları 43’tür. Ayrıca yapılan istatistik analizlerinde; “çocukluk çağında travma geçirme”, bireylerin “eğitim durumu”, “aile tutumu”, “aylık gelir” “yuva ve yurttaki kalma süresi” değişkenlerine göre şiddet eğilimleri puan ortalamaları arasında anlamlı düzeyde bir farklılaşma bulunmuştur.

Sonuç: Çocuk yuvası ve yetiştirme yurdu deneyimi olan yetişkinlerin şiddet eğilimlerinin fazla olduğu ve bazı değişkenlerin bu eğilimi arttırdığı görülmüştür. Araştırma bulgularının da desteklediğine göre, eğitim seviyesini arttırmak, çocukların demokratik bir aile ortamında büyümelerini sağlamak, ekonomik refahlarını arttırmak, çocukluk çağında çocukların ağır bir şekilde etkilenebilecekleri ortamlardan uzak tutmak, yurt ve yuvalarda kalma yerine alternatif bakım modellerini geliştirmek şiddet eğilimlerini azaltacaktır.

Anahtar Sözcükler: Şiddet eğilimi, yetiştirme yurdu, çocuk yuvası

ABSTRACT

Aim is to Measure the violence tendency of people who have an institutional experience (stayed in either child or youth homes) in the past.

Method: This is a cross-sectional study among screening models. Research was conducted between February and May 2013. The

1 Bu çalışma 5. Uluslar arası Risk Altında ve Korunması Gereken Çocuklar Sempozyumunda sözlü sunulmuş ve özet bildiri olarak yayımlanmıştır (1-3 Kasım 2013, Antalya).

sample consists of 170 people who had stayed child and youth homes in the past and who are a member of groups in social networking sites. The data were collected by using personal information questionnaire and Violence Tendency Scale. The data were analyzed by using SPSS 20.0 statistical software package. After the normality assumption is validated, a t-test for independent groups and one-way analysis of variance were done.

Findings: *The mean age of 170 people participated in the study is 32.38. 46 participants (27.1%) were female and 124 (72.9%) were males; 98 participants (57.6%) were married and 72 (42.4%) were single. The mean scores of the participants on tendency towards violence is 43. In addition, in statistical analysis;*

Significant differences were found between the variables of "childhood trauma", "education", "family's attitude", "monthly income", "period of staying at child or youth homes", and scores of the tendency of violence.

Conclusion: *Adults who have an experience of staying at child or youth homes have more violent tendencies and some variables increases this tendency. As research findings put forward, improving the level of education, ensuring for children grown up in a democratic family environment, improving the economic well-being, keeping children away from the environments which have negative effects on them and developing alternative care models for children instead of placing to the child or youth homes will decrease the tendency of violence.*

Keywords: *Tendency of violence, youth home, child home*

GİRİŞ

Kurum bakımı hizmeti korunmaya muhtaç çocuklara yönelik olarak geliştirilen ve uzun zamandan beri

uygulanagelen bir hizmet türüdür. Kurum bakımı hizmeti ile ailesi yanında çeşitli sebeplerle kalamayan çocukların (terk, ölüm, ihmal ve istismar, vb.), kendileriyle herhangi bir kan bağı olmayan diğer çocuklarla gruplar halinde belli bir kurum yapısı içinde yaşamaları ifade edilmektedir. Ayrıca bu kurumlarda yaşayan çocukların gereksinimleri kurumda görevli olan ve çocukla herhangi bir kan bağı olmayan meslek elemanlarınca yerine getirilmektedir (Koşar, 1992).

Türkiye'de kurum bakımı hizmeti Aile ve Sosyal Politikalar Bakanlığı'na bağlı olarak çocuk yuvaları ve yetiştirme yurtlarında yürütülmektedir. Bunun yanında özellikle son yıllarda uygulanmaya başlayan "Sevgi Evleri" ve "Çocuk Evleri" hizmetleri de bir çeşit kurum bakımı hizmeti olup daha çok çocukların bir ev ortamında yaşamaları üzerine geliştirilmiş hizmet modelleridir.

2828 sayılı Sosyal Hizmetler Kanunu'na göre; "çocuk yuvaları, 0-12 yaş arası korunmaya muhtaç çocuklarla gerektiğinde 12 yaşını dolduran kız çocuklarının, bedensel, eğitsel, psiko sosyal gelişimlerini, sağlıklı bir kişilik veya iyi alışkanlıklar kazanmalarını sağlamakla görevli ve yükümlü yatılı sosyal hizmet kuruluşları", "yetiştirme yurtları ise 13-18 yaş arası korunmaya muhtaç çocukları korumak, bakmak ve bir iş veya meslek sahibi edilmeleri ve topluma yararlı kişiler olarak yetiştirmelerini sağlamakla görevli ve yükümlü olan yatılı sosyal hizmet kuruluşları" olarak tanımlanmaktadır (Madde 3).

Kendi ailesi ile birlikte kalamamanın ve bir çocuk yuvası ya da yetiştirme yurdunda büyümenin çocuk üzerinde

önemli etkileri vardır. Esasında çocuğun ailesi ile birlikte yaşamasının sakıncalı olduğu çocuk tarafından da bilindiği durumlarda dahi bir kuruma yerleştirilen çocuk ailesine uygun bir öfke duymaya başlamaktadır. Çalışmalarda yetiştirme yurdunda yaşayan çocukların ailesi yanında kalanlara göre öfkelerini daha çok bastırdıkları, çatışma çözme konusunda kendilerini daha olumsuz algıladıkları (Çalikoğlu, 2010) ve kurum deneyimi olan bireylerin çoğunluğunun geçmişte anne ve babaları ile olan ilişkilerini olumsuz olarak değerlendirdiği belirtilmektedir (Üstün, 2008).

Kurum ortamında yaşayan bir çocuğun/bir gencin baş etmesi gereken pek çok durum ve sorun vardır ve çocuk kurumda çoğunlukla kendini yalnız hissetmektedir. Kurumdaki profesyoneller (sosyal hizmet uzmanı, psikolog, çocuk gelişimcisi, öğretmen vb.) çocuğu gerek psikolojik, gerekse sosyo-ekonomik konularda desteklemelerine rağmen çocuğa öz anne ve babasının verebileceği sevgiyi verme konusunda yetersiz kalmaktadır. Ayrıca kurum çalışanlarının otoriter yaklaşımı çocukların kendilerini ve isteklerini ifade etmeleri konusunda zaman zaman sorunlar yaşamalarına sebep olmaktadır. Bu durum da çocuklarda birtakım davranış sorunlarına sebep olabilmektedir. Çocukluk ve ergenlik döneminde ortaya çıkan bu davranışsal sorunlar yetişkinlik döneminde de devam edebilmektedir. İşte bu sorunlardan biri de şiddet eğilimidir.

Literatürde kurum deneyimi olan çocukların fiziksel gelişimi, sağlık sorunları, psiko-sosyal sorunları ve uyum

sorunlarını ele alan pek çok çalışma mevcuttur. Yetiştirme yurdunda kalan ergenler ile ailesi yanında yaşayan ergenlerin karşılaştırıldığı bir çalışmada kurum bakımının ergenlerin sağlıklı gelişimi ve uyumu üzerinde olumsuz etkilerinin olduğu ve kurum deneyimi olan ergenlerin yalnızlık ve korku duygusu ile her şeye karşı ilgisiz olma ya-kınmalarının ailesi yanında kalanlardan daha fazla olduğu belirtilmektedir (Oktay, 1998). Yine sorun davranışlarının görülme sıklığı kurum bakımında bulunan çocuklarda ailesi yanında kalan çocuklara göre daha fazla bulunmuştur (Şimşek, Erol, Öztop ve Özer Özcan, 2008).

Çocukların kuruma yerleştirilmeden önceki yaşantılarının da çocuk üzerinde olumsuz etkileri olabilmektedir. Özellikle anneleri şiddete maruz kalan ve bu şiddete tanık olan çocukların saldırganlık eğilimlerinin arttığı bildirilmektedir (Bayındır, 2010). Ayrıca erken yaşta kurumda kalmanın yetişkinlikte psikiyatrik sorunlar yaşama ve ekonomik yönden verimsiz olma olasılığını artırdığı da belirtilmektedir (Frank, Klass, Earls, and Eisenberg, 1996).

Literatüre bakıldığında kurum bakımından faydalanan çocuklara yönelik yapılan çalışmaların çoğunlukla çocuğun kurum bakımı sürecinde karşılaştığı sorunlara odaklandığı; bu çocukların yetişkinlik döneminde karşılaştığı sorunlara ilişkin çalışmaların oldukça sınırlı olduğu görülmektedir. Bu bakımdan bu araştırma geçmişte çocuk yuvası ya da yetiştirme yurdunda kalmış yetişkinlere yönelik olarak tasarlanmış ve bu kişilerin şiddet eğilimlerinin ölçülmesi amaçlanmıştır.

YÖNTEM

Araştırma tarama modelinde kesitsel olarak yapılan bir araştırmadır. Tarama modelleri, geçmişte ya da halen var olan bir durumu var olduğu şekliyle betimlemeyi amaçlayan araştırma yaklaşımlarıdır (Karasar, 2009:77).

Araştırma Şubat-Mayıs 2013 tarihleri arasında gerçekleştirilmiştir. Araştırmanın evrenini Türkiye’de yaşayan çocuk yuvası ve yetiştirme yurdunda kalmış yetişkinler oluşturmaktadır. Örneklemini yetiştirme yurdu ve çocuk yuvasından çıkmış sosyal paylaşım sitelerindeki gruplara üye olan 170 kişi oluşturmaktadır. Veriler online anket yoluyla, araştırmacılar tarafından geliştirilen, bireyin tanıtıcı özelliklerini içeren (cinsiyet, yaş, eğitim durumu vs.) kişisel bilgi anketi ve Şiddet Eğilim Ölçeği ile toplanmıştır. Ayrıca çalışmanın gönüllülük esasına dayandığı ve akademik bir çalışma için kullanılacağı beyan edilmiştir.

Şiddet Eğilim Ölçeği 20 maddeden oluşan toplam puanı olan bir ölçektir. Şiddet Eğilim Ölçeği’nin geçerliliği Göka ve arkadaşları (1995) tarafından daha önce test edildiğinden, ölçeğin güvenilirlik testleri yapılmıştır. Ölçeğin güvenilirliğini sınamak üzere iç tutarlılık kapsamında güvenilirlik katsayısı iki farklı zamanda, .78 ve .87 bulunmuştur. Uygulanan Split Half (Yarıya Bölme) testinde 1. yarı Alpha değeri .74 ve 2. yarı Alpha değeri .81 ve tamamı için Spearman – Brown testi sonucu .86’dır (Uysal, 2003).

Araştırmanın sonuçları SPSS 20.0 programı kullanılarak değerlendirilmiştir. Verilerin normal dağılıma uyduğu görülmüş, bu nedenle bağımsız gruplar

için “t” testi ve “tek yönlü varyans analizi” yapılmıştır.

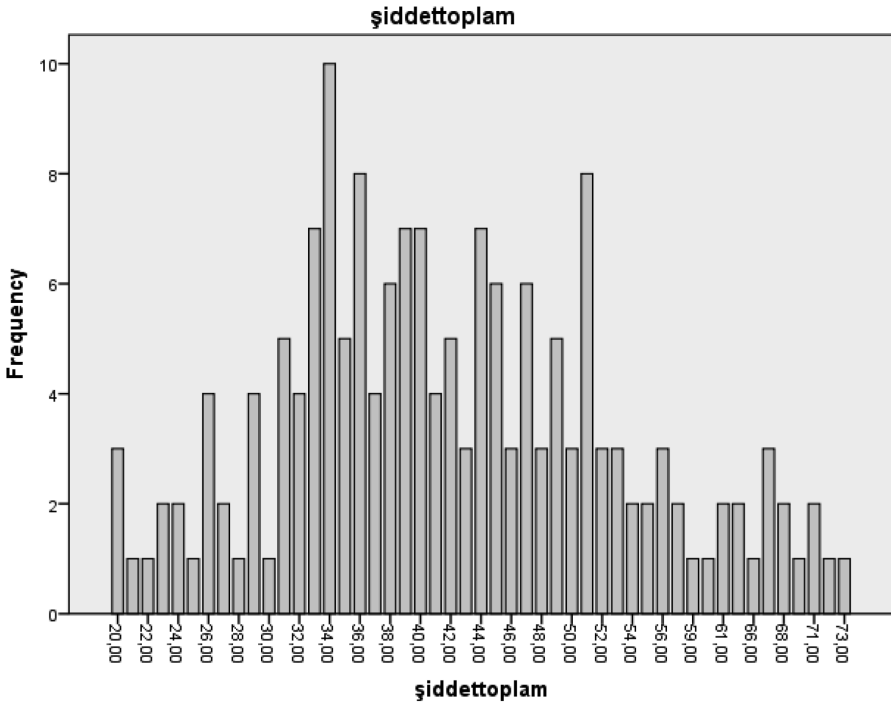
BULGULAR ve TARTIŞMA

Araştırmaya 170 kişi katılmış olup bunların yaş ortalaması, 32,38 dir (ss:7.82). Katılımcıların 46 (%27.1)’sı kadın, 124 (%72.9)’ü erkek; 98 (%57.6)’i evli, 72 (%42.4)’si bekârdır. Katılımcıların şiddet eğilim puan ortalamaları ise 43’tür (Grafik 1).

Şiddet eğilim ölçeğinin verilerine göre, şiddet eğilimi ölçeğinden, 1-20 puan arası alanlar çok az şiddet eğilimi, 21-40 puan arası alanlar az şiddet eğilimli, 41-60 puan arasında alanlar fazla şiddet eğiliminde, 61-80 puan arasında alanlar çok fazla şiddet eğilimindedirler. Araştırmamıza katılan bireylerin şiddet eğilim puan ortalamaları 43 bulunmuştur.

Araştırmaya katılan ve kurum deneyimi olan 170 yetişkinin şiddet eğilimleri, “çocukluk çağında travma geçirme”, “eğitim durumu”, “aile tutumu”, “aylık gelir”, “çocuk yuvası ve yetiştirme yurdunda kalma süresi” değişkenleri açısından incelenmiş ve elde edilen veriler aşağıda sunulmuştur.

Tablo 1’de bireylerin çocukluk döneminde kendilerini etkileyen duygusal ve fiziksel bir travma geçirip geçirmeme değişkeni açısından, şiddet eğilimi ortalamalarının anlamlı düzeyde farklılaşmış olup farklılaşmadığını belirlemek amacıyla yapılan bağımsız gruplar t testine göre, travma yaşayan bireylerin puan ortalamaları 43.76 (Ss:12.23) iken travma yaşamayan bireylerin 37.52 (Ss:8.92) olarak hesaplanmıştır. Yapılan analiz sonucunda travma yaşayan bireylerin şiddet eğilim puan ortalamalarının



Grafik 1: Ankete katılan bireylerin şiddet eğilimlerini gösteren grafik

Tablo 1: Bireylerin Çocukluk Döneminde Travma Geçirme Değişkenine Göre Şiddet Eğilimleri Puanlarına Ait t Testi Sonuçları

Bağımlı değişken	Travma geçirme	N	\bar{X}	Ss	t	p
Şiddet Eğilim Puanı	Evet	130	43.76	12.23	3.51	.01*
	Hayır	40	37.52	8.92		

travma yaşamayan bireylerden anlamlı düzeyde yüksek olduğu görülmüştür ($t= 3.51$, $p<.05$).

Araştırmamıza benzer şekilde Ferguson and Lynskey (1997) tarafından

yapılan çalışmada da çocukluk döneminde yaşanan travma ve istismarın birey üzerinde uzun süreli etkileri olduğu ve istismarın şiddeti ne kadar fazla ise bireyin psikiyatrik sorunlar yaşama olasılığının, madde bağımlısı olma

Tablo2 : Bireylerin “Eğitim Durumu”değişkenine Göre Şiddet Eğilimleri Puanlarına İlişkin N, \bar{X} ve Ss Değerleri

Eğitim durumu	N	\bar{X}	Ss
İlkokul	34	42.97	12.32
Ortaokul	77	44.22	12.32
Lise ve üniversite	59	39.38	10.39
Toplam	170	42.29	11.82

ihtimalinin ve şiddet eğiliminin o kadar arttığı belirtilmektedir. Chu, Thomas ve Ng (2009) tarafından yapılan bir çalışmada ise araştırmaya katılan ve kurumda kalan gençlerin, 6,5 yıllık bir takip sonunda, %18'inin (N=79) çeşitli suçlardan dolayı mahkûm olduğu tespit edilmiştir. Ayrıca çocukluk döneminde istismara maruz kalan ergenlerin kurumda kaldıkları süre içerisinde daha fazla sağlık sorunlarının olduğu, travmatik belirtiler gösterdikleri, çeşitli suçlar işledikleri ve kendi kendilerine zarar verdikleri görülmüştür. Yine geçmişinde çocukluk travmasına maruz kalanların şiddet eğilimi açısından risk altında olduğu da belirtilmektedir (Öğülmüş, 2007). O halde çocukluk çağına travma ve istismara maruz kalmanın bireylerin şiddet eğilimleri üzerinde etkili olduğu ve şiddet eğilimlerini artırdığı söylenebilir.

Tablo 3'deki varyans analizi sonuçları incelendiğinde bireylerin “eğitim durumu” değişkenine göre şiddet eğilimleri puan ortalamaları arasında anlamlı düzeyde bir farklılaşma bulunmuştur ($F=2.92$, $p<.05$). Farklılaşmanın kaynağını belirlemek amacıyla Tukey testi yapılmış ve sonuçlar Tablo 4'de

sunulmuştur.

Tablo 4 incelendiğinde eğitim seviyesi olarak ortaokul mezunlarının şiddet eğilim puan ortalamaları lise ve üniversite mezunlarından anlamlı düzeyde yüksek bulunmuştur. Bu doğrultuda eğitim seviyesinin yükselmesiyle şiddet eğiliminin azaldığı söylenebilir. Bu bulguya paralel olarak literatürde şiddet davranışının daha çok eğitim ve kültür düzeyi düşük olan bölgelerde yaşayan erkeklerde yaygın olduğu, eğitimsiz olmak nedeniyle olumsuz örneklerin daha kolay etkisinde kaldığı belirtilmektedir (De Rosier 1994; Köknel 1996). Ancak Aktaş (2005) tarafından Konya'da korunma altına olan gençlerle yapılan çalışmada, araştırmamızdan farklı olarak, ilkokul, ortaokul ve liseye gidenlerin saldırganlık puanlarının yüksek olduğu, ancak genel saldırganlık puan ortalaması en yüksek olanları lise ve lise üstü eğitim gören gençlerin oluşturduğu görülmektedir.

Bu çalışmada elde edilen sonuca bakılarak lise ve üniversite mezunu olan ve kurum deneyimi olan yetişkinlerin yaşla ilgili algılamalarının ve beklentilerinin artmasının şiddet eğilimlerini artırdığı söylenebilir.

Tablo 3: Bireylerin “Eğitim Durumu” Değişkenine Göre Şiddet Eğilimleri Puanlarına İlişkin Varyans Analizi

Bağımlı değişken	Varyans Kaynağı	KT	sd	KO
Şiddet Eğilim Puanı	Gruplar arasında	799.04	2	399.52
	Gruplar içinde	22814.25	167	136.61
	Toplam	23613.29	169	

F= 2.92 p<0.05

Tablo 4: “Eğitim Durumu” Değişkenine Göre Şiddet Eğilimleri Puanlarına İlişkin Tukey Testi Sonuçları

(I) eğitim	(J) eğitimdurumu	Ortalamalar arası fark(I-J)	Standart hata	P
Ortaokul	İlkokul	1.25	2.40	.86
	Lise ve üniversite	4.83*	2.02	.04

Tablo 5: Bireylerin “Aile Tutumu” Değişkenine Göre Şiddet Eğilimleri Puanlarına İlişkin N, \bar{X} ve Ss Değerleri

Aile tutumu	N	\bar{X}	Ss	Standart hata
Demokratik	32	36.21	9.49	1.67
İlgisiz	34	43.26	10.43	1.79
Koruyucu	45	42.88	12.36	1.84
Otoriter	6	50.00	10.03	4.09
Toplam	117	41.53	11.42	1.05

Tablo 6'daki varyans analizi sonuçları incelendiğinde bireylerin “aile tutumu” değişkenine göre şiddet eğilimleri puan ortalamaları arasında anlamlı düzeyde

bir farklılaşma bulunmuştur (F=4.19, p<.00). Farklılaşmanın kaynağını belirlemek amacıyla Tukey testi yapılmış ve sonuçlar Tablo 7'de sunulmuştur.

Tablo 6: Bireylerin “Aile Tutumu” Değişkenine Göre Şiddet Eğilimleri Puanlarına İlişkin Varyans Analizi Sonuçları

Bağımlı değişken	Varyans Kaynağı	KT	sd	KO
Şiddet Eğilim Puanı	Gruplar arasında	1518.54	3	506.18
	Gruplar içinde	13622.53	113	120.55
	Toplam	15141.07	116	

F=4.19 p=.00*

Tablo 7 incelendiğinde aile tutumu olarak koruyucu ve otoriter ailede büyüyen bireylerin şiddet eğilim puan ortalamaları demokratik ailede büyüyen bireylerden anlamlı düzeyde yüksek bulunmuştur.

Hatunoğlu (1994) tarafından Erzurum’da lise son sınıf öğrencileri ile yapılan bir çalışmada ana baba tutumlarının saldırganlıkla ilişkili olduğu ve en fazla saldırganlık eğilimlerinin otoriter ailelerden gelen bireylerde olduğu gözlenmiştir. Başka bir çalışmada ise şiddet eğilimi yüksek olan ve öfkeli ergenlerden aile ortamlarını tanımlamaları istenmiş ve ergenler sağlıklı bir aile birliği olmayan, katı, çelişkili ve örgütlenmemiş bir aile ortamında büyüdüklerini belirtmişlerdir (İnanç, Bilgin ve Atıcı, 2005). O halde anne baba tutumlarının çocukların şiddet eğilimi üzerinde etkisi olduğu ve aile ortamında demokratik bir tutum sergilenmesinin şiddet eğilimi azaltabileceği söylenebilir.

Tablo 9’daki varyans analizi sonuçları incelendiğinde bireylerin “aylık gelir” değişkenine göre şiddet eğilimleri puan ortalamaları arasında anlamlı düzeyde bir farklılaşma bulunmuştur (F=3.38, p<.05). Farklılaşmanın

kaynağını belirlemek amacıyla Tukey testi yapılmış ve sonuçlar Tablo 10’da sunulmuştur.

Tablo 10 incelendiğinde aylık gelir durumuna göre 300-1600 TL geliri olan bireylerin 1971-15000TL geliri olan bireylerden şiddet eğilim puan ortalamaları anlamlı düzeyde yüksek bulunmuştur. Yani ailenin aylık geliri arttıkça şiddet eğilimi azalmaktadır.

Literatürde gelir düzeyinin saldırganlık düzeyini etkilediği (Tuzgöl, 1998), ancak gelir durumu iyileştikçe şiddet eğiliminin de arttığı belirtilmektedir (Özgür, Yörükoğlu ve Baysan Arabacı, 2011). Araştırmamızda aylık gelirin artmasıyla birlikte şiddet eğiliminin azaldığı ve geçmişte çocuk yuvası ya da yetiştirme yurdunda kalan bireylerin ekonomik refahının artmasıyla şiddet davranışından daha fazla uzaklaştıkları görülmektedir.

Tablo 12’deki varyans analizi sonuçları incelendiğinde bireylerin “yuva ve yurttaki kalma süresi” değişkenine göre şiddet eğilimleri puan ortalamaları arasında anlamlı düzeyde bir farklılaşma bulunmuştur (F=4.74, p<.05). Farklılaşmanın kaynağını belirlemek amacıyla Tukey testi yapılmış ve sonuçlar tablo 13’de sunulmuştur.

Tablo 7: “Aile Tutumu” değişkenine göre şiddet eğilimleri puanlarına ilişkin Tukey Testi Sonuçları

(I) Aile tutumu	(J) Aile tutumu	Ortalamalar arası fark (I-J)	Standart hata	P
	İlgisiz	-7.04	2.70	.05
Demokratik	Koruyucu	-6.67*	2.53	.04
	Otoriter	-13.78*	4.88	.02

Tablo 8: Bireylerin “Aylık Gelir” Değişkenine Göre Şiddet Eğilimleri Puanlarına İlişkin N, \bar{X} ve Ss Değerleri

Gelir Düzeyi	N	\bar{X}	Ss	Standart hata
300-1600	56	45.5357	13.17	1.76
1650-1970	52	41.2500	12.04	1.67
2000-15000	55	39.9636	9.96	1.34
Toplam	163	42.2883	11.98	.93

Tablo 9: Bireylerin “Aylık Gelir” Değişkenine Göre Şiddet Eğilimleri Puanlarına İlişkin Varyans Analizi Sonuçları

Bağımlı Değişken	Varyans Kaynağı	KT	sd	KO
Şiddet Eğilim Puanı	Gruplar arasında	943.84	2	471.92
	Gruplar içinde	22311.60	160	139.44
	Toplam	23255.44	162	

F=3.38 p=.03*

Tablo 10: “Aylık Gelir” Değişkenine Göre Şiddet Eğilimleri Puanlarına İlişkin Tukey Testi Sonuçları

Bağımlı Değişken	(I) Aylıkgelir	(J) Aylıkgelir	Ortalamalar arası fark (I-J)	Standart hata	P
Şiddet Eğilim Puanı	300-1600	1601-1970	4.28	2.27	.146
		1971-15000	5.57*	2.24	.037

Tablo 11: Bireylerin “Yuva ve Yurtta Kalma Süresi” Değişkenine Göre Şiddet Eğilimleri Puanlarına İlişkin N, \bar{X} ve Ss Değerleri

Yuva ve yurttaki kalma süresi	N	Ortalama	Ss	Standart hata
1-8	51	38.19	11.89	1.66
9-12	64	43.46	12.41	1.55
13-22	55	44.72	10.14	1.36
Toplam	170	42.29	11.82	.90

Tablo 12: Bireylerin “Yuva ve Yurtta Kalma Süresi” Değişkenine Göre Şiddet Eğilimleri Puanlarına İlişkin Varyans Analizi Sonuçları

Bağımlı Değişken	Varyans Kaynağı	KT	sd	KO
Şiddet Eğilim Puanı	Gruplar arasında	1270.40	2	635.20
	Gruplar içinde	22342.88	167	133.79
	Toplam	23613.29	169	

F=4.74 p=.01*

Tablo 13: “Yuva ve Yurtta Kalma Süresi” Değişkenine Göre Şiddet Eğilimleri Puanlarına İlişkin Tukey Testi Sonuçları

Bağımlı Değişken	(I) Kalma süresi	(J) Kalma süresi	Ortalamalar arası fark (I-J)	Standart hata	P
Şiddet Eğilim Puanı	1-8	9-12	-5.27*	2.17	.04
		13-22	-6.53*	2.24	.01

Tablo 13 incelendiğinde yuva ve yurtlarda 1-8 yıl kalanların 9-12 yıl kalan bireylerden ve 13-22 yıl kalan bireylerden şiddet eğilim puan ortalamaları anlamlı düzeyde yüksek çıkmıştır. Yani yapılan istatistiksel analiz sonucunda yuva ve yurtlarda kalma süresi arttıkça şiddet eğiliminin arttığı tespit edilmiştir.

Literatürde yurttan kalma süresinin şiddet ve saldırganlık davranışına etkisine yönelik farklı sonuçlara rastlanmaktadır. Çalikoğlu (2010) tarafından yapılan çalışmada çocukların saldırganlık puanı ile yurttan kalma süresi arasında anlamlı bir farklılık bulunamazken, Tanbağ (2004) tarafından yapılan çalışmada yetiştirme yurdunda kalan gençlerin dünyaya ve insanlara karşı öfkelerinin son 7-12 yılda artış gösterdiği belirtilmektedir.

Sonuç olarak çocuk yuvası ve yetiştirme yurdunda uzun süreli olarak kalmanın bireylerin yakın çevresindekilere (anne, baba ve diğer akrabalar) karşı öfkelerini ve yalnızlık hislerini artırdığı, bu durumun da şiddet eğiliminde bir artış meydana getirdiği söylenebilir.

SONUÇ

Bu araştırmada geçmişte kurum bakımında kalan yetişkinlere odaklanılmış

ve bu yetişkinlerin şiddet eğilimlerinin değerlendirilmesi ve bazı değişkenlerle ilişkisi ele alınmaya çalışılmıştır. Analiz sonuçlarına göre “çocukluk çağı travma geçirme”, “eğitim durumu”, “aile tutumu”, “aylık gelir” ve “çocuk yuvası ve yetiştirme yurdunda kalma süresi” değişkenlerinin geçmişte çocuk yuvası ya da yetiştirme yurdunda kalmış yetişkinlerin şiddet eğilimleri ile anlamlı bir ilişkileri olduğu saptanmıştır.

Kurum yaşantısı, kurumda kalan bireyleri değişik şekillerde etkilerken, bu yaşantı kurumdan ayrıldıktan sonra da birey üzerinde etkili olabilmektedir. Kurumda kaldığı sırada bireyin yakınlarına ve çevresindeki diğer kişilere duyduğu öfke ileriki yaşantısında da etkili olabilmektedir. Çünkü kurum yaşantısı çocuk açısından çoğu zaman oldukça güç ve kabullenilmesi zor bir deneyimdir. Bu nedenle özellikle kurumda kalınan süre içerisinde çocukların duygusal yönden desteklenmeleri gerekmektedir.

Kurum sadece içinde çocukların kaldığı ve bakıldığı bir yapı değildir. Çocuğun belli bir süre de olsa yaşamını geçirdiği yerdir. Çocuğun bırakıldığı değil, korunduğu yerdir. Ancak kurum bakımına gelen çocukların öncesinde yaşadıkları olumsuzluklar onları,

kurumun koruyucu özelliğine değil de daha çok olumsuz özelliklerine yoğunlaştırmaktadır. Bu olumsuz düşünceler gerekli destek sağlanmazsa şiddet eğilimi ve suç davranışını beraberinde getirebilmektedir. Bu nedenle kurumdaki ayrıldıktan sonra yaşamlarını sağlıklı bir şekilde sürdürebilmeleri için özellikle kurum bakımı sürecinde olan çocukların kendine, ailesine, arkadaşlarına, çevresine ve kuruma ilişkin algılarıyla çalışmanın faydalı olacağı düşünülmektedir. Bunun yanında çocuğun kurumdaki ayrıldıktan sonra yaşamını nasıl sürdüreceğinin çocukla birebir planlanması gerekmektedir. Bu planlama çocuğun takip edilmesini, gerekli desteği almasını ve bu süreçte yaşayabileceği olumsuzluklara karşı hazırlıklı olmasını sağlayabilecektir.

Araştırmamızın sonucunda aile tutumlarının da şiddet eğilimi konusunda etkili olduğu görülmüştür. Bu bakımdan özellikle kurumda kalan çocukların anne babalarıyla, çocuklarına ilişkin tutumlarına dair mesleki çalışmalar ve eğitim çalışmaları yürütmek büyük önem taşımaktadır. Kurum bakımının nihai hedefi çocuğun tekrar kendi aile ortamına döndürülmesini sağlamaktır (ölüm, istismar vb. istisnai durumlar dışında). Bu nedenle sadece çocuğu desteklemek yeterli değildir. Duruma yönelik bütüncül yaklaşım benimsenmelidir. Bu tür bir bakış açısının kurum bakımındaki çocuğun yetişkinlik ve kendi anne-babalık sürecine de fayda sağlayabileceği düşünülmektedir.

KAYNAKÇA

Aktaş, N.F. (2005). *Konya'da korunma altındaki bulunan gençlerin saldırganlık düzeyleri*. Yayınlanmamış Yüksek Lisans Tezi, Selçuk Üniversitesi, Sosyal Bilimler Enstitüsü, Konya.

Bayındır, N. (2010). Aile İçinde Yaşanan Şiddete Karşı Çocuğun Gösterdiği Tepkiler. *Mehmet Akif Ersoy Üniversitesi Sosyal Bilimler Enstitüsü Dergisi*, 2(2), 1-9 (<http://edergi.mehmetakif.edu.tr/index.php/sobed/article/view/153/72>).

Chu, C.M., Thomas, S.D.M., Ng, V.P.Y. (2009) Childhood abuse and delinquency: A descriptive study of institutionalized female youth in Singapore. *Psychiatry, Psychology and Law*,16(S1), S64-S73.

Çalikoğlu, T. (2010). *Lise öğrenimine devam eden ailesinin yanında yaşayan öğrencilerle, yetiştirme yurdunda yaşayan öğrencilerin çatışma çözme davranışı ile öfke ifade stillerinin karşılaştırılması*. Yayınlanmamış Yüksek Lisans Tezi, Maltepe Üniversitesi Sosyal Bilimler Enstitüsü, İstanbul.

Derosier, M.E., Cillesen, A., Coie, J., Dodge, K. (1994) Group social context and children's aggressive behavior. *Child Development*, 65(4), 1068-1079.

Fergusson, D.M., Lynskey, M.T. (1997). Physical punishment/maltreatment during childhood and adjustment in young adulthood. *Child Abuse and Neglect*, 21(7), 617-630.

Frank, D.A., Klass, P.E., Earls, F. ve Eisenberg, L. (1996). Infants and young children in orphanages: One view from pediatrics and child psychiatry. *Pediatrics*, 97(4), 569-578.

Hatunoğlu, A. (1994). *Ana baba tutumları ile saldırganlık arasındaki ilişkiler*. Yayınlanmamış Yüksek Lisans Tezi, Atatürk Üniversitesi Sosyal Bilimler Enstitüsü, Erzurum.

İnanç, B.Y., Bilgin, M., Atıcı, M.K. (2005). *Gelişim psikolojisi: Çocuk ve ergen gelişimi*. Adana: Nobel.

Karasar, N. (2009). *Bilimsel araştırma yöntemi*. Ankara: Nobel.

Koşar, N.G. (1992). *Sosyal hizmetlerde aile ve çocuk refahı alanı*. Ankara: MN Ofset.

Köknel, Ö. (1996). *Bireysel ve toplumsal şiddet*, İstanbul: Altın Kitaplar.

Oktay, E. (1998). *Yetiştirme yurdunda barınan 13-15 yaş grubu ergenler ile aileleri yanında yaşayan aynı yaş grubu ergenlerin psikolojik belirtilerinin karşılaştırılması (Gaziantep Erkek Yetiştirme Yurdu örneği)*. Yayımlanmamış Yüksek Lisans Tezi, Gaziantep Üniversitesi, Sosyal Bilimler Enstitüsü, Gaziantep.

Öğülmüş, S. (2007). Okullarda şiddet ve önlenmesi. S. Gelbal (Ed.), *Okullarda şiddetin önlenmesi: Mevcut uygulamalar ve sonuçları içinde* (ss.25-48), Ankara: Türk Eğitim Derneği.

Özgür, G., Yörükoğlu, G., Baysan Arabacı, L. (2011). Lise öğrencilerinin şiddet algıları, şiddet eğilim düzeyleri ve etkileyen faktörler. *Psikiyatri Hemşireliği Dergisi*, 2(2), 53-60.

Sosyal Hizmetler Kanunu. Kanun Numarası: 2828. Yayımlandığı Resmi Gazete Tarih: 27/5/1983, Sayı: 18059.

Şimşek, Z., Erol, N., Öztop, D., Özer Özcan, Ö. (2008). Kurum bakımındaki çocuk ve ergenlerde davranış ve duygusal sorunların epidemiyolojisi; Ulusal örneklemde karşılaştırmalı bir araştırma. *Türk Psikiyatri Dergisi*, 19(3), 235-246.

Tanbağ, H. (2004). *Aileleri ile birlikte ve yetiştirme yurtlarında yaşayan adölesanların öfke ifade etme biçimleri*. Yayımlanmamış Yüksek Lisans Tezi, Hacettepe Üniversitesi Sağlık Bilimleri Enstitüsü, Ankara.

Tuzgöl, M. (1998). *Ana-baba tutumları farklı lise öğrencilerinin saldırganlık düzeylerinin çeşitli değişkenler açısından incelenmesi*. Yayımlanmamış Yüksek Lisans Tezi, Hacettepe Üniversitesi Sosyal Bilimler Enstitüsü, Ankara.

Uysal, A. (2003). Şiddet karşıtı programlı eğitimin öğrencilerin çatışma çözümleri, şiddet eğilimleri ve davranışlarına yansımaları. Yayımlanmamış Doktora Tezi, Ege Üniversitesi Sağlık Bilimleri Enstitüsü, İzmir.

Üstün, B. (2008). Yetiştirme yurdu deneyimi olan genç yetişkinlerin çocuklarının duygusal ve davranışsal sorunları. Yayımlanmamış Yüksek Lisans Tezi, Ankara Üniversitesi, Sosyal Bilimler Enstitüsü, Ankara.

