

# İ.Ö. 1. BİN YILI ORTA ANADOLU ÇANAK-ÇÖMLEĞİNDE ANA TANRIÇA KÜLTÜ

ŞEVKET DÖNMEZ\*

İ.Ö. 1. Binyılı Orta Anadolu'sunda ana tanrıça kültü ile ilgili 2 grup çanak-çömlek görülmektedir. Birinci grubu, üzerinde ana tanrıça figürü olarak değerlendirilmiş kadın figürleri<sup>1</sup> bulunan ve Geç Demir Çağı'na (İ.Ö. 650/600 - İ.Ö. 450/400) tarihlendirilenler, ikinci grubu ise, kabartma olarak yapılmış bir çift meme bezeği ile bir kadının göğüslerini yansıtarak büyük olasılıkla ana tanrıçayı simgeleyen ve Hellenistik Çağ'a (İ.Ö. 4 - 1. yüzyıllar) tarihlendirilenler oluşturur<sup>2</sup>.

Birinci grupta 1 tanesi Boğazköy'den, 2 tanesi de Maşat Höyük'ten olmak üzere toplam 3 örnek bulunmaktadır. Büyükkale I. yapı katında ele geçmiş olan ve İ.Ö. 6 yüzyıla tarihlenen Boğazköy örneğinde (Çiz. 1 ) ana tanrıça figürü, dışa açılan ağız kenarlı, boynu hafifçe belirtilmiş, şişkin gövdeli ve büyük olasılıkla düz dipli bir çömleğin üzerinde yer almaktadır. Çömleğin ağız kenarı üstünde, dikine olarak yapılmış 3 adet dikdörtgen şeklinde tutamak bulunmaktadır. Kap üzerindeki<sup>3</sup> ana tanrıça ortada ayakta durmaktadır ve ayaklarını da örten uzun bir elbise giymiştir. Uzun saçları kıvrıkcık olarak gösterilmiş olan ana tanrıçanın yanlara doğru açılmış kolları altında her iki tarafta birer tane olmak üzere, yüzleri birbirine bakar durumda yerleştirilmiş, ağızları açık, sivri dişleri ve ince uzun dilleri olan, siluet tekni-

\* İstanbul Üniversitesi Edebiyat Fakültesi Protohistorya ve Önasya Arkeolojisi Anabilim Dalı.

<sup>1</sup> Orta Anadolu Geç Demir Çağı boya bezekli çanak-çömleği üzerinde görülen bu kadın figürleri, aslanlarla görünmeleri, polosları ve uzun giysileri nedeniyle tanrıça Kibele'yi (Kubaba) andırdıkları için ana tanrıça olarak yorumlanmışlardır. Bittel 1970, s.152-153; Özgüç 1982, s.61; Prayon 1987, s.76-77.

<sup>2</sup> Bu yazının konusunu oluşturan ana tanrıça kültü ile ilgili kaplar üzerinde yer alan kabartma tekniğinde yapılmış çift meme bezekler dışındaki tüm bezemeler boya ile yapılmıştır.

<sup>3</sup> Ana tanrıça figürünün yer aldığı kap üzerinde 2 kompozisyon daha yer almaktadır. Tüm kompozisyonlar geometrik motiflerin ayırdığı 3 çerçeve içine yerleştirilmiştir. Bu çerçevelerin birinde kanatlı bir böcek figürü vardır. İkinci çerçeve içinde ise, karşılıklı durumda yerleştirilmiş iki kuş figürü yer almaktadır. Soldaki kuş ile sağdaki kuşun yalnızca başları ve boyunları benzerdir. Çünkü sağdaki kuşun gövdesi fantastik bir biçimde betimlenmiştir. Bittel/Naumann 1953, s.32-33, abb.11-12 a-c; Bittel 1970, s.152-153, fig.38.

ğinde yapılmış iki aslan figürü yer almaktadır. Kompozisyonun üst kısmı ise, büyük olasılıkla, ana tanrıçanın bir niş içinde olduğunu belirtmek için en üstten başlayarak çok düzenli olmayan içiçe yarım dikdörtgenlerle doldurulmuştur.

Birbirleri ile oldukça benzeşen Maşat Höyük örnekleri stilize olarak yapılmışlardır. II. yapı katının ilk evresinde (İ.Ö. 600-550) ele geçmiş olan ilk örnekte<sup>4</sup> ana tanrıça figürü yuvarlak dudaklı, dışa açılan ağız kenarlı, kısa boyunlu, dibe doğru daralan şişkin gövdeli, omuz üzerinde simetrik olarak yerleştirilmiş iki dikey şerit kulplu bir küp üzerindedir (Res.1, Çiz.2). Bu küp gövdesi üzerindeki açık renk zeminli çerçeve içinde, kalın silindir boyunlu, geniş üçgen gövdeli ana tanrıça, ucundan yere kadar uzanan ince birer şerit sarkan kollarını, büyük olasılıkla göğüslerini simgeleyen ve her iki yanında duran kırmızı renkte iki yuvarlak kabartmayı saracak şekilde yana açmıştır. Üçgen şeklindeki elbisesi çapraz tarama ile bezenmiş ve kısa bir başlık giymiş ana tanrıçanın başının üstünde dönüşümlü olarak yerleştirilmiş baklava dilimi-mekik motifi dizisi yer almaktadır.

Yine II. yapı katının ilk evresinde ele geçmiş olan ve birçok yönü ile ilk örneğe benzeyen ikinci Maşat Höyük örneği de<sup>5</sup> bir küp parçası üzerindedir (Res.2 a-b, Çiz.3). İlki gibi açık renk zemin üzerine yapılmış örnekte kanat şeklindeki kollarını yukarıya kaldırmış ana tanrıçanın başındaki polosunu alını üstünden yukarıya doğru genişlemekte ve yatay bir zikzak hatla ikiye ayrılmaktadır. Ana tanrıçanın göğsünü simgelediği düşünülen yuvarlak kabartma yerinden kopmuştur. Elbisesi ilk örnektekine benzer şekilde çapraz tarama ile bezenmiş ana tanrıçanın başının üstünde yine dönüşümlü olarak yerleştirilmiş bir baklava dilimi-mekik motifi dizisi yer almaktadır.

Çapraz taramalar ile bezenmiş, uzun ve aşağı doğru genişleyen üçgen şeklindeki elbiseleri, gövdelerinin her iki yanında bulunan ve ana tanrıçanın göğüslerini simgelediği düşünülen, çevreleri boya ile belirlenmiş yuvarlak kabartmalar her iki Maşat Höyük örneğinin en belirgin ve ortak özellikleridir. İki figür arasındaki en belirgin fark ise, polosların ve kolların şekilleridir.

Maşat Höyük ana tanrıçaları ile Boğazköy ana tanrıçası arasında özdeki benzerlikler dışında, birçok farklılık vardır. Maşat Höyük ana tanrıçalarına göre daha değişik bir şekilde betimlenmiş olan ve çift meme bezeği bulun-

<sup>4</sup> Özgüç 1982, s.61, lev.78/2, şek. 152.

<sup>5</sup> Ibid. s. 61, lev.78/3 a-b, şek.162

mayan Boğazköy ana tanrıçasının polosu yoktur, uzun saçları kıvrıcık olarak gösterilmiş olup, her iki yanında duran aslanları kontrol eder durumda ve bir niş içinde betimlenmiştir.

Orta Anadolu İ.Ö. 1. Binyılı boya bezekli çanak-çömleğinin ana tanrıça kültü ile ilgili olan ikinci grubunu, Geç Demir Çağı geleneklerini güçlü bir biçimde taşıyan Hellenistik Çağ örnekleri oluşturur. Bunlar, bir kadının göğüslerini yansıtan kabartma olarak yapılmış birer çift meme bezekleri ile büyük olasılıkla ana tanrıçayı simgelemektedir. Konumuzla ilgili çift meme bezeg'in en erken örnekleri, ilk grupta incelediğimiz Maşat Höyük küplerindeki ana tanrıça figürleri ile birlikte görülmektedir (Res. 1, Çiz. 2 ve Res. 2 a-b, Çiz. 3). Söz konusu örneklerdeki ana tanrıça figürlerinin göğüslerini simgeleyen bu meme bezeklerin, ikinci gruptaki örneklerde ana tanrıça figürü olmadan yapılmış bulunmaları, ana tanrıça kültürünün Hellenistik Çağ'da çanak-çömlek üzerindeki değişimini açık bir şekilde göstermektedir.

İkinci grupta 1 tanesi Maşat Höyük'ten, 1 tanesi Alişar'dan, 3 tanesi Suluca Karahöyük'ten (Hacıbektaş Höyük) ve 3 tanesi de Topaklı'dan olmak üzere toplam 8 örnek bulunmaktadır. Maşat Höyük'ün son yapı katında ele geçmiş olan ve İ.Ö. 4. yüzyılın son çeyreğine tarihlendirilen ilk örnek<sup>6</sup>, üstten görünüşü yonca yaprağı şeklinde kısa gaga ağızlı, kısa boyunlu, ağızdan gövdeye ulaşan şerit kulplu, şişkin gövdeli ve düz dipli bir testi üzerine yapılmıştır. Bu testinin gövdesindeki krem renkli alan, üzeri tek merkezli dairelerle süslenmiş meme şeklindeki bir çift yuvarlak kabartma, boyundan aşağı sarkan ve ucunda kalp şeklinde bir nesne bulunan kolye şeklindeki bezeme ile büyük olasılıkla ana tanrıçanın boynunu ve göğüs kısmını yansıtmaktadır (Res. 3 a-b).

Alişar'da ele geçmiş örnek<sup>7</sup>, ince dudaklı, kapak yerleştirmeye uygun olması için dışta kalınlaştırılmış ağız kenarlı, silindirik boyunlu, yumurta gövdeli, omuz üzerinde simetrik olarak yerleştirilmiş iki dikey kulplu ve düz dipli bir küptür (Res.4, Çiz. 4). İ.Ö. 4. yüzyıla tarihlendirilmiş bu küpün gövdesinin üst yarısında bitki motifleri ve kuş figürleri ile birlikte uçları çukurlu bir çift meme bezek görülmektedir. Küpün boyun altı birbirleri ile bağlantılı kama dizisi motifi ile bezenmiştir. Ağız kenarı dışında ise yine bitkisel motifler görülmektedir.

<sup>6</sup> Ibid. s. 53, Lev. 68/1 a-b.

<sup>7</sup> Akurgal 1955, taf. 34/a



Alişar örneğinin yakın bir benzeri Suluca Karahöyük'te ele geçmiştir<sup>8</sup>. Yine İ.Ö. 4. yüzyıla tarihlendirilen, kapak yerleştirilmeye uygun olması için dışta kalınlaştırılmış ağız kenarlı, silindir boyunlu, yumurta gövdeli, gövde üzerinde simetrik olarak yerleştirilmiş çift şerit kulplu ve düz dipli bu küpün gövdesi üzerinde bir çift meme bezek bulunmaktadır (Res. 5 a-c). Doğal bir görünüm kazanmaları için uçları kabartılıp, çukurlaştırılmış bu meme bezeklerin arasında bir lotus motifi yer almaktadır. Küpün omuzu üzerinde ise, düz ve dalgalı şeritler arasında sarmaşık yaprakları ve üçgenler görülmektedir.

Bu küpün, Hacıbektaş Müzesi'nde sergilenmekte olan fakat henüz yayımlanmamış ve büyük olasılıkla Geç Hellenistik Çağ'a (İ.Ö. 2. veya 1. yüzyıl) tarihlendirilebilecek yine çift meme bezekli 2 benzeri, Suluca Karahöyük'te bu geleneğin oldukça güçlü olduğuna işaret etmektedir.

Bu tür çanak-çömleğin en yoğun olarak görüldüğü merkezlerden biri olan Topaklı'da 3 örnek ele geçmiştir. Geç Demir Çağı sonlarına ve Hellenistik Çağ başlarına ait "L" tabakasında bulunmuş olan ilk örnekte<sup>9</sup> büyük olasılıkla dışta kalınlaştırılmış ağız kenarlı, silindir boyunlu, yumurta gövdeli, gövde üzerinde simetrik olarak yerleştirilmiş çift dikey şerit kulplu ve düz dipli bir küpün gövdesi üzerinde uçları çukurlu bir çift meme bezekle birlikte yine doğadan alınma motifler kullanılmıştır (Res.6). Meme bezeklerin arasında, dikey olarak yerleştirilmiş baklava dilimi motifi dizisi, iki yanında ise yine dikey yerleştirilmiş gövdeleri baklava dilimi motifi dizisi şeklinde belirtilmiş ağaç motifleri görülmektedir. Orta Anadolu'da Geç Demir Çağı'ndan başlayarak geleneksel bir şekilde Hellenistik Çağ içlerine kadar uzanan süreçte boya bezekli kaplar üzerinde görülen bazı ağaç motifleri kutsal ağaç olarak yorumlanabilir. Bu bağlamda, Maşat Höyük'te kanatlı boğalar arasında<sup>10</sup>, Alişar'da sfenksler<sup>11</sup> ve alışlagelmiş olanlardan oldukça farklı olarak yapılmış geyikler<sup>12</sup> gibi dini düşünceleri yansıtan figürler arasında görülen ağaç motiflerini kutsal ağaç olarak değerlendirebilirsek, bu örnekte görülenleri de yine kutsal ağaç olarak yorumlayabiliriz.

<sup>8</sup> Balkan/Sümer 1970, s. 37, res. 2-3

<sup>9</sup> Polacco 1971b, s. 34, tav.XIII/20; Polacco 1972, s.193, fig.11.

<sup>10</sup> Özgüç 1982, s. 60, lev. 76/1b ve 77/1c.

<sup>11</sup> Schmidt 1933, s. 43-44, fig. 46, a824; von der Osten 1937, s. 65, fig. 73, a824.

<sup>12</sup> von der Osten 1937, s. 50, fig. 42, c. 89, pl. X.

Geç Hellenistik Çağ'a ait "C" tabakasında bulunmuş olan ikinci örnek<sup>13</sup> dışta kalınlaştırılmış ağız kenarlı, silindir boyunlu, yumurta gövdeli, gövde üzerine simetrik olarak yerleştirilmiş çift dikey şerit kulplu ve düz dipli bir küptür. Küpün gövdesi üzerinde meme bezeklerle birlikte yine doğadan alınma motifler görülmektedir (Res.7).

Topaklı'da yine Geç Hellenistik Çağ'a ait "E" tabakasında ele geçmiş olan son örnek<sup>14</sup>, aynı zamanda bu grubun yalın olarak yapılmış tek temsilcisidir (Res.8). Dışta kalınlaştırılmış ağız kenarlı, silindir boyunlu ve küresel gövdeli bir küp parçası üzerinde uçları çukurlu bir çift kabartma meme bezek görülmektedir.

İkinci grup örneklerinin bir tanesi testi (Res. 3 a-b), diğerleri ise, tip olarak birbirleri ile çok benzeşen küpler üzerine yapılmıştır. Testi üzerine uygulanmış olan ile yalın olarak yapılmış olan dışındaki tüm örneklerde meme bezeklerin doğayı yansıtan bitkisel motifler ve kuş figürleri, ya da yalnızca bitkisel motifler ile birlikte gösterilmiş olması, çift meme bezekli çanak-çömleğin, doğanın ve hayvanların hakimesi olan ana tanrıçayı (Pothnia Theron) sembolize ettiğini işaret etmektedir.

Çift meme bezegin testi ve küpler üzerine uygulanmış olmasının birbirleri ile bağlantılı iki nedeni olabilir. Birinci neden, bu tür kapların boyun ve gövdeleri ile insan görünümünü kabaca andıran bir forma sahip olmasıdır. İkincisi ise, depolama işlevine sahip bu kaplarda saklanmış olabilecek tohumluk tahılların tanrıça betimlemeleri ve simgeleri ile bereketlendirilmesi, yani ritüel depolama amacıdır. Maşat Höyük testisi ise, yine bereketlendirme amacı ile sıvı ya da maya gibi yarı sıvı maddeleri depolamada kullanılmış olabilir.

Ritüel amaçlı bir depolama işleminde kullanıldığını düşündüğümüz ana tanrıça kültü ile ilgili bu kapların, Geç Demir Çağı'na ait olan birinci grubunun dönem ve düşünce olarak koşulları olabilecek nitelikteki örnekler Yunanistan ile Doğu Anadolu ve Transkafkasya'da görülmektedir. Yunanistan'da Thebeai kökenli olduğu belirtilen, Subgeometrik Çağ'a (İ.Ö. 700-650) tarihlendirilmiş bir amfora üzerinde yer alan ve tanrıça Artemis olarak değerlendirilmiş ana tanrıça figürünün<sup>15</sup> yer aldığı kompozisyon, kurgu bakımın-

<sup>13</sup> Polacco 1971a, s. 15, tav. XXV/A.

<sup>14</sup> Polacco 1969, s. 80, tav. VI/9.

<sup>15</sup> Coldstream 1968, s. 208, pl. 45/d.

dan Boğazköy örneğini anımsatmaktadır. Yine depolamaya uygun bir kap üzerinde yer alan bu örnek, ana tanrıça kültünün, Ege dünyasında da Orta Anadolu'da olduğu gibi aynı amaçla çanak-çömlek üzerine yansıdığını göstermektedir.

Kadın yüzlü kaplar olarak tanımlanan ve 2 tanesi Doğu Anadolu<sup>16</sup>, bir tanesi de Transkafkasya<sup>17</sup> kökenli olan bir grup kap ise, dış yüzlerinde kabartma olarak yapılmış ve boya ile bezenmiş kadın yüzleri ile karakterize olurlar. Tarihlendirilmeleri tartışmalı olan söz konusu kaplarla ilgili olarak yakında yazılmış bir yazıda, bunların Urartu sonrasına, yani Akamenid dönemine tarihlendirilmeleri önerilmiştir<sup>18</sup>. Bu tarihleme yapılırken doğru bir şekilde, bu kaplar üzerinde yer alan *Triangle Ware*<sup>19</sup> türü bezemeden yola çıkılmıştır. Son yıllara değin İran kökenli olduğu iddia edilen *Triangle Ware* türü bezemenin artık Orta Anadolu Geç Demir Çağı boya bezekli çanak-çömleğinde de yaygın olarak görülmesi<sup>20</sup>, bu bezeme türünün kökenini tartışmalı bir duruma getirmiştir<sup>21</sup>. Bu bağlamda, Urartu sonrası bir döneme yani Geç Demir Çağı'na tarihlendirilmesi önerilen kadın yüzlü kaplar üzerindeki kompozisyonu oluşturan hem üçgen motifli bezeme, hem de büyük olasılıkla bir tanrıçayı simgeleyen kadın yüzü betimleri, bu kapların zayıf da olsa Orta Anadolu Geç Demir Çağı etkilerini taşıdığını göstermektedir. Ayrıca, kadın yüzlü kaplar ile ilgili söz konusu yazıda<sup>22</sup>, bunların ne amaçla ve hangi işlev için yapılmış ve kullanılmış olabileceği sorunlarına hiçbir öneri getirilmemiştir. Bu olası ilişkiye dayanarak, hepsi de çömlek formuna sahip olan kadın yüzlü kapların Orta Anadolu'daki çağdaşları gibi ritüel amaçlı bir depolama işleminde kullanılmış olabileceği olasılığı üzerinde durulmalıdır.

<sup>16</sup> Bu kaplardan ilki bir Urartu yerleşmesi olan Patnos-Giriktepe'nin 500 m kadar doğusundaki Paşatepe'de K. Balkan tarafından gerçekleştirilen kazıda ele geçmiştir. bkz. Balkan 1964, s. 239; Mellink 1964, s. 158; Mellink 1965, s. 142. Geldiği yer belli olmayan ikinci kap ise 3 parça halindedir ve Ahlat Müzesi'nde bulunmaktadır. bkz. Koroğlu 1995, s. 26 vd.

<sup>17</sup> Kroll/Zahlhaas 1976, s. 74, lev. 3; Berghe/De Meyer 1983, s. 231, no. 219.

<sup>18</sup> Koroğlu 1995, s. 30.

<sup>19</sup> *Triangle Ware* türü bezeme, kabın içine, dışına ya da hem içine hem de dışına uygulanabilen, içleri kafes taramalı veya tamamı boyanmış, çoğu kez aşağı doğru sarkık üçgenlerle karakterize olur. Daha geniş bilgi için bkz. Dyson 1965, s. 211 vd.

<sup>20</sup> *Triangle Ware* türü bezemeyi andıran üçgen motifleri Orta Anadolu'da Sulusaray (Özcan 1992, s.169, res.4 a-b, şek.2), Maşat Höyük (Özgüç 1982, s.60, lev.76/1a-d), Kaman-Kalehöyük (Omura 1992, lev.V/5, res.II/6 ve lev.VI/2), Alışar (von der Osten 1937, pl.V/2), Tilkiğediği Tepe (Summers/Summers/Ahmet 1995, fig. 3/5) ve Çengeltepe'de (Ünal 1968, s. 126, şek. 17 ve res.46, şek. 20) görülmektedir.

<sup>21</sup> Sevin 1999, s. 718.

<sup>22</sup> Koroğlu 1995, s. 25 vd.



Ana tanrıça kültü ile ilgili kaplardan, Hellenistik Çağ'a ait olan çift meme bezekli grubun koşutlarının hiçbir bölgede ve hiçbir dönemde şimdiye değin görülmemesi ise, Anadolu insanının ana tanrıça kültürünü yorumlamadaki zenginliğini yansıtmaktadır.

## KATALOG\*

### *Çizim 1*

Çömlek. Büyükkale I. Yapı Katı. Yük. 19.1 cm

Bittel/Nauman 1953, s.32-33, abb.11-12 a-c; Bittel 1970, s.152-153, fig.38

### *Resim 1/Çizim 2*

Bir küpün ağız ve gövde parçası (Mşt.77/126). II. Yapı Katı'nın ilk evresi. Yük. 42 cm, Gen. 58 cm. Bezeme açık renk zemin üzerine kırmızı ve siyah ile yapılmış. Özgüç 1982, s.61, lev.78/2, şek.152

### *Resim 2 a-b/Çizim 3*

Bir küpün boyun ve gövde parçası (Mşt.78/109). II. Yapı Katı'nın ilk evresi. Yük. 32.2 cm, Gen. 33.7 cm. Kırmızı astarlı. Bezeme açık renk zemin üzerine yapılmış. Özgüç 1982, s.61, lev.78/3 a-b, şek.162.

### *Resim 3 a-b*

Yonca ağızlı testi. Son Yapı Katı. Yük.26 cm, Gen.20.2 cm. Açık kırmızı astarlı. Bezeme krem renk zemin üzerine kırmızı ve siyah ile yapılmış. Özgüç 1982, s.53, Lev.68/i a-b

### *Resim 4/Çizim 4*

Küp. Yük. 72 cm, A. çapı. 29 cm, Gen. 52 cm.

Akurgal 1955, taf. 34/a

\* Katalogda sunulan bilgiler ile levhalarda yer alan çizimler ve fotoğraflar ilgili yayınlardan aynı şekilde aktarılmıştır. Sadece Hacıbektaş (Res. 5 c) ve Nevşehir müzelerindeki (Res. 6) yayımlanmış eserlerin fotoğrafları tarafımızdan çekilmiştir.

*Resim 5 a-c*

Küp (Hb. B. 177). Yük. 53 cm, A. çapı 22 cm.

Balkan/Sümer 1970, s. 37, 40, res.2-3

*Resim 6*

Ağız ve boyun kısmı noksan tümlenmiş küp.

Polacco 1971b, s. 34, tav.XIII/20; Polacco 1972, s.193, fig 11

*Resim 7*

Ağzının bir kısmı noksan küp.

Polacco 1971a, s.15, tav.XXV/A

*Resim 8*

Bir küpün ağız ve gövde parçası.

Polacco 1969, s.80, tav. VI/9

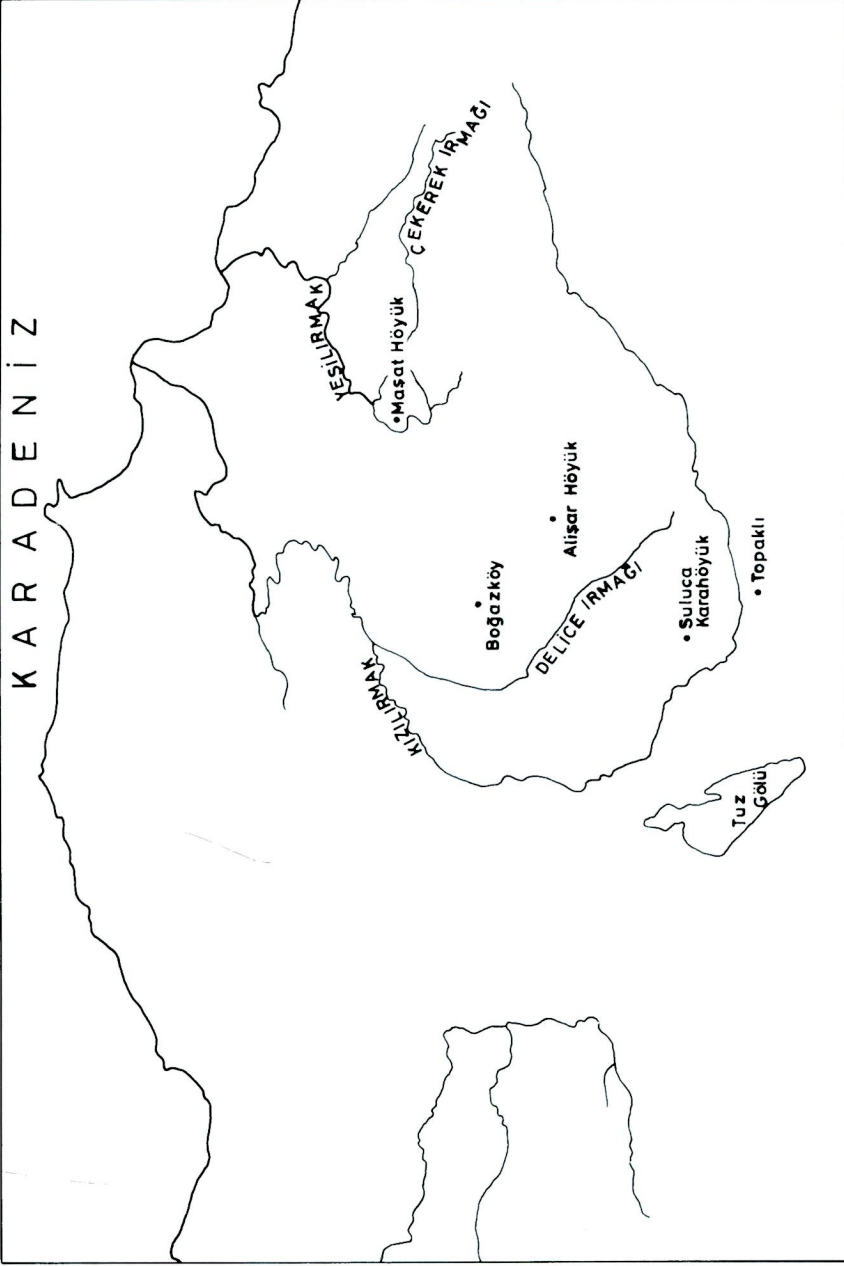
**KAYNAKLAR**

- |                         |  |
|-------------------------|--|
| Akurgal<br>1955         | E. Akurgal. <i>Phrygische Kunst</i> . Ankara   |
| Balkan<br>1964          | K. Balkan. "Patnos'ta Keşfedilen Urartu Tapınağı ve Urartu Sarayı", <i>Atatürk Konferansları I</i> , Ankara, s. 235-243                                      |
| Balkan/Sümer<br>1970    | K. Balkan ve O. Sümer. "1968 Yılı Hacıbektaş Höyüğü (Suluca Karahöyük) Önraporu", <i>Türk Arkeoloji Dergisi XVIII-1</i> , Ankara, s. 37-49                   |
| Berghe/De Meyer<br>1983 | L. V. Berghe ve L. De Meyer. <i>Urartu, Münih</i>  |
| Bittel<br>1970          | K. Bittel. <i>Hattusha: The Capital of the Hittites</i> . Oxford   |
| Bittel/Naumann<br>1953  | K. Bittel ve R. Naumann. "Vorläufiger Bericht über die Ausgrabungen in Boğazköy im Jahre 1952" <i>Mitteilungen Deutschen Orient Gesellschaft 86</i> , s.1-37 |



- Coldstream 1968 J.N. Coldstream. *Greek Geometric Pottery*. London
- Dyson 1965 H.J.R. Dyson. "Problem of Protohistoric Iran. Iran as seen from Hasanlu", *Journal of Near Eastern Studies* 24, s. 193-217
- Köroğlu 1995 K. Köroğlu. "Doğu Anadolu Kökenli İnsan (Kadın) Yüzlü Kaplar", *Arkeoloji ve Sanat* 68, İstanbul, s. 25-32
- Kroll/Zahlhaas 1976 S. Kroll ve G. Zahlhaas. "Katalog der Augestellten Funde", *Urartu. Eine Wiederentdecker Rivale Assyriens*, Münih, s. 68-86
- Mellink 1964 M.J. Mellink. "Archaeology in Asia Minor", *American Journal of Archaeology* 68, s.149-166
- Mellink 1965 M.J. Mellink. "Archaeology in Asia Minor", *American Journal of Archaeology* 69, s.133-149
- Omura 1992 S. Omura. *Kaman-Kalehöyük I*. Tokyo
- Osten 1937 H.H. von der Osten. *The Alishar Höyük Seasons of 1931-32. Part III (OIP XXX)* Chicago
- Özcan 1992 B. Özcan. "Sulusaray-1990 Kurtarma Kazısı", *II. Müze Kurtarma Kazıları Semineri*, Ankara, s.167-200
- Özgüç 1982 T. Özgüç. *Maşat Höyük II*. Ankara
- Polacco 1969 L. Polacco. "Topaklı Prima Campagno di scavo 1967. Notizia Preliminare", *Studi Miceni et Egeo-Anatolici VII*, s.76-81
- 1971a L. Polacco. "Topaklı Campagna di scavo 1967 Relazione Preliminare", *Studi Miceni et Egeo-Anatolici XIV*, s. 17-25
- 1971b L. Polacco. "Topaklı Campagna di scavo 1970 Relazione Preliminare", *Studi Miceni et Egeo-Anatolici XIV*; s. 17-37
- 1972 L. Polacco. "Topaklı. The 1970 Campaign of Excavation", *Türk Arkeoloji Dergisi XIX-1*, Ankara, s.187-200
- Prayon 1987 F. Prayon. *Phrygische Plastik*, Tübingen

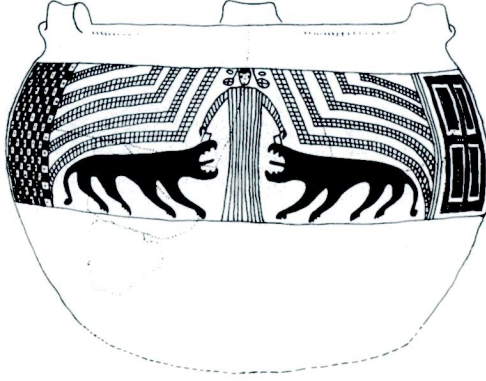
- Schmidt 1933 E.F. Schmidt. *The Alishar Höyük Seasons of 1928 and 1929. Part II*, Chicago
- Sevin 1999 V. Sevin. "Karagündüz Kazılarının Işığı Altında Doğu Anadolu Geç Demir Çağ Çanak Çömleği", *Light on Top of The Black Hill Studies Presented to Halet Çambel Karatepe'deki Işık Halet Çambel'e Sunulan Yazılar*. (Eds. G. Arsebük, M.J. Mellink ve W. Schirmer) İstanbul, s. 715-726.
- Summers/Summers /Ahmet 1995 M.E.F. Summers, G.D. Summers ve K. Ahmet. "The Regional Survey at Kerkenes Dağ: An Interim Report on the Season of 1993 and 1994", *Anatolian Studies XLV*, s. 43-68
- Ünal 1968 A. Ünal. "1966 Çengeltepe (Yozgat) Sondajı Önraporu", *Türk Arkeoloji Dergisi XV-1*. Ankara, s. 119-141.



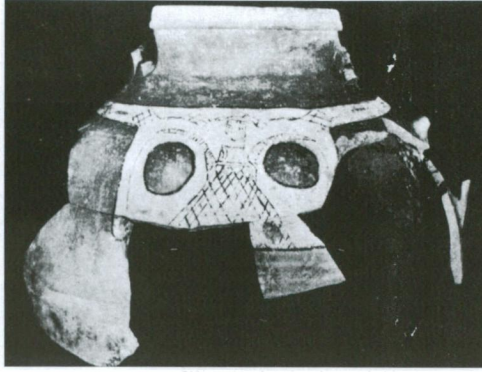
Harita: Aua Taurıca Kültü ile İlgili Çanak-Çömlek Ele Geçmiş Merkezler



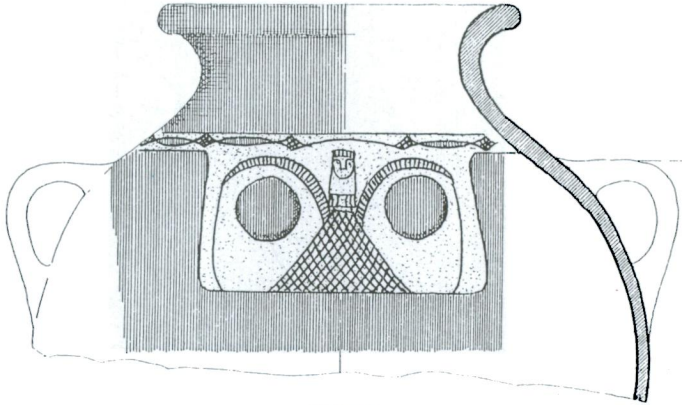
Şevket Dönmez



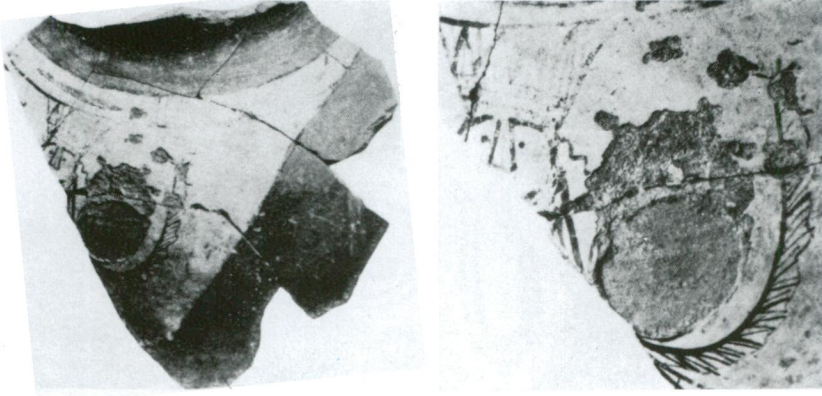
Çizim 1



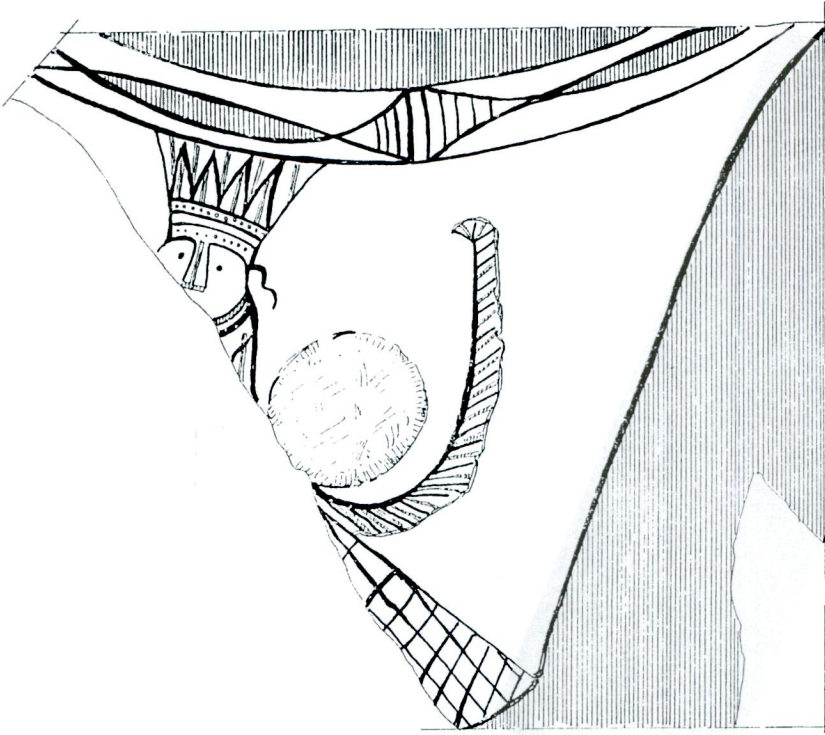
Resim 1



Çizim 2



Resim 2a-b



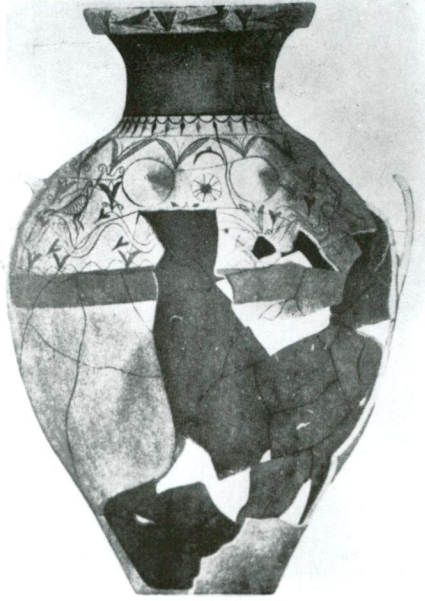
Çizim 3

*Şevket Dönmez*

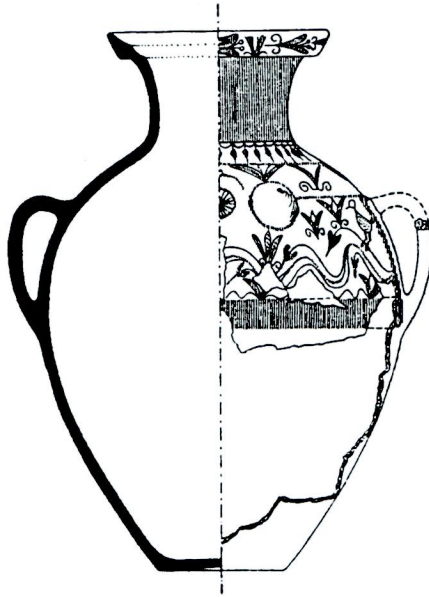


Resim 3a-b





Resim 4

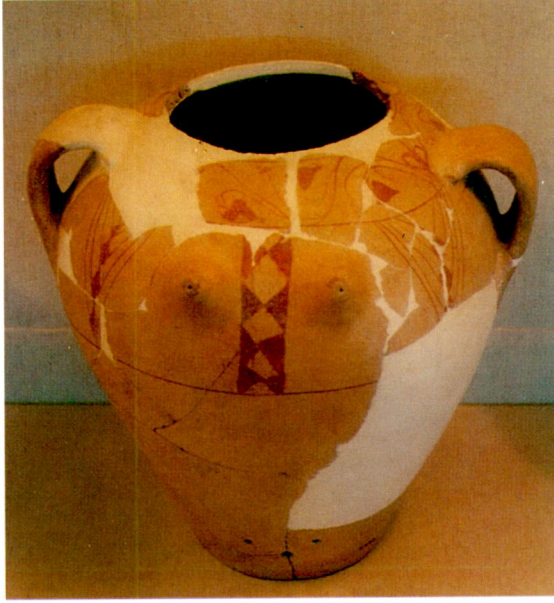


Çizim 4

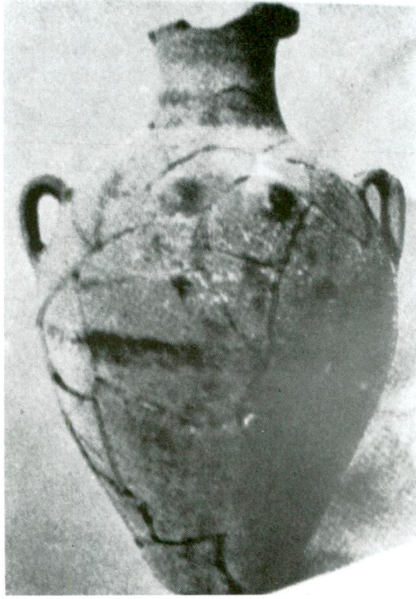
*Şevket Dönmez*



Resim 5a-c



Resim 6



Resim 7



*Şevket Dönmez*



Resim 8