

## GELİBOLU'DA AZEBLER NAMAZGÂHI VE YAPININ MİMARİ

YRD. DOÇ. DR. ABDULHAMİT TÜFEKÇİOĞLU \*

Çanakkale iline bağlı bir ilçe merkezi olan Gelibolu, boğazın Avrupa yakasında kendi adıyla anılan yarımadanın kuzey kısmındaki tepenin üzerinde kurulmuştur. 1352'den itibaren Süleyman Paşa komutasındaki akıncılar tarafından Osmanlı Beyliği'nin yerleşim alanı haline gelen ve Balkan seferleri için önemli bir üs görevi taşıyan şehir, Avrupa ile Anadolu arasında önemli bir güzergah noktası olduğu için Marmara'ya geçişi daima kontrol altında tutmuş ve "İstanbul'un kilidi" vasfını taşımıştır.<sup>1</sup>

Namazgâh lügat anlamı itibariyle "namaz kılınan yer" demektir. İstilahi olarak "şehirlerde, kasabalarda, kervan yollarında ve mesire yerlerinde, düzgün ve temiz bir zemin üzerinde çoğu kez kibleyi gösteren bir mihrab taşı ve bazen de hutbe okunabilecek bir minberi bulunan üstü açık ibadet mekanlarıdır".<sup>2</sup> Ayrıca insanın sosyal yaşantısı ve istirahati gereği yapının etrafında ağaçlar, kuyu ya da çeşmeler de bulunabilir. Namazgâhlar da minberin varlığı, bu tarz yerlerde vakit namazları dışında

\* Yüzüncü Yıl Üniversitesi İlâhiyat Fakültesi Türk-İslam Sanatları Tarihi.

1 Fevzi Kurtoglu, *Gelibolu ve Yöresi Tarihi*, İstanbul 1938, 34-39; Ramazan Eren, *Çanakkale ve Yöresi Türk Devri Eserleri*, (Baskı Yeri Yok) 1990, 100-101; Feridun Emecen, "Gelibolu", *DİA*, XIV, İstanbul 1996, 1-6.

2 M. Zeki Pakalın, *Osmanlı Tarih Deyimleri ve Terimleri Sözlüğü*, II, İstanbul 1983, 651; C. Esat Arseven, *Sanat Ansiklopedisi*, III, İstanbul 1966, 1498; M. Uğur Derman, "Osmanlı Devri Şehir ve Menzil Yollarında İstirahat ve İbadet Yerleri (Namazgâhlar)", *Atatürk Konferansları*, V, Ankara 1991, 281-282; Doğan Hasol, *Ansiklopedik Mimarlık Sözlüğü*, İstanbul 1998, 328.

dışında cuma ve bayram namazları gibi kalabalık bir topluluğun aynı anda ibadet edebildiğini göstermektedir. Bununla birlikte Namazgâhların sefere, askere ve hacca gideceklerin bu yerlerden topluca ve dualarla gönderilmesine yönelik işlevleri de bulunmaktadır.

Çanakale Boğazı'nın girişinde ve yüksek bir tepe üzerinde inşa edilen Gelibolu Azebler Namazgâhı ise kitabesine göre Osmanlı Devleti'nin ve ülkemiz sınırları içindeki Namazgâhların en eskisi olmasının yanısıra, ölçü ve işçiliğinin mükemmelliği ile mimarının kimliği hakkındaki tartışmalar yönünden makalemize konu olmaktadır.

Bazı kaynaklarda Azebler Namazgâhı'nın, sefere çıkan Osmanlı donanmasına ait azeblerin (donanma erlerinin)<sup>3</sup> namaz kılıp dua ettikleri yer olduğu belirtilmektedir.<sup>4</sup> Yapı derinlemesine dikdörtgen planlı olup 12.30 m. x 8.19 m. ölçülerinde bir alanı kaplamaktadır (Resim 1). Namazgâhın sadece mihrap duvarı beyaz mermerden, diğer cepheler ise kesme küfeki taşından inşa edilmiştir. Kuzey kenarının ortasında beyaz mermerden silmeli sövelerin çevrelediği giriş kapısı yer almaktadır. Kapının üstünde, ön ve arka yüzeyi kitabe ve rumi motifleriyle süslenmiş dilimli bir taç bulunmaktadır. Giriş kapısının hemen sağında, yapının kuzey batı köşesinde ve ibadet mekânının dışında yerden 0.40 m. yüksekliğinde tuğla döşemeli bir seki vardır. Namazgâhın zemini ise mermerle döşenmiştir.

Mihrabın yer aldığı güney cephe hem sağ ve sol köşedeki minber ile vaaz kürsüleri, hem de bu mimari elemanlardaki

<sup>3</sup> Azeb, Osmanlı askerî teşkilâtında kara ve deniz hafif piyadeleri için kullanılan bir terimdir. Azebler, yeniçerilerde ve diğer ocaklarda olduğu gibi "orta" adı verilen gruplara ayrılıyor ve her ortanın başında "reis, odabaşı ve bayraktar" bulunuyordu. Bütün ortaların idaresi de "Azebler ağası" yönetiminde idi. Eyaletlerdeki azebler, beylerbeyinin maiyyetinde sefere katılırlardı. Azeb teşkilatı, Sultan II. Mahmut dönemindeki askeri yenilikler sırasında kaldırılmıştır. Geniş bilgi için bkz. Pakalın, a.g.e., I, 128-131; M. Fuad Köprülü - İ. Hakkı Uzunçarşılı, "Azeb", *İA*, II, İstanbul 1968, 81-83; İdris Bostan, "Azeb", *DİA*, IV, İstanbul 1991, 312-313.

<sup>4</sup> İ. Hakkı Ayverdi, *Osmanlı Mimarisinde Çelebi ve II. Sultan Murat Devri 806-855 (1403-1451)*, İstanbul 1972, 166.

işçilik açısından yapının en önemli özelliklerini taşımaktadır. Mihrap kible duvarının ortasında ve giriş ekseninde yer almaktadır. 1.23 m. kalınlığındaki duvara bir niş şeklinde açılmış olan mihrap, dış cepheye herhangi bir taşıntı yapmamaktadır. Mihrabın malzemesi duvar ile aynıdır. Dikdörtgen görünümlü mihrap üç kenarlı hücre, mukarnaslı kavsara, sütunce, köşelik ve taç gibi unsurlardan meydana gelmektedir.<sup>5</sup> Yedi mukarnas sırasıyla son bulan kavsaranın üzerinde mihrap boyunca uzanan mermerin yüzeyi, kazıma tekniğiyle yapılmış ters yüz lale motifleriyle bezenmiştir. Bunun üstüne de, duvardan çıkıntı yapan ve tek zülfeden oluşmuş dokuz dilimli bir taç yerleştirilmiştir. Tacın içeriden görünen yüzeyine bir ortabağdan gelişen ve helezonik biçimde dağılan rumi motifleri işlenmiştir. Kabartma rumiler bir tepelikle son bulmaktadır (Resim 2).

Kible duvarında mihrabın sağ ve solunda ibadet edenlerin denizi rahatlıkla görebilecekleri dikdörtgen görünümlü iki pencere dikkat çekmektedir. Yapının güney batı köşesinde yedi basamaklı minber vardır. Kapı kemeri ve yanları sade tutulmuş minberin köşk kısmı ise ilgi çekecek biçimde süslenmiştir. Mihraptakilerin benzeri olan sütuncelerin taşıdığı sekizgen kasnaklı küçük bir kubbe, minberin köşk kısmını örtmektedir. Kasnağın ön yüzünde kelime-i tevhid, köşkün arkasına isabet eden duvarda ise bânînin adını ve inşa tarihini ihtiva eden Arapça kitabe yer almaktadır. Mermer malzemedен örülmüş minberin kapısının üstünde de, günümüzde tamamen yıkılmış Hoca Hamza Mescidi'nin 809(1407) tarihli inşa kitabesi görülmektedir.<sup>6</sup>

<sup>5</sup> Yapının mihrabı hakkında geniş bilgi için bkz. Mehmet Top, *Erken Dönem Osmanlı Mihrabları (XIV-XV. Yüzyıl)*, (YYÜ Sosyal Bilimler Enstitüsü Basılmamış Doktora Tezi, Van 1997), 73-74.

<sup>6</sup> Ekrem Hakkı Ayverdi, 1968 Yılında Gelibolu'daki eserler hakkında araştırma yaparken bu kitabenin o yıllarda Turizm Bürosu'nun önünde bulunduğunu yazmaktadır. Bkz. Ayverdi, a.g.e., 168. Hoca Hamza Mescidi'ne ait bu kitabe, Namazgâhın son zamanlardaki onarımı sırasında -herhalde tamamen kaybolmasını önlemek amacıyla- minberin kapısı üzerine yerleştirilmiş olmalıdır.

Namazgâhın güney doğu köşesinde minber görünümlü vaaz kürsüsü bulunmaktadır. Kapısız ve yedi basmaktan oluşan kürsü köşksüzdür. Ancak üstte duvar yüzeyine Âl-i Imran Sûresi'nin 18-19. ayetlerinin bir kısmı yazılmış olup, duvarın üstüne ise rumi motiflerle bezenip bir tepelikle son bulan dilimli taç yerleştirilmiştir.

## YAPININ KİTABELERİ VE MİMARİ

Namazgâhın kuzey duvarındaki giriş kapısı üzerine yerleştirilen tacın her iki yüzeyinde, minberin kapısı üstünde ve külahında, bir de vaaz kürsüsünde kitabeler yer almaktadır. Arapça olan kitabelerin metni, okunuşu ve anlamı şöyledir:

A- Giriş Kapısı Üzerinde:

a) Dış yüzünde:

1- الله مفتاح الابواب

2- يا خفي الالطاف نجنا مما نخاف

Okunuşu:

1- Allâhu müfettihi'l-ebvâb

2- Yâ hafıyye'l-eltâf neccinâ mimmâ nehâf (Resim 3)

Anlamı: Allah hayır kapılarımı açıcıdır. Ey lütufları gizleyen, korktuğumuz şeylerden bizi emin kıl.

b) İç yüzünde:

عمل ابن عاشق سلمان المولوي اللادريقي

Okunuşu:

Amile İbnu Âşık Selman el-Mevlevî el-Lâzîkî (Resim 4)

Anlamı: (Bu binayı) Lazkiye'li Aşıkoğlu Selmân el-Mevlevî yaptı.

B- Minberde

a) Kapının üzerinde Hoca Hamza Mescidi'nin kitabesi:

1- بني هذا المسجد الشريف المبارك لله تعالى العبد الضعيف المحتاج

2- الي رحمة الله تعالى خواجه حمزه بن امير صالح الاقشهر في شهر دي الحجه

Okunuşu: سنه تسع وثمانماية هجرية

1- Benâ hâze'l-mescide's-şerîfe'l-mübârek li'llâhi teâlâ el- abdu'd-daîf el-muhtâc

2- ilâ rahmeti'llâhi teâlâ Hôca Hamza bin Emîr Sâlih el-Akşehir fi 'şehri zi'l-hicce seneti tis in ve semânimâyeh hicriyyeh (Resim 5)

Anlamı: Bu şerefli mübarek mescidi zayıf kul, Allah'ın rahmetine muhtaç, Emir Salih el-Akşehir oğlu Hoca Hamza, 809 hicrî yılının Zilhicce ayında, Allah Teâlâ'nın rızasını kazanmak için yaptırdı.<sup>8</sup>

b) Külâhın ön aynasında: لا اله الا الله محمد رسول الله

Okunuşu: Lâ ilâhe illa'llah Muhammedun rasûlullâh (Resim 6)

Anlamı: Allah'tan başka ilah yoktur. Muhammed Allah'ın elçisidir.

c) Külâhın içinde, duvarın yüzeyinde:

1- تمت هذه العمارة المعموره قبله عربي من يد سكندر ابن

2- الخاح بشا الخور في عره محرم الحرام سنه عشر وثمانماية هجرية

Okunuşu:

1- Temmet hâzihi'l- imâratü'l-ma mûratü kiblete azebiyyin min yedi Skender ibn

<sup>7</sup> Kelimenin sonundaki bir elif harfi eksiktir.

<sup>8</sup> Hoca Hamza Mescidi'nin kitabesi için bkz. Kurtoğlu, a.g.e., 48; Ayverdi, a.g.e., 168; Mehmet İrdesel, *Gelibolu'yu Tanıyalım*, İstanbul 1983, 142-143.

2- el-Hâc Başâ el-Muharrir fî gurreti muhaframi'l-harâm seneti aşera ve semânimâye hicriyyeh (Resim 7)

Anlamı: Azeblerin kiblesi olarak inşa edilmiş bu imaret (yapı), 810 hicri yılının muharrem ayının başında, Hacı Başâ el-Muharrir oğlu İskender tarafından tamamlandı.<sup>9</sup>

### C- Vaaz Kürsüsünde (Sol Minberde)

1- شهد الله انه لا اله الا هو والملائكة واولو العلم قايما

2- بالقسط لا اله الا هو العزيز الحكيم ان الدين عند الله الاسلام

Okunuşu:

1- Şehida'llâhu ennehû lâ ilâhe (il-)lâ huve ve'l-melâiketu ve ulu'l- ilmi kâimen

2- bi'l-kıstı lâ ilâhe illâ huve'l- azîzu'l-hakîm inne'd-dîne mda'llâhi'l-İslâm (Resim 8)

Anlamı: Allah, adâleti ayakta tutarak (delilleriyle) şu hususu açıklamıştır ki, kendisinden başka ilah yoktur. Melekler ve ilim sahipleri de (bunu ikrar etmişlerdir. Evet) mutlak güç ve hikmet sahibi Allah'tan başka ilah yoktur. Allah nezdinde hak din İslam'dır.<sup>12</sup>

Namazgâhın kitabeleri Arapça'dır ve mermere kabartılarak hakkedilmiştir. Bütün yazılar celi sülüs türünde yazılmıştır, fakat hattatı kesin olarak belli değildir. Bununla birlikte inşa kitabesinde الحجاج بشا isminin sonunda المحرر "el-muharrir" sıfatının varlığı, bu kişinin yazıyla ilgilendiğini, belki de bu yazıların hattatının olabileceğini düşündürmektedir. Minberin kapısı üzerine yerleştirilen 809 hicri tarihli Hoca Hamza Mescidi'nin kitabesi de, yazı türü ve uslûbunun yanısıra,

<sup>9</sup> Kitabenin metnindeki farklı okuyuşlar için bkz. Kurtoğlu, a.g.e., 48; Ayverdi, a.g.e., 168; Yıldız Demiriz, *Erken Dönem Osmanlı Mimarisinde Süsleme*, İstanbul 1979, 560; İrdesel, a.g.e., 136.

<sup>10</sup> الا kelimesinin sonundaki elif harfi yazılmamıştır.

<sup>11</sup> اولوا kelimesinin başındaki elif harfi eksiktir.

<sup>12</sup> Kur'an, 3/18-19.

Namazgâhın inşa tarihiyle yakınlığı göz önünde bulundurularak, aynı sanatkarın elinden çıkmış olabileceği söylenebilir.

Namazgâhın kitabeleri, eseri yaptıran kişinin ve mimarının adlarını ihtiva etmesi nedeniyle, ayrı bir önem taşımaktadır. Buna göre Namazgâh, azeb askerleri için Hacı Başâ el-Muharrir oğlu İskender tarafından 810 (1407) yılında yaptırılmıştır ve bu kişi yapının bânîsidir. Fakat mimarının adı ve memleketini içeren kitabe (-ki giriş kapısının iç yüzünde yer almaktadır-), bugüne kadar yaptığımız araştırmalarda sürekli "Amel-i Âşık ibn Süleymân el-Mevlevî el-Lâdikî" şeklinde (yani Lâdikli Aşık ibn Süleyman olarak) okunmuştur.<sup>13</sup> Buna göre mimarın adı Süleyman oğlu Aşık, memleketi de Ladik olmaktadır. Halbuki, kitabe dikkatle incelendiğinde, hem Arapça hem de hat sanatının prensipleri açısından metni " Amile ibnu Âşık Selmân el-Mevlevî el-Lâzîkî" tarzında okumak, daha isabetli görünmektedir.

Öncelikle cümle Arapçadır ve " عمل amile" fiili ile başlamaktadır. "İbnu Âşık" terkinde ابن kelimesi, عاشق dan önce ve elif harfiyle yazılmıştır. Eğer diğer araştırmacıların okuduğu gibi "Âşık bin Süleyman" tarzında ortada yazılsaydı, bu elif'in Arapça gramer bakımından yazılmaması gerekirdi. Neticede bu terkihi, günümüzde kullanılan "filanoğulları" şeklindeki lakaplar gibi düşünmek mümkündür. "Süleyman" okunan isim de "Selmân" olmalıdır. Zira kitabeyi yazan hattat, kelime sonlarındaki ي (ye) harfi de dahil olmak üzere bütün noktalı harflere "nokta"yı koymuş ve tereddüde meydan bırakmamıştır. Ayrıca lâm ile mim harfleri arasında "ye" için çıkıntı (ya da dendan) da bulunmamaktadır.

المولوي اللادريقي terkipleri ise, diğer kelimelerin üstüne istiflenmiştir. "el-Mevlevî" sıfatı, bu ustanın Mevlevî dergahına

<sup>13</sup> Bkz. Ayverdi, ag.e., 166; Oktay Aslanapa, *Osmanlı Devri Mimarisi*, İstanbul 1986, 31; Bâhâ Tanman, "Azebler Namazgâhı", *DİA*, IV, İstanbul 1991, 315; Hüdavendigâr Akmaydalı, "Mihrablı ve Minberli Namazgâhlarımız", *Vakıflar Dergisi*, XXIII, Ankara 1994, 124. Bu dönemin mimari eserlerindeki süsleme özelliklerini inceleyen Sayın Yıldız Demiriz'e göre ise yapının mimarı "belli değildir". Bkz. a.g.e., 560.

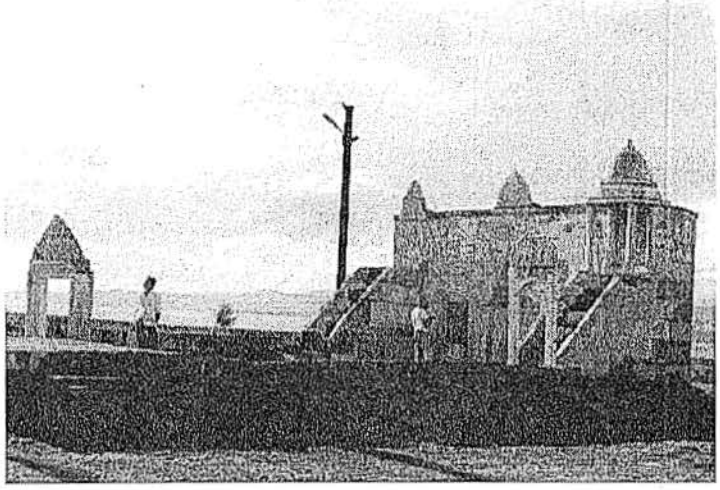
mensup olduğunu, “el-Lâzîkî” de onun Sûriye’nin Lazkiye şeh-  
rinden olduğunu göstermektedir. Çünkü gerek Anadolu Selçuklu  
ve Beylikler, gerekse Osmanlı’nın erken dönemlerinde Şam böl-  
gesinden bir çok mimarın, Anadolu’daki yapılara imza koyduğu  
bilinmektedir.<sup>14</sup> Bununla birlikte, اللاذيقي kelimesinin dal  
harfi üzerinde apaçık bir noktanın varlığı, onun “Ladik” şeklinde  
okunamayacağını ifadesidir (Resim 4).

Sonuç olarak Gelibolu Azebler Namazgâhı, Osmanlı dö-  
nemine ait en erken tarihli Namazgâhtır. Coğrafi konumu, planı,  
malzeme ve tekniği, mimari elemanları ve süslemeleri açısından  
diğer Namazgâhlar arasında önemli bir yer tutmaktadır. Bu a-  
raştırmada, günümüze kadar yapılmış çalışmaların aksine, ya-  
pının mimar adının Âşık oğlu Selman el-Mevlevî; memleketinin  
ise Lazkiye olduğu sonucuna varılmıştır. Ayrıca “Gelibolu Ta-  
rihi”nin aydınlatılması ve kültür varlıklarının değerlendirilmesi  
yönünden, bugün tamamen yıkılmış ve izi dahi belli olmayan  
Hoca Hamza Mescidi’nin kimliğini tespit edebilmek için, onun  
yegane kalıntısı durumundaki kitabesi de bu Namazgâhta yer  
almaktadır.

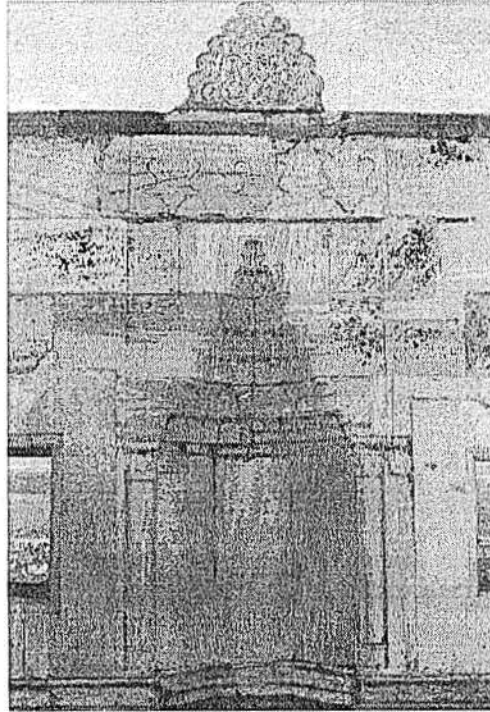
---

<sup>14</sup> Örneğin, Amasya Bâyezid Paşa Camii (1419), Merzifon Çelebi Mehmed  
Medresesi (1417), Ankara Karacabey Camii (1440), Selçuk İsa Bey  
Camii (1374), Alanya Sinop Kalesi (1215) gibi.

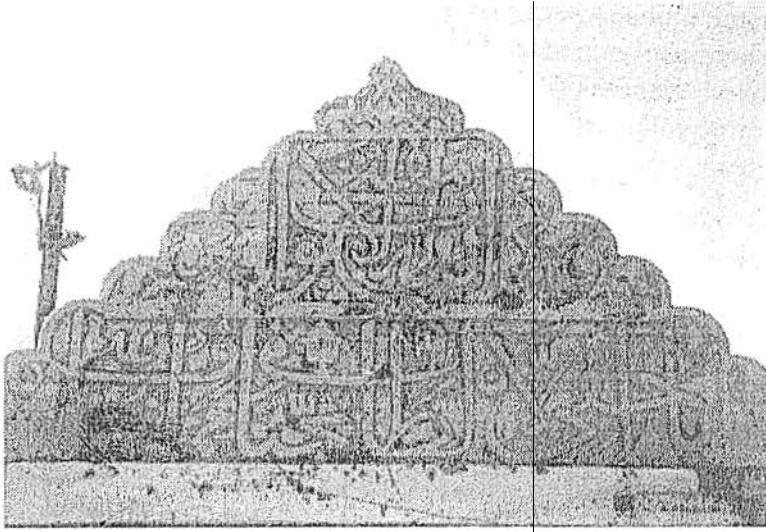




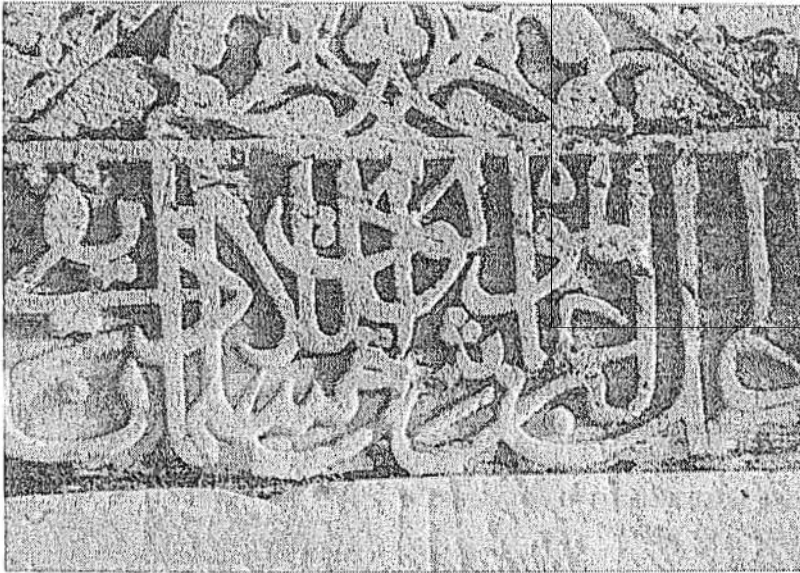
Resim 1: Namazgâhın Genel Görünüü



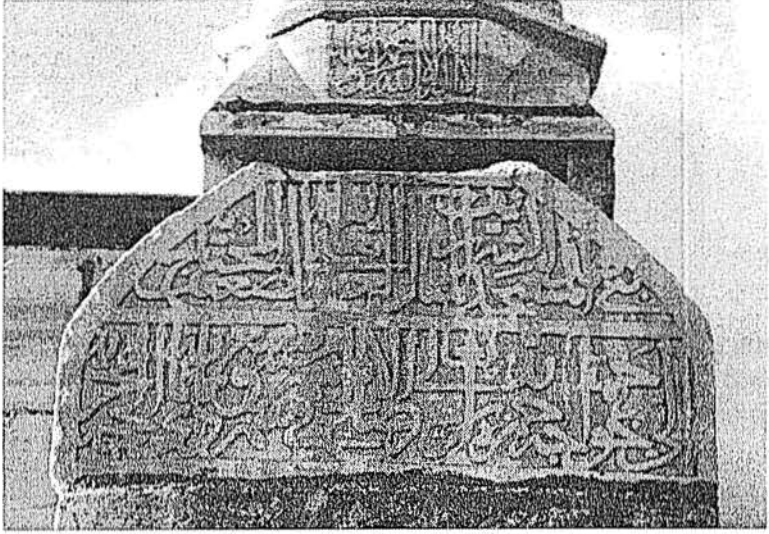
Resim 2: Namazgâhın Mihrabı ve Üzerindeki Taç



Resim 3: Kapının Dış Yüzeyindeki Dua Cümleleri



Resim 4: Kapının İç Yüzeyindeki Mimar Kitâbesi



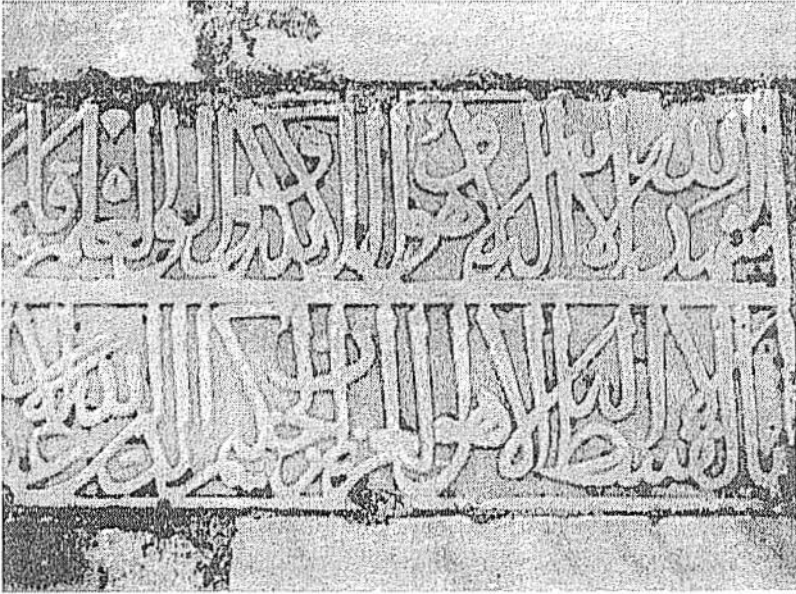
Resim 5: Minber kapısının üzerinde  
Hoca Hamza Mescidi Kitabesi



Resim 6: Minber Külâhında Kelime-i Tevhid



Resim 7: Namazgâhın İnşâ Kitâbesi



Resim 8: Vaaz Kürsüsünde Âl-i İmrân Sûresi'nden Ayetler