

## Eğitim Harcamaları, Gelir ve Eşitlik İlişkisi: Akdeniz Üniversitesi Örneği<sup>1</sup>

*The Relationship Between Education Expenditures, Income and Equality: Case of Akdeniz University*

**Didem KÖSE<sup>2</sup>, Servet AKYOL<sup>3</sup>**

### Öz

Çalışmanın temel amacı, farklı statüdeki bireylerin eğitim harcaması, gelir ve eşitlik ilişkisini Akdeniz Üniversitesi örneğinde incelemektir. Çalışmada, eğitim harcamaları ve gelir düzeyini ölçmek için nicel araştırma yöntemi benimsenmiş, sahaya ilişkin veriler anket aracılığıyla elde edilmiştir. Bu kapsamda araştırmanın örneklemini farklı statülerde bulunan akademik, idari ve işçiler oluşturmaktadır. Anketlerden elde edilen veriler, EKK ve Probit regresyon modelleri ile incelenmiştir.

Çalışmanın sonucuna göre, ebeveynlerin eğitim durumları, toplumsal statüleri ve gelir düzeyleri eğitim harcamalarını ve eğitim tercihlerini önemli ölçüde etkilemektedir. Ebeveynlerin aylık gelir miktarı ile çocuklarını özel eğitim kurumuna gönderme şanslarının aynı yönlü olduğu tespit edilmiştir.

**Jel Kodları:** I20, I22, I24.

**Anahtar Kelimeler:** Eğitim Harcamaları, Gelir, Eşitlik.

### Abstract

The main aim of this study is to examine the relationship between education spending, educational preferences and income in terms of the individuals of different status. In the study, quantitative research method was adopted to measure education expenditures and income level, and data were obtained through a survey. The sample consists of people who have different status such as academic and administrative staff and workers. The findings gathered in the fieldwork were analysed by using the OLS and Probit regression models.

According to the results of this study, the education level of families, their social status and their income level determine their educational preferences significantly. Parents' monthly

<sup>1</sup> Bu çalışma Akdeniz Üniversitesi SBE Maliye Ana Bilim Dalı'nda kabul edilen "Eğitim Harcamalarının Belirleyicileri ve Gelirin Önemi: Akdeniz Üniversitesi Örneği" adlı yüksek lisans tezine dayanmaktadır.

<sup>2</sup> [didemkose35@gmail.com](mailto:didemkose35@gmail.com), ORCID: 000-0003-3989-8279

<sup>3</sup> Doç. Dr. Akdeniz Üniversitesi, Maliye Bölümü, [sakyol@akdeniz.edu.tr](mailto:sakyol@akdeniz.edu.tr), ORCID: 0000-0001-5360-2660

income and their chances of sending their children to special education institutions were found to be in the same direction.

**Jel Codes:** I20, I22, I24

**Keywords:** Education Expenditure, Income, Equality.

## 1. Giriş

Eğitim, eğitim harcaması ve gelir arasında güçlü bir ilişkinin varlığı hem teorik olarak hem de ampirik çalışmalar ile ortaya konulmaktadır. Eğitim hem bireysel hem de sosyal getirileri açısından değerlendirilebilir. Özel getiri kişilerin gelecekteki gelir ve refah düzeyindeki artışlarla ilişki iken, sosyal getiri ise eğitimin yarattığı pozitif dışsallıklar ve yayılma etkileri biçiminde gerçekleşmektedir. Eğitim insanların içine doğdukları başlangıç koşullarının değiştirilmesine imkan sağladığı için eşitlikle de yakından ilişkilidir. Bu çerçevede, devlet tarafından finanse edilen eğitim harcamalarının kapsamının ve miktarının arttırılmasının genel olarak toplumsal eşitliğin, özel olarak da gelir dağılımının iyileştirilmesinde etkili olacağı vurgulanmaktadır. Başka bir deyişle, eğitim yoluyla farklı toplumsal kesimlerdeki bireylerin sınıf atlaması mümkün olabilecektir. Buna karşın, sınıf atlamada sadece eğitim düzeyinin arttırılmasının tek başına etkili olamayacağı ekonomik yapı ve sınıfsal konumların da önemli olduğu bir gerçektir.

Bütün ülkelerde bir sosyal sınıftan bir diğerine geçişi sağlayan en önemli faktörlerden birisi eğitimidir. Çünkü eğitim toplumun görece yoksul kesimlerinin vasıf ve becerilerini artırarak onların hem moral açıdan tatmin olmalarını hem de rekabetçi bir ortamda nitelikli bir iş bulabilmelerini sağlar. Eğitim hizmetlerinin toplumdaki dağılım miktarına ve biçimine bağlı olarak, ülkelerin gelir dağılımları bozulabilmekte veya düzelebilmektedir. Eğitim, bireylerin gelecekte elde edecekleri ücretlerin tek belirleyicisi olmamakla birlikte, eğitim düzeyi ile ücretler arasında sistematik bir ilişki vardır. Bir ülkede eğitim düzeyi, kamu ve özel eğitim harcama miktarları, eğitim yatırımları, özel okulların varlığı, eğitimin eşit dağılıp dağılmadığı ve eğitim kalitesi gibi faktörler gelir dağılımını etkileyen eğitim kaynaklı unsurlardır. Eğitim düzeyi ile eğitim harcaması ve gelir arasındaki ilişkinin iki yönlü olduğunun altı çizilmelidir. Daha fazla eğitim düzeyi ve miktarı daha yüksek gelir elde etme olasılığını artırırken, daha yüksek gelir düzeyine sahip olanların daha fazla eğitim alma ve eğitim harcaması yapma imkanına sahiptir.

Bu çalışmada, eğitim harcamaları, gelir ve eşitlik ilişkisi Akdeniz Üniversitesi ölçeğinde incelenmektedir. Çalışmanın temel amacı, farklı statüdeki bireylerin eğitim harcaması, eğitim tercihi ve gelir ilişkisini araştırmaktır. Çalışmada, eğitim harcamaları ve gelir düzeyini ölçmek için nicel araştırma yöntemi benimsenmiş, sahaya ilişkin veriler anket aracılığıyla elde edilmiştir. Bu kapsamda araştırmanın örneklemini farklı statülerde bulunan akademik personel, idari personel ve işçiler oluşturmaktadır. Anketlerden elde edilen veriler, EKK ve Probit regresyon modelleri ile incelenmiştir.

Çalışmada ilk olarak eğitim, eğitim harcaması ve gelir ilişkisi teorik çerçevede ele alınmaktadır. Devamında bu alana yönelik hem uluslararası hem de Türkiye'deki mevcut literatür gözden geçirilmektedir. Daha sonra saha araştırmasından elde edilen veriler SPSS ve STATA programları birlikte kullanılarak analiz edilmektedir. Devamında ise EKK ve Probit model sonuçları sunulmaktadır. Sonuç bölümünde ise elde edilen betimsel ve ekonometrik bulgular yorumlanmaktadır.

## 2. Eğitim, Gelir ve Harcama İlişkisi: Kısa Bir Teorik Çerçeve

Eğitim ile gelir ilişkisi konusundaki çalışmalar genel olarak iki gruba ayrılabilir. İlk gruptaki çalışmalar, eğitimin başlangıçtaki gelir dağılımı, işgücü piyasası ve diğer bilgiler veri alındığında gelir eşitsizliğinin düzeltilmesinde bir rolünün olup olmadığına odaklanmaktadır. İkinci grup ise siyasal sistem, sınıfsal yapı ve bu yapının eğitim harcamalarının biçimine, düzeyine ve devlet sübvansiyonlarından etkilenme derecesi veri alınarak eğitimin yaygınlaştırılmasının gelir dağılımını düzeltip düzeltemeyeceğine konusuna odaklanmaktadır (Bhagwati, 1976).

İlk gruptaki çalışmalar konuya “beşeri sermaye teorisi<sup>4</sup>” çerçevesinde cevap aramakta, bireylerin eğitim yolu ile kazandığı becerilerle gelirlerinin arttığını öne sürmektedir. Beşeri sermaye kuramı 1960’lı yıllardan başlayarak Mincer (1958), Schultz (1960; 1961), Becker (1962), Becker ve Chiswick’in (1966) çalışmalarıyla gündeme gelmiştir. Kavram genel olarak, bireylerin dünyaya geldiklerinde var olan yeteneklerini ya da sonradan elde ettikleri becerilerini daha da güçlendirmek ve geliştirmek adına kendilerine bir takım yatırımlar (eğitim yatırımları) yapmasıyla elde edilmesi beklenen yüksek maddi ve statü beklentilerini ifade etmektedir. Yapılan bu yatırımlar sonucunda bireyde var olan yetenekler ya da bireyin sonradan elde ettiği bilgi birikimi ve tecrübesi piyasada pazarlanıp, piyasa içerisinde var olan birçok birey arasında rekabet ortamı oluşturup, fark yarattığında bireyin daha fazla gelir, sosyal statü ve gelecekteki yaşamını refah içerisinde sürdürmesini sağlayacağı öngörülmektedir. Schultz (1961:1) daha iyi iş fırsatları elde etmek için yapılan iç göçleri, eğitim ve sağlık alanlarına yapılan doğrudan harcamaları en açık beşeri sermaye örnekleri olarak görmektedir. Becker (1962:9) ise beşeri sermaye teorisini insanlarda içerilmiş kaynaklar yoluyla gelecekteki reel gelirlerini etkileyecek faaliyetler olarak tanımlamaktadır. Bu alanlarda yapılan yatırımlar beşeri sermaye yatırımları olarak tanımlanmaktadır. Bireye yapılan yatırımın okullaşma, tıbbi bakım, iş başında eğitim ve ekonomik sistem hakkında bilgi sahibi olunması gibi birçok farklı yolu bulunmaktadır.

Beşeri sermaye kuramı eğitim sürecine giren bireylerin sınıfsal ve toplumsal kökenlerini göz ardı ederek eğitim düzeyindeki niceliksel ve niteliksel farkların eğitim sonrası hayattaki farklılıkların tek açıklayıcısı olduğunu ifade etmektedir. Böylece eğitim dezavantajlılara ve geriden gelenlere de sıfır noktasında diğerleriyle eşit bir yarışa başlama şansı vermektedir. Bununla birlikte, eğitime sadece bireyler açısından bir yatırım ve gelecekte getireceği bireysel yararlar açısından bakıldığında, artık eğitimin ticarileşmesinin yanında, eğitimin bizzat kendisinin üretilme koşullarının sermayeleştirme sürecinin başladığını gösterecektir (Ercan, 1999:61).

Eğitim ve gelir konusunu ele ikinci grup eleştirel-radikal gelenektir. Bu grup eğitim ve gelir eşitliği sorunsalını kapitalist sistem ve sınıfsal yapı ile ilişkili olarak ele almaktadır. Eleştirel-Radikal (Bowles, 1978; 1999; 1986; Bowles ve Gintis, 1975; 1976; 1981; 2002 Bourdieu, 1986) yaklaşıma göre toplumda bireyin statüsü, geliri ve kişisel özerkliğinin, büyük ölçüde kendisinin içinde bulunduğu iş ilişkileri hiyerarşisindeki konumuna bağlıdır. Bu yaklaşım eğitimin, mirasa dayalı zenginlik ve ayrıcalıktan kaynaklanan eşitsizlikleri telafi ettiği iddiasına karşı çıkar.

<sup>4</sup>“Human Capital” kavramının Türkçe literatürde genel kabul gören karşılığı Beşeri Sermaye/İnsan Sermayesi’dir. Türkçe literatüre “Beşeri Sermaye/İnsan Sermayesi” olarak geçen kavram, söylem olarak ve çağrıştırdığı anlam açısından birçok iktisatçı tarafından eleştirilmiştir (Erdoğan, 2010; Ercan, 1998; Fine, 2008). Ancak genel kullanıma uygunluk açısından bu çalışmada aynı kavram kullanılacaktır.

Tersine eğitim ve okul sistemindeki toplumsal sınıf eşitsizlikleri mevcut eşitsizliklerinin yeniden üretilmesi ve yaygınlaşmasına yol açtığını iddia eder. Eğitim sistemindeki eşitsizliğin asıl kaynağı ekonomik yapı ve sınıfsal kültürle ilgili farklılıklarda bulunmaktadır. Kapitalist toplumlar yüksek derecede gelir eşitsizliğine sahiptir. Kapitalistler ile işçiler arasındaki farklılığa ve işgücünün hiyerarşik bölünmesine dayanan eşitsiz gelirler hiyerarşisi, kapitalist üretim tarzının temel bir özelliğidir. Kapitalizmde fırsat eşitsizliğinin önemli bir nedeni, nesiller arası aktarımdır. Gelir getiren mülk, ebeveynlerden çocuklara miras yoluyla devredilebildiği sürece, zenginlerin çocukları, yoksulların çocuklarından çok daha fazla ekonomik başarı şansına sahip olacaklardır. Bu tür nesiller arası servet aktarımını önlemek, miras haklarının sert bir şekilde azaltılmasını gerektirecektir. Ancak bu haklara ciddi şekilde müdahale etmek, özel mülkiyeti tamamen ortadan kaldırmak gibi, kapitalist üretim tarzıyla bağdaşmaz. Kapitalist bir toplumda fırsat eşitsizliğinin diğer nedeni ise, emek gelirini yönetme kapasitesinin nesiller arası aktarımıdır. Sosyoekonomik sınıf statüleri yüksek olan ebeveynler genellikle çocuklarına işgücü piyasasında başarılı olmaları için alt sınıflarda bulunan çocuklara göre daha iyi fırsatlar sunarlar. Bu şekilde iletilen ekonomik avantajların bazıları, birinci sınıf bir eğitime erişme ve satın alma fırsatını yaratır. Eğitimde eşitliğin sağlanamaması hiyerarşik toplumsal işbölümünün üretilmesine neden olmaktadır. Ebeveynleri mesleki hiyerarşinin en üstünde olan çocuklar, düşük gelirli ailelerin çocuklarından daha fazla eğitim alma imkanına sahiptir. Eğitim düzeyleri, eğitim süreleri ve içerikleri nedeniyle üst gelir grubundaki çocukların, ebeveynlerine benzer pozisyonlara geçmeleri kolaylaşmaktadır<sup>5</sup> (Bowles, 1986: 235-236).

Bourdieu'nün sermaye kavramsallaştırması bağlamındaki açıklamaları da eğitim ile yakından ilişkilidir. Bourdieu'nun (1986) sosyoloji kuramındaki temel kavramlarında bir tanesi 'sermaye'dir. Bu çerçevede sermaye kavramı üç şekilde tanımlanmaktadır: 'ekonomik sermaye', 'kültürel sermaye' ve 'sosyal sermaye'. Sermaye kavramları içinde eğitim ile doğrudan ilişki içinde olan kültürel sermayedir. Bourdieu, kültürel sermayenin üç biçimde ortaya çıkacağını söylemektedir. Bunların ilki, bedenselleşmiş durumda ortaya çıkmaktadır. Bu zihnin ve bedenün uzun süreli dayatmaları biçiminde ortaya çıkmasıdır. Örneğin çocukluktan bu yana öğrenilmiş dil ve yazma alışkanlıkları ile bedenün kullanım biçimini gösterir. İkincisi nesnelleştirilmiş durumda ortaya çıkmaktadır. Teorilerin, eleştiri metinlerinin, problemlerinin vb. kuram ve eleştirilerin izini sürdüreceği veya gerçekleştirecek olan kültürel mallar (resimler, kitaplar, sözlükler, aletler, makineler vb.) biçimindedir. Üçüncüsü kurumsallaşmış durumda ortaya çıkar ve eğitim kurumları aracılığıyla yaratılan eşitsizlik ve hiyerarşileri ifade eder. Kültürel sermaye kavramı, akademik başarıyı, yani farklı sınıf ve sınıf kesimlerindeki çocukların akademik piyasada edinebileceği belirli kazançlarla ilişkilendirerek, farklı sosyal sınıflardan kaynaklanan, çocukların eşit olmayan akademik başarılarının açıklanmasını mümkün kılan teorik bir hipotez olarak sınıflar ve sınıf kesimleri arasındaki kültürel sermaye dağılımını ifade etmektedir. Başka bir deyişle, eğitim kurumları arasındaki hiyerarşiden çıkan insanların ayrıcalıklı ve dezavantajlı mesleki konumlara yerleşmesinde sınıf hiyerarşilerinin yeniden üretilmesinde bu sürecin nasıl işlediği kültürel sermaye bağlamında değerlendirilmektedir (Göker, 2007:283).

<sup>5</sup> Buna göre ebeveynlerin geliri, mesleği ve eğitim seviyesine göre çocukların devlet okullarına kayıt oranları arasında önemli farklılıklar olmaktadır. Ailenin eğitim seviyesi ve gelir düzeyi arttıkça çocukların okula kayıt oranları da anlamlı bir biçimde artmaktadır (Bowles, 1986:241).

## 2.1 Mevcut Literatür: Ampirik Çalışmalar

Eğitim harcamaları, gelir ve eşitlik ilişkisi, birçok etkene bağlı olarak değişmektedir. Bunlardan bazıları, hane halkının geliri, hane içerisinde bulunan kişi sayısı, ebeveynlerin eğitim seviyesi, hane halkının oturduğu bölge/yerleşim yeri, ailenin geçmişi, cinsiyet faktörü, okullaşma oranları vb. bireylerin eğitim alabilmeleri ve gelecekte istedikleri hayat koşullarını sağlayabilmeleridir. Bu çalışma kapsamında eğitim harcaması, gelir ve eşitlik konusunu merkeze alan çalışmalar ele alınmaktadır.

Bu konudaki erken çalışmalardan bir tanesini yapan Winegarden (1979), 32 ülkenin gelir büyüklüğüne göre farklılaşan gelir dağılımı ile eğitim başarısı seviyesini incelemiştir. Yazara göre yüksek okullaşma seviyeleri gelir dağılımı üzerinde eşitlikçi bir etkiye sahiptir. Gelir eşitsizliklerini azaltmak için eğitim tek başına yeterli değildir, nüfus artışı da gelir eşitsizliklerini azaltmada önemli bir unsurdur. Ülkelerin gelişmişlik düzeyine ve kamu tarafından yapılan eğitim harcamalarına göre farklılık gösteren eğitim ve gelir seviyeleri, bireyler arasındaki var olan eşitsizlikleri güçlendirmektedir. Ulrich (1998) Meksika üzerine yaptığı araştırmada, eğitim ve gelir eşitsizliğinin 1980-1994 döneminde belirgin bir artış gösterdiğini, daha az eğitilmiş olan yoksul Meksika halkı için gelir dağılımında bozulmalar olduğunu belirlemiştir. Çalışmada Meksika'da dönem boyunca beşeri sermaye miktarının eğitim seviyesinde istenilen büyüme performansına ulaşamadığı ve eğitim düzeyinin hızla artmasına rağmen, gelir eşitsizliğinde belirgin bir artış yaşanmadığı tespit edilmiştir. Kamu eğitim harcamaları, 1990'lı yılların başında önemli ölçüde yükselmiş, ayrıca yükseköğretimdeki öğrenci başına düşen harcama miktarının, birincil düzeyde (ilköğretim) öğrenci başına yapılan harcama miktarı ile karşılaştırıldığında ise harcamaların belirgin bir şekilde daha eşitlikçi dağıldığı tespit edilmiştir. Acemoğlu ve Pischke (2000) ebeveynlerin kaynaklarının/gelirlerinin, çocukların okul tercihlerinde etkili bir faktör olup olmadığını 1970-1990 dönemi için incelemiştir. Çalışmada, aile gelirinde meydana gelen % 10'luk bir artışın, dört yıllık bir üniversiteye devam etme olasılığını % 1,4 oranında arttırdığını ortaya koymuştur. Hansen (2001) Norveç'te 30 ile 41 yaş aralığındaki bireylerle yapılan bir anketin sonuçlarından hareketle, faktör gelirleri arasındaki farkların eğitim düzeyi farklılıklarından çok sınıfsal/toplumsal köken farklarından kaynaklandığı sonucuna ulaşmıştır. Buna göre, daha yüksek gelir düzeyine sahip üst gelir grubundaki bireyler daha yüksek eğitim almakta; bu durum emek piyasasında kuşaklar arası gelir eşitsizliğinin devam etmesine yol açmaktadır. Sylvester (2002) 55 ülkeyi kapsayan çalışmada, eğitime daha fazla harcama yapan ülkelerde diğer ülkelere kıyasla daha düşük gelir eşitsizliğinin olduğu sonucuna ulaşmıştır. Kamu eğitim harcamaları gelir eşitsizliğini düzeltmede etkili olabilmektedir. Ne var ki, eğitim harcamalarının Gini katsayısı üzerinde çok küçük bir etkisi olduğuna da dikkat çekmektedir. Gregorio ve Lee (2002) 1960-1990 dönemi için eğitimsel faktörlerin (yüksek eğitim kazanımları ve daha eşit eğitim dağılımı) gelir dağılımını daha eşit hale getirmede önemli bir rol oynadığını göstermiştir. Yazarların ulaştıkları sonuçlar Kuznets'in gelir düzeyi ile gelir eşitsizliği arasındaki ilişkiyi gösteren ters U eğrisi ile tutarlıdır. Glomm ve Ravikumar (2003) ise kamu eğitim alanına eşit erişimin gelir yakınsamasını sağlayıp sağlamadığını araştırmış, gelir eşitsizliğinin bireylerin beşeri sermaye yatırım kararlarıyla bir kuşaktan diğerine aktarıldığını, ailesi düşük beşeri sermayeye sahip bireylerin ailesi daha yüksek beşeri sermayeye sahip olanlardan eğitim için daha az zaman ayırdığı sonucuna ulaşmıştır. Digdowiseiso (2009) ise Endonezya özelinde gelir eşitsizliği üzerinde ortalama okullaşma yılının ve eğitim Gini'sindeki değişimin önemli bir etkisi olup olmadığını incelemiştir.

Çalışmanın bulguları, daha yüksek beşeri sermaye ve beşeri sermayenin görece olarak yayılmasının gelir dağılımı üzerinde eşitsizliği artırıcı bir etkiye sahip olduğunu göstermektedir. Farooq (2010) Pakistan için 2004-2005 dönemini kapsayan çalışmada gelir eşitsizliği ile eğitimin ve okullaşmanın etkisini test etmiştir. Çalışmada, kadın ve erkek emek gücü arasındaki gelir dağılımının eşitsiz olduğu sonucuna ulaşmıştır. Gini katsayısı değerlerine göre ise kırsal ve kentsel kesimde gelir eşitsizliği sırasıyla 0,261 ve 0,341 iken, Pakistan'ın tamamında bu oran 0,301 olarak tespit edilmiştir. Figueroa (2010) ise Peru için 2003 yılı verilerini kullanarak eğitimin, gelir eşitsizliklerini azaltıp azaltmadığı sorusuna yanıt aramıştır. Yazar, toplumsal gruplar arasındaki ekonomik ve politik varlıkların dağılımı (yüksek derecede eşitsizlik) ile toplumun faktör kaynaklarına (aşırı nüfus) ilişkin var olan eşitsizliklerden dolayı, eğitimin bir eşitleme sistemi olmadığı sonucuna ulaşmıştır. Checchi ve Werfhorst (2014) ise eğitim politikaları, eğitimsel bölüşüm ve gelir eşitsizliği arasındaki ilişkiyi 1950 ile 1981 arasında doğanlar için incelemiş, eğitim reformlarının hem eğitimin niteliği ve niceliğinin dağılımı üzerinde bir etkiye, hem de gelir ve kazanç dağılımı üzerinde bir etkiye sahip olduğu sonucuna varmıştır. Bu bulgular, eğitim politikalarının gelir dağılımını yönlendirmede etkili bir stratejinin parçası olabileceği iddiasını desteklemektedir. Coady ve Dizioli (2017) ise eğitim genişlemesi ile gelir eşitsizliği arasındaki ilişkiyi inceleyerek eğitimin yaygınlaştırılmasının, genellikle orta vadede artan gelir eşitsizliğiyle mücadelede önemli bir politika aracı olduğu sonucuna ulaşmışlardır. Çalışmaya göre, eğitim eşitsizliği ile gelir eşitsizliği arasındaki pozitif ilişki önemli ölçüde artmaktadır. Buna göre eğitim eşitsizliğini azaltarak gelir eşitsizliğini azaltmak mümkündür. Bu durum, yazarların beşeri sermaye dayalı teorik görüşleriyle tutarlıdır ve eğitimin yaygınlaşmasının doğru olduğunu öne sürmektedir. Yazarların politika simülasyonlarına göre, son on beş yıldaki eğitim genişlemesinin net etkisi, özellikle gelişmekte olan ekonomilerde gelir eşitsizliğini azaltmaktadır.

## 2.2 Türkiye İçin Mevcut Literatür

Türkiye'de eğitim, eğitim harcaması, gelir ve eşitlik ilişkisini gerek teorik gerekse ampirik olarak ele alan çalışmalar son dönemde artmakla birlikte oldukça sınırlıdır. Bu nedenle çalışmada eğitime erişim, eğitimi etkileyen faktörler, okullaşma, gelir ve eğitim eşitsizliği gibi daha geniş çerçevede yapılan araştırmalar da ele alınmaktadır.

Tansel (2002) bu alandaki erken çalışmasında, okullaşma düzeyinin hane halkının kalıcı geliri ile yakından ilişkili olduğu sonucuna ulaşmış, hem erkek hem de kız çocuklarının okutulması ile ebeveynlerin eğitim seviyeleri arasında güçlü bir ilişki bulmuştur. Tansel ve Bircan (2004) ise Türkiye için 1994 yılı hane halkı harcama anketi sonuçlarını kullanarak yaptıkları çalışmada, gelir ve eğitim düzeyi yüksek olan ebeveynlerin, özel derslere daha fazla kaynak ayırdığını, özel ders harcamalarının kentsel alanlarda, kırsal alanlara kıyasla daha yüksek olduğu sonucuna ulaşmıştır. Çocuklarını özel ders hanelere gönderen hanelerin, gelirlerinin ortalama %1 ile %15'ini harcadığı, böylece özel derslerin hane halkının bütçesinde önemli bir payı olduğu tespit edilmiştir. Ebeveynlerin eğitim düzeyi arttıkça özel ders harcamaları da artmaktadır. Özel ders harcamalarının, hane halkı yaş seviyeleri ile birlikte azalan oranda arttığı ve kentsel bölgede yaşayan hanelerin, kırsal alanda yaşayan hanelerden daha fazla harcama yaptığı, ayrıca hane halkı özel ders harcamalarının, çocuk sayısı ile birlikte artan oranda azaldığı da gözlenmiştir. Tomul (2007) TÜİK 2003 Hanehalkı Bütçe Anketi verilerinden hareketle, 18-23 yaş arası nüfusu kapsayan çalışmasında, Türkiye genelinde ailenin gelir düzeyi arttıkça 18-23 yaş arası erkek ve



Köse, D. & Akyol, S. (2021). Eğitim Harcamaları, Gelir ve Eşitlik İlişkisi: Akdeniz Üniversitesi Örneği. *Fiscaeconomia*, 5(3), 801-823. Doi: 10.25295/fsecon.870654

kadınların eğitime katılım oranının arttığı sonucuna ulaşmıştır. Benzer şekilde, 18-23 yaş arası erkek ve kadınların eğitime katılımında bölgesel ve gelir düzeylerine göre önemli eşitsizlikler bulunmaktadır. Duman (2008) ise 1987-2005 döneminde eğitim değişkenleri ile gelir eşitsizliği arasındaki ilişkiyi incelediği çalışmasında, Türkiye'deki eşitsizliğin azaltılmasının büyük ölçüde yüksek eğitime erişim imkanına bağlı olduğu öne sürmektedir. Türkiye'de ilk ve orta eğitimin özel ve sosyal getirileri oldukça yüksektir, en zengin ile en fakir sosyoekonomik kesimler arasındaki eğitim düzeyleri arasında da önemli bir farklılık vardır. Duman'a göre, gelir eşitsizliği Türkiye'de önemli bir sorundur ve eğitim fırsatları ve okula erişim gelir dağılımı ile yakından ilgilidir. Yoksul hane halklarının temel ve orta düzey eğitim için yeterli kaynakları olmadığında, bu kesimlerin çocuklarının üniversite eğitimine ulaşmaları da zorlaşmaktadır. Hem okullaşma düzeyleri hem de eğitim dağılımı gelir farklılıklarını etkilemektedir. Sosyoekonomik grup içinde daha yüksek eğitim alanlar görece olarak ortalamaya göre daha yüksek gelir elde etmektedir. Bu nedenle, eğitim politikaları yoksulların ekonomik statülerinin iyileştirmek ve gelir dağılımındaki eşitsizliği azaltmak için kullanılacak araçlardan bir tanesidir (Duman, 2008:377). Bahçe ve Bahçe (2012) Türkiye'de 2002-2009 yılları arasında hane halkları öğrenci başına daha fazla harcama yaptığını, bu artışların niceliksel ve niteliksel getiri artışına yol açması gerektiğini vurgulamaktadır. Ancak toplumsal sınıflar açısından veriler bu durumu kanıtlamamakta, harcama artışına rağmen toplam emek gücünün eğitim düzeyi anlamlı bir yükselme göstermemektedir. Hatta sınıflar arasında ortalama eğitim düzeyleri arasındaki farklılıklar donmuş gibidir. Yazarlara göre bir diğer önemli nokta ise işsizlerin ortalama eğitim düzeyinin, diğer sınıflarla karşılaştırıldığında görece yüksek olmasıdır. Bu sonuçlar beşeri sermaye kuramını savunanlar açısından önemlidir. Öyle ki kuram açısından asıl kilit eğitim düzeyi olan lise sonrası eğitim düzeyinden mezun olanların ayrıcalıklı olmayan emekçi katmanlar ve işsizler içindeki oranlarının artmasıdır. Bu durum kuram açısından açıklanması gereken bir nokta olarak kalmaktadır (Bahçe ve Bahçe, 2012:179). Susanlı (2013) ise 2004-2008 dönemi için Hane Halkı Bütçe Anketi kullanılarak Türkiye'de hane halkı eğitim harcamalarının, cinsiyete göre farklılık gösterip göstermediğini incelemiş, eğitilmiş ebeveynlere sahip olan hanelerde eğitim harcamalarına olan talebin daha yüksek olduğunu tespit etmiştir. 6-14 ve 15-19 yaş grubu için kızlar, erkeklerden eğitimde daha fazla yer almakta ve hane halkı bütçesinden daha fazla pay almaktadır. Ayrıca, hem kentsel hem de kırsal alandaki bulgular, Türkiye hane halkının, eğitim harcamalarının tahsis edilmesinde erkekleri desteklemediğini göstermektedir. Aksine, 2006 yılında ortaokul yaş grubundaki kızların aynı yaş grubundaki erkeklerden daha fazla eğitim kaynağı aldığı tespit edilmiştir. Kılıç (2014) 2006 yılı Hanehalkı Bütçe Anketi verilerini kullanarak eğitimsel eşitsizlikleri, toplumsal tabakalaşma temelinde araştırmıştır. Çalışmaya göre, en eğitilmiş sınıf katmanı nitelikli emekçiler ve kentli profesyonellerdir. Eğitim düzeyi en düşük tarım emekçileridir ve bütün toplumsal sınıf katmanlarında kadınlar erkeklerden daha düşük bir eğitim seviyesine sahiptir. Diğer bir sonuç ise ilköğretim çağında bulunan, okullaşma oranı en yüksek olan çocukların, kentli profesyonel haneden gelen çocukların olmasıdır. Söz konusu toplumsal sınıf katmanından gelen çocuklarda okullaşma oranı %100 olurken, onları %98,1 ile küçük burjuva katmanından gelen çocuklar izlemektedir. İlköğretim kademesinde üçüncü en yüksek okullaşma oranına sahip toplumsal sınıf katmanının ise %97,1 ile emekçi çocuklardır. İlköğretim kademesinde okullaşma oranının en düşük olduğu kesim %90 okullaşma oranı ile rantiyeye sınıfı iken bu kesimi %94,9 okullaşma oranı ile küçük kapitalist hanelerden gelen çocuklar izlemektedir. Okullaşma oranı en düşük üçüncü toplumsal sınıf katmanı ise



Köse, D. & Akyol, S. (2021). Eğitim Harcamaları, Gelir ve Eşitlik İlişkisi: Akdeniz Üniversitesi Örneği. *Fiscaeconomia*, 5(3), 801-823. Doi: 10.25295/fsecon.870654

%95,2 ile köylü haneden gelen çocuklardır. Bu sonuçlar eğitim ile toplumsal sınıf kesimleri arasında ilişkiyi göstermesi açısından önemlidir. Çiftçi ve Kangallı (2015) 2011-2012 eğitim öğretim dönemi için Denizli il ölçeğinde, üniversite sınavına giren lise son sınıf öğrencilerinin, anne ve babalarının eğitim seviyesi ve gelir dağılımı ilişkisini incelemiştir. Çalışmaya göre eğitim seviyesi ve gelir arasında güçlü bir bağ bulunmaktadır. Denizli ilinde eğitim düzeyi yükseldikçe hane halklarının ortalama gelirleri artmaktadır. Annenin eğitim düzeyinin gelir dağılımı üzerinde önemli bir etkisi olmazken, babanın eğitim düzeyinin gelir dağılımı üzerinde etkisinin olduğu sonucuna ulaşılmıştır. Acar vd., (2016) 2003, 2007 ve 2012 yıllarına ait Hanehalkı Bütçe Anketlerini kullanarak, hane halkı eğitim harcamalarının belirleyicilerini incelemiştir. Geliri en düşük olan yoksul grup için, eğitimin harcama esnekliği genellikle sıfır ile bir arasında değişkenlik gösterdiği belirlenmiştir. Buna göre hane halkının eğitim bütçe payı, hane halkı gelirindeki yüzde bir artışa karşılık olarak yüzde birin altına düşmektedir. Bununla birlikte, hane halkının eğitim düzeyinin çocukların eğitim harcamaları üzerinde giderek daha olumlu bir etkiye sahip olduğu tespit edilmiştir. Üst-orta gelir grubundaki haneler, lise ve üniversite eğitimi alan üst gelir grupları genellikle daha fazla eğitim harcaması yapmaktadır. Yazarlar bu bulgulardan yola çıkarak, eğitimde daha fazla harcama yapılmasını teşvik etmek için yalnızca genel gelir artışına dayanan bir kamu politikasının yoksul haneler için etkili bir şekilde işe yaramayacağı söylemektedir. Eğitim finansmanının getirdiği yük, yoksul hanelere mensup haneler için orantısız derecede ağır olduğundan, kamu yatırımları artmalı ve eğitim fırsatlarının eşitliğini sağlamak için yoksullara daha fazla kaynak sağlanmalıdır. Bayar ve İlhan (2016) da Hanehalkı Bütçe Anketi verilerini kullanarak eğitim harcamalarının farklı gelir gruplarında etkisinin olup olmadığını araştırmış, hane halkı gelir seviyesinin artışının doğrudan eğitim harcamalarının yükselmesine yol açtığı sonucuna ulaşmıştır. Ayrıca, daha fazla beşeri sermayeye sahip olan hanelerin çocukları için eğitime daha fazla para harcadığı tespit edilmiştir.

Yukarıda özetlenen ampirik çalışmalarında gösterdiği gibi, eğitim harcamaları, gelir, bireylerin sosyoekonomik statüleri arasında yakın bir ilişkili bulunmaktadır.

### 3. Yöntem, Veri ve Bulgular

Bu çalışma Akdeniz Üniversitesi bünyesinde bulunan akademik personel, idari personel ve işçileri (sözleşmeli, vizeli ve sürekli) kapsamaktadır. Akdeniz Üniversitesi 2015-2016 yılı İdare Faaliyet Raporu'nun ortaya koyduğu idari ve akademik veriler incelenerek örneklemin büyüklüğü tespit edilmiştir. 2015-2016 Yılı İdare Faaliyet Raporu'na göre akademik, idari ve işçi sayısı toplam 4464'tür. Araştırmaya tıp fakültesi öğretim elemanları dâhil edilmediğinden araştırma için temel veri 3785 olarak belirlenmiştir. Çalışma boyunca uygulanan anket sayısı 500 adet olup, daha sonra anketlerin tekrar incelenmesi ve değerlendirilmesi sonucunda, kullanılabilir anket sayısı 291 olarak belirlenmiştir. Anketlerden elde edilen bulgular, SPSS ve STATA programları kullanılarak istatistik analizi yapılmıştır.

Belirlenen üç tabaka için, ilk olarak Akdeniz Üniversitesi bünyesinde bulunan toplam akademik personel sayısı (tıp fakültesi hariç) 1730 olarak tespit edilmiştir. İkinci olarak idari personel için bu sayı 1894 ve işçiler içinse 161 olarak tespit edilmiştir. N1 (akademik) :1730, N2 (idari) :1894, N3 (işçi) :161 N (toplam kitle): 3785



$$n = \frac{[\sum_{h=1}^3 Nh Sh]^2}{N^2 D^2 + \sum Nh Sh^2} \quad (1) \text{ (Yamane, 2001: 170).}$$

Araştırmada, 1 numaralı denklem kullanılarak her bir tabaka için örnekleme alınacak olan kişi sayısı ve yapılan işlemler sonrasında araştırmanın anlamlı ve güvenilir olabilmesi için yapılması gereken toplam anket sayısı ile her bir tabaka için yapılacak anket sayısı belirlenmiştir. Ana kitleden araştırmanın anlamlı ve güvenilir olabilmesi için yapılması gereken anket sayısı 197'dir. Bu sayı akademik personel için 105, idari personel için 66 ve işçiler içinse 26'dır. Araştırmada gerçekleştirilen anket sayılarının toplamı 291 adettir. Bu sayı akademik personel için 106, idari personel için 114 ve işçiler içinse ise 71 adettir.

Araştırmada, eğitim harcaması 15 TL sapma ile tahmin edilmiş ve tahminin güvenilirliği hemen hemen kesin (%99,7) olursa; d (duyarlılık) =15, Z=3 olarak alınmıştır. Araştırmada tabakalı tesadüfî örnekleme ve Neyman dağılımı kullanılmıştır.

**Tablo 1: Hane Halklarının Toplam Aylık Gelirlerine Ait Betimsel İstatistikler**

N	291
Ortalama	6878.9
Medyan	6200
Minimum	1400
Maksimum	30000
Birinci Kartil	4000
Üçüncü Kartil	10000
%5'lik Değer	1900
%95'lik Değer	13500
Standart Sapma	3914.352
Çarpıklık Katsayısı	1.54

Tablo 1'de hane halklarının toplam aylık gelirine ait betimsel istatistikler sergilenmektedir. Akdeniz Üniversitesi bünyesinde çalışan akademik, idari ve işçilere ait aylık ortalama gelir 6878.9 TL, medyan geliri ise 6.200 TL'dir. En küçük hane geliri 1.400 TL iken en büyük hane geliri 30.000 TL'dir. Hane halklarının %25'inin toplam aylık geliri 4.000 TL'nin, %75'inin toplam geliri ise 10.000 TL'nin altındadır. Hane halklarının %5'inin aylık geliri 1.900 TL'nin altındayken toplam aylık geliri 13.500 TL'nin üzerinde olan hane halklarının oranı ise sadece %5 oranındadır. Hane halklarının aylık gelirlerinin belirli bir alanda toplandığı gözlenmektedir. Şöyle ki, elde edilen çarpıklık katsayısının pozitif yönlü çıkması bu durumu daha net şekilde ortaya koymaktadır. Çarpıklık katsayısının pozitif yönlü olması geliri yüksek olan hanelerin oranının az, geliri ortalamasının altında olan hanelerin oranının ise görece daha fazla olması durumunu ifade etmektedir.

Araştırma kapsamında elde edilen temel betimsel istatistikler şu şekildedir; örnekleme alınan bireylerin 172'sini kadınlar (%59,1) 119'unu ise erkekler (%40,89) oluşturmaktadır. Araştırmaya katılan bireylerin eğitim durumları incelendiğinde 291 bireyin %5,5'i ilköğretim, %3,09'u ortaöğretim, %13,75'i lise, %10,65'i önlisans, %28,52'si lisans ve %38,49'u ise yüksek lisans/doktora mezunu olduğu görülmektedir. Bireylerin eğitim durumları ile cinsiyetleri dikkate alındığında ilköğretim, ortaöğretim, lise, önlisans ve lisans mezuniyetine sahip kadınlar

erkeklerle göre daha fazladır. Sadece yüksek lisans/doktora mezunu olan bireylerde erkeklerin sayısı kadınların sayısına göre fazladır. 291 bireyin %36,43'ünü akademik personel, %39,18'ini idari personel ve %24,4'ünü ise işçi ve diğer bireyler oluşturmaktadır. Bireylerin yaş dağılımı açısından en yüksek yaş aralığı %46,39 ile 41-50 iken en düşük yaş aralığına sahip bireylerin oranı ise %0,34 ile 60 ve üzeri yaş grubu oluşturmaktadır. Örneklemi oluşturan 291 bireyin %39,52'si bir çocuk sahibi, %53,61'i iki çocuk sahibi ve %6,87'si ise üç ve daha fazla çocuk sahibidir. Üniversite bünyesinde çalışan akademik personelin, idari personelin ve işçilerin yaklaşık %94'ü bir veya iki çocuğa sahiptir ve sadece %6,87'sinin üç ve daha fazla çocuğu vardır.

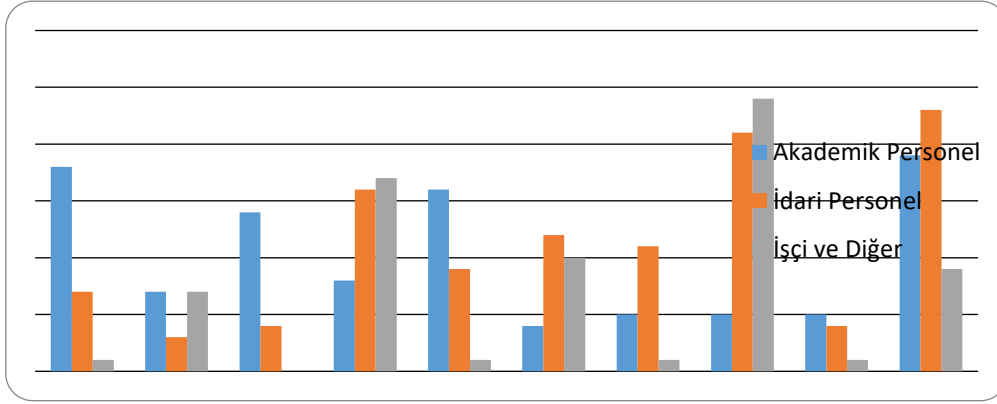
**Tablo 2: Statülere Göre Hane Halklarının Aylık Toplam Gelir Miktarı**

Statü	N	Ortalama	Medyan	Minimum	Maksimum	Std. Deviation
Akademik Personel	106	4969,51	10000.00	4500	30000	2487,250
İdari Personel	114	5903.95	5300.00	1700	13500	2466.852
İşçi ve Diğer Personel	71	3469.15	3200.00	1400	10000	1653.077
Total	291	6878,90	6200.00	1400	30000	3914,352

Tablo 2'de hanelerin toplam aylık gelir miktarı gösterilmektedir. Tüm statüler için elde edilen aylık gelir miktarının ortalaması 6.878,90 TL'dir. Bu rakam akademik personel için 4.969 TL, idari personel için 5.903 TL ve işçiler içinse 3.469 TL olarak tespit edilmiştir. Akademik personelin aylık toplam maksimum gelir miktarı 30.000 TL, minimum gelir miktarı ise 4.500 TL olarak tespit edilmiştir. İdari personel için bu durum sırasıyla 13.500 TL, 1.700 TL ve işçiler için ise 10.000 TL ve 1.400 TL'dir.

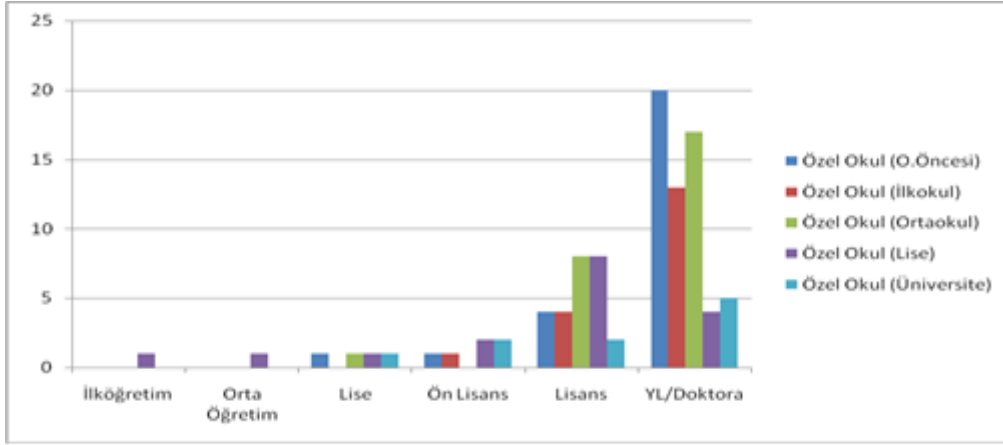
Grafik 1'de bireylerin kurum içerisindeki statüleri dikkate alınarak birinci çocuklarını tüm eğitim seviyelerinde göndermiş oldukları eğitim kurumu tercihleri gösterilmektedir. Grafikte dikkat çeken ilk nokta özel eğitim kurumunu tercih etme oranlarıdır. Akademik personel, idari personel ve işçilere göre çocuklarını neredeyse her eğitim seviyesinde özel okula göndermeyi tercih etmektedir. Akademik personelin birinci çocuklarını tüm eğitim seviyeleri için özel okula gönderme oranı %57,42 iken; bu oran idari personel için %31,81, işçiler için ise %5,63'tür. Bireylerin buldukları statü dolayısıyla elde etmiş oldukları gelir miktarı farklılaşmaktadır. Sonuçlar akademik personelin özel eğitim kurumunu tercih ettiğini ve çocuklarının eğitimi için idari personel ve işçilere kıyasla daha fazla harcama yaptığını göstermektedir. Bu ise eğitim ile gelir ve statü arasında sıkı bir bağ olduğunu göstermektedir. Burada vurgulanması gereken nokta ebeveynlerin eğitim seviyelerinin, çocuklarının eğitim kurumunu belirlemede önemli bir etken olmasıdır. Grafikte dikkat çeken ikinci nokta ise ebeveynlerin birinci çocuklarını kamu okuluna gönderme oranlarıdır. İşçiler, akademik ve idari personele göre çocuklarını neredeyse her eğitim seviyesi için kamu okuluna göndermektedir. İşçilerin birinci çocuklarını kamu okuluna gönderme oranı %94,36 iken bu oran idari personel için %68,18, akademik personel için ise %42,57'dir.

**Grafik 1: Ebeveynlerin Birinci Çocuklarının Eğitim Kurumu Dağılımları**



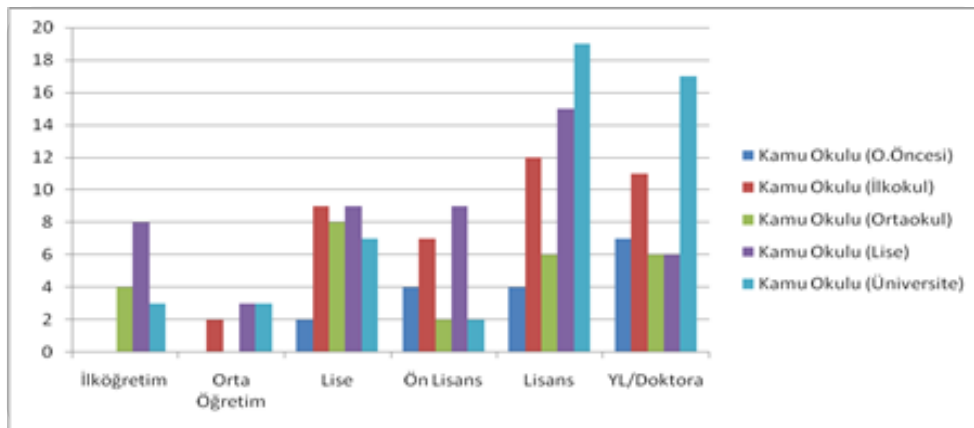
Akademik personelin tercih ettiği özel eğitim kurumu seviyesi sırasıyla okul öncesi, ortaokul, ilkokul ve lisedir. Kamu okulu tercihi ise en yüksek üniversite düzeyinde gerçekleşmektedir. Akademik personelin birinci çocukları için tüm eğitim seviyeleri içerisinde seçmiş oldukları özel eğitim kurumu oranı %57,47 iken bu oran kamu eğitim kurumu için ise %42,57'dir. Bu durumun nedeni temel düzeydeki eğitimi özel okullarla destekleyerek, Türkiye'de prestijli kamu üniversitelerine yerleşme tercihinin ve şansını arttırmak olarak açıklanabilir. Bununla birlikte, akademik personelin böyle bir tercihin gerisinde nitelikli bir yabancı dil eğitimi alma, kamusal eğitimde giderek artan muhafazakâr ve ideolojik eğilimlerden kaçınma arzusunun etkili olduğu biçiminde yorumlanabilir. İdari personelin özel eğitim kurumunda en çok tercih edilen eğitim seviyesi lisedir. Sonrasında ise sırasıyla ortaokul ve okul öncesi eğitim seviyesi gelmektedir. En fazla tercih edilen kamu okulu ise üniversitedir. İdari personelin tüm eğitim seviyeleri için birinci çocuklarını özel eğitim kurumunu tercih etme oranı %31,81, kamu eğitim kurumu tercih oranı ise %68,18 olarak tespit edilmiştir. İşçiler özel eğitim kurumlarını neredeyse hiç tercih etmemektedir. Bu grup tüm eğitim seviyesinde kamu okullarını tercih etmektedir. İşçilerin tüm eğitim seviyeleri için birinci çocuklarını özel eğitim kurumuna gönderme oranı %5,63, kamu eğitim kurumu tercihi ise %94,36'dır. Hane halklarının elde ettikleri gelir miktarı azaldıkça ebeveynlerin çocukları için eğitim kurumu tercihi kamuya yönelmektedir. Bireylerin ikinci çocukları için seçtikleri okul tercihleri de benzer bir eğilim göstermektedir. Bu durum radikal-eleştirel geleneğin eğitim ve eşitlik konusundaki vurgusunu göstermesi açısından önemlidir. Öyle ki, ebeveynleri mesleki hiyerarşinin en üstünde olan çocukların düşük gelirli ailelerin çocuklarından daha fazla ve daha kaliteli okul eğitimi alma imkanına sahip olabilmektedir. Başka bir deyişle, ebeveynlerin geliri, mesleği ve eğitim seviyesine göre çocukların devlet okullarına kayıt olması arasında anlamlı bir ilişkinin varlığından söz edilebilir. Ailenin eğitim seviyesi ve gelir düzeyi arttıkça çocukların özel okula kayıt oranları da anlamlı bir biçimde artmaktadır.

**Grafik 2: Eğitim Seviyesine Göre Özel Eğitim Kurumu Tercihi**



Grafik 2’de ebeveynlerin eğitim seviyelerine göre çocuklarını göndermiş oldukları özel eğitim kurumu oranları gösterilmektedir. Bu oranlar ilköğretim mezunları için %6,25, ortaöğretim mezunları için %11,11, lise mezunları için %10,25, önlisans mezunları için %20, lisans mezunları için %31,70 ve yüksek lisans ve doktora mezunları için ise %55,66 olarak tespit edilmiştir. Çocukları için en fazla özel okul tercih eden ebeveynlerin eğitim seviyesi lisans ve yüksek lisans/doktora düzeyidir. Çocukları için en az özel okul tercih eden ebeveynlerin eğitim seviyesi ise ilköğretimdir. Bu sonuçlar ebeveynlerin eğitim düzeyleri ile çocuklarının kamu özel okul tercihleri arasında bir ilişkinin olduğunu göstermektedir. Ebeveynlerin eğitim düzeyleri arttıkça çocuklarını özel okula gönderme oranları da artmaktadır. Bu durum bir olgu olarak gözlenmektedir. Ancak eğitim düzeyi ve özel okul tercihi arasındaki ilişkinin nedenselliğini yaratan en temel unsur olarak görülmesi yeterli olmayacaktır. Eğitim düzeyi ve özel okul tercihi arasındaki ilişkinin nedenselliği aynı zamanda gelir düzeyi ve sınıfsal konumlarla da yakından ilişkidir. Öyle ki daha yüksek gelir düzeyine sahip ebeveynler çocukları için daha iyi bir eğitim planlaması yapma fırsatına da sahip olabilmektedir. Aksine yoksul kesimlerin böyle bir tercihte bulunmasının maddi temelleri yoktur. Başka bir deyişle, yoksul kesimler açısından kamusal eğitime yönelme bir tercih olmaktan ziyade zorunluluk niteliğindedir.

**Grafik 3: Eğitim Seviyesine Göre Kamu Eğitim Kurumu Tercihi**



Grafik 3’de ebeveynlerin eğitim seviyelerine göre çocuklarını göndermiş oldukları kamu eğitim kurumu tercihleri gösterilmektedir. Bu oranlar ilköğretim mezunları için %93,75, ortaöğretim mezunları için %88,88, lise mezunları için %89,74, ön lisans mezunları için %80, lisans mezunları için %68.29 ve yüksek lisans/doktora mezunları için ise %44.33’dür. Kamu okullarını en çok tercih eden eğitim seviyesi ilköğretim mezunları iken en az tercih eden eğitim seviyesi ise yüksek lisans ve doktora mezunlarıdır. Dolayısıyla ebeveynlerin eğitim düzeyleri arttıkça kamu okulu tercihleri azalmaktadır. Başka bir deyişle, ebeveynlerin eğitim düzeyleri arttıkça özel okul tercih oranı da artmaktadır.

**Tablo 3: Statülere Göre Hanelerin Yapmış Oldukları Aylık Eğitim Harcamaları**

Statü	N	Ortalama	Medyan	Minimum	Maksimum	Std. Deviation	Çarpıklık
Akademik Personel	106	2250,42	1550,00	100	25000	2.787.990	5,702
İdari Personel	114	1579,69	1125,00	30	11000	1.622.538	2,858
İşçi ve Diğer	71	919,72	600,00	100	7500	1.021.570	4,220
Total	291	1662,99	1200,00	30	2500	2.087.141	5,952

Tablo 3’de akademik, idari personel ve işçilerin aylık eğitim harcamaları gösterilmektedir. Akademik, idari ve işçilerin aylık yapmış oldukları eğitim harcaması ortalama 1.662,99 TL, medyan harcama ise 1.200,00 TL’dir. Çarpıklık katsayısı en yüksek akademik personelde en düşük ise idari personeldedir. Aylık eğitim harcamasının en yüksek olduğu statü akademik personeldir, bunu sırasıyla idari ve işçiler takip etmektedir. Akademik personel ve işçilerin aylık yapmış olduğu eğitim harcaması minimum 100 TL, idari personelin yapmış olduğu harcama ise 30 TL olarak tespit edilmiştir.

Hane halklarının eğitim harcamalarını etkileyen birçok faktör bulunmaktadır. Eğitim harcamasını etkileyen faktörleri belirlemek için En Küçük Kareler (EKK) regresyon model tahmin edilmiştir. Tablo 4’de Regresyon denkleminin bulguları sunulmaktadır. EKK analizinde elde edilen modelin güvenilir ve kullanılabilir bir model olabilmesi için yapılması zorunlu olan bazı testler bulunmaktadır.

**Tablo 4: EKK Regresyonu Tahmin Sonuçları**

Bağımlı değişken: Aylık Eğitim Harcaması	Katsayı	(Robust) St. Hata	t	P
Sabit	1920.838	919.9843	2.09	0.038
Cinsiyet	1861.844***	357.338	5.21	0.000
Mülkiyet Durumu 2 (Kira)	-310.2559	386.3798	-0.80	0.423
Mülkiyet Durumu 3 (Diğer)	-364.4744	572.4662	-0.64	0.525
Eğitim Durumu 2 (Ortaöğretim)	-767.162	420.3846	-1.82	0.069
Eğitim Durumu 3 (Lise)	440.677	325.3938	1.35	0.177
Eğitim Durumu 4 (Ön Lisans)	1103.553**	462.5764	2.39	0.018
Eğitim Durumu 5 (Lisans)	1051.413 **	405.6514	2.59	0.010
Eğitim Durumu 6 (Yüksek L./Doktora)	1609.023*	573.0045	2.81	0.005



Köse, D. & Akyol, S. (2021). Eğitim Harcamaları, Gelir ve Eşitlik İlişkisi: Akdeniz Üniversitesi Örneği. *Fiscaeconomia*, 5(3), 801-823. Doi: 10.25295/fsecon.870654

Görev Türü 2 (İdari Personel)	-1245.594**	473.338	-2.63	0.009
Görev Türü 3 (İşçi ve Diğer)	-2179.436**	625.5277	-3.48	0.001
Hanenin Toplam Aylık Geliri	1.006741***	.1724768	5.84	0.000
Çocuk Sayısı 2 (İki Çocuk)	-72.91733	371.3174	-0.09	0.929
Çocuk Sayısı 3 (Üç Çocuk ve Fazlası)	-49.63743 **	559.927	2.09	0.038
Kalıntılar için Breusch-Pagan/Cook-Weisberg Değişen Varyans Testi, P=0.0000<0.01				
Linktest : _hatsq=0.005, P=0.119 > 0.005				

\*=0,10'da, \*\*=0,05'de, \*\*\*=0,01'de anlamlı.6

İlk olarak modelde değişen varyans sorunun olup olmadığı test etmek için Breusch-Pagan/Cook-Weisberg uygulanmıştır. Bu modelin test istatistiği (chi2(1))  $x^2 = 151.62$  ve P değeri 0.0000 olarak elde edilmiştir.  $P=0.0000 < 0.01$  olduğundan yokluk hipotezi reddedilecektir. Yani modelde değişen varyans sorunu bulunmaktadır. Değişen varyans sorununun giderilmesi için kullanılan yaygın yöntemlerden biri White tahmincisini kullanmaktır. Modele uygulanan robust komutu sonrası (Prob>F=0.000>0.01), elde edilmiş katsayıların her birinin anlamlı oldukları ( $P > |t| < 0.01$ ) tespit edilmiştir.

İkinci olarak modelde spesifikasyon hatası olup olmadığı test edilmiştir. Modelde spesifikasyon hatası olup olmadığını test etmek için Link test uygulanmıştır. –hatq değişkeninin katsayısı için  $t=1.56$  ve  $P=0.119$  olarak elde edilmiştir.  $P=0.119 > 0.10$  olduğundan yokluk hipotezi kabul edilecektir. Yani modelde spesifikasyon hatası bulunmamaktadır. Başka bir ifade ile modelde gereksiz bir değişken bulunmadığı gibi, olması gereken bir değişken de dışarıda bırakılmamıştır.

Tablo 4'de EKK regresyon sonuçlarına göre hane halklarının yapmış oldukları aylık eğitim harcaması miktarı ilk olarak cinsiyet değişkenine göre açıklanmaktadır. Cinsiyet değişkeninin katsayısı pozitif ve istatistiksel olarak anlamlı çıkmıştır. Elde edilen bulgular doğrultusunda ankete katılan 172 kadın, ankete katılan 119 erkekte 186 TL daha fazla aylık eğitim harcaması yapmaktadır. Eğitim harcaması miktarını etkilemesi beklenen bir diğer değişken ise hanelerin mülkiyet durumlarıdır. Kirada oturan hane halklarının yapmış oldukları aylık eğitim harcaması miktarı, mülk sahibi olan hane halklarına göre 310 TL daha azdır. Kira değişkeninin katsayısı negatif ve istatistiksel olarak anlamlı çıkmıştır. Diğer (Lojman, Akraba Yanı) kısmı oluşturan hane halkları ise, mülk sahibi olan hane halklarına göre 364 TL daha az aylık eğitim harcaması yapmaktadır. Diğer (Lojman, Akraba Yanı) bağımsız değişkeninin katsayısı negatif istatistiksel olarak olduğu bulgusuna ulaşılmaktadır. Bir diğer değişken eğitim seviyesidir. Bulgular ortaöğretim düzeyinde olan bireylerin ilköğretim düzeyinde olanlara kıyasla aylık 767 TL daha az eğitim harcaması yaptığını göstermektedir<sup>7</sup>. Lise eğitim düzeyinde olan bireyler ilköğretim düzeyinde olan bireylere göre aylık 440 TL, önlisans düzeyinde olanlar 1.103 TL, lisans mezunu olanlar 1.051 TL ve yüksek lisans ve doktora mezunu olanlara ise 1.609 TL daha fazla eğitim harcaması yapmaktadır. Eğitim seviyesi arttıkça eğitime yapılan aylık harcamada artış gözlemlenmektedir. Diğer bir bağımsız değişken ise hane halklarının buldukları işlerdeki

<sup>6</sup>  $P < 0,01$  olduğunda 0.01'de,  $P < 0,05$  olduğunda 0,05'de ve  $P < 0,10$ 'da olduğunda ise 0,10 düzeyinde anlamlı olmaktadır.

<sup>7</sup> Diğer eğitim düzeyleri ile karşılaştırıldığında orta öğretim düzeyi istisnai bir durumu yansıtmaktadır.

statüleridir. Hane halklarının buldukları mevkilerdeki statüleri arttıkça yapmış oldukları aylık eğitim harcama miktarı da artmaktadır. Şöyle ki, idari personel konumunda çalışanlar akademik personel olarak çalışanlardan aylık 1.245 TL, işçiler ise akademik personel olarak çalışanlardan aylık 2.179 TL daha az eğitim harcaması yapmaktadır. Eğitim harcamalarını açıklamak için kullanılan değişkenlerden bir diğeri ise hane halkı aylık toplam geliridir. Elde edilen sonuçlar hane halklarının aylık toplam gelirinde meydana gelen %1'lik artışın, hane halklarının aylık toplam eğitim harcamalarında %1.06'lık bir artışa yol açtığını göstermektedir. Son değişken ise hane halkı çocuk sayısıdır. Elde edilen sonuçlara göre iki çocuğa sahip olan hane halklarının, bir çocuğa sahip olan hane halklarına göre 72 TL daha az eğitim harcaması yapmaktadır. Üç ve daha fazla çocuğa sahip olan hane halklarının bir çocuğa sahip olan hane halklarına göre 49 TL daha az eğitim harcaması yapmaktadır.

Ebeveynlerin birinci çocuklarını özel okula göndermesi için yapılan probit regresyon modelinden elde edilen bulgular Tablo 5'te sunulmaktadır. Probit regresyon modeli ile hane halklarının çocuklarını özel okula gönderme olasılıkları açıklanmaya çalışılmaktadır.

**Tablo 5: Probit Model Sonuçları**

	Katsayı	St. Hata	z	P
Sabit	.1120148	.3707197	0.30	0.763
Cinsiyet	-.0741362	.1929523	-0.38	0.701
Mülkiyet Durumu 2 (Kira)	.0559003	.2107009	0.27	0.791
Mülkiyet Durumu 3 (Diğer)	.2875827	.4042582	0.71	0.477
Görev Türü 2 (İdari Personel)	-.2169328	.2340942	-0.93	0.354
Görev Türü 3 (İşçi ve Diğer)	-1.00831**	.3771235	-2.67	0.008
Hanenin Toplam Aylık Geliri	.0000862 ***	.0000306	2.82	0.005
Çocuk Sayısı 2 (İki Çocuk)	-.5087858**	.1946616	-2.61	0.009
Çocuk Sayısı 3 (Üç Çocuk ve Fazlası)	-1.137135**	.4231005	-2.69	0.007
Özel Okullara Destek Ödeneğinden Yararlanmadım	.3872169	.3377421	1.15	0.252
Özel Okullara Destek Ödeneğinden Yararlandım	-1.1373***	.1984471	-5.73	0.000
N=291, LR chi2(10)=137.32, Prob>chi2=0.000				
Pseudo R <sup>2</sup> =0.37				
Linktest: _hatsq=0.005, P=0.061				

\*=0,10'da, \*\*=0,05'de, \*\*\*=0,01'de anlamlı.

Probit regresyon sonuçlarının kullanılabilir ve güvenilir olması için modelde spesifikasyon hatası olup olmadığı kontrol edilmelidir. Modelde \_hatsq değişkeninin katsayısı anlamlı olduğundan (P=0.061<0.05) modelde spesifikasyon hatası olmadığı görülmektedir.

İşçi ve diğer personel olarak çalışan bireylerin, akademik personel olarak çalışan bireylere göre çocuklarını özel okula gönderme şansları daha azdır. İşçi ve diğer bağımsız değişkeninin katsayısı negatif ve anlamlıdır. Bunun nedeni, bireylerin çalıştıkları kurumdaki statüsü yükseldikçe kazanacağı gelir miktarı da artacağı için bireylerin çocuklarını özel okula gönderme oranları kurumdaki statülerine göre değişkenlik gösterecektir. Hane halklarının aylık gelir miktarı arttıkça çocuklarını özel okula gönderme şansları artacaktır. Hane halklarının aylık gelir miktarı değişkenin katsayısı pozitif ve anlamlıdır. Başka bir ifade ile hanelerin aylık gelir miktarı

ile çocukların özel okula gitmesi arasında doğrusal bir ilişki vardır. Kazanılan gelir miktarı ne kadar artarsa, bireylerin çocuklarını özel okula gönderme şansları da o kadar artacaktır. Hane bulunan çocuk sayısı arttıkça ebeveynlerin çocuklarını özel okula gönderme şansları azalmaktadır. İki çocuğu olan bireylerin, bir çocuğu olan bireylere göre çocuklarını özel okula gönderme şansları daha azdır. Çocuk sayısı iki olan bağımsız değişkenin katsayısı negatif ve istatistiksel olarak anlamlıdır. Üç ve daha fazla çocuğu olan bireylerin, tek çocuğu olan bireylere göre çocuklarını özel okula gönderme şansları daha da azdır. Çocuk sayısı üç ve daha fazla olan bağımsız değişkeninin katsayısı negatif ve istatistiksel olarak anlamlıdır. Devlet tarafından bireylere sunulan özel okul teşvikleri, ebeveynlerin çocuklarını özel okula göndermesinde etkili olmaktadır. Sonuçlar göstermektedir ki, kamu tarafından sağlanan özel okul teşvikleri bireylerin özel okulu tercih etmesinde önemli bir etkidir. Elde edilen sonuçlara göre işçilerin akademik personele göre çocuklarını özel okula gönderme şansları oldukça düşüktür. Hane halklarının aylık gelir miktarı ile çocuklarını özel eğitim kurumuna gönderme şanslarının aynı yönlü olduğu gözlenmektedir. Elde edilen gelir miktarı arttıkça, bireylerin çocuklarını özel okula gönderme şansları da artmaktadır. Hane içerisinde okula devam eden çocuk sayısının artması, ebeveynlerin çocuklarını özel okula gönderme olasılıkları ile ters yönlüdür. Okula devam eden çocuk sayısının artması, her bir çocuğun özel okula gitme şansını azaltmaktadır. Kamu tarafından sağlanan özel okul teşvikleri ebeveynlerin çocuklarını özel okula gönderme olasılıklarını arttırmaktadır.

#### 4. Sonuç

Çalışmada eğitim harcamaları, gelir ve eşitlik ilişkisi Akdeniz Üniversitesi örneğinde incelenmiştir. Çalışmadan elde edilen temel sonuç ailelerin eğitim durumları, toplumsal statüleri ve gelir düzeyinin eğitim harcamalarını ve eğitim tercihlerini önemli ölçüde etkilemesidir. Başka bir deyişle, eğitim düzeyi, toplumsal statü ve gelir düzeyinden eğitim harcamalarına ve eğitim tercihlerine doğru bir nedensellik ilişkisinin varlığından söz edilebilir.

Çalışmadan elde edilen bir diğer bulgu ise eğitim ve gelir ilişkisine yöneliktir. Bireylerin gelir düzeyleri arttıkça özel eğitim tercihi ve eğitim harcamasının arttığı gözlenmektedir. Bu tespit Türkiye üzerine yapılan çalışmalar ile de uyumludur (Duman, 2008; Çiftçi ve Kangallı, 2015). Hane halkı geliri ve ebeveynlerin eğitim durumu eğitim harcamalarını ve okul tercihlerini etkileyen en önemli unsurlar arasında yer almaktadır ve mevcut çalışmalar ile de uyumludur (Keskin ve Turna, 2010; Susanlı, 2013; Bayar ve İlhan, 2016). Eğitim seviyesi arttıkça eğitime yapılan aylık harcama miktarı da artış göstermektedir. Fakat yüksek lisans ve doktora eğitim seviyesine sahip olan bireylerin lisans eğitim düzeyine sahip olan bireylere göre daha az aylık eğitim harcaması yapması eğitim harcaması yapan bireylerin yaş ortalaması yükseldikçe okula devam eden çocuk sayısının azalması şeklinde yorumlanabilir. Çalışma kapsamında işçi ve diğer personel grubundaki bireylerin hem eğitim harcaması düşük hem de kamu okul tercihi açık ara daha yüksektir. Bu durum işçi ve diğer personel statüsündeki ebeveynlerin çocuklarının gelecekteki toplumsal statülerini eğitim yolu ile değiştirme konusunda görece sınırlı oldukları söylenebilir.

Bireylerin dünyaya geldikleri zaman içinde buldukları durum başlangıç koşulları olarak tanımlanabilir. Başlangıç koşulları daha iyi olan bireyler genellikle daha iyi şartlarda eğitim görme imkânına sahip olmaktadır. Bu durum başlangıç koşulları iyi olan bireylerin daha iyi eğitim almasına olanak sağlayacak ve eğitim hayatında fırsat eşitsizliklerini doğuracaktır.





Köse, D. & Akyol, S. (2021). Eğitim Harcamaları, Gelir ve Eşitlik İlişkisi: Akdeniz Üniversitesi Örneği. *Fiscaeconomia*, 5(3), 801-823. Doi: 10.25295/fsecon.870654

Araştırma bulgularında da görüleceği üzere, akademik personel en temel eğitim seviyesinden üniversiteye kadar olan süreçte özel okulları tercih etmektedir. Ayrıca başlangıç koşullarının farklılığı eğitim sistemi içerisinde fırsat eşitsizliği yaratacağı gibi, gelecekteki gelir eşitsizliğini de destekleyebilecektir.

Eğitim düzeyi ve gelir düzeyi yüksek bireylerin çocuklarına yönelik daha fazla eğitim harcaması yapabilmesi ve özel eğitim hizmetinden faydalanabilmesi toplumsal hiyerarşideki rollerin yeniden üretilmesinde etkili olabilir. Çalışma kapsamında işçi ve diğer personel grubundaki bireylerin hem eğitim harcaması düşük hem de kamu okul tercihi açık ara daha yüksektir. Bu durum işçi ve diğer personel statüsündeki ebeveynlerin çocuklarının gelecekteki toplumsal statülerini eğitim yolu ile değiştirme konusunda görece sınırlı olduklarını göstermektedir. Başka bir deyişle, sosyoekonomik statüleri, eğitimleri ve gelirleri yüksek olan toplumsal kesimler çocuklarına yönelik daha fazla kültürel sermaye oluşturma imkanına sahiptir. Bu durumu aşmanın yolu kamusal ve nitelikle eğitime kolay erişimle mümkündür. Günümüz Türkiye'sinde kamu hizmetlerinin nitelik ve nicelik olarak zayıfladığı, özel eğitim kurumlarının desteklendiği düşünülürse, eğitimin fırsat eşitliğini sağlama rolünün giderek azaldığı söylenebilir. Eğitim, gelir ve eşitlik ilişkisi birlikte düşünüldüğünde, eğitim hizmetinin her düzeyde kamu tarafından verilmesi oldukça önemlidir. Gelir düzeyi görece düşük olan ailelerin eğitim sistemi içerisinde kamusal olarak desteklenmesi toplumsal eşitsizliğin giderilmesinde ve gelecekte olması beklenen gelir ve eğitim eşitsizliğinin önüne geçilmede önemli bir rol oynayabilir.

#### Kaynakça

- Acar, E. Ö, Günalp, B. ve Cilasun, M. S. (2016). An Empirical Analysis Of Household Education Expenditures In Turkey. *International Journal of Educational Development*, 23-35. <https://doi.org/10.1016/j.ijedudev.2016.03.007>
- Acemoğlu, D. ve Pischke, S. J. (2000). Changes in the Wage Structure, Family Income, and Children's Education. *NBER Working Paper*, No.7986, 1-16.
- Bahçe, S. A. K. ve Bahçe, S. (2012). Türkiye'de Eğitim ve Sınıf Üzerine Gözlemler. *Mülkiye Dergisi*, Cilt XXXVI, Sayı. 274, 159-182.
- Bayar, A.A. ve İlhan, Y.B. (2016). Determinants of Household Education Expenditures: Do Poor Spend Less on Education?. *Topics in Middle Eastern and African Economies*, 18(1), 83-111.
- Becker, S. G. (1962). Investment In Human Capital: A Theoretical Analysis. *The Journal Of Political Economy*, 70(2), 9-49.
- Becker, G.S. ve Chiswick, B.R. (1966). Education and Distribution of Earnings. *The American Economic Review*, 56(1-2), 358-369.
- Bhagwati, J. (1976). Eğitim, Sınıfsal Yapı ve Gelir Eşitliği. *Eğitim ve Bilim*, Cilt1, Sayı 1, 24-29. (Çev. Ergun Türkcan).
- Bourdieu, P. (1986). The Forms of Capital, Handbook of The Theory and Research Oryand Research for the Sociology of Education içinde (241-258). J.G. Richardson, New York: Greenwood Press.



Köse, D. & Akyol, S. (2021). Eğitim Harcamaları, Gelir ve Eşitlik İlişkisi: Akdeniz Üniversitesi Örneği. *Fiscaeconomia*, 5(3), 801-823. Doi: 10.25295/fsecon.870654

- Bowles, S. (1978). Capitalist Development and Educational Structure. *World Development*, 6, 783-796.
- Bowles, S. (1999). Eşitsiz Eğitim ve Toplumsal İşbölümünün Yeniden Üretimi. *Eğitim ve Yaşam*, (Çev. Kemal İnal), 14-18.
- Bowles, S. (1986). Schooling and Inequality, The Capitalist System A Radical Analysis of American Society içinde (235-247). R, C, Edwards, M, Reichve T, E, Weisskopf, New Jersey: Prentice-Hall.
- Bowles, S. ve Gintis, H. (1975). The Problem With Human Capital Theory: A Marxian Critique. *The American Economics Review*, 65(2), 74-82.
- Bowles, S. ve Gintis, H. (1976). *Schooling in Capitalist America: Educational Reform and the Contradictions of Economic Life*. New York: Basic Books.
- Bowles, S. ve Gintis, H. (1981). Education as a Site of Contradictions in the Reproduction of the Capitalist-Labor Relationship: Second Thoughts on the 'Correspondence Principle. *Economic and Industrial Democracy*, 2, 223-242.
- Bowles, S. ve Gintis, H. (2002). Schooling in Capitalist America Revisited. *Sociology of Education*, 75, 1-18.
- Checchi, D. ve Werfhorst, H. G. von de (2014). Educational Policies and Income Inequality. *IZA Discussion Paper*, No.8222.
- Coady, D. ve Dizioli, A. (2017). Income Inequality and Education Revisited: Persistence, Endogeneity, and Heterogeneity, IMF Working Paper, WP/17/126.
- Çiftçi, C. ve Kangallı, S.G. (2015). Eğitim ve Gelir. *Ege Akademik Bakış*, 15(1), 141-152.
- Digdownseiso, K. (2009). Education Inequality, Economic Growth, And Income Inequality: Evidence From Indonesia, 1996-2005". *Munich Personal Repec Archive*, 1-19.
- Duman, A. (2008). Education And Income Inequality In Turkey: Does Schooling Matter?. *Financial Theory and Practice*, 32 (3), 369-385.
- Ercan, F. (1998). Eğitim ve Kapitalizm Neo-Liberal Eğitim Ekonomisinin Eleştirisi, İstanbul: Bilim Yayıncılık.
- Ercan, F. (1999). Neo-Liberal Eğitim Ekonomisi: Eleştirel Bir Çerçeve Denemesi, Eğitim: Ne İçin? Üniversite: Nasıl? YÖK: Nereye? İçinde (49-94). OES Ortak Yayını, Ankara: Ütopya Yayınevi.
- Erdoğan, M. M. (2010). Beşeri Sermaye Perspektifinden Türkiye'de Kamu Eğitim ve Sağlık Harcamaları. *International Symposium on Social Rights*, 324-336.
- Farooq, M. (2010). Education and Income Inequality in Pakistan. *The Dialogue*, 5(3), 228-240.
- Figueroa, A. (2010). Is Education Income-Equalizing? Evidence From Peru. *Cepal Review*, 102, 113-133. <http://hdl.handle.net/11362/11442>
- Fine, B. (2008). Sosyal Sermaye Sosyal Bilime Karşı, (Çev. A. Kars), İstanbul: Yordam Kitap.



Köse, D. & Akyol, S. (2021). Eğitim Harcamaları, Gelir ve Eşitlik İlişkisi: Akdeniz Üniversitesi Örneği. *Fiscaeconomia*, 5(3), 801-823. Doi: 10.25295/fsecon.870654

- Glomm, G. ve Ravikumar, B. (2003). Public Education And Income Inequality. *European Journal of Political Economy*, 19, 289-300. [https://doi.org/10.1016/S0176-2680\(02\)00178-7](https://doi.org/10.1016/S0176-2680(02)00178-7)
- Göker, E. (2007). Ekonomik İndirgemeci mi Dediniz?, *Ocak ve Zanaat* içinde (277-302). Çetin, E. Göker, A. Arlı & Ü. Tatlıca İstanbul: İletişim Yayınları.
- Gregorio, J.D. ve Lee, J. W. (2002). Education and Income Inequality: New Evidence From Cross-Country Data. *Review of Income and Wealth*, 48(3), 395-416. <https://doi.org/10.1111/1475-4991.00060>
- Hansen, M. N. (2001). Education and Economic Rewards Variations by social-Class Origin and Income Measures. *European Sociological Review*, 17(3), 209-231. <https://doi.org/10.1093/esr/17.3.209>
- Keskin, H. D. ve Turna, B. G. (2010). Ailelerin Devlet Ya Da Özel Okul Tercihlerini Etkileyen Faktörler (Rize Örneği). *Ç.Ü. Sosyal Bilimler Enstitüsü Dergisi*, 19(2), 411-426.
- Kılıç, Y. (2014). Türkiye’de Eğitimsel Eşitsizlik ve Toplumsal Tabakalaşma İlişkisine Dair Ampirik Bir Çalışma. *Eğitim Bilimleri Araştırma Dergisi*, 4 (2), 224-262. <https://dergipark.org.tr/tr/pub/ebader/issue/44715/555671>
- Mincer, J. (1958). Investment in Human Capital and Personal Income Distribution. *Journal of Political Economy*, 66(4), 281-302.
- Schultz, T. W. (1960). Capital formation by education. *Journal of Political Economy*, 68 (12), 571-583.
- Schultz, W. T. (1961). Investment in Human Capital. *The American Economic Review*, 51(1), 1-17.
- Susanlı, Z. B. (2013). Gender And Household Education Expenditure In Turkey. *10th EBES Conference Proceedings*, İstanbul, Turkey, 271-281.
- Sylwester, K. (2002). Can education expenditures reduce income inequality?. *Economics of Education Review*, 21, 43-52. [https://doi.org/10.1016/S0272-7757\(00\)00038-8](https://doi.org/10.1016/S0272-7757(00)00038-8)
- Tansel, A. (2002). Determinants Of Scholl Attainment Of Boys And Girls In Turkey: Individual, Household And Community Factors. *Economics of Education Review*, 21, 455-470. [https://doi.org/10.1016/S0272-7757\(01\)00028-0](https://doi.org/10.1016/S0272-7757(01)00028-0)
- Tansel, A. ve Bircan, F. (2004). Private Tutoring Expenditures in Turkey. IZA Discussion Paper, No.1255, 1-28.
- Tomul, E. (2007). Türkiye’de Eğitime Katılım Üzerine Gelirin Etkisi. *Pamukkale Üniversitesi Eğitim Fakültesi Dergisi*, 2(22), 122-131.
- Ulrich, L. (1998) Education and Earnings Inequality in Mexico. *Policy Research Working Papers*, 1-30.
- Winegarden, R. C. (1979). Schooling and Income Distribution: Evidence from International Data. *Economica*, 46(81), 83-87.
- Yamane, T. (2001). *Temel Örneklem Yöntemleri*. (Çev. A. Esin, C. Aydın, M. A. Bakır ve E. Gürbüzsel). İstanbul: Literatür Yayıncılık.



Köse, D. & Akyol, S. (2021). Eğitim Harcamaları, Gelir ve Eşitlik İlişkisi: Akdeniz Üniversitesi Örneği. *Fiscaoeconomia*, 5(3), 801-823. Doi: 10.25295/fsecon.870654

**Etik Beyanı:** Bu çalışmanın tüm hazırlanma süreçlerinde etik kurallara uyulduğunu yazarlar beyan eder. Aksi bir durumun tespiti halinde Fiscaeconomia Dergisinin hiçbir sorumluluğu olmayıp, tüm sorumluluk çalışmanın yazarlarına aittir.

**Yazar Katkıları:** Didem Köse çalışmanın tüm bölümlerinde özellikle de veri toplama, ekonometrik analiz kısımlarının şekillenmesine katkı sağlamıştır. Servet Akyol çalışmanın tüm bölümlerinde özelliklede kuramsal ve ampirik literatür bölümüne katkı sağlamıştır. Çalışmanın giriş ve sonuç bölümü yazarların ortak çabasına dayanmaktadır. 1. yazarın katkı oranı: %60, 2. yazarın katkı oranı: %40.

**Çıkar Beyanı:** Yazarlar arasında çıkar çatışması yoktur.

**Teşekkür:** Mehmet Mert'e ve yayın sürecinde emeği geçen hakemlere ve yayın kuruluna teşekkür ediyoruz.

**Ethics Statement:** The authors declare that ethical rules are followed in all preparation processes of this study. In case of detection of a contrary situation, Fiscaeconomia has no responsibility and all responsibility belongs to the authors of the study.

**Author Contributions:** Didem Köse contributed to the shaping of all parts of the study, especially data collection and econometric analysis. Servet Akyol contributed to all parts of the study, especially to the theoretical and empirical literature. The introduction and conclusion of the study are based on the joint efforts of the authors. 1st author's contribution rate: 60%, 2nd author's contribution rate: 40%.

**Conflict of Interest:** There is no conflict of interest between the authors.

**Acknowledgement:** We would like to thank Mehmet Mert and the referees and editorial board who contributed to the publication process.



Köse, D. & Akyol, S. (2021). Eğitim Harcamaları, Gelir ve Eşitlik İlişkisi: Akdeniz Üniversitesi Örneği. *Fiscaeconomia*, 5(3), 801-823. Doi: 10.25295/fsecon.870654

---

***The Relationship Between Education Expenditures, Income and Equality:***

***Case of Akdeniz University***

**Didem KÖSE, Servet AKYOL**

**Extended Abstract**

The existence of a strong relationship between education, education expenditure and income is demonstrated both theoretically and empirically. Education can be evaluated in terms of both individual and social benefits. While private returns are related to increases in people's future income and welfare, social returns occur in the form of positive externalities and spillover effects created by education.

In this study, the relationship between education expenditures, income and equality is examined on the scale of Akdeniz University. The main purpose of the study is to investigate the relationship between education expenditure, education preference and income of individuals with different status. In the study, quantitative research method was adopted to measure education expenditures and income level, and data were obtained through a survey. In this context, the sample of the research consists of academic staff, administrative staff and workers with different statuses. The data obtained from the surveys were analyzed with OLS and Probit regression models.

In the study, firstly, the relationship between education, education expenditure and income is discussed in the theoretical framework. Subsequently, the current literature in this field, both internationally and in Turkey, is reviewed. Then, the data obtained from the field research are analyzed by using SPSS and STATA programs together. Afterwards, OLS and Probit model results are presented. In the conclusion part, the descriptive and econometric findings obtained are interpreted.

The studies on the relationship between education and income can generally be divided into two groups. Studies in the first group focus on whether education has a role in correcting income inequality given the initial income distribution, labor market and other information. The second group, on the other hand, focuses on whether the dissemination of education can improve the income distribution, taking into account the political system, class structure, and the form and the level of education expenditures of this structure and the degree of its impact from state subsidies.

Studies in the first group seek answers to the subject within the framework of "human capital theory" and argue that individuals' income increase with the skills they gain through education. The concept of human capital generally refers to the high material and status expectations that are expected to be obtained by making some investments (educational investments) in order to further strengthen and develop the talents of individuals when they are born or the skills they have acquired afterwards.



Köse, D. & Akyol, S. (2021). Eğitim Harcamaları, Gelir ve Eşitlik İlişkisi: Akdeniz Üniversitesi Örneği. *Fiscaeconomia*, 5(3), 801-823. Doi: 10.25295/fsecon.870654

The second group that deals with education and income is the critical-radical tradition. This group deals with the problem of education and income equality in relation to the capitalist system and class structure. According to the Critical-Radical approach, the status, income and personal autonomy of the individual in a society largely depend on his position in the hierarchy of business relations. This approach challenges the claim that education compensates for inequalities of inherited wealth and privilege. On the contrary, radical approach claims that social class inequalities in the education and school system lead to the reproduction and spread of existing inequalities. The main source of inequality in the education system is the differences in economic structure and class culture.

This study covers the academic staff, administrative staff and workers (contracted, visa and permanent) within the body of Akdeniz University. The size of the sample was determined by examining the administrative and academic data of Akdeniz University's 2015-2016 Administrative Activity Report. According to the 2015-2016 Administrative Activity Report, the total number of academic, administrative and workers is 4464. Since medical faculty lecturers were not included in the research, the basic data for the research was determined as 3785. The number of surveys applied throughout the study was 500, and as a result of the re-examination and evaluation of the surveys, the number of usable surveys were determined as 291. The findings obtained as a result of the survey were statistically analyzed using SPSS and STATA programs.

The main descriptive statistics obtained within the scope of the research are as follows; of the individuals included in the sample, 172 (59.1%) were women and 119 (40.89%) were men. When the educational status of the individuals participating in the research is examined, 5.5% of the 291 individuals are primary school, % 3.09 secondary school, %13.75 high school, % 10.65 associate degree, % 28.52 undergraduate and % 38.49 of them are postgraduate/doctorate graduates. Considering the educational status and gender of individuals, women with primary, secondary, high school, associate and undergraduate degrees are more than men. The number of men is higher than the number of women in individuals who have only master's/doctorate degrees. Of the 291 individuals, %36.43 are academic staff, % 39.18 are administrative staff, and % 24.4 are workers and other individuals. In terms of age distribution of individuals, the highest age range is 41-50 with % 46.39, while the rate of individuals with the lowest age range is 60 and over with % 0.34. Of the 291 individuals in the sample, % 39.52 have one child, % 53.61 have two children, and % 6.87 have three or more children. Almost % 94 of the academic staff, administrative staff and workers working within the university have one or two children. Only % 6.87 have three or more children.

The main result obtained from the study is that the educational status, social status and income level of the families significantly affect their education expenditures and education preferences. In other words, it can be mentioned that there is a causal relationship from education level, social status and income level to education expenditures and education preferences.



Köse, D. & Akyol, S. (2021). Eğitim Harcamaları, Gelir ve Eşitlik İlişkisi: Akdeniz Üniversitesi Örneği. *Fiscaeconomia*, 5(3), 801-823. Doi: 10.25295/fsecon.870654

---

Another finding obtained from the study is about the relationship between education and income. It is observed that as the income levels of individuals increase, the preference for private education and education expenditures increase. This finding is also compatible with studies on Turkey. Household income and educational status of parents are among the most important factors affecting education expenditures and school preferences. This situation is also compatible with the existing studies on Turkey. As the level of education increases, the amount of monthly expenditure on education also increases. However, the fact that individuals with master's and doctoral education levels spend less on education compared to individuals with undergraduate education level can be interpreted as the decrease in the number of children attending school as the average age of the individuals who spend education increases. Within the scope of the study, both the education expenditure of the workers and other personnel group are low and the public school preference is by far higher. In this case, it can be argued that parents who are workers and other personnel are relatively limited in changing their children's future social status through education.

The situation that individuals are in when they are born can be defined as initial conditions. Individuals with better starting conditions generally have the opportunity to study under better conditions. This situation will allow individuals with good starting conditions to receive better education and will create inequalities of opportunity in education life. As can be seen in the research findings, academic staff prefer private schools for their children from the most basic education level to university. In addition, the difference in initial conditions will create inequality of opportunity within the education system and may also support income inequality in the future.

The fact that individuals with high education and income levels can spend more on education for their children and benefit from private education services may be effective in reproducing the roles in the social hierarchy. Within the scope of the study, both the education expenditures of the workers and other personnel group are low and the public school preference is much higher. This shows that parents in the status of workers and other personnel are relatively limited in changing their children's future social status through education. In other words, social segments with high socioeconomic status, education and income have the opportunity to create more cultural capital for their children. The way to overcome this situation is possible with easy access to public and qualified education. Considering that public services have weakened in terms of quality and quantity in today's Turkey, and that private education institutions are supported, it can be said that the role of education in providing equal opportunities is gradually decreasing. Considering the relationship between education, income and equality, it is very important that education services are provided by the public at all levels. Public support of families with relatively low income levels within the education system can play an important role in eliminating social inequality and in preventing the income and education inequality expected in the future.