


SAYI EDITÖRÜNDEN / ISSUE EDITORIAL

Onuncu Yılında İzmir Kâtip Çelebi Üniversitesi'nde Hemşirelik Nursing at Izmir Katip Celebi University in Its Tenth Year

Yasemin TOKEM 

İzmir Kâtip Çelebi Üniversitesi Sağlık Bilimleri Fakültesi Hemşirelik Bölümü

Geliş tarihi/Received: 29.01.2021

Kabul tarihi/Accepted: 31.01.2021

Sorumlu Yazar/Corresponding Author:

Yasemin TOKEM, Prof. Dr.

İzmir Kâtip Çelebi Üniversitesi, Sağlık Bilimleri
Fakültesi, Hemşirelik Bölümü.

Çiğli Ana Kampüs, 35620, Çiğli/İZMİR

E-posta: yasemin.tokem@ikcu.edu.tr

ORCID: 0000-0001-9140-2846

Öz

Hemşirelik Bölümü; İzmir'in dördüncü devlet üniversitesi olarak 2010 yılında kurulan İzmir Kâtip Çelebi Üniversitesi'nin 01.03.2011 tarihinde kurulan ilk bölümüdür. Beş öğretim üyesi ve iki öğretim görevlisinden oluşan kuruluş kadrosuyla, 2011-2012 eğitim öğretim yılında ilk öğrencilerini almıştır. Çiğli Belediyesi Eski Belediye Binasının altıncı katındaki amfide 103 öğrenci ile eğitim öğretime başlayan bölüm; bugün 38 öğretim elemanına, öğrenimine aktif devam eden 787 öğrenciye, 2015 yılından bu yana verdiği 913 mezun hemşireye, sınıf mevcuduna uygun kapasiteli birçok sınıfa, sosyal, kültürel ve sportif olanaklara sahip büyük bir kampüse ulaşmıştır. Bulunduğu şehir ve bölgenin yanı sıra ulusal çapta yüksek giriş puanları ile tercih edilen bir programdır. Genç ve dinamik bir akademik kadroya sahip olan bölüm; on yıl içinde edindiği deneyim, sahip olduğu bilgi birikimi ile stratejik hedeflerine ulaşma yolunda kararlılıkla ve disiplinle çalışmaya devam etmektedir.

Anahtar Kelimeler: Hemşirelik, hemşire, sağlık bilimleri, İzmir, tarihçe.

Abstract

The Nursing Department was established on 01.03.2011 as the first department of Izmir Katip Celebi University, which was established in 2010 as the fourth state university of Izmir. The Nursing Department admitted its first students in the 2011-2012 academic year with its founding staff consisting of five assistant professors and two lecturers. The department started education with 103 students in the lecture hall on the sixth floor of Çiğli Municipality Old Town Hall. Today, it has reached 38 faculty members, 787 students actively continuing education, 913 graduate nurses it has given since 2015, numerous classrooms suitable for class size, and a large campus with social, cultural, and sports facilities. In addition to the advantage of the city and region it is located in, it is a preferred program with high entrance scores at the national level. The department has a young and dynamic academic staff. This department continues to work with determination and discipline to achieve its strategic goals with the experience and knowledge it has acquired over ten years.

Keywords: Nursing, nurse, health science, Izmir, history.

1. Giriş

1.1. İzmir Kâtip Çelebi Üniversitesi'nin Kuruluş Tarihiçesi

İzmir Kâtip Çelebi Üniversitesi (İKÇÜ), 2010 yılında İzmir'de kurulmuş olan dördüncü devlet üniversitesidir. 14.07.2010 tarihinde kabul edilen ve 21.07.2010 tarihli ve 27648 sayılı Resmi Gazete'de yayımlanan 6005 Sayılı "Yüksek Öğretim Kurumları Teşkilatı Kanunu" ile "Bazı Kanun ve Kanun Hükmünde Kararnamelerde Değişiklik Yapılmasına Dair Kanun" hükmünde kurulmuştur. Üniversitenin ilk ve kurucu rektörü Prof. Dr. Galip AKHAN; 10.12.2010 tarihinde göreve atanmıştır. Üniversite; ismini 17. yüzyıl Osmanlı bilim adamı Kâtip Çelebi'den almıştır. Üçüncü kuşak üniversite kavramında, sanayide üniversite prensibi ile İzmir Atatürk Organize Sanayi Bölgesi'ne (İAOSB) bitişik olan ve özelleştirme kapsamına alınan "Balatçık Yaprak Tütün İşleme Tesislerinin bulunduğu arazi için Maliye Bakanlığı'ndan prensip olarak olur alınmış ve takip eden süreçte üniversiteye devir işlemleri tamamlanmıştır. Bu arada İzmir Kâtip Çelebi Üniversitesi yerleşkesinin Çiğli Belediyesi sınırlarındaki bölgede kurulması planlanınca, tüm idari ve akademik birimler Nisan 2011 tarihinden itibaren Çiğli

Belediye Ek Hizmet Binası'nın dördüncü ve altıncı katında hizmet vermeye başlamıştır. Eylül 2011 tarihinden itibaren rektörlük ve idari birimlerin hepsi Tütün, Tütün Mamulleri, Tuz ve Alkol İşletmeleri'nin (TTA) üniversiteye devredilmesiyle Çiğli Ana Yerleşkesi'ne taşınmıştır (1).

Kuruluşunda on fakülte, üç enstitü ve bir yüksekokul olan üniversitede 2021 Ocak itibarıyla on iki fakülte, üç enstitü, bir yüksekokul, iki meslek yüksekokulu ve on dokuz araştırma-uygulama merkezi bulunmaktadır. Akademik program türlerine göre yedi ön lisans, 74 lisans, 80 tezli yüksek lisans, 40 tezsiz yüksek lisans, 106 doktora programı bulunmaktadır. Üniversitede (Ocak 2021) 15.511 aktif öğrenci, 7744 mezun, 1058 akademik personel, 575 idari personel bulunmaktadır. Öğrencilerin öğretim düzeylerine göre dağılımları 772 önlisans öğrencisi, 12316 lisans öğrencisi (%32,42 sağlık bilimleri, %41,17'si sosyal ve beşeri bilimler, % 26,41 doğa ve mühendislik bilimleri), 2222 lisansüstü öğrenci (% 8,75 sağlık bilimleri, % 23,32 doğa ve mühendislik bilimleri, % 67,94 beşeri ve sosyal bilimler) şeklindedir. Üniversitede, toplam 87 farklı ülkeden 705 uluslararası öğrenci öğrenim görmektedir (2).

Rektörlüğünü 09.04.2018'den bu yana Prof. Dr. Saffet KÖSE'nin yürüttüğü üniversiteki akademik personel dağılımı Ocak 2021 yılı itibari ile; 176 profesör, 139 doçent, 267 doktor öğretim üyesi, 120 öğretim görevlisi, 290 araştırma görevlisi, 57 Öğretim Üyesi Yetiştirme Program (ÖYP) kapsamında araştırma görevlisi, altı yabancı uyruklu öğretim elemanı şeklindedir. Üniversite genelinde öğretim üyesi başına düşen öğrenci sayısı 22, öğretim elemanı başına düşen öğrenci sayısı ise 14'tür (2).

Üniversite, 711.951 m² açık, 23.000 m² araştırma alanı, 41.500 m² eğitim alanı, 28.500 m² sosyal alan, 37.500 m² idari alan olmak üzere toplam 130.000 m² kapalı alana sahiptir. Üniversitede toplam 40 amfi, 121 derslik, iki bilgisayar salonu ve 67 laboratuvar bulunmaktadır (3).

1.2. Kuruluşundan Bugüne Sağlık Bilimleri Fakültesi

İzmir Kâtip Çelebi Üniversitesi Sağlık Bilimleri Fakültesi (SBF); 14.07.2010 tarihinde kabul edilen ve 22.07.2010 tarihinde Resmi Gazete'de yayınlanan "Yüksek Öğretim Kurumları Teşkilatı Kanunu ile Bazı Kanun ve Kanun Hükmünde Kararnamelerde Değişiklik Yapılmasına Dair Kanun" hükmüne kurulmuştur (1).

Fakülte; İzmir'de bulunan tüm üniversiteler içinde (vakıf üniversiteleri de dâhil) kurulduğu tarih itibari ile ilk kurulan Sağlık Bilimleri Fakültesi olma özelliğini taşımaktadır. İKÇÜ SBF bünyesinde 01.03.2011 tarih ve 009504 sayılı Yüksek Öğretim Kurulu (YÖK) kararı ile Hemşirelik, 03.06.2011 tarih ve 023335 sayılı YÖK kararı ile Fizyoterapi ve Rehabilitasyon, Beslenme ve Diyetetik, Sosyal Hizmet Bölümleri ve 2547 Sayılı Kanun'un 2880 Sayılı Kanun'la değişik 7/d-2 maddesi uyarınca 20.03.2019 tarih ve 75850160 sayılı Yüksek Öğretim Kurulu (YÖK) kararı ile Çocuk Gelişimi Bölümü açılmıştır (4). Bölümlerin öğrenci alımı gerçekleştirerek eğitim öğretim faaliyetlerine başlamaları ilk olarak 2011-2012 Eğitim Öğretim yılında Hemşirelik Bölümü ile olmuştur. Daha sonra sırasıyla 2015-2016 Eğitim Öğretim yılında Beslenme ve Diyetetik Bölümü; 2016-2017 Eğitim Öğretim yılında Fizyoterapi ve Rehabilitasyon Bölümü, 2020-2021 Eğitim Öğretim yılında Sosyal Hizmet Bölümü eğitim öğretim faaliyetlerine başlamıştır (4). Çocuk Gelişimi Bölümü ise, öğrenci alımı için başvuru hazırlıklarını sonlandırmak üzere ve yeni eğitim öğretim yılında öğrenci alımına başlaması beklenmektedir. Fakültenin toplam öğrenci sayısı 1479'dur. Bu sayının 43'ü yabancı uyruklu öğrencilerdir.

Sağlık Bilimleri Fakültesinin misyon ve vizyon çalışmaları kuruluş çalışmaları esnasında bünyesinde bulunan tüm bölümleri içerecek şekilde oluşturulmuştur. Fakültenin misyonu; birey ve toplum sağlığının korunması, geliştirilmesi, hastalığın tedavi edilmesi ve rehabilitasyonunda aktif bir şekilde sorumluluk alan, hasta hakları ve mesleki değerlere saygılı, yaşam boyu öğrenmeyi ilke edinen, yenilikçi ve üretken bireyler yetiştirmektir. Vizyonu; mezunlarının aldığı eğitim kalitesiyle ulusal ve uluslararası alanda tercih edilen, toplumla bütünlük lider bir kurum olmaktır (4).

Organizasyon şeması Şekil 1'de yer alan Fakültenin, dekanlığı kuruluşundan itibaren vekil dekanlarla yürütülmüş olup, halen dekanlık görevi 2019 Mayıs ayından itibaren asaleten atanan Fizyoterapi ve Rehabilitasyon Bölümü öğretim üyesi Prof. Dr. Derya ÖZER KAYA tarafından yürütülmektedir. Fakülte bünyesindeki akademik personel dağılımı sekiz Profesör, altı Doçent, 24 Doktor Öğretim Üyesi, iki

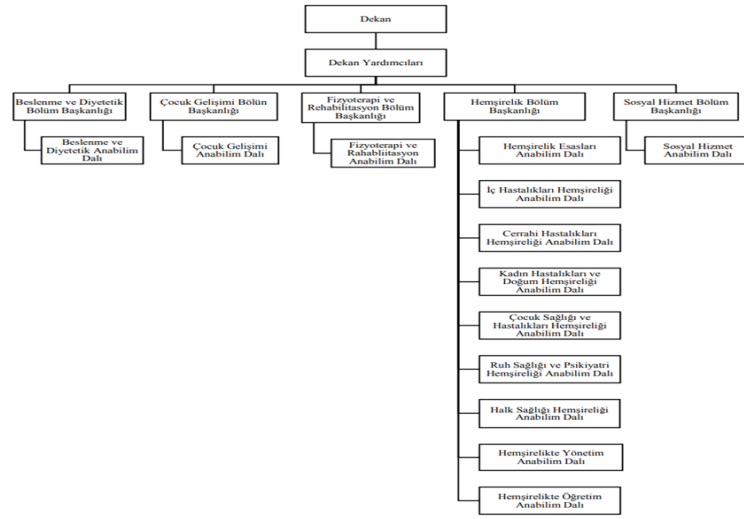
Öğretim Görevlisi, 38 Araştırma Görevlisi şeklindedir. Fakülte sekreterliğini Yahya GÜLLE'nin yürüttüğü fakültede görevli toplam altı idari personel bulunmaktadır (4).

2. Onuncu Yılında Hemşirelik Bölümü

2.1. Kuruluş ve Öğrenci Başvuru/Alımı Süreci

Üniversitenin ve Fakültenin ilk kurulan bölümü olan Hemşirelik Bölümü'nün kurucu öğretim üyeleri kuruluş yılındaki ünvanlarıyla Yrd. Doç. Dr. Yasemin TOKEM ve Yrd. Doç. Dr. Hatice YILDIRIM SARI'dır. Dönemin rektörü Prof. Dr. Galip AKHAN'ın girişimleri ile her iki öğretim üyesi de daha önce görevli oldukları üniversitelerinde görevleri devam etmekte iken; aynı zamanda Yüksek Öğretim Kurulu Başkanlığı'nın 16.03.2011 tarihli yazılarıyla fakülte ve bölümün kuruluş faaliyetlerinde yer almak üzere 2547 sayılı Yükseköğretim Kanunu'nun 40/b maddesine istinaden görevlendirilmişlerdir. Görevlendirildikleri tarihten üniversite kadrosuna atanıncaya kadar fakülte ve bölümün kuruluş çalışmalarını yürütmüşler ve üniversitenin kuruluş ve yapılanması faaliyetlerine de katkı sağlamışlardır. Öğrenci alımı için başvuru 2011 Mart ayında gerçekleştirilmiş ve YÖK tarafından kabul edilmiştir. 2011-2012 Eğitim Öğretim yılında öğrenci alımı kesinleştiğinde fiziki ortam hazırlıklarına ve akademik kadro hazırlıklarına başlanmıştır. Fiziksel alan hazırlıkları Çiğli Belediyesi'nin Eski Belediye binasında başlatılmıştır. Binanın dördüncü katı rektörlük, idari birimler ve öğretim elemanı odalarından oluşmuştur. Hemşirelik bölümü ile aynı anda öğrenci alımına başlayan Tıp Fakültesi öğrencileri birlikte kullanım protokolü bulunan İKÇÜ Atatürk Eğitim Araştırma Hastanesi'ndeki konferans salonunda eğitim öğretim faaliyetlerine başlarken, Hemşirelik öğrencilerinin eğitim ortamı Çiğli Eski Belediye binasının altıncı katında 957 m² lik kapalı alanda oluşturulmuştur. Burada bulunan 178 kişilik amfi (210 m²) ilk derslik olarak kullanılırken, açık olan alanlar kapatılarak öğrenciler için beceri laboratuvarı, öğrenci kütüphanesi (125 m²), okuma salonu (112 m²), yemekhane/kantin (113 m²) ve öğretim elemanı ofisleri (112 m²) haline getirilmiştir.

Hemşirelik Bölümü 2011-2012 Eğitim Öğretim yılında 103 öğrenci ve yedi öğretim üye/elemanı ile eğitime başlamıştır. İlk kuruluşunda yedi anabilim dalı ile kurulan bölüm (Cerrahi Hastalıkları Hemşireliği AD., Çocuk Sağlığı ve Hastalıkları Hemşireliği AD., Halk Sağlığı Hemşireliği AD., Hemşirelik Esasları AD., İç Hastalıkları Hemşireliği AD., Doğum ve Kadın Hastalıkları Hemşireliği AD., Ruh Sağlığı ve Hastalıkları Hemşireliği AD.) 2011 Eylül ayında beş öğretim üyesi ve iki öğretim görevlisinden oluşan yedi kişi ile ilk kadrolarını almıştır. 4 Ekim 2011 tarihli görevlendirmeler ile Yrd. Doç. Dr. Yasemin TOKEM İç Hastalıkları Hemşireliği AD., Yrd. Doç. Dr. Hatice YILDIRIM SARI Çocuk Sağlığı Hastalıkları Hemşireliği AD., Yrd. Doç. Dr. Esra AKIN Hemşirelik Esasları AD., Yrd. Doç. Dr. Medine YILMAZ Halk Sağlığı Hemşireliği AD. ve Yrd. Doç. Dr. Leyla BAYSAN ARABACI Ruh Sağlığı ve Hastalıkları Hemşireliği AD. başkanlığına atanmışlardır. Aynı tarihte Bölüm Başkanlığı'na Yrd. Doç. Dr. Yasemin TOKEM atanmıştır. Öğr. Gör. Deniz ŞANLI (Cerrahi Hastalıkları Hemşireliği AD.) ve Öğr. Gör. Fatma İLTUŞ (İç Hastalıkları Hemşireliği AD.) ilk atanan öğretim görevlileridir. Daha sonrasında 2012 yılında Cerrahi Hastalıkları Hemşireliği AD. başkanlığına Yrd. Doç. Dr. Gülay OYUR ÇELİK; 2013 yılında Doğum ve Kadın Hastalıkları Hemşireliği AD. başkanlığına Yrd. Doç. Dr. Nuray EGELİOĞLU CETİŞLİ atanmışlardır. Hemşirelikte Yönetim ve Hemşirelikte Öğretim AD'larının açılması Yükseköğretim Kurulunun 08/08/2018 tarihli kararıyla uygun bulunmuştur.



Şekil 1. İKÇÜ Sağlık Bilimleri Fakültesi İdari Organizasyon Şeması (Kaynak: <https://sbf.ikcu.edu.tr/>)

Hemşirelik Bölümü ilk öğrencilerini Çiğli Eski Belediye binasının altıncı katında karşılamış ve ilk derslerine buradaki amfide başlamıştır (Fotoğraf 1, Fotoğraf 2). İlk yıl eğitim öğretim faaliyetleri devam ederken şimdiki Aydınlikevler Yerleşkesi'nin oluşturulma çalışmalarına başlanmıştır. 2012-2013 eğitim öğretim dönemi öncesinde Belediye binasındaki fiziksel alan yetersizliği nedeniyle yeni eğitim öğretim dönemi Aydınlikevler Yerleşkesi'nde başlatılmıştır. Sağlıkla ilgili fakültelerin ortak kullanımı amaçlanan 7500 m² kapalı (3000 m² zemin, 1500 m² batır kat, 3000 m² üst kat) ve 1500 m² açık alandan oluşan Aydınlikevler Yerleşkesi'nde Diş Hekimliği Fakültesi klinikleri ve dersliklerine ilaveten; Tıp ve Sağlık Bilimleri Fakültelerine ait olmak üzere toplam yedi derslik (yaklaşık 600 m²), iki mesleki uygulama laboratuvarı (210 m²), iki kütüphane, okuma salonu ve bilgisayar laboratuvarı (80 m²), bir ortak araştırma laboratuvarı (105 m²), dekanlık ve idari birimler (500 m²), 23 adet öğretim üyesi ofislerinin (300 m²) yanı sıra ortak kullanım için açık hava sosyal alanları ve otopark yer almıştır (Fotoğraf 3). Bu yerleşke aynı zamanda sağlıkla ilgili branşların burada konuşlanmasında üzerine Sağlık Bilimleri Yerleşkesi olarak da adlandırılmıştır. Diş Hekimliği Fakültesi Aydınlikevler Yerleşkesi'nde eğitim-öğretim ve sağlık hizmeti faaliyetlerine devam ederken, 2013 eğitim öğretim yılı başında Hemşirelik Bölümü ve bir yıl sonrasında Tıp Fakültesi bugünkü Çiğli Ana Kampüse taşınmıştır.



Fotoğraf 1. Hemşirelik Bölümü 2011-2012 Eğitim Öğretim Yılında "İlk Ders" (Kaynak: Yasemin Tokem Fotoğraf Arşivi-26.09.2011)



Fotoğraf 2. Hemşirelik Bölümü 2011-2012 Eğitim Öğretim Yılı "İlk Ders Sonrası Öğrencilerle Tanışma" Etkinliği (Kaynak: Yasemin Tokem Fotoğraf Arşivi-26.09.2011)

Üniversitemizde Hemşirelik eğitimi 4 yıl ve 4600 saat teorik ve uygulama eğitimini kapsayacak şekilde planlanmıştır ve ulusal çapta en yaygın uygulanan yöntem olan klasik eğitim modeli ile yürütülmektedir. Hemşirelik eğitim müfredatı Hemşirelik Ulusal Çekirdek Eğitim Programı'na (2014) uyumlu olarak temel tıp bilimleri, uygulamalı mesleki dersler, bölüm seçmeli dersleri, üniversite seçmeli havuz dersleri, ortak zorunlu YÖK dersleri, yabancı dil derslerinden oluşan sağlık, hemşirelik, tıp, kişisel gelişim, toplumsal sorumluluk vb. alanlarda toplam 75 dersten oluşmaktadır (5,6). Eğitim programının son yılında klinik uygulamalar intörn hemşirelik uygulaması şeklinde yürütülmektedir. Klinik uygulamalarda bölümümüz tarafından rehber hemşirelik eğitimi alan ve resmi olarak görevlendirilen rehber hemşirelerden ve lisansüstü hemşirelik öğrencilerinden destek alınmaktadır.



Fotoğraf 3. Aydınlikevler Yerleşkesi (Kaynak: Yasemin Tokem Fotoğraf Arşivi (04.05.2012)

2.2. Bilimsel, Sosyal, Kültürel ve Kariyer Odaklı Faaliyetler

Üniversitenin ilk öğrencileri Sağlık Kültür ve Spor Daire Başkanlığı'nın rehberliğinde yine üniversitenin ilk açılan bölümlerinden Hemşirelik Bölümü öğretim üyelerinin danışmanlığında Halk Dansları Topluluğu, Modern Dans Topluluğu, Tiyatro Topluluğu, Şiir Topluluğu'nun kurulmasında emek vermiştir. Böylelikle üniversitenin ilk öğrencilerinin sosyal ve kültürel paylaşım ortamlarını oluşturarak onlara kampüs ortamının eksikliği hissettirilmemeye çalışılmıştır. Bölümün öğretim üyeleri 2014 yılına kadar adı geçen toplulukların akademik danışmanlıklarını yürütmüşlerdir. Birkaç yıl içinde kendi imkânları ile kıyafet ve diğer ihtiyaçlarını tamamlayan ve Üniversitenin etkinliklerinde, açılış ve törenlerinde aktif görev alan Modern Dans Topluluğu; ülke çapında elemelere katılmaya hak kazanmıştır (Fotoğraf 4, Fotoğraf 5). Bugün ise; 2021 yılı itibarı ile Hemşirelik Bölümü öğretim üyelerinin akademik danışmanlığını yürüttüğü Hemşirelik Bilim Kültür ve Sanat Topluluğu ile Sağlık ve Etik Düşünce Topluluğu olmak üzere iki öğrenci kulübü bölüm etkinliklerinde aktif olarak görev almaktadır. Benzer şekilde ilk yıldan itibaren hemşirelik öğrencilerinin akademik ve bilimsel etkinliklere katılımı öğretim üyeleri tarafından desteklenmiştir. İlk öğrencilerimiz 2013 yılında katıldıkları 12. Ulusal Hemşirelik Öğrencileri Kongresinde "Hemşirelerin Sosyotropi-Otonomi Kişilik Özellikleri ve Problem Çözme İle Stresle Başetme Düzeyleri Arasındaki İlişkinin Belirlenmesi" konulu çalışmaları ile sözel bildiri birincilik ödülü almışlardır. Sonraki yıllarda da birçok bilimsel toplantıda sunum yapan ve ödül alan öğrenci sayımız giderek artmıştır. Hemşirelik Bölümü, öğrencilerinin de katılım sağladığı ulusal ve uluslararası nitelikte birçok bilimsel toplantıya ev sahipliği yapmıştır (Tablo 1; Şekil 2).



Fotoğraf 4. Modern Dans Topluluğu Gösterisi (Kaynak: Yasemin Tokem Fotoğraf Arşivi- 12 Mayıs 2015)

Kurulduğu günden bu yana bölümde seçmeli ders olarak yer alan Toplumsal Duyarlılık dersi; aynı isimle Üniversite havuzu seçmeli dersler grubuna da açılmış, Tıp, Diş Hekimliği, Mühendislik, Sosyal ve Beşeri Bilimler Fakültesi gibi diğer programlardaki öğrencilerin de dersi almasına imkân sağlanmıştır. Bu ders kapsamında özellikle dezavantajlı gruplar olan çocuklar, kadınlar, yaşlılar, engelliler başta olmak üzere bugüne kadar toplam 101 proje gerçekleştirilmiştir.



Fotoğraf 5. Halk Dansları Topluluğu (Kaynak: Hemşirelik Bölümü Etkinlikler Fotoğraf Arşivi-2015)

Öğrencilerin lisans eğitimleri boyunca kariyer hedeflerini oluşturması için bölüm / fakülte tarafından çeşitli kariyer etkinlikleri planlanmıştır. Bu etkinliklerde katılım ve destek sağlayan Öğrenci Hemşireler Derneği'nin (ÖHDER) yönetim kurulunda Bölümümüz öğrencileri aktif görevler almıştır (Şekil 3, Şekil 4).

Tablo 1. Kuruluşundan Bugüne Hemşirelik Bölümü Tarafından Düzenlenen Bazı Bilimsel Etkinlikler

Etkinliğin Niteliği	Yılı	Adı
Ulusal	2014	4. Geriatri Hemşireliği Sempozyumu
Ulusal	2016	IV. Hemşirelikte Güncel Yaklaşımlar Kongresi
Ulusal	2016	İzmir Psikiyatri Hemşireliği Sempozyumu
Ulusal	2016	4. Geriatri Hemşireliği Sempozyumu
Uluslararası	2017	Uluslararası Hemşirelik Uygulamalarında Etik Kongresi
Uluslararası	2018	1 st .International Internal Medicine Nursing
Ulusal	2018	8. Hemşirelik Esasları Çalıştayı
Ulusal	2018	13. Adli Hemşirelik ve 8. Adli Diş Hekimliği Kursu (Sertifikalı)
Ulusal	2019	Geleceği Yönlendiriyorum: Hemşirelikte Uzmanlaşma Sempozyumu
Uluslararası	2019	7th National, 2nd International Pediatric Nursing Congress
Uluslararası	2020	2 nd International Internal Medicine Nursing



Şekil 2. Hemşirelik Bölümü Ev Sahipliğinde Düzenlenen İlk Ulusal Kongre Afışı (Kaynak: Hemşirelik Bölümü Bilimsel Etkinlikler Arşivi)



Şekil 3. Sağlık Bilimleri Fakültesi ve Öğrenci Hemşireler Derneği Kariyer Rehberi Etkinlik Afşisi (Kaynak: Hemşirelik Bölümü Bilimsel Etkinlikler Arşivi-2016)



Şekil 4. Hemşirelik Bölümü Kariyer Etkinlik Afşisi (Kaynak: Hemşirelik Bölümü Bilimsel Etkinlikler Arşivi-2019)

2.3. Laboratuvar Ortamları

2020-2021 Eğitim Öğretim yılı itibari ile 38 öğretim elemanı, 787 öğrenci ve %100 doluluk oranı ile Türkiye’de ve Ege Bölgesi’nde tercih edilen İKÇÜ Hemşirelik Bölümü eğitim öğretim faaliyetlerine devam etmektedir (Tablo 2). 2011 yılında Çiğli Eski Belediye binasında küçük ve camekanlı bir alanda masa üstünde beceri maketleri ile, 2012 ve 2013 yıllarında Aydınlikevler Yerleşkesi’nde oluşturulan özel alandaki dört yataklı beceri laboratuvarından sonra, bugün merkezi derslik alanları içinde 12 adet düşük gerçekli maket ve hasta yataklarının yer aldığı 150 m² ve 120 m² lik iki adet Hemşirelik Beceri Laboratuvarı ve bir adet yüksek gerçeklikli simülasyon maket ve bir adet düşük gerçeklikli maketin yer aldığı 66 m²lik bir adet Hemşirelik Simülasyon Laboratuvarı bulunmaktadır (Fotoğraf 6). Hemşirelik Beceri Laboratuvarlarının her birinde altışar istasyon mevcuttur. Her bir istasyon küçük hasta odası şeklinde tasarlanmıştır. Öğrencilerin ilk yılında eğitim müfredatında bulunan Hemşirelik Esasları dersinin laboratuvar uygulamalarında ve sonraki yıllarda mesleki uygulama derslerinin bazı uygulamalarında bu laboratuvarlardan yararlanılmaktadır.

2.4. Uluslararası Değişim Programları

Hemşirelik Bölümü’nde Erasmus+ Öğrenim Hareketliliği; uygulamalı derslerin ağırlıkla yürütüldüğü son sınıfta gerçekleştirilmektedir. Bugüne kadar öğrenim hareketliliği kapsamında toplam altı ülkede (Letonya, Portekiz, Polonya, Romanya, Bulgaristan, Finlandiya) sekiz hemşirelik programı ile anlaşma gerçekleştirilmiştir (4). Erasmus+ öğrenim hareketliliğinden Portekiz (Polytechnic Institute of Castello Branco, University of Evora) ve Polonya’ya (Pomerian University in Slupsk) giden toplam 11 hemşirelik öğrencisi yararlanmıştır. Yurt dışındaki anlaşmalı programlardan Bölüme gelen bir öğrenci (Bulgaristan) olmuştur. Erasmus+ ders verme hareketliliğinden bugüne kadar Portekiz’e (Polytechnic Institute of Castello Branco) iki öğretim üyesi (Doç. Dr. Medine YILMAZ-2015, Doç. Dr. Elif Ünsal AVDAL-2017) ve Letonya’ya (Riga Stradina University) bir öğretim üyesi (Doç. Dr. Yasemin TOKEM-2016) olmak üzere toplam üç öğretim üyesi yararlanmıştır.

2.5. Mezunlar

İlk öğrencilerini 2011 yılında alan ve ilk mezunlarını 2015 yılında veren hemşirelik bölümü, eğitime başladığı yıldan itibaren lisans düzeyinde toplam 913 hemşire mezun etmiştir (Fotoğraf 7, Fotoğraf 8). Üniversitemiz Kariyer Merkezi’nin çalışmaları kapsamında Üniversite Bilgi Yönetim Sistemi (UBYS)’ne dayalı olarak Mezun Yönetim Sistemi (Mezun Portal) oluşturulmuştur (Şekil 5). UBYS üzerinden mezun kişinin kullanıcı adı ve şifresi ile girilen “Mezun Portal” ile her mezun öğrencinin sisteme kayıtlanması, belli aralarla bilgilerini güncellemeleri, mezun arkadaşlarını sisteme davet etmeleri ve mezun arkadaşlarını bulmalarına imkan tanınmaktadır. Aynı zamanda mezunlara yönelik yapılan etkinlikler, duyurular, ilanlar bu platformda bulunmaktadır. Gerekliğinde mezun referans mektubu talebi oluşturabilmekte ve istediği öğretim üyesinden referans mektubunu bu platform yoluyla alabilmektedir.

Şu anda Türkiye’nin farklı illerinde görev yapmakta olan ilk mezunlarımız, mezuniyetlerinin beşinci yılı olması sebebiyle “5.Yılda, 5 Çayında” sloganı ile mezun buluşması için 9 Mayıs 2020 tarihinde biretkinlik planlamış, bu etkinlikte aynı zamanda İKÇÜ Hemşirelik Mezunları Derneği’ni kurmak için girişimlerde bulunmayı da hedeflemişlerdir. Fakat; bu hazırlıklarına küresel çapta yaşanan pandemi nedeniyle ara vermek zorunda kalmışlardır.



Fotoğraf 6. Hemşirelik Bölümü Laboratuvar Uygulamaları (Kaynak: Hemşirelik Bölümü Web Komitesi Arşivi-2014)

Tablo 2. Hemşirelik Bölümünde Yıllara Göre ÖSYS / YKS Taban-Tavan Puanları

Yıllar	Puan Türü	Kontenjan	Yerleşen Aday Sayısı	Doluluk Oranı	Taban Puanı (Genel Başarı Sıralaması)	Tavan Puanı (Genel Başarı Sıralaması)	Okul birincisi en düşük puan (Genel Başarı Sıralaması)	Okul birincisi en yüksek puan (Genel Başarı Sıralaması)
HEMŞİRELİK BÖLÜMÜ								
2011-2012	MF-3	103	103	%100	363,44 (86860)	413,59 (55523)	309,76 (137772)	340,09 (105223)
2012-2013	MF-3	113	113	%100	343,37(86858)	433,62 (33510)	312,47(110817)	320,72 (104049)
2013-2014	MF-3	205	205	%100	311,74 (101579)	380,84 (50983)	287,64 (126296)	310,13 (103061)
2014-2015	MF-3	175	175	%100	311,90 (98857)	378,42 (49833)	287,79 (124224)	293,31 (117971)
2015-2016	MF-3	164	164	%100	315,83 (97300)	362,14 (58161)	294,56 (121162)	299,68 (114828)
2016-2017	MF-3	160	160	%100	323,61 (110475)	362,72 (75136)	307,31 (128394)	315,12 (119561)
2017-2018	MF-3	160	160	%100	323,22 (117504)	369,10 (71977)	303,02 (143186)	309,11 (134893)
2018-2019	SAY	164	164	%100	307,12 (146044)	399,40 (52607)	277,67 (204286)	310,45 (140792)
2019-2020	SAY	160	164	%100	328,57 (138896)	370,54	293,58 (203086)	307,84
2020-2021	SAY	160	164	%100	370,86	443,16	338,46	355,64

2.6. Kurumsal İşbirlikleri

Hemşirelik Bölümü kuruluşundan bugüne kadar Birlikte Kullanım Protokolü bulunan İKÇÜ Atatürk Eğitim ve Araştırma Hastanesi (AEAH) Hemşirelik Hizmetleri Yönetimi ve Eğitim AR-GE birimleri ile birçok ortak çalışmalar ve faaliyetler gerçekleştirmiştir. Bu ortak çalışmaların en önemli amacı; hemşire meslektaşlarımızın sağlık bakım hizmetleri kapsamındaki çalışmalarının akademik ve bilimsel temellere dayalı olmasıdır. Hem hizmet içi, hem de mezuniyet sonrası eğitim faaliyetlerinin desteklenmesi ve geliştirilmesi amacıyla ortaklaşa düzenlenen kurs, sempozyum, kongre ve çalıştaylar gerçekleştirilmiştir. Aynı zamanda mesleki derslerimizin uygulamalarının gerçekleştirildiği ülkenin nicelik ve nitelik bakımından önemli hakem hastanelerinden biri olan İKÇÜ AEAH'sinin tüm sağlık ekibi ile Üniversitemizin Hemşirelik Bölümünün güçlü akademik kadrosu birleşerek Türkiye genelinde ilk kez açılan Sağlık Bakanlığı Sertifikalı Hemşirelik Kurslarının İzmir'de gerçekleştirildiği ilk ve tek hastane olmuştur. Sonraki yıllarda yine Hemşirelik Bölümü akademik kadrosunun desteği ile benzer kurslar S.B.Ü. Bozyaka Eğitim ve Araştırma Hastanesi'nde de başlatılmıştır. Ulusal çapta Bakanlık düzeyinde başvuru, eğitim ve değerlendirme süreçlerinin yürütüldüğü Yoğun Bakım Hemşireliği, Acil Bakım Hemşireliği, Ameliyathane Hemşireliği, Diyabet Hemşireliği, Evde Bakım Hemşireliği ve Palyatif Bakım Hemşireliği gibi kursların her biri yılda iki-üç kez olmak üzere akademik personelimizin desteği ile gerçekleştirilmektedir.



Fotoğraf 7. Hemşirelik Bölümü Mezuniyet Törenlerinden Kareler (Sırasıyla; 2015, 2016 ve 2019 Yılı Mezunları) (Kaynak: Hemşirelik Bölümü Web Komitesi Arşivi)



Fotoğraf 8. Kuruluşunun 6.Yılında İzmir Kâtip Çelebi Üniversitesi Hemşirelik Bölümü Akademik Kadrosu (Kaynak: Yasemin Tokem Fotoğraf Arşivi- 10.04.2017)

2.7. Lisansüstü Eğitim

Hemşirelik Bölümü Sağlık Bilimleri Enstitüsü bünyesinde Hemşirelik Anabilim Dalı olarak temsil edilmektedir. Yüksek lisans programı açmak için gerekli akademik yeterliliği sağladığı anda iki doçent, dört yardımcı doçent ile Hemşirelik Tezli ve Tezsiz Yüksek Lisans Programlarının açılması için 2013 yılı Nisan ayında başvurusunu gerçekleştirmiştir. İlk olarak 2013-2014 eğitim öğretim yılı güz döneminde Hemşirelik Tezli ve Tezsiz Yüksek Lisans Programlarına öğrenci kabul edilmiştir. Daha sonraki yıllarda her bir anabilim dalı akademik yeterlilikleri doğrultusunda kendi anabilim dallarına ilişkin programlarını açmaya başlamıştır. Sağlık Bilimleri Enstitüsü Hemşirelik Anabilim Dalı bünyesinde; program açılış sırasıyla İç Hastalıkları Hemşireliği Tezli Yüksek Lisans Programı (2016) başta olmak üzere, Çocuk Sağlığı ve Hastalıkları, Hemşirelik Esasları, Halk Sağlığı Hemşireliği ve Psikiyatri Hemşireliği Tezli Yüksek Programları açılmıştır. Bunların dışında ülkemizde az sayıda hemşirelik programında mevcut olan Acil Hemşireliği (2017) ve Diyabet Hemşireliği (2018) Tezli Yüksek Lisans Programları da İç Hastalıkları Hemşireliği AD. öğretim üyeleri tarafından açılmıştır ve aktif olarak lisansüstü eğitime devam etmektedir. Hemşirelik Anabilim Dalı'nda 2018 yılında açılan ilk doktora programı İç Hastalıkları Hemşireliği Doktora programı olmuştur ve ilk öğrencilerini 2019-2020 eğitim öğretim yılında almıştır. Bunu takiben 2019 yılında Hemşirelik Esasları ve Çocuk Sağlığı Hastalıkları Hemşireliği doktora programları açılmıştır.

