

GÜMÜŞHANE'DE PEK BİLİNMEYEN İKİ MEZAR ANITI*

KASIM İNCE**

Burada tanıtılmaya çalışılacak olan iki mezar anıtı Gümüşhane'nin merkezinde olmayıp; bunlardan Anonim Kümbet (Pir Ahmet Türbesi) merkeze bağlı Pirahmet Köyü'nde, diğeri, Çağırğan Baba Türbesi ise, Tekke Beldesi'ndedir. Bu iki mezar anıtının bulunduğu yerlerden Tekke Beldesi Gümüşhane-Bayburt yolunda; Pirahmet Köyü ise Gümüşhane-Kelkit yolu üzerinde, Tekke Beldesi'ne 5 km. mesafededir (1. Harita).

Her iki yerleşim yerinin Gümüşhane'ye bağlı olması, tabii olarak Gümüşhane tarihi üzerinde durmayı gerektirir. Ancak, eski Gümüşhane'nin, Harşit Vadisi'ne doğudan ilhak eden Musalla Deresi yamaçlarında olması¹, Gümüşhane'nin şimdiki konumunu 1918'den sonra kazanmış olması², özellikle Türk tarihiyle ilgili olaylar bakımından, tarihî bilgilerin, bölge olarak, Bayburt'un tarihi ile birlikte ele alınmasının daha uygun olacağını düşündürmüştür. Çünkü, Bayburt, bölgenin Türkleşmesinde önemli rol oynamış bir merkezdir.

İki vilâyetimiz de Trabzon'dan Tebriz'e kadar uzanan "İran Transit Yolu" adı verilen Trabzon-Erzurum Caddesindedirler³.

* Konuya dikkatimi çeken ve yardımlarını esirgemeyen Selahattin Tozlu ile mezar anıtlarının kitabesinin okunmasındaki yardımlarından dolayı Selami Bakırcı'ya teşekkürü bir borç bilirim.

** Pamukkale Üniversitesi, Fen-Edebiyat Fakültesi, Arkeoloji ve Sanat Tarihi Bölümü, Sanat Tarihi Anabilim Dalı.

¹ Besim Darkot, "Gümüşhane" maddesi, İA., IV. C., İstanbul, 1964, 836. s.; Selahattin Tozlu, "XIX. Asırda Gümüşhane Şehri ve Bahçeleri", Kültür Vadisi Gümüşhane, 6. Sayı, İstanbul, 1995, 22 s.

² Besim Darkot, *a.g.m.*, 836. s.; Gülyüz (Akagün) Uslu, Gümüşhane Çevresinin Tarihi ve Sanat Eserleri, İstanbul, 1980, 8. s.; Metin Tuncel, "Türkiye'de Yer Değiştiren Şehirler ve Gümüşhane Örneği", Geçmişte ve Günümüzde Gümüşhane Sempozyumu (13-7 Haziran 1990), Ankara, 1991, 33. s.

³ Besim Darkot, *a.g.m.*, 836. s.; "Bayburt" maddesi, İA., II. C., İstanbul, 1961, 365. s.; Metin Tuncel, *a.g.m.*, 33. s. Erzurum-Trabzon yolunun Tanzimatın ilk yıllarına kadar, yaylalardan geçtiği, daha sonra şimdiki güzergâhın kullanıldığı anlaşılmıştır. M. Fahrettin Kırzioğlu, "Osmanlı Tapu-Tahrir Ve Mühimme Defterlerinde Gümüşhane Bölgesi Türk Boy/Oymak Hatıraları Ve Madenleri Üzerine Hükümlerden Örnekler" Geçmişte Ve Günümüzde Gümüşhane Sempozyumu (13-17 Haziran 1990), Ankara 1991, 73. s.

Türklerin, Anadolu'da, ilk fethettikleri yerlerden biri de Bayburt'tur⁴. 1071 Malazgirt Zaferi'nden sonra, Bayburt'un, bir ara, Danişmendliler'in elinde kaldığından söz edilmektedir⁵. Ancak Bayburt ve çevresi, bu topraklar üzerinde kurulan ilk beylikler döneminde, merkezi Erzurum olan Saltukogulları'nın elinde bulunmuştur⁶. Saltuklular'la, "merkezi Erzincan'da bulunup, (başlangıçta) Trabzon, Harşit Çayı (Torul ve Gümüşhane dahil) ile Kelkit Çayı boyu, hatta Tunceli ve Palu kesimiyle Divriği'yi ihtiva eden Mengüçklü Emirliği, birbirine komşu bulunuyordu"⁷. Konumuz olan iki mezar anıtının bulunduğu yerleşim yerlerinin, bu dönemde kimin elinde bulunduğu pek açık değildir. Belki de Saltuklular'la Mengüçüklüler'in sınır bölgesinde kalıyorlardı. Bu sıralarda Gümüşhane'nin Türkler tarafından fethedilmediği anlaşılmaktadır. Danişmendliler'in; Niksar, Malatya, Sivas, Amasya ve Merzifon kesimlerinde hüküm sürdükleri ve eserlerini, daha çok, o bölgelerde ortaya koydukları bilindiğine göre Gümüşhane ve Bayburt'la ilgilerinin çok kısa sürdüğü anlaşılmaktadır. Dolayısıyla bu bölgenin daha çok Saltuklular ve Mengüçüklüler arasında kaldığını kabul edebiliriz.

Bir ara, Trabzon İmparatoru Alexis Comnene'nin kumandanı Theodore Gabras tarafından zaptedilmekle birlikte, Bayburt, Malazgirt Zaferi'nden XIII. yüzyılın başlarına kadar Saltuklular'ın hakimiyetinde kalmıştır⁸. Bu arada Gümüşhane, 1204'de Bizanslılardan, Trabzon-Rum İmparatorluğu'nun eline geçmiştir⁹. Bayburt ise Saltuklular'ın, 1202 yılında, Konya Selçuklu Sultanlığı tarafından ortadan kaldırılmasına kadar, onların elinde kalmıştır¹⁰.

⁴ Osman Turan, "Bayburt" Maddesi, İA., II. C., İstanbul, 1961, 365. s.; Selçuklular Tarihi Ve Türk İslâm Medeniyeti, İstanbul, 1966, 107. s.

⁵ A. Şeref Beygu, Erzurum Tarihi Anıtları Kitabeleri, İstanbul, 1936, 248. s.; Osman Turan, a.g.m., 365. s. Doğu Anadolu Türk Devletleri Tarihi, 40. s.; Erdoğan Merçil, Müslüman Türk Devletleri Tarihi, İstanbul, 1985, 253. s. Enver Konukçu, "Bayburt Tarihi" Türk Tarihinde Ve Kültüründe Bayburt Sempozyumu (23-25 Mayıs 1988), Erzurum, 1989, 11. s.; İsmet Miroğlu, "Bayburt" maddesi, TDV. İA., V.C., İstanbul, 1992, 226. s.

Ancak, Danişmendliler hakkında kapsamlı bir makale yazan Yınanç, böyle bir bilgiden bahsetmemektedir. M. Halil Yınanç, "Danişmedliler" maddesi, İA., III., C., İstanbul, 1963, 468-479. s.

⁶ A. Şeref Beygu, a.g.e., 248. s.; Faruk Sümer, "Saltuklular" Selçuklu Araştırmaları Dergisi, III, Ankara, 1971, 415. s.; Osman Turan, a.g.m., 365. s.; Doğu Anadolu Türk Devletleri Tarihi, İstanbul, 1973, 3. s.; Erdoğan Merçil, a.g.e., 283. s.

⁷ M. Fahrettin Kızıoğlu, a.g.m., 70. s.

⁸ Osman Turan, a.g.m., 365. s.; İsmet Miroğlu, a.g.m., 226. s.

⁹ Gülyüz Uslu, "Gümüşhane'nin Tarihçesi Ve Turistik Değerleri", Geçmişte Ve Günümüzde Gümüşhane Sempozyumu (13-17 Haziran 1990), Ankara, 1991, 42. s.

¹⁰ Faruk Sümer, a.g.m., 422. s.; Erdoğan Merçil, a.g.e., 284. s.; İsmet Miroğlu, a.g.m., 226. s.; Enver Konukçu, a.g.m., 11. s.; Selçuklulardan Cumhuriyete Erzurum, Ankara, 1992, 26. s.

Selçuklu sultanlarından Alaeddin Keykûbat zamanında (1220-1237) Konya'ya bağlanan Bayburt, Köseadağ Savaşı'nın (1243) ardından, Anadolu Moğollarının eline geçse de, Selçuklulara bağlı kalmıştır¹¹. Son İlhanlı hükümdarı Ebu Said Bahadır Han'ın ölümünden sonra (1334), Bayburt, Gümüşhane ile birlikte Celayirlielerin eline geçmiştir¹². Daha sonra Bayburt ve çevresinde bir müddet, Eretnaogullarının hakimiyeti görülmektedir¹³. Ayrıca, Erzincan beyi Mutahharten de Bayburt ve çevresini bir süre elinde tutmuştur¹⁴. 1394'te, Kadı Burhaneddin zamanında, Akkoyunlu beylerinden Kutlu Bey'in oğlu Ahmed Bey'in¹⁵ yardımıyla, kent, Mutahharten'den alınmış ve ardından, Kadı Burhaneddin tarafından Akkoyunlulardan Ahmed Bey'e ikta olarak verilmiştir¹⁶. Bayburt'a bağlı Sinür (Çayıryolu) ve Pulur köylerini merkez yapıp büyüyen ve bir devlet olan Akkoyunlular, 1473 yılında, Osmanlılarla yaptıkları Otlukbeli Savaşı'nda mağlup olmuşlardır¹⁷. Bu arada, 1479 yılında, Torul ve Gümüşhane Osmanlılar tarafından fethedilmiştir¹⁸. Akkoyunlular, Otlukbeli'nde yenilmelerine rağmen, bir süre daha Bayburt'a hakim olmuş-

¹¹ Osman Turan, *a.g.m.*, 365. s.; İsmet Miroğlu, *a.g.m.*, 226. s.

¹² Osman Turan, *a.g.m.*, 366. s. Doğu Anadolu Türk Devletleri Tarihi, 41. s.

¹³ A. Şeref Beygu, *a.g.e.*, 248. s.; Osman Turan, *a.g.m.*, 366. s.; Doğu Anadolu Türk Devletleri Tarihi, 45. s.; Enver Konukçu, *a.g.m.*, 16. s.; İsmet Miroğlu, *a.g.m.*, 226. s.

¹⁴ A. Şeref Beygu, *a.g.e.*, 248. s.; Osman Turan, *a.g.m.*, 366. s.; Doğu Anadolu Türk Devletleri Tarihi, 45. s.; Enver Konukçu, *a.g.m.*, 16. s.; İsmet Miroğlu, *a.g.m.*, 226. s.

¹⁵ Ahmet Bey'in mensup olduğu Akkoyunlular, Oğuzların Bayındır boyundandırlar. M. Halil Yınanç, "Akkoyunlular" maddesi İA., I. C., İstanbul, 1965, 255. s.; Osman Turan, Doğu Anadolu Türk Devletleri Tarihi, 45. s.; İ. Hakkı Uzunçarşılı, Anadolu Beylikleri Ve Akkoyunlu, Karakoyunlu Devletleri, Ankara, 1984, 188. s.; Bahaeddin Ögel vd., Türk Milli Bütünlüğü İçinde Doğu Anadolu, Ankara, 1992, 23. s.; Ahmed Bey'in babası, Kutlu Bey'in mezarı, Bayburt'a bağlı Sinür Köyü'ndedir. A. Şeref Beygu, *a.g.e.*, 249-250. s.; Ali Kemal, Erzincan, (Basıyeri yok), 1932, 79. s. 1. dipnot; M. Halil Yınanç, *a.g.m.*, 255. s.; M. Fahrettin Kırzioğlu, Osmanlıların Kafkas Ellerini Fethi, Ankara, 1976, 36. s.; Gönül Güreşsever-Ara Altun, "Bayburt'un Köylerinde Türk Mimarî Eserleri", Sanat Tarihi Yıllığı, III, İstanbul, 1970, 44-46. s.; Metin Sözen, Anadolu'da Akkoyunlu Mimarisi, İstanbul, 1976, 145. s.; İ. Hakkı Uzunçarşılı, *a.g.e.*, 188. s.; Yaşar Yücel, Anadolu Beylikleri Hakkında Araştırmalar, II, Ankara, 1991, 194. s.; Bahaeddin Ögel vd., *a.g.e.*, 23. s.

¹⁶ Aziz B. erdeşir-i Esterâbadî, Bezm ü Rezm (Çeviren: Mürsel Öztürk), Ankara, 1990, 342-352. s.; M. Halil Yınanç, *a.g.m.*, 255.; İsmet Miroğlu, XVI. Yüzyılda Bayburt Sancağı, İstanbul, 1975, 14. s.; *a.g.m.*, 226. s.

¹⁷ M. Fahrettin Kırzioğlu, *a.g.e.*, 193. s.; İ. Hakkı Uzunçarşılı, *a.g.e.*, 193. s.; Osmanlı Tarihi, II. C., Ankara, 1988, 101. s.; Enver Konukçu, *a.g.e.*, 116. s.

¹⁸ M. Fahrettin Kırzioğlu, *a.g.e.*, 38-39. s.; "921 h. / 1516 Trabzon Mufassal Defterinde, Torul'un köyleri içinde ve bütün Trabzon'un güneyindeki bölgelerde Kögans/Kuvans Kalesi'nin adının geçmemesi, Harşit Çayı başlarında ve Gümüşhane'nin doğu yukarısındaki bu bölgenin, 1479 Osmanlı fethinden önce Torul (Kabasitanlı) Beyliği dışında ve Akkoyunluların elinde bulunmasındadır. M. Fahrettin Kırzioğlu, *a.g.e.*, 49. s.

larsa da, kent, Safevîlerin eline geçmiş ve kısa süre onların elinde kalmıştır¹⁹. Şehir, Safevîlerin elinde iken, Trabzon sancak beyi olan Şehzade Selim, bu bölgeye akınlarda bulunmuştur²⁰. Bununla birlikte, Sultan II. Beyazid'in, Yavuz Sultan Selim'i takdir yerine, onun akın ve fetihlerini hoşgörmediği, bu yüzden, İstanbul'dan gönderdiği fermanlarla, Safevîlerden alınan Erzincan ile Bayburt'un, Kemah'ın ve Atabeklerden zaptedilen Kökez (Kökans)²¹ ile İspir'in boşaltılarak geri verildiği anlaşılmaktadır²². Fakat Bayburt ve çevresi, Çaldıran Savaşı (1514) sonunda, kesin olarak, Osmanlılar tarafından fethe edilmiştir²³. Bu arada Bayburt Sancağı, Erzincan Vilâyeti adıyla kurulan yeni bir uç beyliğine, Kökans-Kökez-Kökaz-Köğans-Kovans Nahiyesi de Bayburt Sancağına bağlanmıştır²⁴. Bizi ilgilendiren iki mezar anıtı, Bayburt'a bağlı Kovans Nahiyesi dahilinde kalmaktadır²⁵. Bu nahiyeye bir ara kaza olmuş, fakat tekrar nahiyeye olarak değiştirilmiştir²⁶.

1516-1518'de Kovans kazasının 66 köyü, 6 mezraası bulunduğu, 1520 yılında köy sayısının 69'a, mezraa sayısının 7'ye yükseldiği belirlenmiştir. 1530'da ise köy sayısı 69 iken, mezraa sayısı 20 olarak tespit edilmiştir²⁷. Pirahmet Köyü, Kovans kazasının köylerinden biri olarak görülmektedir²⁸, Tekke'nin adı Selseke biçiminde geçmemektedir²⁹.

¹⁹ Osman Turan, *a.g.m.*, 366. s.; İsmet Miroğlu, *a.g.m.*, 226. s.

²⁰ Osman Turan, *a.g.m.*, 366. s.; İsmet Miroğlu, *a.g.m.*, 226. s.

²¹ Erzurum-Tortum civarında bir köy ve kaledir. Kovans'la ilgili değildir.

²² M. Fahrettin Kırzioğlu, *a.g.e.*, 100. s.

²³ Osman Turan, *a.g.m.*, 366. s.; Selahattin Tansel, Yavuz Sultan Selim, Ankara, 1969, 70-71. s.; M. Fahrettin Kırzioğlu, "1522 (h. 928) Yılında İssız Ve Harap Duran Erzurum Bölgesi (Nahiye)leri", Tarih Yolunda Erzurum, 5-6. Sayı, İstanbul, 1960, 9. s.; *a.g.e.*, 100., 119. s.; İ. Hakkı Uzunçarşılı, Osmanlı Tarihi, II. C., 271., 448. s.; İsmet Miroğlu, *a.g.e.*, 14-15. s.; *a.g.m.*, 226. s.; T. Erdoğan Şahin, Erzincan Tarihi, II. C., Erzincan, 1987, 21-22. s.

²⁴ M. Fahrettin Kırzioğlu, *a.g.e.*, 119. s.; Bayburt Sancağı, 1516-1518 yıllarında; Bayburt, Kelkit, Sadak, Kovans, Tercan-ı Ulya ve Tercan-ı Süfla nahiyelerinden meydana gelmektedir. İsmet Miroğlu, *a.g.e.*, 25. s.; Kemah Sancağı Ve Erzincan Kazası (1520-1566), Ankara, 1990, 19. s.; T. Erdoğan Şahin, *a.g.e.*, II. C., 39. s.

²⁵ Kovans, şimdi, Gümüşhane iline bağlı Kale ilçesinin eski adıdır. Dündar Aydın, Erzurum Beylerbeyliği Ve Teşkilâtı Kuruluşu Ve Genişleme Devri (1535-1566) (Yayınlanmamış Doktora Tezi), Erzurum, 1972, 111. s., 23. dipnot; İsmet Miroğlu, XVI. Yüzyılda Bayburt Sancağı, 25. s.

²⁶ M. Fahrettin Kırzioğlu, *a.g.e.*, 120. s.; 70. dipnot, 127. s.; Dündar Aydın, *a.g.tez.*, 159-160. s.; İsmet Miroğlu, XVI. Yüzyılda Bayburt Sancağı, 26-27. s.

²⁷ İsmet Miroğlu, XVI. Yüzyılda Bayburt Sancağı, 33. s.; M. Fahrettin Kırzioğlu, "Osmanlı Tapu-Tahrir ve Mühimme Defterlerinde Gümüşhane Bölgesi Türk Soy/Oymak Hatıraları ve Madenleri Üzerine Hükümlerden Örnekler", Geçmişte Ve Günümüzde Gümüşhane Sempozyumu (13-17 Haziran 1990), 71. s.

²⁸ "Pirahmet: 1516'da 4 sipahi; 1530'da 1 h; 1591'de 15 nefer müslüman, 4 nefer hıristiyan vardı. Mahsulleri, buğday, arpa ve bostan ürünlerinden ibaret olup, hasılı 1516'da 2.000, 1530'da 1.500, 1591'de 3.000 akça idi. Burada bir de değirmen bulunmakta idi." İsmet Miroğlu, XVI. Yüzyılda Bayburt Sancağı, 91. s.

²⁹ BOA., TD. 60, 228. s.

1535 yılında Erzurum Vilâyeti kurulunca buraya, Trabzon Sancağı ile birlikte Gümüşhane kesimi de bağlanmıştır³⁰. Aynı şekilde Erzurum'a bağlanan Bayburt Sancağı, 1551'den sonra kaza, 1631'de ise liva olmuştur³¹. Bu tarihten XIX. yüzyıla kadar buralarda önemli bir olay olmamıştır³². 1828-1829³³ ve 1916-1918 yıllarında her iki ilimiz dolayısıyla iki köy de Rus işgaline maruz kalmıştır³⁴. Daha sonra Trabzon Vilâyetine bağlanan Gümüşhane livası, 1870'de bu vilâyetten ayrılarak müstakil mutasarrıflık olmuş, 20 Nisan 1924 tarihli Teşkilât-ı Esasiye Kanunu'nun 89. maddesi gereğince vilâyet halini almıştır³⁵. Bayburt ise 1927'de, bir kaza olarak Gümüşhane'ye bağlanmış, 21 Haziran 1989 ve 20202 sayılı resmi gazetede yayınlanan 3578 numaralı kanunla vilâyet olmuştur.

PİRAHMET KÖYÜ'NDE ANONİM KÜMBET (PİR AHMET TÜRBEŞİ)

Yeri: Köyün içinden geçen Gümüşhane-Erzincan karayolunun güney tarafında, köy camisinin doğusundaki mezarlık içinde bulunmaktadır.

Mimarî Özellikleri: Bir köy mezarlığındaki bu eser; sade, küçük ve gösterişsiz haliyle dikkatleri fazlaca çekmemiştir. Anıt, kare prizmal bir gövdenin piramidal külâhla örtülmesinden ibaret taş bir yapıdır (1. Resim). İki katlı yapının; toprak seviyesinden eşikle ayrılmış üst katına, kilit taşında yarım yuvarlak çıkıntular bulunan basık kemerli kapıdan girilir (2. Resim). Çevresinde ve bulunduğu cephede herhangi bir bezemenin olmadığı kapıdan içeri geçilince, yaklaşık 2.70x2.70 m. ölçülerindeki, kare plânlı küçük üst kata girilir³⁶ (1. Çizim). Harçla sıvanarak açık mavi renkli kireçle badanalanmış olan iç mekânın, yarım küre olan üst örtüsü de aynı şekilde sıvanarak badanalanmıştır. Üst kata ışık sağlayan iki mazgal pencereden biri güney, diğeri doğu du-

³⁰ M. Fahrettin Kırzioğlu, "Osmanlı Tapu-Tahrir ve Mühimme Defterlerinde Gümüşhane Bölgesi Türk Boy/Oymak Hatıraları Ve Madenleri Üzerine Hükümlerden Örnekler", Geçmişte Ve Günümüzde Gümüşhane Sempozyumu, 73. s.

³¹ İsmet Miroğlu, XVI. Yüzyılda Bayburt Sancağı, 25. s.

³² İsmet Miroğlu, XVI. Yüzyıllarda Bayburt Sancağı, 226. s.

³³ İsmet Miroğlu, *a.g.m.*, 226. s.

³⁴ İsmet Miroğlu, *a.g.m.*, 226. s.; Gümüşhane İl Yıllığı 1973, Ankara, 1974, 2. s.; 1916-1918 yıllarındaki Rus işgali sırasında Gümüşhane ve çevresindeki Ermeni zulmünden Pirahmet ve Tekke köyleri de zarar görmüştür. Selahattin Tozlu, "Gümüşhane ve Çevresindeki Ermeni Haraketleri", Geçmişte Ve Günümüzde Gümüşhane Sempozyumu, 103-104. s.

³⁵ Ercüment Kuran, "Cumhuriyet Devrinde Gümüşhane'nin Sosyal, Ekonomik ve Kültürel Gelişmesi", Geçmişte Ve Günümüzde Gümüşhane Sempozyumu, 23. s.

³⁶ Yapının iç ölçüleri; kuzey tarafı 2.69 m., batı tarafı 2.72 m., güney tarafı 2.70 m., doğu tarafı 2.73 m. dir.

varında açılmıştır. Mekânın batı duvarının yukarısında, ortalanarak konulmuş, yapıyla hiç bir ilgisi olmayan kitabe bulunmaktadır. Üst kat girişinin eşiğinden 0.21 m. sonra; uzunlamasına düzenlenmiş, 0.80x0.53 m. ölçülerindeki açıklık, cenazeliğin girişidir³⁷. Üst katın taş döşemeli zeminine daha sonra ince bir harç dökülmüştür. Bu harç da yer yer tahrip olmuş durumdadır.

Yukarıda ölçülerini verdiğimiz üst kattaki açıklıktan; yükseklikleriyle derinlikleri farklı ve düzgün olmayan taşlardan yapılmış dört basamaklı merdivenle cenazeliğe inilir. Cenazelik, yaklaşık olarak 2.20x2.20 m. ölçülerinde kare bir alanı kapsar³⁸. Duvarları moloz taşlarla örülü olan bu kısmın üst örtüsü, sivri uçları aşağıya gelecek biçimde, moloz taşlarla gerçekleştirilmiştir. Bu örtü biçimi gerçek anlamda olmasa da, manastır tonozunun varyasyonu olarak adlandırılabilir³⁹. İçinde, 1.68x0.72 m. ölçülerinde, kime ait olduğu bilinmeyen ahşap bir sandukanın⁴⁰ bulunduğu cenazeliğin zemini, sıkıştırılmış topraktır.

Yaklaşık olarak 4.00x4.00 m. ölçülerindeki kare prizmal gövdenin, dört yüzeyle piramidal külâhla örtülmesiyle dış görünüşünü kazanmış olan yapının, cephelerinin hiç birinde bezemeye işaret edebilecek iz yoktur⁴¹. Piramidal külâhın, sonradan yapıldığı belli olan harç kaplamanın altındaki üst örtüsünün taşlarının, cenazeliğin üst örtüsünde kullanılan moloz taşlardan olduğu anlaşılmaktadır. Bugün harap durumdaki üst örtünün tepesine konulmuş olan taş alemin orijinal olduğu konusunda şüpheliyiz.

Tarihçesi: Banisi ve mimarı belli olmayan kümbetin, kendisine ait bir kitabeyle rastlanamamıştır.

Yapı üzerinde, yukarıda bahsettiğimiz, eserle doğrudan ilgisi olmayan bir kitabe vardır. Siyah mermer üzerine, dört satır olarak, sülüs hatla, Arapça yazılmış, 0.76x0.43 m. ölçülerindeki kitabe şöyledir (3. Resim):

³⁷ Bu açıklığın kenarlarının alt kısmındaki; 0.02 metrelik çıkıntular, açıklığın üzerinin seyir bir kapakla kapatıldığının işaretidir.

³⁸ Cenazeliğin kuzey tarafı 2.18 m., batı tarafı 2.22 m., güney tarafı 2.20 m., doğu tarafı 2.24 m. ölçülerindedir.

³⁹ Bu örtü biçimi, plândan, her ne kadar aynalı tonoz olarak algılasa da aynalı tonoz değildir. Cenazeliğin duvarları yükselirken, hafifçe daraltılmış, üst kısma dönüş sağlandıktan sonra düz bir örtü oluşturulmuştur. Üst örtünün oluşumu, manastır tonozunun varyasyonu olarak adlandırmamıza temel teşkil etmektedir.

⁴⁰ Sanduka, şu andaki durumuna köylüler tarafından yapılan onarımlarla kavuşmuştur.

⁴¹ Yapının dış ölçüleri; kuzey tarafta 3.99 m., batı tarafta 4.01 m., güney tarafta 3.97 m., doğu tarafta 4.01 m. dir.

1. satır: هذا ذكر ما وقف واحسن في سبيل الاعز الاكرم
افتخار الصلحا درويش بن مراد المرحوم.....
الأدهمي ليوم لا ينفع مال
2. satır: ولا بنون الا من أتى الله بقلب سليم اجتمع.....
المدعو..... عن العليا والسفلى مع وبينهما سد
الطاحونة الكائنة في مز رعة
3. satır:السفلى لزاوية.....وقطب سلطان المحققين
ابراهيم أدهم الواقف جعل التولية والنظر لنفسه
مادام في قيد حيويته
4. satır: بعدالاولاد و اولاد اولاد بطنا بعد بطن نسلا بعد
نسل فمن بدله بعد ما سمعه فعليه لعنة الله و مليكته
والناس أجمعين في غره ذي الحجة سنة تسعين
و تسعمائه
1. satır: Hâzâ zikru mâ vakafe ve ahsene fi sebîli'l-eazzi'l-ekrem, iftiharü's-
sülehâ Dervîş bin Murâd el-merhûmel-Edhemî li-yevmin
lâ yenfeu ma'lûn
2. satır: velâ benûn illâ men ete'llâhe bi kalbin selîm içteme'ael-med-
'uuvvü ani'l-'ulyâ ve's-süflâ ma'a ve beynehumâ seddü't-
tâhuneti el kâineti fi mezra'atî.....
3. satır: es-süflî li-zâviyeti ve kutbü sultânî'l muhakkikîn İbra-
him Edhemel-vâkîf ce'ale et-tevliyete ve'n-nazar li-nef-
sihi mâ-dâme fi kaydî hayeviyetihi
4. satır: Ba'de'le-avlâd ve evlâdî evlâd batnen ve ba'de batnin neslen ba'de
neslin femen beddelehû ba'de mâ semî'ahu fe aleyhi la'netullahi
ve melâiketîhi ve'n-nasi ecma'in fî gurreti-zilhicce sene tûs'in ve
tûs'a mie

Anlaşılabileceği üzere yukarıdaki kitabe bir vakıf kitabedir. Ancak bu kitabe kümbet veya türbe lafzı geçmemektedir. Buna işaret eden herhangi bir ip ucu da yoktur. Dolayısıyla kitabe mezar anıtının üst katında bulunsa da, bununla ilgili olarak görülüp değerlendirilemez. O halde kitabe, bir başka yerden getirilerek şimdiki bulunduğu yere yerleştirilmiş olmalıdır. Şunu da ilâve etmek gerekir ki, köyden hiç kimse, kitabenin başka yerden buraya getirilerek yerleştirilip yerleştirilmediği konusunda, bize, hiç bir bilgi verememiştir. Dolayısıyla kitabenin, kümbetin tarihlendirilmesinde fazla dikkate alınması da düşünülemez.

Bu durumda, eserin tarihlendirilmesinde, tarihî bilgilerin önemi artmaktadır. O nedenle de, eserlerin bulunduğu yerlerin tarihî-coğrafyasının ayrıntılı olarak ele alınmasının gerekliliği ortaya çıkmaktadır. Gümüşhane tarihi, şimdiki idarî teşkilâta, paralellik arzedecek şekilde incelenemez. Zira, bölgenin hem Osmanlı öncesi tarihi, hem de Osmanlı fethi ve müteakip dönemi birbirinden farklıdır. Gümüşhane halkı arasında halen yaşayan bir tabir de bunun adeta delilidir. Halk, vilâyeti "Aşağı Dere" ve "Yukarı Dere" diye anmaktadır. Gerçekten de Vavuk Dağı'ndan Zigana'ya kadar bir vadiden ibaret olan şehrin tamamı hakkında söylenen bu sözler, Osmanlıların da oldukça benimsediği "tabiî sınır" ayırımına işaret etmektedir. Yani, Gümüşhane'nin yukarı kısmıyla aşağı kısmının tarihi serüvenleri doğal olarak birbirinden ayrıdır. Üstelik aynı farklılık, sosyo-kültürel bakımdan da bir vâkiadır. Aşağı Dere Karadeniz Bölgesi'yle, Yukarı Dere de Doğu Anadolu Bölgesi'yle benzeşmektedir. Bu gerçekler tarihî vakalardan ortaya çıkmış olgulardır. O halde Gümüşhane tarihi incelenirken; Aşağı Dere, Trabzon ve burayı hakimiyetinde bulunduran devlet/devletlerle ilgili olarak açıklanabilir. Yukarı Dere ise, Doğu Anadolu'ya hakim olmuş devlet/devletlerle ilişkilendirilebilir. Burada, Aşağı-Yukarı Dereler'in nerelerden ibaret olduğuna değinmek gerekmektedir. Halkın kullandığı tabirler, bugünkü Gümüşhane'nin içerdiği köyler dikkate alındığında; Aşağı Dere denilen yerin, Akçakale Boğazı'ndan Zigana Dağı'na kadarki bölüm, Yukarı Dere'nin de söz konusu boğazdan Vavuk Dağı'na uzanan kısım olduğu tespit edilmektedir¹². Nitekim bu husus, Osmanlılar'ın bölgeyi fethinden sonra yaptıkları tahrir (=yazım) defterlerinin kayıtlarında da hemen aynıyla görülebilmektedir. 1479 yılında fethedilen

¹² Bu sınır, yüzeysel olarak bazı yayınlarda da yer almıştır. Anthony Bryer-David Winfield, *The Byzantine Monuments and Topography of the Pontos*, Washington, 1985, Volume, I, 49. p.

Torul, Cezire ve Canebah kaleleri⁴³, Gümüşhane'nin hemen yanındaki Canca Kalesi'nden Kürtün-Torul hattına kadarki bölgeyi ihtiva etmektedir. 1461'da Osmanlılarca fethedilen Trabzon sınırlarına sonradan katılan bu bölgenin ilk tahriri, 1486 yılına aittir⁴⁴.

Yukarı Dere'ye gelince; halk söyleyişinde, Akçakale Boğazı'ndan Vavuk Dağı'na kadarki saha olarak tanımlansa bile, Yağmurdereli ahalinin "Koğans Köyleri" adıyla andığı yerler, bahsedilen Yukarı Dere'dir. Koğans köyleri ise, Akçakale Boğazı'ndan sonraki ilk köy olan Selseki (Tekke)'den başlayarak Varyemez Köyü'ne kadar devam eden köyler olup; doğudan Yağmurdere, batıdan Kelkit köyleriyle sınırlıdır. Bu sahanın aşağısı Torul, yukarısı da Bayburt köyleriyle çevrilidir. Nitekim Gümüşhane'nin Yukarı Dere kısmı, 1516-1518 tarihleri arasında yapılan ilk Osmanlı tahrir defterlerinde de, anıldığı gibi Selseki'den başlayarak Varyemez'e kadar devam eden sahayı ihtiva etmekte olup; Kökes nahiyesine bağlıdır⁴⁵.

Yukarıdaki açıklamalardan da anlaşılacağı üzere, Gümüşhane tarihinin iki kısımda mütalâa, edilmek zorunluluğu ortaya çıkmaktadır. Araştırmamıza konu olan iki mezar anıtı da, söz konusu Yukarı Dere'de olduğundan Doğu Anadolu tarihiyle ilişkilendirilmek durumundadır. En azından tarihi veriler bu ihtimali kuvvetlendirmekte ve hatta hemen hiç araştırılmamış bu bölgenin -şimdilik- böyle değerlendirilmesini gerektirmektedir.

Bu aşamada, mezar anıtı hakkında söylenen, Karamanoğullarından Pir Ahmed'e⁴⁶ ait olduğu şeklindeki rivayeti hatırlama durumundayız⁴⁷. Mezar

⁴³İbn Kemal, Tevarih-i Âli Osman, VII. defter (Yayına hazırlayan: Şerafettin Turan), Ankara, 1991, 464-467. s.

⁴⁴M. Hanefi Bostan, XV-XVI. Asırlarda Trabzon Sancağında Sosyal Ve İktisadi Hayat (Marmara Üniversitesi Türkiyat Enstitüsü Basılmamış Doktora Tezi), İstanbul, 1993, 13-19. sayfalarda, ilk tahrir ve bunun içerdiği idarî birimler, aynen zikredilen Aşağı Dere'ye tekabül eder.

⁴⁵İsmet Miroğlu, XVI. Yüzyılda Bayburt Sancağı, 86-93. sayfalarda Kövans Nahiyesi'ne tâbi köyler zikredilmektedir. Ancak Kovans'ın en batı köyü olan Selseki (Tekke) Köyü okunamamıştır. Halbuki, Miroğlu'nun eserinde bir kaç köyün vakfedildiği gösterilen Çağırğan Baba Zaviyesi, Selseki (Tekke) Köyü'ndedir. "Karye-i Selseki (سلسكي) nâm 'an-nahiye-i Kökes timâreş be-zaviye-i Çağırğan Baba der-karye-i mezkûre". BOA., TD., 60 nr., 228. s. Diğer yandan, nahiye'nin en doğu sınırında bulunan Varyemez Köyü, bugünkü Kocayokuş Köyü'ne bağlı ve tamamıyla Gülmahmutoğulları'na ait aynı adla anılan arazidir. Şimdi Bayburt'a bağlı Çerçi Köyü ile sınırdır. Varyemez Köyü ile ilgili bu not, Selahattin Tozlu'dan öğrenilmiştir.

⁴⁶Karamanoğlu Pir Ahmed, İbrahim Bey'in oğludur. Abu Bakr-i Tihrani, Kitab-ı Diyarbakariyya (Yayınlayanlar: Necatî Lugal-Faruk Sümer), II. C., Ankara, 1993, 554. s.; Gaffar Totaysalrı, Karaman (Lârende) Tarihi İncelemeler, Konya, 1944, 19. s., 1. dipnot.; Ernst Diez vd., Karaman Devri Sanatı, İstanbul, 1950, 87. s.; M. Mesud Koman, Şikari'nin Karamanoğulları Tarihi, Konya,

anıtının içindeki kitabenin tarihi de yanlış okunmuştur. Bu rivayetin yanında, maddî verilere bakıldığı takdirde, Karamanoğulları devri eserleriyle paralellikler de göze çarpmaktadır. Paralelliklerden birinin, mezar anıtı girişinin, basık kemerli ve çıkıntılı üzengi taşlarına sahip olmasıdır⁴⁸. Ancak, basık kapı kemerlerinin çıkıntılı üzengi taşlarına oturması, Anadolu Selçuklu

1946, 191. s.; M. Zeki Oral, "Fatih Sultan Mehmed'in Gevala Kalesi ile Karaman Ellerini Fethi ve Hâmidî'nin Terci-i Bendi" VD., IV, Ankara, 1958, 81. s.; İ. Hakkı Uzunçarşılı, Anadolu Beylikleri Ve Akkoyunlu, Karakoyunlu Devletleri, 30. s.

⁴⁷ Karamanoğlu Pir Ahmed, kardeşleri ve Fatih Sultan Mehmed ile yaptığı mücadeleler sonunda, Akkoyunlu hükümdarı Uzun Hasan'a sığınmıştır. Abu Bakr-i Tihriani, *a.g.e.*, II. C., 567. s.; Gaffar Totaysalgır, *a.g.e.*, 23. s.; İ. Hakkı Uzunçarşılı, Anadolu Beylikleri, 34. s.

Karamanoğlu Pir Ahmed'in, Silifke yakınlarında, Osmanlılarla mücadele ettiği Minan Kalesi'nin, Osmanlılar tarafından fethedilmesinden sonra intihara teşebbüs ettiği, ancak bu teşebbüsten yaralı olarak kurtulduğu ve Uzun Hasan'ın yanına gittiği, kendisine dirlik olarak verilen Bayburt'ta oturduğu ve az zaman sonra hastalanarak, 874/1470 tarihinde öldüğü ifade edilmiştir. İ. Hakkı Uzunçarşılı, Anadolu Beylikleri, 34. s.; Osmanlı Tarihi, II. C., 107. s.

S. Özcan San, yapının Karamanoğlu Pir Ahmed'e ait olduğunu ifade edenlerdendir. Gümüşhane Kültür Araştırmaları Ve Yöre Ağızları, Ankara, 1990, 626. s. San, ayrıca; Karamanoğlu Pir Ahmed'in, Akkoyunlu hükümdarı Uzun Hasan'a sığındığını, onun, Akkoyunlulara yaptığı hizmetlerden dolayı da, kendisine Gümüşhane'nin Yeni Yol, Pir Ahmed, Tekke, Kızılköy ve şimdiki Özcan Mahallesinde "yurt" verildiğini ifade etmiştir. S. Özcan San, "Gümüşhane Müstakil Sancağındaki Mahalleler Aileler Ve Efsaneler, Hikayeler", Geçmişte Ve Günümüzde Gümüşhane Sempozyumu (13-17 Haziran 1990), 137. s.

Ayrıca, kümbetin içindeki kitabenin tarihinin, 957 (1550) olduğu ve yapının Karamanoğlu Pir Ahmed'e atfedildiği de vakidir. Gülyüz Uslu, Gümüşhane Ve Çevresinin Tarihi ve Sanat Eserleri, İstanbul, 1980, 28. s.; "Gümüşhane'nin Tarihçesi Ve Turistik Değerleri", Geçmişte Ve Günümüzde Gümüşhane Sempozyumu (13-17 Haziran 1990), 151. s.

⁴⁸ Arel, basık kapı kemerlerinin çıkıntılı üzengi taşlarına Karaman devri özelliği olarak belirlemiştir. Mehlika Arel, "Mut'taki Karamanoğulları Devri Eserleri" VD., V, Ankara, 1962, 245. s. Arel'in bu tespitine, Karaman Devri sanatında, değişik biçimlerde olmak üzere; Ermenek Tol Medrese (1339), Karaman Hacıbeyler Camii (1358), Karaman Arapzade Camii (1374-1420) taşkapılarında rastlanılmaktadır. Ernst Diez vd., *a.g.e.*, 22., 48., 57. şekiller. Bu tespiti mezar anıtları açısından ele alacak olursak, sadece Mut Hocendi (Büyük) Türbesi'nde var olduğunu görürüz.

Kaldı ki, Anadolu Selçuklu medreselerinden; Seyitgazi Ümmühan Hatun Medresesi (XIII. yüzyıl başları), Atabey Ertokuş Medresesi (1224), Akşehir Taş Medrese (1250), Kırşehir Cacabey Medresesi (1272), Sivas Buruciye Medresesi (1271), Çay Yusuf bin Yakub Medresesi (1278) taşkapılarında da biçimleri farklı da olsa kullanıldığı görülür. Aptullah Kuran, Anadolu Medreseleri, I, Ankara, 1969, 156., 72., 199., 120., 235., 130. R.

Yine Anadolu Selçuklu devrindeki bazı cami, han ve mezar anıtlarının kapılarında da bu tarz çıkıntılar uygulanmıştır. Kayseri Külük Camii (1210-1211), Niğde Alaeddin Camii (1223), Kayseri Hunat Hatun Camii (Batu kapısı) (1237-1238), Susuz Han (Burdur-Antalya) (XIII. yüzyılın ortaları), Akhan (Denizli-Konya) (Avlu kapısı) (1254), Sarı Han (Kayseri-Aksaray) (XIII. yüzyılın sonu), Kayseri Döner Kümbet (XIII. yüzyılın sonu), Niğde Hüdevend Hatun Kümbeti (1312-1313), Niğde Gündoğdu Kümbeti (1344), Kayseri Ali Cafer Kümbeti (1349-1350) gibi. Rahmi Hüseyin Ünal, Osmanlı Öncesi Anadolu-Türk Mimarisinde Taçkapılar, İzmir, 1982, 10., 18., 40., 55., 59., 95., 118., 120., 124., 125. R.

sanatında; farklı yerlerde ve zamanlarda yapılmış medrese, cami, han ve mezar anıtlarında da görülmektedir. Bu nedenle, basık kapı kemerlerinin çıkıntılı üzüngü taşlarına sahip olmalarını, sadece Karamanoğulları eserlerine atfetmek mümkün görünmemektedir.

Karamanoğullarının mezar anıtlarına baktığımızda, gövde biçimi ve üst örtüsü açısından üç mezar anıtı ile paralellik kurulabilir⁴⁹. Görüleceği üzere, gövde ve üst örtü bakımından benzerliklerde dahi nüanslar vardır. Konya Fakih Dede Türbesi'nde tuğla malzemenin kullanılmış olması da bir farklılık olarak göze çarpmaktadır. Bezeme elemanları bakımından, Karamanoğulları yapılarında kullanılmış olan herhangi bir motif benzerliği aramak, incelediğimiz mezar anıtında, tahrip edilmiş de olsa hiç bir bezeme unsurunun bulunmayışı nedeniyle kendiliğinden ortadan kalmaktadır. Ayrıca şunu ifade etmekte yarar vardır. Kare prizmal gövdeli mezar anıtı geleneği sadece Karamanoğullarına ait olmadığı gibi, Anadolu Türk sanatına da özgü değildir⁵⁰. XII. yüzyılın sonundan önce Anadolu'da görülmeyen bu tarz mezar anıtları, XIII. yüzyılın başlarından itibaren, çok seyrek olmakla beraber her bölgede rastlanabilen bir tip haline gelmiştir⁵¹. Kısaca Pir Ahmet Köyü'ndeki Anonim Kümbeti'in, Karamanoğulları mezar anıtları ile biçim ve malzeme farklılıklarını dikkate aldığımızda, rivayetle fazla bağdaşmadığı görülmektedir. Böylece, rivayetin, yeni veriler elde edilinceye kadar bu halde kalacağı anlaşılmaktadır.

Eserin bulunduğu bölgenin, Osmanlılar tarafından fethini hatırlarsak, cenazeliği bulunan bir mezar anıtının, Osmanlılarla ilgisinin olmayacağı kolaylıkla kabul edilebilir.

⁴⁹ Bunlardan birincisi, Karaman-İbrahim Bey Türbesi (829-868/1426-1462): Kare gövdeli olan bu anıtın gövdesi yukarı kısımda sekizgene dönüştürülerek bir kasnak oluşturulmuştur. Piramidal külâhı sekiz yüzeylidir. Alt katın girişi, üst kat merdivenlerinin altındadır. Ernst Diez vd., *a.g.e.*, 67-81. s.

İkincisi, Konya-Fakih Dede Türbesi (860/1454): Kare gövdenin yukarıdaki sekizgen kasnağın üzerindeki piramidal üst örtünün malzemesi tuğladır. Ernst Diez vd., *a.g.e.*, 136. s. Alt katının olup olmadığını adı geçen yayından anlamak mümkün olamamıştır.

Üçüncüsü, Mut-Küçük Türbe (1444'den önce): Kare gövdeli yapının üst örtüsü piramidal külâhur. Alt katının mevcut olduğu, girişinin belli olmadığı, muhtemelen dışta olan girişin toprak seviyesinin yükselmesiyle kapanmış olabileceği ifade edilmiştir. Mehlika Arel, *a.g.m.*, 244. s.

⁵⁰ O. Cezmi Tuncer, *a.g.e.*, 157. s.

⁵¹ M. Oluş Arık, "Erken Devir Anadolu Türk Mimarisinde Türbe Biçimleri" *Anadolu (Anatolia)*, XI, (1967), Ankara, 1969, 95. s.

Bu durumda, mezar anıtının, Akkoyunlularla ilişkisinin varlığına bakmanın yararlı olacağı akla gelebilir⁵². İncelediğimiz mezar anıtının üzerinde Akkoyunlulara ait olabileceğine işaret eden herhangi bir iz yoktur. Ancak, Akkoyunlu mezar anıtları açısından bir karşılaştırma yapacak olursak, şöyle bir sonuca varabiliriz: Görüleceği üzere Akkoyunluların bilinen ilk mezar anttı, Bayburt'un Sinür Köyü'ndeki Kutlu Bey Türbesi'dir. Kutlu Bey Türbesi'nin, ilk türbe olması yanında, incelediğimiz mezar anıtına en yakın Akkoyunlu türbesi oluşunu ve bu türbede çininin dahi kullanılmış olmasını dikkate aldığımızda, her iki mezar anıtının farklılıkları ortaya çıkmaktadır. Kutlu Bey Türbesi'nde cenazeliğin bulunmayışı ve diğer Akkoyunlu mezar anıtlarından cenazeliği bulunanların, cenazelik girişlerinin yeri de, Pirahmet'teki kümbetin mezar odası girişi ile bağdaştığı söylenemez. Anonim Kümbet'i'nin, cenazeliğinin üst örtüsünün inşa biçiminin arkaikliği ve malzemesinin genel durumu bakımından Akkoyunlu mezar anıtlarından ayrıldığı görülür. Kümbet, yalınlığı bakımından, muhtemelen Akkoyunlu eseri olabileceği ifade edilmiş olan; Diyarbakır Şeyh Abdülcelil ve Lala Bey Türbesi ile yakınlığı vardır biçiminde bir yaklaşım getirilebilirse de, onların Akkoyunlularla

⁵² Akkoyunlu mezar anıtlarına baktığımızda, karşımıza şöyle bir tablo çıkmaktadır: Bayburt-Sinür Köyü Kutlu Bey Türbesi (1389 civarı): Sekizgen gövdeli yapı, kubbeyle örtülmüştür. Anıtın cenazeliği yoktur. Ayrıca bu yapıda çini kullanıldığı, ancak şimdi bunların ortadan kalktığı ifade edilmiştir. A. Şeref Beygu, *a.g.e.*, 255. s.; Gönül Güreşsever-Ara Altun, "Bayburt Köylerinde Türk Mimari Eserleri", *Sanat Tarihi Yıllığı*, III. Sayı, İstanbul, 1970, 46. s., 6. plan; Metin Sözen, *Anadoluda Akkoyunlu Mimarisi*, İstanbul, 1976, 146. s., 46. şekil.

Akkoyunlu mezar anıtları içinde kare prizmal gövdeli olan yoktur. Diğer mezar anıtları için bkz., İbrahim Artuk, "Mardin'de Akkoyunlu Hamza'nın Mezarı", *Selçuklu Araştırmaları*, I (1969), Ankara, 1970, 157. s.; Yılmaz Önge, "İğdir'in Amarat (Çakırtaş) Köyü'ndeki Kümbet", *Önasya*, V.C., 55. Sayı, Ankara, 1970, 8-9. s.; "Ahlat Emir Bayındır Kümbeti ve Mescidi", *Önasya*, V.C., 59-60. Sayı, Ankara, 1970, 6-7 s. Ara Altun, *Mardin'de Türk Devri Mimarisi*, İstanbul, 1971, 106. s.; Oktay Aslanapa, *Türk Sanatı*, I-II, Ankara, 1990, 319-320. s.

Bir de Akkoyunlu mimarisi dahilinde olması muhtemel mezar anıtları vardır ki, bunların sayısı iki olup, Diyarbakır'da bulunmaktadır. Bu mezar anıtları şunlardır: Şeyh Abdülcelil Türbesi (XV. yüzyıl ortaları veya XVI. yüzyıl başları): Kesme taştan inşa edilmiş olan türbe; sekizgen gövdeli, içten kubbe, dıştan oluklu kiremit kaplı piramidal bir üst örtüye sahiptir. Metin Sözen, *a.g.e.*, 158. s.; 51. şekil. Beysanoğlu, tarih belirtmemekle birlikte, Akkoyunlu döneminden olduğunun kabul edildiğini ifade etmiştir. Şevket Beysanoğlu, *Anıtları ve Kitabeleriyle Diyarbakır Tarihi*, II. C., Ankara, 1990, 469. s.

Lala Bey Türbesi (XV. yüzyılın ortası-XVI. yüzyılın başı): Kesme ve moloz taştan yapılmış olan türbenin gövdesi, kare prizmal olup kubbeyle örtülmüştür. Güneydeki kapıdan inilen, yalın görünümlü cenazeliği beşik tonozludur. Metin Sözen, *a.g.e.*, 159. s.; 23. şekil. Sözen, bir başka yayınında bu eseri XVI. yüzyılın ilk çeyreğine tarihlemiştir. Metin Sözen, *Diyarbakır'da Türk Mimarisi*, İstanbul, 1971, 281. s. Beysanoğlu ise eseri, XV. yüzyıla vermiştir. Şevket Beysanoğlu, *a.g.e.*, II. C., 468. s.

ilişkisi tam kurulamadığı için verimli bir sonuç alınabileceğinden emin olmak güçtür.

Erzincan beyi Mutahharten'in, Eretnaoğullarının ve Celayirlilerin; mezar anıtının bulunduğu bölgedeki hakimiyetlerinin kısa oluşları, onlardan herhangi birisi tarafından, böyle bir eserin inşasının gerçekleştirilebileceği konusunda tereddüt uyandırmaktadır.

Moğolların Anadolu'daki hakimiyetleri sırasında, Bayburt'un Anadolu Selçuklularına bağlı kaldığı yukarıda ifade edilmişti. Bu durum, Moğolların, burada hiç bir eser ortaya koymadıkları biçiminde anlaşılmamalıdır. Moğolların, Bayburt'ta, daha çok eğitim ve öğretimle ilgili yapılar inşa ettikleri bilinmektedir⁵³.

Eserlerin bulunduğu bölgenin Mengüçöklüler ve Saltuklular arasında sınır olabileceğini belirtmiştik. Mengüçökoğullarının ortaya koyduğu mezar anıtlarına bakarsak, bunların sekizgen olduklarını görürüz⁵⁴.

Konya Selçuklularını doğrudan ilgilendiren kare kaideli bir mezar anıtı olarak, Sivas'ta, I. İzzeddin Keykavus'un 614/1217'de inşa ettirdiği darüşşifanın, güney eyvanında bulunan türbesi görülmektedir⁵⁵. Bu türbenin, medresenin eyvanının, sonradan değiştirilerek elde edildiği bilinmektedir. Malzemesi, bezemesi, medresenin çatısından sonraki ongen gövdesi bakımından, incelediğimiz mezar anıtıyla herhangi bir ilgi kurmak mümkün olmamaktadır.

Konya Selçuklularından önce, bu bölgenin hakimi olan Saltukluların mezar anıtlarını dikkate aldığımızda, ortak noktaların çoğaldığı gözlemlenmektedir⁵⁶. Bu ortak noktalardan bir tanesi en ilgi çekenidir. O da, cenazelik girişinin; anıtın üst katına girişi sağlayan kapıdan içeri girilince, hemen aşağıya inen merdivenlerle sağlanmış olmasıdır. Bu şekildeki cenazelik girişleri, Türk sanatında, Anadolu dışında, İran'daki Burc-u Demavend Kümbeti'nde⁵⁷, Anadolu'da ise, biçimi farklı olsa da orijinal olarak sadece Erzurum'

⁵³ Rahmi Hüseyin Ünal, "Monuments İslamiques Pre-Ottomans de la Ville de Bayburt et de ses Environs" Revue des Etudes İslamiques, XL/1, Paris, 1972, 100 s.

⁵⁴ Oktay Aslanapa, Türk Sanatı, I-II, 249-250. s.

⁵⁵ Oktay Aslanapa, Türk Sanatı, I-II, 253-254. s.

⁵⁶ Saltuklu mezar anıtlarıyla; iki katlı oluşu, tamamen taş melzemenin kullanılması yanında, cenazeliğin girişi bakımından şimdiye kadar tek örnek olarak bilinen, Emir Saltuk Kümbeti'nin cenazelik girişiyle olan benzerliğidir.

⁵⁷ Aslanapa, Burc-u Demavend Kümbeti'nin tarihini, üslup bakımından XI. yüzyılın üçüncü çeyreğine vermiştir. Oktay Aslanapa, Türk Sanatı, I-II, 68. s.; O. Cezmi Tuncer, üst örtüsünü dikkate alarak, XII. yüzyılın ilk yarısını önermiştir. O. Cezmi Tuncer, a.g.e., 40. s.

daki Emir Saltuk Kümbeti'nde⁵⁸ görülmektedir. Bununla birlikte incelediğimiz mezar anıtının; kare prizmal gövdeli oluşu, dış örtünün kasnaksız olarak⁵⁹, doğrudan duvarlara oturması ve dört yüzeyli piramidal dış örtüye sahip olması; Diyarbakır Sultan Şüceaddin Kümbeti (605/1208-9)⁶⁰, Ahlat Şeyh Necmeddin Kümbeti (619/1222-1223)⁶¹ ve Erzurum'da Üç Kümbetler'in batısındaki Anonim Türbe⁶² ile benzerlik göstermektedir. Kullanılan malzemenin taş olmasıyla da benzerlikleri vardır.

Buraya kadar verilen bilgileri gözönünde tutarak, incelediğimiz mezar anıtını, Erzurum Emir Saltuk Kümbeti'nin mezar odası girişiyle olan paralellğine rağmen, Saltuklulara atfedebilecek daha başka bilgi elde edilememiştir. Diyarbakır Sultan Şüceaddin Kümbeti, Ahlat Şeyh Necmeddin Kümbeti ve Erzurum Emir Saltuk Kümbeti'nin batısındaki Anonim Kümbeti dikkate

⁵⁸ Ünal, Erzurum-Emir Saltuk Kümbeti'nin tarihini, bezemedeki bazı unsurlardan yola çıkarak, XI.-XII. yüzyıl olarak kabul etmiştir. Rahmi Hüseyin Ünal, *Les Monuments Islamiques Ancien de la Ville D'Erzurum et de sa Region*, XL/1, Paris, 1968, 108. s., Fig. 95-96.; Önkal, banisinin İzzeddin Saltuk olabileceği ve mimari özelliklerinden yola çıkarak XII. yüzyılın ortalarını önermektedir. Hakkı Önkal, *a.g. tez.*, 21. s., 3. Şekil; Tuncer ise, anıtın tarihini, İzzeddin Saltuk adından yola çıkıp, 1190'lar olarak belirlemenin daha doğru olabileceğini belirtmiştir. O. Cezmi Tuncer, *a.g.e.*, 126. s.; Aslanapa, Erzurum Kale Mescid'ni ve mezar anıtının üslûbunu dikkate alarak, XII. yüzyılın sonuna verilebileceğini ileri sürmüştür. Oktay Aslanapa, *Türk Sanatı*, I-II, 251. s. Üst kattan mezar odasına girişi olan bir diğer mezar anıtı, Kayseri-Pazarören Melik Gazi Türbesi (XII. yüzyılın sonları)'dir. Ancak, asıl girişinin, dışta, üst kat merdivenlerinin altında olduğu, üst kattan mezar odasına girişi sağlayan kısmın sonradan yapıldığı ortaya konulmuştur. Tahsin Özgüç-Mahmut-Akok, "Melikgazi Türbesi Ve Kalesi", *Bellekten*, XVIII. C., 69-72. Sayı, Ankara, 1954, 332. s.; Hakkı Önkal, *a.g.tez.*, 286. s.; O. Cezmi Tuncer, *a.g.e.*, 156. s.

⁵⁹ Kare prizmal gövdenin üzerine çokgen kasnak ve piramidal külâh örtülü ilk örnek olarak Tokat-(Ebu'l Kasım) Ali Tusî Türbesi (1234) bilinmektedir. M. Oluş Arık, "Erken Devir Anadolu-Türk Mimarisinde Türbe Biçimleri", 75. s.; Ancak, Kayseri-Pazarören Melikgazi Kümbeti'nin, Tokat -Ali Tusî Türbesi'nden daha eski olduğu da ifade edilmiştir. O. Cezmi Tuncer, *a.g.e.*, 249. s.; Bu tarz mezar anıtlarının diğer örneklerinin isimleri ve tarihleri konusunda bkz. O. Cezmi Tuncer, *a.g.e.*, 157. s.; Halit Çal, *Niksar'da Türk Eserleri*, Ankara 1989, 55-56. s.

⁶⁰ O. Cezmi Tuncer, *a.g.e.*, 102. s.; "13. Yüzyıla Ait Üç Kümbet", *Sanat Tarihi Yıllığı*, VI (1974-75), İstanbul, 1976, 91. s.; Hakkı Önkal, *a.g. tez.*, 302. s.

⁶¹ M. Oluş Arık, *a.g.m.*, 74. s.; O. Cezmi Tuncer, *a.g.e.*, 70. s.; Hakkı Önkal, *a.g.tez.*, 302. s.; Oktay Aslanapa, *Türk Sanatı*, I-II, 265. s.

⁶² Bu mezar anıtının yapımı, Tuncer'de iki farklı tarih olarak kaydedilmiştir. Birincisinde, ihtimal dahilinde XIII. yüzyıl ortaları; ikincisinde XIV. yüzyıl verilmiştir. O. Cezmi Tuncer, *a.g.e.*, 122. ve 157. s.; Önkal ise, XIII. yüzyılın ilk çeyreğini bir ihtimal olarak görmektedir. Hakkı Önkal, *a.g. tez.*, 304. s.

Bu yapı, Tuncer tarafından tek katlı ifade edilirken, kazı sonrasındaki haliyle bilgi veren Önkal'da iki katlı olduğu belirtilmiştir. O. Cezmi Tuncer, *a.g.e.*, 121. s.; Hakkı Önkal, *a.g. tez.*, 302. s. Türbenin çevresi, günümüzde, iki katlılığı görülecek biçimde düzenlenmiştir.

olarak bunların malzemelerini, iki katlı oluşlarını, kare prizmal gövdelerini ve dört yüzeyle piramidal külâhlarının kasnaksız olarak doğrudan duvara oturmalarını dikkate aldığımızda, Pirahmet Köyü'ndeki Anonim Kümbet'le benzerliklerini ortaya koymuş oluyoruz. Ayrıca, incelediğimiz mezar anıtının; alt kat üst örtüsünde, buraya inen merdivenin basamaklarında ve üst katın dış örtüsünde -harç sıvanın altundan görünen- kullanılan malzemelerin alelade oluşu, mezar anıtının arkaikliğine verilerek, XII. yüzyılın ikinci yarısı ile XIII. yüzyılın başları, bu yapının inşaa tarihi olarak kabul edilebilir.

TEKKE BELDESİ ÇAĞIRGAN BABA TÜRRESİ

Yeri: Çağırğan Baba⁶³ Türbesi, Tekke Beldesi'nin⁶⁴ Bayburt girişinde, sağdaki mezarlığın ana yola yakın tarafında ve hemen yanında bulunmaktadır.

Tarihçesi: Türbe, asıl kısmın girişinin yukarısındaki, 0.25x0.41 m. ölçülerindeki, taş üzerine sülüsle, iki satır halinde yazılmış kitabesine göre, Receb 990/Temmuz-Ağustos 1582 tarihinde inşa edilmiştir⁶⁵. Vakıflar Genel

⁶³ Çağırğan Baba'nın kimliği konusunda herhangi bir bilgi elde edemedik. Osmanlı kaynaklarında, 1516-1518'de, Çağırğan Baba Zaviyesi'nin zaviyedarı Derviş Ali'dir. BOA., TD., 60 nr., 228 s. 1530 yılında ise şeyhliğini elinde Çağırğan Baba'nın torunlarından Ahmed Han oğlu Derviş Şah Hüseyin, zaviyenin şeyhliğini elinde bulunduruyordu. BOA. TD. 966 nr., 280. s.

Zaviyenin vakuf köyleri şunlardır: Şurut (Kabaktepe), Güvercinlik, Hor-ı Ulyâ (Beyçam), Hor-ı Süflâ (Gökdere). BOA., TD., 60 nr., 208-228. s. İsmet Miroğlu, XVI. Yüzyılda Bayburt Sancağı, 84-88 s.

Çağırkanlı/Çağırğanlı, bir Akkoyunlu Türkmen oymağının adıdır. H. Bostan, a.g. tez, 88-89. s.

⁶⁴ Köyün adı konusunda; asılları Dışhekimi Çetin Işık'ta olan belgelerden, 1207 h. tarihli-sinde **سلک** Selke; 1281 h. tarihli-sinde **سنکي** Sengi; 1284 h. tarihli-sinde **سينکي** Singi; 1287 tarihli olanda **سلف** Selka Tekye olarak geçmektedir. Bu bilgiler, Selseki'nin şimdiki Tekke Beldesi olduğu konusunda şüpheye yer bırakmaz Ancak, belgelerde geçiyor olmakla beraber, anılan isimlerden Selseki ve Tekke dışında kalanlar, büyük ihtimalla yazım hatası veya zamanla halk söyleyişindeki farklılıktan kaynaklanıyor olmalıdır. Belgelerin kullanılması konusunda Dışhekimi Çetin Işık'a teşekkür ederim.

Tekkeli halk ozanı Soydaş, Tekke adlı şiirinin bir dördlüğünde, Tekke'nin diğer adlarını;

"Kale yıkıntısı gördüm bedende

Dört isim değişmiş kayıtlı bende

Selseki Sindi Tekke lisanda

Seydi'si var Tekke Köyün İçinde"

şeklinde sıralamıştır. Hasan Soydaş, Gönül Bağımın Şiirler, Gümüşhane, 1991, 101. s.

⁶⁵ Yukarıda numaraları verilen tapu defterlerinde mezar anıtının varlığına herhangi bir nedenle de olsa işaret edilmemiştir. Ancak, zaviye şeyhleri vefat edince, genellikle, zaviyelerinin

Müdürlüğü Arşivi'nde Çağırğan Baba Vakfiyesi yoktur. Tekke Beldesi'yle ilgili olarak, Gümüşhane fihristinde, sadece "Tekke Köyü Cami-i Şerifi"nin şahsiyet kaydı mevcuttur. Türbenin, önce, içten kubbe dıştan piramidal külâhla örtülü bölümü inşa edilmiştir. İçten düz örtülü, dıştan kırma çatılı olan kısım ise sonradan eklenmiştir. Ama ne kadar sonra ve ne zaman eklendiği bilinmemektedir. Bu durum iki bölümün birleştiği yerdeki dilitasyondan da anlaşılmaktadır. Bu kısmın çatısı, 1968-1969 tarihlerinde inşa edilmiştir⁶⁶. Yapı, en son, 1991'de Vakıflar Genel Müdürlüğü tarafından "adi tamir" türünden onarılmıştır⁶⁷. Kitabesindeki ifadeden, türbenin, Çağırğan Baba adına yaptırıldığı anlaşılmaktadır. Yapının kitabesi şu şekildedir (4. Resim):

هذه مزار الشريفة المر حوم المغفور بابا چاغرغان
اوليا السالفة حرر في ماه رجب سنة تسعين و تسعمائة

Hâzâ mezarü-ş-şerif el-Merhûm el-mağfûr Baba Çağırğan

Evliya es-sâlîfe hurrîre fi mâh-ı receb sene us'în ve us'a mie⁶⁸.

Mimarî Özellikleri: Türbe iki kısımdan oluşmaktadır (3. Çizim). Sonradan ilave olunduğunu ifade ettiğimiz kısmın girişi güney duvarında, 0.96 m. genişliğindedir. Düz lentolu girişin batısında bulunan dikdörtgen pencere, bu mekânın ışık aldığı tek açıklıktır (5 Resim). Bu bölüm düzgün olmayan kesme taşlarla inşa edilmiştir. Duvarlarından kuzey ve batı taraftakiler düzgün kesme taşla kaplanmıştır. Duvarların kalınlıkları her üç yönde farklı olup; güneyde 0.60 m., batıda 0.75 m., kuzeyde ise 0.80 m. ölçülerindedir.

çevresine gömüldükleri bilinmektedir. Bu durumda, Çağırğan Baba'nın olduğu bilinen mezarın üzerine, bu türbenin, kitabede belirtilen tarihte inşa edildiği kabul edilir.

Ünlü seyyahımız Evliya Çelebi'nin seyahatnamesinde bahsettiği Çağırkanlı Dede Ziyareti, Bayburt'un içindedir. Bu ziyaret konumuzun dışında kalmaktadır. Türbenin, 990/1582 tarihli kitabesinin varlığına, Gülyüz (Akagün) Uslu dikkat çekmiştir. Gülyüz (Akagün) Uslu, a.g.e., 29. s.; a.g.m., 151 s.

⁶⁶ Bu bilgi Dişhekimi Çetin Işık'tan alınmıştır.

⁶⁷ Bu onarımda; türbenin çevresi hafredilmiş, çevresine moloztaş duvar örülmüş, bunun üzerine yonu taşı harpuşa yapılarak demir parmaklık konulmuştur. Türbe külâhındaki bozulmuş olan yonu taşları sökülüp, aslına uygun olarak ve orijinal taşlardan da örnekler bırakarak külâh elden geçirilmiştir. Türbenin önündeki giriş kısmının ahşap çatısı yapılmış ve üzeri bakırla kaplanmıştır. Yapının içindeki sıvalar raspa edilmiş ve yeniden sıvanmıştır. VGMA., 29.01.01/4 nr. dosya, Türbenin incelendiği Haziran 1996'da bütün bunların gerçekleştirilmiş olduğu anlaşılmıştır.

⁶⁸ Kitabe, şu şekilde açıklanabilir: Bu mezar-ı şerif, eski velilerden biri olan Baba Çağırğan-ıdır. 990 yılı Receb ayında yazıldı.

Mekânın ahşap olan üst örtüsü, dıştan, semerdam biçiminde düzenlenmiş ve bakırla kaplanmıştır. Duvarlar, içten harçla sıvanmış ve kireçle badanalanmıştır. Hiç bir bezemenin bulunmadığı bu mekânın, daha önceden herhangi bir bezemeye sahip olup olmadığını kaynaklardan öğrenemedik. Burada bulunan ahşap sandukanın kenarları taşlarla tespit edilmiştir. Sandukanın kime ait olduğu bilinmemektedir. Ancak, Çağırğan Baba'nın yakınlarından birisine ait olması muhtemeldir.

İlk inşa edilmiş olan bölüme ise, birinci kısmın doğu tarafına düşen, dış yandan düz lentolu, içten basık kemerli, 0.73 m. genişliğindeki bir kapıdan geçilir (6. Resim). Kapının yan sövleri ince tutulurken, üst tarafı yekpare kalın bir lentoyla belirlenmiştir. Lentonun yukarısında içinde kitabenin bulunduğu, sivri kemerli, hafif içerlek bir alınlık yer alır. Alınlık kemerinin kilit taşında yuvarlak bir rozet bulunmaktadır. Rozetin ortasında; bir yuvarlak, bunun çevresinde ise, geometrik bir düzenleme veren bitkisel bezeme vardır. Yapıdaki tek bezeme unsuru da bu rozettir. Mekân, yaklaşık 4.70x4.70 m. ölçülerinde bir karedir. Burası, köşelerde sivri kemerli tromplara oturan bir kubbeyle örtülüdür. Duvarlar, tromplar ve kubbenin içi harçla sıvanmış ve kireçle badanalanmıştır. Bunların yüzeylerinde hiç bir bezeme yoktur. İçerideki, yalın ahşap sandukanın baş ve ayak taşı yoktur. Yani sandukanın Çağırğan Baba'ya ait olduğunu gösteren net bir veri bulunmamaktadır. Bu durum mezarın, Çağırğan Baba'ya ait olmayacağı biçiminde anlaşılmalıdır. Çünkü, kitabesindeki ifadeler, mezarın Çağırğan Baba'ya ait olduğuna işaret etmektedir. Bu bölüm dıştan, yaklaşık olarak 6.20x6.20 m. ölçülerindedir. Tamamen düzgün kesme taştan inşa edilmiş olan bu kısım; güney duvarında bulunan, dıştan; biri düz lentolu diğeri basık kemerli, içten her ikisi de düz lentolu, yere oldukça yakın tutulmuş iki pencereden ışık almaktadır (7. Resim). Kübik gödenin köşeleri, dışta, içteki trompların dışa yansımalarıyla kesilerek üst kısım sekizgene dönüştürülmüştür. Oluşturulan sekizgen, kubbe kasnağı biçiminde biraz yükseltilmiştir. Daha sonra üst örtü, dıştan, hazırlanan sekizgen kasnağa uygun olarak piramidal bir külâhla kapatılmıştır. Bu örtünün kilidindeki alem, yalın bir taştır (8. Resim).

DEĞERLENDİRME VE SONUÇ

Yukarıda tanıtılan iki mezar anıtından Pirahmet Köyü'ndeki Anonim Kümbet çok küçük ölçülere sahiptir. Bununla birlikte anıtın yalın olduğu gözlemlenmektedir. Tarihleme yapılırken Anadolu'daki diğer mezar anıtlarıyla, farklı yönlerden karşılaştırma yapıldığı için, burada ayrıca bir değer-

lendirme yapılmayacaktır. Şu ana kadar yayınlara Pir Ahmed Türbesi olarak geçen bu mezar anıtının, Anadolu'da Türkler tarafından kurulmuş olan beylikler ve devletlerin mezar anıtlarıyla, bilhassa Karamanoğullarının eserleri ve Karamanoğlu Pir Ahmed ile olan ilişkisini ortaya kolduktan sonra, anıtın bir anonim eser olarak ele alınmasının daha uygun olacağı ortaya çıkmaktadır. Biz de bu nedenle, mezar anıtını "Anonim Kümbet" olarak adlandırdık.

Bu mezar anıtı Anadolu'daki Türk mezar anıtı mimarîsine; plân, gövde biçimi, üst örtü şekli, malzeme ve bezeme yönünden herhangi bir yenilik getirmemektedir. Yani bilinen örneklerin tekrarından bir tanesidir. Ancak, mezar anıtının alt kat girişinin, üst kattan sağlanması ve üst kat girişinin hemen önündeki açıklıktan aşağıya inilmesi noktasında, genel Türk sanatı içinde bilinen iki örnek olan, İran'daki Burc-u Demavend ve Erzurum-Emir Saltuk Kümbeti'nin yanında üçüncüsü olmasıyla önem kazanmaktadır. Dolayısıyla Erzurum-Emir Saltuk Kümbeti alt kat girişi konusunda kabul gören, "Anadolu'daki ilk ve son örnek" ifadesi değerini yitirmektedir. Bu aşamada, Erzurum-Emir Saltuk Kümbeti alt kat girişinin ilk ve son örnek olması konusunda bir görüş ifade edebilmek pek mümkün görünmemektedir. Fakat, Anadolu Türk sanatında, orijinal olarak, bu tarz cenazelik girişi olan mezar anıtı sayısının ikiye çıktığı kabul edilmelidir. Ayrıca, şimdiye kadar, daha fazla incelendiği kabul edilen Anadolu Selçuklu sanatı konusunda, Anadolu'nun yine de bakir olduğu ortaya çıkmaktadır.

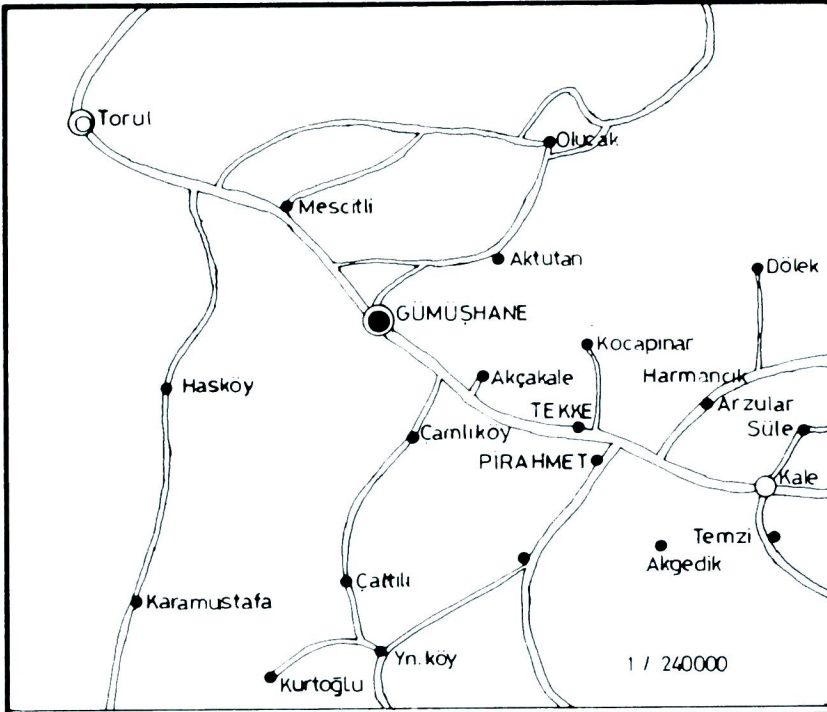
Tekke Beldesi'ndeki Çağırğan Baba Türbesi'nin önündeki ek kısmının orijinal olmadığını ifade etmiştik. Orijinal olan kısım ise kare bir mekândır. Burası, kullanılan malzemesi, köşelerdeki trompları ve iç örtünün kubbe olmasıyla Osmanlı mezar anıtlarıyla paraleldir. Ancak üst örtüsünün dıştan görünüşü bakımından Osmanlı mezar anıtlarıyla uyum içinde olduğu söylenebilir. Köşelerdeki trompların dışa yansımaları, bu yansılardan sonra oluşturulan sekizgen kasnak ve kasnağa göre şekillendirilen sekiz yüzeysel piramidal üst örtü, o tarihlerdeki Osmanlı mezar anıtlarında görülmeyen bir biçimdir. Adı geçen eserin bu noktada mahallî etkiler altında kaldığını görmekteyiz. Yakın çevresine bakıldığında, Bayburt'taki Anonim Kümbet (XIV. yüzyıl sonu-XV. yüzyıl başı)⁶⁹ ile bir çok yönden benzerlik göstermektedir. Bu iki eser arasında her ne kadar 100 yıldan fazla bir zaman olsa da, kullanılan malzemesi, plânı, kubbeyi taşıyan trompların dışa yansımaları ve üst örtünün şekli bakımından paralellikler vardır. Yalnız Bayburt Anonim Kümbet'te,

⁶⁹ R. Hüseyin Ünal, *a.g.m.*, 15-16. figür, VI-b planche.

kasnak çok yüksek tutulmuş olup, bu durumuyla Tekke Beldesi Çağırğan Baba Türbesi'nden ayrılmaktadır.

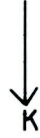
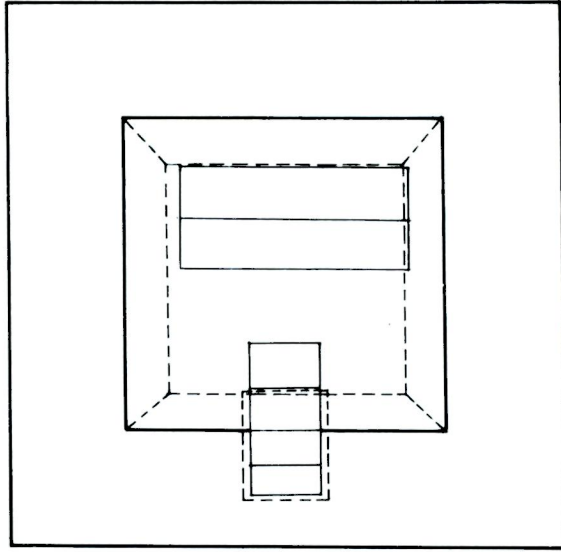
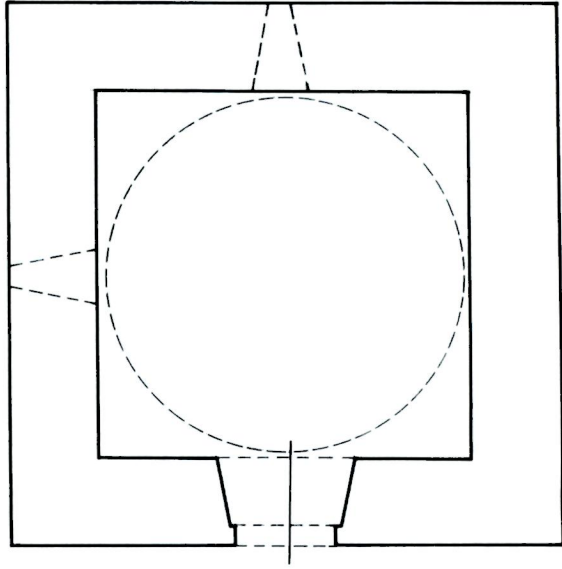
Tekke Beldesi Çağırğan Baba Türbesi'nin, Osmanlı mezar anıtı mimarisine bir yenilik getirdiğini söylemek mümkün değildir.

Birbirine, yaklaşık 5 km. mesafede ve ayrı dönemlere ait bu iki mezar anıtından; Tekke Beldesi Çağırğan Baba Türbesi, yakın zamanda tamir edildiği için varlığını uzun süre devam ettirme şansına sahiptir. Pirahmet Köyü'ndeki Anonim Kümbet ise tamire muhtaç durumdadır. Bu yapının da ilgili kurumlar tarafından en kısa zamanda tamir edilerek, ömrünün uzatılması konusunda bazı adımlar atılacağı ümit edilmektedir.

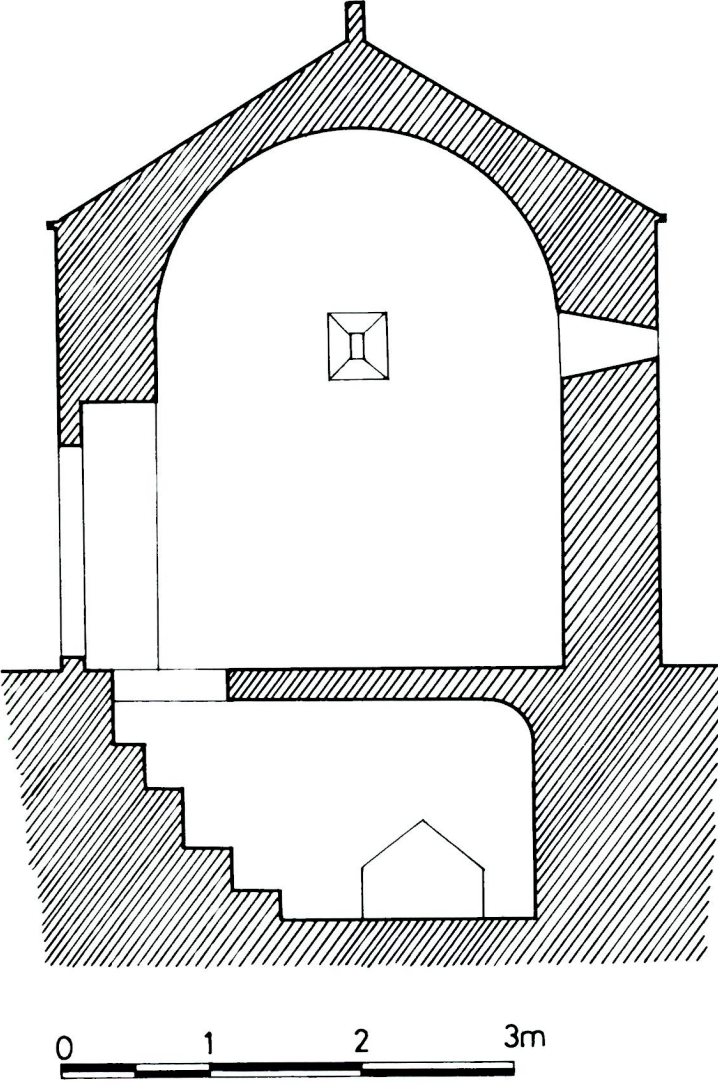


1. Harita: Pirahmet Köyü ve Tekke Beldesi'nin Konumu

Kasım İnce

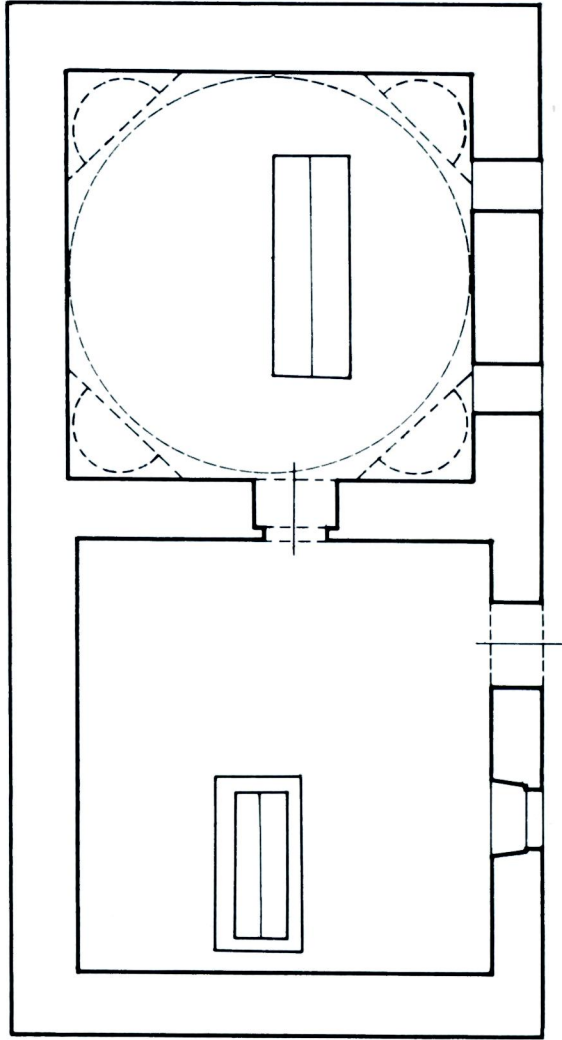


Çizim 1: Gümüşhane-Pirahmet Köyü Anonim Kumbeti'nin Planı.



Çizim 2: Gümüşhane-Pirahmet Köyü Anonim Kumbet'in Kesiti.

Kasım İnce



0 0.5 1 2 3m



Çizim 3: Gümüşhane-Tekke Beldesi Çağrgan Baba Türbesi'nin Planı



Resim 1



Resim 2

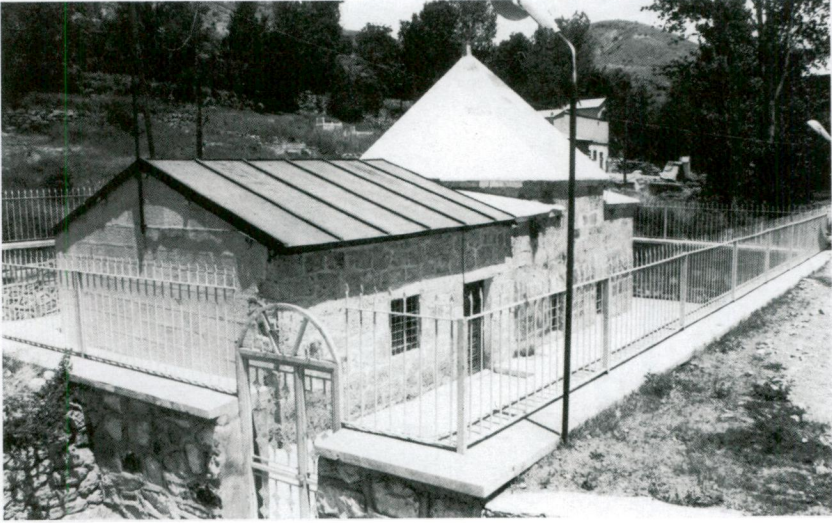
Kasim İnce



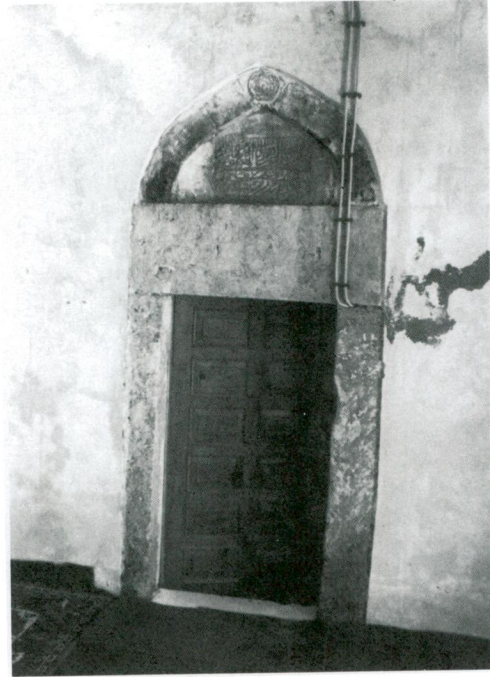
Resim 3



Resim 4

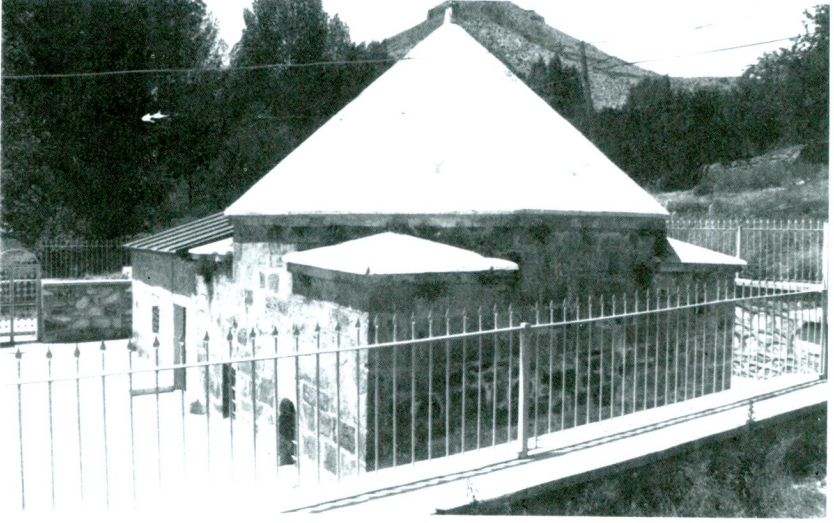


Resim 5

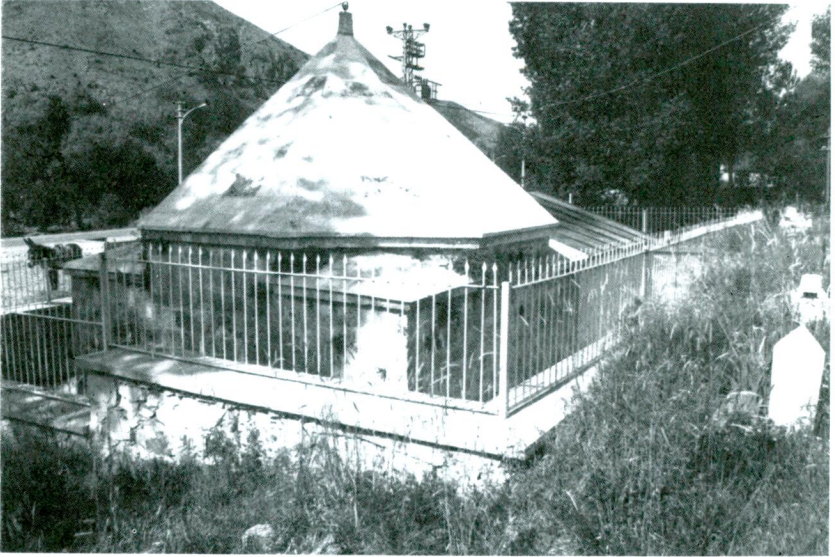


Resim 6

Kasım İnce



Resim 7



Resim 8