

## EVDİ TEPEŚİ ve CİVARINDAN ÇIKARILAN İSKELET KALINTILARININ TETKİKİ

Dr. Refakat ÇİNER

A.Ü.Dil ve Tarih-Coğrafya Fakültesi Paleoantropoloji

Kürsüsü Asistanı

Van ilinin Erciş ilçesinin takriben 20 km. doğusunda Alpaslan Öğretmen Okulu yakınında Evdi Tepesi ve civarındaki mezarlar, 1962 yazında Müzeler Genel Müdürlüğü adına Prof. Dr. Afif Erzen, Prof. Dr. Emin Bilgiç, Doç. Dr. Yusuf Boysal ve Dr. Baki Ögün'den müteşekkil bir heyet tarafından kazılmıştır<sup>1</sup>. Hafirlerin söylediklerine göre M.E. 3 üncü ve 2. bin'e rastlayan ve kumsal topraktan müteşekkil olan 1 ve 2 numaralı mezarların birinci, ikinci ve üçüncü seviyelerinde üstüste yığılmış, kırık vaziyette bulunan iskelet kalıntıları çıkarılmıştır. Kemikler incelenmek üzere Paleoantropoloji Kürsüsüne getirilmiştir.

Kürsümüze getirilen bu kemikler, çoğu kırık, ufalanmış ve ezilmiş durumda bulunan insan ve hayvan<sup>2</sup> iskeletlerine ait parçalardır. Kemiklerin bir çoğu ezilmiş ve ufalanmış olduğundan ancak aşağıdaki parçalar tarafımdan numaralanarak incelenmiştir. Bak. Res. 1-8.

I. *Evdi Tepesi 1 numaralı mezarın ikinci seviyesinden çıkan :*

a) Genç bir ferde ait natamam kafadamı (calva) parçaları (Ia).

II. *Yine 1 numaralı mezarın üçüncü seviyesinden çıkan :*

a) Genç bir ferde ait sol topuk kemileri; bir calcaneus (IIa<sub>1</sub>) bir talus (IIa<sub>2</sub>).

b) Kâhil bir ferde ait sağ köprücük kemiği (clavicula) (IIb).

c) Genç bir ferde ait sağ köprücük kemiği (clavicula) (IIc).

d) Kâhil ferde ait sol dirsek kemiği (radius) (IId).

e) Kâhil fertlere ait iki adet alt çene (mandible) parçaları (IIe<sub>1</sub>) ve (IIe<sub>2</sub>).

1 Hafirlerin raporu ileride yayımlanacaktır.

2 1 numaralı mezarın ikinci seviyesinde insan iskeletleriyle birlikte yığın halinde bulunan hayvan kemikleri Carnivora, Antelope ve Artiodactyla'lara ve dişler de Equus'e aittir.

f) Kâhil ferde ait bir alın kemiđi (os frontal) parçası (IIIf).

III. *Evdi Tepesi 2 numaralı mezar birinci seviyesinden çıkan :*

a) Kâhil ferde ait sağlam bir sađ uyluk kemiđi (femür) (IIIa).

b) Kâhil ferde ait alt epifizi olmayan sol baldır kemiđi (tibia) parçası (IIIb).

c) Bir adet çocuk sađ dirsek kemiđi (radius) (IIIc).

### **Kafadamı (calva)**

Evdi Tepesi iskelet kalıntılarında Ia diye numaraladığımız kafadamı (calva), kaş kavisleri (arcus superciliaris) olmayan, sol ön tarafı sađ ön tarafından daha eksik iki parçadan müteşekkil bir alın kemiđi (os frontal); dört kırık parçanın yapıştırılması ile elde edilen bir sađ duvar kemiđi (parietal); şakak kemiđi ile birleşen alt kenarı (margo squamalis) ve alın kemiđi ile birleşen ön kenarının (margo frontalis) orta kısmı olmayan ve yine dört kırık parçadan elde edilen sol duvar kemiđi (parietal); kaide kısmı olmayan art kafa kemiđi (os occipitale); processus zygomaticus'u kırık olup yalnız squama ve pars mastoidea'sı bulunan sađ şakak kemiđi (temporale) ile processus zygomaticus ve squama kısımları eksik vaziyette yalnız pars mastoidea'sı bulunan sol şakak kemiđi' (temporal)nden ibarettir.

Calva üzerinde yalnız, maksimum kafa genişliği ve porion-bregma yüksekliği ölçüleri alınabilmıştır<sup>3</sup>. Bu ölçülerden hesaplanan porion-bregma yüksekliği-genişlik endisi akrokran kategoriye girmektedir<sup>4</sup>. Maksimum kafa genişliği ölçüsü Öküzini kafatasına<sup>5</sup> yakın olan bu calvanın porion-bregma yüksekliği de Maşat Höyük 7 numaralı kafatası<sup>6</sup> ve KUSURA (Eti) I numaralı kafatasının<sup>7</sup> aynıdır. Yine bu calvanın porion-bregma yüksekliği-genişlik endisi, Şenyürek tarafından incelenmiş olan Büyük

3 Kafatası natamam olduğu için ölçülerin hepsi alınamamış ve böylece daha evvel Anadoludaki kazılarda çıkarılan kafatasları ölçüleriyle mukayese edilememiştir. Alınabilen ölçüler için bak: Tablo 1a.

4 Martin, R. 1957: Lehrbuch der Anthropologie. Cilt I, s 480.

5 Şenyürek M. 1958: Antalya Vilâyetinde Öküzininde bulunan bir insan iskeletinin tetkiki. A. study of human skeleton found in Öküzini in the province of Antalya. Belleten, cilt XXII, No. 88, s. 480.

6 Şenyürek, M. 1946: Maşat Höyük Kafalarının Tetkiki. Belleten, cilt X, No. 38, s. 241.

7 Şenyürek, M. 1941: Anadolu Bakır Çağı ve Eti Sekenesinin Kraniyolojik Tetkiki. Belleten, cilt V, N. 19, s. 235.

Göllücek<sup>8</sup> ve Öküzini<sup>9</sup> kafataslarının porion-bregma yüksekliği-genişlik endisleri ile aynı kategoride bulunmaktadır.

Evdi Tepesi kafadamında (calva) sutura sajitalis, sutura coronalis, sutura lamdoidea iç yüzde (endocranial) açıktır. Aynı zamanda sutura parietomastoidea, sutura occipitomastoidea, sutura parietotemporalis, beyin kutusunun iç yüzünde açıktır. Keza kafatasının dış yüzünde (ectocranial) bütün dikişlerin açık olduğu görülmektedir. Böylece bu kafatası takriben 20-22 yaşlarında bir ferde aittir. Ve yine kafatasının morfolojik özellikleri burada dişi bir ferdin bahis konusu olduğunu göstermektedir.

Calvanın norma verticalis'teki biçimi (ovoides) dir. Bak. şekil I. Şakak kısmının dolgunluğu ve duvar tümsekleri (tubera parietalia) orta derecededir, kas bağlantı izleri (linea temporal) belirsizdir. Bombemsi bir şekil arzeden alın, ortanın biraz üstünde bir meyil göstermektedir. Alın tümseklerinin (tubera frontalia) inkişafı ortaya yakındır. Sutura metopica tamamen kapanmıştır. Sağ taraftaki post orbital daralma hafiftir; (sol tarafta bu kısım kırılmıştır.) Beyin kutusu profilinin en yüksek noktası bregma'nın gerisinde os parietal'in ortasının biraz önündedir. Occiput bölgesine yandan bakıldığı zaman bak. şekil II. dışa doğru hafif bir tümseklik görülmektedir. Torüs occipitalis zayıftır. Sağ temporal'de dış kulak deliği (porus acusticus externus) beyziye yakın şekil arzelmektedir. Pars tympanica ortanın altında bir kalınlık göstermektedir. Mememsi çıkıntı (processus mastoideus) çok küçüktür. Calva'ya norma occipitalis'ten bakılınca kafatasının umumî görünüşü çatı şeklindedir. Bak. şekil III. Sutura coronalis, sutura sajitalis ve sutura lamdoidea üzerinde hiç bir worm kemiği (ossa suturarum) görülmemektedir. Yine bu calvanın, sol duvar kemiğinin (parietal) 3 cm. gerisinde ölçülen kalınlığı (4 milimetre) orta derecededir.

### Calcaneus

1 numaralı mezarın üçüncü seviyesinde çıkan calcaneus ve talus (IIa<sub>1</sub>, IIa<sub>2</sub>) aynı ferdin (muhtemelen genç bir kadın) sol ayağına aittir.

Calcaneus'un ölçüleri (bak. Tablo. IIa), Gordion Roma Halkı<sup>10</sup> çocuklarına ait ölçülerin biraz fevkinde olup, kâhillerinkine ve Öküzini<sup>11</sup>

8 Şenyürek, M. 1950: Büyük Göllücek'de bulunan iskeletin tetkiki. D.T.C.F. Dergisi cilt VIII, S. 3, s. 271.

9 Şenyürek, M. 1958: s. 478.

10 Bostancı, E. 1959: Anadolu'da Gordion Roma Devri Halkı Astragalüs ve Calcaneuslarının Biometrik ve Morfolojik tetkiki ile Ontojenetik ve Filojenetik münasebetleri üzerinde bir araştırma. D.T.C.F. Dergisi, cilt XVII, s. 1-2, s. 66-69.

11 Şenyürek, M.S. 1958, s. 488.

calcaneus ölçülerine yaklaşmaktadır. Uzunluk-genişlik endisi Tirollerinkine<sup>12</sup> yakın olup, uzunluk-yükseklik endisi Gordion<sup>13</sup>, Öküzini<sup>14</sup> iskeletleri calcaneus endislerinin ve Martin'in bugünkü insan için verdiği ortalamaların<sup>15</sup> hepsinin fevkindedir. Keza sustentaculum tali endisi de Martin'in bugünkü insan için verdiği ortalamaların<sup>16</sup> fevkindedir. Yani iptidaidir. Corpus calcanei'nin uzunluk endisi Bonin'in Avrupalılar için verdiği ortalamanın (72.4)<sup>17</sup> biraz üstündedir. Facies articularis posterior calcanei'nin uzunluk-yükseklik endisi Martin'in goril için verdiği ortalamaya (29.9)<sup>18</sup> yakındır. Facies articularis posterior calcanei'nin inhi-raf açısı<sup>19</sup> Tibetliler'inkine yaklaşmaktadır. Hulâsa, Evdi tepesi calcaneus'u bir çok iptidai karakterler taşımaktadır.

### Talus

Talus'un uzunluk ve genişlik ölçüleri, (bak. Tablo. IIa<sub>2</sub>) Büyük Göl-lücek<sup>20</sup> astrgal'ininkinden ziyade Bostancı'nın Gordion Roma Devri çocukları<sup>21</sup> için verdiği ölçülere yaklaşmaktadır. Uzunluk-genişlik endisi Avrupalı'ninkine<sup>22</sup>, yükseklik-uzunluk endisi de Neger'inkine<sup>23</sup> yakın olan bu talus'un trochlea uzunluk endisi Tibetliler'inkine<sup>24</sup> yakındır. Keza trochlea tali-genişlik endisi Negrito'larınkine<sup>25</sup> yakın olan bu talus'un boyun açısı Negrito<sup>26</sup> (VOLKOV) ve La Chapelle aux Saints<sup>27</sup> (BOULE)'in aynıdır. Yani ölçü ve endisleri bugünkü insanın variation sınırları içinde bulunan talus'un boyun açısı iptidai karakter taşımaktadır.

12 Martin, R. 1928, s. 1172.

13 Bostancı, E. Y. 1959, s. 70-71.

14 Şenyürek, M. 1958, s. 488.

15 Martin, R. 1928, s. 1172.

16 Martin, R. 1928, s. 1173.

17 Von Bonin, G. 1935. European races of Upper Paleolithic. Human Biology, cilt 7, s. 214.

18 Martin, R. 1928, s. 1174.

19 Martin, R. 1928, s. 1175.

20 Şenyürek, M.S. 1950, D.T.C.F. Dergisi, cilt VIII, S. 3, s. 288.

21 Bostancı, E. Y. 1959, s. 82.

22 Martin, R. 1928, s. 1168.

23 Martin, R. 1928, s. 1168.

24 Martin, R. 1928, s. 1169.

25 Martin, R. 1928, s. 1169.

26. Martin, R. 1928, s. 1170.

27. Martin, R. 1928, s. 1170.

### **Clavicula**

1 numaralı mezarın üçüncü seviyesinden çıkan iki sağ clavicula biri genç ve diğeri kâhil iki ayrı ferde aittir. Genç ferde ait claviculanın uzunluğu (bak: Tablo. IIb) Şenyürek'in Ökürizini iskeleti için verdiği ölçünün (129.00)<sup>28</sup> biraü üstünde olup, Martin'in Japon kadınları için verdiği ortalamaya (131)<sup>29</sup> yakındır. Corpus kısmı silindimsi olan bu claviculanın uzunluk-kalınlık endisi küçüktür.

Kâhil ferde ait clavicula'nın sternal nihayetinde facies articularis sternalis'in ufak bir kısmı ve acrominal nihayetinde facies articularis acrominalis'in büyük bir kısmı kayıptır. Keza conoid tubercle üzerinden parçacıklar kopmuş olan bu clavicula'nın gövde kısmı (corpus clavicula) yassıdır. Bu clavicula'nın uzunluğu (bak: Tablo. IIc) Martin'in Agypter (Naqada) kadınları için verdiği ortalamanın (137)<sup>30</sup> biraz altında olup uzunluk-kalınlık endisi küçüktür.

### **Radius**

Yine 1 numaralı mezarın üçüncü seviyesinde çıkarılan sol radius'te epifizler kapanmıştır. Binaenileyh burada 20 yaşından yukarı (muhtemelen dişi) bir fert bahis konusudur. Sol radius uzunluğu (bak: Tablo. IIId) ortanın altında olup Martin'in Japonlar için (223) ve Alman kadınları için verdiği (223) ortalamalara<sup>31</sup> yakındır. Keza kuvvet endisi de Martin'in Japonlar için verdiği ortalamaya (20.2)<sup>32</sup> yakındır. Bu ferdin radius uzunluğundan Pearson formülü<sup>33</sup> ile hesaplanan boy'u 155.44 cm. dir. Bak: Tablo. IIId<sub>1</sub>.

### **Mandible**

1 numaralı mezarın üçüncü seviyesinden çıkan iki ayrı ferde ait alt çene parçaları (IIe<sub>1</sub> ve IIe<sub>2</sub>) diye numaralanmıştır. Bunlardan IIe<sub>1</sub>, çene kolu (ramus) ve açısı (angle) olmayan bir alt çene (mandible) gövdesinin (body) sağ yarısıdır. Bunda mental protuberance mevcuttur. Bu yarım çene gövdesi üzerinde sol yarısına ait birinci ve ikinci kesici dişler mevcuttur. Sağ yarısında birinci kesiciye ait kopuk bir kök parçacığı bulunmaktadır. İkinci kesici sağlamdır. Köpek dişine ait kopuk kök parçacığı bulunmak-

28 Şenyürek, M.S. 1958, s. 483.

29 Martin, R. 1928, s. 1098.

30 Bak aynı yer, s. 1098.

31 Martin, R. 1928, s. 1109.

32 Bak aynı yer, s. 1109.

33 Pearson formülü Martin'den (1928, s. 1071) alınmıştır.

tadır. Birinci ve ikinci premolerler ve birinci, ikinci, üçüncü molarlar sağlamdır. Premoler ve molarların üstü aşınmış olup dişcikler ve diş planı görülememektedir. Çene kemiğinin nahif yapısı, diş kavsi ve dişlerin küçük oluşu burada bir dişi ferden bahis konusu olduğunu göstermektedir. Keza akıl dişinin de mevcudiyeti ve diş tubercullerinin aşınmış oluşu bu ferden 33-35 yaşlarında olduğunu göstermektedir<sup>34</sup>.

He<sub>2</sub>, çene kolları (ramus) ve açıları (angle) olmayan; yalnız çene gövdesinin (body) sağ ön ve sol kısımları bulunan bir alt çene (mandible) parçasıdır. (Bak: Resim4). Bunda symphysis ve mental protuberance mevcuttur. Keza diş kavsi tamamdır. Bu kavsi üzerinde sağ yarısında birinci, ikinci, ve üçüncü molarlar; Sol yarısında köpek dişi, birinci ve ikinci premoler, birinci ve üçüncü molarlar mevcut olup, ikinci molar mevcut değildir ve buna ait diş çukuru tamamen kapanmış, silinmiştir. Diğer eksik dişlere ait çukurlar ise açıktır. Burada kemiğin kalın ve ağır oluşu ve dişlerin nispeten büyük oluşu, bu alt çenenin bir erkek ferde ait olduğunu göstermektedir. Keza 20 yaş dişlerinin mevcut oluşu ve bütün dişlerin çiğneme sathının aşınmış oluşu bu ferden 40-45 yaşlarında olabileceğine delâlet etmektedir.<sup>35</sup>

### Frontal

1 numaralı mezarın üçüncü seviyesinden, bir de IIf diye numaralandığım, sağ kaş kavsinin (arcus superciliaris) bir kısmını ihtiva eden bir alın kemiği (os frontal) parçası çıkmıştır. Sağ alın tümseği (tubera frontalia) çok zayıftır. Alın hafif arkaya kaçmıştır. Kemiğin kalınlığı (6 mm) dir.

### Femür

Evdi Tepesi 2 numaralı mezar, birinci seviyesinden 3 uzun kemik çıkmıştır. Bunlardan biri, kâhil bir erkeğe ait sağ femür (uyluk kemiği) olup, buna ait ölçü ve endisler (Tablo. IIIa) da gösterilmiştir. Orta uzunlukta olan femür'ün caput kısmından ve alt epiphysis'inden bazı ufak parçalar kopmuştur. Kısa bir boyun'a sahiptir. Bu femürde trochanter tertius teşekkül etmiş fakat kopmuştur. Femür kurbürü orta derecededir. Crista hypotrochanterica ve fossa iyi teşekkül etmiştir. Torsiyon açısı Öküzini<sup>36</sup> femürününkinden küçük olup, Martin'in Bajuwaren (LEHMANN

34 Hrdleka. 1952. Practical Anthropometry. s. 53.

35 Bak aynı yer, s. 53.

36 Şenyürek, M.S. 1958, s. 486.

NITSCHÉ) için verdiği ortalamanın<sup>37</sup> aynıdır. Boyun-diaphysis açısı Martin'in<sup>38</sup> verdiği rakamlara göre Paltacalo-İndienler'in ortalamasına yakındır. Uzunluk-kalınlık endisi Martin'in Mongoloid kadınları için verdiği ortalamaya<sup>39</sup> yakın olup, robustiside karinesi Martin'in<sup>40</sup> Neandertal için verdiği ortalamanın biraz üstünde ve La Chapelle aux Saints için verdiği ortalamanın biraz altındadır. Platymeri endisi bakımından platymer<sup>41</sup> kategoriye girmektedir. Plaster endisi bakımından Öküzini iskeleti<sup>42</sup> ve Martin'in İsviçre Almanları (SCHWERZ) erkek için verdiği ortalamaya<sup>43</sup> yakındır. Boynun uzunluk endisi Martin'in Malayalı'lar için verdiği ortalamadan<sup>44</sup> birazcık fazladır. Alt epiphysis önden bakıldığı zaman, her iki tarafta hafif bir şişkinlik göstermektedir. Bu femür'ün uzunluğundan Pearson formülü<sup>45</sup> ile hesaplanan boy, (163.08) cm. dir. (Bak. Tablo. IIIa<sub>1</sub>).

### Tibia

Femür ile aynı seviyede çıkan sol tibia (baldır kemiği), femür ile birlikte aynı ferde (kâhil bir erkeğe) aittir. Tibia'ya ait ölçü ve endisler (Tablo. IIIb) de gösterilmiştir. Bu tibia'nın alt epiphysis'i, diaphysis'in alt tarafında tamamen kopmuş olup kayıptır. Üst epiphysis'den de bazı ufak parçacıklar kopmuştur. Tibia'da retroversiyon görülmemektedir. Cnemicus endis euryknem'dir<sup>46</sup>. Bu bakımdan Büyük Göllücek<sup>47</sup>, Şeyh Höyük<sup>48</sup>, Öküzini<sup>49</sup> tibiaları ile aynı kategoriye girmekte ise de Evdi Tepesi tibia'sında endis, bunların hepsinden daha yüksektir.

### Radius

Evdi Tepesi 2 numaralı mezar, birinci seviyesinde çıkan sağ radius'ün epiphysis'leri açıktır ve tahminen iki yaşında bir çocuğa aittir. Bu radius, kısa ve geniş olup kuvvet endisi yüksektir. Ölçüler için bak: Tablo. III c.

37 Martin, R. 1928, s. 1141.

38 Martin, R. 1928, s. 1144.

39 Bak aynı yer, s. 1133.

40 Bak aynı yer, s. 1134.

41 Bak aynı yer, s. 1045.

42 Şenyürek, M.S. 1958, s. 486.

43 Martin, R. 1928, s. 1136.

44 Bak aynı yer, s. 1150.

45 Bak aynı yer, s. 1071.

46 Bak aynı yer, s. 1052.

47 Şenyürek, M.S. 1950, s. 287.

48 Şenyürek, M.S. ve Tunakan, S. 1951. Şeyh Höyük İskeletleri. (The Skeleton from Şeyh Höyük). Belleten, cilt XV. S. 60, s. 434.

49 Şenyürek, M.S. 1958, s. 487.

## SUMMARY AND CONCLUSION

Near the Alpaslan training school, Evdi Tepesi and around which is approximately 20 kilometers east of Erciş in the province of Van, was excavated in the summer season of 1962 by a party composed of Prof. Dr. Afif Erzen, Prof. Dr. Emin Bilgiç, Doç. Dr. Yusuf Boysal, and Dr. Baki Ögün. In this excavation carried out under auspices of General Directorate of Museum<sup>1</sup> and Turkish Historical Society.

According to the information given to us by the excavators, human and animal<sup>2</sup> remains were found in a heap at the first, second, and third levels of the graves (Number 1, and Number 2). Again according to the information by the excavators, these human and animal remains which were brought to us for study, belonging to the 3000 and 2000 B.C.

The human remains (see figs. 1-8) consists from fragments of calva, fragments of two lower jaw, two clavículas, two radiuses, one femur one broken tibia, one calcaneus, and one talus. These all were numbered as Ia, IIa<sub>1</sub>, IIa<sub>2</sub>, IIb, IIc, IId, IIe<sub>1</sub>, IIe<sub>2</sub>, IIIf, IIIa, IIIb, IIIc. Most of these remains with exception one calcaneus, one talus, and one femur, one tibia, are belonging to different persons.

*Number Ia :*

On the calva which is some parts missing, the sutures are still open inside and outside. The condition of the sutures indicates that this individual was between 20 and 22 years of age. The morphology of the calva suggests that it belongs to a female individual. The measurements of the available calva are shown in Table Ia.

*Numbers IIa<sub>1</sub> and IIa<sub>2</sub> :*

Calcaneus and talus both belong to left foot of a young individual. The measurements of calcaneus and talus are shown in Tables IIa<sub>1</sub> and IIa<sub>2</sub>. The measurements of the calcaneus and talus suggests that they belong to a female individual.

*Number IIb :*

This right clavícula belongs to a young individual. The measurements of this clavícula are shown in the Table IIb.

1 The report of the excavation will be published in the near future.

2 The animal remains belong to Carnivore, Antelope and Artiodactyla, and teeth belong to Equus.



*Number IIc :*

This right clavicle belongs to an adult individual. The measurements of this clavicle are shown in Table IIc.

*Number II d :*

This left radius belongs to an adult individual. The measurements of this left radius are shown in Table II d. The stature we have calculated from length of radius is shown in Table II d<sub>1</sub>. The stature calculated from radius which we attributed to a female is in the middle stature category.

*Number II e<sub>1</sub> :*

Individual represented only by right half body of lower jaw. In this lower jaw, first and second left incisors, second right incisor, first and second premolars, first, second and third molars are preserved. The condition of teeth indicates that this individual was between 33 and 35 years of age. The morphology of the lower jaw suggests that it belongs to a female individual.

*Number II e<sub>2</sub> :*

This individual represented only by body of lower jaw. In this lower jaw, first, second and third right molars and one canine, first, and second left premolars and first and third left molars are preserved. The condition of teeth indicates that this individual was between 40 and 45 years of age. The morphology of the lower jaw suggests that it belongs to a male individual.

*Numbers IIIa and IIIb :*

These are one right femur and one broken right tibia, both belonging to the same individual. The available measurements of these long bones are shown in Table IIIa and IIIb. The stature we have calculated from femur which we attributed to a male is in the middle stature category.

TABLO : Ia  
Kafadamı (calva)

a - Maksimum kafa genişliği	129 .20
b - Porion-bregma yüksekliği	120 .00
c - Sol duvar kemiğinin ortalama kalınlığı	4 .00
Porion-bregma yüksekliği-genişlik endisi	92 .10

TABLO : II a<sub>1</sub>  
Calcaneus

a - Calcaneus : maksimum uzunluk (Martin 1)		74 .00
b - Calcaneus : uzunluk (Martin 1a)		68 .00
c - Corpus calcanei : uzunluk (Martin 5)		54 .00
ç - Corpus calcanei : orta genişlik (Martin 2)		42 .00
d - Corpus calcanei : minimum genişlik (Martin 3)		27 .00
e - Calcaneus : yükseklik (Martin 4)		40 .00
f - Sustentaculum tali : genişlik (Martin 6)		16 .00
g - Tuber calcanei : yükseklik (Martin 7)		45 .00
ğ - Tuber calcanei : genişlik (Martin 8)		30 .00
h - Facies articularis posterior calcanei : uzunluk (Martin 9)		27 .60
ı - Facies articularis posterior calcanei : genişlik (Martin 10)		23 .00
i - Facies articularis posterior calcanei : yükseklik (Martin 11)		8 .00
j - Facies articularis posterior calcanei : inhiraf açısı (Martin 14)		46°
Uzunluk-genişlik endisi	$\left( \frac{\text{ç} \times 100}{a} \right)$	56 .75
Uzunluk-genişlik endisi	$\left( \frac{d \times 100}{a} \right)$	36 .48
Uzunluk-genişlik endisi	$\left( \frac{d \times 100}{b} \right)$	39 .70
Uzunluk-yükseklik endisi	$\left( \frac{e \times 100}{b} \right)$	58 .82
Corpus calcanei: uzunluk endisi	$\left( \frac{c \times 100}{a} \right)$	72 .97
Sustentaculum tali endisi	$\left( \frac{f \times 100}{\text{ç}} \right)$	38 .09
Tuber calcanei: yükseklik-genişlik endisi	$\left( \frac{\text{ğ} \times 100}{g} \right)$	66 .66
Facies articularis posterior calcanei: uzunluk-genişlik endisi	$\left( \frac{i \times 100}{h} \right)$	83 .33
Facies articularis posterior calcar ei: uzunluk-yükseklik endisi	$\left( \frac{i \times 100}{h} \right)$	28 .98

TABLO: IIa<sub>2</sub>

## T a l u s

a – Talus uzunluğu (Martin 1)		55.00
b – Talus genişliği (Martin 2)		38.50
c – Talus yüksekliği (Martin 3)		27.00
d – Trochlea tali uzunluğu (Martin 4)		33.00
e – Trochlea tali'nin genişliği (Martin 5)		29.00
f – Boyun (collum tali) açısı (Martin 16)		23°
g – Facies articularis navicularis'in uzun ekseninin torsiyon açısı (Martin 17)		29°
Talus'un genişlik-uzunluk endisi	$(\frac{b \times 100}{a})$	70.00
Talus'un yükseklik-uzunluk endisi	$(\frac{c \times 100}{a})$	49.90
Trochlea-talus uzunluk endisi	$(\frac{d \times 100}{a})$	60.00
Trochlea-talus genişlik endisi	$(\frac{e \times 100}{b})$	75.32
Trochlea tali'nin genişlik-uzunluk endisi	$(\frac{e \times 100}{d})$	87.88

TABLO: IIb

## C l a v i c u l a

a – Mal'simum uzunluk (Martin 1)		130.00
b – Corpus claviculae'nin ortada alınan çevresi (Martin 6)		35.00
Uzunluk-kalınlık endisi	$(\frac{b \times 100}{a})$	10.38

TABLO: IIc

## C l a v i c u l a

a - Maksimum uzunluk (Martin 1)	135 .00
b - Corpus claviculae'nin ortada alınan çevresi (Martin 6)	38 .00
Uzunluk-kalınlık endisi $\left( \frac{b \times 100}{a} \right)$	10 .22

TABLO: II d

## R a d i u s

a - Maksimum uzunluk (Martin 1)	222 .00
b - Fizyolojik uzunluk (Martin 2)	216 .50
c - Minimum çevre (Martin 3)	37 .00
Uzunluk-kalınlık endisi $\left( \frac{c \times 100}{b} \right)$	20 .18

TABLO: II d<sub>1</sub>

## B o y

Formül <sup>1</sup>	Boy
81 .224 + 3 .343 Radius	155 .44

<sup>1</sup> Kullanılan Pearson formülü için bak Martin, 1928, s. 1071. Boy santimetre olarak verilmiştir.

TABLO: IIIa

## F e m ü r

a - Maksimum uzunluk (Martin 1)	435 .00
b - Tabii vaziyette uzunluk (Martin 2)	434 .00
c - Caput femoris dikey kutur (Martin 18)	47 .00
ç - Caput femoris sajital kutur (Martin 19)	46 .50
d - Caput femoris-collum femoris; Uzunluk (Martin 14)	68 .00

e - Collum femoris: dikey kutur (Martin 15)		35.00
f - Collum femoris sağıtal kutur (Martin 16)		27.20
g - Femürün üst genişliği (Martin 13)		97.00
ğ - Diaphysis'in subtrochanteric kısmının ön-arka kutru (Martin 9)		27.00
h - Diaphysis'in subtrochanteric kısmının genişliği (Martin 10)		33.70
l - Diaphys'in ortasında ölçülen ön-arka kutur (Martin 6)		31.00
i - Diaphys'in ortasında ölçülen genişlik (Martin 7)		29.00
j - Diaphys'in ortasında alınan çevre (Martin 8)		92.00
k - Epicondylus genişliği (Martin 21)		78.00
l - Torsion açısı (Martin 28)		10°
m - Boyun-diaphysis açısı (Martin 29)		121°
Uzunluk-kalınlık endisi	$\left( \frac{j \times 100}{b} \right)$	21.19
Kuvvet endisi	$\left( \frac{l + i \times 100}{b} \right)$	13.82
Index platymericus	$\left( \frac{\tilde{g} \times 100}{h} \right)$	80.12
Index plastricus	$\left( \frac{l \times 100}{i} \right)$	106.89
Caput femoris'in kuvvet endisi	$\left( \frac{c + \zeta \times 100}{b} \right)$	21.54
Collum femoris'in uzunluk endisi	$\left( \frac{d \times 100}{b} \right)$	15.66
Collum femoris'in kesit endisi	$\left( \frac{f \times 100}{e} \right)$	77.71
Diaphysis-epicondylus genişlik endisi	$\left( \frac{i \times 100}{k} \right)$	37.17


TABLO: IIIa<sub>1</sub>

## B o y

Formül <sub>1</sub>	Boy
81,306 + 1,880 Femur	163 .08

<sub>1</sub>Kullanılan Pearson formülü için bak Martin, 1928, s. 1071. Boy santimetre olarak verilmiştir.

TABLO: IIIb

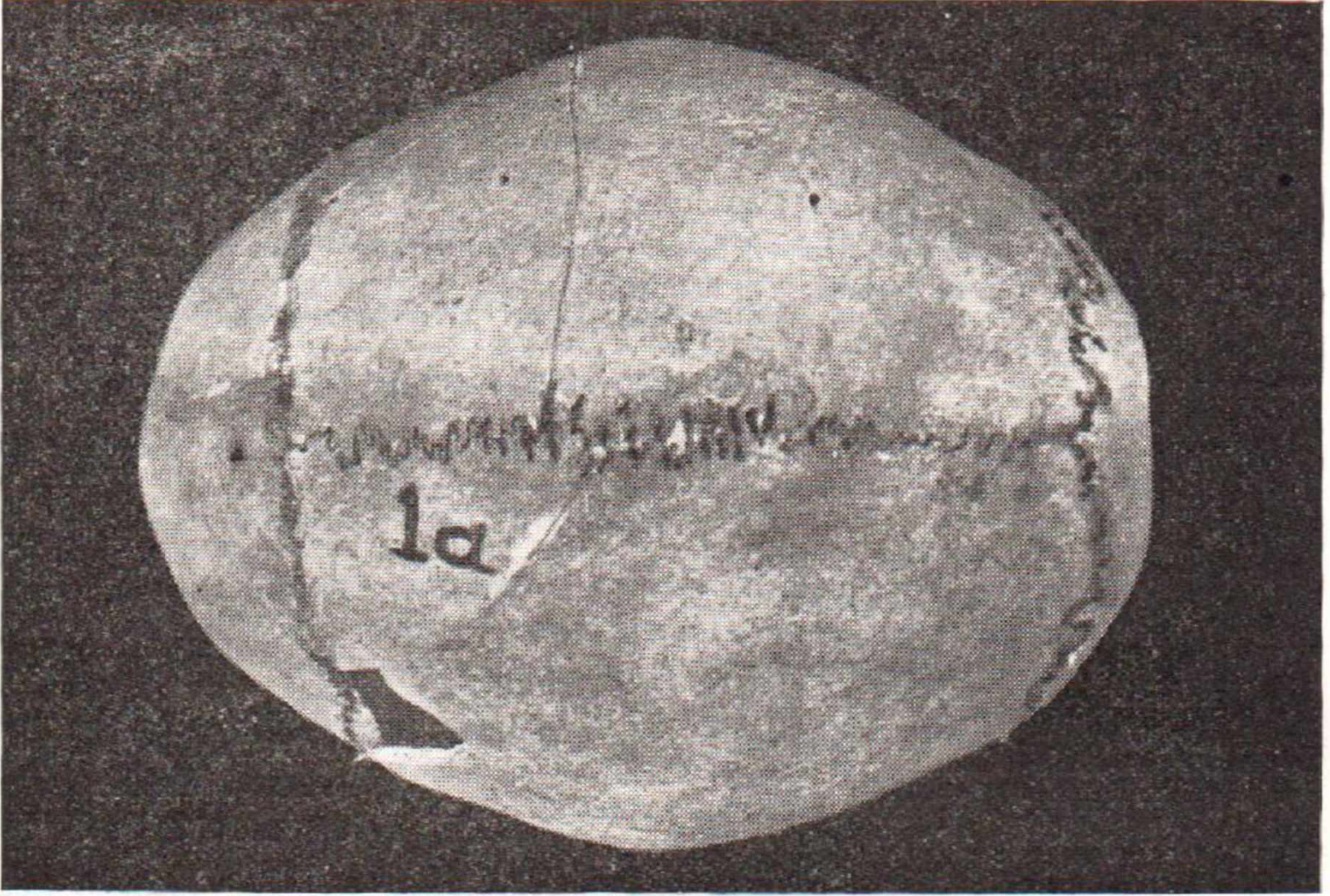
T i b i a 

a - Maksimum uzunluk (Martin 1)		?
b - Foramen nutricum hizasında ölçülen ön-arka kutur (Martin 8a)		29 .10
c - Foramen nutricum hizasında ölçülen genişlik (Martin 9a)		24 .10
ç - Diaphysis'in ortasında ölçülen ön-arka kutur (Martin 8)		27 .10
d - Diaphysis'in ortasında ölçülen genişlik (Martin 9)		26 .00
e - Minimum çevre (Martin 10b)		79 .00
Uzunluk-kalınlık endisi	$( \frac{e \times 100}{a} )$	?
Index cnemicus	$( \frac{c \times 100}{b} )$	88 .92
Orta endis	$( \frac{d \times 100}{ç} )$	95 .94

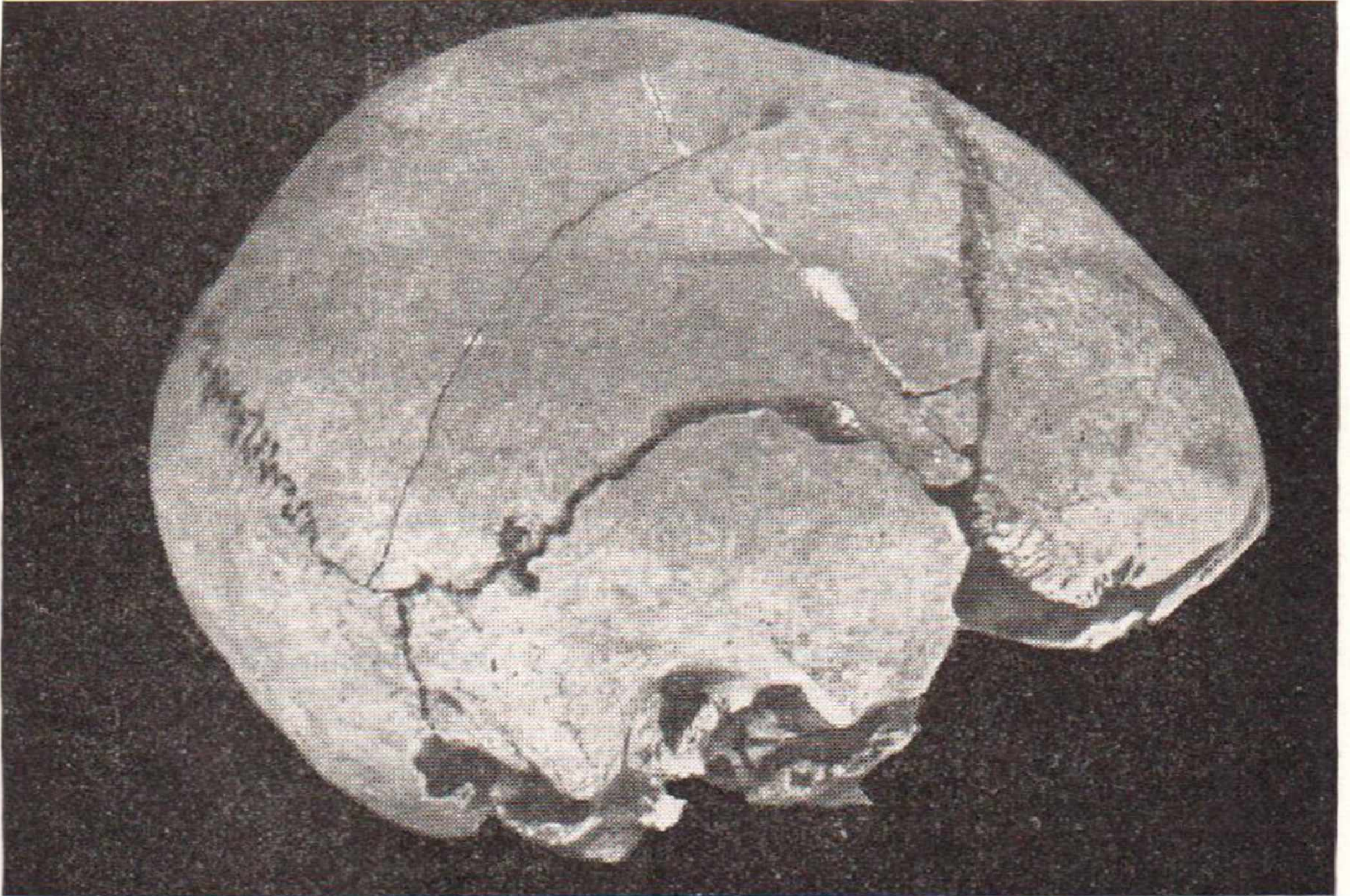
TABLO: IIIc

## R a d i u s

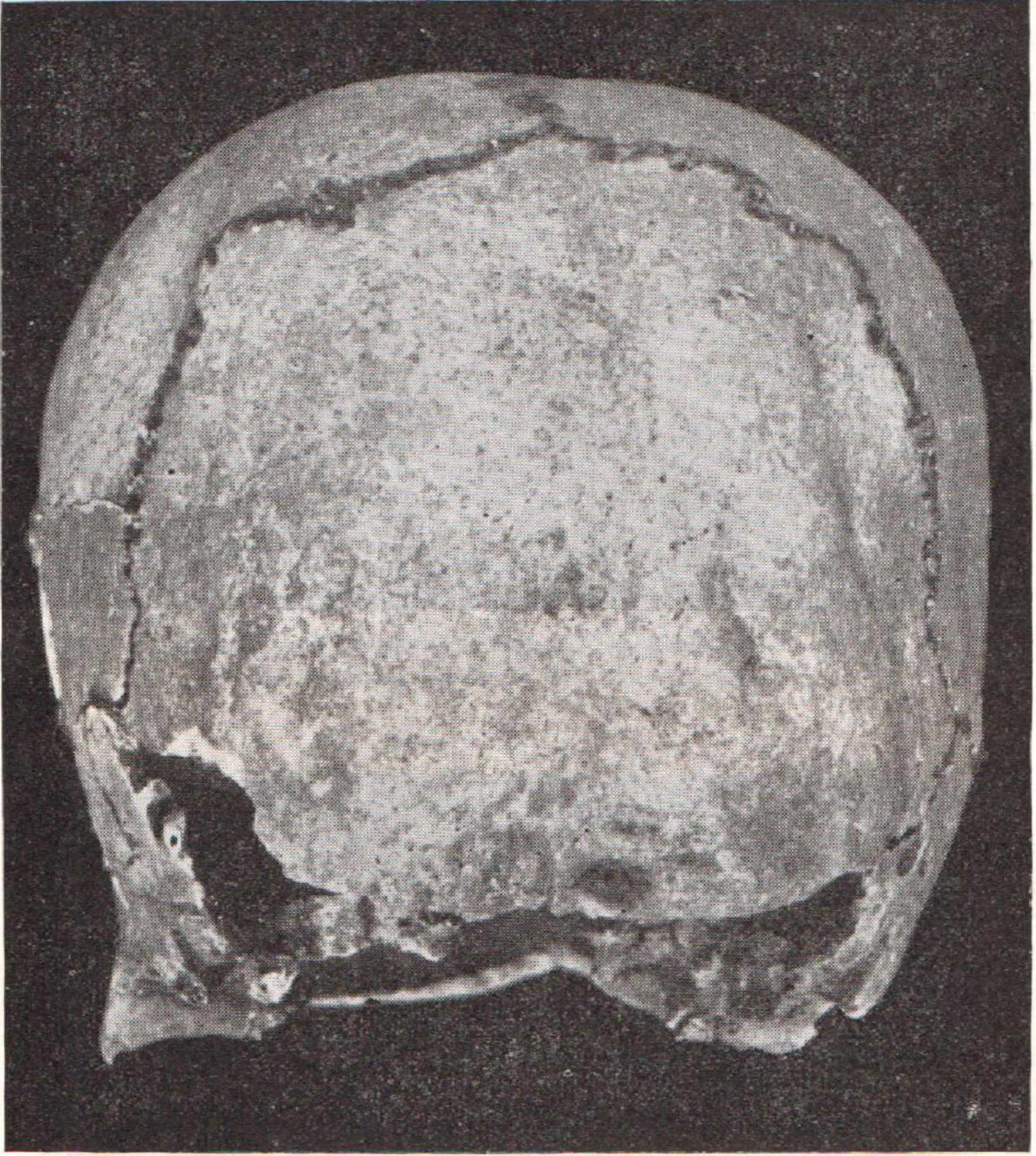
a - Maksimum uzunluk (Martin 1)		167 .00
b - Fizyolojik uzunluk (Martin 2)		162 .00
c - Minimum çevre (Martin 3)		35 .00
Uzunluk-kalınlık endisi	$( \frac{c \times 100}{b} )$	21 .60



Res. 1 - Evdi Tepeci: Calvasının yukarıdan görünüşü.  
Fig. 1 - Evdi Tepeci: The calva in norma verticalis.



Res. 2 - Evdi Tepeci: Calvasının yandan görünüşü.  
Fig. 2 - Evdi Tepeci: The calva in norma lateralis.



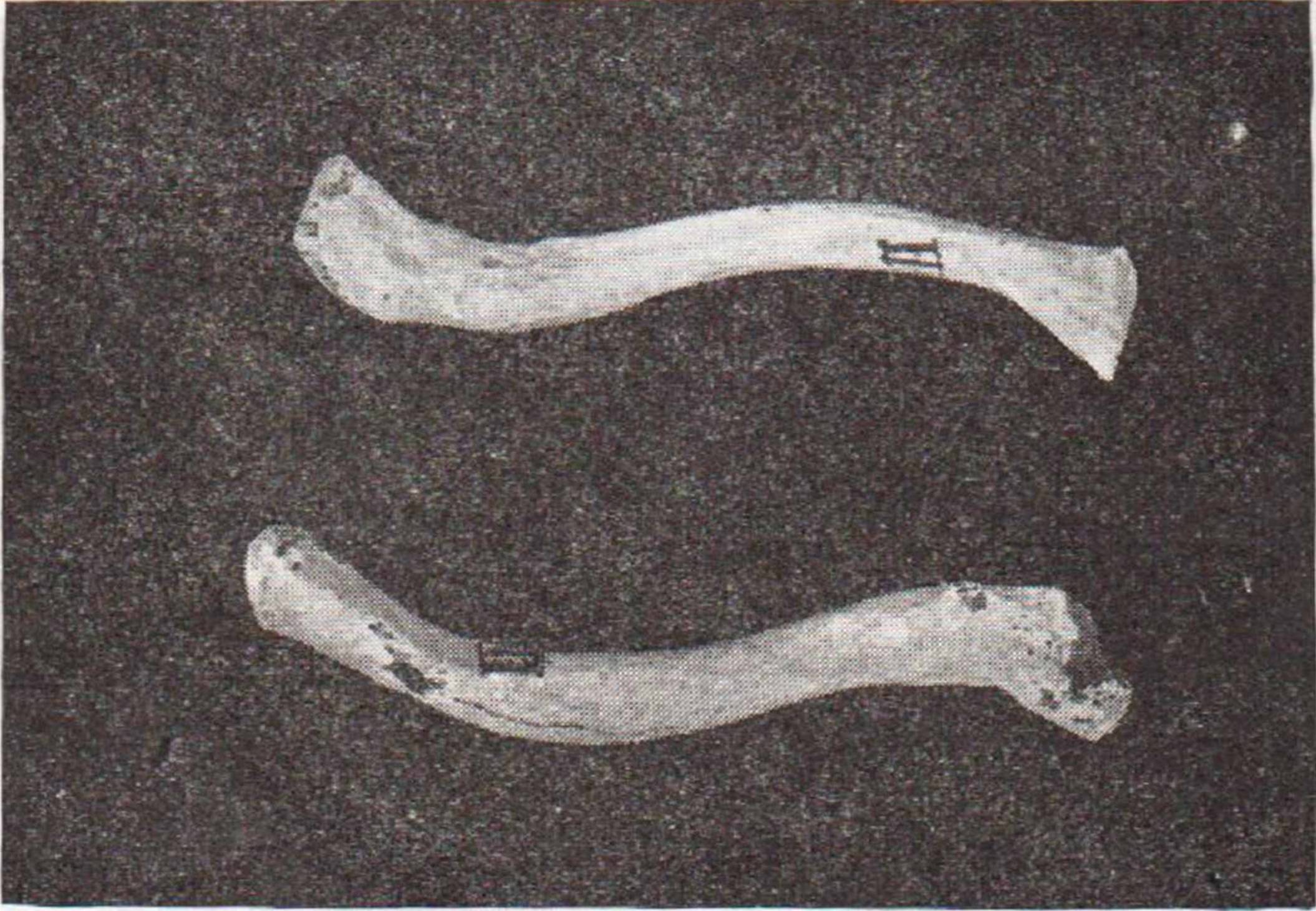
Res. 3 - Evdi Tepesi: Calvasının arkadan görünüşü.  
Fif. 3 - Evdi Tepesi: The calva in norma occipitalis.





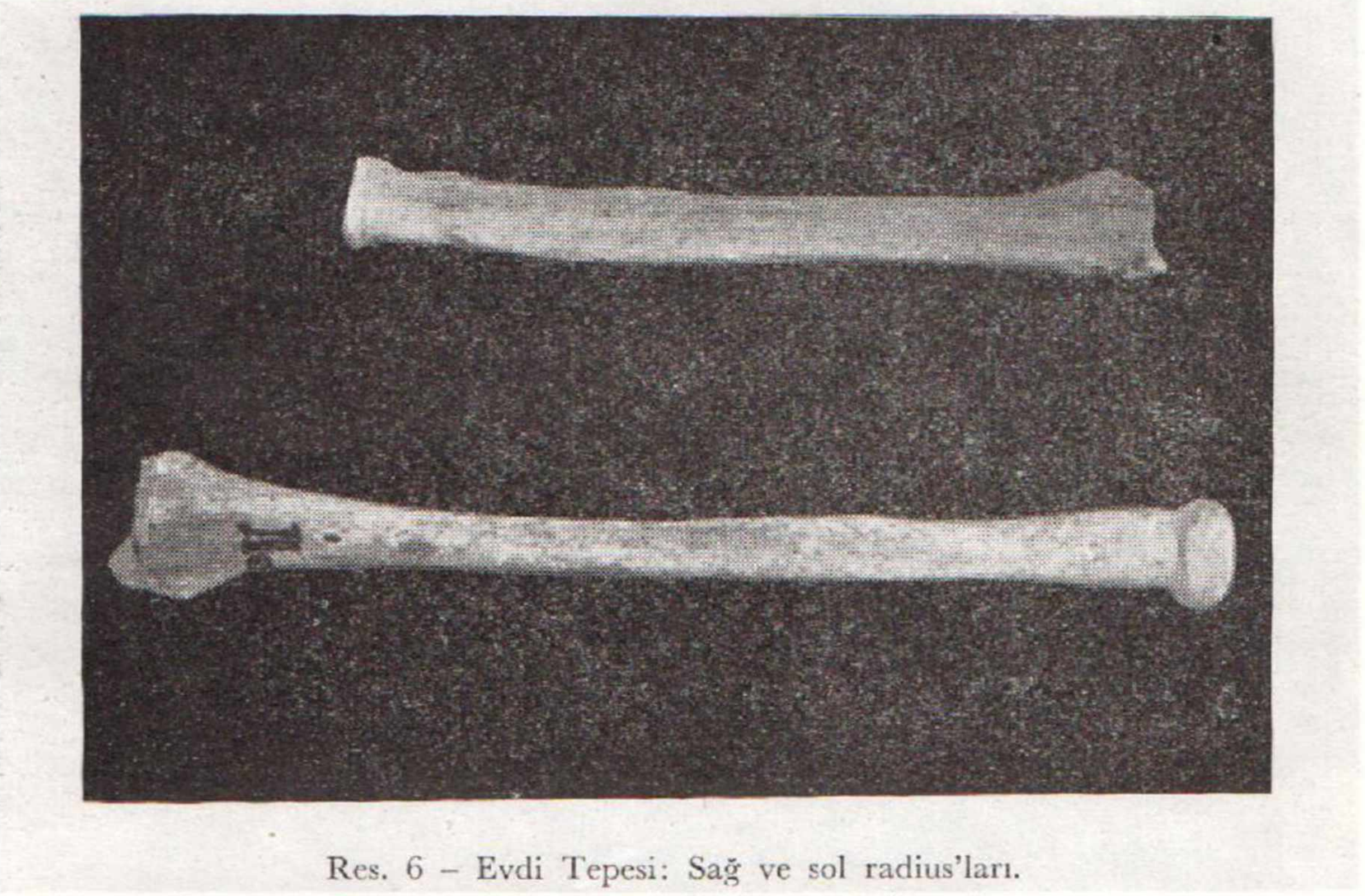
Res. 4 - Evdi Tepesi: Alt çenelerinin yukarıdan görünüşü.

Fig. 4 - Evdi Tepesi: The mandibles in norma verticalis.



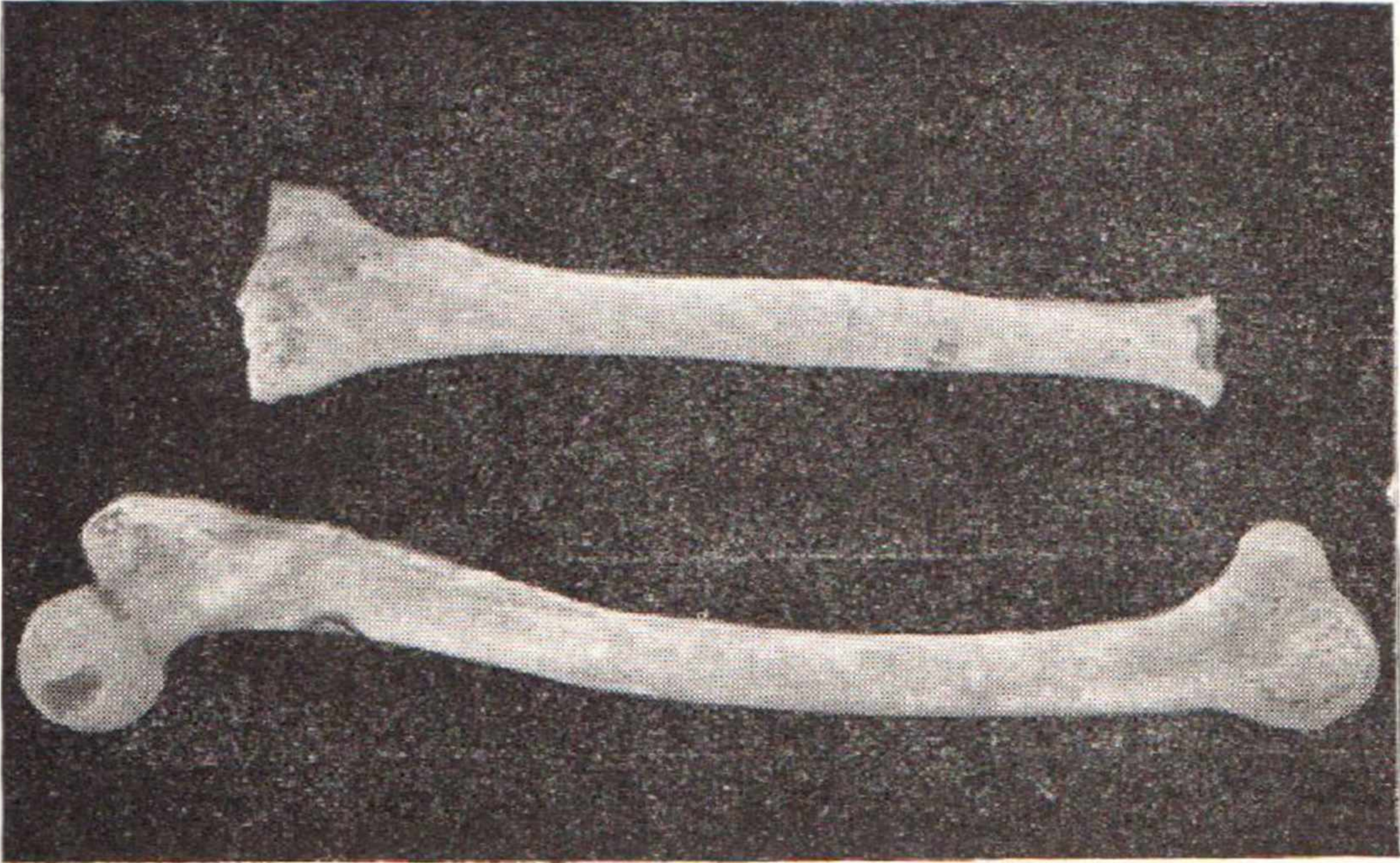
Res. 5 - Evdi Tepesi: Sağ clavicula'ları

Fig. 5 - Evdi Tepesi: Right clavículas.



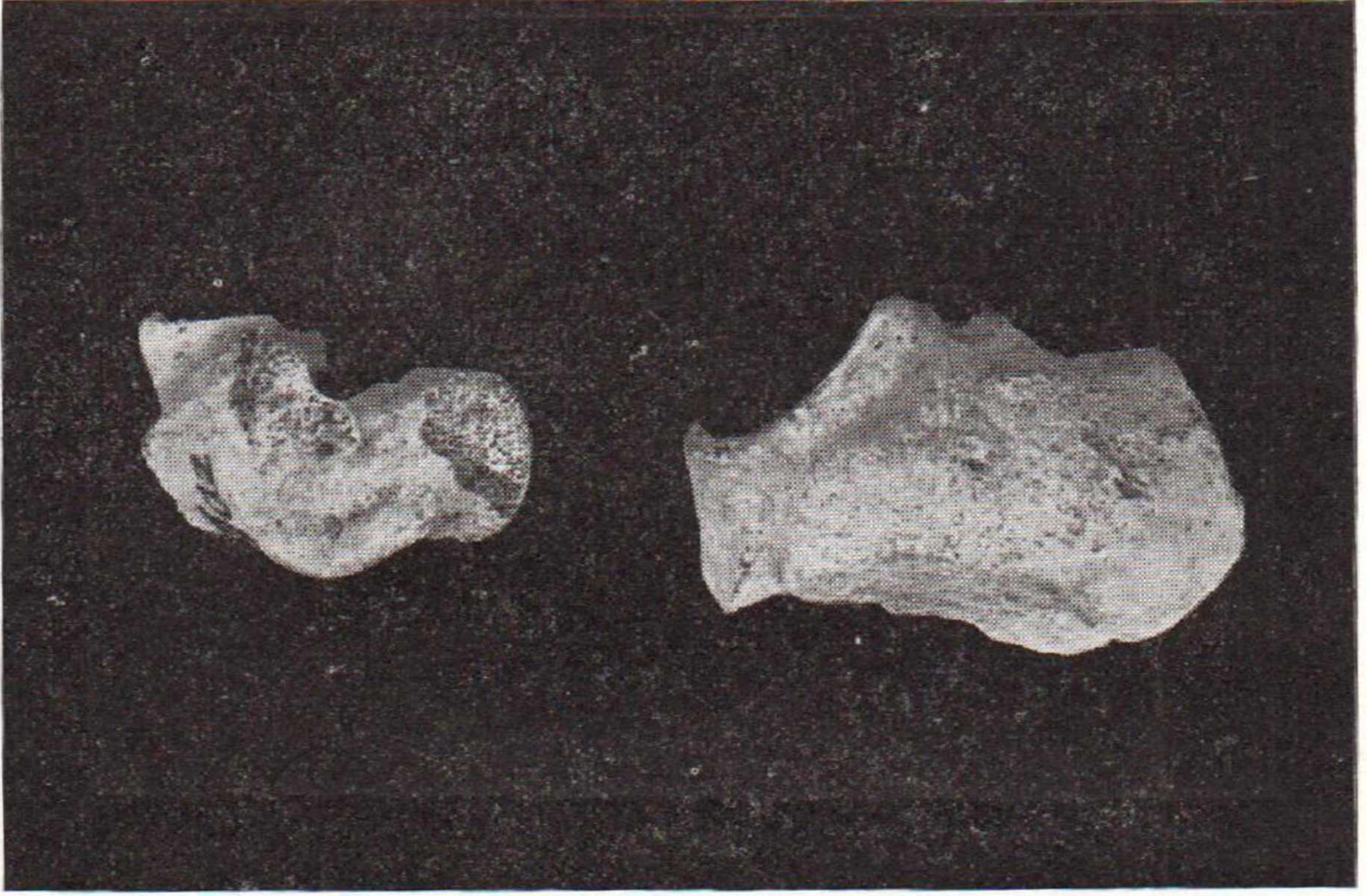
Res. 6 - Evdi Tepesi: Sađ ve sol radius'ları.

Fig. 6 - Evdi Tepesi: Right and left radiuses.



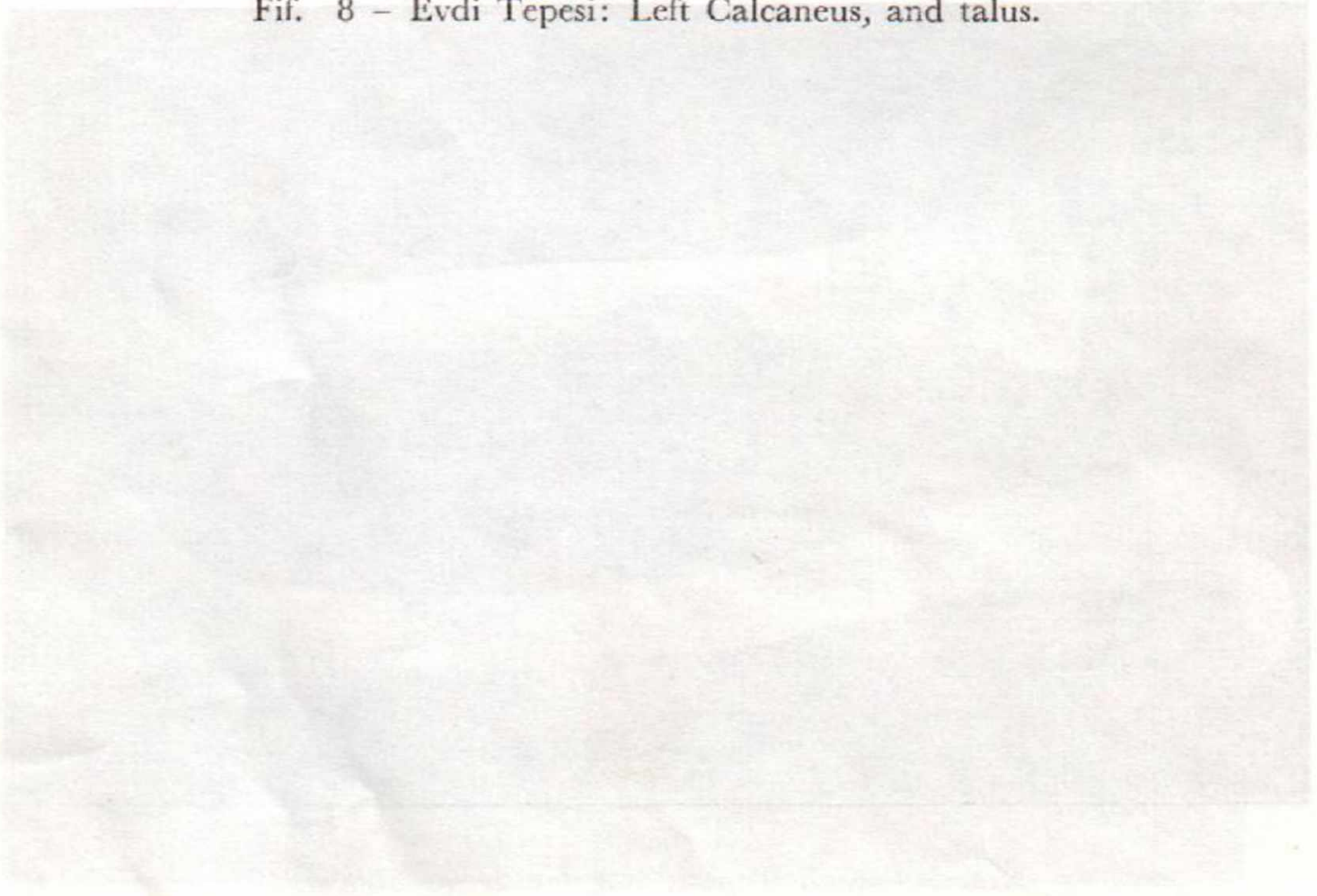
Res. 7 - Evdi Tepesi: Sađ femur ve tibia'sı.

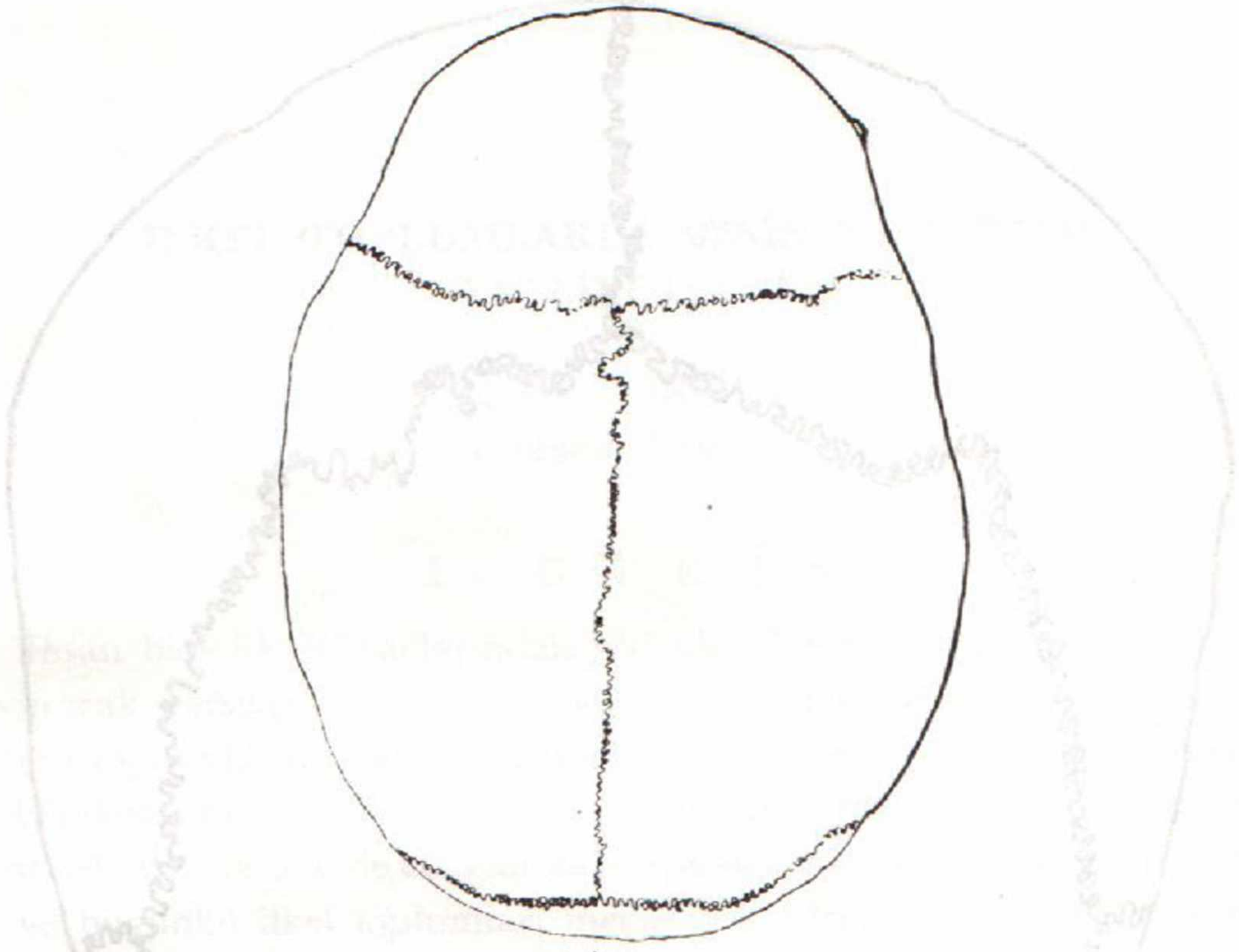
Fig. 7 - Evdi Tepesi: Right femur, and tibia.



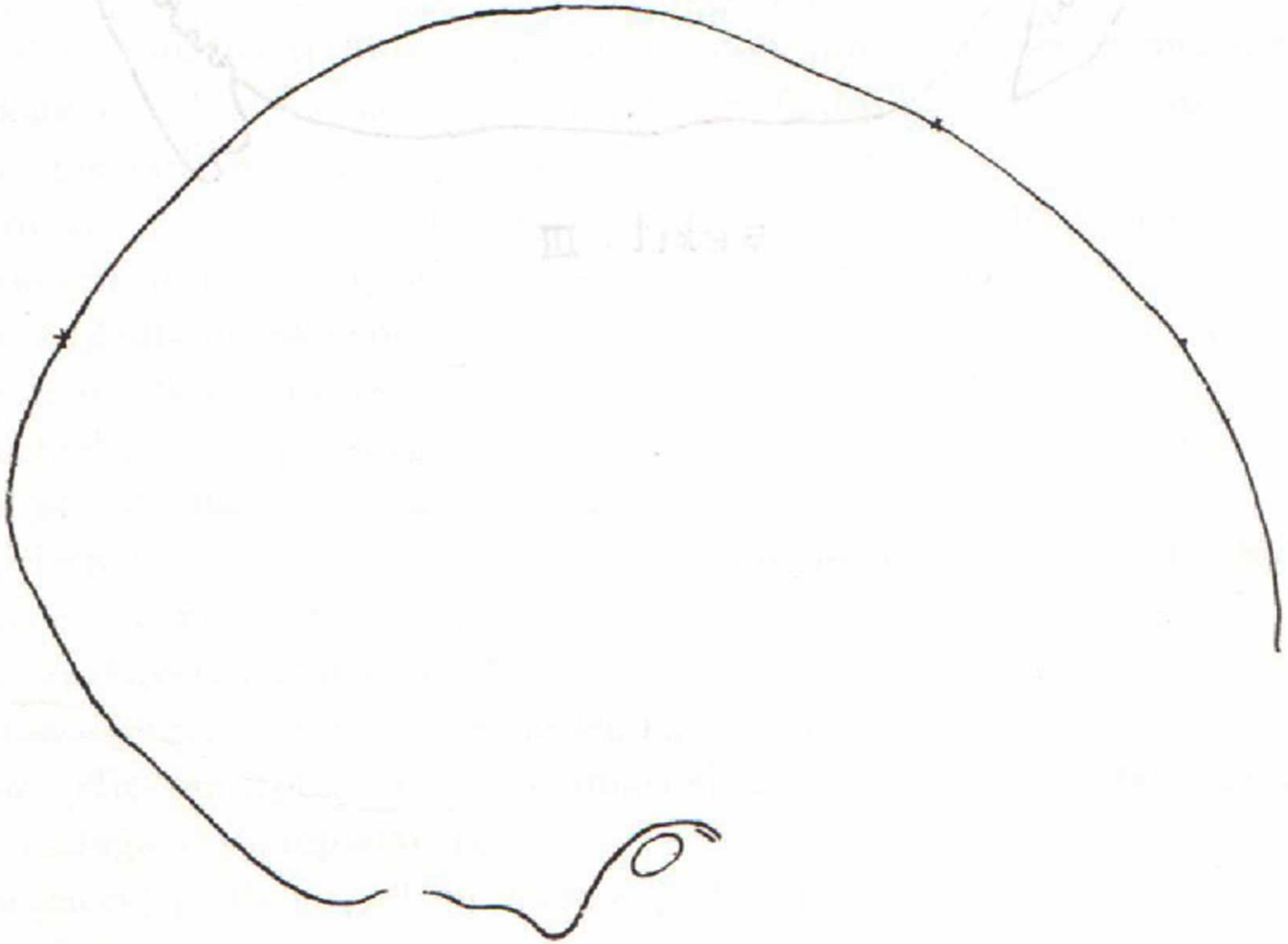
Res. 8 - Evdi Tepesi: Sol calcaneus ve talus'u.

Fif. 8 - Evdi Tepesi: Left Calcaneus, and talus.

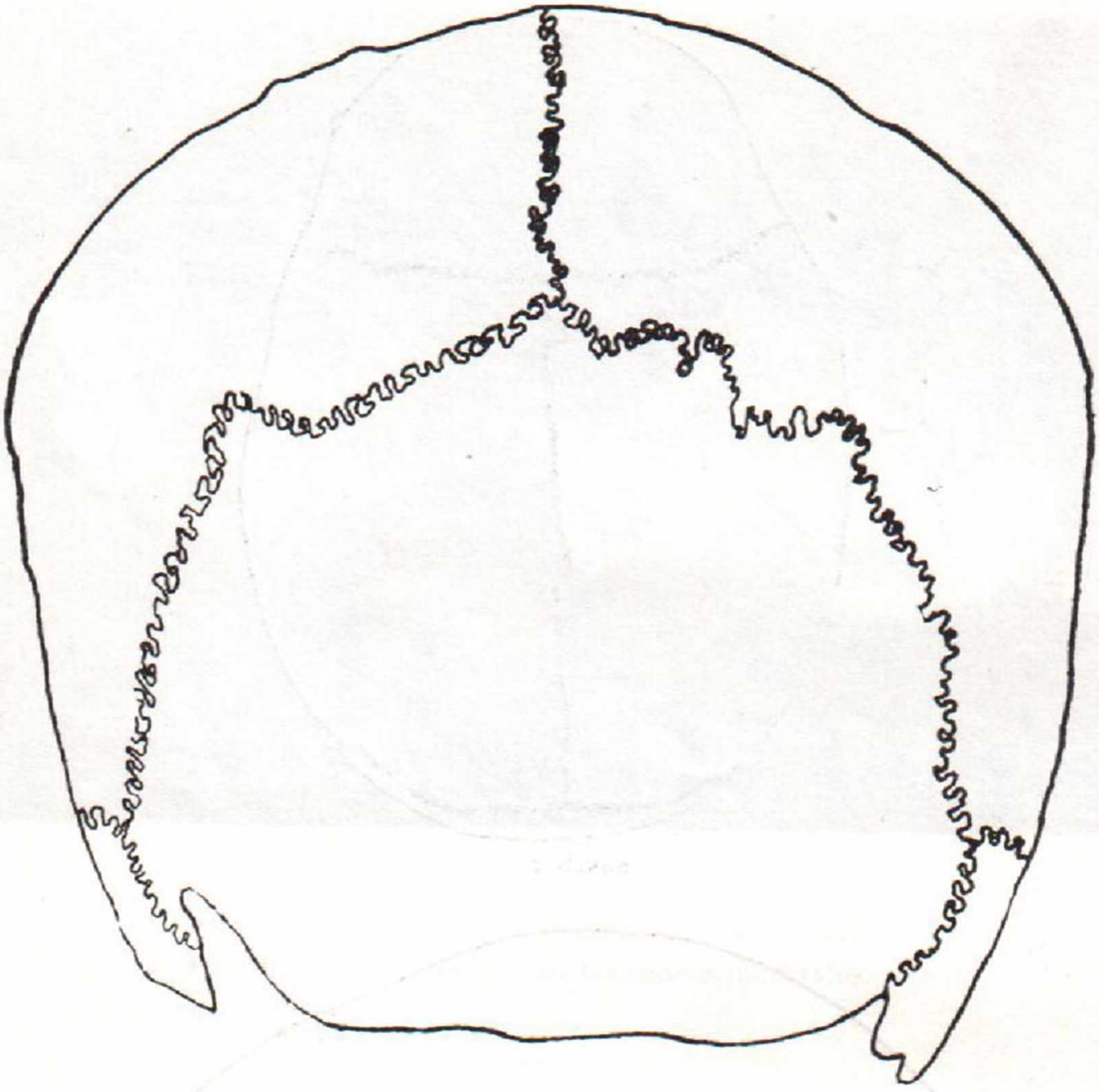




Şekil. I



Şekil. II



şekil . III