



KAĞIZMAN'DAKİ RUS İŞGAL DÖNEMİ KONUT MİMARİSİ'NDEN ÖRNEKLER

Bülent ORAL*

ÖZET

Kağızman, 1877-78 Osmanlı-Rus Harbi'nden sonra antlaşma gereğince Ruslara bırakılmıştır. Rus işgalinde Kağızman Okrug (Kaza) olarak Kars'a bağlanmış ve bölgeye Hıristiyan köylüler yerleştirilmiştir. Rus hakimiyetiyle birlikte Kağızman Deresi'nin batı yakasında birbirini dik kesen geniş caddeler ve caddelere göre daha dar tutulmuş sokaklar ile cadde ve sokakların iki yanında yeralan birbirine paralel düzende konumlandırılmış sıralı evlerden oluşan yeni bir şehir inşa edilmiştir.

Kağızman'daki Rus Evleri'nin gelişim evresinde hol önemli bir yere sahiptir. Hol, konutların genişlemesinde, izolasyonunda ve dış mekân ile iç mekân arasındaki bağlantıda kullanılan bölümlerdir. Bu yapılardan Nihat Yüce Evi tek holden, Necmettin Cücü evi aynı eksendeki iki holden, Ahmet Oral evi farklı eksende yer alan iki holden oluşan tek konut planına sahiptir. Bu yapıların yanısıra Mahi Öztürk Evi Ortak Hayat'a açılan bir geçişe sahip farklı eksenlerde yer alan hollerden oluşan iki konut planı tipindedir. Rus konutlarında hollerin konumunu misafir odası (konuk odası) belirlemiştir.

Taş ve kerpiç dışında ahşap malzeme de oldukça geniş kullanım alanına sahip olmuştur. Konutların ısıtılması 'Pec'ler vasıtasıyla sağlanmıştır.

Anahtar Kelimeler: Kağızman, Rus, Ev, Konut,

THE EXAMPLES OF HOUSES FROM RUSSIAN OCCUPATION

PERIOD IN KAĞIZMAN

ABSTRACT

Kağızman was submitted to Russian in accordance with agreement after Ottoman-Russian warfare in 1877-78. During Russian invasion, Kağızman as called Okrug (District) connected to Kars and Christian villagers were populated in this region. With the Russian invasion, new city established in the row of houses positioned parallel arrangement with two sides of streets and roads and streets narrower than kept streets, a narrower avenue with positioned either side on the western side of Kağızman creek.

The hall in the Russian House has an important place in stage of development. Kağızman Russian houses, hall is a section which use in the expansion of houses, the isolation and connection with interior and exterior places. In such buildings Nihat Yüce house has a single hall, Necmettin Cücü house has a two hall with the same axis, Ahmet Oral house has two halls with different axis. Besides these examples, Mahi Öztürk house has two house plan that open common garden courtyard with different axis situated hall. In the Russian house, the position of hall determined by guest rooms.

Out of stone and mudbrick, wood has an extensive usage in these houses. Heating of houses was provided by means of Pec.

Key Words: Kağızman, Russian, House, Dwelling

1. GİRİŞ

Kağızman, 1877-78 Osmanlı-Rus Harbi'nden sonra antlaşma gereğince Ruslara bırakılmıştır. Rus hakimiyetinde Kağızman Okrug (Kaza) olarak Kars'a bağlanmış ve bölgeye Hıristiyan köylüler yerleştirilmiştir. Kars bir süre sonra oblast (sancak) haline

* Bülent Ecevit Üniversitesi, Güzel Sanatlar Fakültesi,

getirilmiş, Kağızman da Okrug (Kaza) olarak Kars' a bağlı bir alt idari birim olmuştur. (Ortaylı 1978; Allen 1966; Baddaley 1989) Yaklaşık 40 yıl süren Rus hakimiyeti döneminde geniş çaplı bir çalışma başlatılmış ve yerleşim merkezlerinin çehresi değiştirilmiştir. Bu dönemde yapılan yeniliklerden biri de yörenin demiryolu bağlantısı ile Kafkasya'ya bağlanması, angarya (Gelişim Hachette 1978) sistemiyle askeri amaçlara yönelik yapılan şoselerin (Sözen 1994; 750) de bu demir yollarına bağlanmasıdır.

1877-78 Osmanlı-Rus Harbi (93 Harbi)'nden 1918'e kadar süren Rus hakimiyeti döneminden önceki yerleşim, Kağızman deresinin doğu yakasındadır. 93 harbiden sonra Rusların öncülük ettiği yerleşimcilerin ikameti amacıyla yapılaşma sürecine girilmiştir. Bu yapılaşma Kağızman Deresi'nin batı yakasındaki geniş ovada başlatılmış olup, makalemize konu olan yapılar şimdiki şehir merkezini de kapsayan batı yakasındaki Şahindere Mahallesi'ndedir. Rus hakimiyetinden önceki yerleşim günümüzde Toprakkale Mahallesi olarak adlandırılan Narin Kale'dir.

1877-78 Osmanlı-Rus Harbi (93 Harbi) ile Rus hakimiyeti altında yaklaşık 40 yıl geçiren Kağızman, bu tarihlerde farklı bir kültürle tanışmıştır. Günümüze kadar mimari açıdan varlığını sürdüren bu kültür Kağızman'ı her yönüyle etkilemiş, yapılaşmanın başlangıç noktası şehrin sosyal, kültürel ve ekonomik merkezi haline gelmiştir.

Eski yerleşim merkezi olan Narin Kale(Toprakkale) dar sokakların iki yanında evlerin yer aldığı bir yapılaşmaya sahiptir. Rus hakimiyetiyle birlikte Kağızman Deresi'nin batı yakasında birbirini dik kesen geniş caddeler ve caddeleri birbirine bağlayan nispeten daha dar tutulmuş sokaklar ile cadde ve sokakların iki yanında yer alan birbirine paralel düzende konumlandırılmış sıralı evlerden yeni bir şehir dokusu ortaya çıkmıştır. Bu şehir dokusu Rus hakimiyetinden sonra da merkezi konumunu korumuştur. Rus Dönemi sonrası konutların birkaçında Rus Mimarisi'nin etkisi devam etmiş; ancak bu mimari kültür ilerleyen dönemlerde gelişim göstermemiş, buna karşın kentin yerleşim düzeni Rus Dönemi etkisiyle günümüze değin varlığını korumuştur.

Bu makalemizde Rus Dönemi'nden günümüze kalan konutlardan dört farklı plan tipine sahip yapılar anlatılmıştır. Bunlar 2004 yılı itibariyle güncel tapu kayıtlarına göre Nihat Yüce, Necmettin Cücü, Ahmet Oral ve Mahi Öztürk'e ait konutlardır.

2. YAPILAR

2.1- Yapının Adı: Nihat Yüce Evi (48-50 no'lu konut)

2.2- Yeri, Tarihiçesi: Yapı Hacı Kağızman Caddesi 48-50 no'lu konuttur. Yapı üzerinde kitabe bulunmadığından yapının tarihi bilgileri hakkında kesin bilgiler mevcut değildir. Ancak yapının mimari özellikleri, dönemin siyasi ve kültürel yapısı incelendiğinde XIX. Yüzyılın sonları ile XX. Yüzyılın başlarında Rus'lar tarafından kilise bahçesine inşa edildiği anlaşılmaktadır.

2.3- Genel Özellikleri: Yapı günümüzde camiye dönüştürülmüş olan Kilisenin avlusuna inşa edilmiştir. (Foto: 1; Çizim: 1) Bu durum, evin din görevlileri (Papaz) tarafından kullanılmış olduğunu gösterir. Yapı kuzey-güney doğrultusunda caminin (Kilise) doğu ucuna inşa edilmiştir. Yapı 19,5x14 metre ölçülerinde dikdörtgen planlıdır. Temelde taş blok üzerine kerpiç malzeme ile inşa edilmiştir. Üst örtüsü beşik çatı ile tamamlanmıştır.

Çatının dört yönünde çörlenere yer verilmiş olmasına karşın bu çörlenler günümüze ulaşmamıştır. Çatıya giriş batı eğiminde üçgen alınlıklı dikdörtgen bir açıklıkla sağlanmaktadır. Yapının zemininden yükselen taş blok bodrum katı oluşturmuştur. Bodrum doğu cephede dıştan fark edilir. Bodruma beden duvarlarının zemininde düz atkılı pencere hizasında açılmış ahşap kapıdan ulaşılmaktadır.

Avlu içinde, kuzey yapının kuzey yönünde günümüze harap bir şekilde ulaşmış eklenti bölümler yer alır.

2.4- Dış Cepheler: Yapı dış mimarisi oldukça sade tutulmuştur. Yapının batı yönünde, 5 mazgal pencere açıklığı ve iki giriş kapısına yer verilmiştir. Giriş kapılarından kuzey köşesindeki, 5 basamaklı taş merdivenle çıkılan 4 ahşap direk üzerine saç malzemeli çatı ile sonlanan balkondan ulaşılır. Güney köşedeki giriş sonraki dönemlerde tamamen yenilenmiş ahşap balkona sahiptir. Yapıda kuzey cephede iki, doğu cephede beş ve güney cephede bir pencere açıklığına yer verilmiştir.

2.5- Mekânlar: Yapının batı yönünde çift kanatlı alınlıktan aydınlatma penceresi olan ahşap kapıyla, doğu-batı doğrultusunda uzanan dikdörtgen hole geçilir. Hol tek pencereli ve iki açıklıklıdır. Holün zemini ve üst örtüsü ahşaptır. Yapının güney yönündeki çift kanatlı tek basamaklı, yüksek tutulmuş ahşap kapıdan misafir odasına (konuk odası) geçilir. Misafir odası (konuk odası) kilisenin avlusuna bakan yönde üç mazgal pencere açıklığına sahiptir. Pencereler içten ahşap malzemeli, çift kanatlı kepenklere sahiptir. Odanın zemini ahşaptır. Üst örtüsünde stilize bitkisel kabartmalı motiflerle çevrelenmiş alçı göbek yer alır. Misafir odasında bir Peç¹ yer almaktadır. Bu Peç ateş tuğla malzemedan yapılmış olup kapı seviyesinde tutulmuştur. Odanın Peç konulan duvarının köşesinde yer alan çift kanatlı ahşap kapıdan üç pencere açıklığına sahip bir odaya ulaşılır. Bu odanın güney yönündeki kapı ile iki pencere açıklıklı avlu yönüne bakan bir başka odaya geçilir. Bu oda ahşap zeminli olup tavanında birbirine geçmeli geometrik bir göbeğe sahiptir. Odanın güney yönünde ahşap tavanlı dikdörtgen kiler yer alır.

Yapının güney batısındaki çıkıntılı kısımda kuzey yönünde açılmış balkonlu giriş kapısıyla ahşap zeminli alçı tavanlı bir hole ulaşılır. Holün doğu yönündeki beden duvarındaki açıklıktan kartonpiyerli tavana sahip odaya ulaşılır. Orijinalinde varolan tavan süslemeleri değiştirilmiştir. Odanın doğu ve kuzey duvarlarının kesiştiği noktaya saç malzemeli ateş tuğlalarıyla örülü bir Peç yerleştirilmiştir. Odanın batı ve kuzey yönüne açılan kapılarla diğer odalara geçilir.

Zeminde yer alan ahşap düzeneğin beden duvarları ile kesiştiği noktalarda odayı çevreleyen 0,10 m yüksekliğinde süpügelik yer alır. Bu ahşap süpügelik zemin ile beden duvarı arasında yumuşak bir geçiş sağlar.

Yapının doğusunda avluya bakan yönde yapıdan ayrı tutulmuş günümüze harap bir şekilde ulaşmış kerpiç malzemedan yapılmış eklentiler yer alır.

¹ Peç: İçi ateş tuğlaları ile örülmüş, genellikle dışı saç ile kaplanmış dökümleri ise demirden yapılmış Rus sobası.

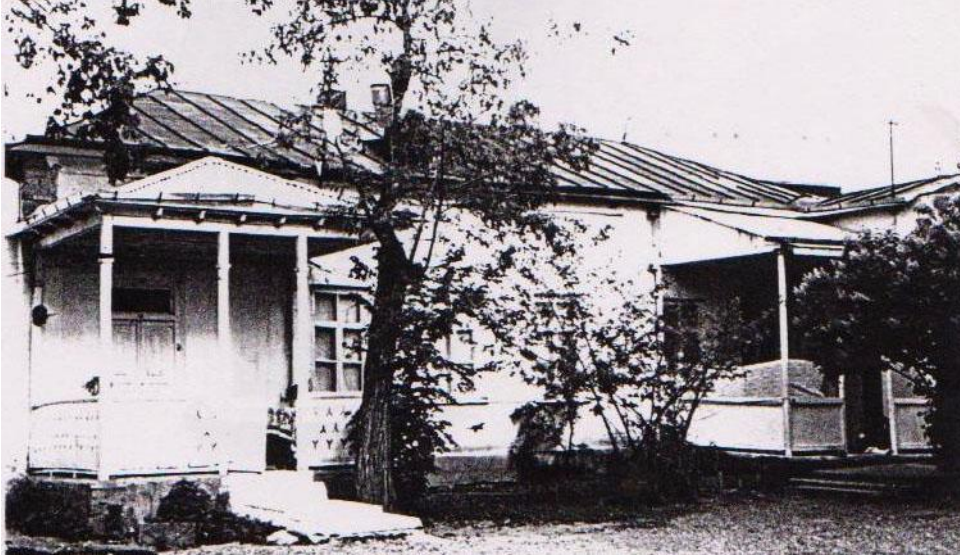
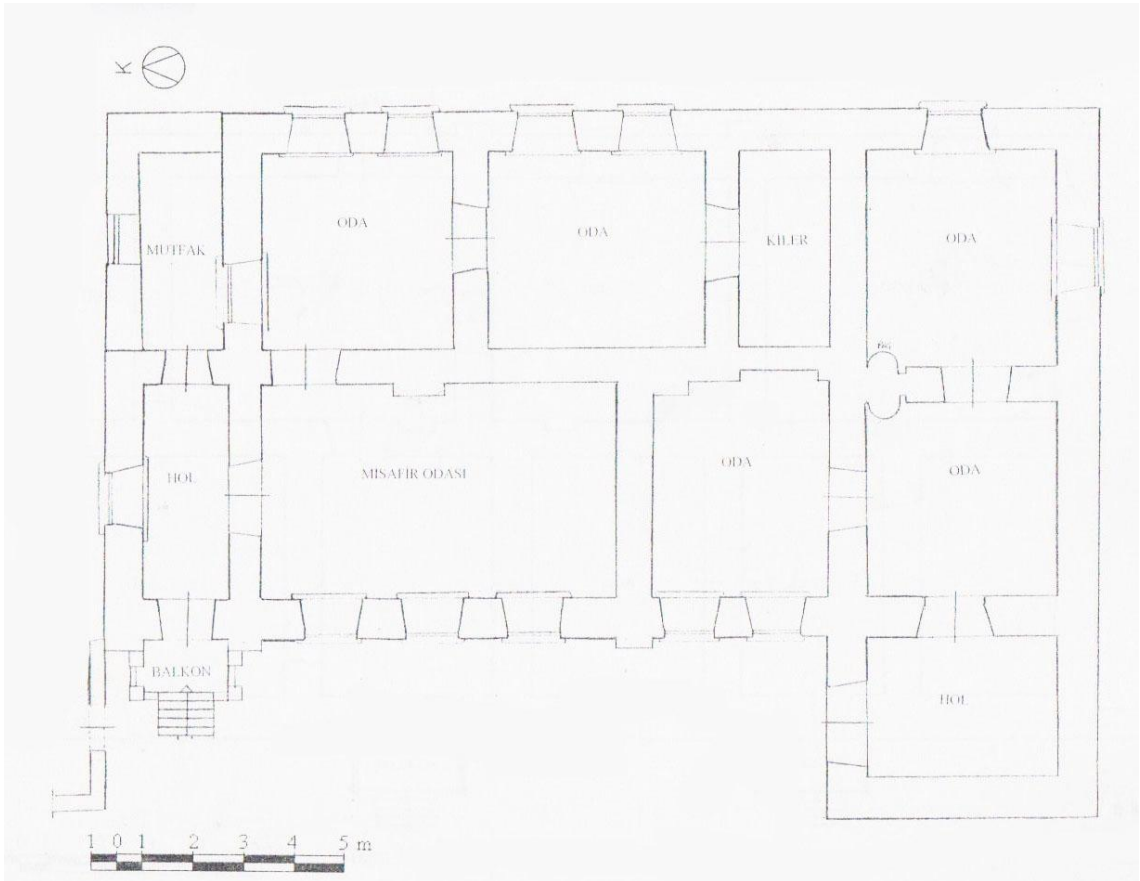


Foto 1: Nihat Yüce Evi (48-50 no'lu konut) ön cephe görünüşü



Çizim 1: Nihat Yüce Evi (48-50 no'lu konut)

3. Yapının Adı: Necmettin Cücü Evi (15 no'lu konut)

3.1- Yeri, Tarihçesi: Atamanlar Caddesi 15 no'lu konuttur. Yapı XIX . Yüzyılın son çeyreği ile XX. Yüzyılın ilk çeyreği arasında Rus mimarlar tarafından yapılmıştır. Orijinal özellikleri korunarak 1960'lı yıllarda Mehmet Usta tarafından tamir ettirilmiştir. Yapının dış cephe sıvası değiştirilmiştir.

3.2- Genel Özellikler: 23x10,5 metre ölçülerinde doğu-batı doğrultusunda dikdörtgen planlıdır. (Foto: 2,3; Çizim: 2) Caddeye paralel bir düzende konumlandırılmıştır.

Yapı temelde taş blok üzerine kerpiç malzeme ile inşa edilmiş, yapının üzeri beşik çatı ile sonlandırılmıştır. Yapı malzemesi taş, kerpiç ve ahşaptır. Konut iki aile tarafından kullanılmaktadır. Yapı cadde yönüne ve avlu yönüne bakan mekânlardan oluşmuştur. Kuzey yönünde cadde balkonuna, güney yönünde ise avlu balkonuna yer verilmiştir. Kuzey-doğu ve kuzey-batı köşelerinde birer çift kanatlı ahşap avlu balkonu yer alır. Avlu içinde yapının güney-doğusunda dikdörtgen planlı odunluk ve ahır bulunur. Yapıya sonradan eklenen bu bölümler tamamen kerpiç malzemeden inşa edilmiş ve çatısızdır. Dış ve iç beden duvarları 0,70 metre kalınlığında tutulmuştur.

3.3- Dış Cephe: Yapının dış cephesi oldukça sade tutulmuş, pencereleri çevreleyen silme yapıya hareketlilik kazandırmıştır.

Pencere ve kapı açıklıklarına geniş yer verilmiştir. Kuzey cephede 5, güney cephede 4, doğu cephede 3 pencere açıklığı vardır.

Dış cephede kerpiç malzeme üzerine saman harcı kullanılmıştır. Kuzey cephede yer alan balkon güney yöndeki avlu balkonuna oranla daha küçüktür. Avlu balkonu yapıya paralel yerleştirilmiş mutfak beden duvarından başlayıp batı beden duvarıyla sonlandırılmış sekiz destek üzerine eğimli bir çatıyla tamamlanır. Balkon yapıdan alçak tutularak dış mimaride kademeli bir anlayış oluşturmuştur. Balkon kısmen orijinalliyini yitirmiştir.

Temelde yükseltelen taş bloklar arasında oyuklar açılarak bodrum kısmının havalandırılması sağlanmıştır.

3.4- Mekânlar: Yapıya giriş, kuzey yönde yapının ortasında yer alan merdivenli balkon giriş kapısından sağlanır. Bu çift kanatlı ahşap giriş kapısından 1,2x2,3 metre ölçülerinde dikdörtgen hole ulaşılır. Holün aksında avlu holü yer alır. Bu iki hol bir kapı açıklığı ile ilişkilendirilmiştir. Belirtilen dikey holler konutun ortasında olup yapının diğer bölümleri arasında bağlantı kurar. Hollerin doğu beden duvarındaki açıklıklardan geçilen bölümler sonraki dönemlerde iki ayrı konut olarak kullanılmıştır. Hollerin batı beden duvarındaki açıklıklarla birbirine simetrik ikisi avlu yönünde ikisi cadde yönünde uzanan kare odalara ulaşılmaktadır. Bu dört odanın kesiştiği noktalara iki ayrı peç yerleştirilmiştir.

Peç'ler ateş tuğlalarından örülmüş saç malzeme ile kaplanmış yuvarlak formdadır.

Hollerin doğusunda iki dikdörtgen mekân yer alır. Bu mekânlara yapının doğu beden duvarına açılan açıklıkla geçilir. İki dikdörtgen mekânın ortasında yer alan beden duvarında bir kapı açıklığına ve ortak bir peçe yer verilmiştir.

Bunların güneyinde ise dikdörtgen planlı iki pencereli mutfak kısmı vardır.

İç mekânda zemin ahşap döşemedir. Tavan ise alçı malzeme ile yapılmış odaların tavanlarında alçı göbek ve niş sıralarına yer verilmiştir.

Peç'ler, odaların birbiri ile keşiştiği beden duvarlarına yerleştirilmiştir. Beden duvarında açılan künkler vasıtasıyla sıcaklık iç beden duvarlarında dolaştırılarak merkezi ısıtma sistemi uygulanmıştır. Cadde yönünde uzanan dikdörtgen iki pencerele mekânda bir Rus Şamdanı yer alır. Şamdan bitkisel ve geometrik bezmeli olup insan figürleri ile anıtsal niteliktedir.

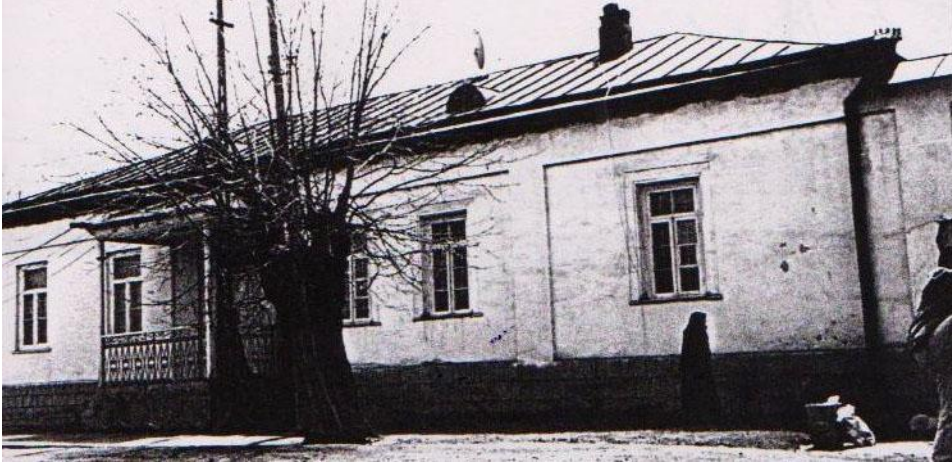


Foto 2: Necmettin Cücü Evi Ön Cephe Görünüşü

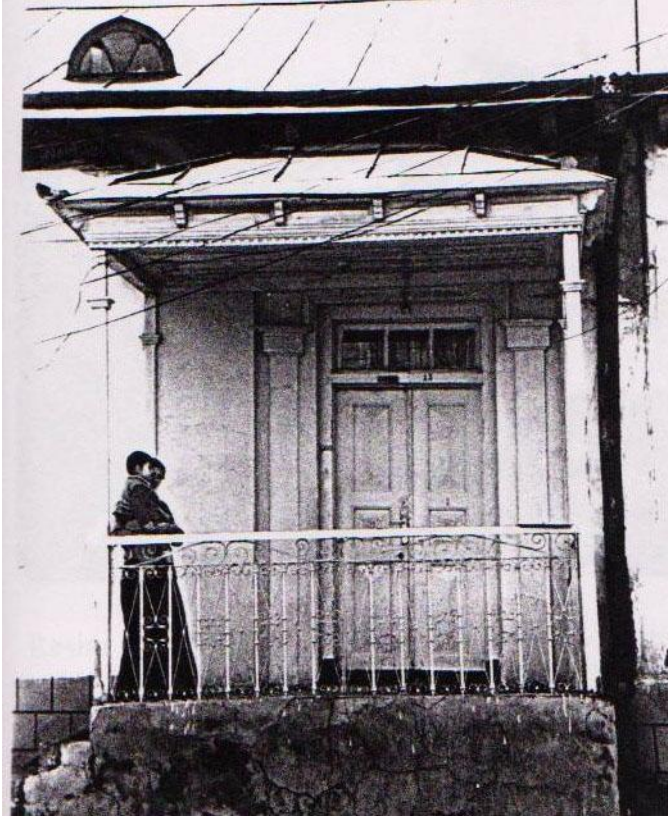
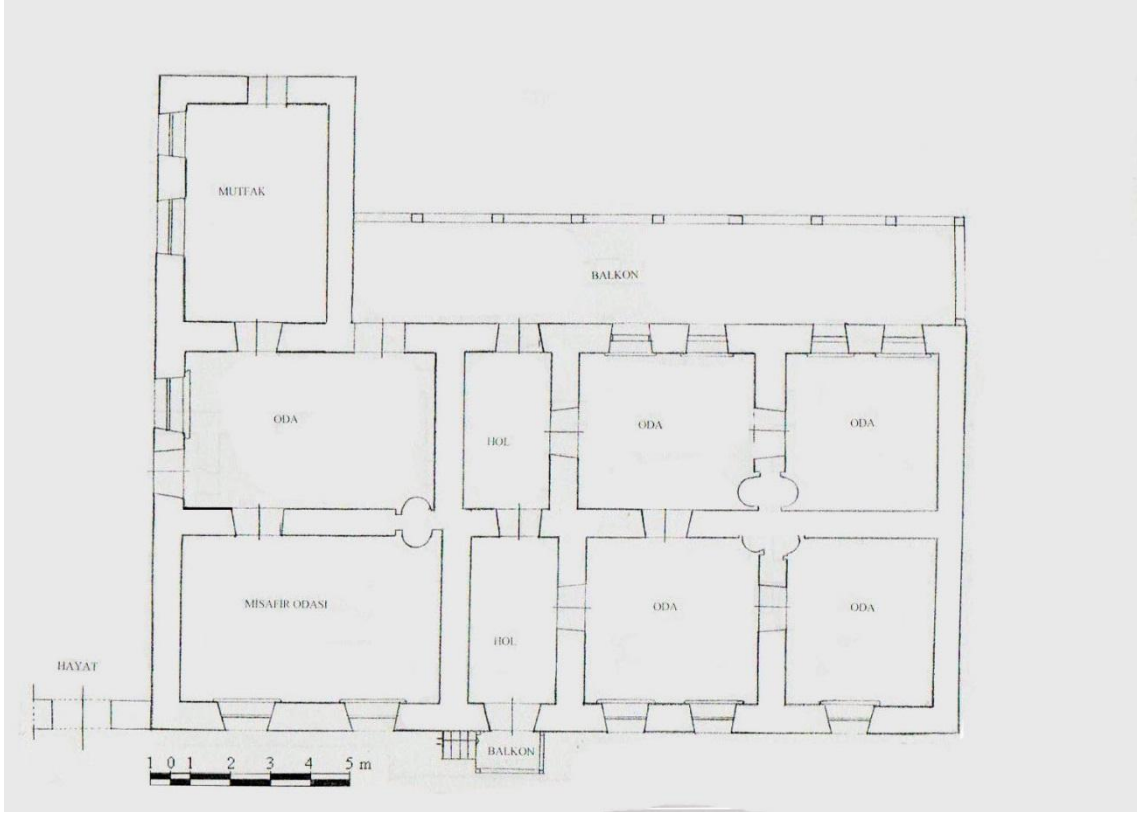


Foto 3: Necmettin Cücü Evi Ön Cephe Balkonu



Çizim 2: Necmettin Cücü Evi(15 no'lu konut)

4. Yapının Adı: Ahmet Oral Evi (47 no'lu konut)

4.1- Yeri, Tarihçesi: İstiklal Caddesi 47 no'lu konuttur. Yapı üzerinde kitabe bulunmadığından hangi tarihte kim tarafından yaptırıldığı kesin olarak bilinmemektedir. Ancak mimari özellikleri incelendiğinde yapının XIX. Yüzyılın son çeyreği XX. Yüzyılın ilk çeyreği arasında Ruslar tarafından konut olarak inşa edildiği anlaşılmaktadır.

4.2- Genel Özellikleri: Yapı yaklaşık 20x11 metre ölçülerinde doğu-batı doğrultusunda dikdörtgen planlıdır. (Foto: 4; Çizim: 3)

Bazı değişikliklere uğrayarak günümüze ulaşan yapı bir dönem iki ayrı konut olarak kullanıldığından bazı mekânları bölünmüştür. Genel hatlarıyla orijinalliğini korusa da çatısı, kuzey pencereleri, sıvası ve giriş saçağı değişikliğe uğramıştır.

Yapı temelde kesme taş blok üzerine kerpiç malzeme ile inşa edilmiş, yapının üzeri beşik çatı ile kapatılmıştır. Çatının orijinalinde bulunan yarım yuvarlak güvercinlikler kaldırılmıştır.

Yapı dört oda, üç hol, mutfak banyo ve tuvalet kısımlarından oluşmaktadır. Konutun kuzey-batısında yer alan demir kapıdan avluya ulaşılır. Avlu içinde yapının güney-batısında üst örtüsü ve doğu duvarları yıkılmış bölmeler yer alır.

4.3- Dış Cepheler: Necmettin Cücü Evi'nde olduğu gibi yapının dış cephesi oldukça sade tutulmuş, pencereleri çevreleyen silme yapıya hareketlilik kazandıran tek unsurdur. Temelde yükselen taş blok dışa çıkıntı yaparak çatının ağırlığını beden duvarlarında eritir. Temelin üzerindeki yaklaşık bir metrelik yükselti yapıda yarı bodrum oluşturmuştur. Taş bloklar arasına açılan küçük silindirik oyuklar bodrumun havalandırılmasını sağlar. Kuzey cephede altı, güney cephede beş pencere açıklığına yer verilmiştir. Dış beden duvar kalınlığı 0,60 metredir.

4.4- Mekânlar: Caddeye bakan kuzey cephede basamaklı merdivenle ulaşılan balkonlu çift kanatlı ahşap giriş kapısından hole ulaşılır. Holün üç yönündeki açıklıklarla diğer mekânlara ulaşılır. Holün doğu cephesindeki açıklık ve bu açıklıktan girilen bölümler orijinal olmayıp son dönemlerde eklenmiştir. Yapı avlu ve cadde yönünde uzanan mekânlar olmak üzere iki bölümde tasarlanmıştır.

Giriş holünün batı beden duvarında açılan çift kanatlı ahşap kapı ile üç pencereli dikdörtgen misafir odasına (konuk odası) ulaşılır. Odanın zemini ahşap tavanı alçı malzemedir. Pencerelerinde ahşap denizlikler yer alır. Odanın güney-doğu köşesinde yuvarlak saç malzeme ile kaplanmış Peç yer almaktadır. Odanın batı cephesindeki beden duvarında diğer odaya açılan kapı son dönemlerde kapatılmıştır. Giriş holünün güney beden duvarında açılan açıklıkla avlu yönünde uzanan mekânlara ulaşılır. Avlu yönünde günümüzde orijinalliğini yitirmiş olan balkonlu giriş kapısında; 0,22x0,41 metre ölçülerindeki dikdörtgen planlı hole ulaşılır. Hol, avlu ile konut arasında doğrudan bir bağlantı oluşturur. Avluya bakan yönde batı yönündeki dikdörtgen planlı mekân son dönemlerde araya duvar örülerek iki bölüme ayrılmıştır. Bu bölümlerden batı yönündeki dikdörtgen bölümün zemin döşemesi olan ahşap sökülmüş yerine beton atılarak bahçeye geçiş sağlayan bir kapı eklenmiştir.

İç mekânda odaların zemini ahşap tavanlar ise alçı malzemedir. Odaların tavanlarındaki alçı göbek sıraları ile beden duvarlarıyla tavanın kesiştiği noktalarda yer alan alçı niş sıraları iç mimarideki tek süsleme unsurlarıdır.

Konut içinde dolap nişlerine yer verilmiştir. Zemin döşemesindeki ahşap malzeme ile beden duvarlarının kesiştiği noktaya ahşap bir sıra çekilerek zemin ve beden duvarları arasında yumuşak bir geçiş sağlanmıştır.

Isıtma sistemi Peç'lerle sağlanmıştır. (Foto: 5) Peç'lerden biri cadde yönünde uzanan misafir odası ve onun güney-doğusunda yer alan oda ile ortak beden duvarına yerleştirilmiştir. Yapının güney-batı köşesindeki odada yer aldığını öğrendiğimiz diğer Peç günümüze ulaşmamıştır. Bu nedenle yapının bu bölgesinde çatının orijinal yapısı bozulmuş olup beden duvarları yağmur sularından etkilenmiştir.

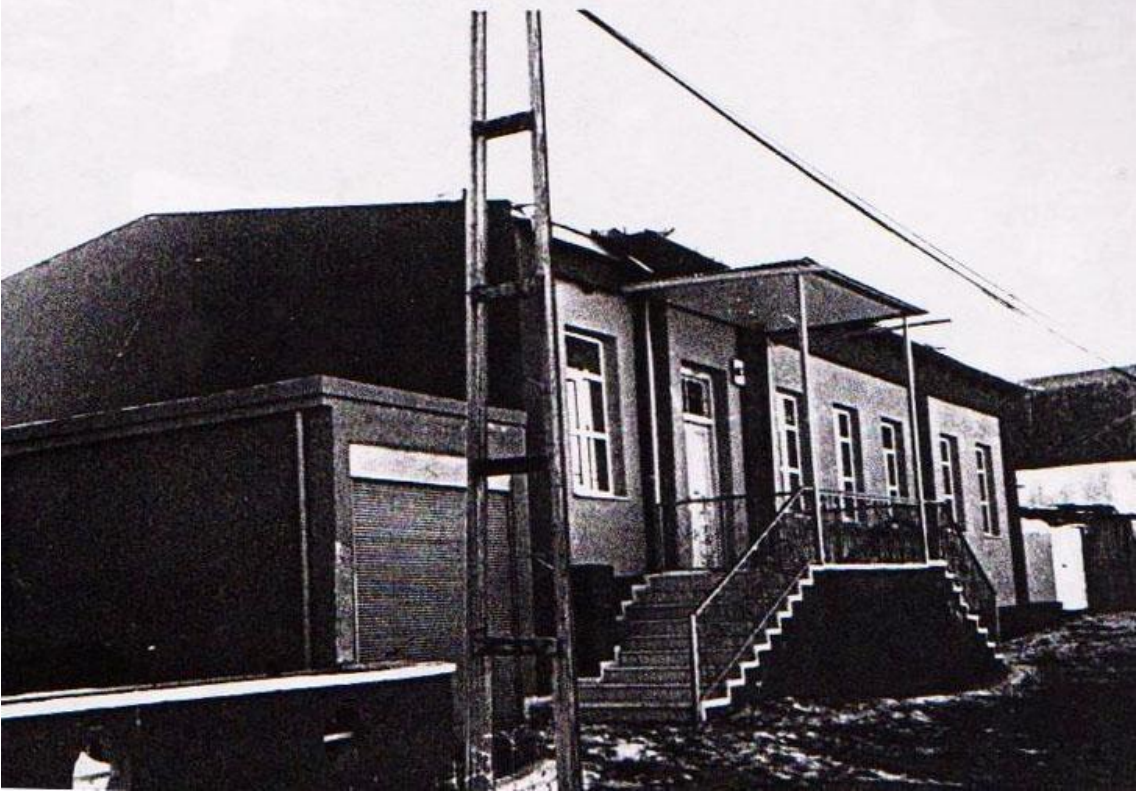
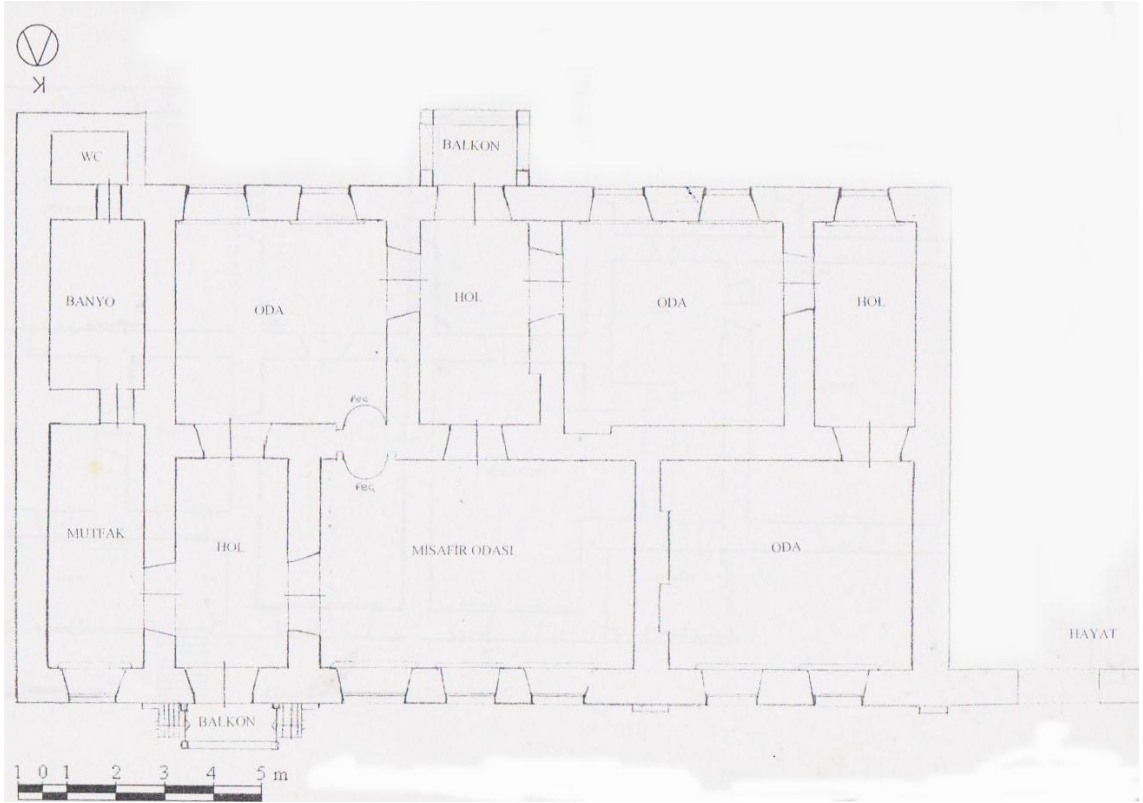


Foto 4: Ahmet Oral Evi (47 no'lu konut) Kuzey-Doğu Görünüşü



Foto 5: Ahmet Oral Evi (47 no'lu konut) Peç Örneđi



Çizim 3: Ahmet Oral Evi (47 no'lu konut)

5. Yapının Adı: Mahi Öztürk Evleri (12-20 no'lu)

5.1- Yeri, Tarihiçesi: İstiklal Caddesi 12-20 no'lu konutlardır. Yazılı kaynaklardan elde edilen bilgilere göre konut 1877 Rus hakimiyeti döneminde İvana Afanasova Lefkupulo 'ya aittir.

Yazılı Rus tapu kaydında konutla ilgili olarak '*Vali Bölge Genel Kurmayı'ndan Komutan Binbaşı Tomiç'in 2 Temmuz 1891'deki onayıyla zamanın Teknoloji Mühendisleri Bölümü tarafından inşa edilmiştir. 27 Temmuz 1891'de yapılan 452 sayılı protokol ile herhangi bir değişikliğe uğramadan tasdik edilmiştir.*'

'Bunu imzalayan Mühendis Samoilov bu inşaatın sorumluluğunu almıştır ve bu mühendis konutu bu bölgede inşa edip, üzerinde çalışacağını beyan etmiştir. 20 Şubat 1927'de m.. Kağızmandan birine bu taşınmaz adli yolla satılmıştır.¹² yazılmıştır.

Konut Rus hakimiyeti döneminde Mahi Öztürk tarafından alınmıştır. Ancak yapı günümüze ulaşmamıştır.

¹²Bu konutun Rus tapu kaydı kişisel arşivimde yer almaktadır.

5.2- Genel Özellikler: İki ayrı konut şeklinde tasarlanmıştır. Yapılar bir bütün olarak değerlendirildiğinde kare planlıdır. Birbirinin simetriği iki konuttan oluşur. Konutlar kuzey yönde daralan bir plan özelliği gösterir. Yapı zeminde 0,30-0,40 metrelik taş blok üzerine kerpiç malzeme ile inşa edilmiş olup yapının üzeri düz tavan ile örtülmüştür. İki konutun kesiştiği noktada yer alan kapıdan hol ile avluya geçilmektedir. (Foto: 6; Çizim:4,5)

Bu konutlar kentteki diğer yapılardan farklılık gösterir. Yapının üst örtüsü çatı konstrüksiyonuna sahip değildir. Beden duvarları kentteki diğer yapılara oranla daha ince ele alınmıştır. Pencere ve kapılar diğer yapılardaki gibi mazgal değildir.

5.3- Dış Cepheler: Yapının dış cepheleri oldukça sade tutulmuştur. Güney ve kuzey cephede sekizer avlu içinde karşılıklı olarak ikişer pencere açıklığına yer verilmiştir. Güney cephede yapının her iki uç noktasında birer giriş açıklığına yer verilmiştir. Avlu kapısı düz açıklıklı çift kanatlı ve ahşaptır.

5.4- Mekânlar: Simetrik olarak ele alınmış bu konutlara giriş güney-batı ve güney-doğu köşelerindeki açıklıklarla sağlanmıştır. Güney-batı yönündeki tek basamaklı bir merdivenle ulaşılan çift kanatlı ahşap kapıdan, kuzey-güney doğrultusunda uzanan dikdörtgen hole girilir. Holün kuzey ve doğu yönüne açılan açıklıklarıyla diğer bölümlere ulaşılır. Holün doğu beden duvarında açılan ahşap kapı açıklığı ile cadde yönünde uzanan üç pencereli misafir odasına (konuk odası) geçilir. Odanın kuzey-batı köşesindeki Peç son dönemlerde kaldırılmıştır. Misafir odasının doğu duvarı daha ince tutulmuştur. Bu beden duvarına açılan açıklıklarla iki pencereli Peç'li odaya ulaşılır. Bu odanın kuzey-batı köşesindeki Peç günümüze ulaşmamıştır.

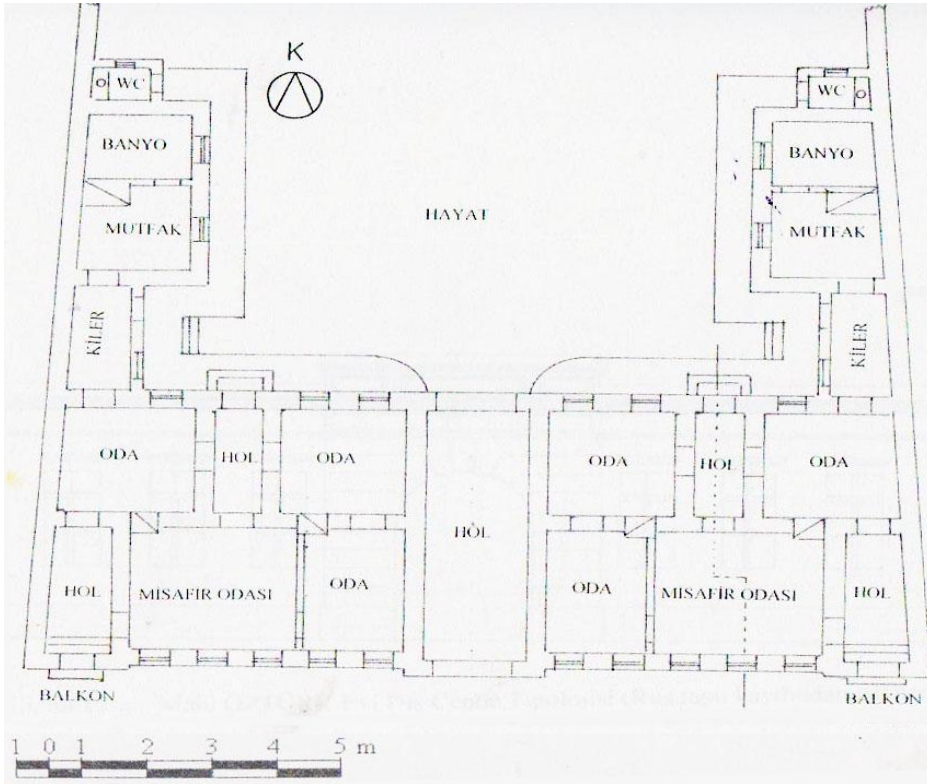
Giriş holünün kuzey yönünde açılan çift kanatlı ahşap kapı ile avluya bakan mekânlara ulaşılır. Avlu ile konutlar arasında bağlantı sağlayan avlu holü, avlu yönündeki iki kare odanın merkezine cadde yönünde giriş sağlayan holün çaprazına yerleştirilmiştir.

Avluyu konutla bütünleyen, avlu holünün batısında yer alan tek pencereli odadan çift kanatlı ahşap kapı ile kilere ulaşılır. Kiler asıl mekânlar ile kuzey yönünde uzanan mutfak, banyo tuvalet gibi bölümleri birbirine bağlar. Kilerden ulaşılan mutfak ile banyo ince bir beden duvarı ile birbirinde ayrılır. Mutfak bölümünde yer alan Peç de kaldırılmıştır. Banyonun kuzeyinde sadece avludan ulaşılan tuvalet bölümü yer alır.

Konut iç mekânlarında birçok değişikliğe maruz kalmıştır. Yapının mekânlarında zemin ahşap, tavan alçı kaplamadır. Muhtemelen tavan kısmında yer alan alçı süslemeler günümüze ulaşmamıştır. Konut odalarının tavan yükseklikleri diğer konutlara oranla daha alçak tutulmuştur.



Foto 6: Mahi Öztürk Evi (12-20 no'lu) Ön Cephe Görünüşü



Çizim 4: Mahi Öztürk Evi (12-20 no'lu) (Rus Tapu kaydından işlenerek³)

³ Bu çizimin olduğu Tapu kaydı kişisel arşivimde yer almaktadır.

6. SONUÇ

Bu konutlardan Nihat Yüce Evi tek holden, Necmettin Cücü evi aynı eksendeki iki holden, Ahmet Oral evi farklı eksen de yer alan iki holden oluşturulan plan tipindedir. Bu konutlar dışında Mahi Öztürk Evi Ortak Hayat'a⁴ açılan farklı eksenlerdeki hollerden oluşan iki konut planı ile diğer yapılardan ayrışır.

Konutlar zeminden yaklaşık 1 metre yüksekliğe kadar taş temel üzerine kerpiç malzeme ile inşa edilmiştir. Temelin taş bölümüne dolgu yapılmamıştır. Yapıların genellikle ön cephesine birkaç havalandırma deliği açılmak suretiyle hava sirkülasyonu sağlanmış ve böylece yarı bodrum bölümde rutubet oluşumu önlenmiştir.

Taş ve kerpiç dışında ahşap malzeme de oldukça geniş kullanım alanına sahip olmuştur. Konutların zemin döşemesinde, bazı yapıların tavan döşemesinde, pencere söveleri, pencere parapetlerinde, kapı ve beden duvarlarını dört yönde dolanan pencere düz lentolarını da oluşturan şeritler ve çatı konstrüksiyonunda ahşap malzeme yoğun bir şekilde kullanılmıştır. Kapı ve pencere düz lentolarında kullanılan ahşap malzeme beden duvarları boyunca devam ederek yapıya esneklik kazandırmıştır. Bu şekilde muhtemel bir depremde konutun ayakta kalması mümkün olabilecekti.

Konutların ısıtılması Peç'ler vasıtasıyla sağlanmıştır. Peç'ler birkaç bölümün keşiştiği noktaya yerleştirilmiş ve duvarlara açılan künkler vasıtasıyla odaların ısınması sağlanmıştır. Konutlarda birkaç farklı Peç kullanıldığı görülmektedir. Peç'in yakacak doldurulan ve ateşlenen kapağı misafir odasında değil, diğer yüzünün bulunduğu bitişik odadadır. Bu durum Peç yakılırken ve sıcaklığı artırmak amacıyla yakacak eklenirken misafirlerin hiçbir şekilde rahatsız edilmemesi için bu şekilde tasarlandığını göstermektedir.

Konutlar hol, misafir odası, hane halkının kullanımına mahsus odalar ve eklentilerden (kiler,tuvalet,banyo v.s.) oluşturulmuştur.

Kağızman'daki Rus evlerinin gelişim evresinde hol önemli bir yere sahiptir. Hol, konutların genişlemesinde, izolasyonunda ve dış mekân ile iç mekân arasındaki bağlantıda kullanılan bölümlerdir. Hole, basamaklı merdivenle ulaşılan, üzeri eğimli bir çatı ile son bulan demir veya ahşap korkuluklu ahşap balkondan ulaşılır. Makalemize konu olan yapı tiplerindeki holler dikdörtgen planlıdır. Hol, dış beden duvarındaki dikdörtgen pencere ile aydınlatılmıştır. Holler yapıyı dış dünyaya bağlayan özellikte olmalarına ek olarak konut içinde bölümlere geçişte ve bölümleri birbirine bağlayan merkezi konumda olması yönüyle önemlidir. Hollerin yer döşemesi ahşap olup tavanları alçı kaplamalı ya da ahşaptır. Alçı malzemeli tavanlarda süsleme olarak kabartmalı alçı niş sıraları ve alçı öbekler kullanılmıştır.

Sokağa açılan holün bir diğer önemli özelliği de misafir odasına (konuk odası) doğrudan bir geçiş sağlayarak konuta gelen yabancıların konutun diğer bölümleri ile temas kurmadan ağırlanmasını sağlamasıdır. Misafir odaları konutlardaki hollerin aynı eksen de ya da farklı eksenlerde oluşlarını belirlemiştir. Çünkü misafir odasına (konuk odası) sokağa açılan hol üzerinden gelen konukların banyo tuvalet vb. ihtiyaçları söz konusu olduğunda, konuğun hane halkı ile temasını azaltarak bahçeye ulaşımını sağlayan ikinci bir hol oluşturulmuştur. Holleri aynı eksen de olan konutlarda tek hol kullanılmayıp aynı bölümün iki ayrı hol şeklinde tasarlanmasındaki ana amaç da hane

⁴ Hayat: Ortak kullanıma mahsus etrafı çevrili üstü açık avlu.

halkı ile konuğun yapıya ilk girişte birbirlerine temasını azaltmaktır.

Bu durumda Kağızman'daki Rus Dönemi konut planları hol etrafında şekillendirilmiş, misafir odasının(konuk odası) konumu da hollerin konut içindeki yerini ve boyutunu etkilemiştir.

Kağızman konut mimarisi özgün niteliklere sahip olmakla birlikte Kars ve Sarıkamış kentlerindeki Rus İşgali Dönemi yapıları ile ortak plan özelliklerine de sahiptir. Şehir dokusuna uygun olarak bu iki kentin de konutları cadde ve sokaklara paralel hizalanmak suretiyle sıralı evlerden oluşmaktadır.

Kars ve Kağızman kentlerindeki Rus Dönemi yapıları arasındaki en belirgin fark yapılarda kullanılan malzemenin türü ve yoğunluğudur. Kars konutlarında ağırlıklı olarak kullanılan malzeme taş iken; Kağızman evlerinde kerpiçtir. Bunun ana nedeni bu iki kentin iklim koşullarının birbirinden farklılığıdır. Kars İli yaklaşık 1800 m rakıma sahip iken; Kağızman yaklaşık 1000 m yükseklikte yer almaktadır. Bu durum Kars'ın Kağızman kentinden daha soğuk olmasına ve böylece Kars evlerinde taş malzemenin daha yoğun kullanılmasına yol açmıştır. Buna karşın Kağızman'ın nispeten daha sıcak iklim koşullarına sahip olması kerpiç malzemenin yoğun bir şekilde kullanımını sağlamıştır. Bu iklim çeşitliliği bölgeye yakınlığı ile bilinen Artvin evlerindeki yapı malzemesini de etkilemiştir. Artvin evleri taş malzemenin yanı sıra ahşap malzemenin yoğun kullanımı ile farklılaşır.(Aytekin 1998; Aytekin 2002) Artvin evlerinde ahşap malzemenin daha fazla tercih edilmesi de kentin yağış grafiğinin oldukça yüksek olmasından kaynaklanmaktadır.

Kars ve Sarıkamış konutları, malzeme kullanımındaki yoğunluk dışında beden duvarlarının kalınlığı bakımından da Kağızman evlerinden farklılıklar göstermektedir. Kars ve Sarıkamış konutlarında beden duvar kalınlığı çoğunlukla 30 cm'ye yakın seyrederken Kağızman konutlarının neredeyse tamamı 60 cm ve üstü kalınlığa sahiptir. Bu durum özellikle kerpiç malzemesinin daha fazla temin edilebilmesi, kullanım kolaylığı ve kerpiç örme tekniği ile doğrudan ilgilidir.

Kuzeydoğu Anadolu bölgesindeki kentler ülkemiz sınırları içinde iklim bakımından diğer kentlere oranla oldukça soğuktur. Bu durum konutlarda kullanılan malzemeyi etkilemiş ve konutların ısıtılması oldukça önem kazanmıştır. Bölgenin geniş düzlüklere sahip olması kent dokusunu olumlu etkilerken; iklim koşulları yaşam olanaklarını zorlaştırmıştır. Ancak, Rusların işgal dönemi'nde ortaya koydukları yapılaşmanın bölge insanının yaşam koşullarını iyileştirdiğini söyleyebiliriz.

KAYNAKÇA

ALLEN, W.E.D- MURATOFF, Paul., Kafkas Harekat: 1818-1921, Türk Kafkas Sınırlarındaki Harplerin Tarihi, Ankara, 1966.

AYTEKİN, Osman, " Artvin'in Osmanlı Dönemi Sivil Mimarisi'nden örnekler" xııı. Türk Tarih Kongresi, C. III, Ankara, 2002 s. 1211.

AYTEKİN Osman, " Artvin ve Çevresindeki Türk- İslam Eserleri Yüzey Araştırması, 1998" 17. Araştırma Sonuçları Toplantısı, C.I, Ankara, 2000, s. 95-108.

BADDALEY, f. John, Rusya'nın Kafkasya'yı İstilas ve Şeyh Şamil, (çev: H. Özden), İstanbul 1989.

- BRUMFIELD, William Craft, A. History Of Russian Architecture, New York, 1993.
- BRUMFIELD, William Craft; RUBLE, A. Blair, Russian Housing in the Modern Age, Newyork 1990.
- CUMHURİYETİMİZİN 75. YILINDA KARS, Kars Valiliği, Ankara, 1999.
- ÇİFTÇİ, Asuman, Rus İşgali Döneminde Kars Konut Mimarisi, (Gazi Üniversitesi Sosyal Bilimler Enstitüsü, Yayınlanmamış Yüksek Lisans Tezi) Ankara, 2000.
- GÜNDOĞDU, Hamza, " Kuzeydoğu Anadolu'da Kültürel Miras ve Kars Çevresi Yapıları", Sanatsal mozaik, Sy., 29 İstanbul 1998, s. 18-22.
- Gelişim Haccette, Mad. 'SSCB' Ankara 1978, s. 78.
- ORTAYLI, İlber Çarlık Rusyası Döneminde Kars, Tarih Enstitüsü Dergisi, Say IX, İstanbul 1978.
- SÖZEN, Metin; TANYELİ, Uğur, Sanat Kavram ve Terimleri Sözlüğü, Remzi Kitabevi, İstanbul 1994.