

KUTSAL MEKANLARININ ETRAFLICA İNCELEMELERİ

PhD. Irina ZHERNOSENKO, Maria BATURINA *

КОМПЛЕКСНЫЕ ИССЛЕДОВАНИЯ СВЯЩЕННЫХ ОБЪЕКТОВ КАРАКОЛЬСКОЙ ДОЛИНЫ INTEGRATED RESEARCH OF SACRED OBJECTS OF KARAKOL VALLEY KARAKOL VADISI'NDEKİ

АННОТАЦИЯ

В статье рассматривается проблема воздействия на человека специфических зон и объектов, расположенных на территории Горного Алтая, которые на протяжении нескольких тысяч лет почитаются коренным населением как священные и до сих пор используются в ритуальной практике. Авторы статьи в течение нескольких лет проводят изучение названных объектов с помощью естественно-научных и компаративистских методов. Метод газоразрядной визуализации входит в заявленный исследовательский комплекс, наглядно демонстрируя фактор воздействия на человека священных объектов Каракольской долины.

Ключевые слова: священные объекты, метод газоразрядной визуализации, геоактивные зоны, синергетический подход

ÖZET

Makalede Altay'daki bin yıllar boyunca kutsal sayılan yerlerin yerli insanlara yaptığı tesirler incelenmiştir. Makale yazarları yıllar boyunca anılan yerleri bilimsel ve düklikatörsel metotlarla incelemektedirler. Gazodeşarjör gözlem metoduyla anılan araştırma metotlarına dahil olduğu için kullanılmış ve Karakol Vadisi'ndeki kutsal yerlerin insana tesir ettiği de bu metot sayesinde belirlenmiştir.

* Жерносенко, Ирина Александровна, канд. культурологии, доцент, зав. кафедрой «Культура и коммуникативные технологии» Алтайского государственного технического университета им. И.И. Ползунова, Барнаул, Россия;

Батурина, Мария Михайловна, аспирантка кафедры «Культура и коммуникативные технологии» Алтайского государственного технического университета им. И.И. Ползунова, Барнаул, Россия.

Zhernosenko, Irina A., PhD. Cultural Studies, Associate Professor of Department of "Culture and communication technologies" I.I. Polzunov Altai State Technical University, Barnaul, Russian Federation;

Baturina, Maria M., graduate student of Department of "Culture and communication technologies" I.I. Polzunov Altai State Technical University, Barnaul, Russian Federation.

Anahtar Kelimeler: kutsal mekanlar, Gazodeşarjör gözlem metodu, jeoaktif bölgeler, sinerjik yaklaşım.

ABSTRACT

The problem of impact on the human of specific zones and the objects located in the territory of Mountain Altai is considered in the article. For thousands years indigenous people have been worshiped these objects, called them sacred and still use in ritual practice. The authors for several years are carrying out the study of these objects using scientific and comparative methods. The method of gas-discharge visualization enters into the declared research complex. It shows visually the influence of sacred objects of the Karakolsky valley on human.

Keywords: sacred objects, method of gas-discharge visualization, synergetic approach.

На Земле есть немало прекрасных мест, овеянных поэтичными легендами, история которых начинается со старинных сказаний, мест, поражающих человека дивными пейзажами, грандиозными творениями природы, загадочными явлениями... На Алтае все это собрано воедино. На сегодняшний день – это один из немногих регионов, сохранивших свои сокровища почти в первозданном виде. И немалая заслуга в этом тех людей, которые здесь проживают. Через все тернии безверия, государственного геноцида и материализма они сумели пронести и сохранить трепетное и благоговейное отношение к природе, одухотворяя ее, поклоняясь ей как первооснове своего бытия.

Кладом бесценным лежит перед нами Золотой Алтай. В самом его имени заложена эта идея: монгольские слова «алт», «алтан» означают «золото»; «алтантай», «алттай» - «место, где есть золото»; «Алтын-Ту» - это «Золотая Гора», а «Алтын-Кель» - «Золотое Озеро». Если выстраивать дальше этимологические связи, то можно обнаружить, что морфема «ал» встречается во многих языках и порождает сходные смыслы: «Ал» или «Эл» в переводе с еврейского означает «Бог», «Ал-Айт» (с финикийского) - бог огня, «Алаяя» (с санскрита) - Вселенская душа, не говоря уже об «Аллах» (с арабского) - Бог, «аллаха» (еврейское) - закон, «алетейя» (греческое) - Истина.

В алтайском языке «ала» означает «начиная с чего-либо»; «Алатырь» – в славянском эпосе – это первокамень, основа мироздания, Мировая Гора, та точка, с которой начиналось творение мира. Для алтайца концепт «Алтай» - это начало всех начал. Он объединяет все уровни бытия человека: Родина, территориальная единица, Природа, Высший Дух, Земля, Народ, язык.

Золотым называют Алтай не только за богатейшие его недра, не только за дивные горы и звенящие реки... Алтай - это одна из высочайших вершин человеческого духа, неиссякаемая сокровищница его творений. Легенды и предания Алтая хранят мудрость веков, сконцентрированную в самых разных религиозных системах: шаманизм, христианство (православное и старообрядческое), буддизм; в его почву уходят корнями культуры народов Азии и Европы. В слове «Алтай» заключен сокровенный смысл – «Золотой престол Бога», центр мироздания.

Здесь, на Алтае, сошлись вместе все мировые религии, архаический шаманизм и новые формы религиозных верований – и всех их объединяет единое Синее Небо – Тенгри. А на земле испокон веков люди находили особые места, которые являлись точками «встречи Неба и Земли». Сегодня их ученые называют «астро-ментальными линзами», а в обиходе их охраняют люди знающие, почитают коренные жители, называя священными.

Свидетельство тому – целое созвездие сакральных центров древних цивилизаций, таких как:

- храмово-погребальные комплексы Башадара, Ело, Каракола – где ставили свои храмы и алтари, хоронили своих вождей и жрецов загадочные афанасьевцы и каракольцы, царские скифы, воинственные турки, а сегодня совершают свои молебны алтайские бурханисты;

- знаменитые сакральные центры Шибе, Боочи, Туэкта, с их грандиозными курганными и алтарными комплексами с сопутствующими им наскальными рисунками и письменами;

- многочисленные каменные изваяния Чуйской долины, стелы и керексуры (ритуальные курганы с каменными оградками) в долинах рек Юстыд и Бар-Бургазы, где самым знаменитым является урочище Туру-Алты с уникальным «оленным камнем» и сложнейшим комплексом курганов и керексуров – место святилища бронзового века, игравшего роль древней обсерватории загадочной Чуйской культуры;

- многокилометровые скальные алтари с древними петроглифами урочищ Калбак-Таша (протяженностью около 10 км) и Куюса, знаменитая «Каракольская галерея» и алтарные плиты с петроглифами возле с. Иня.

Долина Пазырык открыла перед человечеством сокровища алтайских скифов, которые хранятся в Эрмитаже. С алтайским пещерами связаны легенды о Чуди подземной – загадочном легендарном народе, следы деятельности которого находят археологи: так называемые, «чудские копи» - железные выработки, золотые прииски и плавильные земляные печи древних металлургов.

Священные или сакральные объекты – это особый культурный феномен, который является закономерным следствием развития культуры, в которой он возникает и, в свою очередь, во многом определяет саму культуру. Иными словами, сохранившиеся на территории Алтая древние сакральные центры и современные священные объекты являются не только археологическими или историческими памятниками, но они, в первую очередь, являются «квинтэссенцией», концентратом, культурных процессов той эпохи, когда были возведены и основой современных знаний и представлений (Элиаде, 1987: 36).

Исследователи традиционной культуры (Л. Кардинер, Я.А. Флиер, Л.П. Гекман и др.) утверждают, что сакральный центр является системообразующим элементом традиционной культуры. Именно в нем «концентрируются этнические ценности, верования, представления о создании мира и условиях его стабильности». Современные традиционные культуры стремятся к сохранению тех элементов культуры, которые заданы ее сакральным ядром. И в условиях активных цивилизационных процессов они стремятся сохранить его и актуализировать как фактор этнокультурной идентификации и самоидентификации. На сегодняшний день

Алтай – это один из немногих регионов, сохранивших свои сокровища почти в первозданном виде. И немалая заслуга в этом тех людей, которые здесь проживают. Через все тернии безверия, государственного геноцида и материализма они сумели пронести и сохранить трепетное и благоговейное отношение к природе, одухотворяя ее, поклоняясь ей как первооснове своего бытия.

При освоении человеком некоей территории происходит ее сакрализация как опыт преобразования хаоса в космос. Но для эффективного взаимодействия со всеми уровнями Мироздания необходимы определенные осевые структуры, которые способны пронизывать эти уровни. Во все времена и во всех культурах эту роль неизменно играли храмы и алтари. И Алтай здесь не исключение. Более того, и по сей день в алтайской культуре еще сохранились представления о связи человека с природой на тонком уровне.

Алтай во все исторические периоды воспринимался человеком как некая акупунктурная точка планеты, выполняющая функцию «пуповины», соединяющей Землю и Небо (Тенгери). Древним жителям Алтая известен был принцип Гермеса Трисмегиста: «Что сверху – то и внизу». Так же, как мать питает своё ещё не родившееся дитя через пуповину, Космос (Небо) взращивает своё дитя – планету Земля – напитывая её своими энергиями через «пуповину» Алтая. Так же и жители этого благодатного края, являющегося одним из узлов энерго-информационной сети, структурирующей все пространство планеты, – его дети плоть от плоти – напитываясь энергиями Космоса и Земли, конденсируя их в системе ритуальных комплексов, на протяжении многих веков взращивали своё детище – социум, который фокусировал в себе процессы евразийского этно- и культурогенеза (Жерносенко, Мамыев, 2006: 101 – 111).

Сакральные центры Алтая – это историко-культурный палимпсест. Каждое племя, каждый народ, придя на Алтай, находил эти места, осознавал их значение и ставил свои алтари и храмово-ритуальные сооружения, как бы наслаивая свой культурный текст поверх предыдущего, не разрушая его, но почитая и приумножая собственными молениями степень их чистоты и магической силы.

Алтайский философ, проф. М.Ю.Шишин, развивая учение В.И.Вернадского о «Живом веществе», вводит понятие астрально-ментальных структур, возникающих в биосфере с появлением человека и включением его в процесс планетогенеза. В зависимости от геобразований, а также различных видов и продуктов человеческой деятельности, упомянутые структуры имеют разное качество и накапливают свою энергетику (сравним: большие города, места массовых захоронений, торжища; или - храм, чистое место природы). И наиболее «чистыми» точками активного планетогенеза являются горные районы, где сконцентрированы уникальные сочетания минералов, редкоземельных элементов, где наибольшее количество геомагнитных аномалий и излучений, где оседает большее количество космических частиц и пыли и т.п.. Некоторые территории Земли являются не просто «чистыми», заповедными местами, а как бы конденсирующими все проявления гео-, био- и духогенеза. «Их роль... аккумулировать и трансмутировать энергии, быть своеобразной мембраной в размене энергий по линии Земля – Космос». Одной из таких мембран или «астрально-ментальных линз», по его определению, является Горный Алтай. (Шишин, 1994: 203).

Таким образом, локальная сеть ритуальных комплексов на Алтае может рассматриваться как подсистема материковой и глобальной планетарной систем взаимодействий человека и природы, человека и космоса. Учеными разных специальностей поднимается вопрос о том, что десятки тысяч курганных сооружений, расположенных по всей территории Евразии, скорее всего, распределены со строгим учетом качества геолого-геофизической среды и астрономических конфигураций.

На территории (этно)природного парка «Уч Энмек», расположенного в священной Каракольской долине Республики Алтай на протяжении нескольких лет ведутся исследования по влиянию священных объектов Каракольской долины на психоэнергетическое состояние человека. Эта долина обладает уникальными природными и историко-культурными ресурсами, издревле почитается местным сообществом как Священная Земля.



Рис. 1 Вершина Уч Энмек Каракольской долины

В верховьях долины расположена вершина, которую алтайский народ почитательно зовет Уч-Энмек – «Три Темени». Так же, как и темя человека, дающее ему связь с космическими излучениями (7-я чакра Сахасрара), как родничок на темени младенца, пульсируют вершины Уч Энмека, входя в резонанс с космическими вибрациями и наполняя ими землю. Алтайцы эту «функцию» горы образно называют пуповиной планеты Матери-Земли, питающей ее живительным энергиями Космоса Отца-Тенгери. Каракольская долина стала местом локализации целой системы сакральных комплексов каракольской, афанасьевской, скифской и тюркской культур, вероятно, оценивших ландшафтное и геофизическое превосходство данной территории. Необыкновенной красоты ландшафт, который венчает корона вершины Уч Энмек, не мог не привлечь внимания древнего человека, очень тонко чувствовавшего Красоту. Оказавшись в Долине, человек и сегодня чувствует ее благодатное воздействие. И, вероятно, здесь дело не только в эстетических реакциях.

На сегодняшний день в Каракольской долине насчитывается свыше шести тысяч археологических памятников, являющихся элементами единой сети сакральных объектов, как предполагают не только местные жители, но и ученые (археологи, геофизики, культурологи, экологи) много лет работающие на данной территории. Расположенный в центре долины Башадарский комплекс, четко ориентированный на вершину Уч Энмек – один из самых грандиозных и самых загадочных на Алтае. Хранящиеся в Эрмитаже (г. Санкт-Петербург) коллекции артефактов из Башадарских курганов свидетельствуют о высочайшем статусе данной территории, которая стала ландшафтным и социальным ядром становления пазырыкской культуры на территории Алтая. Названная система археоастрономических и храмово-погребальных комплексов интересует современных исследователей не только с точки зрения историко-культурного значения, но и возможности воздействия на человека: насколько реально работает система энерго-информационного обмена Человек – Земля – Космос, где сакральный объект играет роль аккумулятора, трансформатора и транслятора.

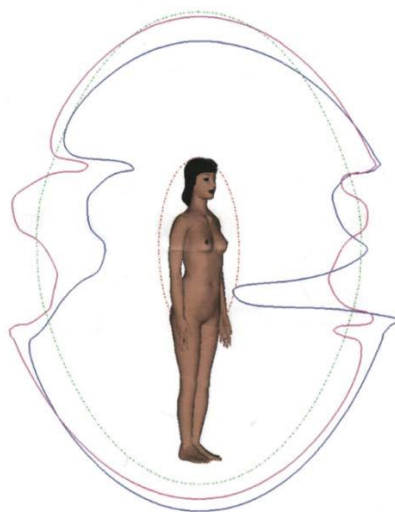
На территории Каракольской долины с начала 2000-х годов начал осуществляться комплексный подход к изучению феномена «Священная территория».

При проведении геофизических исследований на Башадарских курганах А.В.Шитовым и А.Н.Дмитриевым были обнаружены аномальные излучения – «магнитный диполь большой интенсивности и небольшого размера». Исследователи отмечают необычные характеристики этого объекта: «Магнитометр, размещенный в максимуме "диполя", обнаружил, что время от времени магнитное поле начинает сильно меняться — наблюдаются макровариации амплитудой до 10 тыс. нТл (для сравнения: изменение поля при магнитных бурях на поверхности Земли не превышает 1'000 нТл), причем происходят они локально, только в этом месте. Кроме того, выявилось, что "диполь" реагирует на присутствие людей — после выхода оператора из зоны поле постепенно упало на 800 нТл в течение 10 мин. Так как объяснение этих свойств с позиции "физики вещества" сильно затруднено, то результаты наблюдений интерпретируются при помощи модели модифицированного физического вакуума В.Л.Дятлова, то есть предполагается, что в данном месте находится вакуумный домен, который и создает магнитное поле» (Дмитриев, Дятлов...).

Аурограмма

01.07.2006; 12:25:28
01.07.2006; 12:31:32

315.0 Deg.



Damage: 26.70%/13.91%

При проведении геофизической съемки другой курганной системы Каракольской долины – в урочище Нижняя Сору был выявлен эффект аномальных излучений и вариаций магнитного поля на курганах и вблизи от них. Данное открытие позволяет поставить вопрос о психофизической роли курганной системы. Более того, появляется возможность объяснения роли кенотафов (курган без захоронения) в общей мегасистеме курганов Средней Азии. Учеными высказывается предположение о том, что «курганы представляют собой сознательно построенные экодинамические сооружения, нацеленные на длительный период влияния на природные процессы и на людей» (Дмитриев, Шитов). Следовательно, «раскопки (тотальные и глобальные) курганов представляют собой научный способ пресечения процесса трансляции информации во времени» (Там же). И одной из первоочередных задач научных исследований сакральных центров Алтая определен поиск скрытого смысла в структурах и графических, семантических, энерго-информационных конфигурациях курганной системы.

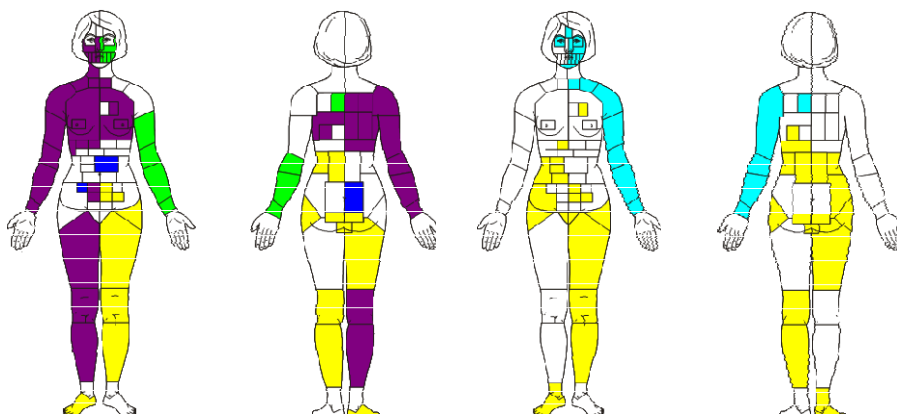
В 2006 г. проводились исследования на основе акупунктурной диагностики по методу Фоля. Пребывание участников исследовательской группы на курганах Башадарского комплекса и возле горы Бай-Туу дало неожиданные результаты. Замеры аурограммы показали, что после 5 – 15-минутного пребывания человека на кургане происходит ее выравнивание: затягиваются «пробои» и закрываются точки оттока энергии. (Пример: К.О.В. – девушка 1985 г.р. Состояние ауры до посещения кургана и после 6-минутного пребывания на поверхности онога).

В 2007 г. группой физиков и врачей (Воронков, Шитов...) проводились исследования на тех же Башадарских курганах с целью: оценить реакцию системы кровообращения человека в момент присутствия на курганах скифской эпохи в Каракольском парке. В ходе исследований была выявлена тенденция изменения в объёме циркулируемой крови. Значения в целом находились ниже предельных значений физиологической нормы. Т.е., по мнению медиков, сердечно-сосудистая система человека во время пребывания на курганах, расположенных в разных районах Республики Алтай, работает в экономичном режиме. На это указывает сердечный индекс (СИ), выражающий величину минутного объёма кровотока на единицу площади поверхности тела в квадратных метрах. На его основе было показано, что для участников экспедиции его параметры во всех случаях не выходили за рамки $2,75 \text{ л/мин} \cdot \text{м}^2$, что соответствует гипокинетическому типу кровообращения. Таким образом, можно сделать вывод, что воздействия, оказываемые со стороны курганов на сердечно-сосудистую систему, не являются экстремальными и не порождают стресс-реакции организма.

В 2008 г. на Башадарских курганах проводилась серия исследований на аппарате для сегментарной диагностики центра «Имедис». Сегментарная биоэлектронная функциональная диагностика (СДГ) - один из методов электропунктурной диагностики, основанный на измерении электрических параметров биологически активных зон (БАЗ) кожи человека. СДГ позволяет проводить интегральную экспресс-оценку состояния здоровья человека: функциональное состояние гомеостаза, состояние вегетативной нервной системы (ВНС), способность регуляции и стресс-реакцию. Метод позволяет оценить воздействие на человека любого «несущего информацию» предмета (в данном случае – ряд сакральных объектов природного и историко-культурного характера, расположенных на территории Каракольской долины).

СЕГМЕНТАРНАЯ БИОЭЛЕКТРОННАЯ ФУНКЦИОНАЛЬНАЯ ДИАГНОСТИКА

Потенциальные органы-мишени



До посещения кургана

После посещения кургана

К.С.С. 1964 год рождения

На диаграмме хорошо видно реальное изменение электрических параметров тела. Чем темнее цвет сегментов тела, тем большие дисфункции и напряжение там присутствуют.

Вторая серия исследований проводилась на аппарате К.Короткова методом газоразрядной визуализации, основанном на эффекте Кирлиан (т.н. ГРВ-биоэлектрография, основанная на свечении живых объектов в магнитном поле), с целью оценки влияния сакральных объектов природного парка «Уч Энмек» на человека. Данный метод (ГРВ-графия) позволяет получить хорошо воспроизводимую информацию о наличии структурных и функциональных изменений и нарушений в органах и системах, оценить состояние целого организма и влияние на него различных воздействий (Коротков, 2001, 2007а). Метод ГРВ основан на компьютерной регистрации и последующем анализе свечений, излучаемых объектами, в том числе и биологическими, при стимуляции их электромагнитным полем с последующим усилением в газовом разряде (Коротков, 2001, 2007а). Названный метод показал высокую чувствительность в выявлении изменения психофизиологического состояния людей в ряде исследований (Коротков, 2007б: 117; Семинихин и др., 2007: 133; Бордес и др., 2007: 33; Коротков, 2008: 54). Снимки получают методом фотоэлектронной эмиссии. На оптическую диэлектрическую пластину прибора ГРВ камеры подаются короткие электрические импульсы от генератора электромагнитного поля, вызывающие эмиссию фотонов и электронов с поверхности исследуемого объекта (пальца руки) (Коротков, 2007а). Полученные свечения преобразуются в видеосигналы, которые записываются в виде одиночных кадров (ГРВ-грамм)



Рис. 2 Аппаратура для проведения ГРВ-исследований

В 2011 году были проведены замеры 14 археологических объектов Каракольской долины, почитаемых местными жителями как священные. Группа, принимавшая участие в измерениях, состояла из 7 человек – трех мужчин в возрасте от 45 до 56 лет и четырех женщин в возрасте от 24 до 50 лет. Погодные условия были следующими: температура днем 20-25°, ночью 15-18°, относительная влажность составляла около 80 %. Исследуемые объекты выбирались по рекомендациям родового хранителя Священной долины, по мнению которого курганы и стелы долины детализируют (или конкретизируют) воздействие на человека энергетического спектра Каракольской долины, сформированного особым геолого-геофизическим строением территории. По результатам анализа предварительных данных были выявлены как высоко-адаптивные, так и дезадаптивные реакции организма испытуемых в геоактивных местах Каракольской Долины. Но это воздействие может быть разным не только на разных объектах, но и один объект может по-разному воздействовать на разных людей, что и было выявлено в результате анализа полученных данных. В ходе исследований был получен значительный массив данных, требующий тщательной обработки, анализа и интерпретации.



Рис. 3 Стела. Урочище Башадар

Наиболее яркие результаты экспедиции 2011 года были получены на двух объектах: стела в урочище Башадар и курган в урочище Нижнее Соору. База визит-центра парка «Уч Энмек» выполняла функцию фонового (нейтрального) замера, проводившегося утром до выезда на сакральные объекты. ГРВ-измерения 10 пальцев рук испытуемых проводились в двух режимах – с фильтром и без фильтра. На основании измерений, проводимых без фильтра, определяется психоэмоциональное состояние человека на момент измерения. Физическое состояние определяется на основе параметров ГРВ-грамм, снятых с фильтром. Физическое состояние в большей степени отражает физиологические процессы в теле и является более стабильным. Анализ влияния различных факторов на психоэмоциональное состояние

человека проводится на основании данных, снятых в режиме без фильтра (Коротков, 2001).

В ходе анализа проведенных на вышеперечисленные объекты замеров методом ГРВ были получены убедительные данные, демонстрирующие тенденции активизирующего воздействия на организм испытуемых излучений в урочище Башадар и угнетающее воздействие излучений урочища Соору.

Для обработки результатов исследований в виде статистического сравнения авторы пользовались специальной методикой математического расчета «Критерий Краскела-Уоллиса». В ходе расчетов выявлялись общеизвестные закономерности по группе тестируемых. Составлен подробный отчет обработки ГРВ-грамм в программе GDV Scientific Laboratory.

В ходе камеральной обработки ГРВ-грамм были рассчитаны следующие ГРВ-параметры: Площадь, Нормализованная площадь, Средняя интенсивность, Коэффициент формы, Энтропия по изолинии.

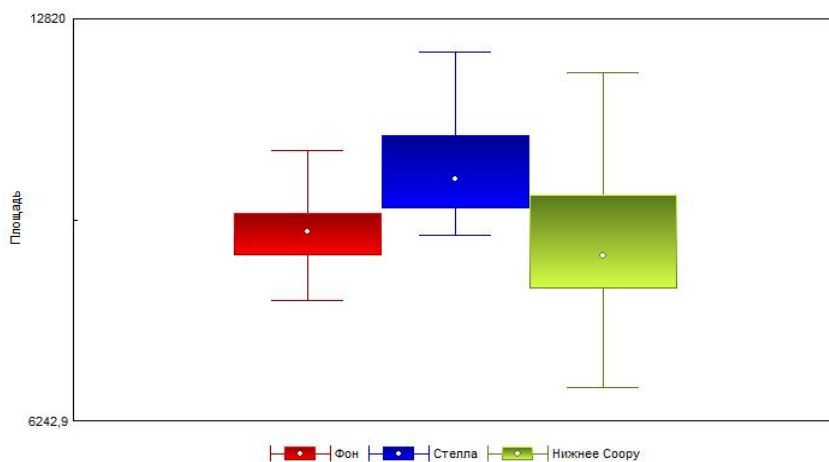


Рис. 4. Диаграмма параметра «Площадь»

Параметр «Площадь» фиксирует динамику изменения статистически средней площади свечения группы испытуемых при посещении заявленных объектов. Основываясь на данных графика, можно сказать, что пребывание испытуемых в геоактивной зоне «Стела» повлияло на восстановление их энергетического потенциала. Данные достоверно изменились с 9334 пикселей (фон) до 10203,5 пикселей (Стела). В зоне «Нижнее Соору» мы видим достоверное уменьшение общей энергетики испытуемых с 9334 пикселей (фон) до 8 945,5 пикселей (Нижнее Соору) (Рис. 4). Более наглядно демонстрирует содержание параметра подробная выборка показателей параметра, представленная в следующей диаграмме Рис. 5.

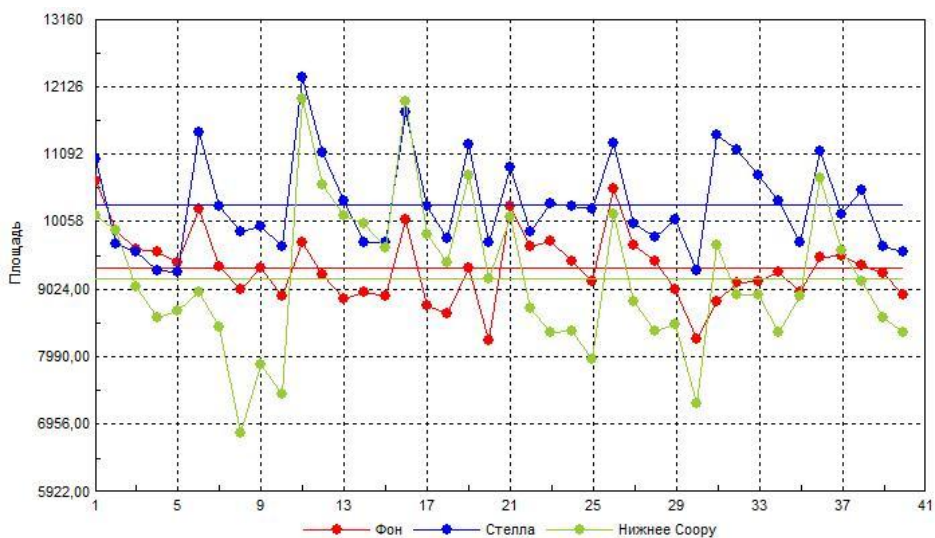


Рис. 5 Диаграмма свечения группы

Однако, данные могут иметь некоторую погрешность, т.к. при проведении пальцевой диагностики, когда фиксируется площадь свечения каждого пальца, значение напрямую зависит от размера пальца испытуемого. Поэтому более достоверным можно считать *параметр «Нормализованная площадь»*, где названная погрешность устранена. Норма показателей критерия расположена в диапазоне от «-0,5» до «1». Нормализованная площадь – более ригидный параметр, поскольку он устойчив к изменению толщины пальца. Несмотря на то, что выборки не имеют статистически значимых отличий, мы можем проследить определенную тенденцию к увеличению площади свечения на зоне «Стела» 1,454 по сравнению с фоновым показателем 1,385 и её уменьшению на зоне «Нижнее Соору» 1,319

Параметр «Средняя интенсивность» демонстрирует интенсивность энергетики организма испытуемых, скорость протекания реакций метаболизма. В зоне «Стела» можно говорить о достоверном увеличении интенсивности свечения с 122,437 фонового показателя до 124,913, что свидетельствует об увеличении количества первичных электронов в фотоэлектронной лавине; т.е. увеличении интенсивности энергетики испытуемых во время пребывания на данном месте. Что касается зоны «Нижнее Соору» достоверно можно сказать об уменьшении интенсивности свечения с 122,437 фонового показателя до 120,522, то есть замедлении реакций метаболизма и общем уменьшении интенсивности энергетики испытуемых.

Параметр «Коэффициент формы» фиксирует степень «изрезанности» поля свечения. Чем более равномерное свечение, тем меньшее значение имеет параметр. Несмотря на отсутствие статистически значимых различий в параметре коэффициент формы, можно проследить общую тенденцию к его уменьшению в зоне «Стела» с 14,202 до 13,630 и увеличению до 15,684 в зоне «Нижнее Соору». То есть, к

уменьшению и увеличению количества регуляторных физиологических контуров, включенных в процесс регуляции соответственно.



Рис. 6 Нижнее Соору. Курган

Параметр «Энтропия по изолинии» фиксирует «меру хаоса», которую может вносить любое внешнее воздействие на процессы регуляции организма испытуемых. Показатели параметра колеблются в диапазоне нормы от 1 до 2. Результаты тем лучше, чем они будут ниже в названном диапазоне. Энтропия во время пребывания на месте «Стела» достоверно понизилась с показателя фон – 1,927 до показателя 1,902, что свидетельствует о снижении меры хаоса, то есть гармонизации процессов регуляции. На месте «Нижнее Соору» мы видим достоверное увеличение энтропии до 1,982. Можно говорить о некоей привнесенной энергии, которая усилила меру хаоса и дестабилизировала процесс регуляции организма испытуемых.

Если приведенные статистические данные по Критерию Краскела-Уоллиса дают зримое проявление тенденций влияния объектов (Стела Башадар и Нижнее Соору) на организм испытуемых, то рассмотрение индивидуальных параметров дает несколько иную картину, демонстрирующую индивидуальные реакции. Это подтверждает сведения шаманов и родовых хранителей сакральных объектов (не только Каракольской долины, но и других священных территорий Алтая) о том, что на каждого человека такой объект действует по-своему. Кому-то т.н. «место Силы» дает эту Силу, а у кого-то может забрать имеющуюся.

В целом, по результатам замеров 2011 года можно сказать об общем положительном воздействии на испытуемых геоактивной зоны «Стела», а во время пребывания в зоне «Нижнее Соору», напротив, отмечалось достоверное снижение общей и интегральной площади свечения, что, в свою очередь, свидетельствует об уменьшении адаптационного потенциала испытуемых и

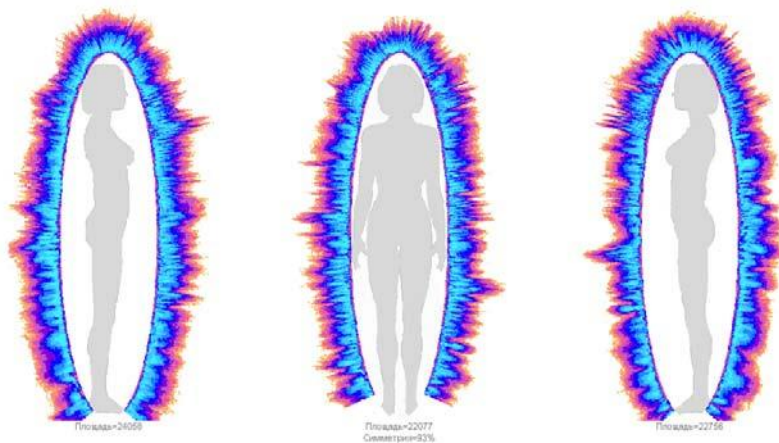
увеличении коэффициента энтропии. Названные тенденции четко зафиксированы в выборках статистических данных. Наглядно это видно на снимках аурограммы одного из испытуемых (Рис. 7): в Нижнем Соору явно видны неоднородности контура свечения (коэффициент формы увеличен) и даже некий «отъем» энергии (резкие разрывы поля). Действительно напрашивается аналогия и со значением имени места – «втягивать», «всасывать» или наносить какое-либо увечье («шрам»).

В ходе экспедиции 2012 года было подтверждено наличие определенного воздействия данных мест на человека. Из четырнадцати объектов, исследованных летом 2011 года, было выбрано четыре, обладающих наибольшей энергоемкостью и воздействием на человека. Кроме того, были добавлены четыре ранее не исследованных объекта. Тест-группа включала 12 человек (шесть женщин, в возрасте от 24 до 50 лет и шесть мужчин, в возрасте от 25 до 57 лет). Из данной группы были выбраны шесть человек, показавших самые адаптивные и самые дезадаптивные реакции.

Замеры проводились в одно и то же время суток, до еды. Кроме того, ограничивалось общение между участниками тест-группы для сохранения чистоты эксперимента. Съемка проходила в два этапа: 1. контрольный замер на базе лагеря (фон), где все испытуемые находились в одинаковых нормальных условиях; 2. замер после посещения сакрального объекта. Методология исследования была сохранена.

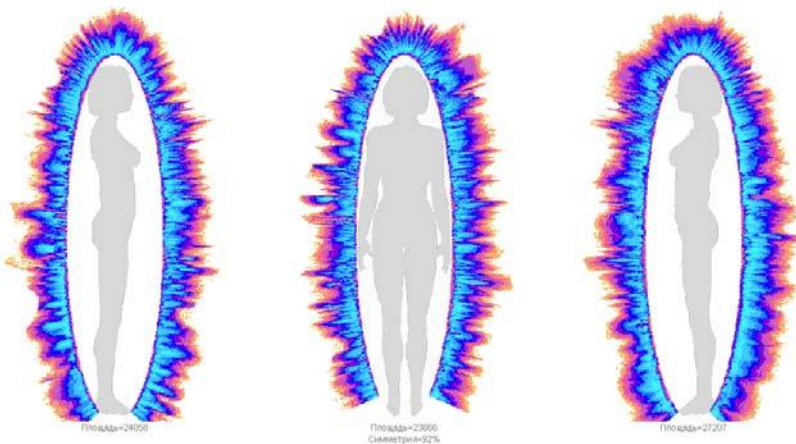
GDV Energy Field

Испытуемый 1, фон 8.07.11 (без фильтра)



GDV Energy Field

Испытуемый 1, Стелла Башадар - 8.07.11 (без фильтра)



GDV Energy Field

Испытуемый 1, 20НижнееСоору10.07.11 12.03 (без фильтра)

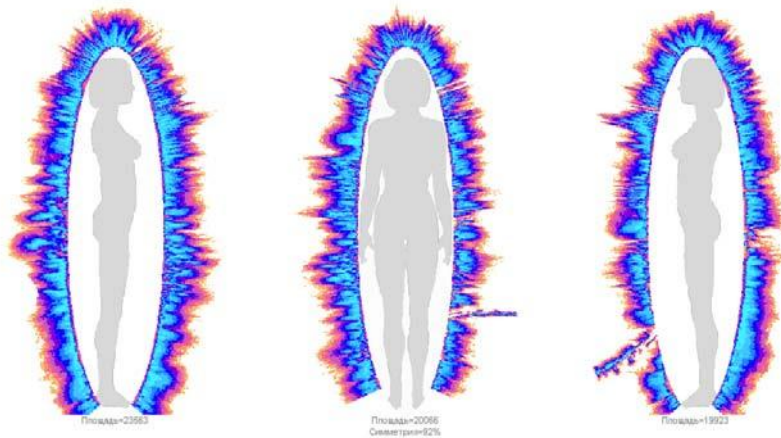


Рис. 7. Испытуемый 1. Замеры: 1) Фон; 2) Башадар; 3) Нижнее Соору

На рис. 8 представлен яркий случай изменения состояния испытуемого в результате посещения одного из объектов т.н. геоактивной зоны урочища Башадар. Группа исследователей назвала этот объект «Портал», т.к. между двумя стелами (предположительно, относящимися к эпохе бронзы) наблюдалось активное изменение энергетического и физиологического состояния человека. Это проявлялось: в визуальных показателях прибора ГРВ-камеры (фотография свечения пальцев рук); в числовых параметрах и диаграммах математической программы анализа данных; в показаниях биолокационной рамки и в субъективных физиологических ощущениях испытуемых. Биолокационная рамка: при вхождении человека в поле объекта (между стелами) резко изменялись показания биолокационной рамки (например, если до вхождения испытуемого в поле объекта рамка показывала нулевое излучение и человека, и объекта, то во время пребывания испытуемого между стелами рамка начинала сильное вращение по часовой стрелке, что означало усиление положительной энергии). Напрашивается вывод о том, что человек как бы «включает» Портал на генерацию положительного заряда. Выборка данных состояла из 7 человек (4 женщин и 3 мужчин в возрасте от 24 до 51 года). На объекте было проведено от 3-х до 6-ти замеров каждого участника.

По характеру свечения, представленного на рисунке, определяется разительное изменение состояния человека (Испытуемый N) после посещения Портала. До вхождения в объект все параметры испытуемого показывали практически «обесточенное» состояние человека (он по характеру работы вынужден был весьма продолжительное время находиться в геопатогенной зоне).



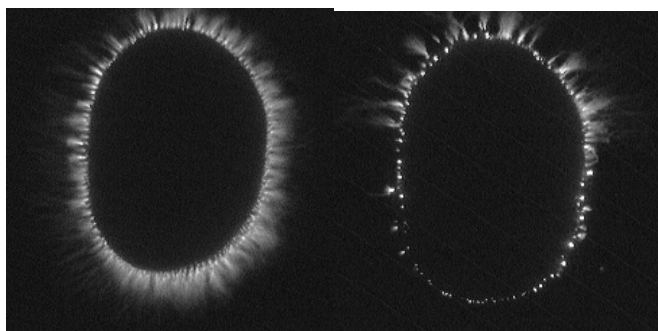


Рис. 8. Портал

*8-1. Свечение пальца
руки испытуемого до
посещения «Портала»*

*8-2. Свечение пальца
руки испытуемого после
посещения «Портала»*

По характеру свечения, представленного на рисунке, определяется разительное изменение состояния человека (Испытуемый N) после посещения Портала. До вхождения в объект все параметры испытуемого показывали практически «обесточенное» состояние человека (он по характеру работы вынужден был весьма продолжительное время находиться в гепатогенной зоне).

Табл. 1. Количественные показатели изменения характера свечения пальца руки испытуемого

Параметры	База	Портал
Площадь	8612	15106
Нормализованная площадь	0,76	1.16
Средняя интенсивность	69,10	86,23
Коэффициент формы	36,56	12,51

Из таблицы видно, что достоверно возросла площадь свечения (объем происходящих энергетических процессов и уровень функциональной энергии организма), что положительно сказывается на самочувствии испытуемого. Так же увеличилась нормализованная площадь. Возросла средняя интенсивность свечения. Понизился коэффициент формы – увеличились и выровнялись контуры свечения, что так же свидетельствует о нормализации состояния испытуемого. Напрашивается еще один вывод: человек, входящий в зону объекта не только сам его «включает», но и объект начинает активно выравнивать биоэнергетические параметры человека. Данный случай требует отдельного анализа и описания, что планируется сделать в следующей статье

Полученные результаты позволяют сделать вывод о реально фиксируемом и измеряемом энергетическом воздействии сакральных объектов Каракольской долины на физическое и психоэмоциональное состояние человека. При этом, тенденция в воздействии идентична для большинства участников исследований, но

характеристика качества и интенсивности воздействия различны в зависимости от пребывания человека в определенных зонах. Подводя предварительные итоги исследований, замеров и подсчетов, вместе с тем, необходимо учитывать индивидуальные характеристики параметров, что позволяет получить наиболее достоверную картину функционирования аномальных геофизических объектов. Явно напрашивается вывод о необходимости использования синергетического подхода при изучении сакральных объектов, т.к. эти объекты являются открытыми самоорганизующимися системами, вступающими во взаимодействие с другими открытыми системами. То, что издревле наделялось коренными народами качеством живого (шаманизм или «этнический пантеизм» почитает живыми все природные и космические объекты), по сути, и оказывается таковым. И те «погрешности» или флуктуации, которые, на первый взгляд, «смазывают» однозначность выводов, на самом деле, подтверждают действие закона самоорганизации, когда адаптивные (сакральные объекты) и эволюционирующие (человек) системы через неравновесные состояния формируют новый порядок, новые системы. Как известно, развивающиеся системы всегда открыты и обмениваются энергией и веществом с внешней средой, за счёт чего и происходят процессы самоорганизации. Поэтому на новом витке научного прогресса закономерен процесс возвращения к исконному традиционному знанию коренных народов. Сохранив в своей культуре способы взаимодействия с открытыми природными системами, чутко реагируя на возникающие в природе и социуме неравновесные состояния, они давно уже сформировали аттрактор (цель существования человечества), который западная цивилизация «ищет днем с огнем» и не находит, все еще пребывая в жестких рамках детерминированного опыта.

БИБЛИОГРАФИЯ:

1. Бордес С., Бордес Х., Коротков К.Г. Измерения ГРВ параметров в горах Кавказа // Тезисы XI Международного конгресса по ГРВ биоэлектрографии. Санкт-Петербург. Июль 2007. с. 33 – 35.
2. Воронков Е.Г., Шитов А.В., Велиляева Э.С., Беликова М.Ю., Воронкова А.Е. Показатели гемодинамики при работе на курганах скифской эпохи расположенных на территории Кош-Агачского и Онгудайского районов республики Алтай
3. Дмитриев А.Н., Дятлов В.Л., Гвоздарев А.Ю., Шитов А.В. Обнаружение аномального микрогеофизического объекта на территории Горного Алтая. – [Электронный ресурс] – Режим доступа: <http://www.pulse.webservis.ru/Science/Ether/MicroObject/index.html>
4. Дмитриев А.Н., Шитов А.В. О геофизических характеристиках курганных комплексов Горного Алтая. – [Электронный ресурс] – Режим доступа: <http://www.pulse.webservis.ru/Science/Tumuli/BGeo/index.html>
5. Жерносенко И.А. К вопросу о феномене сакрального центра // Алтай сакральный: культовые и археоастрономические смыслы святилищ: сборник статей/ отв. Ред. А.А. Тишкин, И.А. Жерносенко. Барнаул: Издательство Жерносенко С.С., 2010 – 144 с.: илл. (Алтай на перекрестке времен и смыслов. Вып. 1) – С. 5 – 21.
6. Жерносенко И.А., Мамыев Д.И. Современные подходы к изучению сакральных центров Алтая как основа для формирования ноосферного типа мышления // Алтайский текст в русской культуре. Вып.3 / Материалы третьей

региональной научно-практической конференции «Алтайский текст в русской культуре» 4 – 6 мая 2006 г. Барнаул: Изд-во Алт. ун-та, 2006. – Вып. 3. – С. 101 – 111.

7. Коротков К.Г. Основы ГРВ биоэлектрографии. СПб.: СПбГУ ИТМО, 2001. – 356 с.

8. Коротков К.Г. Принципы анализа ГРВ биоэлектрографии. СПб. Изд-во «Реноме», 2007а. – 286 с.

9. Коротков К.Г. Эксперименты с ГРВ Камерой в Шивананда Йога Ашраме. Багамы 1 –11 апреля, 2007 // Тезисы XI Международного конгресса по ГРВ биоэлектрографии. Санкт-Петербург. Июль 2007б. – С. 117 – 119.

10. Коротков К.Г. Особенности ГРВ изображений во время шаманской церемонии в Перу 2007// Тезисы XII Международного конгресса по ГРВ биоэлектрографии. Санкт-Петербург. Июль 2008. – С. 54 – 56.

11. Семенихин Е.Е., Желтякова И.Н., Коротков К.Г. Возможности аппарата ГРВ Компакт для исследования энергетики человека в местах «силы» // Тезисы XI Международного конгресса по ГРВ биоэлектрографии. Санкт-Петербург. Июль 2007. – С. 133 – 134.

12. Шитов А. Отчет полевых работ по геомагнитным исследованиям в Караколе. Горно-Алтайск, 2004 г. // Рукопись.

13. Шишин М.Ю. Астрально-ментальная линза как особая структура Мира Высшей реальности над территорией Алтая // Алтай-Космос-Микрокосм. Тезисы докладов 2-й международной конференции. Алтай, 1994, стр. 199 – 204.

14. Элиаде М. Космос и история: избранные работы. М.: Прогресс, 1987. – 312 с.

BIBLIOGRAPHY:

1. Bordes S., Bordes Kh., Korotkov K.G. Izmereniya GRV parametrov v gorakh Kavkaza // Tezisy XI Mezhdunarodnogo kongressa po GRV bioehlektrografii. Sankt-Peterburg. Iyulj 2007. p. 33 – 35.

2. Voronkov E.G., Shitov A.V., Velilyaeva Eh.S., Belikova M.Yu., Voronkova A.E. Pokazateli gemodinamiki pri rabote na kurganakh skifskoyj ehpkhi raspolozhennihkh na territorii Kosh-Agachskogo i Ongudayjskogo rayonov respubliky Altaj

3. Dmitriev A.N., Dyatlov V.L., Gvozdarev A.Yu., Shitov A.V. Obnaruzhenie anomaljnogo mikrogeofizicheskogo objhekta na territorii Gornogo Altaya. – [Ehlektronnihj resurs] – Rezhim dostupa: <http://www.pulse.webservis.ru/Science/Ether/MicroObject/index.html>

4. Dmitriev A.N., Shitov A.V. O geofizicheskikh kharakteristikakh kurgannihkh kompleksov Gornogo Altaya. – [Ehlektronnihj resurs] – Rezhim dostupa: <http://www.pulse.webservis.ru/Science/Tumuli/BGeo/index.html>

5. Zhernosenko I.A. K voprosu o fenomene sakraljnogo centra // Altajj sakraljniyhj: kuljtovihe i arkhеоastronomicheskie smihslj svyatilith: sbornik stateyj/ otv. Red. A.A. Tishkin, I.A. Zhernosenko. Barnaul: Izdateljstvo Zhernosenko S.S., 2010 – 144 p.: ill. (Altajj na perekrestke vremen i smihsliv. Vihp. 1) – P. 5 – 21.

6. Zhernosenko I.A., Mamihev D.I. Sovremennihe podkhodih k izucheniyu sakraljnihh centrov Altaya kak osnova dlya formirovaniya noosfernogo tipa mihsleniya //

Altajskij tekst v russkoj kuljture. Vihp.3 / Materialih tretjej regionalnoj nauchno- prakticheskoj konferencii «Altajskij tekst v russkoj kuljture» 4 – 6 maya 2006 g. Barnaul: Izd-vo Alt. un-ta, 2006. – Vihp. 3. – P. 101 – 111.

7. Korotkov K.G. Osnovih GRV bioehlektrografii. SPb.: SPbGU ITMO, 2001. – 356 p.

8. Korotkov K.G. Principih analiza GRV bioehlektrografii. SPb. Izd-vo «Renome», 2007a. – 286 p.

9. Korotkov K.G. Ehksperimentih s GRV Kameroy v Shivananda Yjoga Ashrame. Bagamih 1 –11 aprelya, 2007 // Tezish XI Mezhdunarodnogo kongressa po GRV bioehlektrografii. Sankt-Peterburg. Iyulj 2007b. – P. 117 – 119.

10. Korotkov K.G. Osobnosti GRV izobrazhenij vo vremya shamanskoy ceremonii v Peru 2007// Tezish XII Mezhdunarodnogo kongressa po GRV bioehlektrografii. Sankt-Peterburg. Iyulj 2008. – P. 54 – 56.

11. Semenikhin E.E., Zheltyakova I.N., Korotkov K.G. Vozmozhnosti apparata GRV Kompakt dlya issledovaniya ehnergetiki cheloveka v mestakh «silih» // Tezish XI Mezhdunarodnogo kongressa po GRV bioehlektrografii. Sankt-Peterburg. Iyulj 2007. – P. 133 – 134.

12. Shitov A. Otchet polevihkh rabot po geomagnitnim issledovaniyam v Karakole. Gorno-Altajsk, 2004 g. // Rukopisj.

13. Shishin M.Yu. Astraljno-mentaljnaya linza kak osobaya struktura Mira Vihssheyj realnosti nad territoriej Altaya // Altaj-Kosmos-Mikrokosm. Tezish dokladov 2-yj mezhdunarodnoj konferencii. Altaj, 1994, p. 199 – 204.

Ehliade M. Kosmos i istoriya: izbrannihe rabotih. M.: Progress, 1987. – 312 p.