

MURAT HÖYÜK'TEN BİR ÇEÇ DAMGA MÜHÜR

A STAMP SEAL (ÇEÇ) FROM MURAT HÖYÜK

Makale Bilgisi | Article Info

Başvuru: 29 Haziran 2020
Hakem Değerlendirmesi: 21 Eylül 2020
Kabul: 17 Ocak 2021

Received: June 29, 2020
Peer Review: September 21, 2020
Accepted: January 17, 2021

DOI : 10.22520/tubaked.2020.22.008

Ayşe ÖZDEMİR* - Abdulkadir ÖZDEMİR**

ÖZET

Bu çalışma, Bingöl'de Murat Nehri üzerine yapılan Aşağı Kaleköy Barajı'nın su tutma havzası içerisinde kalan Murat Höyük'te, 2019 yılında Mayıs-Ekim ayları arasında yapılan kurtarma kazısı sonucunda ele geçen pişmiş toprak çeç damga mührü tanıtılmaktadır. Bingöl'ün ilk sistemli arkeolojik kazısı olan Murat Höyük'te yapılan çalışmalar sonucunda dört kültür tabakası tespit edilmiştir. Bu kültür tabakaları arasında en erken yerleşim İlk Tunç Çağı'na tarihlendirilmektedir. Çalışmamızın konusu olan çeç damga mühür de Doğu Anadolu Arkeolojisi'ne göre İlk Tunç Çağı III'e (MÖ 2500-2200) tarihlendirilmektedir. Damga yüzeyinde iç içe geçmiş konsantrik daire motifli pişmiş toprak mühür, tarımla ilişkilendirilen çeç mühür grubu içerisinde yer almaktadır. Çeç damga mühür, yerleşimde Mekân 4 içerisinde, depolama amaçlı kullanılan ve *in situ* olarak ele geçen bir çömlek ile aynı mekân içerisinde, yangın tabakasından ele geçmiştir. Çömlek içinde *in situ* halde karbonize olmuş tohum taneleri bulunmuştur. Bunlara ek olarak yerleşimde ele geçen, çok sayıda büyük boyutlu depolama kapları, çömlerler, alt ve üst öğütme taşları, el taşları ve karbonize tohum tanelerinin arkeobotanik analiz çalışmaları, yerleşimdeki tarımsal faaliyetlerin varlığının kanıtlanması açısından önemlidir. Höyükte İlk Tunç Çağı'nda tarımın varlığının arkeolojik buluntularla desteklenmesi, çeç damga mührün de işlevselliğinin ortaya çıkması açısından önemlidir. Yapılan arkeolojik ve etnografik çalışmalarda Doğu Anadolu Bölgesi'nde yoğun olarak karşılaşılan bu mühür örneklerine, kazı buluntusu olarak Murat Höyük'te de karşılaşıması ile de arkeoloji literatüründeki çeç mührülere bir yenisi eklenmiştir. Mührün bulunduğu mekân ve birlikte ele geçen buluntular bağlamında değerlendirildiğinde, mührün tarımsal faaliyetlerde kullanılan bir obje olduğu ileri sürülmekte ve bölge arkeolojisine yeni bir katkı sağlanması hedeflenmektedir.

Anahtar Kelimeler: İlk Tunç Çağı, Mühür, Çeç Damga Mühür, Murat Höyük, Bingöl, Doğu Anadolu.

* Doktorant, Adnan Menderes Üniversitesi, Sosyal Bilimler Enstitüsü, Arkeoloji Anabilim Dalı-Aydın
e-posta: ayseabali09@gmail.com ORCID: 0000-0003-3952-8745

** Dr. Öğr. Üyesi Abdulkadir ÖZDEMİR, Fırat Üniversitesi, İnsani ve Sosyal Bilimler Fakültesi, Arkeoloji Bölümü 23119 Elazığ/ Türkiye
e-posta: aozdemir@firat.edu.tr ORCID: 0000-0003-3333-9118



ABSTRACT

This study introduces the terracotta stamp seal (ÇEÇ) revealed from Murat Höyük, which is located in the retention basin of the Aşağı Kaleköy Dam constructed on the Murat Rive in Bingöl, during the rescue excavations conducted between May-October 2019. As a result of the studies carried out in Murat Höyük, which was the first systematic archaeological excavation of Bingöl, four cultural layers are identified. The earliest cultural level dates to the Early Bronze Age. The stamp seal (çeç) dates to the Early Bronze Age III (2500-2200 BC) fitting to the Eastern Anatolian Archeology. A terracotta seal with a concentric circle pattern, intertwined on the stamp surface, is in the seal group associated with agricultural activities. The stamp seal (çeç) was recovered from the destruction layer by fire in the same space with an in situ storage pot, including carbonized seed grains in Space 4 at the settlement. Also, a vast amount of large storage pots, pottery, lower and upper grinding stones, hand stones found in the same location, show us the existence of agricultural activities in the settlement with archaeobotanical analysis of carbonized seed grains. It is important to support the existence of agriculture with archaeological finds in the Early Bronze Age at the mound, to reveal the function of the stamp seal (çeç). The revealed stamp seal, contributes to the ÇEÇ seals assemblage of the region, which are frequently found in the Eastern Anatolian Region within the archaeological and ethnographic studies, a new one has been added to the çeç seals assemblage of the region. The evaluation of the seal within its context and together with the findings found, shows that the seal is an object used in agricultural activities. Hence, this study aims at contributing and it is aimed to make a new contribution to the archeology of the region.

Keywords: Early Bronze Age, Stamp Seal (Çeç), Murat Höyük, Bingöl, Eastern Anatolia.

GİRİŞ

Murat Höyük, Doğu Anadolu bölgesinde, Bingöl il merkezinin yaklaşık 40 km doğusunda, Solhan ilçe merkezinin 12 km güneybatısındadır (Şek. 1). İsmi içerisnde bulunduğu köyden alan höyük, Murat Köyü'nün 230 m güneyindedir. Dikdörtgen formlu olan höyük, Murat Nehri kenarındadır (Foto. 1). Höyük, Kalehan Genç Enerji AŞ tarafından Murat Nehri üzerine yapılan Aşağı Kaleköy Barajı ve HES kapasite artırımı projesi kapsamında barajın su tutma havzası içerisinde yer almaktadır. Elazığ Müze Müdürlüğü tarafından 2018

yılında tescillenen höyükteki arkeolojik kazı çalışmaları 2019 yılının, Mayıs ayında başlamış ve Ekim ayında tamamlanmıştır¹. Höyük, Murat Nehri üzerinde kurulan ve 2020 yılında tamamlanan, Aşağı Kaleköy hidroelektrik barajının suları altında kalmıştır.

Murat Höyük'te 2019 yılında gerçekleştirilen sistemli arkeolojik kazılar sonucunda I. Tabaka: Orta Çağ, II. Tabaka: Orta Demir Çağı, III. Tabaka: İlk Demir Çağı ve IV. Tabaka: İlk Tunç Çağı olmak üzere dört kültür tabakası tespit edilmiştir (Tablo 1). Höyüğün ilk defa İlk Tunç Çağı'nda iskân gördüğü anlaşılmıştır.



Şekil 1: Anadolu'da Çeç Damga Mühür Bulunan Yerleşimler / Settlements with Stamp Seals (Çeç) found in Anatolian



Fotoğraf 1: Murat Nehri kenarında yer alan Murat Höyük kazısının havadan görünümü (Murat Höyük Kazı Arşivi) / Aerial view of the Murat Höyük excavation located near the Murat River (Image Courtesy of Murat Höyük Excavation).

En erken yerleşim İlk Tunç Çağı'na tarihlenir. Murat Höyük IV kültür katı, Doğu Anadolu kronolojisine göre İlk Tunç Çağı III'te, MÖ 2500-2200 tarih aralığında yerleşime sahne olmuştur. Yerleşimin genelinin büyük bir yangınla son bulduğu ve höyüğün yaklaşık MÖ 2200 yılında terk edildiği tespit edilmiştir.

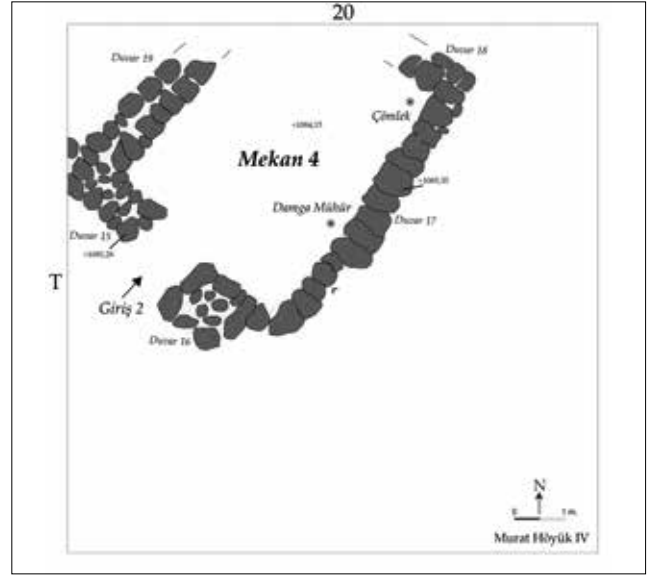
¹ Murat Höyük eserlerini çalışmamıza ve yayımlamamıza izin veren Murat Höyük Kazı Başkanı ve Elazığ Müze Müdürü Sayın Ziya Kılınç'a içtenlikle teşekkür ederiz. Bilimsel Danışmanlığı Dr. Öğr. Üyesi Abdulkadir Özdemir tarafından yapılan Murat Höyük kurtarma kazılarına gerekli izinleri verdiklerinden ötürü T.C. Kültür ve Turizm Bakanlığı Kültür Varlıkları ve Müzeler Genel Müdürlüğü'ne teşekkür ederiz. Kazı sezonu boyunca Bakanlık Temsilcisi olarak görev yapan Elazığ Müzesi uzmanlarımızdan Ergün DEMİR'e teşekkürü bir borç biliriz. Ayrıca kurtarma kazısının finansörlüğünü yapan Kalehan Genç Enerji Üretim AŞ'ye maddi ve manevi yardımlarından dolayı teşekkür ederiz.

Kültür Katı	Yaklaşık Kalibre Tarihleri	Görece Kronoloji
Murat Höyük I	MS 9-10 yy	Orta Çağ
Murat Höyük II	MÖ 9-6 yy	Orta Demir-Urartu
Murat Höyük III	MÖ 12-10 yy	İlk Demir
Murat Höyük IV	MÖ 2500-2200	İlk Tunç (ETÇ III)

Tablo 1. Murat Höyük ana kültür evrelerini gösteren tablo. / *Murat Höyük stratigraphy and chronology.*

Hem mimari hem de buluntuları ile temsil edilen İlk Tunç Çağı tabakası, tek odalı, dörtgen formlu, taş temel üzerine kerpiç duvarlı mimari yapıları ile karşımıza çıkmaktadır. Seramik buluntular içerisinde bölgenin karakteristik seramiği olan Karaz (*Kura Aras*) türü seramik de görülmektedir. İlk Tunç Çağı yerleşimlerinde olduğu gibi Murat Höyük buluntularında da hammadde olarak kil ön plandadır. Ele geçen küçük buluntular arasında, pişmiş toprak hayvan figürinleri, pişmiş toprak figürinler, tekerlekler, taşınabilir/portatif ocaklar, ağırşaklar ve ağırlıklar sayılabilir. Ayrıca kemik aletler, metal buluntular, obsidyenler, öğütme taşları da ele geçen diğer küçük buluntulardır.

İlk Tunç Çağı'na tarihlendirilen küçük buluntulardan pişmiş toprak çeç damga mühür² çalışmamızın konusunu oluşturmaktadır. Çeç damga mühür, yerleşmede, T-20 açmasında yer alan Mekân 4'ün doğu kısmında, Duvar 17'nin batısında ele geçmiştir (Şek. 2). Aynı mekân içerisinde, yapılan çalışmalarda mekânın kuzeydoğu köşesinde *in situ* bir çömlek ve içerisinde çok sayıda karbonize tohum taneleri de ele geçmiştir (Foto. 2). Mekân 4'ün büyük bir yangın geçirdiği anlaşılmıştır. Mekân 4'deki bu çömlek içerisinde bulunan karbonize tohum tanelerinden alınan numune (14C) radyokarbon tarihine göre (Tubitak-0834)³ MÖ 2348-2189 (2 sigma) arasında bir tarih vermiştir. Ayrıca bu çömlek içinde ele geçen karbonize tohumların arkeobotanik analiz çalışmaları sonucunda bunların, buğday ve arpa olduğu anlaşılmıştır. İlk Tunç Çağı III'e ait olan bu örnekler *Triticum aestivum*/durum (ekmeklik/durum buğdayı) daneleri ve *Hordeum vulgare* (Arpa) (kabuklu) danelerine aittir.⁴



Şekil 2: Murat Höyük IV, T-20 kareli haritası, Çeç Damga Mührünün ele geçtiği Mekân 4 planı (Çizim: Abdulkadir Özdemir) / *The plan of space 4 with the location of found Stamp Seal (Çeç) at Murat Höyük IV, T-20 grid (Drawing: Abdulkadir Özdemir).*



Fotoğraf 2: Murat Höyük IV, Mekân 4 içerisinde *in situ* çömlek ve içindeki karbonize tohum tanelerini (Foto: Abdulkadir Özdemir) / *The in situ pottery found with the carbonized seed grains in space 4 at Murat Höyük (Photo: Abdulkadir Özdemir).*

² Anadolu'da ilk kez İsmail Kılıç Kökten tarafından Doğu Anadolu Bölgesi çalışmalarında saptanıp tanımlanan ve 1945 yılındaki makaleleriyle birlikte arkeoloji literatürüne giren ve tarımsal ekinliklerde kullanılan bu mühürler, Kökten tarafından "Çeç Damga Mühür" olarak adlandırılmıştır. Bu işlevdeki mühürler bu isimle literatüre girdiğinden, Murat Höyük örneği de tarımsal işlev kapsamında değerlendirildiğinden ötürü "Çeç Damga Mühür" olarak adlandırılmıştır.

³ Höyükten alınan numunelerin yaşlandırma analizleri (Karbon-14) TUBİTAK MAM laboratuvarlarında yapılmıştır.

⁴ Murat Höyük arkeobotanik analiz çalışmalarına, Hacettepe Üniversitesi Arkeobotanik Laboratuvarı'nda Prof. Dr. Emel OYBAK DÖNMEZ tarafından devam edilmektedir.

İlk Tunç Çağı yerleşmesinde, tahıl depolama ve tahılların besin tüketiminde kullanıldığına dair Mekân 4'te ele geçen arkeolojik kanıtların yanı sıra, avlu olarak adlandırılan açık alanlarda da günlük yaşam faaliyetlerine tanıklık eden besin tüketiminin gerçekleştirildiği taş döşemeli seki ve bu seki etrafında öğütme taşları bulunmuştur. Ayrıca avluda çamur sıvalı dairesel formda yemek pişirme eylemini kanıtlayan ocak kalıntısı bulunması, insanların avlularda toplu halde bir araya geldikleri ve daha çok besin hazırlama ve tüketme aşamalarına yönelik gündelik aktivitelerini gerçekleştirdikleri mekânlar, kolektif hareket edilen bir topluluğunun olduğuna işaret etmektedir. Bu arkeolojik kanıtlardan yola çıkılarak, Murat Höyük topluluğunun, önem ve değer verdiği nesnelere mekân içlerinde depoladığı, avlu gibi açık alanlarda ise gündelik aktiviteleri birlikte gerçekleştirdikleri ileri sürülebilir.

Murat Höyük çeç damga mührü, *in situ* buluntu konumu ve aynı mekân içerisinde *in situ* depolama kapları ve içerisinde hububat kalıntılarıyla birlikte ele geçmesi bağlamında değerlendirilerek, Doğu Anadolu'daki diğer ele geçen benzer prehistorik örnekleri gibi "çeç mührü" olarak adlandırılmıştır. Çeç mührler sadece tarımsal faaliyetlerdeki çalışmalarda kullanılmaktadır (Tekin 2017: 233). Envanterlik nitelikte bir eser olan çeç damga mührü, höyük buluntuları içerisinde tek örnek olarak karşımıza çıkmaktadır.

ÇEÇ DAMGA MÜHÜR VE MURAT HÖYÜK ÖRNEĞİ

Neolitik Dönem'den itibaren Arkeoloji literatüründe iki farklı işlevde kullanılan iki damga mührü çeşidi bulunmaktadır. Bunlardan biri "Pintadera" diğeri ise "Çeç Mührü" veya "Çeç Damga Mührü" olarak adlandırılmaktadır. Her iki mührü çeşidinin de büyük boyutlu olması nedeniyle birbirine benzemekte ve sürekli olarak karıştırılmaktadır. Oysaki bu mührler arasındaki en önemli fark, mührlerin işlevselliğinden kaynaklanmaktadır (Tekin 2017: 233). Pintadera mührler, bir yüzeyin boya bezek yapılması işlevinde kullanılırken, tarımsal etkinlik işlevinde kullanılan çeç mührler ise daha çok mülkiyet kavramıyla ilişkilidir (Tekin 2017: 233). Her iki mührü çeşidi arasındaki tartışmaların uzağında⁵, asıl konumuzu oluşturan ve tarımsal etkinliklerde kullanıldığı kabul gören çeç mührü işlevindeki Murat Höyük örneği üzerinde durulacaktır.

Neolitik Dönem'in tarımcı toplumları tarafından kullanılmaya başlayan mührler, ekonomik ve sosyal işlevleri olan buluntulardır. Tarımın başlaması ile

birlikte üretimin ve artı ürünün kontrolü için farklı malzemeler üzerine mühr baskısı bırakmak, malların sahiplenilmesi açısından büyük bir yeniliktir (Fiandra 2003: 32). Mühr ve mühr baskılarının işlevleri arasında, bir nesne veya malın sahibini bildirmek, mala el değmesini, ihlalini korumak, bir malın ölçüsü, ağırlığı, içeriği ve kalitesini açıklamak sayılabilir (Darga 1992: 69). Mührlerin insanlar arasında paylaşılan malların korunması, tanımlanması ve denetiminde kullanıldığı düşünülmektedir (Pittman 2003: 35). Neolitik dönem ile birlikte artı ürünün yerleşmelerin depolama alanlarında, her ailenin kendi tahılını yerleştirdikten sonra üzerini hasır benzeri bir örtü ile kapatarak mührlendiğinden de söz edilebilmektedir (Umurtak 2000: 7). Bunun sonucunda mührlerin öncelikli olarak mülkiyetin ve sahiplenmenin işareti olduğu söylenebilir.

İlk Tunç Çağı damga mührleri kil, çeşitli taş, bronz, bakır, kurşun, kemik ve boynuzdan yapılmıştır. Bununla birlikte dönem içerisinde kilden yapılmış mührler de yoğun olarak karşımıza çıkmaya devam etmektedir. Mühr şekilleri önceki dönemlere göre çeşitlenmiştir. Ele geçen damga mührler üzerinde yoğun olarak geometrik motifler görülmektedir. Dönemin önemli özelliklerinden biri de geometrik motiflerin yanında figürlü bezemelerin de yapılmasıdır (Dinçer 1943: 75-76).

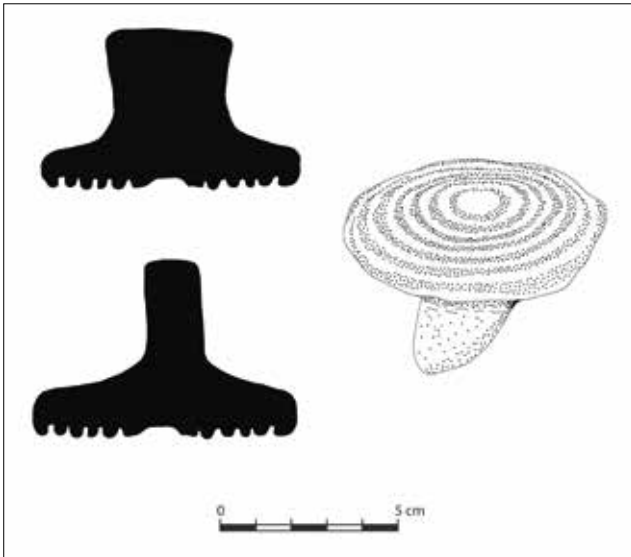
Anadolu'da ele geçen Prehistorik Dönem çeç mührlerin yükseklikleri 4-7 cm, damga yüzey çapları ise 4-8/10 cm arasında değişmektedir. Mührler genellikle ip deliksizdir (Dede 2014: 86). Geometrik motiflerden iç içe geçmiş konsantrik daireler, spiral ve dört ya da altı kollu anaför motifi bir nesne ya da malın sahibinin belli olması açısından kullanılan mührler üzerinde görülmektedir. Çeç mührler üzerinde de en çok spiral motifi ve iç içe konsantrik daire motifi görülmektedir. Çeç mührlerin üzerindeki birbirine benzeyen bezemelerinden dolayı yönetsel değil simgesel işlevlerinin olduğu düşünülmektedir (Frangipane 2003: 60). Bu işlevlerden en önemlisinin ise buğday ve arpa yığınlarının mührlenmesi olduğu öne sürülmektedir (Kökten 1945: 483-486). Çeç mührleri, damga mühr çeşitleri arasında tarımla bağlantılı olanıdır ve Kökten'nin (1944, 45 ve 47) yayımlanan makalelerinde, ilk defa arkeoloji literatürüne girdiği görülmektedir.

Çalışmamızın konusunu, Murat Höyük T-20 açmasındaki Mekân 4 içerisinde ele geçen, İlk Tunç Çağı III'e ait pişmiş toprak çeç damga mührü oluşturmaktadır (Foto. 3, Şek. 3). Mekân 4, doğu duvarında (Duvar 17) tek sıra, diğer yönlerdeki duvarlarda iki sıra taş temel üstüne kerpiçten yapılarak inşa edilmiştir. Mekân yaklaşık 20 m² büyüklüğünde ve tek odalı olup, mekânın kuzeydoğu-güneybatı yönünde inşa edildiği anlaşılırken, girişi güneybatıda tespit edilmiştir. Mekânın sıkıştırılmış tabanının üzerinde doğu duvarının önünde pişmiş

⁵ "Pintadera" ve "Çeç" mührler arasındaki işlev farklılıklarından kaynaklanan ayırım konusundaki detaylı bilgi ve tartışma konusunda bkz. Dinçer 1943: 73-74; Kökten 1944: 676-677; 1945, 1947: 327; Tekin 2017: 232-234.



Fotoğraf 3: Murat Höyük IV, İlk Tunç Çağı III'e tarihlenen Çeç Damga Mühürü (Foto: Abdulkadir Özdemir) / *The Stamp Seal (Çeç) dated to Early Bronze Age III at Murat Höyük IV (Photo: Abdulkadir Özdemir).*



Şekil 3: Murat Höyük IV, İlk Tunç Çağı III'e tarihlenen Çeç Damga Mühürü Çizimi (Çizim: Ayşe Özdemir) / *The drawing of Stamp Seal (Çeç) dated to Early Bronze Age III at Murat Höyük IV (Drawing: Ayşe Özdemir).*

topraktan bir adet çeç damga mühür, kuzeydoğusundaki köşede *in situ* çömlek içinde karbonize tahıllar ele geçmiştir. Bunların yanı sıra çok sayıda depolamada kullanılan çömlek parçaları bulunmuştur. Mekânın tahıl depolama alanı olduğu ifade edilebilir. Doğu duvarının önünde tespit edilmiş damga mühürün karşısında batı duvarının önünde tüm halde şematize edilmiş iki adet pişmiş toprak antropomorfik figürin tespit edilmiştir. Mekân 4'de *in situ* ele geçen buluntu, boyutları ve bezeme tarzı ile bir çeç mühürdür. Mühür kahverengi (7.5 YR 5/3) hamurlu, hamurun renginde astarlıdır. İnce taşçık ve kum katkılıdır. Orta derece pişirilmiştir. Yüzeyinde pişmeden dolayı siyah alacalanmalar görülmektedir. Baskı yüzeyinin çapı 8 cm, korunmuş yüksekliği 4.5 cm'dir. Mührün ağırlığı 85 gr.'dır. Damga yüzeyinin kalınlığı 1.4 cm'dir. Damga yüzeyi yuvarlak

biçimlidir. Yüzeyinde kabartma olarak yapılmış, 6 adet iç içe geçmiş konsantrik daire bulunmaktadır. Dairelerin derinlik ve çevreleri düzenlidir. Damga yüzeyindeki dairelerin genişlikleri 0.20-0.25 cm arasındadır. Baskı yüzeyinden daralarak yükselen tutamak kısmı küt olarak bitmektedir. Tutamağın üst kısmı kırıktır. Kırık tutamak sonradan alçı ile tümlenmiştir.

Benzer örneklerin de, konsantrik daire motifi, damga yüzeyinin tamamını ya da bir kısmını kaplamaktadır. Bu bezeme İlk Tunç Çağı II-III evrelerinde yoğun olarak karşımıza çıkmaktadır. Bademağacı (Duru 2000: Lev.3), Kayapınar Höyüğü (Temizer 1954: Res.12c), Alishar Höyük (Von Der Osten 1937: Res. 258, e701, e25, e440, d147, c2533), Kültepe (Temizer 1954: 324), Koçumbeli (Tuna vd. 2012: 75), Kusura (Lamb 1938; Özdemir 2019: 93, Lev. LI. Res.5.55.d), Haluk Perk Müzesi (Özdemir 2019: Kat.No:51, Lev.LI. Şek.5.55), Pulur-Sakyol (Koşay 1976a: Lev. 69.353) ve Norşuntepe'de (Schmidt 2002: Taf. 84-1316) karşımıza çıkmaktadır. Ayrıca, Dündartepe Höyüğü'nden ele geçen bir mühür (Kökten 1945: 485) ve Kayseri Müzesi'nde MÖ 3. binyıla tarihlenen bir mühür (Kökten 1947: 239) üzerindeki konsantrik daire motifi, çeç damga mühürler içerisinde değerlendirilebilir.

Ayrıca çeç mühürler üzerinde görülen motifler arasında; sarmal biçimde kıvrımlı olarak spiral, dört ya da altı kollu anaför ve nadiren farklı bir geometrik motif sayılabilir. Damga yüzeyi, sarmal biçimde kıvrımlı olarak tanımlanan spiral motifli mühürler İlk Tunç Çağı'nın tüm evrelerinde karşımıza çıkmaktadır. Spiral motifli çeç damga mühürler Ahlatlıbel (Koşay 1934: 71-72), Kars Azat Köyü Höyük (Kökten 1944: 668: Lev. XCIV), Han İbrahim Şah (Ertem 1982: Lev. 28.266), Yeniköy Höyüğü (Koşay 1976b: Lev. 115, y.72-33, y.72-6), Pulur-Sakyol (Koşay 1976a: Lev. 69.360, 88.370), Norşuntepe (Schmidt 2002: Taf. 84-1310-1317) ve Könk⁶ yerleşimlerinde bulunmuştur.

Bunların yanı sıra damga yüzeyinde altı ve dört kollu anaför motifi bulunan çeç damga mühürler de; Aşvan Kale (Sagona 1994: Fig. 135-2), Han İbrahim Şah (Ertem 1982: Lev. 28.265), Pulur-Sakyol (Koşay 1976a: Lev. 88.365,367,368,369), Norşuntepe (Schmidt 2002: Taf. 84-1305-1309) ve Tepecik (Esin 1970: Lev. 11.3; Esin 1972: Lev. 110.3) yerleşimlerinde ele geçmiştir. Korucutepe'de ise, iri boyutlu damga mühürler içerisinde değerlendirilen üç adet örneğin damga yüzeyinde anaför motifi görülmektedir (Ertem 1988: Kat. No. 2; 3; 4).

⁶ Kültür ve Turizm Bakanlığı Kültür Varlıkları ve Müzeler Genel Müdürlüğü'nün izni ile yazarlar tarafından başlatılan "Elazığ İli Merkez İlçesi Prehistorik Dönem Arkeolojik Yüzey Araştırması" başlıklı proje kapsamında, 2020 sezonunda Uluova ve Çevresi araştırma sahası içinde kalan Könk yerleşiminde yapılan çalışmalar sırasında bir adet tam, spiral motifli çeç damga mühür bulunmuştur (Yüzey Araştırması Envanter No: EPAS 20.18).

Elazığ'da 1987 yılında yapılan yüzey araştırmalarında, Tadım Höyüğü'nde bir adet sap kısmı kırık baskı yüzeyi sağlam anaför motifli çeç damga mühür ele geçmiştir (Bahar 1988: Res.16, Çiz.10). Ayrıca Pulur Höyük'te damga yüzeyinde "T" motifi bulunan çeç mühür ele geçmiştir (Kökten 1945: Lev. 7).

Bunlara ek olarak, yukarıda belirtilen motiflerin dışında, Han İbrahim Şah kazısının İlk Tunç Çağı III tabakasında ele geçen iki adet (çeç?) damga mühür üzerinde geometrik (çark ve "S") motifler görülmektedir (Ertem 1982: 39, Lev. 25.197,198).

ANADOLU'DA ÇEÇ MÜHÜR ÜZERİNE YAPILAN ETNOARKEOLOJİK ARAŞTIRMALAR

Etnoarkeoloji, arkeolojik amaçlar için genellikle insanların maddi kalıntıları üzerinde yoğunlaşarak materyal kültürü öğeleri ile onlara şekil veren insanların davranış özellikleri arasındaki bağlantının incelenmesini esas almaktadır. Etnoarkeolojik araştırmalardan elde edilen bilgiler prehistorik toplulukların yaşam biçimlerinin anlaşılması konusunda arkeoloji bilimine yardımcı olmaktadır. Genel olarak etnografik veriler *analoji* (benzerlik kurma) yardımıyla arkeolojik amaçlar için geçmiş toplumları anlamak adına belli hipotezler ortaya atmak için kullanılır. Anadolu'da çeç mührü kullanımı üzerine yapılan etnoarkeolojik çalışmalarında, daha çok yaşayan toplumların maddi anlamda göz önünde olan nesnelere üretimi ve onların kullanımını anlama konularından yola çıkılarak, geçmiş dönem çeç mührü işlevselliği açıklanmaya çalışılmıştır. Bu bağlamda, Anadolu'da çeç mührü üzerine üç önemli araştırmacı Kökten (1945), Koşay (1977) ve Gözaydın (1968) tarafından yapılan etnografik araştırmalar bulunmaktadır.

Anadolu'nun farklı yörelerinde çeşitli isimler alan mühür için bazı araştırmacılar tarafından "çeç" ifadesi kullanılmaktadır. Çeç, samanı savrulmuş arpa ve buğday yığınlarına verilen isimdir. Kökten'in yaptığı çalışmalarda, 1940'lı yıllarda, insanların buğday ve arpa yığınlarını, şekil, büyüklük ve kullanım bakımından çeç mührü benzer mührülerle damgaladıkları tespit edilmiştir. Bu yeni mührüleri ağaç ve ahşaptan yapıldığı da belirlenmiştir (Kökten 1945: 483-484).

Doğu Anadolu Bölgesi'nde yer alan Elazığ Bölgesi'nde 1968-75 yılları arasındaki Keban Projesi kapsamında Koşay (1977) tarafından gerçekleştirilen etnografik araştırmalara göre, günümüz Anadolu'sunda harman yerinin hazırlanmasının ardından elde edilen buğday temizlenmektedir. Temizlenen ve toplanan buğday üzerine peygamber mührü denen işaret vurulmaktadır. Bunun yerine, ahşaptan yapılmış bir mühür de basılabilmektedir (Koşay 1977: 16). Bu ahşap mühür

çeç mühür olarak isimlendirilmektedir (Koşay 1977: 16). Koşay tarafından Çeç, kelime anlamı olarak tahıl yığını anlamına gelmekte olup (Koşay 1977: 97); Çeç Mührü ise, tahıl yığına basılan ahşaptan veya tahtadan yapılan mühür olarak tanımlanmaktadır (Koşay 1977: 98).

Orta Anadolu'da ise Gözaydın (1968) tarafından yapılan etnografik çalışmalar sonucunda, çeç kelimesi, buğday ve arpa tanelerinin harman sonunda yığılmış halde bulunan şekline, hububat yığına verilen ad olarak tanımlanmakta ve Orta Anadolu'da kullanılan çeç mührü ve kullanım şekli detaylı olarak anlatılmaktadır (Gözaydın 1968: 119-120, Şek. I-III). Çeç kelimesi Çeç, Çiç gibi Anadolu'nun bazı yörelerinde farklı isimlere sahip olsa da, tarımda aynı işlevde kullanılmış olduğu anlaşılmaktadır⁷. Buğday ve arpalar harman yerinde yayılıp sürüldükten sonra samanla karışık halde tepe şeklinde yığılmaktadır. Rüzgarlı havada savrulan yığınlarda samanlar uçarak geriye sadece tahıl taneleri kalmaktadır. Genellikle ahşap ya da saçtan olan mührüleriyle bu tahıl tepeleri üzerine mührüleme işlemi yapılmaktadır. Tahıl mührüleme işlemi ve mührün kullanım şekli ise; tahıl yığınının farklı noktalarından basılan mühür ile buğday taneleri eteğe doğru kaydırılır ve burada mühürle üzerine basılmaktadır. Bu şekilde tahıl yığınının etek kısımları, üst kısımları ve tepe kısmı mührülenmektedir. Tepeni üst kısımlarında ise mühür uzun bir sopaya takılarak kullanılmaktadır. Mührüleme işlemi sayesinde tahıl tepesinden ürünlerin kaybolması durumunda mühür şekilleri bozulmuş olmaktadır. Bu sayede mal sahipleri ürünlerinin çalınmasını engellemiş olmaktadır (Gözaydın 1968: 119-120).

DEĞERLENDİRME VE SONUÇ

Üretimin başlaması ile birlikte farklı malzemeler üzerine mühür baskısı yapılarak malların sahiplenilmesi sağlanmıştır. Bu tarımsal faaliyetler ile birlikte damga mühür grupları içerisinde çeç mührüleri de yerini almıştır. İlk Tunç Çağı ile birlikte mührüleri damga yüzeylerinde işlenen motifler çeşitlenmiştir. Yoğun olarak karşımıza çıkan geometrik motifler çeç mührüleri üzerinde de görülmektedir. Boyut olarak diğer damga mührülerden ayrılan mührüleri üzerinde dairesel motifler görülmektedir.

Murat Höyük'te ortaya çıkarılan büyük boyutlu depolama kapları, çömlekler ve çok sayıda alt ve üst öğütme taşları ve karbonize tohum taneleri (buğday ve arpa) arkeobotanik çalışmalar sayesinde, tarımsal faaliyetlerin yerleşimde olduğunu göstermektedir. Yerleşimde tarımın varlığının bilinmesi ile de ele geçen mührün işlevselliği desteklenmektedir. Ayrıca yapılan etnografik

⁷ Etnografik çalışmalar hakkında bilgi için bkz. Gözaydın 1968; Koşay 1977.

çalışmalarda, modern yaşamda da benzer malzeme ve aletlerin kullanılmaya devam ettiği görülmektedir. Bu bilgilerimiz, yerleşimde ele geçen pişmiş toprak mührün tarımla bağlantılı çeç mühür olduğunu desteklemektedir. Mühür damga yüzeyinde iç içe geçmiş konsantrik daireler yer almaktadır.

Murat Höyük'te yapılan 2019 yılı çalışmaları sonuçlarında, İlk Tunç Çağı tabakasına tarihlenen Mekân 4'te *in situ* ele geçen çeç damga mühür, çömlek ve içindeki karbonize hububat kalıntıları, MÖ 3. binyılın ikinci yarısında, bölgede tarımın varlığını arkeolojik kanıtlara dayanarak göstermesi açısından oldukça önemlidir. Bu bağlamda, mührün bulunduğu mekân ve birlikte ele geçen buluntular değerlendirildiğinde, mührün tarımsal faaliyetlerde kullanılan bir obje olduğu ileri sürülmektedir. Özellikle arkeolojik ve etnografik çalışmalarda Doğu Anadolu Bölgesi'nde yoğun olarak karşılaşılan bu mühürlere, kazı buluntusu olarak işlevsellik katan Murat Höyük çeç damga mührünün bölge arkeolojisine yeni bir katkı sağlaması hedeflenmektedir. Murat Höyük kazılarıyla birlikte elde edilen bu yeni arkeolojik verilerin, Doğu Anadolu Bölgesi'nde, Bingöl'ün önemli bir konuma sahip olduğunu göstermesi açısından ve arkeolojik olarak önemli bir boşluğu dolduracağı düşüncesindeyiz.

KAYNAKÇA

- BAHAR, Hasan. 1988. "Elazığ-Bingöl ve Tunceli İllerinde Prehistorik Araştırmalar, 1987", **VI. Araştırma Sonuçları Toplantısı**, Ankara, 501-527.
- DARGA, Muhibbe. 1992. **Hitit Sanatı**, İstanbul.
- DEDE, M. Gökçe, 2014. "Anadolu'da Bulunmuş Eski Tunç Çağı'na Ait Silindir ve Damga Mühürler", (yayınlanmamış yüksek lisans tezi: Ankara Üniversitesi, Sosyal Bilimler Enstitüsü, Ankara.)
- DİNÇER, Nimet, 1943. "Anadolu Damga Mühürleri", **DTCF Dergisi**, Cilt II, Sayı 1, 71-81.
- DURU, Refik, 2000. "Bademağacı Kazıları 1997 ve 1998 Yılları Çalışma Raporu", **Bellekten**, C. LXIV, S. 239, 187-232.
- ESİN, Ufuk, 1970. "Tepecik Kazısı 1968 Yılı Önraporu", **1968 Yaz Çalışmaları**, ODTÜ Keban Projesi Yayınları Seri I, Yayın I, Türk Tarih Kurumu, Ankara, 147-158.
- ESİN, Ufuk, 1972. "Tepecik Kazısı, 1970", **Keban Projesi 1970 Çalışmaları**, ODTÜ Keban Projesi Yayınları Seri 1, No. 3, Türk Tarih Kurumu, Ankara, 139-159.
- ERTEM, Hayri, 1982. **Keban Projesi Han İbrahim Şah Kazısı 1970-1971**, ODTÜ Keban Projesi Yayınları Seri III, No:3, Ankara.
- ERTEM, Hayri, 1988. **Korucutepe I, 1973-1975 Kazı Yıllarında Ele Geçen Erken Hitit-İmparatorluk Çağı Arası Buluntuları**, Atatürk Kültür, Dil ve Tarih Yüksek Kurumu Türk Tarih Kurumu Yayınları V. Dizi-Sa.42, Türk Tarih Kurumu Basımevi, Ankara.
- FİANDRA, F. 2003. "Mühürler, Kil Mühür Baskıları", **ArkeoAtlas**, S. 2, 32-34.
- FRANGİPANE, Marcella, 2003. "Doğu Anadolu İlk Tunç Çağı II-III Dönemi", **ArkeoAtlas** S. 2, 58-70.
- GÖZAYDIN, Nevzat, 1968. "Çeç ve Mührü", **A.Ü. DTCF-Türkoloji Dergisi**, C.3 S.1, 115-122.

KOŞAY, H. Zübeyr, 1934.

“Türkiye Cumhuriyeti Maarif Vekâletince Yapılan Ahlatlıbel Hafriyatı, Ahlatlıbel Prehistorik İstasyonunun Bulunuşu”, *TAED*, S. II, s. 3-102.

KOŞAY, H. Zübeyr, 1976a.

Keban Projesi Pulur Kazısı 1968-1970, ODTÜ Keban Projesi Yayınları, Seri III, No. I, Ankara.

KOŞAY, H. Zübeyr, 1976b.

“Yeniköy Höyüğü Kazısı, 1972”, **Keban Projesi 1972 Çalışmaları**, Keban Projesi Yayınları Seri 1, No. 5, Türk Tarih Kurumu, Ankara, 175-194.

KOŞAY, H. Zübeyr, 1977.

Pulur, Etnografya ve Folklor Araştırmaları, ODTÜ Keban Projesi Yayınları, Seri II, No. 2, TTK Basımevi, Ankara.

KÖKTEN, İ. Kılıç, 1944.

“Orta, Doğu ve Kuzey Anadolu’da Yapılan Tarih Öncesi Araştırmaları”, *Belleten* C. VIII, S. 32: 659-680.

KÖKTEN, İ. Kılıç, 1945.

“Kuzey-Doğu Anadolu Prehistoryasında Bayburt Çevresinin Yeri”, *DTCF Dergisi*, C. 3, S. 5, 465-486.

KÖKTEN, İ. Kılıç, 1947.

“Yeni Çeç Damga Mühürleri”, *DTCF Dergisi* V, S. 2, 227-239.

LAMB, Winifred, 1938.

Excavations at Kusura near Afyon Karahisar: II, Oxford: Printed by John Johnson for the Society of Antiquaries of London.

ÖZDEMİR, Burcu, 2019.

“Haluk Perk Müzesi’nden Bir Grup Damga Mühür”, (yayınlanmamış yüksek lisans tezi: Dumlupınar Üniversitesi Sosyal Bilimler Enstitüsü, Kütahya.)

PITTMAN, H. 2003.

“Son Kalkolitik Çağ Mühürleri”, *ArkeoAtlas*, S. 2, 35.

SAGONA, Antonio, 1994.

The Aşvan Sites 3 Keban Rescue Excavations, Eastern Anatolia: The Early Bronze Age, The British Institute of Archaeology at Ankara, Monograph No. 18, Ankara.

SCHMIDT, Klaus, 2002.

NORŞUNTEPE Kileinfunde II, Artefakte aus Felsstein, Knochen und Geweih, Ton, Metall und Glas, Verlag Philip von Zabern, Mainz am Rhein.

TEMİZER, Raci, 1954.

“Kayapınar Höyüğü Buluntuları”, *Belleten* C. XVIII, S. 71, 317-330.

TEKİN, Halil, 2017.

“*Hakemi Use’den Bir “Pintadera”*”, editörler: Özkan Süleyman, Hüryılmaz Halime, Türker Atıla, **Samsat’tan Acmhöyük’e Eski Uygarlıkların İzinde Aliye Öztan’a Armağan**, İzmir: Ege Üniversitesi Rektörlüğü Basımevi Müdürlüğü, 231-238.

TUNA, N., BULUÇ, S., TEZCAN, B. 2012.

OTDÜ Arkeoloji Müzesi, TAÇDAM, Ankara

UMURTAĞ, Gülsün, 2000.

“Neolitik ve İlk Kalkolitik Çağlar’da Burdur- Antalya Bölgesi Mühürçülüğü Üzerine Bazı Gözlemler” *Adalya* IV, 1-20.

VON DER OSTEN, H. Henning, 1937.

The Alishar Hüyük Seasons of 1930-32, Part II, The University of Oriental Institute Publications Volume XXIX, Researches in Anatolia-Volume VIII, The University of Chicago Press, Chicago, Illinois.