

AKSARAY TARİHİ KENT MERKEZİNİN UNESCO DÜNYA MİRASI GEÇİCİ LİSTESİNE ADAYLIĞI İÇİN BİR DENEME

A DRAFT FOR AKSARAY HISTORIC CENTER FOR UNESCO WORLD HERITAGE TENTATIVE LIST NOMINATION

Makale Bilgisi | Article Info

Başvuru: 27 Mart 2020	Received: March 27, 2020
Hakem Değerlendirmesi: 17 Nisan 2020	Peer Review: April 17, 2020
Kabul: 17 Ocak 2021	Accepted: January 17, 2021

DOI : 10.22520/tubaked.2020.22.009

Özge PARLAK* - Gülşen DİŞLİ**

ÖZET

UNESCO, Dünya Doğal ve Kültürel Mirasının Korunmasına Dair Sözleşmeyi 1972 yılında kabul etmiş, Türkiye bahse konu Sözleşmeye 1982 yılında taraf olmuştur. Dünya Mirası Alanları, Dünya Miras Komitesi'nce belirlenmekte, insanlık için üstün evrensel değerlere sahip, özgünlük ve bütünlüklerini koruyan ve belirlenen on adet kriterden bir veya daha fazlasını karşılayan alanlardan oluşmaktadır. Tarihi, Neolitik Çağ'a kadar uzanan ve Hititlerden Osmanlıya kadar pek çok medeniyete ev sahipliği yapmış olan Aksaray ili tarih boyunca konumu gereği her dönem ticaret yolları üzerinde kalmış, önemli bir merkez olmuştur. Arkeoloji, mimarlık ve şehircilik tarihi açısından önemli değerlere sahip olan kentte, tarihi kent merkezi, farklı dönemlere ait önemli kültür varlıklarını bir arada barındırmaktadır. Günümüzde halen mevcut olan önemli kültür varlıkları arasında Zinciriye Medresesi, Eski Vilayet Konağı, Paşa Hamamı, Azmi Milli Un Fabrikası, Kurşunlu Cami, Ulu Cami, Cıncıklı Mescit, Eğri Minare ve Valilik Binası yer almaktadır. Bunlardan Zinciriye Medresesi'nin, ender taş işçiliği, portalı ve cephe tasarımı bakımından ve yapıda ünlü düşünürlerin müderrislik yapmış olması göz önünde bulundurularak üstün evrensel özellikler sergilediği değerlendirilmektedir. Bölgeye sınırı olan Tuz Gölü ise 2013 yılında UNESCO Dünya Geçici Miras Listesi'ne alınmıştır. Ancak, sahip olduğu üstün evrensel değer potansiyelleri ve özelliklere rağmen, bunların nasıl korunacağı, geliştirileceği ve izleneceğine dair sistematik çalışmalar, eylem planları mevcut değildir. Bu nedenle, bu çalışma ile Aksaray ili tarihi kent merkezi ve kültür varlıkları, örneklem alan olarak seçilmiş, alana dair detaylı eylem planlarının hazırlanması ve UNESCO Dünya Geçici Miras Listesine alınabilmesi için özgünlük, bütünlük ve üstün evrensel değer kriterlerinin belirlenmesi amaçlanmıştır. Bu sayede, kentin doku, bağlam ve kültürünün sürdürülebilir korunmasına katkı sağlanabilecektir. Çalışma kapsamında,

* Dr. Öğrencisi, Necmettin Erbakan Üniversitesi, Mühendislik ve Mimarlık Fakültesi, Mimarlık Bölümü, Konya
e-posta: ozgeparlak19@gmail.com ORCID: 0000-0002-0573-1422

** Doç. Dr., Necmettin Erbakan Üniversitesi, Mühendislik ve Mimarlık Fakültesi, Mimarlık Bölümü, Konya
e-posta: disli001@umn.edu ORCID: 0000-0003-2620-0492



alanın mevcut durumu analiz edilmiş, önem ve değerleri araştırılmıştır. Mevcut durum analizleri doğrultusunda, alanın özgünlük, bütünlük, önem ve değerlerini korumaya ve arttırmaya yönelik ana ilkeler belirlenmiş, vizyon ve hedefler oluşturulmuştur. Böylece, alanın UNESCO Dünya Geçici Miras Listesi'ne alınarak sahip olduğu üstün evrensel değer potansiyellerinin tüm insanlığın ortak değerleri olarak tanıtılması ve sürdürülebilir korunması hedeflenmiştir.

Anahtar Kelimeler: Aksaray, Zinciriye Medresesi, UNESCO, Dünya Geçici Miras Listesi, Kültür Mirası.

ABSTRACT

UNESCO adopted the Convention Concerning the Protection of the World Cultural and Natural Heritage in 1972, and Turkey approved the mentioned Convention in 1982. World Heritage Sites have been determined by World Heritage Committee and consist of the areas, which have outstanding universal value, and preserving their integrity and authenticity, as well as meeting at least one or more, out of ten criterions. The province of Aksaray whose history goes back to the Neolithic Period, hosting many civilizations from The Hittites to Ottomans, was always located on trade routes and became a historically important center. The historic center of the province features important values in terms of archaeology, architecture, and history of town planning, and includes significant cultural assets all together belonging to different periods. Zinciriye Madrasah, Historic Government House, Pasha Hammam, Azmi Milli Flour Plant, Kursunlu Mosque, Great Mosque, Cıncıklı Masjid, Oblique Minaret, and Governor's Office are among the important cultural properties still existent today. Among them, Zinciriye Madrasah is evaluated to exhibit outstanding universal value with its exceptional masonry workmanship, entrance portal, façade design, as well as in terms of eminent philosophers who thought there. The Lake Tuz, which has a border to the province, was also listed in UNESCO World Heritage Tentative List in 2013. Yet, in spite of those outstanding universal value potentials and features, systematic studies and management action plans are not existent for their preservation, development, and monitoring. Therefore, within the scope of this study, historic center with its cultural assets in Aksaray province has been chosen as the case area, aiming to prepare its detailed action plans, and to determine its authenticity, integrity, and outstanding universal value criteria, in order for its listing in UNESCO World Heritage Tentative List. Thus, it will be possible to contribute to sustainable preservation of the texture, context, and culture of the area. In this research, the condition assessment of the area has been made, the significance and values of the region have been investigated and identified. As a result of these analyses, primary principles in order to preserve and enhance the authenticity, integrity, significance, and values of the area and the vision and objectives were determined. Thus, it is aimed to publicize and preserve the outstanding universal value potentials of the area in a sustainable manner as the common heritage of humankind, by listing the region in the UNESCO World Heritage Tentative List.

Keywords: Aksaray, Zinciriye Madrasah, UNESCO, World Heritage Tentative List, Cultural Heritage.

GİRİŞ

Anadolu'nun en eski yerleşim yerlerinden Acemhöyük, Aşıklıhöyük ve Güvercinkaya yerleşimlerini barındıran Aksaray İli, tarihte Kapadokya adı verilen bölgede yer almış, ilk Hristiyan yerleşimlerine ve önemli Azizlere ev sahipliği yapmıştır (Kayabaşı ve Aydoğan 2018: 159-173). Bunlardan Güvercinkaya yerleşimi için 2008-2011 yılları arasında yönetim planı çalışmaları yürütülmüş, Güzelyurt İlçesi'nin ise yavaş şehir olma ve ekomüzececilik potansiyelleri ve bu kapsamda gerçekleştirilmesi gereken politikalar detaylı olarak araştırılmıştır (Hacar 2013: 395-417; Yılmaz, Tuncer ve Zorlu 2016: 1-19; Acar 2016: 321-330). İl ve çevresinde yüzey araştırmaları çalışmaları ise ilk olarak 1990'lı yıllarda başlamış, 2016 yılında da ilk yerleşik yaşama geçişe dair sistematik yüzey araştırmaları gerçekleştirilmiştir (Kayacan vd. 2018: 195-206).

Bölge, 1077 yılında Selçuklu Devleti himayesi altına girmiş, II. Kılıçarslan Döneminde, Aksaray'da camiler, kervansaraylar, bedestenler inşa edilmiştir (Oral 2014: 221-248). Aksaray kentinde bulunan medrese ve darülkurrallar hurufat kayıtları ışığında detaylı olarak incelenmiş, 17.-19. yüzyıllar arasında Aksaray'da Zinciriye Medresesi ile birlikte on adet medresenin aktif olarak faaliyet gösterdiği belirlenmiştir (Temel ve Küçükdağ 2018: 48-82). Aksaray İli Türk devri kültür varlıkları, Erdal (2014) tarafından detaylı olarak incelenmiş, kültür varlığı envanteri, Aksaray Valiliği İl Kültür ve Turizm Müdürlüğü tarafından hazırlanmıştır (URL-1). Taşınmaz kültür varlıklarının yanı sıra, bölge sahip olduğu tabiat varlıkları açısından da oldukça önemlidir. Ihlara Vadisi, Hasan Dağı, Narlıgöl, Melendiz Çayı, Tuz Gölü, peribacaları ve yeraltı şehirleri, kent merkezi ve yakın çevresinde yer alan başlıca doğal oluşumlar ve coğrafi değerlerdir. Bu değerler, günümüzde de varlığını sürdürmektedir. Anıtsal yapıların çoğunluğu kent merkezinde olmak üzere bölgede tescilli taşınmaz kültür ve tabiat varlığı sayısı 881'dir, Aksaray Müzesi'nde bulunan taşınır kültür varlığı sayısı ise 16.093'tür (URL-1). Sahip olduğu bu değerler sayesinde, Karadal ve Gündoğdu (2012: 155-162) Aksaray İli'nde Nevşehir İli ile birlikte kültür turizminin markalaşarak iş koluna dönüşme potansiyeli olduğunu belirtmektedir. Ancak Tuncer (2017: 126-138) Aksaray Üniversitesi öğrencileri örnekleminde yaptığı araştırmada, Aksaray'da sürdürülebilir turizm bağlamında turistik faaliyetlerin henüz öğrenciler arasında yaygınlaşmadığını ortaya koymuştur. Bunlara ek olarak, Aksaray İli, halk kültürünün bir parçası olan efsaneleri ve geçmişte geleneksel Türk el sanatlarından dokumacılık, halıcılık ve dericilik faaliyetleri bakımından da oldukça zengindir (Kayabaşı ve Aydoğan 2018: 160; Kılıç ve Karatay 2019: 105-118; Aydoğan 2019).

Bölgenin, literatürde özetlenen bu somut ve somut olmayan zenginlik ve değerlerinden üstün evrensel değer (ÜED) taşıyan özelliklerinin korunması, geliştirilmesi ve izlenmesine dair sistematik çalışmalar yapılması ve eylem planları hazırlanması gereklidir.¹ Daha ileri bir aşama olarak da, bölgenin tarihi kent merkezinin Dünya Miras Alanı (DMA) statüsü kazanması ve tüm insanlığın ortak malı haline getirilerek güvence altına alınması önemlidir. Bu nedenle, yukarıda özetlenen literatürden farklı olarak, bu araştırma ile Aksaray İli tarihi kent merkezindeki kültür varlıklarının UNESCO Dünya Geçici Miras Listesine (DGML) girmesi için bir adaylık denemesi yapılmış ve ancak kısmi düzeyde yönetim planı taslağı geliştirilmiştir. Böylece, kentin sahip olduğu kültürel, doğal, geleneksel değerlerin nitelikli, sürdürülebilir korunması ve tanınırlığının artırılması amaçlanmış, bu doğrultuda eylem planları hazırlanmıştır. Alanın adaylık denemesi ve Dünya Mirası (DM) potansiyellerine geçmeden önce, Dünya Mirası, UNESCO Dünya Geçici Miras Listesi ve Yönetim Planı konularının açıklanmasında fayda görülmüştür.

DÜNYA MİRASI VE UNESCO DÜNYA GEÇİCİ MİRAS LİSTESİ

Eşsiz ve istisnai öneme sahip kültürel ve doğal varlıkların korunmasının, sadece içinde bulunduğu ülkenin değil, dünyanın bütün halklarının bir ödevi olduğu vurgusuyla, 1972 yılında UNESCO Dünya Kültürel ve Doğal Mirasının Korunmasına Dair Sözleşme imzalanmıştır (URL-2). Konvansiyonu'nun 1. ve 2. Maddelerinde bu kültürel ve doğal miras, detaylı olarak tanımlanmış, 3. Maddesi'nde, her ülkenin kendi topraklarında bulunan ÜED'e sahip varlıklarını saptayıp, belirlemesi gerektiği, 5. Maddesi'nde ise bu kültürel ve doğal mirasın kapsamlı planlama programlarına dâhil edilmesi gereği belirtilmiştir (URL-2). Dünya Mirası, Dünya Miras Komitesi'nce insanlık için *üstün evrensel değerlere sahip olduğu* tescillenen, Uygulama Rehberinde açıklanan on adet kriterden bir veya daha fazlasını karşılayan ve korunarak gelecek kuşaklara aktarılabilmesi için Dünya Miras Listesine (DML) alınan kültürel ve doğal varlıklardır (URL-3; URL-4). Uygulama Rehberinin 46. Maddesinde hem kültürel hem doğal miras tanımlarının bir bölümünü karşılayan alanlar ise karma kültürel ve doğal miras olarak ifade edilmiştir (URL-4). Bir alanın DMA olarak Dünya Miras Listesine kaydedilebilmesi için, Üstün Evrensel Değer (Outstanding Universal Value) beyanı, bütünsellik (integrity) ve özgünlük (authenticity) koşullarının gerekliliklerini içermesi, iyi korunuyor ve yönetiliyor olması beklenmektedir (URL-4; Ulusan ve Yıldırım, 2016: 426). Dünya Miras Adaylığı

¹ Alana dair belirlenen ÜED kriterleri için Bkz. "Alanın Ölçütlere göre Değerlendirilmesi, Özgünlük ve Bütünlük Beyanı" bölümü.

süreci, alanın nasıl ve hangi süreçle aday gösterileceğini, süreç aşamalarını ve istisnaları içeren bürokratik aşamalar ile bilimsel açıdan yerine getirilmesi gereken teknik içerikli aşamaları bir arada içermektedir (Şahin, 2015: 38-41; URL-4; URL- 5). DML adaylığı için başlıca yapılması gerekenler; ÜED'nin tanımlanması, kriterlerin ve adaylık kategorisinin belirlenmesi, koruma projelerinin hazırlanması ve uygulanması, yönetim planının oluşturulması, tanıtım, bilinçlendirme ve kapasite geliştirilmesidir (Ulusan ve Yıldırım, 2016: 464-466).

Şahin (2015: 39), DMA Adaylık sürecini genel hatlarıyla üç aşamaya ayırmış, bunları geçici liste dosya hazırlık aşaması, adaylık hazırlık aşaması ve karar aşaması olarak özetlemiştir. Bunlardan, DGML, taraf ülkelerin *üstün evrensel değere sahip olduğunu düşündükleri kültürel ve/veya doğal* varlıklarının bir envanteri niteliğindedir ve Dünya Miras Listesi'ne adaylıklar, taraf ülkelerin bu Geçici Listelerinden seçilmektedir. Önerilen varlığın *ismi, bulunduğu ülke, coğrafi konumu*, tanımı ve ÜED kanıtına dair bilgileri içeren ve ilgili tüm paydaşların katılımı ile adaylık sunulmadan en az bir yıl önce hazırlanarak sekreteryaya sunulması gereken Geçici Liste formatları, aynı zamanda önemli bir planlama aracıdır (URL-4; URL- 6). Ancak, adaylık sürecinin “kaynak noktası” olarak ifade edilen DGML içinde yer almak, alanın ÜED kriterlerinin kanıtlandığı anlamına gelmemekte, kalıcı liste adaylığı için garanti sağlamamaktadır (Ulusan ve Yıldırım, 2016: 450, 464). Geçici Listedeki DMA olmak ise ülkeler için önemli bir itibar kaynağıdır (Şahin 2015: 38). Ayrıca, alanın Dünya Miras Amblemi taşımaya hak kazanarak turizm sektöründe ve uluslararası ortamda tanınırlığının artması, ekonomi ve istihdam olanakları sağlaması, koruma bilincinin gelişmesi, koruma ve izlemede UNESCO'nun periyodik kontrollerine tabi olması, UNESCO teknik destek ve fonlarından faydalanma olanağı sağlaması bakımından da önemlidir (Dostoğlu, 2014; Şahin, 2015: 38). Ancak, son yıllarda DMA'daki olumsuz etkileri tanımlamak üzere kullanılan UNESCO-cide kavramından da anlaşılacağı üzere, ulusal ve uluslararası turizm için önemli olan DMA “etiketine” sahip olmak, bazı problemleri de beraberinde getirmektedir (URL- 7). Öyle ki, yerel ve merkezi yönetimler UNESCO Listelerini bir araç olarak kullanmakta, daha fazla alanı listeye sokmak istemektedir. Neticede, bu listelere giren alanlarda gözlenen aşırı turizm artışı ve ticari kaygıya bağlı olarak, alanın bütünlüğü, özgün dokusu ve değerlerinde yok olma, bozulma, tahribat ve bölgede mahremiyetin zedelenmesi problemleri gözlenebilmektedir (URL- 7).

ALAN YÖNETİMİ

Dünya Mirası Sözleşmesi Uygulama Rehberi'nin 108. Maddesi'nde Dünya Miras Listesi için aday gösterilen varlıkların üstün evrensel değerinin ne şekilde korunacağı ve sürdürülebileceğinin uygulanabilir, ayrıntılı bir yönetim planı/sistemi ile belgelenmesi talep edilmiştir (URL- 8)². Etkin bir yönetim sisteminin başlıca bileşenleri; planlama, uygulama, izleme, değerlendirme, geri bildirim döngüsüne sahip olması, planlamaya tüm paydaş ve ortakların dâhil edilmesi, varlığın mevcut durum analizi ve etki değerlendirmesi ile kaynak, kapasite oluşturma ve işleyişe dair bilgiler içermesi olarak belirlenmiştir (URL- 8).

Bu bağlamda alan yönetimi; ulusal ve uluslararası alanda ilgili tüm birimlerin ortak çalışmaları ile istisnai öneme sahip kültürel ve doğal mirasın, eylem planları doğrultusunda çevresiyle birlikte belirlenen yönetim alanının etkin korunmasını sağlayarak, değerini yükselten, gelecek nesiller için sürdürülebilirliğini sağlayan bir modeldir. Bir kültürel miras için oluşturulmuş yönetim planı sayesinde, varlık için belirlenen ÜED, sürekli izlenebilmekte ve etki değerleri raporlanmaktadır. Böylece, mirasın çağdaş yaşam içerisinde sürekli var olması sağlanmaktadır. Bir yönetim planının uygulanabilir olması için; planlama, programlama, denetleme ve güncelleme süreçlerini içermesi ve mevcut yerel planlarla ilişkisinin geliştirilmesi önemlidir. Türkiye'de alan yönetimi ile ilgili ilk yasal ve yönetsel çalışmalar 2004 yılında çıkarılan 5226 sayılı kanun ile başlamış, bu kanunla ilk defa “yönetim alanı”, “yönetim planı”, “bağlantı noktası” kavramları getirilmiştir (URL- 9). Yönetim planı; “yönetim alanlarının korunması, yaşatılması, değerlendirilmesi için, işletme, çevre düzenleme projesi, kazı plânı veya koruma amaçlı imar plânı dikkate alınarak koruma ve gelişim projesi oluşturulması, kısa ve uzun vadeli eylem planları ve bütçeleri, beş yılda bir gözden geçirilen plânlardır” şeklinde tariflenmiştir (URL- 9).

2005 yılında ise Alan Yönetimi Yönetmeliği³ ile birlikte, Türkiye'de yönetim planlarının hazırlanmasına dair çalışmalar çoğunlukla DMA odaklı olarak fiilen başlamış, günümüzde onaylı ulusal yönetim planı sayısı on üç olmuştur (URL- 10; URL- 7) Ulusan (2016: 372-401) 2016 yılına kadar Türkiye'de hazırlanan, onaylı, devam eden ve sınırları belirlenen yönetim planı çalışmalarını “süreç, içerik ve uygulanma düzeyi” bakımından detaylı

² Detaylı bilgi için bkz. Dünya Mirası Sözleşmesi Uygulama Rehberi, Birleşmiş Milletler Eğitim, Bilim ve Kültür Örgütü, Dünya Kültürel ve Doğal Mirasının Korunması İçin Hükümetler Arası Komite, WHC.17/01 12 Temmuz 2017.

³ Yönetmelik gereği yönetim planı sadece DMA alanları için değil, tüm sit alanları için hazırlanabilmektedir.

olarak incelemiş, planlar arasında bu bakımlardan farklılıklar olduğunu saptamıştır. Ancak, alan yönetim mevzuatı ile birlikte kurumlararası eşgüdüm, paydaş katılımı ve ortak akıl sonuçlarının plana yansıtılabildiği deneyiminin elde edildiği sonucuna da ulaşmıştır. Ulusan (2016: 380) incelediği bu yönetim planları doğrultusunda, Türkiye’de yönetim planlaması sürecinin başlıca aşamalarını; yönetim alanının belirlenmesi, planlama ekibinin oluşturulması, plan taslağının hazırlanması, alan yönetimi teşkilatının oluşturulması, plan taslağının değerlendirilmesi, onaylanması ve uygulamanın izlenmesi olarak özetlemiştir.

Yukarıda bahsedilen ulusal düzenlemelerin yanı sıra, kültürel miras yönetimi ve yönetim planı üzerine uluslararası literatürde önemli çalışmalar da mevcuttur. Bunlardan Carter & Grimwade’in (1997: 45-53), çalışmasında kültürel miras yönetiminde dengeli kullanım ve koruma üzerinde durulmuş, doğal ve kültürel alanlara sınırlı erişimin ancak kısa vadeli bir çözüm olduğu ve fon kaynaklarına bağımlılığı gerektirdiği vurgulanmıştır. Doğal ve kültürel miras alanları için başlıca yönetim araçları; geliştirme (tesis, erişim, teknolojik iyileştirme), kontrol (bariyer, kanun ve yönetmelikler, izleme, yürütme) ve iletişim (eğitim) olarak belirlenmiş, her iki miras için de alan yönetiminin ortak bir hedefte birleşmesi gerektiği ifade edilmiştir. Her ne kadar uluslararası tüzük ve ilkeler koruma pratiği ve özgünlük kavramlarının temelini oluştursa da, Taylor (2004: 417-433) özellikle Asya ülkelerinin kültürel miras alanları ve yaşayan geleneksel çevrelerinin etkin bölgesel yönetimi için, koruma alanında kendi yerel dokümanlarını oluşturmaları gerektiğine vurgu yapmıştır. Roders (2011: 5-14) da, kültürel miras yönetiminin, sürdürülebilir gelişme sürecinde bir köprü işlevi görebileceğini savunmuş, kültürel miras kaynaklarının yerel halkın refahı için sürdürülebilir kullanımını teşvik etmenin önemine değinmiştir. Bu çalışmalardan da anlaşılacağı üzere, yönetim planı sadece UNESCO DMA olmak için değil, farklı nitelikteki miras alanların korunması ve sürdürülebilir gelişimi için de kullanılacak bir araç niteliğindedir.

ARAŞTIRMA YÖNTEMİ

Araştırma yöntemi olarak, öncelikle UNESCO DGML ve DMA formatları detayları olarak incelenmiştir. Her ne kadar UNESCO DGML’ne girmek için bir yönetim planının hazırlanması zorunluluğu bulunmasa da, bu araştırma kapsamında yapılan adaylık denemesi çalışması ile alanın potansiyelleri, üstün evrensel değer ve önemlerinin belirlenmesi, bunların etkin korunabilmesi, geliştirilmesi ve sürekliliği için alan yönetim planı konusunda ulusal ve uluslararası düzenlemelerden

faydalanılarak yol haritası oluşturulmuştur⁴. Bunlardan 2005 tarihli yönetmelikte, yönetim planının içeriğinde, mevcut durum ve alanın analizi, vizyon ve politikaların, izleme, değerlendirme, eğitim süreçlerinin belirlenmesi ve eylem planlarının oluşturulması aşamalarının bulunması gerektiği belirtilmiştir (URL- 10). Çalışma kapsamında ulusal yönetim planları araştırılmış (URL- 7), bunlar arasından en güncel ve kapsamlılarından, Kommagene Nemrut Yönetim Planı detaylı olarak incelenmiştir (Şahin Güçhan, 2017). Öncelikle, alana dair kapsamlı bir kaynak araştırması yapılmış, bilgi ve belgeler derlenmiş, Nemrut Yönetim Planının yönetsel yaklaşımı baz alınarak, alanın tarihi, kültürel ve doğal değerlerinin korunması bütüncül bir bakış açısı ile ele alınarak eylem araştırması yapılmıştır. Ayrıca, 2013 tarihli Dünya Kültür Mirasının Yönetimi (Wijesuriya, Thompson ve Young 2013) çalışması ve Feilden ve Jokilehto’nun 1998 tarihli dünya kültürel miras alanları için yönetim rehberinden faydalanılmıştır. Dünya Kültür Mirasının Yönetimi kılavuzunda, yönetim planı geliştirmenin dört aşaması; hazırlık, veri/bilgi toplama, önem/değer değerlendirmesi ve müdahale/öneri geliştirme olarak belirtilmiştir (Wijesuriya, Thompson ve Young 2013: 127, 145). Dünya kültürel miras alanları için yönetim rehberinde de bir yönetim planının başlıca içeriği; alanın tarifi ve yönetim alanı sınırlarının belirlenmesi, alanın koruma durumu, özellikleri ve potansiyellerinin tariflenmesi ve değerlendirilmesi ve eylem planlarının hazırlanması olarak açıklanmıştır (Feilden ve Jokilehto, 1998, 35-40). Yazarlar tarafından lisansüstü dersin bir çıktısı olarak üretilen bu araştırma ile bahse konu kılavuzun (Wijesuriya, Thompson ve Young 2013: 122-145) hazırlık aşamasında belirtildiği şekilde çalışmanın amacı belirlenmiş, paydaş senaryoları geliştirilmiş, veri/bilgi toplama aşamasında adaylık denemesi için seçilen öneri yönetim alanının sınırları, mevcut durumu, özgünlük, bütünlük ve değerlerine dair veriler toplanmış, önem/değer değerlendirmesi aşamasında ÜED gerekçeleme yapılmış, alanın önem ve değerleri ortaya konmuş, son aşamada ise vizyon ve hedefler oluşturulmuş, eylem planları hazırlanmıştır. Ayrıca, rehberde belirtildiği şekliyle (Feilden ve Jokilehto, 1998, 35-40) alanın tarihi, konumu ve coğrafi yapısı tanımlanmış, arkeoloji, mimarlık ve şehircilik tarihi açısından değerlendirmesi yapılmış, yönetsel yapısı, demografik ve sosyo-ekonomik durumu, ulaşım, dolaşım, ziyaret ve işletme

⁴ Ulusal ve uluslararası düzenlemeler hakkında detaylı bilgi için bkz. Kanun No. 5226, Kabul Tarihi: 14.7.2004, Kültür ve Tabiat Varlıklarını Koruma Kanunu ile Çeşitli Kanunlarda Değişiklik Yapılması Hakkında Kanun; Alan Yönetimi ile Anıt Eser Kurulunun Kuruluş ve Görevleri ile Yönetim Alanlarının Belirlenmesine İlişkin Usul ve Esaslar Hakkında Yönetmelik, Resmî Gazete Tarihi: 27.11.2005, Resmî Gazete Sayısı: 26006; Dünya Mirası Sözleşmesi Uygulama Rehberi, Birleşmiş Milletler Eğitim, Bilim ve Kültür Örgütü, Dünya Kültürel ve Doğal Mirasının Korunması İçin Hükümetler Arası Komite, WHC.17/01 12 Temmuz 2017.

durumu belirlenmiştir. Aksaray tarihi kent merkezinin UNESCO Dünya Mirası Geçici Listesine Adaylığı için bir deneme mahiyetinde olan bu araştırma kapsamında önerilen projeler, katılımcı süreçlerle değil, yazarların önerileri ile hipotetik olarak geliştirilmiştir. Bu aşamada, projeleri gerçekleştirmesi önerilen kurumlar arasında Konya Vakıflar Bölge Müdürlüğü ve Kültür Varlıklarını Koruma Bölge Kurulu ile ancak bireysel görüşmeler yapılabilmektedir. Katılımcı süreçler bu aşamada etkin olarak kullanılmadığından, çalışmada, yönetim planı taslağı kısmi düzeyde tutulmuştur.

AKSARAY TARİHİ KENT MERKEZİNİN UNESCO DGML ADAYLIK DENEMESİ VE DÜNYA MİRASI POTANSİYELLERİ

Alanın Konumu, Coğrafi Yapısının Tanımı ve Tarihçesi

Adaylık denemesi hazırlanan tarihi kent merkezinin içinde bulunduğu Aksaray ili, 38-39 kuzey enlemleri ile 33-35 doğu boylamları arasında olup, İç Anadolu Bölgesi'nin Orta Kızılırmak Bölümü'nde yer almaktadır. Kuzeyde Ankara, batıda Konya, güneyde Niğde, doğuda Nevşehir, kuzeydoğuda ise Kırşehir illeri ile sınırlıdır. Kentin toplam yüzölçümü 7.997 km², denizden yüksekliği ise 980 metredir (URL-11). Aksaray'da toplam 8 ilçe, 192 köy ve kasaba bulunmaktadır (URL-11).

İl sınırları içerisinde sönmüş bir yanar dağ olan Hasan Dağı (3.268 m), Melendiz Dağları (2.898 m) ve Ekecik Dağı (2.138 m) bulunmaktadır. Ayrıca, Türkiye'nin en büyük ikinci gölü olan Tuz Gölü'nün bölgeye sınırı mevcuttur. Acıgöl, Sarıgöl, Uyuzgöl, Kocagöl ve Kartal Gölü bölgede bulunan diğer göllerdir. Dikkat çeken en önemli akarsuyu ise tarihi kent merkezinin de içinden geçen Ulurmak'ın bir kolu olan Melendiz Çayı'dır (Erdal 2014: 9). Aksaray genel olarak düz, ovalık bir bölgedir. Bölge, orta iklim kuşağında olup, soğuk, karasal iklimin etkisindedir. Fakir bitki örtüsüne sahip olan bölgenin yüksek kesimlerinde ormanlık alanlara rastlanmaktadır. Genellikle bozkır, çalı formunda bitkiler görülmektedir. Bölge, termal kaynaklara, kent merkezi ise halen aktif hamam yapılarına da sahiptir. Bölgenin en ünlü alanı olan İhlara Vadisi çok eski dönemlerden itibaren ticaret yolu üzerinde olduğundan çok fazla han kalıntısına sahiptir (URL-11). Aksaray, 1 Ocak 2019 tarihinde yürürlüğe giren Türkiye Deprem Tehlike Haritası kapsamında deprem riski artan iller arasına girmiştir (URL-12).

Alanın Tarihçesi

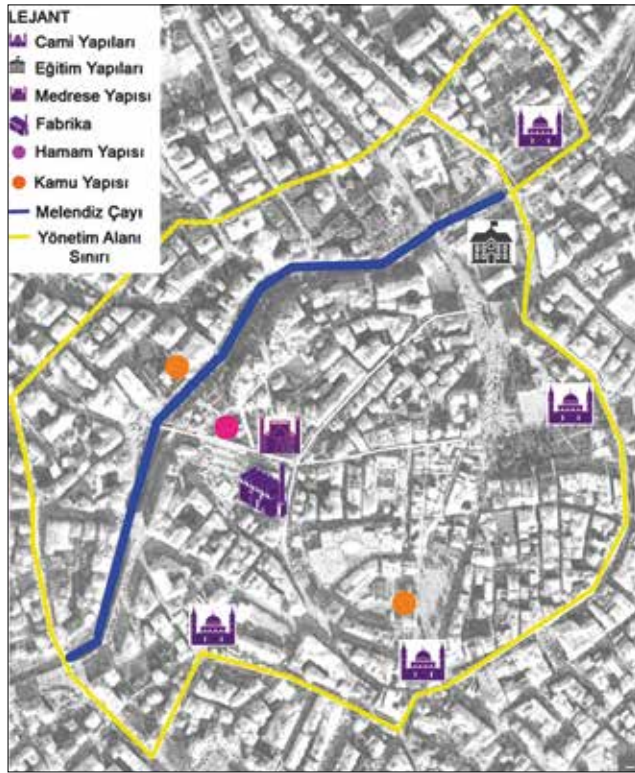
Aksaray, tarihte Toroslardan Karadeniz'e kadar uzanan ve Kappadokia adı verilen bölgenin içinde ticaret yolları üzerinde yer almış, yönetimi eline alan tüm devletler

için önemli bir merkez olmuştur (Erdal 2014: 12). Bölgenin tarihi Neolitik Çağ'a (MÖ 8500-5400) kadar uzanmaktadır (Polat 2011: 3). Bölge, MÖ 332-322 yıllarında, Kapadokya Krallığı'na, MÖ 322-301 yıllarında Makedonya Krallığı'na ve MÖ 301-MS 17 yıllarında tekrar kurulan Kapadokya Krallığı'na katılmıştır (Polat 2011: 6). 14. yüzyıla kadar bölge, Hristiyanlık için önemli olmuştur. İslamiyet'ten önce Hititler, Asurlar, Kimmerler, Frigyalılar, Lidyalılar, Medler, Persler, Makedonyalılar, Kapadokyalılar, Romalılar ve Bizans'ın yetki alanına girmiştir (Polat 2011: 7). İslamiyet'in Anadolu'ya gelmesi ile beraber Emeviler, Abbasiler, Danişmentliler, Anadolu Selçuklu Devleti, Moğollar, Eratnalılar, Kadı Burhaneddin, Karamanoğulları, Dulkadiroğulları ve Osmanlı Devleti'ne bağlanarak her devletin kültürüne hâkim olmuş, özellikle tarihi kent merkezinde bu medeniyetlere ait kültür varlıkları inşa edilmiştir (Polat 2011:8). Bölge özellikle Selçuklu döneminde, başkent Konya'ya yakınlığı nedeni ile sürekli çatışmaların olduğu hareketli bir yerleşim yeri olmuştur. Osmanlı döneminde Karaman Eyaleti'nin sancaklarından birisi olmuş, 1920 yılında vilayet haline gelmiş, daha sonra Niğde kentine ilçe olarak bağlanmıştır. 1989 yılında tekrar il statüsü kazanmıştır (Erdal 2014: 13).

Alanın Sınırları, Arkeoloji, Mimarlık ve Şehircilik Tarihi Açısından Değerlendirilmesi

Adaylık denemesi önerilen Aksaray tarihi kent merkezi, yaklaşık olarak 2.349,78 metre çevre ölçülerinde, 432.264,76 m²'lik bir alanı kapsamaktadır. Genişletilmiş alan sınırları ile beraber, 3.000,25 metre çevreye ve 458.523,77 m²'lik bir alana yayılmaktadır (Şek. 1). Alan sınırları, DMA olma potansiyeline sahip, kent merkezinde birbirine yakın konumda bulunan, farklı dönemlere ait, farklı yapı türlerini içerecek şekilde önerilmiştir.⁵ Adaylık denemesi önerilen alan içerisinde, Zinciriye Medresesi ile birlikte toplam on bir adet önemli kültür ve tabiat varlığı mevcuttur. Bunlar; Eski Vilayet Konağı, Tarihi Paşa Hamamı, Melendiz Çayı, Azmi Milli Un Fabrikası, Kurşunlu Cami, Aksaray Merkez Anadolu Lisesi, Ulu Cami, Cıncıklı Mescit, Eğri Minare ve Valilik Binası'dır. Aksaray merkezde, toplam tescilli idari yapı sayısı on bir, dini yapı sayısı altmış iki, sosyal ve kültürel yapı sayısı yirmi bir, sivil mimari otuz, mezarlık ve hazireler altı, arkeolojik sit alanı sayısı elli ve doğal sit alanı sayısı ikidir. Merkezde, bir adet de tescilli anıt ağaç mevcuttur (Ayçin vd. 2010). Tarihi kent merkezi, günümüzde mevcut olmayan, ancak kısmi duvar izleri ulaşabilen Aksaray Kalesi etrafında oluşmuştur. Kent merkezindeki önemli tarihi yapılara dair bilgiler aşağıda başlıklar halinde sunulmuştur.

⁵ Alanın DMA potansiyelleri ve belirlenen ÜED kriterleri için Bkz. "Alanın Ölçütlere göre Değerlendirilmesi, Özgünlük ve Bütünlük Beyanı" bölümü.



Şekil 1: Aksaray tarihi kent merkezi önerilen adaylık alanı (sarı hat içinde gösterilmiştir) ve önemli tarihi yapılar (URL-13) / *Proposed nomination area for historic city center of Aksaray (shown in yellow line), and important historic buildings in that area.*

Zinciriye Medresesi

Aksaray Zinciriye Medresesi, kent merkezinde, Belediye Caddesi ile Vehbi Bey Caddesi'nin kesiştiği noktadadır. Yapının tarih boyunca Medrese-i Silsile, Medrese-i Tal, At Medresesi, Karamanoğlu Medresesi, Zincirlikuyu Medresesi gibi farklı isimlerle anıldığı bilinmektedir. Günümüzde kullanılan Zinciriye ismini ise taç kapısının kemerinde bulunan ve hayvanların girmesine engel olan zincirlerden aldığı düşünülmektedir (Foto. 1) (Polat 2011: 43). Yapının mülkiyeti Vakıflar Genel Müdürlüğüne,

işletim hakkı günümüzde Aksaray Belediyesi'ne ait olup, korunması gerekli kültür varlığı olması nedeniyle Gayrimenkul Eski Eserler ve Anıtlar Yüksek Kurulu'nun 8.6.1979 tarihli ve A-1692 sayılı kararı ile tescillenmiştir.

Medresenin yapımı ve tarihlendirilmesi hakkında farklı görüşler bulunmakla birlikte, İbrahim Hakkı Konyalı (1974: 1353), yapının 738 H. /1337-1338 M. yıllarında Karamanoğlu Beyliği döneminde Sücaeddin Mirza Halil zamanında yapılmış olduğunu ileri sürmektedir. Medresede yapılış tarihinden 1918'e kadar eğitim yapıldığı bilinmekle beraber bu yıldan sonra hapisane (cezaevi) olarak kullanılmış, bu süreçte mekânlar arası bazı değişiklikler olmuştur (Kutlu 2012: 201). Hapishanenin başka yere taşınması ile yapı atıl vaziyette bırakılmış, içi ve dışı çöplerle dolmuştur. Aksaray Abideleri Koruma Değerlendirme Derneği'nin çalışmaları sonucu medrese temizletilmiş, restore edilmiştir. 1973-2006 yılları arasında (Kutlu 2012: 201-202) müze binası olarak kullanılan yapı, 2006-2009 yılları arasında restore edilerek eğlence merkezine dönüştürülmüştür. Günümüzde ise kültür ve sosyal etkinlikler için kullanılmaktadır. Medresenin portalinde iki adet kitabesi mevcuttur. Cemaleddin-i Aksarayı gibi önemli bir ilim alimi burada müderrislik yapmıştır (Erdal 2014: 211, 214).

Yapı düzgün kesme taş ile inşa edilmiş, üst örtüsünde tuğla malzeme kullanılmıştır. Hafif eğimli bir arazide konumlanan yapı, dikdörtgen planlı, tek katlı, dört eyvana sahip, üç tarafı revaklı, açık avlulu medrese plan şemasındadır. Yapıya giriş, doğu cephede yer alan, geometrik yıldız ve örgü motifleri ile bezeli portal ile sağlanmaktadır. Portal nişi stalâkit dolgulu olup, sivri portal kemerinin üzerinde bir de kitabe yer almaktadır (Kuran, 1982: 220). Yapıya ait Vakıflar Genel Müdürlüğü Arşivinden elde edilen restitüsyon çizimlerinden ve günümüzdeki mevcut durumundan, portalde zaman içinde değişimler meydana geldiği, bu kapsamda orta sıra bordürlerin günümüze özgün haliyle ulaşamadığı



Fotoğraf 1: Aksaray Zinciriye Medresesinin doğu cephesinde yer alan giriş portalinden görünüm (Yazar arşivi, 2021) / *Views from the entrance portal, located on the east facade of Aksaray Zinciriye Madrasah*



Fotoğraf 2: Zinciriye Medresesinin batı cephesinden ve dış mekân kuzey doğu köşeden görünümüleri (Yazar arşivi, 2021) / Views from the West facade and exterior North-east facade of Zinciriye Madrasah

anlaşılmaktadır. Konyalı (1974: 1343) da benzer şekilde, portalde dış hava koşulları nedeniyle tahribat olduğunu, ancak aslına uygun olarak onarılamadığını bildirmektedir.

Yapının sahip olduğu süslemeler, portalde, revak kemerlerinde, avluya açılan hücrelerin kapılarında ve doğu, batı, güney eyvanlarının avluya bakan cephelerinde yoğunlaşmıştır. Bunlara ek olarak, Konyalı (1974: 1345) batı eyvanının iç kısmının vaktiyle çiniyle kaplı olduğunu bildirmektedir. Medresenin sekiz adet odası bulunmaktadır ve bu odalardan altısı beşik tonoz ile diğer iki oda ise kubbe ile örtülmüştür. Günümüzde kubbeli odalar özgünlüğünü korumaktadır. Diğer mekânların üst örtüleri değiştirilmiştir (Foto. 2).

Cepheler genellikle sade tutulmuştur. Taç kapının olduğu cephe bezemelidir. Batı cephesinde dış duvarlar kademeli olarak yapılmıştır. Tüm cephelerde dendanlar bulunmaktadır ve cepheye hareket kazandıran tek mimari öğe bu detaylardır. Yapının güney cephesinde, bir kapı açıklığı ve alt kotta küçük bir pencere bulunmakta olup, onun dışında tüm yüzeyler sağırdır. Cephede taş çörtlenler ve üst kotta dendanlar bulunmaktadır, eyvanın bulunduğu bölümde cephe daha yüksek yapılmış, böylece eyvan, cephede vurgulanmıştır. Batı cephesinde, günümüzde merdivenle ulaşılan iki adet giriş ve bir pencere açıklığı bulunmaktadır. Bu cephede de eyvanın bulunduğu bölüm yüksek tutularak, eyvan vurgulanmıştır. Saçak kotunda bulunan dendanlar ve iki adet çörtlen, cepheye hareket katan diğer öğelerdir. Kuzey cephe ise tamamen sağır tutulmuş olup, hiçbir açıklık yoktur. Diğer cephelerde olduğu gibi taş çörtlenler ve dendanlar cepheye hareket katmış, eyvanın olduğu bölüm yükseltilmiştir, doğu yönde ise yaklaşık 2,50 m çıkıntı yapmaktadır. Doğu cephe, ana giriş cephesi olup, özellikli taç kapısı, dışa çıkıntı yaparak vurgulanmıştır. Kuzey yönde, altta küçük bir pencere açıklığı mevcuttur.

Eski Vilayet Konağı/Vali Konağı

Birinci Ulusal Mimarlık üslubuyla 1923-1932 yılları arasında dönemin valisi Yusuf Ziya Gülnar tarafından yaptırılmıştır (Ayçin vd. 2010: 35-36). Yapı, planlama ve

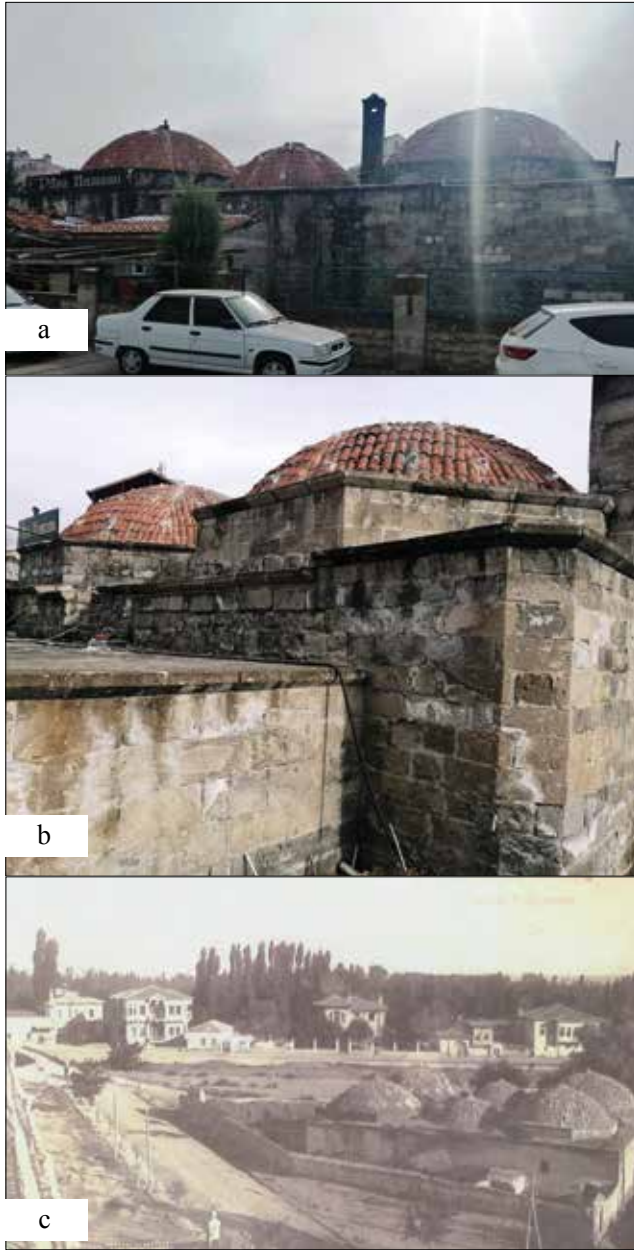
vitraylı süslemeleri açısından Batılılaşma dönemi özelliği göstermektedir. Yapının cephelerinde geniş saçaklar, saçak altı furuşlar, kemerli pencereler uygulanmış, doğudaki giriş cephesinde ise çini panolar ve balkon çıkıntısı yapılmıştır. Bu haliyle yapı, cephe düzenlemesi bakımından Birinci Ulusal Mimarlık Akımı özelliğini yansıtmaktadır. (Küçük 2016: 1-16). İki katlı, dikdörtgen planlıdır. 1933-1989 yılları arasında Kaymakam konağı olarak, 1990-1997 yılları arasında Vali Konağı olarak kullanılmıştır. 2007 yılından itibaren de kültür evi olarak işlevlendirilmiştir (Küçük 2016: 4).

Tarihi Paşa Hamamı

Paşa Hamamı, Aksaray kent merkezinde, Sofular Mahallesinde, Zinciriye Medresesi'nin batısındadır. 19. yüzyılda II. Abdülhamit'in askeri Hacı Ali Paşa tarafından yaptırılmıştır (Ayçin vd. 2010: 118). Yapı çifte hamamdır. Her iki bölüm de kare planlı olarak tasarlanmıştır. Düzgün kesme taş olarak inşa edilen hamam altı adet kubbeyle sahiptir (Foto. 3). Yapı, günümüzde hala faaliyetini sürdürmektedir.

Azmi Milli Un Fabrikası

Azmi Milli Un Fabrikası'nın inşasına 1924 yılında başlanmış, 1926'da yapının açılışı yapılmıştır (Şakar 2018: 138). Zinciriye Medresesi ile Tarihi Paşa Hamamı komşuluğundadır. Yapı doğu-batı yönünde konumlanmış olup bodrum, zemin ve üç kattın oluşan dikdörtgen formudur (Foto. 4). Fabrikanın yapımında demir kolon ve kirişler kullanılmış, dış duvarlar ve mekânlar arası bölümler taş malzemeden yapılmıştır. Yapının köşesi, pencere kenarları gibi bölümlerinde kesme taş tekniğinde kireç taşı, geri kalan kısımlarında ise kayrak taşı kullanılmıştır (Şakar 2018: 139). Milli mücadele döneminde ülke içi üretimi desteklemek amacıyla yapılmıştır.



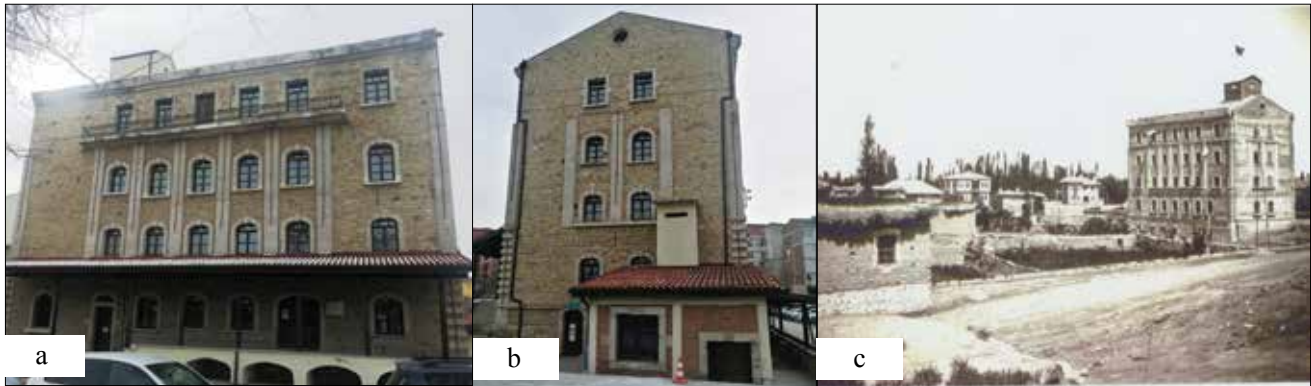
Fotoğraf 3: Tarihi Paşa Hamamı'nın günümüz durumu (a, b) ve eski tarihli fotoğrafı (c) (URL-14; Yazar arşivi,2021) / *Current Condition of Historic Pasha Hamam (a, b) and its old photo (c).*

Aksaray Orta Mektep (Aksaray Merkez Anadolu Lisesi)

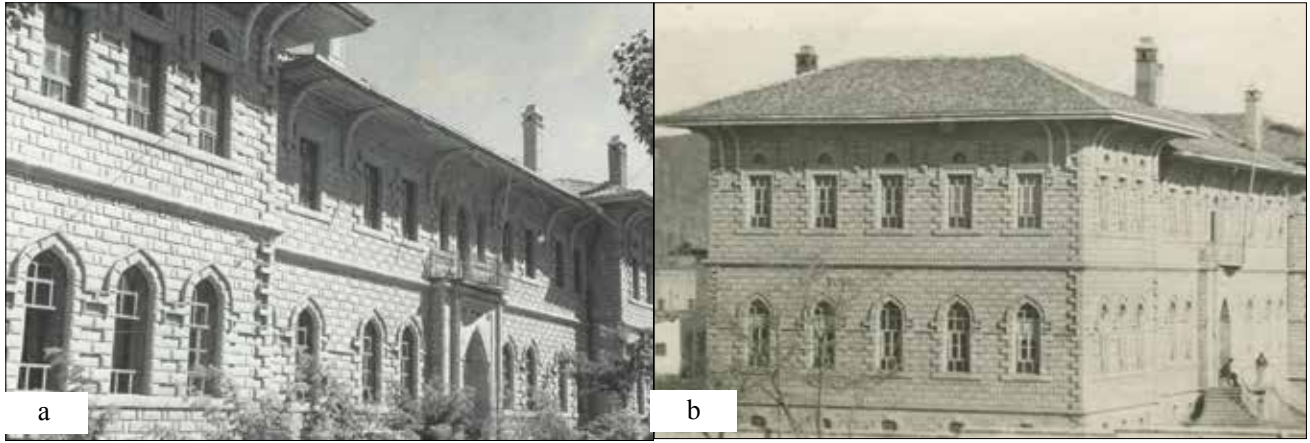
Kitabesine göre yapı, Abdullah Sabri Karter tarafından 1923 yılında ortaokul olarak inşa edilmiştir. Birinci Ulusal Mimarlık Akımı tasarım ilkeleri ile yapılan okul, her ne kadar ortaokul olarak yapılsa da 1958 yılından sonra lise olarak kullanılmaya başlanmıştır. Kaynaklarda Cumhuriyet Mektebi, Orta Mektep olarak adlandırılmıştır (Oruç, Özgül ve Yaşar 2016: 45-47). İlk açıldığı dönemde mektepte, Müslim ve Gayri Müslim öğrenciler bir arada eğitim görmüştür (Foto. 5).

Ulu Cami

Aksaray'ın merkezinde bulunan cami, kesin inşa tarihi bilinmemekle Sultan Mesud tarafından yaptırılmış, sonrasında da oğlu Kılıçarslan ve Karamanoğlu İkinci Mehmet Bey tarafından genişletilmiş veya yenilenmiştir (Konyalı, 1974: 1227) (Foto. 6). Çok ayaklı camiler grubunda olan yapı, beş sahnılıdır. Yapı dıştan kale görünümüne sahip olup payandalarla desteklenmiştir. Yapının en özgün ve özellikli öğesi minberidir. Abanoz ağacından yapılmış olan ve sedef kakma, kabartma, ince ahşap işçiliği ve süsleme sanatlarının tümünü bir arada içeren minber, Konyalı (1974: 1249) tarafından şaheser olarak nitelendirmektedir. Minberin kapısının üstündeki aynalıkta yer alan Arapça bir kitabeden, minberin Kılıçarslan'ın oğlu Birinci Mesud'un hükümdarlığı sırasında (1116-1156 M.) yaptırıldığı anlaşılmaktadır. Ayrıca minberin kapısının sağ ve sol sövesi ile aynalığın altında devam eden bir kitabe daha bulunmaktadır. Ancak her iki kitabede de net bir tarih yoktur. Caminin ve minberinin mimarı ve sanatkârının Cemâli Nuştekin olduğu ise, minberin sağ alt kanadında yer alan başka bir kitabeden anlaşılmaktadır (Konyalı, 1974: 1249-56). Cami en son 2012 yılında restore edilmiştir.



Fotoğraf 4: Aksaray Azmi Milli Un Fabrikası mevcut durumu (a-b) ve eski tarihli fotoğrafı (c) (Yazar arşivi, 2021; URL-15) / *Current condition (a, b) of Aksaray Azmi Milli Flour Plant (a, b) and its historic photo (c).*



Fotoğraf 5: Aksaray Orta Mektep tarihi fotoğrafları (a, b) (URL-16, URL-17) / *Historic photos of Aksaray Central Anatolian High School (a, b).*

Cıncıklı (Hacı Yusuf) Mescid

Günümüzde sadece on metre kadar bir bölümü kalmış olan yapının bu kalan kısımları isminin nereden geldiğini açıklarcasına çini ve geometrik şekillerle süslüdür (Foto. 7). Yapı, yaptırımı ve yapım tarihi bilinmemektedir. Aksaray İl Kültür Envanterinde 13.-14. döneme tarihlenmiştir (Ayçin vd. 2010: 40). Tadilat kitabesine göre yapının 1263 H. /1846 M. ve 1340 H. /1921 M. yıllarında tadilat gördüğü anlaşılmaktadır (Polat 2011: 39).

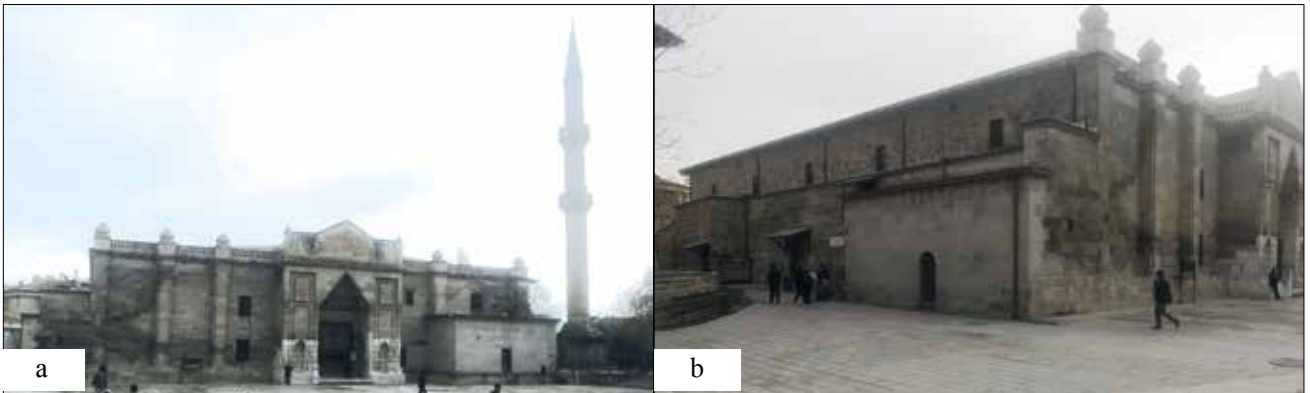
Eğri Minare

Nevşehir Caddesi'nde bulunan yapının minaresinin eğri olmasından dolayı yapı bu adı almıştır. Ayrıca yapının eğri minaresi kızıl tuğladan yapılmış olduğundan, Kızıl Minare olarak da adlandırılmıştır. Kaidesi dört köşe olan minarenin gövdesi silindiriktir (Foto. 8). Bir silme ile ikiye ayrılan gövdevinin silme altı zikzak tuğla bezemeli, silme üst kotu ise yatay tuğla sırası ile bezelidir. Şerefe altı iki sıra mukarnaslarla süslüdür ve bu bölümde mavi ve yeşil çiniler mevcuttur (Ayçin vd. 2010: 42). Yapının mimarı ve yaptırımı bilinmemektedir. 13. yüzyıla tarihlenen minarenin ait olduğu cami, 1883 yılında dönemin Belediye Başkanı tarafından yıktırılmıştır.

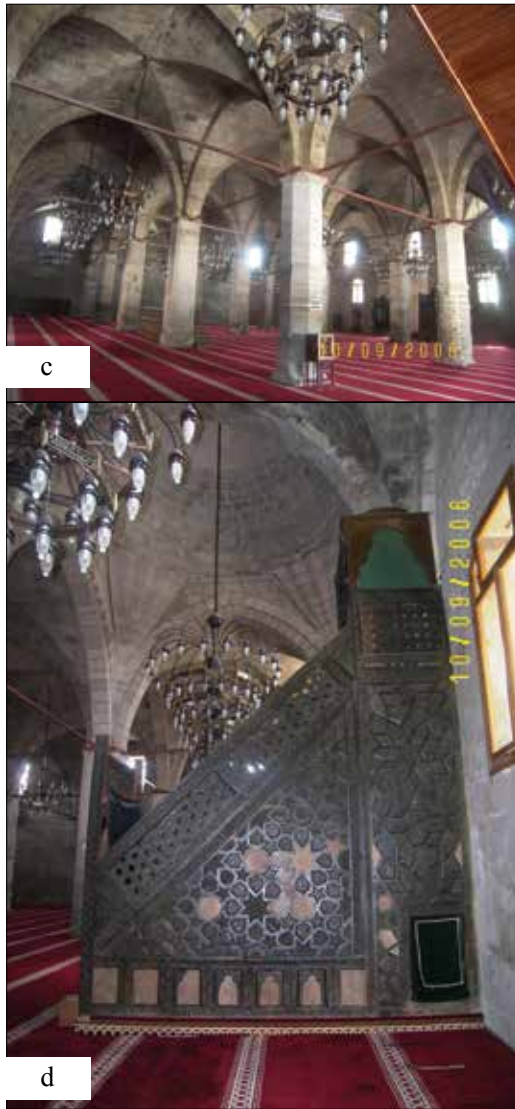
Minare bölümü ise 1917 yılında tamirat geçirmiş, bu onarım esnasında yıkık haldeki külahı yenilenmiş, kaidesi genişletilmiştir (Polat 2011: 34). Günümüzde orijinal caminin yerinde yeni bir cami bulunmaktadır.

Aksaray Hükümet Konağı Yapı Topluluğu

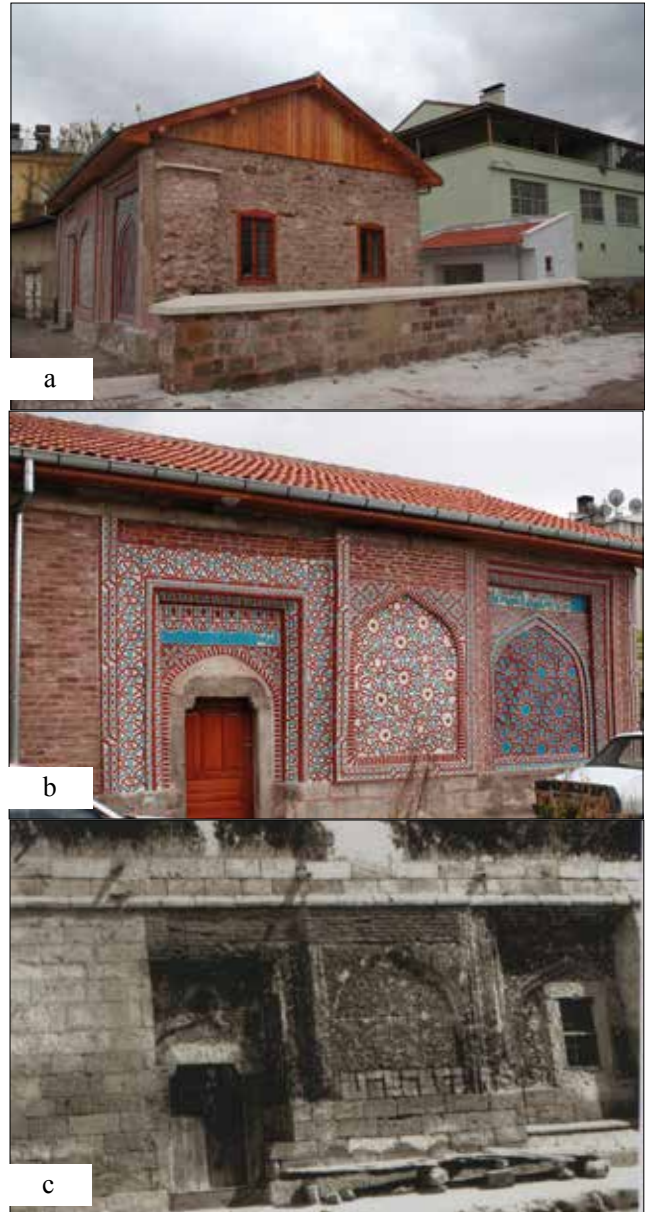
Birinci Ulusal Mimarlık Akımı özelliği gösteren üç yapıdan oluşan bir topluluktur. Hepsi farklı fonksiyonlar için Cumhuriyet döneminde yapılmıştır. Yapılardan ilki Hükümet Konağı'dır. 1927-1929 yıllarında idari hizmet binası olarak dönemin Aksaray Valisi Yusuf Ziya Gülnar tarafından yaptırılmıştır (Ayçin vd. 2010: 29-30). Yapı, bodrum üzeri üç kattan oluşmaktadır. Yapının çatısının ortasında dönem özelliği olarak kubbesi bulunmaktadır. Yapı topluluğundan ikincisi ise günümüzde valilik ek binası olarak kullanılan ve dönem özelliklerini hala yansıtmakta olan, 1923-1932 yıllarında Maliye Binası olarak tasarlanan yapıdır. Valiliğin kullandığı üçüncü yapı ise 1923-1932 yılları arasında yapılmış olan Adliye Binasıdır (Foto. 9) (URL- 23). Bu yapı da diğer iki yapı gibi mimari önemini hala korumaktadır.



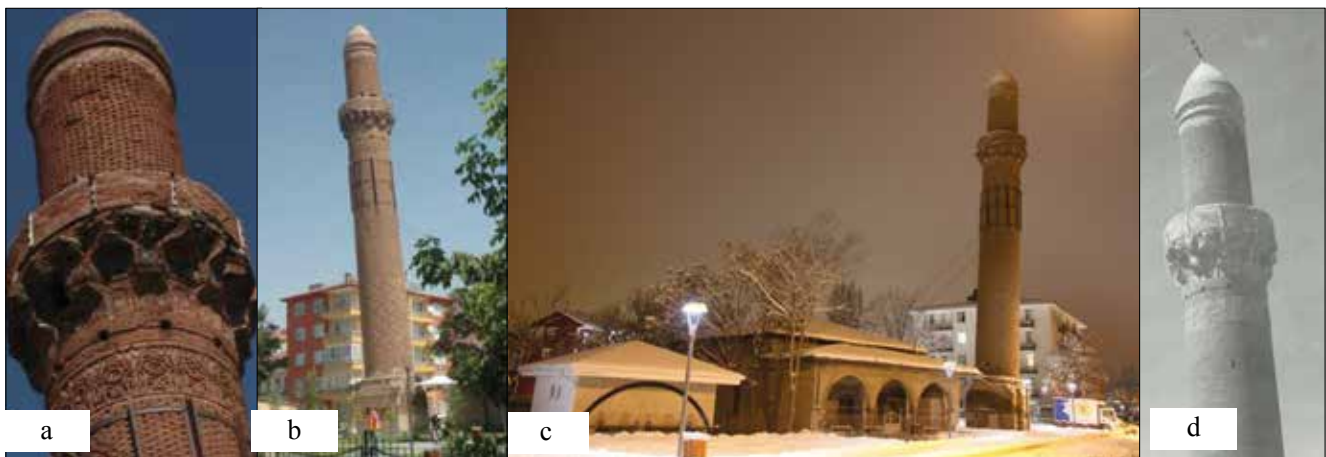
Fotoğraf 6: Aksaray Ulu Camii batı cephesi (a) ile kuzeybatıdan görünüm (b) (Yazar arşivi, 2021/ *Views from the west facade (a) and northwest (b) of Aksaray Great Mosque*



Fotoğraf 6: Aksaray Ulu Camii iç mekândan (c), minberden (d) görünüm (Vakıflar Genel Müd. Arşivi) / View from the interior view (c) with its minbar (d) in Aksaray Great Mosque.



Fotoğraf 7: Aksaray Cıncıklı Mescid güncel durumu (a-b) ve eski tarihli fotoğrafı (c) (Vakıflar Genel Müd. Arşivi; URL-18) / Current condition of Aksaray Cıncıklı Masjid (a-b) and its historic photo (c).



Fotoğraf 8: Eğri Minare güncel durumu (a, b, c) ve eski tarihli fotoğrafı (d) (Ayçin, Salman, Yeğen, Kurtaran, Karaköy, Ok 2010: 42; URL-19, URL-20) / Current condition (a, b, c) and historic photo (d) of Oblique Minaret.



Fotoğraf 9: Aksaray Valilik Binası ve yapı topluluğu güncel durumu (a, b, c) ve eski tarihli fotoğrafları (d,e) (URL-21; URL-22; Yazar arşivi, 2021) / Governor's Office Complex of Aksaray, its current condition (a, b, c) and its historic photos (d,e).

BULGULAR VE TARTIŞMA

Alanın Mevcut Durum Tespiti

Araştırma kapsamında, alanın mevcut yönetsel yapısı, demografik ve sosyo-ekonomik durumu, ulaşım, dolaşım, ziyaret ve işletme durumu belirlenmiştir. Tarihi kent merkezi için henüz koruma amaçlı imar planı mevcut değildir. Fakat alanda bulunan tescilli kültür varlıkları nedeni ile yeni inşai faaliyetler esnasında Konya Vakıflar Bölge Müdürlüğü ve Konya Kültür Varlıklarını Koruma Bölge Kurulu'nun görüşü alınmak zorundadır. Ayrıca, Kültür ve Turizm Bakanlığına

ek olarak, görüşleri ile yönetim alanına yön veren diğer paydaş kamu kurumları da bulunmaktadır. Bu kurumlar; Aksaray İl Kültür ve Turizm Müdürlüğü, Aksaray Belediyesi, Aksaray Valiliği, Aksaray İl Afet ve Acil Durum Müdürlüğü (AFAD), Türkiye Seyahat Acentaları Birliği (TÜRSAB), Aksaray İl Milli Eğitim Müdürlüğü, Aksaray Bilim Sanayi ve Teknoloji İl Müdürlüğü, Aksaray Çevre ve Şehircilik İl Müdürlüğü, Aksaray Jandarma İl Komutanlığı, Aksaray İl Özel İdaresi, ilgili meslek odaları ve sivil toplum örgütleri, yerel halk ve Aksaray Üniversitesi'dir. İlin 2019 yılı nüfusu 414.795'tir (URL- 24). Nüfusun yaklaşık %70'i, sosyo-ekonomik yapısı itibari ile tarım ve hayvancılıkla

geçimini sağlamaktadır. Topraklarının %54,4'ü tarıma elverişlidir. İlde, hazineye ve belediyeye ait alanlarda kamu binaları bulunmaktadır. Belediyenin belli bir bölüm arazisi ise gecekondulu bölge ve toplu konut alanı olarak ayrılmıştır. Bölgenin konut ihtiyacı, yap-sat, kooperatif, ya da bireysel olarak sağlanmaktadır. Sanayisi Cumhuriyet dönemine kadar oldukça geri kalmıştır. Cumhuriyet dönemiyle beraber 1924 yılında yapılmış olan tarihi kent merkezinde yer alan Azmi Milli Un Fabrikası ile sanayileşme başlamıştır (URL-25). Eğitim oldukça ileri seviyede olup, daha iyi bir seviyede eğitim sağlamak açısından çalışmalar sürdürülmektedir. Özellikle kadınlar için okuma-yazma oranını arttırmak adına "Ulusal Eğitime Destek Kampanyası Projesi" adı altında 2001 yılından itibaren yoğun çalışmalar mevcuttur (URL-26)

Kent merkezine ulaşım E-90 karayolu ile sağlanmaktadır (Şek. 2). Tarihi kent merkezi ve merkezdeki yapılar, trafikten fazlaca etkilenmektedir. Özellikle, kent merkezindeki medrese ve çevresindeki yollar trafiği kaldırmamaktadır. Mesai başlangıç ve bitiş saatlerinde trafik oldukça yoğundur. Ayrıca kent merkezinde otopark sıkıntısı bulunmakta, bu durum, yoğun trafikten kaynaklı hava ve gürültü kirliliği oluşturmaktadır (URL- 26) ⁶.

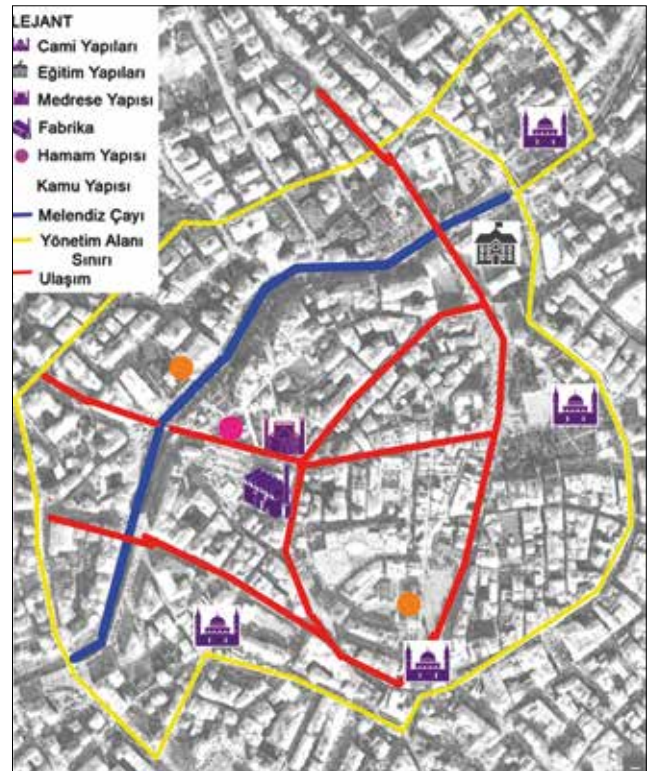
Tarihi kent merkezinde bulunan yapıların ziyaretçi profili açısından çok aydınlık bir geçmişi yoktur. Kentteki tarihi dini yapılar ise ibadet için kullanılmaktadır. Oysa ki Aksaray yerleşiminin çevresi, konumu gereği oldukça ziyaretçi alan bir bölgedir, öyle ki İhlara Vadisi 2018 yılı'nda en çok ziyaret edilen 6. ören yeridir (URL- 27) ⁷.

Alanın Önem ve Değerleri

Aksaray tarihi kent merkezi, içinde barındırdığı tarihi yapıları ile tarihi, belge değeri, eskilik ve estetik değerlerine sahiptir. Yapılar, inşa edildikleri dönem itibari ile eskilik değeri, özgün işlemleri ile estetik, mimari, artistik, enderlik, belli bir dönemi temsil etmeleri ile de tarihi belge özelliği taşımaktadır. Ayrıca, bunlardan Zinciriye Medresesi, geçmişte dini eğitim vermesi ile dini değeri olan, tarihi bir döneme tanıklık etmiş olma özelliği ile tarihsel açıdan, yapı üzerinde bulunan taş işçiliğinin özgün kısımları ile mimari ve teknik açıdan değerlidir. Günümüzde özgün işlevinde kullanılmaya devam eden Tarihi Paşa Hamamı bölge için ekonomik bir değer olarak düşünülmektedir. Ayrıca kent merkezindeki Azmi Milli Un Fabrikası günümüzde bilim ve sanayi müzesi olmuştur, öneri yönetim alanına belgesel ve çevresel değer katmaktadır.

⁶ Detaylı bilgi için bkz. Aksaray Belediyesi Resmi İnternet Sitesi, Kentsel Yapı.

⁷ Detaylı bilgi için bkz. T.C. Kültür ve Turizm Bakanlığı Resmi İnternet Sitesi, Müze İstatistikleri.



Şekil 2: Öneri alanın trafik yaklaşımı (URL- 13, Google Earth 2019 üzerinden yazar tarafından yeniden düzenlenmiştir)/ *Traffic approach of the proposed area.*

Alanın Ölçütlere göre Değerlendirilmesi, Özgünlük ve Bütünlük Beyanı:

Araştırma kapsamında, Aksaray tarihi kent merkezinin DMA olma potansiyeli; özgünlük, bütünlük ve ÜED açısından incelenmiş, kültürel kategoride II, IV, VI. kriterlerini sağladığı değerlendirilmiştir. Kriterlerin belirlenmesinde Türkiye DGML'nde yer alan Niğde Kenti Tarihi Anıtları, Alanya, Anadolu Türk Mirasının Erken Dönemi: Danişmend Beyliği'nin Başkenti Niksar, Konya Selçuklu Başkenti ve Eskişehir, Odunpazarı'niçerenbenzer örnekler incelenmiştir (URL-28). Bunlardan Niğde Kenti Tarihi Anıtları, Aladdin Camii'ndeki taş işçiliği ve Selçuklu mimarisi bezemeleriyle ve Sungur Bey Camisindeki çifte cephe konsepti ve zengin bezeme kompozisyonu ile Kriter II kapsamında DGML'ne alınmıştır (URL-29). Alanya, tarih içinde farklı medeniyetlere ev sahipliği yapması ve bu medeniyetlere ait farklı yapı türlerini barındırarak kentsel dokusunu halen korumuş olması bakımından III ve IV. kriterlerle, Odunpazarı da Selçuklu ve Osmanlı dini mimarisi, geleneksel Türk evleri ve sokak dokusunun halen bütüncül olarak korunması ve Mevlevi geleneğinin yüzyıllardır alanda varlık göstermesi bakımından III ve VI. kriterlerle geçici listede yer almıştır (URL-30, URL-31). Konya Selçuklu Başkenti, pek çok medeniyetin eşliği olması ve Selçuklu döneminden ender, artistik öneme sahip ve taş işçiliği ile eşsiz eserleri barındırmasıyla I, II ve IV kriterlerle, Niksar ise Yağbasan Medresesi ve eğitim

sistemi, 12. ve 13. yüzyıllardan farklı yapı türlerinin bir aradalığı ve Danışmendname destanıyla II, IV ve VI kriterlerle DGML'ndedir (URL- 32).

Aksaray Tarihi Kent Merkezi ÜED Tanımı ve Kriterleri:

Aksaray tarihi kent merkezinin üstün evrensel değeri, alanın özellikle Osmanlı, Beylikler ve Cumhuriyet dönemlerine ışık tutan özgün bir kent örneği sergilemesi, taş işçiliği ve eğitim alanında dönemin uygarlık düzeyini örneklemesi ve bu dönemlere dair belge niteliğine sahip tarihi, mimari, mekânsal ve edebi özgün koşullarına dayanmaktadır. Bu kapsamda alanın üstün evrensel değeri başlıca aşağıdaki noktaları içermektedir:

Eşsiz Taş İşçiliği ve Cephe Tasarımı:

Aksaray tarihi kent merkezi Zinciriye Medresesi'ni de içinde barındırmaktadır. Yapının üstün nitelikli portalı, insanlık tarihinde mimari ve abidevi sanatlar konusunda belli bir zaman zarfı içindeki gelişmeleri sergilemektedir. Portalde kullanılan Selçuklu taş işçiliği geleneğini sürdüren bitkisel ve geometrik bezemeler (palmet ve yarım düğüm motifleri, zencerekler, rozetler, altı-sekiz-on kollu yıldız bezemeleri, mukarnaslar) DML'nde yer alan Divriği Ulu Camii ve Darüşşifası gibi Anadolu taş işçiliğinin üstün örneklerinden biridir. Bunun yanı sıra, açık avlulu, dört eyvanlı plan şemasındaki yapıda, eyvanlar da benzer şekilde bitkisel ve geometrik bezemelerle teyzin edilmiştir. Ayrıca, yapının dış duvarları üzerinde cephe tasarımında kullanılan kalkan duvarları ve yapıya kale görünümü kazandıran dendanları ile medrese, Anadolu'da unik bir örnektir. Ulu Cami'nin batı cephesinde de benzer şekilde Anadolu Selçuklu dönemi bezemeleriyle tezyin edilmiş bir taç kapı bulunmaktadır. Bu özellikleri ile alan, Kriter II kapsamında değerlendirilmiştir.

Tarihsel, Kültürel Katmanlar ve Doğal Güzelliklerin Birlikteliği:

Aksaray tarihi kent merkezinin ikinci önemli niteliği, ortasından geçen Melendiz Çayı'nın (Ulurmak) iki yanına sıralanmış farklı tarihsel dönem ve kültürel öneme sahip kültür varlıkları ile doğal güzellikleri bir arada barındırmasıdır. Bunlardan Antik çağda Potamus Kapadukus olarak adlandırılan Melendiz Çayı, İhlara Vadisi boyunca uzanmakta, Tuz Gölü'ne dökülmektedir. Kapadokya tatlı su kefalı gibi endemik canlılara da ev sahipliği yapan ırmak üzerinde, günümüzde kentin su ihtiyacını karşılamak için Mamasan Barajı yapılmıştır. Zinciriye Medresesi, Ulu Camii, Paşa Hamamı, Cıncıklı Mescid, Eski

Vilayet Konağı, Azmi Milli Un Fabrikası, Aksaray Lisesi, Halk Kütüphanesi, Debbağlar Camii ve Valilik Binaları yapı grubu örnekleri, alanda yer alan başlıca Osmanlı ve Beylikler dönemi ile 1. Ulusal Mimarlık Akımı eşsiz mimari eserleridir. Aynı zamanda tarihi çekirdeği oluşturan bu yapılar, günümüzde mevcut olmayan Aksaray Kalesi'nin varlığını hissettiren önemli kimlik elemanlarıdır. Alan, tarihte Kappadokia adı verilen bölgede ticaret yolları üzerinde bulunması gereği, farklı devletlerin kültürüne hâkim olmuş, özellikle tarihi kent merkezinde bahse konu çekirdek üzerinde bu medeniyetlere ait kültür varlıkları inşa edilmiştir. Bu özellikleri ile alan Kriter IV kapsamında değerlendirilmiştir.

Döneminin Eğitim Merkezi Olması, Ünlü Âlimleri ve Edebi Eserleri:

Alanın üçüncü özelliği ise yüzyıllarca önemli bir eğitim merkezi olmasıdır. 14. yüzyılda inşa edilen Zinciriye Medresesi, dönemi için önemli bir eğitim kurumu olmuş, burada Cemâleddin Aksarâyî, Mehmed Çelebi gibi önemli alimler müderrislik yapmış, talebeler yetiştirmiştir (Polat, 2011). Aksarâyî aynı zamanda tefsir, hadis, fıkıh, ahlâk, edebiyat ve tıp alanlarında Şerhu'l-İzâh başta olmak üzere sadece Aksaray için değil tüm Anadolu için önemli eserler vermiştir (Öz 1993: 308-309). Zinciriye Medresesi ile birlikte sadece 17.-19. yüzyıllar arasında Aksaray'da on adet medrese (Mehmet Ağa Medresesi, Beramuni Medresesi, Camii Kebir, Köhne/Bedriye, Mercaniye, Molla Balı, Seyfiye, Seyyid Ahmed ve Yılanlı Medresesi) aktif olarak faaliyet göstermiş, kent, klasik eğitim kurumlarından mektep, muallimhane ve darulkurrular açısından da parlak bir geçmişe sahip olmuştur.⁸ Bu özellikleri ile alan Kriter VI kapsamında değerlendirilmiştir.

Özgünlük ve Bütünlük Beyanı:

Adaylık denemesi önerilen alanda ÜED taşıyan özelliklerin pek çoğu günümüzde halen mevcuttur. Bunlardan eşsiz taş işçiliği ve cephe tasarımı ile Zinciriye Medresesinin Aksaray bölgesinde mimari olarak herhangi bir emsali bulunmamaktadır. Yapının istisnai öneme sahip portalı kısmi onarımlarla günümüze ulaşabilmiş, orta seviye bordürler bezemesiz olarak yenilenmiş, bu bölümlerde form ve detay bütünlüğü kısmen bozulmuştur. Yapı genelinde ise mimari form, eleman ve plan bazında ciddi değişimler söz konusu değildir. Yapı farklı fonksiyonlar yüklediği zamanlarda küçük çapta onarımlar geçirmiş, en son 2008 yılında restore edilmiştir. Ancak araştırmacılar tarafından tespit edildiği söylenen (Erdal, 2014: 218-219) fakat

⁸ Kentte Osmanlı döneminde 32 adet mektep ve iki adet darulkurra inşa edilmiştir (Temel, 2008).

günümüzde herhangi bir izi kalmamış çini işlemleri bakımından, iç mekânda bütünlüğün korunamadığı anlaşılmaktadır.

Çekirdeğinde çok sayıda kültür varlığı barındıran Aksaray tarihi kent merkezi; Selçuklu, Beylikler, Osmanlı ve Erken Cumhuriyet dönemi farklı yapı türlerini günümüze taşıyarak halen mekânsal olarak deneyimlemeye olanak sunmaktadır. Kent merkezinin tarihsel, kültürel, mimari katmanları büyük oranda korunmuş olup, anıtsal nitelikteki yapıların çoğu mimari form ve plan özellikleri ile mevcudiyetlerini korumaktadır. Fiziksel dokuları ve önemli elemanları da iyi durumdadır. Yapıların çoğu aslına uygun restore edilerek, bir bölümü özgün fonksiyonlarını da sürdürmektedir. Özellikle tarihi Paşa Hamamı ilk yapıldığı dönemden bu yana aynı işlevle kullanılmakta, Aksaray Orta Mektep eğitim fonksiyonunu, Ulu Camii dini fonksiyonunu sürdürmekte, Hükümet Konağı ve yapı topluluğu kamuya hizmet vermeye devam etmektedir. Kültür ve sosyal etkinlikler için kullanılan Zinciriye Medresesi ise içerisinde düzenlenen etkinlikler sayesinde eğitici rolünü kısmen sürdürmekte, Bilim ve Sanayi Müzesi olarak işlevlendirilen Azmi Milli Un Fabrikası da yeni işlevi ile Cumhuriyetin ilk yıllarındaki sanayileşme sürecine ışık tutmaktadır. Alandaki Cumhuriyet Dönemi Birinci Ulusal Mimarlık Akımı yapıları form, malzeme, işçilik ve konum bütünlüğünü korurken, Cıncıklı Mescid ve Eğri Minare (cami kısmı) örneklerinde yapısal bütünlüğün kısmen kaybolduğu anlaşılmaktadır. Aksaray Kalesinin ise günümüzde sadece Belediye Caddesi üzerinde küçük bir duvar kalıntısı ile Ulu Cami bitişiğinde doğu burç kalıntısı mevcuttur (Gürel Ağır 2019: 95, 109). Kale, günümüzde mevcut olmasa da kentin kale etrafındaki şekillenmesi yüzyıllarca aynı kalmış, hatta tarihi çekirdek doku ve bu dokuyu çevreleyen günümüzde Bankalar Caddesi, Kalealtı Caddesi, Ankara Caddesi olarak adlandırılan yollar günümüze kadar ulaşmış ve halen kullanımdadır. Bu yönüyle gelişimin olumsuz etkilerinden çok fazla etkilenmemiştir. Bu tarihi çekirdekteki kültür varlıklarının hemen hepsinde taş malzeme kullanılması da, farklı dönemlerde inşa edilmelerine rağmen, Aksaray tarihi kent bütünü için bir dil birliği oluşturmaktadır.

Tarihte önemli bir eğitim merkezi olan kentte, günümüzde kısmen ya da tamamen ayakta kalan medrese sayısı üçtür (Beramuni, Bedriye, Zinciriye Medreseleri). Mekteplerin çoğu da 19.-20. yüzyılın ortalarına kadar faaliyetlerini sürdürmüştür. Günümüzde kentte, eğitim, farklı eğitim kurumları ile oldukça iyi durumdadır.

Kent merkezinin ortasından geçen Melendiz Çayı ve çevresini kapsayan “Uluirmak Rekreasyon Alanı ve Kent Parkı” çalışmaları 2017 yılında başlamıştır. Aksaray, Merkezde, Taşpazar Mahallesi Kentsel ve Arkeolojik Sit Alanı (K.K.T.V.K.K 13.08.1992/1404) ile 44 Adet tescilli dükkânın yer aldığı Minarecik Mahallesi Kentsel Sit Alanı (K.K.T.V.K.K 04.03.2016/3467) mevcuttur (URL-33; URL-34). Öneri yönetim alanı sınırları içerisinde yer alan Aksaray kent meydanının çevre düzenlemesi yapılmış, 2009 yılında Peyzaj Mimarları Odası tarafından en iyi uygulanmış proje ödülüne layık görülmüştür. Eğri Minare ve Ulu Cami çevre düzenleme projesi uygulamaları da tamamlanmış, halkın kullanımına açılmıştır (URL-35). Bahse konu uygulamalar, tarihi dokuyu bozan kimliksiz yapıların kaldırılarak tarihi anıtlara değer kazandırması bakımından Tarihi Kentler Birliği Uygulama ödülüne layık görülmüştür (URL- 35).

YÖNETİM PLANI TASLAĞI EYLEM PLANLARI

Aksaray tarihi kent merkezi için yapılmış olan eylem planları, amaçlanan koruma ve yaşatma hususları doğrultusunda ve hedef ve vizyonlar çerçevesinde oluşturulmuştur. Eylem planları, aşağıda açıklanan konular için detaylandırılmış, Çizelge 1-8’de detayları verilmiştir.

- Paydaş kurumlar arası işbirliği sağlamak amacıyla: Alan Yönetimi Başkanlığı Organizasyonu ve Kaynak Planlaması,
- UNESCO Dünya Mirası Geçici Listesi’ne girmesi ve sürdürülebilir, bütüncül korunması amacıyla: Koruma Eylem Planlaması,
- Yönetim planı alanının sürdürülebilirliğini sağlamak amacıyla: Alanın İşletme Planlaması,
- Alana yönelik bilgi birikimi ve ziyaretçi sayısının artırılması amacıyla: Ziyaretçi Planlaması,
- Alana erişilebilirliğin artması amacıyla: Ulaşım ve Dolaşım Planlaması,
- Doğal ve insan kaynaklı tehditlerin azaltılması için: Risk-Kriz Yönetimi Planlaması,
- Her türlü alanda tanınırlılığının artırılması amacıyla: İtibar Yönetimi ve Tanıtım Planlaması,
- Alan ve çevresine yönelik farkındalığın sağlanması amacıyla: Eğitim ve Bilinçlendirme Planlaması geliştirilmiştir.

YÖNETİMİN HEDEFLERİ, AMAÇLARI VE İLKELERİ

Aksaray tarihi kent merkezi adaylık denemesi hazırlanırken, öncelikle alanın mevcut durum tespiti, paydaşların tespiti ve alanın analizleri yapılmıştır. Daha sonra alanın çevresel, coğrafi, fiziksel ve tarihsel değerleri ortaya konmuştur.

Aksaray Tarihi Kent Merkezi olası yönetim planının vizyonu; “sahip olduğu üstün evrensel değerleri korunan, herkes için erişilebilir olan, yerel ve turistik halka kültürel ve sosyal açılardan katkı sağlayan, bölge kalkınmasına canlılık kazandıran, koruma, ekonomik kalkınma ve turizm arasındaki dengeyi kuran tarihi bir kent merkezi olarak Aksaray” şeklinde belirlenmiştir.

Olası yönetim planının amacı,

- tarihi ve çevre olguları konusunda bilinçlendirme faaliyetleri yapılarak, Aksaray tarihi kent merkezi sınırları içinde yer alan kültür varlıklarının ve doğal güzelliklerinin (Uluirmak) mevcut potansiyellerinin ve değerlerinin, ulusal ve uluslararası koruma ilkeleri doğrultusunda bütüncül olarak korunması,
- tüm kültür varlıklarının aslına uygun olarak restore edilerek yerin ruhunun sürekliliğinin sağlanması,
- tarihi kent merkezindeki ziyaretçi akışının yıl boyuna yayılacak şekilde artırılarak, bölgenin ekonomik kalkınmasının desteklenmesi, program ve etkinliklerle çocuk ve yetişkinler için eğitim kaynağı olmasına katkı sağlaması,
- Tarihte Kappadokia bölgesinde yer alan, çeşitli uygarlıklara başkentlik yapmış olan alanın DGML’ne kaydedilmesini destekleyerek Dünya çapında tanınırlığının sağlanması ve güvence altına alınmasıdır.

Bu doğrultuda kısa (1-5 yıllık) ve uzun (5-10 yıllık) vadeli hedefler belirlenmiştir. Hedefler: Aksaray tarihi kent merkezi olası yönetim planı hedefleri, Çizelge 1’de belirtildiği gibi planlanmıştır.

SONUÇ

Anadolu’nun en eski yerleşim yerlerini sınırları içinde barındıran Aksaray ili, sahip olduğu kültürel ve tabiat varlıkları, mimari, şehircilik, mitolojik ve tarihi değerleri ile önemli bir yerleşim yeridir. Tarihsel süreç içerisinde bulunduğu konum itibari ile de sürekli ticaret yolları üzerinde bulunması, bölgenin sürekli canlı kalmasına ve birçok medeniyete ev sahipliği yapmasına vesile olmuş, tarihi kent merkezinde farklı dönemlerde önemli kültür varlıkları inşa edilmiştir. Ancak gerek ulusal, gerekse uluslararası düzeyde kentin potansiyelleri konusunda henüz farkındalık oluşmuş değildir. Benzer şekilde, tarihi kent merkezinin bu potansiyellerinin korunması ve geliştirilmesine dair eylem planları da henüz geliştirilmemiştir. Bu nedenle, bu araştırma ile Aksaray tarihi kent merkezi özelinde ancak kısmi katılımcı süreçler kapsamında öneri alan yönetim planı taslağı geliştirilmiş ve UNESCO DGML adaylık denemesi yapılmıştır. Böylece kentin sahip olduğu değerlerin açığa çıkarılması ve sürdürülebilir korunması hedeflenmiştir. Bahse konu çalışma, öneri yönetim alanının olası UNESCO Dünya Geçici Miras Listesi’ne alınması için önemli ve gereklidir. Benzer örneklerle de kıyaslandığında; kent merkezinin farklı medeniyetlere ev sahipliği yapması, sahip olduğu farklı dönemlere ait kültür varlıklarının özgünlük ve bütünlüklerini büyük oranda koruyor olması ve Zincirli Medresesi özelinde unik taş işçiliği ve portal mimarisi, kent merkezinde tarihsel, kültürel katmanlar ve doğal güzelliklerin birlikteliği ve döneminin eğitim merkezi olması, ünlü âlimleri ve edebi eserleri ile alanın ÜED potansiyelleri sergilediği değerlendirilmiştir. Böylece, araştırma kapsamında geliştirilen eylem planları, vizyon ve hedefler ile Aksaray tarihi kent merkezinin sürdürülebilir ve bütüncül olarak korunması, gelişmesi, kalkınması, tanıtılması ve öncelikle UNESCO Dünya Geçici Miras Listesi’nde yer alması, ardından DMA olarak uluslararası düzeyde güvence altına alınması olasıdır. Bu araştırma, sadece tarihi kent merkezi ile sınırlı tutulmuş olup, gelecek dönem önerisi olarak, kapsamlı katılımcı süreçler doğrultusunda detaylı bir alan yönetim planının hazırlanması, yönetim alanı sınırlarının Acemhöyük, Aşıklıhöyük ve Güvercinkayası çevre yerleşimlerini de kapsayacak şekilde genişletilerek ele alınması öneriler arasındadır. Yine, planlama sürecinin ilgili katılımcı/paydaşlarla birlikte yürütülmesi esastır. Bu çalışma kapsamında da yönetim planında rol alması beklenen paydaşlar belirlenmiştir. Ancak, çalışmanın bu aşaması, yazarların görüş ve tespitleri, literatür ve arşiv taraması esas alınarak hipotetik olarak hazırlanmış olup, gelecek dönem önerisi olarak, araştırmanın toplumsal katılım süzgecinden geçirilerek olgunlaştırılması gerekli ve önemlidir.

AKSARAY TARİHİ KENT MERKEZİNİN UNESCO DÜNYA MİRASI GEÇİCİ LİSTESİNE ADAYLIĞI İÇİN BİR DENEME

Çalışma Alanı	Proje Adı	Hedefler
Alan Yönetimi Başkanlığı Organizasyonu ve Kaynak Planlaması	<i>Yönetim Alanı Başkanlığının oluşturulması</i>	1-5 yıl
	<i>Kente ve yönetim alanına yönelik envanter hazırlanması</i>	5-10 yıl
Koruma Eylem Planlaması	<i>Alandaki tescilli kültür varlıklarının projelerinin hazırlanması ve/veya mevcut olanların restorasyon projelerinin revize edilmesi</i>	1-5 yıl
	<i>Alanın bakımı</i>	6 ayda 1
	<i>Alanın izlenmesi, gözlemlenmesi</i>	1-5 yıl
	<i>Yönetim alanı sınırlarında bulunan değerlerin korunması</i>	5-10 yıl
Alanın İşletme Planlaması	<i>Ulusal ve uluslararası hibe veya işbirliği projelerinde yer alınması</i>	5-10 yıl
	<i>Üniversiteler arası yaz okulu düzenlemesi</i>	5-10 yıl
	<i>Alan dışı kullanıcılara alternatif alan oluşturulması</i>	1-5 yıl
Ziyaretçi Planlaması	<i>Alan ve çevresinin tur güzergahlarına dâhil edilmesi</i>	5-10 yıl
	<i>Ziyaretçiler için teşvik edici ve bilgi verici yayınlar hazırlanması</i>	1-5 yıl
	<i>Alanın kısmi yayalaştırılması</i>	1-5 yıl
Ulaşım ve Dolaşım Planlaması	<i>Sokak düzenleme/sağlıklaştırması çalışmalarının yapılması</i>	1-5 yıl
	<i>Yayalaştırma çalışmalarının yapılması</i>	1-5 yıl
	<i>Otopark projelerinin hazırlanması</i>	1-5 yıl
Risk-Kriz Yönetimi Planlaması	<i>Yönetim alanı içindeki tarihi ve çağdaş yapıların deprem analizinin yapılması</i>	1-5 yıl
	<i>Acil durum eylem planının hazırlanması</i>	1-5 yıl
	<i>Acil durum eylem planıyla ilgili tüm veriler hakkında personelin eğitilmesi</i>	1-5 yıl
	<i>Alanda monitoring/izleme sisteminin kurulması</i>	5-10 yıl
İtibar Yönetimi ve Tanıtım Planlaması	<i>Alana ait resmi web sitesinin oluşturulması</i>	5-10 yıl
	<i>Alana ilişkin tanıtım dokümanlarının hazırlanması</i>	1-5 yıl
	<i>Alanda yetişkinler için etkinliklerin düzenlenmesi</i>	1-5 yıl
	<i>Alanda çocuklar için etkinliklerin düzenlenmesi</i>	1-5 yıl
Eğitim ve Bilinçlendirme Planlaması	<i>Bilimsel eğitim faaliyetlerinin düzenlenmesi</i>	1-5 yıl
	<i>Paydaşların periyodik bir araya gelmesi için konferans, etkinlik düzenlenmesi</i>	6 ayda 1
	<i>Yerel halk ve eğitim kurumları ile işbirliği yapılması</i>	1-5 yıl

Çizelge 1: Yönetim planının uzun ve kısa vadeli hedefler tablosu/ Long and short term targets of management plan.

Proje Adı	Yönetim Alanı Başkanlığının Oluşturulması	Tarihi Kent Merkezi Yönetim Alanına Yönelik Envanter Hazırlanması
Amaç	Yönetim planının onaylanması, planın resmîyet kazanması, yaptırımın sağlanabilmesi	Alanın tanınırlığını arttırmak amacıyla tarihi kültür varlıklarının envanterinin oluşturulması ve bu envanterin gelecek çalışmalara altık oluşturması
Eylemler	Her türlü donanım ve personelin sağlanması, Aksaray Belediyesi bünyesinde "Proje Destek Biriminin" kurulması	Kurumlarla işbirliği içinde, "Aksaray Tarihi Kent Merkezi Kültürel Miras Araştırma ve Dokümantasyon Merkezi kurulması", bu kapsamda alanında uzman personel sağlanması, yeterli verilerin toplanması ve dijital veya yazılı olarak hazırlanması
Sorumlu Kurum	Aksaray Belediyesi, VGM	Aksaray Üniversitesi, Aksaray Belediyesi, Konya Kültür Varlıklarını Koruma Bölge Kurulu, VGM
Finansal Kaynak	Aksaray Valiliği	Aksaray Üniversitesi
Hedef	1-5 yıl	5-10 yıl

Çizelge 2: Alan Yönetimi Başkanlığı Organizasyonu ve Kaynak Planlaması / Organization of Area Management Directorate and Resource Planning

Proje Adı	<i>Alanda yer alan tarihi yapıların proje çalışmalarının yürütülmesi, mevcut olanların restorasyon projelerinin revize edilmesi</i>	<i>Alanın Bakımı</i>	<i>Alanın Gözlemlenmesi, Alandaki Kentsel Gelişim Etkilerinin Yönetilmesi</i>	<i>Yönetim alanı sınırlarında bulunan değerlerin korunması</i>
Amaç	Öneri yönetim alanında tarihi çevrede yeni yapı, ya da tarihi yapıya yeni ek yapılması gereken durumlarda eklerin/yeni yapıların çevre ve yapı bütünü bozmayacak şekilde, tüzüklere uygun olarak yapılması	Tarihi yapılarda önleyici koruma kapsamında bakımların yapılması	Kullanım sırasında meydana gelen her türlü bozulmanın raporlanması, Aksaray tarihi kent merkezinde yapılaşma baskısının giderilmesi, dükkan cephe karakterlerinin düzenlenmesi	Yönetim alanı sınırları içerisinde bulunan yapılar ile günümüzde mevcut olmayan Aksaray Kalesi'nin sınırları ve çevresinin detaylı değer analizinin yapılması, Aksaray tarihi kent merkezinin etkin ve bütüncül korunmasına yönelik kültürel ve doğal mirasın bir arada ele alınması
Eylemler	Aksaray tarihi kent merkezinde kültür varlıklarına cephe veren parsellerde yapılacak yeni yapılarda kat adedi, gabari, oran/orantı, renk, malzeme, form vb. konularda bölgesel mimari dilin iyi etüt edilmesi ve buna uygun uygulama yapılması	Belirli periyotlarda yapıların düzenli bakımının sağlanması, bakım yapacak uzman personelin görevlendirilmesi,	Öneri yönetim alanındaki tarihi yapılarda yeniden işlevlendirme söz konusu olduğunda yapının ana fikrine uygun fonksiyon belirlenmesi ve beraberinde uygun restorasyon projesinin hazırlanması, kent merkezindeki farklı karakterdeki dükkan cephe ve tabelalarının kent kimliğine uygun olarak yeniden düzenlenmesi	Tespit edilen yapıların güncel raporlanmasının ve projeleri dâhilinde bakımlarının yapılması, iç kale ve dış kale surlarının yapılacak araştırma kazıları ile tespit edilmesi, Aksaray tarihi kent merkezinin ortasından geçen ve Mamasan Barajı'nı da besleyen Melendiz Çayı'nda düzenli aralıklarla ıslah ve temizlik çalışmalarının yapılması, böylece alanın doğal değerleri ile bütünleşecek eko-turizm olanaklarının araştırılması
Sorumlu Kurum	Aksaray Belediyesi	VGM	Aksaray Abideleri Koruma ve Değerlendirme Derneği	Konya Kültür Varlıklarını Koruma Bölge Kurulu, VGM, DSİ, Aksaray İl Kültür Turizm Müdürlüğü, Aksaray Belediyesi,
Finansal Kaynak	Kültür ve Turizm Bakanlığı	Aksaray Valiliği	Aksaray Belediyesi VGM	Kültür ve Turizm Bakanlığı
Hedef	1-5 yıl	6 ayda 1	1-5 yıl	5-10 yıl

Çizelge 3: Koruma Eylem Planlaması / Conservation Action Planning

AKSARAY TARİHİ KENT MERKEZİNİN UNESCO DÜNYA MİRASI GEÇİCİ LİSTESİNE ADAYLIĞI İÇİN BİR DENEME

Proje Adı	<i>Ulusal ve Uluslararası Hibe veya İşbirliği Projelerinde Yer Alma</i>	<i>Üniversiteler Arası Yaz Okulu Düzenlemesi</i>	<i>Alan Dışı Kullanıcılara Alternatif Alan Oluşturma</i>
Amaç	Alanın envanteri, koruma projelerinin hazırlanması ve onarımları için gerekli olan finansal kaynağın sağlanması	Üniversitelerin Sanat Tarihi, Arkeoloji, Mimarlık gibi bölümleri ile beraber çalışılarak dönemsel derslerin düzenlenmesi	Alanın tanınırlığını arttırıp alana bütçe oluşturmak için tarihi yapılardan atıl durumda olanlara yeni işlevler verilmesi, İnsanların bölgeye katılımının arttırılması
Eylemler	Kültürel koruma ve faaliyetler ile kent belleğinin oluşması için AB ortak hibe programlarına katılım sağlanması, ulusal, uluslararası kaynak/fonların kullanımı	Üniversitelerin ilgili bölümleri başkanlığınca ortak çalışmalar yaparak okulların davet edilmesi, alanda atölye çalışmaları yapılması	Tarihi kent merkezindeki ziyaretçi akışının yıl boyuna yayılacak şekilde artırılarak, bölgenin ekonomik kalkınmasının desteklenmesi
Sorumlu Kurum	Kültür ve Turizm Bakanlığı	Aksaray Üniversitesi	Alan Başkanlığı
Finansal Kaynak	Dış İşleri Bakanlığı ve Kültür ve Turizm Bakanlığı	Aksaray Üniversitesi	Aksaray Belediyesi
Hedef	5-10 yıl	5-10 yıl	1-5 yıl

Çizelge 4: Yönetim Alanının İşletme Planlaması / *Management Planning of the Management Area*

Proje Adı	<i>Alan ve Çevresinin Tur Güzergahlarına Dahil Edilmesi</i>	<i>Ziyaretçilere Teşvik Edici ve Bilgi Verici Yayın Hazırlanması, Ziyaretçiler için Yaya Akılları Oluşturulması</i>
Amaç	Alanın ve yakın çevresinde bulunan Güvercinkayası, Güzelyurt, Aşıklihöyük ve Achemhöyük gibi diğer miras alanlarının tanınırlığının artırılması için tarihi kent merkeziyle birlikte tur güzergâhı oluşturulması	Bölgeye gelen ziyaretçilerin ilgisini çekmek için ilgili yerlere bilgi panoları, audio tape /video sistemlerinin kurulması, bazı akılların yayalaştırılması
Eylemler	Tarihi kent merkezinde yer alan kültür varlıklarının, mevcut tur rehberlerinde bulunan İhlara Vadisi, Tuz Gölü vb. mevcut programlara dâhil edilmesi. Tanıtım broşürlerinin ve haritaların yenilenmesi	Yönetim alanındaki yapıların dönem simülasyonlarının yapılması, Valilik Binası, Ulu Cami, Halk Kütüphanesi gibi kültür varlıklarının da yer aldığı, uzun bir tarihi geçmişe sahip, kent omurgası görevini gören Bankalar Caddesi'nin tekrar yayalaştırılması, bu bölümde bilgi panoları, kent mobilyaları ve peyzajının yoğunlaştırılması
Sorumlu Kurum	Alan Başkanlığı Aksaray Belediyesi	Kültür ve Turizm Bakanlığı
Finansal Kaynak	TÜRSAB	Sponsor Kurumlar
Hedef	5-10 yıl	1-5 yıl

Çizelge 5: Yönetim Alanının Ziyaretçi Planlaması / *Visitors' Planning of the Management Area*

Proje Adı	<i>Sokak düzenlemesi, sağlıklılaştırması</i>	<i>Yayalaştırma Çalışmaları Yapılması</i>	<i>Otopark Projelerinin Hazırlanması</i>
Amaç	Kent merkezinde mevcut karmaşanın yapılara olan olumsuz etkisinin önlenmesi, görüntü kirliliğinin azaltılması	Mevcut trafik karmaşasının en aza indirilmesi ve alandaki yaya ve bisiklet yaklaşımının kolaylaştırılması, bisiklet kullanımının teşvik edilmesi, gerekli düzenlemelerin yapılması	Otopark düzenlemesi yapılması ve tarihi yapılara yaklaşımlarda tur otobüsleri için cepler/bekleme, indirme/bindirme alanları oluşturulması
Eylemler	Alandaki yapıların ruhsat kontrollerinin yapılması, kaçak olanların yıkılması	Aksaray kent merkezindeki kültür varlıklarının çevresindeki trafik akışının denetlenmesi, bu kapsamda; Bankalar, Vehbi Bey ve Belediye Caddeleri ana arter olarak alınarak bu caddelere çıkan sokakların trafiğe kapatılması, yaya ve bisikletliler için kolay erişilebilir mekânlar/ akıllar oluşturulması	Tekrar düzenlenmiş olan trafik akışına göre uygun bir bölgede ek otopark düzenlenmesi. Alana gelen ziyaretçiler için kısa süreli otobüs otoparkı düzenlenmesi.
Sorumlu Kurum	Aksaray İl Özel İdaresi	Aksaray Belediyesi	Aksaray Belediyesi
Finansal Kaynak	Aksaray İl Özel İdaresi Aksaray Belediyesi	Aksaray Belediyesi	Aksaray Belediyesi
Hedef	1-5 yıl	1-5 yıl	1-5 yıl

Çizelge 6: Yönetim Alanının Ulaşım ve Dolayım Planlaması / *Transportation and Circulation Planning of the Management Area*

Proje Adı	Yönetim Alanı İçinde Bulunan Tarihi ve Çağdaş Yapıların Deprem Analizinin Yapılması	Acil Durum Eylem Planının Hazırlanması	Acil Durum Eylem Planıyla İlgili Tüm Veriler Hakkında Personel Eğitimi	Alanda Monitoring Sisteminin Oluşturulması
Amaç	Değişen fay hattı ile 4. Derece deprem bölgesinde bulunan alan ve çevre yapılarının depremden en az düzeyde etkilenmesinin sağlanması	Yangın, deprem, sel gibi doğal afet sırasında uyulması gereken kuralların ve uygun ortamların, toplanma alanlarının tespiti	Yönetim alanında görevli olan idari ve diğer tüm personelin afet yönetimi hakkında eğitilmesi	Deprem izleme cihazları ile oluşacak sarsıntılar için uyarı sisteminin kurulması
Eylemler	Yönetim alanındaki yapıların deprem riskine karşı dayanıklılık tespitinin yapılması. Risk altında olan yapılar için gerekli önlemlerin alınması	Her türlü afet ile ilgili dökümanın toplanması, risklerin belirlenmesi. İlgili kurumlardan destek alınması, Aksaray tarihi kent merkezinin içinden geçen Melendiz Çayı ve üzerindeki barajdan kaynaklı olası taşkın riskinden oluşabilecek zararın bilgisayar modellemesi ile tespiti, olası risk bölgeleri için müdahale senaryoları geliştirilmesi	İlgili kurumların desteği ile Aksaray AFAD tarafından eğitim ve seminerlerin hazırlanması. Tarihi kent merkezi içinde ve Aksaray Belediyesinde çalışan tüm personele gerekli bilgilendirmenin yapılması	Monitoring sistemi ile deprem izleme sisteminin alanda gerekli kültür varlıklarına uygulanması ve eğitilmiş personel sağlanması
Sorumlu Kurum	AFAD Kültür ve Turizm Bakanlığı	Aksaray İl Afet ve Acil Durum Müdürlüğü, AFAD	AFAD, Aksaray Belediyesi, Aksaray Üniversitesi, Sivil Toplum Kuruluşları	Aksaray Üniversitesi Mühendislik Fakültesi, AFAD
Finansal Kaynak	Kültür ve Turizm Bakanlığı	Aksaray İl Afet ve Acil Durum Müdürlüğü	Aksaray İl Afet ve Acil Durum Müdürlüğü	Kültür ve Turizm Bakanlığı
Hedef	1-5 yıl	1-5 yıl	1-5 yıl	5-10 yıl

Çizelge 7: Risk-Kriz Yönetimi Planlaması / Risk-Crisis Management Planning

Proje Adı	Alana Ait Resmi Web Sitesinin Oluşturulması	Alana İlişkin Tanıtım Dökümanlarının Hazırlanması	Yetişkinler İçin Etkinliklerin Düzenlenmesi	Çocuklar İçin Etkinliklerin Düzenlenmesi
Amaç	Alanın tanınırlığının artırılması	Ziyaretçilerin alan hakkında merakının oluşması adına güncel, bilimsel, popüler bilgilerin yayınlanması	Alanın tanınırlığının artırılması adına yetişkinler için ücretsiz etkinliklerin sağlanması	Alanın tanınırlığının artırılması adına çocuklar için ücretsiz etkinliklerin sağlanması
Eylemler	Alanın tarihi, geçirdiği dönemleri, güncel haber ve etkinliklerin insanlara aktarımının sağlanması. Aksaray tarihi kent merkezine dair güncel bilgiler içeren detaylı bir resmi web sitenin tasarlanması, gerekli personelin temin edilmesi	Alan hakkında belli kategorilerde ve düzeyde (yetişkin, çocuk) kitap, broşür vb yayınların oluşturulması. Bu yayınların çeşitli dillere çevrilmesi	Bilim insanlarının alanda konferans vermesi, fotoğraf sergilerinin yapılması, geleneksel el sanatları dallarında atölye çalışmaları düzenlenmesi	Anasınıfı, ilköğretim, ortaokul ve liselere yönelik çeşitli alanlarda hafta içi veya hafta sonu çeşitli atölyeler düzenlenmesi. Zinciriye Medresesi ve uygun hava koşullarında Aksaray Hükümet Meydanı vb. alandaki potansiyel açık alanların bu etkinlikler için kullanılması
Sorumlu Kurum	Alan Başkanlığı, Aksaray İl Kültür ve Turizm Müdürlüğü	Aksaray İl Kültür ve Turizm Müdürlüğü, Aksaray Üniversitesi	Aksaray Üniversitesi, Aksaray Belediyesi	Aksaray Belediyesi, İl Milli Eğitim Müdürlüğü
Finansal Kaynak	STK	Yerel Yayın Evleri	Aksaray Belediyesi	Aksaray Belediyesi, İl Milli Eğitim Müdürlüğü
Hedef	5-10 yıl	1-5 yıl	1-5 yıl	1-5 yıl

Çizelge 8: İtibar Yönetimi ve Tanıtım Planlaması / Recognition Management and Presentation Planning

AKSARAY TARİHİ KENT MERKEZİNİN UNESCO DÜNYA MİRASI GEÇİCİ LİSTESİNE ADAYLIĞI İÇİN BİR DENEME

Proje Adı	<i>Bilimsel Eğitim Faaliyetlerinin Düzenlenmesi</i>	<i>Paydaşların Periyodik Olarak Bir Araya Gelmesi İçin Konferans ve Etkinlik Düzenlenmesi</i>	<i>Yerel Halk ve Eğitim Kurumları ile İşbirliği Yapılması</i>
Amaç	Kentte yaşayan insanların nasıl bir değer içinde olduklarının farkına varmalarının sağlanması	Alan ile ilgilenen personele sürekli bilgilendirme yapılarak, koruma adına daha çok bilinçlenmesinin sağlanması	Okullardaki eğitimcilerin ve yerel halkın, alan hakkında bilgilendirilmesi, Aksaray tarihi kent merkezindeki okullar ve yerel halk ile işbirliği geliştirilmesi
Eylemler	Başta Zinciriye Medrese olmak üzere, Aksaray tarihi kent merkezindeki kültür varlıklarının kültürel öneminin en iyi şekilde anlaşılması ve yaşatılmasının sağlanması için her türlü bilgi, proje ve eylemlerin başta yerel halk olmak üzere kamuoyu ile paylaşılması, Ulusal ve Uluslararası katılımcıların olduğu toplantılarda, dünya mirası, yönetim alanı, yönetim planı, koruma, tarihi belge gibi konularda halkın bilinçlenmesinin sağlanması, böylece kullanıcıların/ziyaretçilerin kent merkezinde bulunan tarihi alanlara yaklaşımının değiştirilmesi	Aksaray Belediyesi'nde çalışan teknik personelin koruma konusunda bilgilerinin artırılması, Alanın sürekli bakımının yapılmasından sonra raporların paydaşlara aktarılması, bu bilgilerin web sitesinde yayınlanması, paydaşların yeterli katılımının sağlanması	Alan hakkında detaylı bilginin olduğu yayınların hazırlanması, dağıtılması, bilgilendirme toplantılarının yapılması, tarihi kent merkezindeki okullardaki eğitimciler ve öğrencilerin alanın tarihi konusunda bilgilendirilmesi
Sorumlu Kurum	Aksaray İl Kültür Turizm Müdürlüğü, Aksaray Belediyesi, Aksaray Üniversitesi, Meslek Odaları	Aksaray Belediyesi, Aksaray Valiliği	Aksaray Belediyesi, İl Milli Eğitim Müdürlüğü
Finansal Kaynak	Meslek Odaları	Aksaray Belediyesi, Aksaray Valiliği	Aksaray Belediyesi, İl Milli Eğitim Müdürlüğü
Hedef	1-5 yıl	6 ayda 1	1-5 yıl

Çizelge 9: Eğitim ve Bilinçlendirme Planlaması/ *Education and Awareness Raising Planning*

KAYNAKLAR

ACAR, Y., 2016.

“Aksaray İli Güzelyurt İlçesi (Gelveri) Potansiyelinin Ekomüzececilik Kapsamında Swot Analizi İle Değerlendirilmesi”, Çatalhöyük **Uluslararası Turizm ve Sosyal Araştırmalar Dergisi 1**, s. 321-330.

AYÇİN, F., SALMAN, Ş., YEĞEN, A., ULU KURTARAN, A., KARAKÖY, G. ve OK, Ö., 2010. **Aksaray İl Kültür Envanteri (Merkez-Ağaçören-Eskil-Gülağaç-Ortaköy-Sarıyahşi)**. Aksaray Valiliği İl Kültür Ve Turizm Müdürlüğü Yayınları, 328 s., Aksaray. Ocak 10, 2020 tarihinde <https://aksaray.ktb.gov.tr/Eklenti/62585,1-merkez-ve-ilcelerpdf.pdf?0> adresinden alındı.

AYDOĞAN, T., 2019.

Aksaray Efsaneleri. Toplum ve Kültür Araştırmaları Derneği Yayınları, 214 s., Çanakkale.

CARTER, B. & GRIMWADE, G., 1997.

“Balancing Use and Preservation in Cultural Heritage Management”, **International Journal of Heritage Studies 3(1)**, pp. 45-53.

DOSTOĞLU, N., 2014.

“UNESCO Dünya Miras Listesi ve Türkiye”, **Mimarlık 379**.

ERDAL, Z., 2014.

“Aksaray’da Türk Devri Mimarisi”, Yüzüncü Yıl Üniversitesi Sosyal Bilimler Enstitüsü Doktora Tezi, 692 s., Van.

FEILDEN, B.M., JOKILEHTO, J., 1998.

Management Guidelines for World Cultural Heritage Sites, ICCROM - International Centre for the Study of the Preservation and Restoration of Cultural Property Publications, 137 p., Rome.

GÜREL AĞIR, Ç., 2019.

“Tarihsel Çevrenin Sunduğu İmgeyi Okuyarak Kentsel Kimlik Arayışına Bir Yaklaşım: Aksaray Örneği”, KTO Karatay Üniversitesi Fen Bilimleri Enstitüsü Yüksek Lisans Tezi, 154 s., Konya.

HACAR, A., 2013.

“Arkeolojik Alanların Korunmasında Planlamanın Önemi: Güvercinkaya Alan Yönetim Planı ve İlk Uygulamalar”, **Dokuz Eylül Üniversitesi Sosyal Bilimler Enstitüsü Dergisi 15(3)**, s. 95-417.

KARADAL, H., GÜNDOĞDU, G., 2012.

“Kültürel Turizmin Kümelenme Potansiyeli: Aksaray Örneği”, **KMÜ Sosyal ve Ekonomik Araştırmalar Dergisi 14 (22)**, s. 155-162.

KAYACAN, N., GORING-MORRIS, N., DURU, G., TAŞKIRAN, Z. F., YÜCEL, B., 2018.

“Aksaray Yüze Araştırması 2016 ve 2017 Yılı Çalışmaları: İlk Yerleşik Topluluklar”, **36. Araştırma Sonuçları Toplantısı**, Cilt 3, Kültür Varlıkları ve Müzeler Genel Müdürlüğü Yayınları, s.195-206, Çanakkale.

KAYABAŞI, R. G., AYDOĞAN, T., 2018.

“Aksaray Efsanelerinin Tasnifi Üzerine Bir Değerlendirme”, **Motif Akademi Halkbilimi Dergisi 11(23)**, s. 159-173.

KILIÇ-KARATAY, S., 2019.

“Aksaray Müzesi’nde Bulunan Dokümanlar ve Özellikleri”, **Ulakbilge 7(32)**, s. 105-118.

KONYALI, İ. H., 1974.

Abideleri ve Kitabeleri ile Aksaray Tarihi, Cilt I, 1408 s., Fatih Yayınevi, İstanbul.

KURAN, A., 1969.

“Karamanlı Medreseleri”, **Vakıflar Dergisi 8**, s. 209-223.

KUTLU, İ., 2012.

“Aksaray Zinciriye Medresesi”, **Dini Araştırmalar Dergisi 15(41)**, s. 197-216.

KÜÇÜK, F., 2016.

“Aksaray Kültür Evi Örneği ve Barındırdığı Etnografik Ürünler”, **II. Uluslararası Ağrı Sosyal Bilimler Kongresi**, Ağrı İbrahim Çeçen Üniversitesi Bildiri Kitabı, s. 1-16, Ağrı.

ORAL, M. Z., 2014.

“Aksaray’ın Tarihi Önemi ve Vakıfları”, **Mütefekkir 2**, s. 221-248.

ORUÇ, A.T., ÖZGÜL, N. ve YAŞAR, Ö., 2016.

“Aksaray Lisesinin Tarihsel İncelenmesi”, **I. Uluslararası Aksaray Sempozyumu (Kültür, Tarih, Din, Medeniyet)**, Aksaray Üniversitesi, s. 43-52, Aksaray.

ÖZ, M., 1993.

“Cemâleddin Aksarâyî”, **TDV İslam Ansiklopedisi**, Cilt 7, Türkiye Diyanet Vakfı Yayınları, s.308-309, İstanbul.

POLAT, Ö., 2011.

“Karamanoğulları Devrinde Aksaray Şehri”, Niğde Üniversitesi Sosyal Bilimler Enstitüsü Yüksek Lisans Tezi, 97 s., Niğde.

RODERS, A. P., 2011.

“*Editorial: Bridging Cultural Heritage And Sustainable Development*”, **Journal of Cultural Heritage Management and Sustainable Development** 1(1), pp. 5-14

ŞAHİN, S. Z., 2015.

“*Ankara Kentinin UNESCO Dünya Miras Alanı Adaylığı için Bir Öneri ve Eylem Planı*”, **Ankara Araştırmaları Dergisi** 1(1), s. 36-50.

ŞAHİN GÜÇHAN, N. (ed.), 2017.

Kommagene Nemrut Yönetim Planı 2017, 568 s., Kültür ve Turizm Bakanlığı, Ankara.

ŞAKAR-SOLMAZ, F., 2018.

“*Anadolu’da Bir Endüstri Mirası: Aksaray Azmi Milli Un Fabrikası*”, **III. Uluslararası Akdeniz Sanat Sempozyumu Kültürel Mirasın Korunması ve Yaşatılması**, Akdeniz Üniversitesi Güzel Sanatlar Fakültesi, s.138-145, Antalya.

TAYLOR, K., 2004.

“*Cultural heritage management: a possible role for charters and principles in Asia*”, **International Journal of Heritage Studies** 10(5), pp. 417-433.

TEMEL, E., KÜÇÜKDAĞ, Y., 2018.

“*Hurufât Defterleri’ne Göre Aksaray Kenti Medreseleri ve Darülcerrahileri*”, **Karatay Sosyal Araştırmalar Dergisi** 1, s. 48-82.

TEMEL, E., 2008.

“*Hurufât Defterleri’ne Göre Aksaray Kenti Klasik Eğitim Kurumları (XVIII.-XIX. Yüzyıllar Arası)*”, Selçuk Üniversitesi Sosyal Bilimler Enstitüsü Yüksek Lisans Tezi, 87 s., Konya.

TUNCER, M., 2017.

“*Sürdürülebilir Turizm İmkânlarının Değerlendirilmesine Yönelik Aksaray İlinde Bir Araştırma*”, **Akademik Sosyal Araştırmalar Dergisi** 51, s. 126-138.

ULUSAN, E., YILDIRIM, A. E., 2016.

“*Temsili, Dengeli ve Güvenilir Bir Liste İçin: Türkiye’nin Dünya Mirası Adaylıklarının Gözden Geçirilmesi*”, **İdealkent** 19(7), s. 44426-473.

ULUSAN, E., 2016.

“*Türkiye’de Kültürel Miras Alanlarında Yönetim Planlaması Deneyimi*”, **İdealkent** 19(7), s. 372-401.

WIJESURIYA, G., THOMPSON, J. ve YOUNG, C., 2013. **Managing Cultural World Heritage**, UNESCO-United Nations Educational, Scientific and Cultural Organization Publications, 152 p., Paris.

YILMAZ, A., TUNCER, M. ve ZORLU, K., 2016.

“*Yavaş Şehir (Sürdürülebilir Yerel Kalkınma) Potansiyelinin Belirlenmesine Yönelik Bir Araştırma: Güzelyurt, Aksaray*”, **Studies of the Ottoman Domain** 6(10), s.1-19.

URL-1. Ocak 08, 2020 tarihinde <https://aksaray.ktb.gov.tr/TR-170590/tasinmaz-kultur-varliklari.html> adresinden alındı.

URL- 2. Ocak 12, 2020 tarihinde <https://whc.unesco.org/archive/convention-en.pdf> adresinden alındı.

URL- 3. Mayıs 11, 2020 tarihinde <https://whc.unesco.org/en/faq/19> adresinden alınmıştır.

URL-4. Mayıs 11, 2020 tarihinde <https://whc.unesco.org/en/guidelines/> adresinden alınmıştır.

URL-5. Mayıs 11, 2020 tarihinde <https://whc.unesco.org/en/preparing-world-heritage-nominations/> adresinden alınmıştır.

URL-6. Mayıs 11, 2020 tarihinde <https://www.theguardian.com/cities/2017/aug/30/unescocide-world-heritage-status-hurt-help-tourism> adresinden alınmıştır.

URL-7. Mayıs 11, 2020 tarihinde <http://www.kulturvarliklari.gov.tr/yazdir?94DFE222CC5E058A9391FE068106C0ED> adresinden alınmıştır.

URL-8. Ocak 10, 2020 tarihinde <http://www.alanbakanligi.gov.tr/evrak/document-57-11.pdf> adresinden alındı.

URL-9. Aralık 19, 2019 tarihinde <https://www.resmigazete.gov.tr/eskiler/2004/07/20040727.htm#1> adresinden alındı.

URL-10. Aralık 19, 2019 tarihinde <https://www.mevzuat.gov.tr/Metin.Aspx?MevzuatKod=7.5.9637&MevzuatIliski=0&sourceXmlSearch=Alan%20Y%C3%B6netimi> adresinden alındı.

URL-11. Aralık 18, 2019 tarihinde <https://www.aksaray.bel.tr/cografi-ozellikleri-121> adresinden alındı.

URL-12. Ocak 11, 2020 tarihinde <https://deprem.afad.gov.tr/deprem-tehlike-haritasi> adresinden alındı.

URL-13. Aralık 18, 2019 tarihinde <https://earth.google.com/web> adresinden alındı.

- URL-14: Ocak 11, 2020 tarihinde <https://www.aksaray.bel.tr/fotograf-galerisi-127/aksaray-eski-fotograflar#gallery-18> adresinden alındı.
- URL-15: Ocak 11, 2020 tarihinde <https://www.aksaray.bel.tr/fotograf-galerisi-127/aksaray-eski-fotograflar#gallery-19> adresinden alındı.
- URL-16: Ocak 11, 2020 tarihinde <https://www.aksaray.bel.tr/fotograf-galerisi-127/aksaray-eski-fotograflar#gallery-4> adresinden alındı.
- URL-17: Ocak 11, 2020 tarihinde <https://www.aksaray.bel.tr/fotograf-galerisi-127/aksaray-eski-fotograflar#gallery-10> adresinden alındı.
- URL-18: Ocak 11, 2020 tarihinde <https://www.aksaray.bel.tr/fotograf-galerisi-127/aksaray-eski-fotograflar#gallery-14> adresinden alındı.
- URL-19: Ocak 11, 2020 tarihinde <https://www.aksaray.bel.tr/fotograf-galerisi-127/aksaray-manzaralar#gallery-6> adresinden alındı.
- URL-20: Ocak 11, 2020 tarihinde <https://www.aksaray.bel.tr/fotograf-galerisi-127/aksaray-eski-fotograflar#gallery-3> adresinden alındı.
- URL-21: Ocak 11, 2020 tarihinde <https://www.aksaray.bel.tr/fotograf-galerisi-127/aksaray-eski-fotograflar#gallery-26> adresinden alındı.
- URL-22: Ocak 11, 2020 tarihinde <http://www.aksaray.gov.tr/tarihce#gallery-3> adresinden alındı.
- URL-23: Ocak 11, 2020 tarihinde <http://www.aksaray.gov.tr/tarihce> adresinden alındı.
- URL-24: Aralık 10, 2019 tarihinde <https://www.aksaray.bel.tr/nufus-bilgileri-123> adresinden alındı.
- URL-25: Aralık 10, 2019 tarihinde <https://www.aksaray.bel.tr/ekonomik-durumu-124> adresinden alındı.
- URL-26: Aralık 10, 2019 tarihinde <https://www.aksaray.bel.tr/kentsel-yapi-126> adresinden alındı.
- URL-27: Aralık 10, 2019 tarihinde <https://kvmgm.ktb.gov.tr/TR-43336/muze-istatistikleri.html> adresinden alınmıştır.
- URL-28: Ocak 20, 2020 tarihinde <https://whc.unesco.org/en/tentativelists/state=tr> adresinden alınmıştır.
- URL-29: Mayıs 11, 2020 tarihinde <https://whc.unesco.org/en/tentativelists/5731/> adresinden alınmıştır.
- URL-30: Mayıs 11, 2020 tarihinde <https://whc.unesco.org/en/tentativelists/1405/> adresinden alınmıştır.
- URL-31: Mayıs 11, 2020 tarihinde <https://whc.unesco.org/en/tentativelists/5733/> adresinden alınmıştır.
- URL-32: Mayıs 11, 2020 tarihinde <https://whc.unesco.org/en/tentativelists/6344/> adresinden alınmıştır.
- URL-33: Mayıs 11, 2020 tarihinde https://webdosya.csb.gov.tr/db/ced/eduardosya/Aksaray_icdr2012.pdf adresinden alınmıştır.
- URL-34: Mayıs 11, 2020 tarihinde <http://www.korumakurullari.gov.tr/Eklenti/44389,aksaray-ili-merkez-ilcedeki-ticari-sitin-kentsel-site-c-.pdf?0> adresinden alınmıştır.
- URL-35: Mayıs 11, 2020 tarihinde <http://www.tarihkentlerbirligi.org/doc/TKB2009.pdf> adresinden alınmıştır.