

# İNSAN EVRİMİNDE BÜYÜK DEĞİŞMELER ANADOLU'DA TAŞ ÇAĞI DEVİRLERİNDE İNSAN TÜRLERİ- NİN, KÜLTÜRLERİNİN VE DİLLERİNİN EVRİMİ ÜZERİNDE YENİ KEŞİFLER

Profesör Dr. Enver BOSTANCI

Paleoantropoloji Profesörü ve Kürsü Başkanı  
Dil ve Tarih-Coğrafya Fakültesi  
Ankara Üniversitesi

## ANADOLU'DA İNSAN TÜRLERİNİN EVRİMİ PALAEOANTHROPOLOGY

Anadolu'da 1946 yılından beri İnsan Paleontolojisi, Prehistuvar ve Senozoik stratigrafi üzerinde çalışmaktayım<sup>1</sup>. Araştırmalar esnasında bulduğum fosil insan kalıntıları neşredilmmiştir<sup>2</sup>. Anadolu'da fosil insan kalıntılarına ait dişler, Merdivenli mağarada Orta Taş Çağı Levalloiso-Mousterian kültürleriyle birlikte çıkmıştır<sup>3</sup>. İkinci önemli buluntu yeri Kanal mağarasında bulunmuştur<sup>4</sup>. Kanal mağarası Hatay vilâyetinin Samandağ kazasına 5 km. mesafede olan Çevlik köyü yakınındadır<sup>5</sup>. Kanal mağarası Selevkia Roma Devri Halkının açtığı kanal kenarındadır. Bu mağarada Levalloiso-Mousterian Orta Taş Devri kültürleriyle bir köpek dişi (canine) ve Aurignacian kül-

1- Bostancı, E. 1973 s. 29. Anadolu'da yapılmış araştırmalar esnasında farklı devirlerde insanlar yaptığı bazı çalışmaların yanında dilkalli incelemelerde bulunduğum ve zamanlarını, kimlik ve bulunuşlarını, tarihik edip araştırmaları yayımladım. Bu Çalışma Türk Tarih Kurumu VIIIinci Kongresine Tebliğ olarak sunulmuştur.

Bostancı, E. 1959, s. 133-144; Bostancı, 1961, s. 125-131; Bostancı, E. 1968, s. 114-118.

2- Bostancı, E. 1953, s. 253-260

Bostancı, E. 1964, s. 19-20

Bostancı, E. 1973, s. 29-36

Bostancı, E. 1971, s. 9-41

3- Bostancı, E. 1961, s. 19

4- Bostancı, E. 1968, s. 99

5- Bostancı, E. 1968, s. 33.

türünde bir azı dişi (molar) bulunmuştur<sup>6</sup>. Orta Taş kültürünün yaş 100.000 yıl eskidir ve Üst Taş Devrine ait Orta Ausignacian seviyesi ise 50.000 yıl eski olduğu nisbi tarihlendirme metodlarına göre tayin edilmiştir.

Kanal mağarasında Levallois-Mousterian katları ile Alt-Orta, Ausignacian katları meydana çıkarılmıştır. Bu mağara deniz seviyesinden 18 m. yüksekte terras üzerinde bulunmaktadır<sup>7</sup>.

Çevlik köyü yakınında bulunan İncili mağarada çıkan fusil insan kalıntıları, Kanal mağarasında yaşamış olan Üst Taş Devri insanlarına ait fosil kalıntılardır<sup>8</sup>. Bu fosil kalıntılardan en önemlileri; Alt Çene, Üst Çene, Topuk ve Aşık kemikleri, Femür, Tibia parçaları vardır. Kafa parçaları çok küçük olduğu gibi hilgi elde etmeye yarayacak sayıda ve özellikle değildir. Çevlik'te İncili mağarada bulunan bu fosil insanlara ait süs eşyası ve yaşını tayin eden deniz kavkıları ile bazı memeli hayvanlara ait fosiller bulunmuştur<sup>9</sup>. Çevlik fosil adamı tetkik edilmiş ve Anatomik karakterleri dikkate alınarak Anadolu'da beyaz bir guruba ait olduğu anlaşılmıştır. Farklı özellikleri ile de ayrı bir ırkı temsil ettiği anlaşıldığından, bu ırka Homo Sapiens Çevlikinensis ismi verilmiştir<sup>10</sup>. Homo Sapiens Çevlikinensis eski sınıflandırmalara göre verilmiş isimdir. Bu ırkı, yaptığım Taxonomy'e yeni sınıflandırmaya göre, Homo Sapiens Çevlikinensis ismi ile alt ırk olarak aldım<sup>11</sup>. Homo Sapiens Çevlikinensis eski Quaterner deniz plajı kumları içinden çıkarılmıştır.; ve jeolojik yaş Üst Pleistosen'dir. Bu fosil insanın 50.000 yıl eski olduğu kabul edilmektedir.

Anadolu'da kazılarını yaptığım Beldibi ve Belbaşı kaya sığınaklarında bulunan insan fosilleri önemli yer tutmaktadır. Beldibi'de Anadolu'nun en eski Neolitik, Mezolitik ve Üst Paleolitik kültürleri bulunmuştur. Neolitik ve Mezolitik kültürlerine Beldibiyen I, II, III, IV ve Üst Paleolitik kültürlerine Kemeriyen I, II, III, IV isimlerini

6- Bostancı, E. 1971, s. 2-43.

7- Bostancı, E. 1968, s. 19-45.

Bostancı, E. 1967, s. 54-56.

Bostancı, E. 1967, s. 54-56.

8- Bostancı, E. 1971, s. 29-36.

9- Bostancı, E. 1971, s. 35-36.

10- Bostancı, E. 1973, s. 29-36.

11- Bostancı, E. 1973, s. 9.

verdim<sup>12</sup>. Beldihiyen kültürü ile, küçük ve yarımsız insan kafatası parçaları bulunmuştur. Kemeriyen Üst seviyelerinden Uyluk kemigine ait parçalar bulunmuştur. Femur'un endilerine göre iptidai insanlarda görülen Anatomik özellikler tesbit edilmiştir<sup>13</sup>. Bu fosil insanın yaşadığı devir, 40 bin yıl eskidir.

İnsan evrimi hakkında fikir veren fosil belgeler Belbaşı Mezolitüğü, Belbaşıyen kültürü ile beraber bulunmuştur<sup>14</sup>. Bulunan fosil kalıntılar arasında alın, kafa arkası kemigi ile yankafa kemigine (parietal) ait parçalar bulunmuştur. Bu kemikler kafanın uzunluğunu verebilecek durumdadırlar. Genişliği tam olmamakla beraber yapılan tamir işleminden sonra yakın bir ölçü elde edilebilmiştir. Alın Metopik olan bu kadın kafatasının ölçülerine göre, zamanımızdan 15.000 yıl önce yaşamış olan bu insanların arasında brakisefallerin bulunduğunu göstermektedir. Kafatasının uzunluğu 178 mm., genişliği 148 mm. dir. Bu rakamlara göre kafa endisi 0.80 yani Brakisefal kategoriye dahildir. Anadolu'da Brakisefallerin eskiliği Mezolitik devreye kadar indiğini gördüğümüze göre bu ırkların Orta Taş Devrine kadar Yaşamış olmalarını kabul ettirecek Teşik Taş gibi Orta Taş Devri Mousterian devri fosil kalıntısı mevcuttur<sup>15</sup>.

Özbekistan'da bulunan Teşiktaş Orta Taş Devri fosil insan kafatasının kafa endisi yukarıda kaydedilen fikri teyid edivi mahiyettedir. Teşiktaş Mousterian kafatası endisi 0.78 dir. Bu endise göre yüksek Mexo kategoriye dahildir. Bu endis bize Brakisefal, Mezosefal ve Doli-kosefallerin, Mousterian Orta Taş Devrinde karışık bulunduğunu gösteren özelliktedir. Brakisefal hududuna yakın olan bu endis jenetik kanunlarına göre az da olsa Brakisefal tiplerin bulunduğunu gösteren delil olarak alınabilir. Brakisefalizasyon Anadolu'da açığa Mezolitik Devride ilk defa görüldüğü gibi diğer Neolitik ve Bronz devirlerinde de artan nisbetlerde meydana çıkmıştır<sup>16</sup>.

12- Bataanci, E. 1963, s. 35-147.

13- Bataanci, E. 1963, s. 253-262.

Bataanci, E. 1964, s. 17-36.

14- Bataanci, E. 1963, s. 255-260.

Bataanci, E. 1964, s. 19-29.

15- Mula'adan alınan ölçüler dayanan bir ölçüdür.

16- Bataanci, 1967, No. 1-98.

Bataanci, 1968, s. 101-221.

Evrım anlayışına göre ilk insanlar Dolikcefaller uzun ve dar kafalı idiler. Kafa uzunluğu 1.7 milyon yıl içinde belirli nisbetlerde tedricen kısalmış ve buna karşılık kafa genişliği ve yüksekliği artmıştır. Anadolu halkları arasında bile Kalkolitikten zamanımıza kadar kafa uzunluğunun azaldığını ve kafa genişliği ile yüksekliğinin arttığını yapılan mukayeseler açıkça ortaya koymuştur<sup>17</sup>. Kafa kapasiteleri de ilk insanlardan zamanımıza kadar geçirdiği evrimde 640 cm<sup>3</sup> den 2000 cm<sup>3</sup> e vararak bir değişimin olduğunu göstermektedir. Anadolu'nun Eski Halklarında da nisbi olarak kafa uzunluğunun azaldığını ve kafa genişliği ile yüksekliğinin arttığını görmekteyiz ki, bu olayın meydana gelmesinin, göçlerle, karışmalarla olduğu gerçeği açıktır. Yani dominant olan karakterlerin değiştiğini bize göstermektedir<sup>18</sup>.

Anadolu'da Taş Devirlerinden bu güne kadar geçen zamanda yaşamış eski toplumların iskeleleri üzerinde yapılmış araştırmalar bize Homo Sapiens insanın Alt Türü Sapiens'tan, Homo Sapiens Neanderthalensis eski ifade ile Homo Sapiens Neanderthalensis ırkı Orta Taş Devirinde; diğer bir Alt Tür olan Sapiensi yani Homo Sapiensi Çevlikinensis ırkı Aurignacian devirde; Homo Sapiensi Belbaşinensis Alt Mezolitikte Belbaşiyen kültüründe, Homo Sapiensi Proto-Mediterraniensis yahut Homo Sapiensi (sapiens) Çatalenisi Çatal Hoyükte Neolitik devirde yaşamış ırklardır<sup>19</sup>. Homo Sapiensi Eurasiyancensis ve Homo Sapiensi Medditeraniensis ırklarının da Kalkolitik ve Bronz devirlerinde yaşamış ırklar oldukları anlaşılmıştır<sup>20</sup>. Bu ırklarla beraber modern insanlara ait olan Alt İrk Homo Sapiensi Alpiensis İrkinin yaşamış olduğunu biliyoruz. Bu duruma göre Anadolu'da Homo Sapiens Türü ve Alt Türlerin meydana çıktığı fakat henüz Homo Erectus ve Homo Paleoantropus (Homo Habilis) türlerine ait fosil insan kalıntıları bulunmamıştır. Bu son eski iki türün ırklarına ait kültür kalıntıları Anadolu'nun birçok yerlerinde bulunmuştur<sup>21</sup>. Stratigrafik belgeler Orta Taş Devirinden itibaren kesinlikle

17- Boztancı, E. 1969, s. 9-23.

Boztancı, E. 1973, s. 239-291.

18- Boztancı, E. 1969, s. 1-23.

Boztancı, E. 1968, s. 103-221.

19- Boztancı, E. 1971, s. 239-291.

20- Boztancı, E. 1973, s. 262.

21- Boztancı, E. 1961, s. 87-162.



mevcuttur". Orta ve Alt Pleistosen insanlarına ait fosil kalıntuların ileride ortaya çıkacağından eminim. Duluk civarında bulunan Alt Paleolitik Dulukiyen kültürünün insanlarına ait kalıntular elbet bir gün bulunacaktır. Anadolu'da insan türlerine ait fosil kalıntıların meydana çıkması etraflı ve uzun devreli kazıların yapılmasına bağlıdır.

## ANADOLU'DA YAPTIĞIM KAZILARA GÖRE TAŞ ÇAĞI KÜLTÜRLERİNİN EVRİMİ VE KRONOLOJİSİ

(Palaeoanthropolithology)

Anadolu'da Taş Çağı Kültür Kronolojisini veren önemli mağara kazıları yaptım. Terraslarda ve açık yerleşme yerlerinde ve mağaralarda bulunan kültür kalıntularına göre elde ettiğim kronoloji şöyledir:

Yeni Taş Devri Sorokiyen Antalya'da Şenkoy Terrasları	9.000-10.000
Mesolitik Devri Peldibiyen Antalya'da Beldebi Kumbırağı I-IV	10.000-15.000
Alt mezo. Devri Beldebiyen Antalya'da Beldebi Çamdağı I-IV	15.000-30.000
Üst Paleolitik Adıyamanlı Adıyaman'da Pirin Pirinbaşı	30.000-50.000
Üst Paleolitik Pıncos-Saluzicea " "	35.000-40.000
Üst Paleolitik Kenanbeyen Antalya'da Beldebi Kumbırağı I-IV	40.000-70.000
Üst Paleolitik Orta Antioğuzen Antalya'da Çevlik Kasal Mağarası	40.000-50.000
Üst Paleolitik Alt Antioğuzen	50.000-70.000
Orta Paleolitik Üst Levallois-Moustérien	50.000-100.000
Orta Paleolitik Orta Levallois-Moustérien	70.000-100.000
Orta Paleolitik Alt Levallois-Moustérien	50.000-100.000
Alt Orta Paleolitik Levallois Antalya'da Şenkoy Terrasları	100.000-100.000
Alt Paleolitik Dülükliyen I Anıç'te Dülük Terras ve mağaraları	900.000-100.000
Alt Paleolitik Dülükliyen II	100.000-500.000
Alt Paleolitik Dülükliyen III	500.000-600.000
Alt Paleolitik Dülükliyen IV	600.000-700.000
Alt Paleolitik Dülükliyen V	700.000-800.000
Alt Paleolitik Dülükliyen VI	800.000-900.000
Alt Paleolitik Dülükliyen VII Anıç'te Dülük Terras ve mağaraları	900.000-1000000
Alt Paleolitik Dülükliyen VIII	1000.000-1.200.000
Alt Paleolitik Dülükliyen IX	1.200.000-2.000.000
Alt Paleolitik Dülükliyen X	1.500.000-1.500.000

Anadolu'da kazılarını yaptığım mağaraları şunlardır: Orta Taş Devri Levallois-Moustérien, Alt ve Orta Orinyasiyen kültürleri ile

Kanal Mağarası, Üst Paleolitik Kemeriye ve Mezolitik Beldibiye Kultureleri ile Beldibi kayanınağı vardır<sup>23</sup>. Alt Mezolitik Devrini temsil eden Belbağın Kultureünün hulunduğu Belbağ kaya sığınakını da saymak mümkündür<sup>24</sup>. Duluk'te Büyük Mağara ve kaya sığınaklarına ait kazılar bitmemiştir<sup>25</sup>. Çevlik'te Incili Mağara ve kaya sığınakları ile Büyük Mağara kazılarını yapım<sup>26</sup>. Incili Mağara da Homo Sapiens (Sapiens) Çevlikinensis ırkına ait fosil kalıntıları önemlidir<sup>27</sup>. Diğer mağaralarda yapılmış kazılarda önemli kültür kalıntılarına rastlanmamıştır<sup>28</sup>. Ayrıca Beldibi civarında yine Büyük Mağara ve Karain ismi ile bilinen iki mağara daha kazım<sup>29</sup>. Yaz mevsiminde alet yapmak için oturdıkları Mezolitik Devir lâmlarına, çekirdeklerine tesaduf edilmiştir<sup>30</sup>.

## ANADOLU'DA KRONOLOJİSİNİ YAPTIĞIM TAŞ DEVRİ İNSANLARININ DİLLERİNİN EVRİMİ

### Palaeoanthropolinguageology

Anadolu'da 1946 yılından beri otuz bir yıllık arazi araştırmaları ve kazıları sırasında şimdiye kadar bilinen Taş Çağı Kulturelerini ele

23- Bostancı, E. 1964, s. 23-45.

Bostancı, E. 1967, s. 34-36.

Bostancı, E. 1967, s. 34-36.

Bostancı, E. 1961, s. 87-109.

24- Bostancı, E. 1962, s. 213-237.

Bostancı, E. 1968, s. 55-143.

25- Bostancı, E. 1973, s. 311-337.

Bostancı, E. 1961, s. 87-162.

Bostancı, E. 1973, s. 95.

26- Bostancı, E. 1973, s. 39-56.

Bostancı, E. 1973, s. 564-545.

Bostancı, E. 1973, s. 17-67.

27- Bostancı, E. 1973, s. 29-56.

28- Mağaralarda 10 m. derine inilen Büyük mağara klasik çağlara ait malzemeden başka hiç şey bulunmamıştır.

29- Büyük mağara Beldibi kaya sığınakları arasında yukarı kayanlarla dibinebilir. Karain bu kayanların saka tarafında bulunan vadinin sağ kenarına inabet gerçekleştirir.

30- Büyük ve Karain mağaralarında aletler çıkarılmadığı için, lâmların Beldibi ve Belbağ Mezoolitikine yani Beldibiye ve Belbağın Kultureüne ait kulturelerin yapıp imalatları muhtemeldir. Beldibiye yukarı Karain çağlarının bir kısmı girer ve önemlidir fakat çakılın varlığı bilinmez. Halkın üzerinde çakılın varlığına şüphelenmez.

geçirdim ve bunlardan stratigrafi gösteren Üst Paleolitik ve Mezolitik kültürleri ile Levallois-Moustérien ve Alt Taş Devri kültürleri önemli yer tutmaktadır. Kazılarını yaptığım mağara ve kaya sığınaklarında bulunan Taş Çağı kültürlerine ait sanat eserleri, uzun zaman beni meşgul etmiştir<sup>31</sup>. Bu sanat eserlerini tanılamak ve devirlerini açıkça bulmak stratigrafide bulunan belgelerle mümkün olmuştur<sup>32</sup>. En muhtemmel sanat eserlerinden Çakıl Taş, Gravür, İnsan Profili ile Balık, kayalardaki Geyik ve Öküzü temsil eden figürler, yine çakıl taşına boyanmış jematik şekiller Beldibi kaya duvarına Demir Oksitle boyanmış jematik, ondokuz adet figürün anlamlarının çözülmesi uzun zaman güç bir mesele olarak kalmıştır<sup>33</sup>. Beldibinde bulunan diğer boyalı çakıltaşları da son zamanlarda yaptığım yeni keşiflerle yeni anlamlar kazanmış ve önemleri ortaya çıkmıştır. Devirleri belli olan bu sanat eserlerinin Paleolitik kültürleri yapanların Düşüncelerini, Sosyal yapılarını, Avcılık usulleriyle, İnançlarını, Maji ve Doğaya ait bilgilerinin, çevrede yaşamış olan canlılarla bunların çevre şartlarını, yani Paleokoşolojisini, dillerini inceledikten sonra Beldibi kültürlerini yeni bir anlayışla izah etmek imkânını buldum.

### BELDİBİYEN (MEZOLİTİK) KÜLTÜRÜNDE ÇAKMAK TAŞINDAN YAPILMIŞ SEMBOLLER, RAKKAMLAR-MATEMATİĞİN MENŞEI VE EVRİMİ

Paleoanthropolithology, Palaeoanthroponumerology  
Palaeoanthropourlogy

Beldibinde stratigrafi içinde aletler arasında harflere benzeyen I, V, Y, T, L şekillerine çakmak taşından yapılmış tiplere tesadüf edilmiştir<sup>34</sup>. Bunların rakamların başlangıcına ait şekiller olduğunu anladım. Fakat uzun yıllar hakiki anlamlarını çözmek mümkün olmamıştı. Beldibi Halkına ait bir lisanın mevcut olduğunu bile düşünemiyordum. Beldibi kaya duvarında bulunan şekillerle, tabakalar arasındaki kültürlerle beraber bulunan alet biçimli çakmak taşından ya-

31- Bostancı, E. 1959, s. 131-144.

32- Bostancı, E. 1968, s. 79-81.

33- Bostancı, E. 1959, s. 129-132.

Bostancı, E. 1966, s. 21-31.

Bostancı, E. 1968, s. 53-147.

Bostancı, E. 1967, s. 51-60.

34- Bostancı, E. 1959, s. 138-141.

palmiş şekiller dil meselesini halledebilecek özellikte oluşları nedeniyle, kayadaki kırmızı boyalı şematik şekillerle mukayese edildiğinde form bakımından benzerliklerin bulunduğu, bize gerçeği çözmeye yardım etti.

Beldibi kaya duvarlarında bulunan şematik kırmızı Açı Boyası ile yapılmış şekiller, daha önceki bir makalede de nezdilmiştir<sup>35</sup>. Bostancı, 1959 S. 164 Tablo 1) Numaralanmış olan figürlerin anlamlarını çözüncü bunlardan bir kısmının mağara hayatı yaşayan Mezolitik adamların, kadın ve erkek sibirbaz denen kimselere ait oldukları meydana çıkmıştır. Bir kısmının da avelan temsil ettikleri anlaşılmıştır. Figürlerden iki tanesi çocğu şematize etmektedir. Şekillerden bazılarının da rakamları temsil ettikleri anlaşılmıştır. Tablo I de görülen şekiller, ancak düşündürücü belgeler diyebileceğimiz ilk şekilleri temsil ettiklerini görüyoruz. Duvardaki bu şekillerle çakmak taşından yapılmış şekiller arasında yakın benzerlik rakamları lisanslarında yazı anlamında kullanılan şekiller oldukları meydana çıkmıştır. Çakıl taşlarına çizilmiş şekiller de bu fikri teyid etmiştir.

Beldibi sanat eserleri Avrupa'da Beynelmülül Symposiumunda ve bir kongrede tebliğ edilmiştir<sup>36</sup>. Çok ilgi çekici olduğu için uzun tartışmalara konu olmuştur. Stratigrafide boya yumurtalarının Mezolitik aletlerle beraber bir yerde bulunması, çakıl taşları ile duvara yazılan şekillerin yapı ve hangi tabakaya yani kulture ait olduğu bilindiği için kongrelerde savunması kolay olmuş. Fakat o zaman henüz rakam yazı ve dillerinin, sesleri, hece yapısı hakkında bir fikre sahip değildim. Bu konuda da ilim adamları arasında fikir beyan eden olmuştum<sup>37</sup>.

İlk günün açılış konuşmasında, ikinci konferansçı olarak konuşmayı bitirdikten sonra söz alan eleştiriciler arasında, kongre kürsü Başkanı Prof. Dr. Balout'un konuşması, sahnenin bilim adamı olması

35- Bostancı, E. 1959, s. 129-178.

36- Symposium International d'Art Préhistorique 1961, s. 300-311.

37- Symposium International d'Art Préhistorique, 1968, septembre, s. 305-311.

Kongrenin düzenleniş olduğu sempozyumda Beldibi sanat eserleri olarak duvarlara çizilmiş kırmızı resimdeki presenil figürlerin Beldibiye Mezolitik kültürlerine ait olduğu, belgeleri güncel bilgilerle çözüncü tebliğ hakkındaki tartışmalar "Valcaranica Symposium" adı altında bir günün eserde basılmıştır. Symposium başkanlığını Türkiye Çevresel Bilim ve Edebiyatı Enstitüsü Başkanı Dr. Atilla Toluna çok teşekkür ederim.



itibariyle ilgi çekici olduğundan buraya esas olan fikirlerimi aynen kaydediyorum:

"Açık sahalarındaki figürlerle prehistorik endüstri kronolojisi bulunan yerlekle ilişkisi bütün Prehistoriyenlerin çok iyi bildikleri sorundur. Olumlu neticeleler çok nadir elde edilir. Çakıl taşları üzerindeki boyalı figürler ve insanların kullandıkları boyaların timsinin bilinmesi ile Beldibiinde otaya konan bu ilişki fevkalâde bir şeydir. Böylece Mezolitik deyince ne anlamak lazım geldiğini, yani Mezolitik sanat tekniğine veya formuna en azından Anadolu kıyılarını ilgilendirdiği nisbette bir çözüm yolu getirmiştir.

Batı Avrupa'da az çok iyi bir şekilde tanımlanmış olan terimlerin kullanılışı bu yöreden uzaklaştığı nisbette çok derin problemler yaratmaktadır. Bize bir bütün halinde sunulan endüstri levhalarına baktığımız zaman bende büyük bir ilgi uyandı. Bu levhalara Epipaleolitik diyebileceğimiz kadar Mezolitik diye de tanımlayabiliriz. Böyle bir şey başka bir yerde rastladığımız grubun içine girmemektedir. Bu bütünyle sanat yapısından ileri gelmektedir. Tek tek her obje Avrupa'da tanıdığımız bir veri içinde görülmektedir. Fakat grup teşkil ettiğimizde alışageldiğimiz gruba uymamaktadır. O halde, kanımca genel kronolojiye uydurmak çabasına girişmeksizin bu bölgele özgül bir seri kronoloji tesbit yoluna gitmeliyiz.

Aziliyen ile Beldibi arasında münasebet aramak bölge farkları bakımından doğru değildir. Aziliyen Güney Fransa'da dar bir sahaya inhisar etmektedir".

1956 yılından beri devam eden çalışmalardan elde edilen malzemeyi 1968 de tekrar işlemeye başladığımda sanat eserleri ile aletler tekrar tetkik edildi ve anlamları çözülmeye de daha önceki yazılarımda ileri sürülen bir çok fikirlerin, sanat eserlerinin yaş ve ne demek oldukları hakkındaki isabetli izahların ne kadar doğru olduklarını bir daha müzahade ettim". İlk çözümler anlam kazanınca Anadolu'da kazılarını yaptığını ve kültürlerle ait aletleri bulduğunu Altı, Orta ve Üst Taş Devirlerine ait mağara insanların lisanslarını da çözmek

30- BODLAKE, E. 1959, s. 132-141.

BODLAKE, E. 1966, s. 21-31.

BODLAKE, E. 1968, s. 78-81, 114-118.

suretiyle, Anadolu'da kültürlerini bildiğini insanların aletlerinin isimlerini tesbit edince lisan farkları anlaşıldı. Yediyüz bin yıl kadar eski devirlerde Alt Taş Devrinde aletlerine isim vermişler, doğada bildikleri herşeyi kelimelerle ifade edebildikleri anlaşılmıştır.

Anadolu'da şimdiye kadar elde ettiğimi çözümlere göre Eski Taş Devirlerinde yaşamış olan insanlar konuşabiliyor ve kelime yapmayı biliyorlardı. Daha önceleri Homo Paleanthropus, Homo (Habilis) türünün Anatomik yapısı, ileri bir seviyede olmaması ve beyin hacimlerinin de 700 cm<sup>3</sup> altında bulunması, beyinde konuşma merkezlerinin iyi gelişmemiş olduğunu düşünmek doğru değildir. Kendilerini ifade etmek için; cümle şeklinde uzun seslerle kelimeler kullandıklarını, evrim seviyesinde önemli bir safhayı temsil ettiklerini anladım.

Alt Taş Devri insanları Homo Erectus Türü, oldukça iyi kelimelerle konuşabiliyordu. Paleanthropus yani Homo Habilis Türü, Homo Genusünde mütalâa edildikten sonra, konuşabileceklerinin düşünülmesi tabiidir. Anatomik, Morfolojik ve Biyometrik evrim geçiren ilk insanların daha ilkel ses ve kelimelerle konuştuklarını keşfettim. Doğadaki değişmeler, ilk insanları daima değişik seslerle konuşma alışkanlığını kazandırmıştır.

İnsan evrimi sırasında diller her ne kadar Tüster ve İsklar gibi, yok olmuşlarsa da, sonraki toplumlarda çok benzer seslerle, kelimelerin, şekillerin intikal etmesi bugünkü bilgilerimize göre imkân dahilinde olan bir iştir. Aynı zamanda seslerin, heceler, kelimeler şeklinde ifade edilmesi usulu, toplumlar ve eski insanlar arasında saku bulan değişmelerden meydana gelmiştir ki, daha sonraki dillere veya kültürlere intikal ettiklerini Eski Anadolu Kültür ve Yazı şekillerinden anlıyoruz.

Hemen hemen her devirde kültürlerde kullanılan sembolik, şematik, geometrik şekiller, Üst Taş Devrinden zamanımıza kadar çok çeşitli anlamlarda, işlerde veya sanat eserlerinde, yazılarda, sayı ifadelerinde kullanılmıştır. Doğa'da insanın şekil alması ve mükemmel işler yapması, iç güdülerinin değişmesi gelişmesi, yeni işler yapması veya en eski formları meydana çıkarması, bazılarını tekrar etmesi çevrenin, bitki ve hayvanların, arazinin insanda fizyoloji ve biyolojik etkileriyle mümkün olmaktadır.

İnsan lisan yapabilmek özelliğiyle diğer memelilerden ayrılan bir Genüstür. İnsanın başlangıçta Alt Çene, Üst Çene ve Dil Anatomisi

konuşmaya mani bir özelliği olduğunu söylemeye hakkımız yoktur. üç buçuk milyon sene içinde yarattığı lisan yapılacak kadar iyi gelişmiştir. Anatomik evrim sırasında, lisan yapabilme özelliği, Homo Genusu için mümkün olan bir iştir. Çünkü beyin iç yapısı ses değiştirmeğe ve manalandırmaya yetiyordu.

Anadolu'da Paleolitikte, Taş Çağı Devirlerinde gramer kaidelerine intibak eden kelimeler mevcuttur. Hecele konuşma özelliği gelişmiş beyin yapılarıyla ilgili olduğu gibi, beyinde zekâ loblarının iyi gelişmiş olduğunu da göstermektedir. İnsanın insan olması ve Homo Genusunu diğer canlılardan ayıran, yani Homo ismini kazandıran, yalnız dik yürümesi, beyin hacminin artması değil, hecele kelimeler yaparak, doğaya karşı kendini idare edebilmesini bilen bir varlık olduğunu ispat etmesidir.

### MEZOLİTİK DEVİRDE YAZI VE RAKKAM FIKRİNİN BAŞLANGICI VE EVRİMİ BELDİBİYEN MEZOLİTİK KÜLTÜRÜ SAHİPLERİNİN KAYA DUVARINA YAZDIKLARI SEMBOLLER, ŞEMATİK ŞEKİLLERİN ANLAMLARI

Palaeoanthropolithology, Palaeoanthropo-linguagelogy, Palaeoanthroponumerology

Beldibi kazıları, 21 yıl devam eden çalışmalarım sayesinde, birçok sanat eserlerinin, yazıların ve duvarlara çizilmiş figürlerin anlamlarını ortaya çıkartmak ve çizmek için yardımcı olmuştur. İzahlarını yapmaya çalıştığım sanat eserlerinin bazıları ilk yazı şekilleri, bazıları-  
nunda da rakkamlar olduğu, bir kısmının da kaya sığınağı sakinlerinin hayatlarıyla ilgili olduğu gibi, Avcılık ve Muji ile de münasebeti vardır. Daha evvel neşredilen bir yazımda bu şekillerin tariflerini yapmış ve bazıları için kazılar henüz bitmediğinden tahminlerde bulunmuştum.

Beldibi kaya sığınağı, Hayıtlı Göl ve Sarı Çınar Kaya sığınağında bulunan şematik figürlerin ilk Yazı ve Rakkamlara ait oldukları anlaşılmıştır. Beldibi halkının bildiği lisanda bu şekillerin duvarlara, yerlere, çakıl taşlarına, Demir Oksitli Boya ile çizildiklerini ve hatta vücutlarına boyalı figürler yaparak öğrenmelerini kolaylaştırdıklarını anladım. Beldibi tabakaları arasında bazı delillerin boyalı çakıllar üzerinde ve çakmak taşından yapılmış bugünkü alfabede bulunan bildiğimiz harfler tipinde, şekillere rastladığımızı burada kaydetmek ve

anlamları üzerinde ayrı ayrı durmak suretiyle, bu kadar eski devirlerde hangi etki ve tesirlerle insanın bu şekillerde çakmak taşından kendisine alet ve rakamlar yapmaya düşündüklerini buldum.

## BELDİBİYEN MEZOLİTİK KÜLTÜRÜNE AIT KAYA DUVARINDAKİ SEMBOLLER RAKAM VE ŞEKİLLERİN OKUNMASI VE EVRİMİ

Palaeoanthropology, Palaeoanthropometry, Palaeoanthropology

Kaya duvarındaki Demir Okut Aşı Boyau ile yapılmış şekiller Tablo I de olduğu gibi satıhtaki dağılışı, hasit çizgilerle, sıradan bir nisbete göre boyutlanmış ve numaralanmıştır. Bu şekiller, Beldibi kaya uğnağında yapıyanların ne yaptıklarını, ne olduklarını bize izah etmektedir. Tablo I ve Şekil 1- 19'a kadar olan çizimler duvardaki hakiki görünümlerine göre hazırlanmıştır.

I- Numaralı şekil, kolları birbirine epi, artı işaretli şekildedir. Bu işaretin dildeki ifadesi (kikinatanı) iki kişinin beraber gitmesi. Aynı zamanda 2 ve 4 rakamını da temsil etmektedir.

II- Numaralı şekil (titinti) erkeği temsil etmektedir.

III- Numaralı şekil (titina) kadını ifade etmektedir. Kız çocukları için de aynı işaret kullanılmıştır.

IV-V- Numaralı şekiller (zincinton) keçi, (zinzintontu) büyük boynuzlu keçi, büyüğü maji yapılmış keçi, avlanan keçi. IV. Üçgen (Tinti) Üçgenle avlanan hayvanın keçi olduğunu göstermektedir.

VI-VII- Numaralı şekiller (kliniti) avcı reis, (klsinton) avlanan silâlu yanında bir avcı. Avcı, ava çakmak taşından yapılmış üçgen tipte bir aletle gider. Avcı tipi, üçgeni yapanın düşündüğü keçi cinsidir. Üçgen aletin ünü (tinti) dir. Duvarda çizilen üçgene verilen isim (tintinanin) Bunun anlamı, bir kolu ile bir kimseyi arkasına alıp taşımak ve yere atmak demektir.

VIII-IX- Numaralı şekiller (ütanintinana) sihirbaz kadın. Bu işarette alt taraftaki noktalar meme, üst taraftakiler ise gözleri temsil etmektedir. Üçgen maji, sihir, avlanma ve yapmaya yarayan aletleridir. Üçgen fikrini bu insanlar, Doğa da karşılaştıkları kristal mi-



nerallerinden, Ağaçlarda ve otlarda ve canlılarda görmüşler ve benzerlerini yapmışlardır. Bu şekil onlarda, Doğa kuvvetini temsil eden ve onlara istediklerini veren tabiat kuvvetidir. Bu toplum doğada bulunan demir oksit, mangenez oksit boyalarını bulmuştur. Doğada Tahii olarak bulunan madenleri tanıyorlardı.

X- Numaralı şekil, ayakta duran ve kavalara arkasını dayamış bir erkeği temsil etmektedir. Bu şekle ait kelime (Kanani)dir.

XI- Numaralı şekil, sihirbaz erkek demektir. Dillerinde bu kelime (titinatiktok) diye kullanılmıştır. Bu sihirbaz erkek, okuzun iki ayağı altına girer ve kaldırır, sıvri bir kazık karnına yerleştirerek öküzü öldürebiliyordu. Onun adına bu resim temsil edilmiştir.

XII- Numaralı şekil çözülen (sına B) numara rakamı olarak da kullanılmıştır. Rakamların devirlere göre de şekil farkları gösterdikleri bu sembolün yedi tipte 8 olduğu anlaşılmıştır.

XIII- Numaralı şekil erkek çocuk demektir. Kaya sığınağı adamlarının dillerinde bu kelime (kitinti) olarak bilinmektedir. Noktalı çizilmiş şekli kız çocuğunu temsil etmektedir. Aynı şeklin iç kısmında iki nokta bulunmaktadır. Bu şekle (kitininti) kız çocuğu deniyordu.

XIV- Numaralı şekil git-gel demektir ve (likiti) kelimesiyle ifade edilmiştir. İki rakamın (V) şeklinde yazıyorlardı. Rakam olarak yapılmış dört şekil tabakalar arasında diğer aletlerle birlikte bulundu. Bel-dibi Mezolitik IV devrine aittir. İki rakamın farklı şekillerde ifade etmişlerdir. Yedi tip tesbit edilmiştir. İki rakamına (sidici) kısaltılmış olarakta (si) sesini kullanıyorlardı. Artı işareti bazan iki ve bazan dört rakamıdır.

XV- Numaralı şekil, dokuz rakamını temsil etmektedir. Dokuz rakamını da farklı altı şekilde çizdiklerini anlıyoruz. Bu usulun o insanların doğa kuvvetlerine göre bazen değişikliklerini ve farklı şekiller kullandıklarını ve bunların tekrar edildiklerini görmekteyiz. Dokuz rakamına da (tini) denmektedir ve bu kelime kısaltılmış olmalıdır. Uzun kelime (sidinatintini) dir. Üç adet Y tablodaki şekle göre sıralanıca üç adet üç, dokuz olarak alınıyordu. Bu şekil kuvvet işaretleri idi.

XVI)- Erkek çocuğu temsil eden ikinci şekil (Kintinti) kelimesi ile ifade ediliyordu. Az belirli soluk bir renkle görülmesi sebebiyle nasıl bir şekil olduğundan şüpheli idim ve daha önceki tabloya ilâve edilmemişti.

XVII- Beldibiyen Mezolitik Kültüründe on iki rakamını temsil ediyordu. Dört adet Y şeklindeki çakmak taşı ile yazılıyordu. Yani dört adet üç rakamı demektir. Bu şekilde soluk renkte olduğu için az belirlidir. Tabloya rakamlar çözümlendiği zaman sonra ilâve edilmiştir. Benzeri Hayıtlı Göl Kaya sığınağı duvarında vardır. On iki rakamına kısa kelime ile (Sitini) uzun kelime ile (Sidintininti) deniyordu. Hayıtlı göl'deki Kaya sığınağında bulunan aynı işaret oraya on iki kişinin gelip oturduğunu ifade etmektedir. (Resim 10-11)

Beldibi kültürünü yapan kaya sığınağında oturan insanların dillerini ve sayılarını ifade eden şekillerin anlamları bulunduğundan sonra esas olan diğer şekillerde tesbit edilmiştir. Rakamlardan iki, üç, dört, sekiz ve dokuz, on iki rakamları duvarlarda şekillerle ve tabakalarda çakmak taşıdan yapılarak terk edilmiş tipler karşılıklı mukayese yolu ile çözülmüştür.

Yazı şekilleri için kullanılan şekillerin Altı adedi kayalarda bulunan şekillerden çözülmüş ve tabakalar arasından çıkan yazı şekli olarak kullanılan çakıl taşlarındaki boyalı üç şekil ile beş adet tipi rakam ve yazı şekli olduğu meydana çıkarılmıştır.

Beldibi halkının kullandığı şekillerin birden fazla anlamda alındıkları ve genellikle aile teşkil eden kelimeleri bir arada bir şekille izah ettiklerini anlıyoruz. Bu kelimelerin seslerinde ayrılıklar ilk sesten sonrakilerde değişime gürze çarpmaktadır. Bugünkü modern alfabede görülen beş şekilden I, V, Y, T, L çakmak taşıdan yapılmıştır. I, V, Y, T, L tipte olan bu şekiller bazen alet, bazen de kelime, rakam figürleri olarak kullanılmıştır. Bugün yalnız T tipinde ve Mezolitikte bulunan alet olarak alınmış olan tranşet dedikleri çakmak taşıdan yapılan alet vardır. Bu alet tipi rakam olarak Mezolitik Devirde kullanıldığını anlıyoruz fakat tranşetten farklıdır. Diğer Mezolitik ve Üst Paleolitik Kültürlerde Tyahut Y tipte bu kadar belirli şekilde aletler bulunmuştur<sup>21</sup>.

Mezolitik Devirde geometrik aletler yazı şekli olarak kullanıldığı gibi, diğer birçok kelimelerin anlamlarını ihtiva eden yahut şekle temsil edildikleri bilinen şekiller daire içinde çizilmiş geometrik şekillerle boşluklara çizilen geometrik aletlerle temsil edilmekte idiler. Bu

21- BOSTANCI, E. 1939, s. 138 Not 31, s. 150 Not 64.

şekillerden 90 adetten fazla tesbit edilmiş ve kelimelerle seslerin hece-leri bulunarak anlamları çözülmüştür. Şimdiye kadar 1800 den fazla kelime, 219 şekil ve 36 rakamın anlamları isimleri çözülmüştür. Bu kelimeler en eski insandan Neolitik'e kadar olan devri kapsamaktadır.

Beldibiyen Mezolitik Kültürünü yapan insanların sayı fikrine sahip olduklarının bilinmesi şimdiye kadar keşfedilmemiştir. Bu keşif, çok değişik bir görüş getirmiş ve Taş Devri insanları hakkındaki bilgilerimiz, çok değişik manalar kazanmaktadır.

Rakamların daha açık, belirli şekillerle bugünkü sayı sisteminden ayrılması yapılacak bir şeydir. Sayılar iki esas üzerinden çözülüp, yazılmışlardır. Birisi ilk çözülen ve doğruluğuna inandığımız ilk tek rakamların on ikiye kadar devam etmesi ve iki rakamlı sayıların on üçle başladığı ve yirmi üç rakamında üç rakama dönüşüğe görülmüştür. Üç rakamlı sayılar otuz kadar devam etmektedir. Otuzbir rakamı dört adet rakamla yazıldığı anlaşılmıştır. Bu sistem şimdiye kadar bilinen sayı sistemleri arasında mevcut değildir. Rakamlar basit bir sayı sistemine dayanmaktadır. Rakamların isimleri vardır. Şimdiye kadar 36 rakamın adları ve şekilleri çözülebildi. Rakamlar iki şekilde sesle tekrar edilebiliyordu. Birisi kısa, diğeri uzun kelimelerden ibaretti. Okunması ve akılda tutulması güç olan bir sistem olduğu için kısıtlı olarak bir, iki, üç veya daha fazla hece sistemi ile de hatırlanmakta idiler. Fazla rakam kullanmamışlardır. Çünkü çok rakamla görülen işleri yoktu, belirli sayılarla oyun oynuyabiliyorlardı. Bu rakamların duvarlara ve çakıl taşlarına ve kemiklere işaret ettiklerini anlıyoruz. Rakam fikrinin Taş Çağında keşfi zamanımızdan 10-40 bin yıl eski olan taş devri kültürlerini yapan Beldibiyen, Belbaşıyen ve Kemeriye'nin insanların kafalarında tezekkül etmesi bildiğimiz Taş Devri insanları hakkındaki fikirlerimizde büyük revolution yapmıştır. Çakmak taşından yapılmış üç harfle henzenen rakamla sayıları Beldibiyen Mezolitik kültürünü yapanlar yazabiliyorlardı.

Anadolu'da şimdiye kadar bilinen ve çözülmüş olan lisaneler M.O. 3800 yıllarına kadar inmektedir. Beldibi Mezolitik Kültürü nisbi stratigrafik belgelere göre 9.000-15.000 yıl eskidir. Bu kronolojik Üst Paleolitik Kemeriye'nin 15-40.000 yılları arasında yapılmış insanlara aittir. Orta Taş Devri 70-300.000 yıl ve Alt Taş Devri 300.000-3.500.000 yıl arasında değişmektedir. En eski Tür Homo Habilis, yahut

*Homo Paleoantropus Habilinensis*'in 1.700.000 yıl eski olduğu tahmin edilmektedir, ve *Homo Genusunun* iki ile üç buçuk milyon yıl arasında bir evrim süreci içinde bulunduğu son görüş ve buluşlara göre yeni kronolojik esaslar ile sürülmektedir.

Anadolu'da yaptığımız çalışmalara göre ilk yazı ve rakam sisteminin geliştirildiği Beldibiye'nin Mezolitik kültüründen başka aynı yerde Üst Paleolitik Kemeriye'nin Kültürünün ve Mezolitik Belhasien kültürünün yapıcılarının lisanları da çözülmüş ve konuştukları lisanın kelimelerinin hece yapısı sistemine benzerlik gösterdiği anlaşıldı. Yalnız kelimeler hece için ayırdır, sesleri de farklıdır, fonetik beraberlik sezilmektedir. Kemeriye'nin Kültürü, Rakamların ilk şekil kazandığı ve menşe teşkil ettiği bir seviyedir. Avrupada Magdaliniye'nin ve Gravettien seviyesine tekabül eder.

Bu kadar gerilere gidince Orta Taş Devri ile Alt Taş Devrine ait bulunan kültürlerin yapıcılarının dillerinin mükemmel olduğunu fakat yazı ve rakam fikrini gösteren delillerin bulunmadığı anlaşılmaktadır. Anadolu'da aletleri bilinen Faki El Baltan Kültürü yapıcılarının, dilleri, hece yapısı ile seslerinin de kulağa boş gider anlamda olduğu anlaşılmıştır. Kelimeleri, tahmin ettiğimizden çok daha mükemmeldir ve hayatlarında her işi, aleti, tekniklerini izah edebilecek kelimeler yapmışlardır.

Anadolu araştırmalarımda Alt, Orta ve Üst Taş Alt ve Orta Aurignacien Devirlerine ait yazı, rakam veya herhangi önemli bir şekil keşfedilmemiştir. Sanat eserleri yalnız Taş Aletlerle, Kemik Aletlerden ibarettir, ve bunlar çok basittir. Yalnız Üst Taş Devrinde sanat eserlerinin çeşitli tiplerine rastlanabiliyor. Anadolu'da Üst Taş Devri Kemeriye'de bir çakıl taşında insan yüzü profilden başka, kaya duvarına çizilmiş, geeyik ve öküz resmi vardır<sup>40</sup>. Ayrıca Gravettien seviyede tam ağı boyasına boyanmış bir çakıl taşı buldum Mezolitik Beldibiye'de yalnız çakıl taşından yapılmış bir Balık iki tarafında çizgilerle iynenmiş, süsler yapılmıştır<sup>41</sup>. Tabiiatta bilinen hayvan ıllarına ait, gökte gördükleri tabii uydulara, yıldızlara ait kelimeler yapmışlardır. Alt Taş Devrinden Anadolu Neolitikğine

40- Boşancı, E. 1959, s. 163, Tablo II.

Boşancı, E. 1964, s. 31 Tablo III.

41- Boşancı, 1964, s. 29, Tablo I ve Tablo II.



kadar tabiatla aletleriyle, yer isimleriyle bildikleri canlıların isimlerini kelimelerle ifade ettiklerini buldum; ve kelimelerin her devirde farklı oldukları meydana çıktı. Her devrin aletleri ve teknikleri farklıdır ve bunlara farklı kelimeler bulmuşlardır.

Bu çalışmalarımızla İlk Taş Devri insanının tabiat kuvvetleri etkisinde heceli seslerle, kelimeler yapabilen varlıklar olduklarını düşünmek artık bana tabii gelmektedir. Anatomik yapılarının dik yürütmeye elverişli olduğu, beyin kapasitelerinin düşünmeye, bulmaya, yapmaya, değiştirmeye ve yaratmaya uygun bir şekilde evrimi geçirdiği bilindiğine göre, Homo ismi verilen insan gurupları, konuşma mekanizması ile de diğer memelilerden kendini ayırmayı çok erken devirlerde Hadarensis safında başarmıştır.

Beldibi Mezolitik, Beldibiyen kültürüne ait insanın harfler yerine geçen ve bir veya daha fazla kelimelerin anlamlarını ihtiva eden 219 şekil tesbit edilmiştir. Bu devre ait yani Beldibiyen kültürünü yapan insanların kullandıkları rakamların anlamları çözülmüştür. Bunlardan yalnız 36 rakamına kadar olanlardan isimleri kısa ve uzun kelimelere göre iki şekilde konuşulduğu anlaşılmıştır.

Şimdiye kadar kazılarını yaptığımız Beldibi, Belbaşı, Çevlik, Mağaracık, Duluk, Şenkoy çevrelerindeki mağaralarda yaşayanların dillerine ait 1800'den fazla kelime, Mas' da zil çakıl taşlarına çizilen şekillere yapılan kelimelerle, Çatal Hüyük Neolitik aletlerine verilen isimleri temsil eden kelimeler dahildir. Bu kelimelerin sayısı artmaktadır. Alt, Orta ve Üst Taş devirlerine ait tam Dil Kronolojisi meydana getirilmiştir. Bu dillerdeki kelimelerin ses ve hece yapıları tetkik edilerek, bunların evrimlerini gösteren değişik anlamlardaki kelimelerin bazıları, bir listede devirlere göre sıralanmıştır. En eski insandan Neolitik devre kadar ki zaman içinde benzer bir yapı sisteminin dilde mevcut olduğunu sezmede, lisan farklarına rağmen bu insanların kelime yapma güçlerinin, doğanın farklı etkisinde meydana geldiğini ve yarının, rakamların keşfine kadar dillerinin varlığı gerçektir.

İnsanlar şekillerle hayat tarzlarını hikâye ediyorlar ve bu yolla gelecek nesillere varlıklarını ispattayacaklarına inanıyorlardı. Bu çalışma tarzından ilk işaretlerin kaldığı Mezolitik devirdir. Hayatları hakkında en iyi fikir veren şekiller, bu devir insanları tarafından hiç

kaybolmıyacak şekilde duvarlarda, çakıl taşlarında ve çakmak taşı aletleriyle, gelecek nesillere fikirlerini aktardıklarını görüyoruz. Bu düşüncelerini kanıtlayan, bugünkü bilim dünyasına müsbet bilgilerin aktarıldığını gösteren deliller birçok yerlerde bulunmuştur ki, bunlardan en güzel örneğine Anadolu'da Beldibi'nde rastlanmıştır. Bu gerçeği, Anadolu'da şimdiye kadar ortaya çıkardığımız kültürlerle ispat etmiş oluyorum. Dil bilgilerinin gelecek nesillere aktarılmasında en önemli unsur, şekillerin anlamlarının aktarılma tarzı ve şekillerin alınma tarzı ile yeni anlamlar kazanması, devirlete göre şekiller arasındaki münaseketleride bulmak mümkündür.

Anadolu'da geometrik şekillerin başlangıç devri, Üst Paleolitik Kemeriyeen kültürü, zamanımızdan 40.000 yıl eskidir. Bu şekillerin anlamları devirlete göre farklı bir biçimde aktarıldıklarını biliyoruz. Şekiller, harf ve yazı olarak alındıkları devrelerin başlangıcı Beldibi Mezolitik devrinde başlamaktadır. Diğer toplumlarda izlerinin aklı veya doğru anlamlarda alındığı bilinen şekiller ve bu şekillerin ifade ettiği anlamlar, o toplumların kültür yapısı ile ve kültür anlayışı sebebiyle değişik formlarda, ilk önce keşfedildikleri tipler, değişikliğe uğratarak bazen aynen, bazen de benzer figürler veya ters yönlerde çizilerek harf veya dekor şekillerinde kullandıkları gibi, sayılar içinde figürlerin devamlılığı, eskiden yeniye doğru üslup farkları istisna edilirse, hemen hemen aynen, çizilip kullanıldıkları bilinmektedir. Bu da en yeniye doğru kültürde sanat tekniklerinin aktarıldığını gösteren usullerin çıkış, alış ve tatbik tarzlarının doğuşu bütün şekillerin menşei üzerinde fikir sahibi olmanıza yardımcı olmaktadır.

Beldibi'nde ilk sayı fikrini bulanlar, çakmak taşından aletlerle gösterebilen toplumlardı. Ben, bu kültürü benzerlerinden farklı bulduğum için bu kültüre Beldibiyeen dedim. Beldibinde dik kenarlı işlenmiş uzun lümlarla, bütün sayıları çizebiliyorlardı. Daha sonraları iki ve üç rakamını yapıyorlar. Böylece sayıları üretmeyi öğrendiler. Numaralar zaman zaman değişik şekillerde ve değişik aletlerle yapılabiliyordu. Bunları çakmak taşından yaptıkları için de, tabakalar arasında terk edilmişlerdi ve sonunda bu figürlü alet tipindeki taşları yanyana uralamak suretiyle, sayı fikrini geliştirmişlerdir. Sayı yapma usullerinde çok çeşitli figürler çizerek, yapıtları rakamları toprakta, duvarda çizerek gösterdikleri gibi, kırmızı renkteki Demir Oksitten yapıtları boya ile de kaya duvarlarına çizip bırakmışlardır. Bu boyalar sanat-

kâşın çalıştığı yerde, geometrik mikrolitlerle birlikte, Beldibi kaya sığınağının dolgu tabakaları arasında bir yığın halinde buldum. Yaptıkları rakamlar veya bunları yapacakları bir tarafları dik işlenmiş dar lamalar, daima malzeme olarak, başkanın yanında toplu halde bulunduğuluyordu. Bunları yalnız rakam değil alet olarakta yapılmış ve kullanılmıştır. Yazı fikri bu toplumlarda Geometrik aletlerle kurulmuştur. Tek veya çok anlamlı kelimeler ailesi, bir şekilde ifade ediliyordu. Böylece lisansları zenginleşmişti. İnsanın Evrim de, büyük değişimler yaptığı kafa kapasitelerinde olduğu gibi zekaları ile çizim, sanat fikirlerini de geliştirmiş ve Evrimde Revolution'lar yapmıştır.

ANADOLUDA HOMO GENUSÜNDE KONUŞMA DİLİNDE BİLİNEK  
KELİMELEK DEN BAZILARI  
PALEOLİTİK DEVİRLERİN LİSANLARINA AIT KELİMELEK DEN  
ÖRNEKLER

ay	ay	fire	Beldibi en I Neolitik	Beldibi
ayın	kaçak kıp	small palette	Beldibi en I Neolitik	Beldibi
ayın	kaya	rock	Beldibi en Mesolitik	Beldibi
ayın	su	water	Beldibi en Mesolitik	Beldibi
ayın	su iç	drink water	Beldibi en Mesolitik	Beldibi
ayın	su	water	Beldibi en Mesolitik	Beldibi
ayın	su içmek	to drink water	Beldibi en Mesolitik	Beldibi
ayın	kaya	rock	Beldibi en Mesolitik	Beldibi
ayın	İlan	blade	Beldibi en alt Mesolitik	Beldibi
ayın	küçük İlanlar	small blade	Beldibi en alt Mesolitik	Beldibi
ayın	çakmak	core	Beldibi en alt Mesolitik	Beldibi
ayın	kıp	rod	Beldibi en Mesolitik	Beldibi
ayın	balık—	fish	Beldibi en Mesolitik	Beldibi
ayın	mad	iron	Beldibi en Mesolitik	Beldibi
ayın	İlan	blade	Beldibi en Mesolitik	Beldibi
ayın	büyük İlan	small blade	Beldibi en Mesolitik	Beldibi
ayın	yarım ay	lunate	Beldibi en Mesolitik	Beldibi
ayın	İlan İlan	thick blade	Beldibi en Mesolitik	Beldibi
ayın	uçgen	triangle	Beldibi en Mesolitik	Beldibi
ayın	madro bütün	micro Bütün	Beldibi en Mesolitik	Beldibi
ayın	büyük ve bir taraflı	laxted blade	Beldibi en IV Mesolitik	Beldibi
ayın	İlan	big lunate	Beldibi en Mesolitik	Beldibi
ayın	büyük yarım ay	small lunate	Beldibi en Mesolitik	Beldibi
ayın	yarım aylar	lunates	Beldibi en Mesolitik	Beldibi
ayın	ucu sivri İlan	blade İlan	Beldibi en Mesolitik	Beldibi
ayın	çakmak taş	flint	Beldibi en Mesolitik	Beldibi
ayın	uçgen	triangle	Neolithic Mesolitik Ma d'Azil	Beldibi

kırsızın keli mırsızın	waglı bıçak kısıde kırıtlık olt ucu çakmak taşından pıncen çıkarıp alın yapmış	with Handle waglı	Neolitik Neolitik	Catal Hüyük Catal Hüyük
elinde edileti Sihirli çakma dili dilin	çakımlık ol mikro bulduo günce su uzun kım ucu sivili mi taş	to take of flake flint work microdunin sun water long blade painted long blade	Beldibi Beldibi Beldibi Kemerli Üst Paleolitik Kemerli Üst Paleolitik	Beldibi Beldibi Beldibi Beldibi Beldibi
elime	bu taraftı işlenmiş kım	beak blade blade	Kemerli Üst Paleolitik Kemerli Üst Paleolitik	Beldibi Beldibi
Sihirli Sihirli o-bi	kırdık çakımlık su içmek	ore to drink water	Kemerli Üst Paleolitik Kemerli Üst Paleolitik Orta Aşigözüden Kanal in Baran	Beldibi Beldibi Beldibi
o-bi o-bi-i o-bi-i çihbi teğirtilmiş o-bi-i alime çitirlik tağın çitirli çipir	su içmek su içmek su içmek günce günce su su içmek o-bi-i tağ kaya adam tağ kımak	to drink water to drink water to drink water sun sun water to drink water hand axe stone rock man to head	Ali Aşigözüden Muntaziyen Muntaziyen Ali Tay Çağ Antakya Ali Tay Çağ Dülük Ali Tay Devri Hatay Ali Tay Devri Dülük Ali Tay Devri Hatay Ali Tay Devri Hatay	Çevik Kanal Çevik Kanal Çevik Sembay Dülük Sembay Dülük Sembay Sembay
anırtılını anırtılını alim alımlı alımlı	" tağın tağın su, su yongalar yonga çıkarmak	stone small stones you, you are flakes to take of flake	Ali Tay Devri Hatay Ali Tay Devri Dülük Ali Tay Devri Dülük Ali Tay Devri Dülük Ali Tay Devri Dülük	Sembay Dülük Dülük Dülük Dülük

Homo Palaeontropicus Habiliorum (Homo Habilis, 1.500.000) sene (eta-  
İkinci Aşigözüde)

kırsızın	ulu arazi miyezum	I want land with water	(Olduvai George)
kırsızın	kuşu	fight	(Olduvai George)
kırsızın	kuşu	fight	(Olduvai George)
kırsızın	kulu	cooking	(Olduvai George)
kırsızın	olduvai George arazisi için verilmiş isimdir. The name of the land		

Hacılar Adımı 3 - 3.5 Milyon Eski İkinci Aşigözüde Homo Palaeontropicus  
habilitiorum

alımlıdır. Su içmek için. I want to drink water. Her kelime çakımlıdır.



**İNSAN EVRİMİNDE BÜYÜK DEĞİŞMELER  
ANADOLU'DA TAŞ ÇAĞI DEVİRLERİNDE İNSAN TÜRLERİNİN,  
KÜLTÜRLERİNİN VE DİLLERİNİN EVRİMİ ÜZERİNDE YENİ KEŞİFLER**

**= ÖZET =**

Anadolu'da yaptığım kazılar ve insan türleri üzerindeki araştırmaların kültür kronolojisini meydana çıkarmağa ve düdüdüdü zamanında yaşamış olan ırkların, devirlerin eskiliginini ortaya koymağa yardım etmiştir. Halen Afrika, Asya ve Avrupa da bulunan Taş Çağı ve öncesine ait kültür belgelerinin benzer örneklerinden bazılarının ele geçmesi ile bu topraklarda en eski insanın ve hatta onların müşterek atalarının yaşamış olduğunu gösteren kesin deliller mevcuttur. Anadolu'da yaptığım araştırmalara göre meydana çıkarılan insanlığın en eski kültürlerine ait bir Taş Çağı kronolojisi, diğer kit'alarda yüz yıldan beri yapılan çalışmalar sonunda elde edilen Taş Çağı Kronolojisine çok benzeyen ve stratigrafik özelliklerine göre nishi yaşları iyi bilinen bir zaman tablosunu meydana çıkardım.

Bulduğum Paleolitik kültürler, özelliklerine göre en eskiden yeniye kadar sıralanışları aşağıda gösterilmiştir.

- 1- Çakıl Taş Kültürü
- 2- Alt Taş Devri, uşgen El Baltası, Yonga Kültürü
- 3- Orta Taş Devri, Yonga, Uşgen Uç Kültürü
- 4- Üst Taş Devri, Lâm, Uşgen, Yarınay, Trapez Kültürleri.
- 5- Neolitik Devri, Lâm, Obadıyen iççiliği, ok ucu kültürü, yahut Cilalı Taş Kültürü.

Bu gösterilen kronoloji içinde bilinen insan ırklarına ait örnekler Orta Taş Kültürleri ile Merdivenli Mağara'da, Kanal Mağara'da, Homo Sapiens (Sapiens) Neanderthalensis, Incili Mağara'da, Homo Sapiens (Sapiens) Çevlikinensis ırkının yaşadığı bulunmuştur. Diğer taraftan Üst Taş Devrinde teşekkül etmiş kültürlerden Kemeriye'de henüz bilinmeyen bir ırkın yaşadığı ve Belbaşıyen kültüründe Homo sapiens (Sapiens) Belbaşıensis ırkını temsil eden insan fosil kalıntılarını buldum.

Anadolu'da en Eski Taş Devirlerinden beri Homo Erectus Türünün, Homo Sapiens, Homo sapiens Alt Türlerinin konuştuğu-

larını ve dillerinin bulunduğunu kelime yaptıklarını tesbit ettim. Bu çalışmalar otuz bir senelik tecrübenin sonunda elde edilmiştir.

Taş Devri lisan örneklerine kelimeler, Alt Taş Devri sahası Antakya'da Şenköy'de Antep'te Dülük iskân sahalarında yaşamış, Elbaltan kültürünü yapan ıklara aittir. Mükemmel denilebilecek bir kelime topluluğunun bu guruplar arasında mevcut olduğunu, Taş Teknikleri ile Aletlerin cinsi Dillerinin hangi devrelere ait olduğunu çözmeye yardım etmiştir. Taş devirlerinin dileri farklıdır. Her bildikleri, yaptıkları şeylerin ayrı kelimelerle izah edildiklerini gördüm. Basit Alt, Orta, Üst Taş Devri hayatının avelüğün, tabiatdaki gördüklerine ait her şeye bir kelime yakıştırdıklarını biliyoruz.

Kazılarını yaptığım Kanal Mağras Orta, Üst Taş devirlerinde, Beldibi'nde Üst Taş Devirlerinde, Belbağında, Üst Taş Mezolitik Belbağien devrinde farklı kelime ve seslerle lisan yapılarını başarı ile geliştirdiklerini müşahade ediyoruz. Hemen hemen her seviyede aletlerine farklı isimler verdiklerini tesbit ettim. Üst Taş Devrinin son sahası olan Mezolitik, Beldibiyen kültüründe bütün aletlere isim vermiş olan bu insanlar, tabiatla ilgili olayları izah eden yeni kelimeler bulmuşlar ve bunlar için yazı anlamında alınması icap eden şekiller yapmışlardır. Bu şekillerin bazen bir, bazen iki, bazen üç, dört ve beş hatta daha fazla manalarda kelimeler ailesini temsil ettiğini anlıyoruz.

Beldibi Kum Bucuğu Beldibiyen Kültürünü yapan Mezolitik adamları yazı tekniklerini yanında en önemlisi, tabiatla buldukları misallere göre sayıları veren çakmak taşından aletler yapmış olmalarıdır. Bu sayıları gösteren aletler V, Y, T, L ve I şeklindedir. Bu aletlere benzer yazı tipi ve sayı şekillerini duvarlara Beldibinde Kum Bucuğu Kaya sığınagında, Hayatlı Göl Kaya sığınagina S, sarıçınar kaya sığınagi duvarına Demir Okut, Ağı Boyan ile çizmişlerdir. Çizilmiş geometrik kırmızı renkteki şekillerle V, Y, T, L, I şeklindeki aletler arasındaki ilişki kurulunca Prehistorik devrin Matematik, lisan ve yazı anlamında yaptıkları aletlerin manaları çözülmüştür. Böylece şimdilik Matematik, Sayı, yazı, fikrinin şuurlu bir tarzda işlendiği yer Beldibi Kum Bucuğu Beldibiyen kültürüne ait olduğunu açıkça söyleyebiliyorum. Aynı yerde Alt tabakalarda çıkan Üst Paleolitik, Kemeriyen kültüründe benzer aletlerin rakam fikrinin, Üst Paleolitik insanlarında teşekkül ettiğini göstermektedir. Kemeriyen Üst Paleoli-

lik İnsanları şekillerle sayılar yaparak hesap, matematik yapıyorlardı. Beldibinde görülen Beldibiyen Mezolitik kültürüne ait dilin menşeyi Kemeriyen Üst Paleolitike dayanmaktadır. Kemeriyende dil ve sesler, kelimeler farklıdır.

Beldibi Kumbucağı Paleolitik kültürlerinde sanat ve alet tekniklerinde görülen incelik ve açıklık tabiatın bunlara çevrede etkili olduğunu göstermektedir. Bu insanlar beyaz ve kısmen modern insan yapısında prehistoriyenlerin anladığı anlamda bölgeyi büyük gelişme ve değişimleri başarmış bir toplumdur. Madenlerden tabiatta bulunan Demir Oksiti, Manganez Oksiti buldular ve taş minerallerini bulup, bunlara benzeyen biçimde çakmak taşından aletler yaptıkları anlaşılmaktadır. Minerallerin esas olan geometrik yapılarından ilham olarak alet yaptılar ve yazı sistemlerini kurduklarını buldum. Müsbet deliller daha detaylı çalışmalarına vesile olmuştur. Bu insanlar kırmızı ve sarı renkte iki Demir Oksit tipini bulmuş ve kullanmışlardır. Magnaxen Oksit siyah renktedir. Çakılları, duvarları, kendilerini boyamak için kullanmışlardır.

Kazılarını yaptığım yerlerden Beldibi Kumbucağı Beldibiyen, Mezolitik, Üst Paleolitik Kemeriyen, Antakya'da Orta Taş Devri Levallois-Moustérien ve Antep'te Alt Taş Devri Dülük Köyü çevresindeki Dülükliyen, Antakya'daki Şenköy'de bulunan Alt Paleolitik ve Neolitik Şenköyien kültürünü yapan insanların dillerinin yapısı ayrılıklara rağmen kulağa hoş gelen ses ve Hece sistemlerine sahip olmaları şimdiye kadar bende teşekkül etmiş olan bazı fikirlerin değişmesine vesile olmuştur. Bu insanlar arasında, aile sistemlerini izah eden kelimelerde kesin anlam farklarının bulunduğunu, aile yapılarında evrim anlayışına uygun farkların değişik biçimlerde kullanıldığını anladım.

Anadolu'da ilk koy hayatının ve toplu çiftçiliğin, hayvan yetiştirmeçiliğin başladığı Neolitik devrinde aletlerin tekniklerinde farklar olmasına rağmen, benzer Dil, Hece yapısı ile bazı tradisyonların aynen Mezolitik devirden geçmiş olduğunu görüyoruz. Neolitik devirde aletlerin isimleri farklıdır. fakat ses ve hece yapısında Mezolitik'te görülen biçimlere çok yakın olduğunu anladım.

Fransa'da Bölge olarak ayrılan Aziliyen Mezolitik Taş Çağı kültüründe benzer anlamlarda lisan yapısı ve hoya kullanma ve şekillerdeki

anlamlar arasında yakınlık vardır. Benzer alet tiplerini hem Beldibi Kumbucığı Beldibiyen kültüründe ve hemde Aziliyen'de bulunduğunu görüyoruz. Dilleri farklı olan Aziliyen adamlarının aynı şekilde çakıtaşı boya iççiliğinde benzer formları çakıtaşlarına boyamışlar veya yapmışlardır.

Paleolitik toplumlarda kültür, teknikler ve sanat yapıları arasında görülen farklılara rağmen, benzer tradisyonların devamlılığı bilinen gerçeklerdendir. Bundan dolayı lisan, kelimelerdeki ses ve hece anlamları, mana bakımından farklı olmasına rağmen, aletlerdeki teknik, kullanma, düşünüş ve tatbikatındaki yakın benzerlikler dikkatle tetkik edilmesi gereken gerçeklerden sayılmalıdır. Aletlerde görülen tekniklerin en eskiden en yeniler doğru benzer tradisyonları ile yakınlık görülmesine rağmen kelimelerin, seslerin, hecelerin farklı olması bu kültürlerin yapan insanların devirleri arasında muhahade edilen devamlılık, bildiğimiz zaman farklarını, ortadan kaldırmadığını stratigrafisi yapılarında görülen farklılardan anlaşılmaktadır.

İnsan türlerinden olan Homo Habilis veya Homo Paleanthropus Habilinensis Homo Paleanthropus Hadarensis en eski insan ırkı olarak bilinmektedir. Bu Türlerin konuşabildiğini buldum. Kelimeler Hecele ve cümleler kua devandı, uzun bir ses gurubu şeklinde olduğu anlaşılmıştır. Bugün Homo Habilis türü bazı bilim adamlarına göre, bir milyon yediyüzbin yıl eski olduğu kabul edilmektedir. Bazı bilim adamları en eski insanın üç 3,5 milyon yıl eski devirlerde yaşamış olduğunu yazmışlardır. Habesistan da Hadar bölgesinde bulunan bu yeni türün en eski fosil insan Homo Paleanthropus Hadarensis'dir. Hadar adamına ait bir kelime çözülmüştür, konuşabildiği anlaşılmıştır.

İnsan dünyada meçhul kalmış bilgileri bulmak için, yaratıcı kudretini kullandığı zaman en eski ırkların ne olduklarını dillerini bulmağa muktedirdir. İnsan türlerini, ırklarını tetkik eden Paleantropoloji doğa bilim adamları insanın ne zaman konuşmağa başladığını daima munakaza etmişlerdir. İnsanın evrimini ve meçhul kalmış taraflarını nasıl konuştuklarını keşfetmek için otuzbir yıldan beri gayret sarfetim. Ülkemizde bu yeni çalışmalarımı, Anadolu'da eski insan Türlerini meydana çıkardığı gibi doğayı işleyen insanın, ne zaman konuştuğu ve kültürlerinin ne olduğunu da ortaya koymuştur. İnsan Evriminde büyük değişme devreleri olmuştur. Kültürleri bu gerçekleri ortaya koyacak kadar belirdi ve çoğtur.



## BIBLIOGRAFYA

- Bostancı, E. 1959a. *Researches on the Mediterranean Coast of Anatolia. A new Palaeolithic site at Beldibi near Antalya, Anatolia*. vol. IV. pp. 129-178.
- Bostancı, E. 1961. *Göç-İkinci Anadolu Araştırmaları. Düşük ve Karstik'in Çözümlenmesi ve Arkeolojik Endüstrileri. Researches in south east Anatolia the chalcolithic and archaic industry of Düşük and Karstik*. Anatolia vol. VI. pp. 87-162.
- Bostancı, E. 1962a. *Beldibi kaya sığınagında bulunan Üst Paleolitik ve Mezolitik endüstrisi. Beldibi kültürü. A new Upper Palaeolithic and Mesolithic sites at Beldibi rock shelters on the Mediterranean coast of Anatolia. The Beldibi Industry*. Belleten vol. XXVI, pp. 232-292.
- Bostancı, E. 1963. *Fossil remains of Upper Palaeolithic and Mesolithic man in Beldibi and Beldibi rock shelters on the Mediterranean coast of Anatolia*. Bericht über die 8 tagung der deutschen gesellschaft für Anthropologie. s. 253-262.
- Bostancı, E. 1964a. *Human fossil remains in Beldibi and Beldibi rock shelters on the Mediterranean coast of Anatolia*. Antropoloji vol. 1, no. 1. pp. 17-36
- Bostancı, E. 1964b. *Beldibi kazılarında çıkan önemli sanat eserleri. 1. İnci parçaları artistic objects from Beldibi excavations*. Antropoloji vol. 1, no. 2, pp. 21-24, 25-31
- Bostancı, E. 1966. *Beldibi kazılarında çıkan önemli sanat eserleri*. Ankara Üniversitesi, Dil ve Tarih-Coğrafya Fakültesi Dergisi.
- Bostancı, E. 1967b. *Morphological and Biometrical Examination of some fossil skulls the Sardis excavations*. T.T.K. Belleten vol. XXXI, s. 1-48.
- Bostancı, E. 1967a. *Beldibi ve Magaracıkta bulunan 1966 mevsimi kazıları ve yeni buluntular*. Türk Arkeoloji Dergisi sayı. XVI s. 51-60.
- Bostancı, E. 1968a. *Beldibi, Beldibi Mezolitik ve diğer Mezolitik buluntularla olan ilişkileri. The Mesolithic of Beldibi and Beldibi and the relation with the other findings in Anatolia*. Ankara Üniversitesi Dil ve Tarih-Coğrafya Fakültesi Antropoloji Dergisi vol. 3, sayı 3, s. 55-147.
- Bostancı, E. 1968b. *Magaracık kazılarında 1966 yaz mevsimi kazıları ve yeni buluntular*. Antropoloji vol. 3 sayı 3, s. 19-53.

- Bostancı, E. 1968c. *Belbaşiyen kültürü ve bu kültür üzerinde bir tetkik*. Dil ve Tarih-Coğrafya Fakültesi Dergisi vol. XXV sayı 3-4 s. 1-48.
- Bostancı, E. 1969a. *Sardis kazılarında çıkan kafatasların incelenmesi ve eski Anadolu halkları ile olan ilişkileri*. Study of the skulls from the Sardis and the relation with the ancient Anatolians. A.U.D. T.C.F. no. 185 seri 111 s. 1-122
- Bostancı, E. 1969b. *An examination of the maxilla deciduous canine discovered in the Ixallium-mausoleum and mandibular molar in the lower aetigian level of the canal case*. Antropoloji vol. 5, s. 9-43
- Bostancı, E. 1969c. *Researches on the proto-soluter and Adiyamanian cultures surrounding of Adiyaman*. Antropoloji 1969-70, sayı 5, s. 45-82.
- Bostancı, E. 1969d. *A researches on the new middle and upper pleistocene man cultures in Turkey*. Antropoloji sayı 5 s. 83-99.
- Bostancı, E. 1973a. *Anadolu'da İnsan Evrimini ve Çeşitli Halkın için yeni bir sınıflandırma*. Anma kitabı s. 539-591.
- Bostancı, E. 1973b. *Shovel-Shaped endscrapers, shovel technique in Belbaşiyen has been discovered on the Mediterranean coast of Anatolia*. Antropoloji s. 3, s. 81-105.
- Bostancı, E. 1973c. *Çağdaş ve Mızgıracıkta yeni Övösteren Akdeniz plajları zafarlı insanların yerel ve dışarıya ilişkileri konusunda bir araştırma*. Antropoloji, s. 7, sayfa 17-40.
- Bostancı, E. 1973d. *The geological age of the flint in Anatolia and the hand axe belonging lower palaeolithic of Belbaşiyen culture with a Ixallium-mausoleum molluscs from the neogen period*. Antropoloji vol. 7, s. 311-315.
- Bostancı, E. 1973e. *Disc burins on disc cores and their variations have been discovered in Belbaşiyen culture on the Mediterranean coast of Anatolia*. Antropoloji vol. 7, s. 69-79.
- Bostancı, E. 1976. *Anadoluda Tar Çağı Devirlerinde İnsan Türlerinin, Kültürlerinin ve Dillerinin Kıvrımı Üzerinde yeni keşifler*. Bildiri Özetleri. *Eski Anadolu ve yakın Doğu Bölümü*. VIII. Türk Tarih Kongresi 11-15 Ekim. Ankara.
- Bostancı, E. 1978. *İnsan Evriminde Büyük Değişmeler Beldibien Mezolitik Kültüründe Rakam Kıvrımı*. Antropoloji, sayı 8, sayfa 147-190.

## RESİM VE ŞEKİLLERİN İZAHI

Tablo I. Beldibiyen Menelik Kültüründe yapılan işlemlerin kayıtlı olduğu dönemlere çin yapılmış şekiller. Her şekil ve buluşuna göre bu tablo hazırlanmıştır. On dönem şekil ve buluşları arasındaki çinlerdir. İzahlarına bakınız. Tablo I'deki şekillerin kısıtlı gösterildiği Tablo Şekil 5, 6, 7, 8, 9, 10, 11, 12, 13, 14, 15. de bulunmaktadır.

1- Resim I. Beldibi, Kumbucağı, Maza ve kayıtlı olduğu dönemdeki şekiller. Maza ve kayıtlı olduğu dönemdeki şekillerdir.

2- Resim II. Beldibi, Kumbucağı, Maza ve kayıtlı olduğu dönemdeki şekiller. Maza ve kayıtlı olduğu dönemdeki şekillerdir. Kayıtlı olduğu dönemdeki şekillerdir. Kayıtlı olduğu dönemdeki şekillerdir. Kayıtlı olduğu dönemdeki şekillerdir.

3- Resim III. Beldibi, Kumbucağı, Maza ve kayıtlı olduğu dönemdeki şekiller. Maza ve kayıtlı olduğu dönemdeki şekillerdir. Kayıtlı olduğu dönemdeki şekillerdir. Kayıtlı olduğu dönemdeki şekillerdir. Kayıtlı olduğu dönemdeki şekillerdir.

4- Resim IV. Beldibiyen Menelik Kültüründe çinler ve bir gebe kadını temsil etmektedir. Temsil olan bu şekil çin yapılmış ve adı (Tuzak) olan bir kadın temsiliydi. Bu şekil çinler ile çinlerdir. Kayıtlı olduğu dönemdeki şekillerdir.

5- Resim V. Beldibi, Kumbucağı, Beldibiyen Menelik Kültüründe çinler ve çinler ile çinler olan Deme Üstü, An Boyun çinlerindeki çinler ve çinlerdir. Çinler ile çinlerdir. Çinler ile çinlerdir.

6- Resim VI. Beldibi, Kumbucağı Beldibiyen Kültüründe çinler ve çinler ile çinler olan çinler ve çinler. Geometrik şekiller Menelik Devleti karakterize etmektedir. Çinler Kültüründe de çinler bulunmaktadır.

7- Resim VII. Beldibi, Kumbucağı, Beldibiyen Menelik Kültüründe çinler ve çinler ile çinler olan çinler ve çinler. Çinler ile çinlerdir. Çinler ile çinlerdir. Çinler ile çinlerdir. Çinler ile çinlerdir. Çinler ile çinlerdir.

8- Resim VIII. Beldibi, Kumbucağı, Beldibiyen Menelik Kültüründe çinler ve çinler ile çinler olan çinler ve çinler. Çinler ile çinlerdir. Çinler ile çinlerdir. Çinler ile çinlerdir. Çinler ile çinlerdir. Çinler ile çinlerdir.

Bir şekil ile (Şekil) çin (Şekil) belirlenir ile ifade ediliyordu. Bu çinler bütün çinler çinler ve çinlerdir. Çinler ile çinlerdir. Çinler ile çinlerdir. Çinler ile çinlerdir. Çinler ile çinlerdir.

şekli bu imarlar arasında kuvveti ifade etmek için kullanılmıyordu (Kuşun) kelimesi ile ifade ediliyordu. Ayrıca (V) (Sidiği) ibi rakamı denedi. Bu figür kavulana yapılan kumru resim-leri şekillerde çok zede edilmiştir.

9- Resim IX. Beldibi, Kumburcağ, Beldibiyen Kültüründe tabakalar arasında çikarılması olan çakmak taşları yapıları (Sidiği) iç rakamlarından üç adedinin bir arada bulunduğu şekilde dekora kullanılmıyordu.

10- Resim X. Beldibi, Kumburcağ, Beldibiyen Mesolitik Kültüründe yapıların tabakalar arasında yapılar benzerlikleri dört üç, yani dört (V) sıralandığı şekilde en iki sayıya meydana geliyordu. İki yerde kumru Açı Boyası, Demir Oksit ile Kaya duvarına çizilmişti. Bu alanlar birbirinden ve duvardaki şekiller arasındaki benzerlikler çizildikten sonra, Beldibi Kumburcağ kaya sığınacağı duvarında en çok bir renkte bir adet boyalı şekil bulundu. Bu şekil ile taşların yaptığı şekil aynıdır. İkinci sayıya kumru Açı Boyası ile Hayvli Göl, Kaya sığınacağı duvarı üzerinde bulunmuştur. İki şekil eşya aynıdır. On iki tabakada ve (Sidiği) yabun (Sidiğizinti) deniyordu.

11- Resim XI. Kasımlı Göl, Kaya sığınacağında görülen en çok çakmak taşları (V) işaretli yapıları bu şekil 12 ya daha ediyordu ve bu kaya sığınacağına on iki katman gelip yerleştiği ifade etmek için yapılmıştı.

12- Resim XII. Beldibi, Kumburcağ, Kemeriyen Kültüründe tabakalar arasında çikarılacak deliklerin alt tarafına (V) şeklinde bir çukur işlemi olduğu görülmüştür. Bu çukur (V) şeklin Ust Paleolitik Kemeriyen kültüründe yapılarında mevcut olduğunu ve çakmak taşlarına da yapılmıştı biliyoruz. Çakmak taşı alanlar olarak kullanılmıyordu ve bu alanlar, Eski (V) şeklinde kumru olduğu Anıtağ'da Anıtağın ve Magdalenien Kültürünün en çok kumru alanında görülmüştür. Alanlar ve en çok, şekil bakımından taşlar en çok bu şekilde edilmiştir.



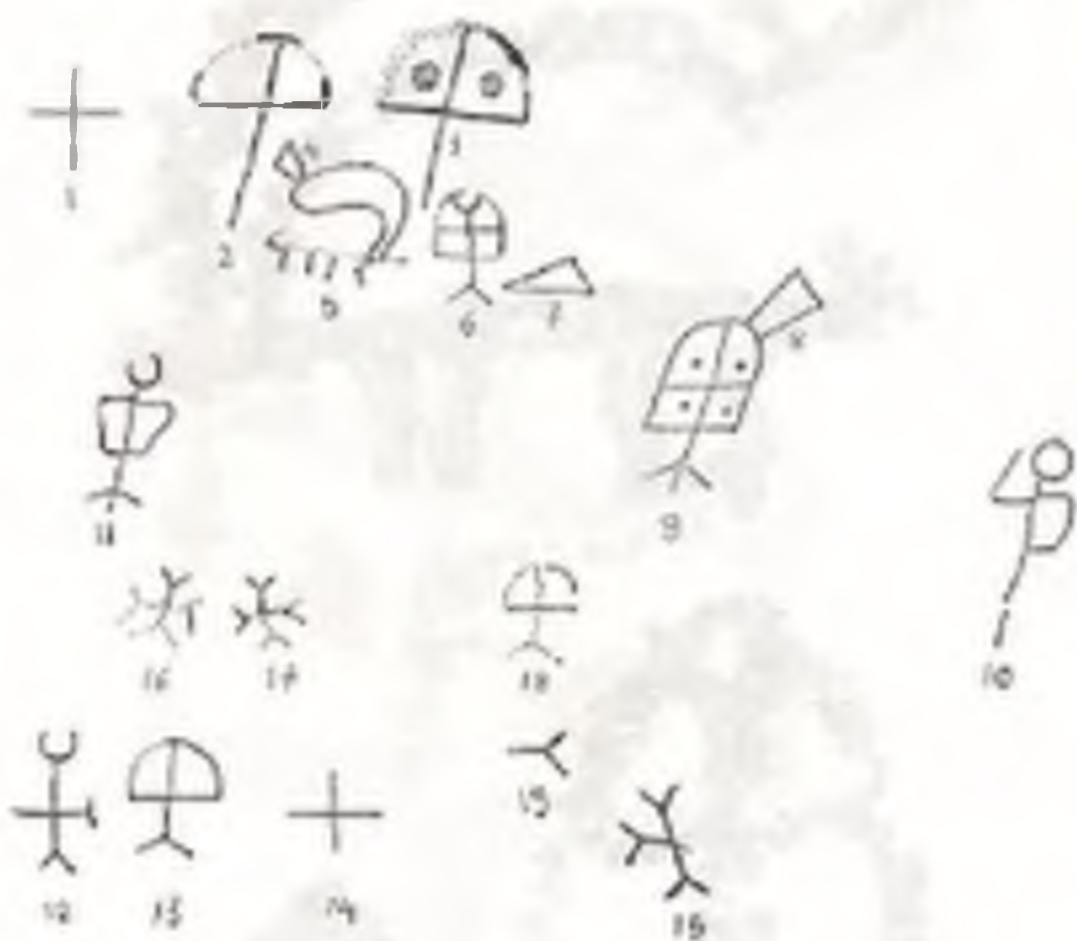


Table 1



Tablo 1 Şekil 5



Tablo 1 Şekil 6-7



Table 1 2001 2-9



Tabak 1 - Şekil 10





Tablo 1 Şekil 11



Tablo 1 Şekil 12-13



Tablo 1 Şekil 15

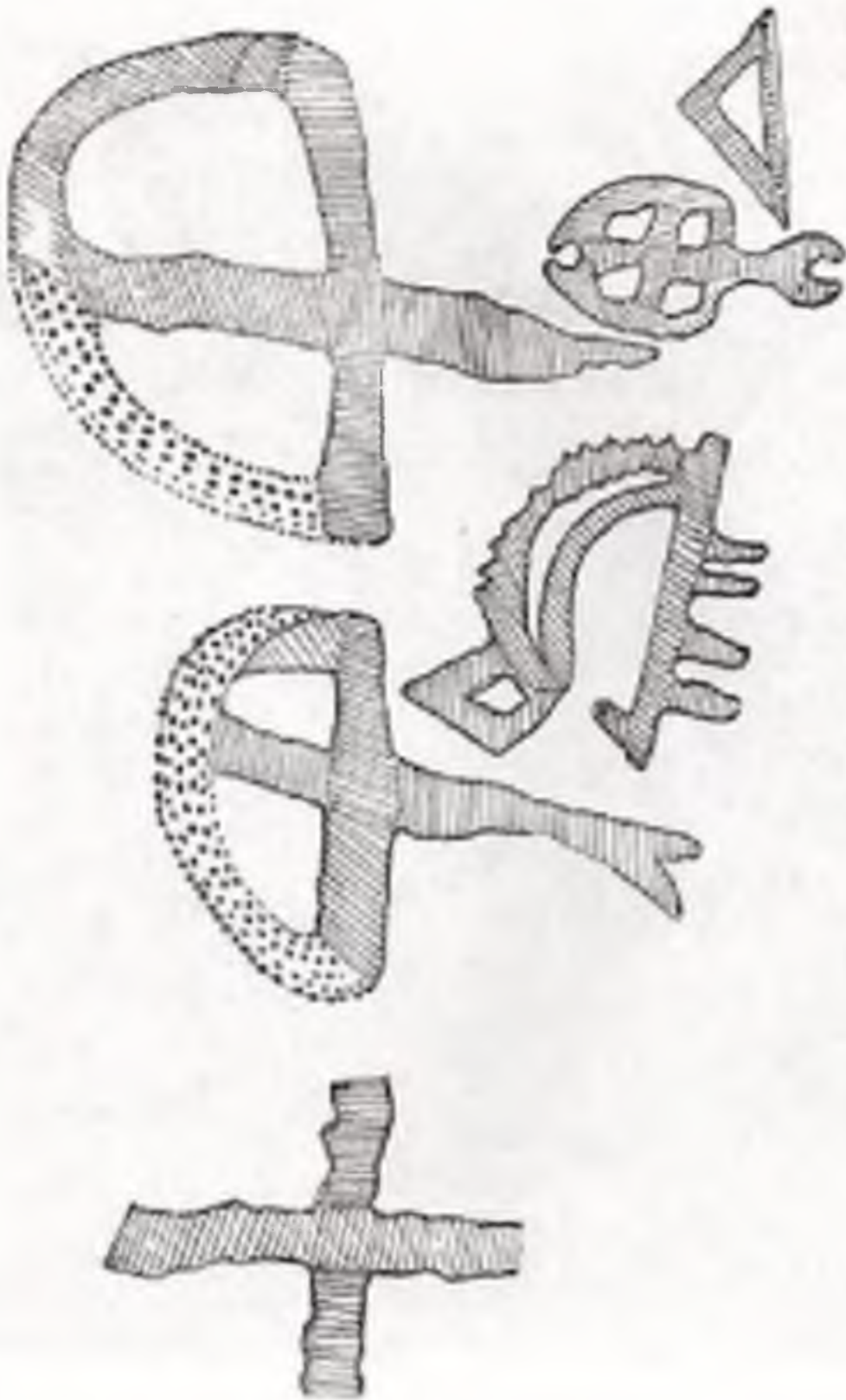


Table 1. Figs. 1, 2, 3, 4, 5, 6, 7





Room 1





Resim 1



Room 1





Figure 4

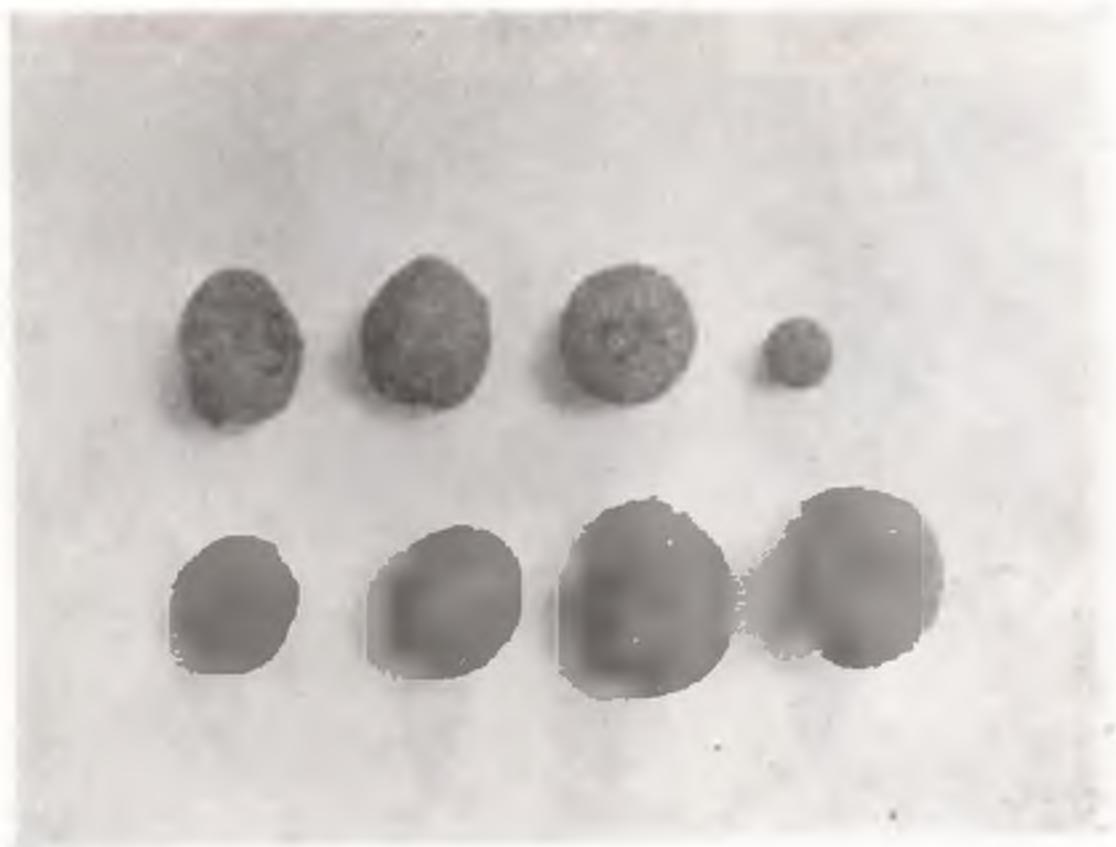


Figure 5

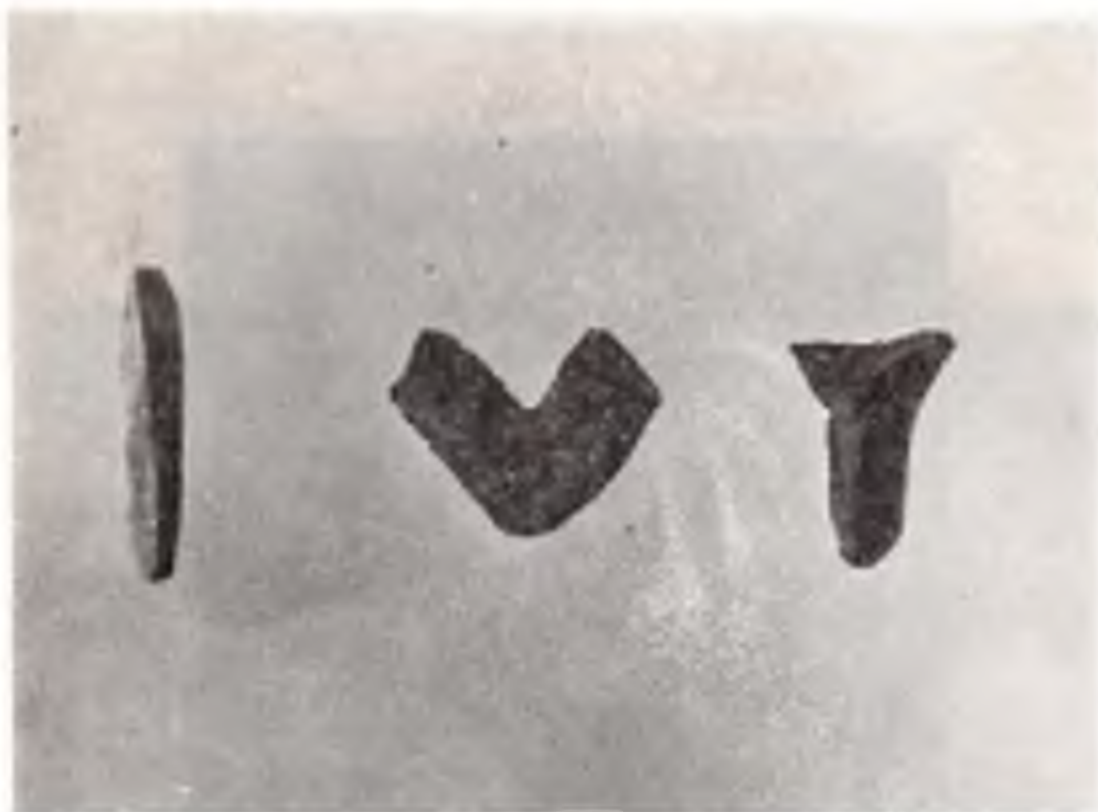


Reim 6



Reim 7





Remainder 8



Remainder 9



PLATE 10



Reims II



Fig. 12