

YENİ KRONOLOJİK VERİLER IŞIĞINDA İONİA KALIP YAPIMI KASELERİNİN BAZI SERİLERİNİN DEĞERLENDİRİLMESİ

BİNNUR GÜRLER

Hellenistik seramiğin geniş repertuarı içerisindeki belli başlı gruplardan biri olan kalıp yapımı kaselerde en önemli kriter dekorasyon olarak kabul edilir. Bu düzen içerisinde şekil serilerinden birinin diğerinin yerini alması önemli noktayı oluşturur. Bununla beraber kalıp yapımı kaseler gerçek seri üretim değildir. Her usta motifleri kendi düşüncesine göre kompoze eder, kompozisyonda kendi yöntemlerini kullanır, damga serilerini üretir ve düzenler. Kalıplarda damgalarla farklı desenler oluşturmak ustanın zevkine bağlıdır. Bu sistem en azından orijinal damgaların tek olarak yapıldığını gösterir. Kullanılan sınıflandırma sistemi buna göre gelişmiştir¹. Problemlerden biri damgaların farklı atölyelerde taklit edilmeleri ve bir stüden diğerine geçişin kesin olmayışıdır. Hamur ve firnis renkleriyle kalıpta kullanılan damgaların sınıflandırılması da ayırım yapmaya bir dereceye kadar yardımcı olur².

Bugün Hellenistik seramik kronolojisi tam olarak kurulamamıştır. Atina Agorası'nda olduğu gibi aynı yer için farklı tarihler verilebilmektedir³. Bu durum kalıp yapımı kaseler için de geçerlidir. Attika dışındaki kaselerin detaylı kronolojisi henüz otuştırulmamıştır⁴. Fakat Atina'da da üretime başlama tarihi çelişkilidir. Kalıp yapımı kaselerin Atina'da ilk defa üretilmeye başlanması tarihini H.A. Thompson yaklaşık M.Ö.275, G.R.Edwards yaklaşık M.Ö.250, S.I. Rotroff M.Ö.240-220 arası olarak verirler⁵. Üretimin başlaması Korinth ve Argos'da M.Ö.3.yüzyılın son çeyreğinde, diğer Peloponnes mer-

¹ J. Bouzek, *Studies of Greek Pottery in the Black Sea Area*, Prague 1990, 53.

² Bouzek 1990, 61.

³ H.A. Thompson, "Two Centuries of Hellenistic Pottery", *Hesperia* 3, 1934, 311-480; S.I. Rotroff, *The Athenian Agora XXII, Hellenistic Pottery Athenian and Imported Moldmade Bowls*, Princeton N.J. 1982, 107-112.

⁴ G. Siebert, "Les Bols a Reliefs: Une Industrie D'Art De L'Epoque Hellenistique et Romaines", *Ceramiques Hellenistiques et Romaines*, Centre de Recherches D'Histoire Ancienne *Annales Littéraires De L'Université de Besançon*, Volume 36, Paris, 1980, 63-66.

⁵ Thompson 1934, 457; *Agora XXII* 107-110.

kezlerinde biraz daha sonradır⁶. Teselya'da Demetrias'da kalıp yapımı kaseler M.Ö. geç 3. yüzyıldan önce bilinmemektedir⁷. Delos'taki en erken parçalar yaklaşık M.Ö.200'dendir⁸. Pergamon'daki en erken parça ise Asklepieion'da yapı evresi 8'den gelmiştir ve M.Ö.3.yüzyılın sonuna tarihlenir⁹. Ephesos'daki buluntular M.Ö.200'den biraz erken bir tarihi gösterir¹⁰. Tarsus'daki en erken parçalar M.Ö.geç 3. ve erken 2.yüzyıla tarihlenen tabakada bulunmuştur¹¹.

Yeni tip seramiklerin üretilmesi seramik kronolojisinin kurulmasına yardımcı olmakla beraber kalıp yapımı kaselerin kronolojisi özel problemlerle doludur¹². Kalıpların yapılması kaselerin yeniden üretilmesine olanak sağlar. Şekil, teknik ve dekorasyon ise yalnız dış sınırları saptamaya yeterlidir. Kaseler form ve süsleme gelişimine sahip değildir¹³. Kalitedeki değişiklik de sağlam bir tarihleyici kriter olarak kabul edilemez. Kalıp yapımı kaselerin kronolojisinin kurulmasında tarih verebilecek malzemeye beraber buldukları kontekstler önemlidir.

İonia bölgesi kentlerinden Metropolis'te stoanın kuzey bölümünde sikelerle tarihlenen tabakalarda kalıp yapımı kaselerin çeşitli serilerine ait buluntular vardır¹⁴. M.Ö.280-258'e tarihlenen iki adet bronz Ephesos sikesi¹⁵ ile beraber bulunan çam kozalağı dekorlu, küçük yaprak dekorlu, bitkisel dekorlu, figürlü ve konsantrik yarım daire dekorlu kase parçaları bu serilerin üretiminin M.Ö.3.yüzyılın ikinci çeyreğinden önce başlamış olduğunu

⁶ G. Siebert, Recherches sur les ateliers de bols a reliefs du Peloponnese a l'epoque hellenistique, Paris 1978, 159-189.

⁷ I. Beyer, V. Von Graeve, U. Sinn, Das Anaktaron, Demetrias I, Bonn 1976, 96, 114-121.

⁸ A. Laumonier, La Ceramique hellenistique a reliefs, 1, Atelier "Ioniens", Delos XXXI, Paris 1978, 7.

⁹ O. Ziegenaus, G. De Luca, Das Asklepieion, AvP XI, 1, Berlin 1968, 123-125, Taf.43 no.158.

¹⁰ V. Mitsopoulos-Leon, Die Basilika am Staatsmarkt in Ephesos Kleinfunde, I.Teil: Keramik hellenistischer und römischer Zeit, FfE IX 2/2, Wien 1991, 13-67.

¹¹ F.F. Jones, The Hellenistic and Roman Periods, Excavations at Gözlü Kule, Tarsus Vol.I, Princeton 1950, 163.

¹² Siebert 1980, 55.

¹³ Agora XXII, 6.

¹⁴ B. Gürler, Metropolis'in Hellenistik Dönem Seramiği, Ege Üniversitesi Sosyal Bilimler Enstitüsü, İzmir 1994 (Yayımlanmamış doktora tezi), 3-5.

¹⁵ N. Breitenstein, W. Schwabacher, Sylloge Nummorum Graecorum. The Royal Collection of Coins and Medals, Danish National Museum, Copenhagen 1942, No.269; B. V.Head, A Catalogue of the Greek Coins of Ionia in the British Museum, London 1892, Pl.X-10.

gösterir. Diğer merkezlerde de kalıp yapımı kaselerin üretimi Metropolis'tekine yakın bir tarihte başlamış olmalıdır.

Tire Müzesi'nde korunan ve Tire civarından satın alma yoluyla müzeye kazandırılan üç adet kalıp yapımı kaseyi bu veriler ışığında değerlendirebiliriz. Kaselerin üçünde de gözlenen iç ve dış yüzeylerini kaplayan ince kireç tabakasının ortak özellik olarak belirtmek gerekir. Bu tür kireç tabakları mezar hediyesi seramikler üzerinde görülmekte ve mezarda buldukları ortamdandan kaynaklanmaktadır. Olasılıkla bu üç kase aynı mezardan çıkarılmıştır.

Kalıp yapımı kaselerde iki yaygın tip vardır: Attika tipi ve Delos tipi. Delos tipi daha sığdır ve içe meyilli dudağa sahiptir¹⁶. Bu tip güney ve merkezi İonia'daki bir çok kentte üretilmiştir. Kuzey İonia ve Aiolis kaseleri ise farklı form gösterirler¹⁷.

Örneklerimizden ikisi İonia, biri ise Pergamon etkili İonia kasesidir. Ağız çapı 12, 6 cm, yüksekliği 6, 4 cm olan 1 nolu kase¹⁸ bitkisel dekorludur (Çizim 1, Resim 1). Bitkisel kalyx üzerinde kıvrım dallardan oluşan süsleme bandına sahiptir. Bu bandın üzerinde ion kymationu dizisinden oluşan çerçeve bulunur. Dipteki madalyonda büyük ve küçük petallerin alternatif sıralandığı 6x6 petalli çiçek rozet yer alır. Bej renkte, mikalı, yumuşak hamura sahip olan bu kaseinin üzerinde çok az yerde korunmuş kırmızı-siyah alacalı firnis vardır. Dışta ve içte büyük bir kısım ince kireç tabakası ile kaplıdır.

Bitkisel dekorlu kaseler kalıp yapımı kaselerin erken gruplarından¹⁹. Anadolu merkezlerinde üretimlerine başlanması ile ilgili kesin tarih yoktur. Bu tip dekorasyona sahip kaseler Ephesos'da ve Kyme'de en erken M.Ö. 200'e, Pergamon'da M.Ö.2.yüzyılın ikinci çeyreğine, Labranda'da M.Ö. 2. yüzyılın ikinci yarısına tarihlenir²⁰. Geç üretime Kyme'de kesin bir tarih

¹⁶ Thompson 1934, 454.

¹⁷ Thompson 1934, 459; Bouzek 1990, 65.

¹⁸ Tire Müzesi envanter no. 78/17.

¹⁹ F. Courby, *Les Vases grecs a Reliefs*, Paris 1922, 334; Thompson 1934, 455; G.R. Edwards, *Corinthian Hellenistic Pottery*, Corinth Vol. VII, Part III, Princeton 1975, 156; *Agora XXII*, 18.

²⁰ FiE IX 2/2, 67-68, Taf.76-79; J. Bouzek, L. Jansova, *Anatolian Collection of Charles University, Kyme I*, Praha 1974, 36; *AvP XI*, I, Pl. 50, 294a; P.Hellström, *Pottery of Classical and Later Date Terracotta Lamps and Glass, Labraunda Vol.II*, Part I, Lund 1965, 21, Pl.9, 10.

verilemezken, Labranda'da M.Ö.1.yüzyılın ilk yarısı önerilmektedir²¹. Anadolu dışında bitkisel dekorlu kaselerin üretimine başlanması ile ilgili tarihler Atina Agorası'nda H.A.Thompson tarafından verilen M.Ö.3. yüzyılın ilk çeyreğinin sonları, yine aynı yer için S.I.Rotroff'un verdiği M.Ö.3. yüzyılın son çeyreği, G.R.Edwards'ın Korinth için verdiği M.Ö.250'dir²². Metropolis buluntuları bitkisel dekorlu kalıp yapımı kaselerin M.Ö.3. yüzyılın ikinci çeyreğinden önce üreilmeye başlanmış olduklarını ve M.Ö. 1. yüzyıl içlerine kadar üreilmeye devam edildiklerini gösterir²³.

Delos'ta çiçekli kıvrım dal motifi çok sayıda kase üzerinde görülür²⁴. Delos'taki bu kaseler Apollonios atölyesinin ürünüdür. Aynı atölyenin Ephesos'da bulunmuş kaselerinde de geniş alanda daha hareketli düzenlenmiş seyrek kompozisyonlar vardır²⁵. Yatay düzenlenmiş bitkisel frizler Delos atölyelerinde tanımlanmış İonia özelliğidir. Bitkisel dekorlu kaselerde alt gruplar kalyx üzerindeki frizin süslemesi için seçilmiş motive göre yapılır. Bitkisel kalyx üzerindeki iki ya da ikiden fazla bordür biçimindeki dekorasyona Karadeniz'deki bazı yerleşimlere ihraç edilmiş İonia kaselerinde rastlanır²⁶. Bunlarda kırmızı-siyah alacalı firnis vardır. Bu kaseler Ephesos'un siyah firnis kaselerinden sonra ithal edilmiş en yaygın gruptur²⁷. Dinyeper Bölgesi'nde, Khersonessos'da, Kıvrım civarında, Olbia'da ve Batu Pontus'ta çift renkli sıg İonia kaselerinin özellikle bitkisel dekorlu grupları ele geçmiştir²⁸. Bu iki renkli sistemin M.Ö: 2. yüzyılın ikinci yarısında popüler olduğu düşünülmektedir²⁹. Oysa İonia'daki bazı kesin tarihli buluntular bilinçli olarak meydana getirilen bu iki renkli firnisin M.Ö. 3. yüzyılın ilk yarısında da kullanıldığını göstermektedir³⁰.

1 nolu kasenin yayvan formu ve dekorasyonu M.Ö.2.yüzyıl Delos buluntularından tanınır³¹. Laumonier üretimi Batı Anadolu kıyılarına verir.

²¹ Kyme I, 36-38; Labraunda II, 1, 21.

²² Thompson 1934, 315, 328; Agora XXII, 18; Corinth VII, III, 156.

²³ B. Gürler 1994, 3-4.

²⁴ Delos XXXI, P1.34 no.437, P1.35 no.1442, 1451, 1452.

²⁵ FIE IX 2/2, Taf. 77 D4.

²⁶ Bouzek 1990, Fig.24 no.2, Fig.25 no.1, P1.20 no.1-3, P1.23 no.2.

²⁷ Bouzek 1990, 74.

²⁸ Bouzek 1990, 64, 75.

²⁹ Bouzek 1990, 70.

³⁰ B. Gürler 1994, 153, 154, 156, 157, 158, 160, 161, 162, 166, 168, 170, 172, 174.

³¹ Delos XXXI, Pl. 30.

Samos'da benzer kıvrım dallı bordürler, yayvan kaseler üzerinde izlenir³². İskenderiye'de Mustafa Paşa Nekropolü'ndeki 7 nolu mezarda yayvan formlu bir kase üzerinde aynı dekorasyon bulunur. Bu mezar ve buluntuları M.Ö.2.yüzyıla verilir³³. Ephesos da bu tür kaseler üreten üretim yerlerinin başında gelmektedir³⁴. Benzer bitkisel dekora sahip parçalar burada da bulunmuştur³⁵. Tomis nekropolünde benzer form ve dekorasyona sahip kaseler vardır³⁶. Mezarlardan birindeki paralel örnek kontekstiyle beraber M.Ö.3.yüzyıl sonu- 2.yüzyıl başına tarihlenmiştir³⁷.

Ağız çapı 12, 5 cm., yüksekliği 6, 9 cm olan 2 nolu kase³⁸ form açısından İonia kaselerinden farklıdır (Çizim 2, Resim 2). Daha derindir ve yarım küreseldir. Çerçeve motifi olarak İon kymationu kullanılmıştır. Bunun altındaki kase gövdesi dipteki madalyona kadar bölünmemiş bir alan olarak düşünülmüştür. Üst kısımda boğa başları arasında girlandlar, bu girlandların üstlerindeki boşluklarda çiçek rozetler yer alır. Bu sıranın altında akanthus ve lotus yapraklarından oluşan bitkisel kalyx ve dipte yedi petalli çiçek rozet vardır. Kasenin, kırıkları yapıştirilmiştir. Kiremit rengi, mikalı hamura sahiptir. Kırmızı-siyah alacalı firnis çok az yerde korunmuştur. Gövde içi ve dışı ince bir kireç tabakasıyla kaplıdır. Kuzey İonia ve Aiolis (Pergamon, Kyme ve Myrina) kase grupları farklı form gösterirler³⁹. 2 nolu kase form ve dekorasyon açısından Pergamon stiline yakındır. Olbia'da ve Panticapaeum'da Pergamene stiline yakın İonia kaseleri üzerinde girlandlardan ve üstlerindeki boşluklara yerleştirilmiş çiçek rozetlerden oluşan düzenlemeler görülür⁴⁰. Pergamon stiline yakın bu kaseler kabadır. Firnisleri Kyme'nin erken evresindeki kaselerinkine benzer⁴¹. Motifler Myrina atölyelerindekileri ya da onunla ilgili olanları hatırlatır⁴². Olasılıkla Pergamon etki alanının ürünleri-

³² A.E.Furtwangler, H.J.Kienast, Der Nordbau Im Heraion von Samos, Samos Band III, Bonn 1989, 138, Abb.29 no.12.

³³ A. Adriani, Annuaire du Musee Greco-Romain (1933-34/ 1934-35), La Necropole De Moustafa Pacha, Alexandrie 1936, 146, Fig.67 no.2, Fig.69.

³⁴ FIE IX 2/2, 69.

³⁵ FIE IX 2/2, Taf. 76 D2.

³⁶ Bouzek 1990, Fig.24 mezar XXX.

³⁷ M.Bucovala, Necropole Elenistice La Tomis, Constanta 1967, 45-46.

³⁸ Tire Müzesi envanter no. 78/16.

³⁹ Thompson 1934, 459; Bouzek, 65.

⁴⁰ Bouzek 1990, Fig.28 no.2, Fig.32 no.4.

⁴¹ Kyme I, 19-21.

⁴² Bouzek 1990, 81.

dir⁴³. Kyme'de girlandlarla süslü Pergamon etkili kalıp yapımı kaseler⁴⁴ Pergamon'daki paralel örnekler⁴⁵ dikkate alınarak M.Ö.2.yüzyılın ikinci yarısına verilirler. Karadeniz'in kuzeyine ihraç edilmiş ürünler arasında bu kaseler de bulunur. Tomis'de, bir mezarda kontekst içinde ele geçen girland bezemeli kase M.Ö.2.yüzyıl sonuna verilmiştir⁴⁶.

3 nolu kase⁴⁷ 12 cm. ağız çapına, 7 cm. yüksekliğe ve ağ motifi ya da çokgen dekorasyona sahiptir (Çizim 3, Resim 3). Çokgenlerin çift kazıma çizgi ile verilmiş konturları arasındaki boşluklar kabarık noktalardan oluşan dizilerle doldurulmuştur. S biçimindeki spiral motiflerinin dizisiyle çerçeve düzenlenmiştir. Bu tür dekorasyona sahip kalıp yapımı kaselerin ilk üretimleri Atina'da M.Ö.150 civarına, Kointh'de M.Ö.160-146 arasına verilir⁴⁸. Bu dekorasyon sistemi Labranda, Antiokhia, Tarsus, Delos ve başka yerlerde de görülür⁴⁹. 3 nolu kase bej renkli, mikalı, yumuşak hamurludur. Kırmızı-siyah alacalı firnis çok az yerde korunmuştur. İçte ve dışta kireç tabakası vardır. Dekor açısından benzeri M.Ö.2.yüzyıl ortalarına tarihlenen Thompson'un Grup D'si içinde yer alır⁵⁰. Bu dekor kalıp yapımı kaselerden çok diğer formlar üzerinde ve erken Hellenistik'den itibaren görülür⁵¹. Panticapaeum'a ihraç edilmiş benzer örnekler İonia kasesi olarak tanımlanmıştır⁵². Bu kaseler Zabelina tarafından Samos üretimi olarak yorumlanmıştır⁵³.

1 nolu kasenin kesin tarihli yakın paralellerinin M.Ö.3.yüzyılın ikinci çeyreğine tarihlenmesi⁵⁴, 2 nolu kasenin girlandlı dekorasyonunun Pergamon etkisi göstermesi ve Pergamon etkisinin İonia üretimi seramiklerin çeşitli grupları açısından M.Ö.2.yüzyıldan daha erken tarihler için de söz

⁴³ V.S. Zabelina, *Importunye megarskije casi iz Pantikapeia*, 1984, 174, Fig.11; Bucovala 1967, 76-77.

⁴⁴ Kyme I, Fig.3 no.49-52.

⁴⁵ AvP XI, 1, p1.54-55 (Yapı evresi 12).

⁴⁶ Bucovala 1967, 45.

⁴⁷ Tire Müzesi envanter no. 78/18.

⁴⁸ Thompson 1934, 381; Agora XXII, 39; Corinth VII, III, 179-180.

⁴⁹ Labraunda II, 1 65, Pl.11 no.155; Tarsus I, 224-225, Fig.131 no.180; F.O. Waage, *Antioch on the Orontes IV, 1, Ceramics and Islamic Coins*, Princeton N.J. 1948, 30, Fig.15 no.19-21; R. Zahn, "Hellenistische Reliefgefasse aus Südrussland", *JdI* 23, 1908, 64-67.

⁵⁰ Thompson 1934, 370, Fig. 69a-b D38.

⁵¹ Courby 1922, Pl. XII, 7.

⁵² Bouzek 1990, Pl. 18 no. 9.

⁵³ Zabelina 1984, 176.

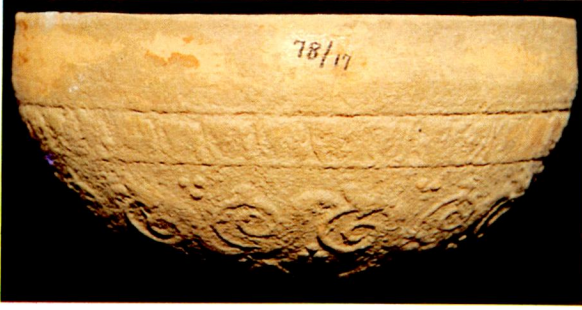
⁵⁴ B. Gürler 1994, 156-7, Çiz. 20 no. 62, 63.

konusu olması⁵⁵, 3 nolu kasedeki çokgenlerden oluşan ve kalıp yapımı kase-lerde çok yaygın olmayan dekorasyonunun Hellenistik seramiğin başka grup-larında erken örneklerde görülmesi⁵⁶ bu üç kase için M.Ö.3.yüzyılın ikinci yarısı civarını tarih olarak önermemiz gerektiği sonucunu çıkarır. Üçünün de iç ve dış kısımlarını kaplayan aynı yapıdaki ince kireç tabakası mezar için-deki durumlarından kaynaklanmaktadır. Belki de bu üç kase aynı mezarda ele geçmiştir. Pişme ısısı ve kilin değişik yataklardan alınması nedeniyle ha-mur renkleri farklılaşmış olabilir. Fakat kaselerin kırmızı-siyah alacalı firni-sinin renk ve yapısı ile ağız çapları ve yükseklikleri de ortak özellikler taşır.

⁵⁵ D.Behr, "Neue Ergebnisse zur pergamenischen Westabhangkeramik", *Ist Mitt* 38, 1988, Abb. 13, 14, 15, 16.

⁵⁶ Courby 1922, Pl. XII, 7.

Binnur Grler



Resim 1-1 Nolu Kase

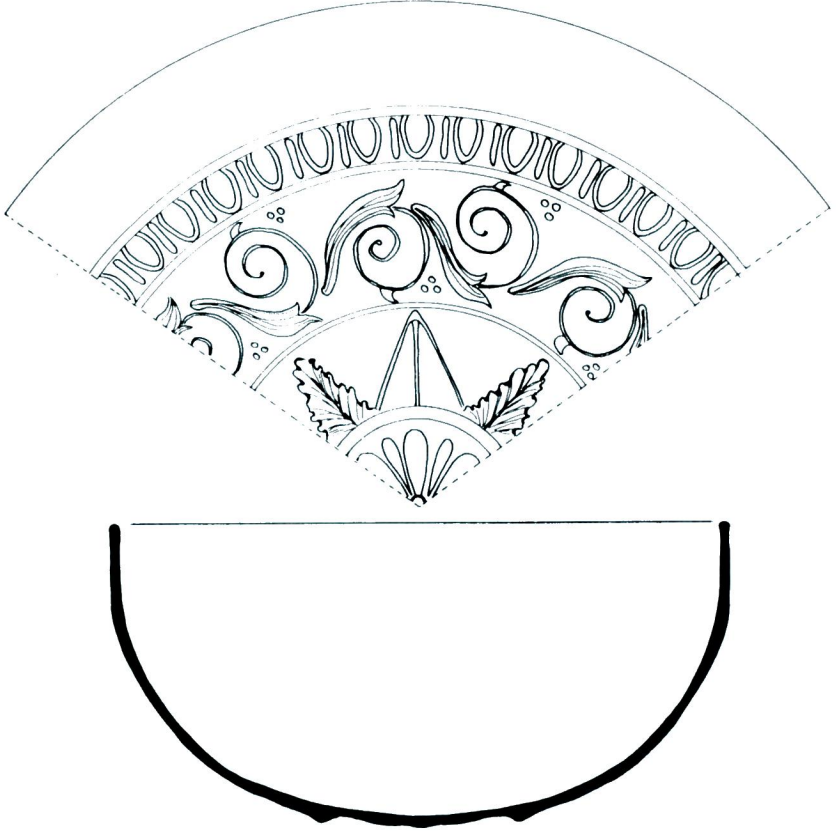


Resim 2-2 Nolu Kase

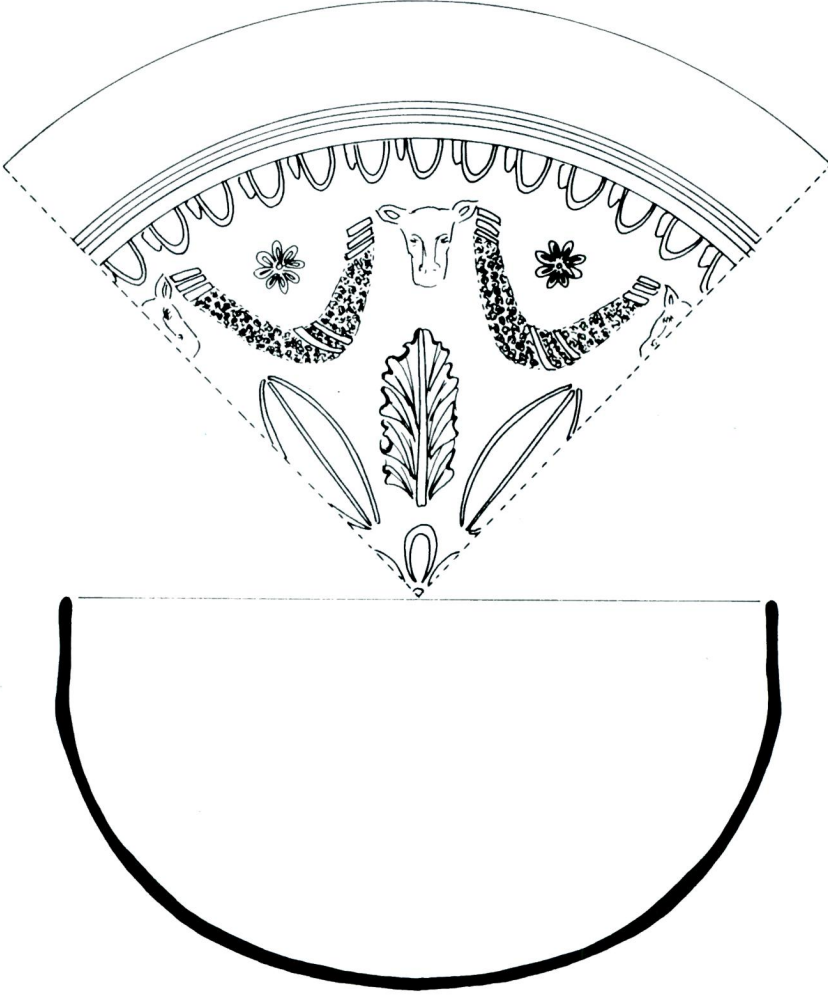


Resim 3-3 Nolu Kase

Binnur Gürler

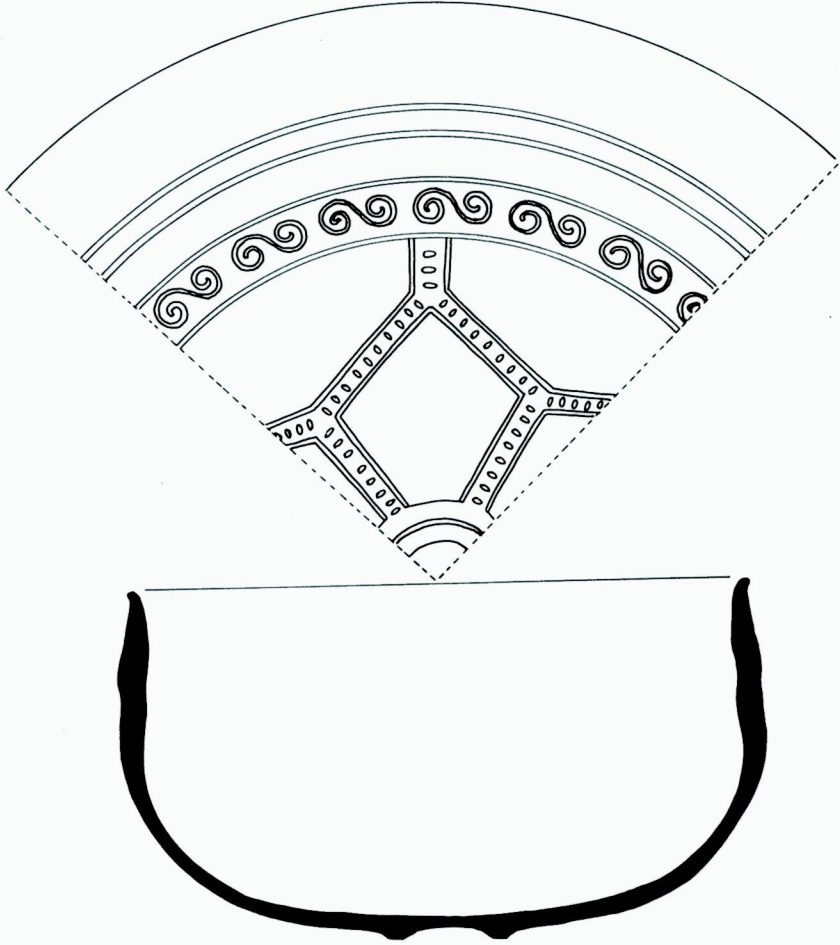


Çizim 1- 1 Nolu Kase
Ölçek 1:1



Çizim 2- 2 Nolu Kase
Ölçek 1:1

Binnur Gürler



Çizim 3- 3 Nolu Kase
Ölçek 1:1