

## AVCI - TOPLAYICI TOPLUMLARDA EVLİLİK VE AKRABALIK

Yazan: Elman R. SERVICE\*  
Çeviren: Aygen ERDENTUĞ\*\*

Küçük toplumlardan olan avcı-toplayıcılarda akrabalık esastır. Antropolog gibi onlar açısından tamamıyla yabancı bir kişinin bile bu tür bir topluluk ile sürekli sosyal ilişkilere girmesi onun bir sanal akrabalık\*\*\* bağı ile toplumca kabulünü gerektirmektedir.

A. R. Radcliffe-Brown'un da belirttiği üzere, "tipik bir Avustralya kabilesinde (*tribe*) birey, ister kendi kabilesinden ister bir başka kabileden olsun, herhangi bir biçimde sosyal alış-verişte bulunduğu

\* Profesör Elman R. Service, özellikle ilkel toplumlar üzerindeki çalışmaları ile tanınan Amerikalı bir antropologdur. Kendisi daha çok Güney Amerika ve Meksika'da alan araştırmaları yapmıştır. Sosyal ve politik örgütlenme sorunları yönü sıra kültür çevrimi de ilgilendiği bir konudur. *A Profile of Primitive Culture* (New York: Harper and Brothers, 1955) ve *Primitive Social Organization: An Evolutionary Perspective* (New York: Random House, 1966) önemli eserlerindedir. Elinizdeki makale, bu kitabın *The Hunters* (Englewood Cliffs, New Jersey: Prentice-Hall, Inc., 1966) adlı eserinin bir bölümünün (s. 32-4) özetidir. Yazar bu eserde, yeryüzünün dört bir yanında yaşayan belli başlı avcı-toplayıcı toplumlara ait incelemelere dayanarak bunların ortak yönlerini ortaya koymaktadır. Bu amaçlara için ele aldığı avcı-toplayıcı toplumlar ve bunların bulunduğu coğrafi yöreler ise şöyledir: Kuzey Amerika ve Grönland'ın kutup yöresinde yaşayan Eskimolar; Kanada'nın kutup-ulu yöresinin Algonkian ve Athabascan yerlileri; A.B.D. nin batısında Büyük Havza (The Great Basin) yöresinin Paiute ve Shoshone yerlileri; Güney Amerika'nın güney ucunda yaşayan Ateş Arazisi (Tierra del Fuego)'nin Yahgaa ve Ono yerlileri; Afrika Kongosu'nun (bugünkü Zaire) Pigmeileri; Güney Afrika'nın Bushmanları; Avustralya yerlileri; Malaya yarımadasının Semang yerlileri ve Güneydoğu Asya'da, Bengal Körfezi'nin doğusunda, Hindçini açıklarında bulunan *Aomni Adani* yerlileri. -Çev.-

\*\* A.Ü.D.T.C.F. Antropoloji Bölümü öğretim üyesi (Yardı. Doç.)

\*\*\* "Tasavvuri akrabalık" (*fictitious relationship*) olarak da bilinen bu durum ise, biyolojik bağlardan kaynaklanan "kan akrabalığı", ya da evlilik bağıyla kurulan akrabalık, yani "kasmık" dışında, örneğin, ülkemizde sık görülen, "yengellik", "kervellik", "ahiret kardeşliği", "üt kardeşliği", v.b. gibi sonradan kazandın akrabalıklar kapsamına girer. -Çev.-

kimselerle akrabalık terimleriyle tayin edebildiđi bir iliŐki iinde-  
dir."<sup>1</sup>

Radcliffe-Brown'un naklettiđine gre, bir keresinde, Radcliffe-  
Brown ve yerli kılavuzu yolları stnde kamp kurmuŐ yabanci bir  
topluluđa rastladıklarında, yerli kılavuz, uzaktan da olsa, bu yerli-  
lerden biri ile herhangi bir akrabalık iliŐkisinin olmadıđını grms.  
"O gece adamın, adeti olduđu zere, bu yerlilerin kurdukları kampta  
yatmayı reddetti. Bu konuyu onunla konuŐtuđumda adamın korktu-  
đunu anladım. Bu insanlar onun akrabaları deđildi; dolayısıyla da  
onun dŐmanlarıydı. Bu durum, yerlilerin bu konudaki gerek  
duygularını yansıtılmaktadır: yani, eđer ben bir siyah isem ve bir ba-  
ka siyahla karŐlaŐırsam, o kiŐi ya benim akrabamdır ya da dŐma-  
nım; eđer o benim dŐmanımsa, onun beni ldrecekđi korkusuyla  
benim onu ilk fırsatta ldrmem gerekmektedir."<sup>2</sup>

Btn toplumlarda kiŐiler arası iliŐkiler ve trleri toplumun zel-  
liđine bađlı olan eŐitli statler aracılıđı ile kalıŐlaŐtırılmaktadır. Oy-  
sa bir avcı-toplayıcı toplumda bu statler neredeyse tamamıyla aile-  
ye iliŐkindir, yani, akrabalık statleridir. Avcı-toplayıcı toplumlar,  
akrabalık kalıŐlarında (*patterns*) farklılık gstermelerine karŐlık, sos-  
yal rgtlenmelerinin akrabalıđa dayalı olarak biimlenmesi baki-  
mindan birbirlerine benzemektedirler.

Ama, nasıl oluyor da bir toplumdan tekine farklılık gsteren ak-  
rabalık sistemleri bulunmaktadır? Akrabalık, temelde, ana-baba bi-  
yolojisine dayalı soy ktđ ıkarma (*genealogy*) deđil midir? Bir-  
birinden olduka farklı akrabalık trlerinin varlıđının bilineinde ol-  
mamız, yani, insanların eŐitli ideolojik esaslar ve semboller aracılıđı  
ile birtakım kiŐileri akraba olarak tarif ettiklerini ve sınıflandırdık-  
larını bilmemiz bu konuya aıklık getirmektedir. Őyle ki, maymunla-  
rın da ana ve babaları vardır ama bu bizim bakıŐ aamıza greder;  
onlar bunun farkında deđillerdir. te yandan, birok insan toplum-  
larında, bireyin dođumuna yol aan ift dıŐındaki kiŐilere de "anne" ya  
da "baba" diye hitap edilmektedir; bylece, bireyin birkaç annesi  
olabilmektedir. Dolayısıyla, aileye iliŐkin sosyal rgtlenme olan in-  
san akrabalıkları, salt soy ktđ ıkarma olmadıđı gibi, esas olarak  
da ana-babalık biyolojisine dayanmamaktadır.

1 A.R. Radcliffe-Brown, "The Social Organization of Australian Tribes" (Avust-  
ralya Kabilelerinde Sosyal rgtlenme), *Oceanic*, 2, No. 1 (1930), s. 44-45.

2 A.R. Radcliffe-Brown, "Three Tribes of Western Australia" (Batı Avusturalya'da  
 Kabile), *Journal of the Royal Anthropological Institute*, Vol. 43 (1913), s. 150-157.

Avcı-toplayıcılarda görülen yerel grup (*band*)<sup>3</sup> örgütlenmesinin değişik türleri ve ilgili akrabalık sistemi terminolojisi, birkaç ara sınıfla birlikte, iki ana tipe göre sınıflandırılmaktadır: *patrilokal* (*patrilocal*) gruplar ve *bileşik* (*composite*) gruplar.<sup>2</sup>

Patrilokal tip yerel grup örgütlenmesi, evliliğe ilişkin ve birbiriyle ilgili iki kural ya da göreneğe dayanmaktadır. Bunlardan biri yerel grup dışı evlilik (*band exogamy*) tür; birey kendi yerel grubu dışından biri ile evlenmektedir. İkincisi ise, evlilikte erkek yanı yerleşme (*virilocal marital residence*) tür; evli çift, kadının değil -ki bu durumda, antropolojik deyişle, "kadın yanı yerleşme" (*uxorilocal residence*) söz konusu olurdu- erkeğin yerel grubuna katılmaktadır. Erkek yanı yerleşme (*virilocality*) ise, "baba yanı yerleşme" (*patrilocality*) ye yol açmaktadır; yani çocuklar ananın geldiği yerel grupta değil de babalarının yerel grubunda büyürler. Dolayısıyla yerel grup, aynı zamanda baba soyunun izlendiği (*patrilineal*) bir sosyal gruptur. Bu yerleşme kuralı sonucu grubun tüm üyeleri, erkeğin soyu tarafından birbirlerine akraba olurlar. Ama bu bizim bakış açımıza göre, Köpeklerin ve atların soçeresini bile çıkartmaya varan bir soy izleme alışkanlığı ile bunun böyle olması gerektiğine inanmaktayız. Gerçekte, avcı-toplayıcı topluluklar böyle düşünmemektedirler. Onlara göre yerleşme kuralı (*residence rule*) yerel grup üyeliğini belirlemektedir. Bu sebeple, bu duruma "patrilineal" sözcüğü yerine "patrilokal" daha uygun düşmektedir.

Yukarıda belirtilen bu noktaya ilişkin ilginç bir olgu da bazı ilkel topluluklarda, örneğin Avusturalya yerlilerinde, üremede babanın biyolojik rolünün ifrak edilmemiş olmasıdır. O çevrede yaşayan ata ruhlarından (*ancestral spirits*) biri gebeliğin sebebi olarak gösterilmek (e, böylece de çocuk, bir bakıma, belirlenemeyen bir atanın tekrar dünyaya gelişi olarak kabul edilmektedir. Bu insanların cinsel ilişki ile gebelik arasındaki ilişkiyi gerçekten biliyor bilmediklerini tartışma-

<sup>2</sup> Ortak amaç ve bunları gerçekleştirme çabaları etrafında örgütlenmiş ve de bireylerinin grup üyeliklerinin farkında oldukları küçük göçebe bir topluluk olması bakımından "grup" tanımına girmesi sebebiyle, "band" karşılığı "yerel grup" sözcüğü daha uygun bulunmuştur. Ayrıca, Sedat Veyis Örneç de avcı ve toplayıcılar için "lokal grup" ifadesini kullanmaktadır; İkt. S.V. Örneç, *Etnoloji Sözlüğü* (Ankara: A.Ü.D.T.C.F. Yay. No. 200, 1971), s. 28-29. - Çv.

<sup>3</sup> Bkz. Julian H. Steward, *Theory of Culture Change* (Kültür Değişimi Kuramı) (Urbana: Univ. of Illinois Press, 1955), Bölüm 7 ve 8. Bu tipleri ilk tanımlayan Steward olmuştur. Keoñisi patrilokal grubu, "patrilineal" (baba soyuna izleyen) olarak dile getirmişti ama daha sonra açıklanacak sebeplerle patrilokal tercih edilmiştir.

ya gerek yoktur. Bu ilişkinin açıkça bilinmediği rahatlıkla gözlenebilmektedir. Önemli olan nokta, toplumun biçimlendirilmesinde "gerçek" babalığın bilinmesinin bir rolü olmadığıdır. Birey, içine doğduğu yerel grubun üyesidir; bu grup ise bir yerde yaşamaktadır. Evli çiftin yaşadığı yerin erkeğin grubu olması, bireyin doğduğu yerin ve grubunun babanın grubu olmasını sağlamaktadır. Ama eğer babanın babalığı (*paternity*) idrak edilemiyorsa "baba" sözcüğü ne anlama gelmektedir? Cevabı basittir: baba, annenin kocasıdır.

Öte yandan, *bileşik grupta* yerel grup dışı evlilik ve yerleşme kuralı gibi göreneklere uyulmamaktadır. Bir bütün olarak bu tip grup, ne patrilokal ne de matrilokal (ana yanı yerleşme) sayılan belirsiz bir yapıya sahip olduğu gibi, diğer bazı belirli yerel gruplarda görülen yerleşik ve sürekli huzurluk ilişkilerinden de yoksundur. Çağdaş uygarlık ile temasın feci sonuçlarının etkisiyle, birbirleriyle hiç bir ilişkileri bulunmayan toplulukların üyelerinden bazılarının bir araya yığılmasıyla oluşmuş gibi görünmeleri sebebiyle bu tür yerel gruplara "bileşik" (*composite*) sözcüğü uygun düşmektedir. Çoğu kez yerliler, beyazların taşıdıkları hastalıklara dirençli olmadıkları için neredeyse topyekûn yok olma durumuyla karşılaşmak yanı sıra, mülteci olarak sık sık yeni yerleşme alanlarına göç etmeye zorlanmışlardır. Genellikle ikisi bir arada görülen bu durumun olağan sonucu ise, bu yerel gruplardan artakalanlardan oluşan bileşik gruplardır; bunlar bazen oldukça büyük olabilmekteydiler. Çekirdek aileler yanı sıra erkek kardeşlerden ve ailelerinden oluşan gruplar, buldukları grubun örgütlenmesini dikkate almadan, kendilerine uygun düşen bir biçimde evlilikleri, ve de evlilikte yaşantılamak yeri kararlaştırmaktaydılar.

Ama avcı-toplayıcılarda "baba yanı yerleşme" yaygın ise ve de bu, "erkek yanı yerleşme" kuralından kaynaklanmaktaysa, akla şu soru gelmektedir: Niçin "erkek yanı yerleşme" (*virilocality*)? Ayrıca yerel grup dışı evlilik de söz konusu olduğuna göre, bu da bir merak konusudur: Niçin "grup dışı evlilik" (*exogamy*)? Föcür yaşamının sebepleri gibi bu da cevabının basit olduğu izlenimini veren bir sorudur.

Herşeyden önce, antropolojik tartışmalarda hem grup dışı evlilik hem de föcür yaşamına ilişkin önemli bir kargaşalığa açıklık getirmek gerekmektedir. Grup dışı evlilik, cinsel davranışlar yanı sıra evliliğe ait bir tür kuraldır. Ama föcür yaşamının evlilikle ilişkisi yoktur; cinsel davranışlarla ilgilidir. Evlilik ile cinsellik arasında, en azından düşüncelerimizde, bir bağ kurma eğilimimiz, bizim müstesna çağdaş

toplumumuzda ortaya çıkmış olan ilginç bir bağlantıdır. Genellikle, çoğu toplumlarda evlilik, pek çok sebeplerle gerçekleşmektedir ama bu sebepler arasında "aşk" söz konusu olmadığı gibi cinsel haklar da evliliğin bir gereği olarak kabul edilmemektedirler. Aslında, çoğu toplumlarda evlenecek çift daha önce birbirlerini hiç görmemektedir. Diğer bazı toplumlarda da bireyler, daha doğmadan önce ana-babaları tarafından birbirlerine sözlenmektedirler.

İlkel toplumlarda insanlar niçin evlenmektedir? Herşeyden önce kişiler toplum içinde kendilerini yetişkin biri olarak görmek istemektedirler; bunu da evlilik olayı dışında gerçekleştirmek mümkün değildir. Avcı- toplayıcı toplumlarda öyle bir ekonomik işbölümü vardır ki, yetişkin erkekler ve kadınlar yapılacak işleri karı ve koca olarak paylaşmadıkları sürece her biri bir başka aileye, genellikle kendi ana-baba ailesine, bağımlı bir fazlalık, bir yük olmaktadır. Evlilik ekonomik bir zorunluluktur. Oysa, bütün önemine rağmen cinsel ihtiyaçlar ilkel toplumlarda evliliğe gerek duyulmadan karşılanabilmektedir. Ama, muhtemelen yetişkinlere özgü başka ihtiyaçlar ancak evlilikle karşılanabilmektedir. Çoğu insanlar çocuk ister, başkaları kendi ana-babalarından ya da kardeşlerinden ayrı olmak ister v.s... Bütün bunlar farklı bireylerin evlilik kurumunu desteklemeleri sebepleri olabilir; bunlar, ne evlilik kurumunun niçin var olduğunu ne de bunun toplumda ne gibi rolü olduğunu açıklamaktadır.

İlkel toplumda belirli bir evlilik kuralı belirli bir ilişki sistemi türüne yol açmaktadır. Eşler açısından evlilik bir ekonomik kurum olabilir. Ama çiftin ana-babalarına göre, ve özellikle yerel grup için, evliliğin çok önemli politik fonksiyonları vardır. Evlilik kurallarındaki farklılıklar, özellikle yerel gruplar arasında oluşan birlikler açısından farklı politik sonuçlara yol açmaktadır. Ayrıca, bu kurallar dar kapsamlı ve katı veya geniş kapsamlı ve gevşek olabilmektedir. Farklı evlilik kurallarının grup dışı evliliğin çeşitli biçimleri şeklinde belirme sebebinin politik birlikler konusuyla ilgili olduğu açıkça görülmektedir. İlkelilerin kendileri de bu durumu bu şekilde açıklamaktadırlar. Kaldı ki, olayı gözleyerek de evliliğin fonksiyonu konusunda bu sonuca varmak mümkündür.

Evlilik kurallarının bireylere bir kolaylık olmaktan çok toplum için politik bir araç olduğu, evlilikle yakın ilişkisi olan iki kurumun yaygınlığından anlaşılmaktadır. Bunlar, eşlerden birinin ölümünden sonra bile bir evlilik durumunun sürmesini sağlayan *levirate* ve *sororate* uygulama-

malarıdır. *Levirate* (veya kayınbiraderle evlilik) bir erkeği, ağabeyisinin ya da erkek kardeşinin ölümü üzerine, onun dul karısı ile evlenmeye zorunlu kılan bir kuraldır. ... *Sororate* (veya baldızla evlilik) ise bir kadına, ablasının ya da kız kardeşinin ölümü üzerine, onun dul kocası ile evlenme yükümlülüğü getirmektedir. Bunlar, sadece bireylerin eğilimlerinin yansıması olmayıp, ilkel toplumlarda yaygın olan ve toplum tarafından bireye empoze edilen kurallardır.

Bu durumda grup dışı evlilik, bir grup tarafından ortaya konan bir evlilik kuralıdır. Bu kuralın fonksiyonu ise akrabalık ilişkileri ağına genişletmektir. Tipik politik kurallarda olduğu gibi bu da açık bir biçimde, bilinçli ya da farkında olmaksızın bir sonuca yöneliktir. Oysa, grup içi evliliğe (*endogamy*) ilişkin kısıtlamalarda genellikle bu kadar bir açıklık yoktur. Bu kısıtlamalar da, genellikle bireylerin, uygun bir evlilik olmayacağı ve de aile üyesi olarak kolayca uyum sağlanamayacağı endişesiyle, kendilerine çok uzak ya da yabancı olan kişilerle evlenmemeleri gerektiği konusunda belli belirsiz duygularından başka bir şey değildir. Tabii ki bu grup içi evliliğe ait kuralların, akraba grubunun çok genişlemesini ve evlilik yoluyla oluşan akrabalık bağları gücünün azalmasını engellemek gibi bir de gizli fonksiyonu olacaktır. Ayrıca, çoğunlukla, ilkel topluluklarda belli gruplar (veya akraba kategorileri) arasında eş olabileceklerin değiş-tokuşunu sağlayan bir evlilik kuralı daha vardır; bu da grup içi evlilik ile birlikte grup dışı evliliğe ait özelliklerin aynı zamanda var olabileceğini göstermektedir.

Ama evli çiftin nerede oturması gerektiği konusunda niçin kurallar genellikle katıdır? Ayrıca, yerleşim yeri niçin kocanınki olmalıdır? Antropologların pek fazla düşünülüp taşınmaksızın bu konuda yaptıkları yorum şu şekilde olmuştur: Avcı-toplayıcı toplumlarda erkeğin avcılığının ekonomik önemi o denli büyük ve kendi mantığı hakkındaki bilgisi o kadar önemlidir ki bunlar erkeğin bulunduğu yörede kalmasını gerektirmektedir. Oysa bu düşünce iki açıdan hatalıdır.

Bunlardan biri, erkeklerin faaliyetlerinin ekonomik öneminin çeşitli toplumlar arasında büyük bir farklılık göstermesidir. Örneğin *Eskimolar*, kadınların arada sırada tuttıkları balıklar dışında neredeyse tamamıyla erkek avcılarının avladıklarıyla geçinmektedirler. Öte yandan Ateş Vadisi (*Tierra del Fuego*)'ndeki *Yaghanlar* ise, daha çok, sadece kadınlar tarafından toplanan kabuklu deniz hayvanlarıyla varlıklarını sürdürmektedirler. Ama, buna rağmen, *Yaghanlar*da "erkek yanı yerleşme" (*virilocality*) durumu *Eskimolar*a kıyasla daha

yayıdır. İnceleme konusu ettiğimiz yerel gruplardan anlaşıldığı kadarıyla, avcılığın önemi ile "erkek yanı yerleşme" kuralının katı uygulanması arasında bir ilişki bulunmamaktadır.

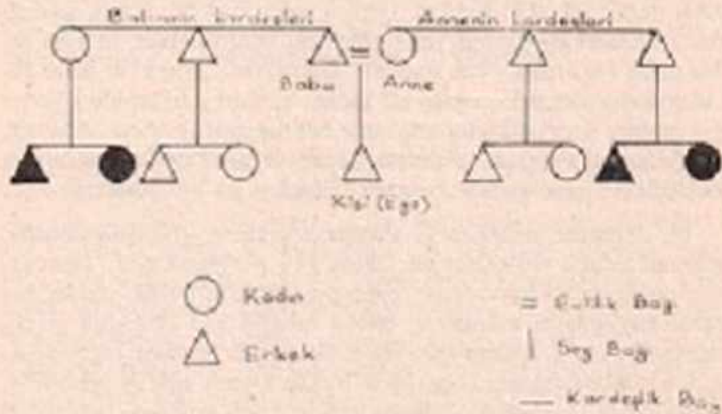
İkinci hata ise şudur: Avcıların kendi mantıklarını iyi bilme zorunluluğu doğru olmakla birlikte, onların muhtemel bir evlilik sonucu üyesi olabilecekleri komşu yerel grupların mantıklarına da aynı şekilde aşına olmamaları çok nadirdir. Gerçi, yerel gruplara sebze türünden gıda edinmek amacıyla kamp kurarak dolaştıkları yerler yerel grubun hayat alanının sınırlarını belirlemektedir. Ama, düşmanların bulunduğu açıkça belli olan yöreler dışında, avcılarının avlarının sürükledikleri yere gitmek zorunda oldukları da bir gerçektir.

Bu durumda, avcılıkta ve savaşta erkeklerin işbirliğinin önemi, bu konuda daha muhtemel bir faktör gibi görünmektedir. Tıpkı savaşta olduğu gibi, hayvanların çoğunun, özellikle büyük sürüler halinde hayvanların avlanması, birçok erkeğin sıkı işbirliğini gerektirmektedir. Oysa, toplum için bütün ekonomik önemine rağmen kadınların toplayıcılığında çoğunlukla birkaç kişinin işbirliği yeterlidir. Bu bakımdan, kadınların evlendiklerinde koca grubuna katılmaları kendi yerel grupları için bir kayıp, girdikleri grup için bir kazanç olmaktadır. Böylece, birlikte büyüyen erkek kardeşler ve kuzenler ekipleri de dağılmamaktadır.

Konuya bundan daha basit bir açıklamanın da getirildiği olmuştur: Avcı-toplayıcı topluluklarda erkekler duruma o denli hakimdirler ki bütün kuralları onlar koyarlar. Buna göre kadınlar, bir yerel gruptan diğerine, dostluk yaratmak amacıyla karşılıklı sunulan "armağan"lardır. "Kadın yanı yerleşme" nin adet olduğu toplumlar olmasına rağmen, bu toplumlarda da yine erkekler hakimdir ve kuralları da yine onlar tespit ederler. Bu gibi toplumlar ise bahçe tarımıyla uğraşan toplumlardır; kadınlar, belirli bir oranda sıkı bir işbirliğini gerektiren bahçe işlerini yaparlar.

Kısacası, avcı-toplayıcı toplumlar "erkek yanı yerleşme"nin söz konusu olduğu patrilokal yerel gruplardır. Bu tür toplumlarda ayrıca, antropologların *çapraz-kuzen evliliği* (*cross-cousin marriage*) diye tarif ettikleri yaygın bir evlilik kuralı daha vardır. Kuzenleri de kapsayacak büyüklükte olan ve grup dışı evlilik kuralının uygulandığı bir akraba grubu (*kin group*), iki taraftan kuzen sayılabilecek kişilerin ancak yarısını, yani *paralel-kuzenleri* (*parallel-cousins*) içerecektir. Diğer kuzenler, yani *çapraz-kuzenler* (*cross-cousins*) ise, bu

gruptakilerle evlilik yapmış olan grup ya da grupların üyesidirler. Bu kural genetik olarak Şekil 1'de belirtilmektedir; şekilde çapraz-kuzenler siyah ya da içi dolu sembollerle gösterilmektedir.\*



Şekil 1

Görüldüğü üzere, "paralel-kuzenler", ya grup dışı evlilik yani sıra yerleşme kuralı sebebiyle yerel grupta kalmak zorunluğu sonucu olarak babanın erkek kardeşinin çocukları, ya da evlilikle belli bir yerel gruba katılma gereğine bağlı olarak, annenin kızkardeşinin çocuklarıdır. "Çapraz-kuzenler" ise, ya evlilikle yerel grubu terk etmek zorunda kalan babanın kızkardeşlerinin çocukları, ya da yerel grup dışında doğmuş ve doğdukları yerel grupta kalmakla yükümlü olan annenin erkek kardeşlerinin çocuklarıdır.\*

"Çapraz-kuzen evliliği" oldukça basit bir evlilik kuralıdır; teo-ride iki yerel grubu gerektirmektedir. Aşında ikiden fazla yerel grup

\* Akrabalık sözcükleri ve rolleri, akraba grubu içindeki her birine göre değişir. Dolayısıyla, herhangi bir akrabalık sistemini incelediğimizde, akrabalık ilişkisi ve sözcüklerinin hangi birine göre alındığını belirtmek gereklidir. Bunun için de kullanılan sembollerden biri (ki bu çoğunlukla "erkek" olur), Kız (Zar) olarak tercih edilerek, bu birinin başka adı-ndan akrabalık ilişkileri ve terminolojisi belirlenir. Böylece Kız'a göre belirlenen bir akraba belirtilmek istendiğinde, onun sembolü siyah ya da içi dolu olarak gösterilmektedir. - Çvr.

\* Kuzenler, "paralel-kuzenler" aynı cinsten, "çapraz-kuzenler" ise ayrı cinsten olan kardeşlerin çocuklarıdır. - Çvr.



söz konusu olabilmekle birlikte, çoğunlukla "ikili örgütlenme" (*dual organization*) ya da antropoloji'de *yarı yarıya sistemi* (*moiety*)\* denilen ve birkaç klan\*\* karşılıklı evlenme yükümlülüğüne iten iki ana klan gruplaşmasına dönüşme durumu tercih edilmektedir.

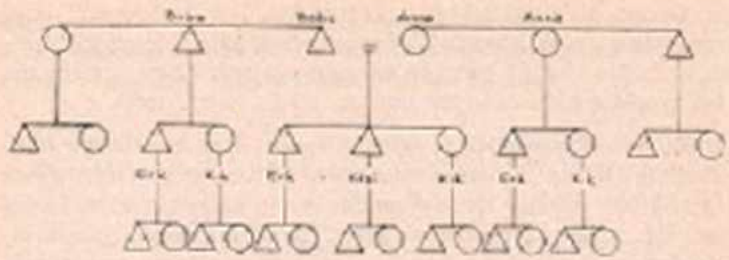
Bu düzenlemenin birkaç istisnası vardır. Bazı Avusturalya yerlilerinde (ki Kuzey *Arantalar* buna tipik bir örnektir) "ikinci göbek çapraz-kuzen evliliği" söz konusudur; birey, annesinin erkek kardeşinin kızı yerine anne-annesinin erkek kardeşinin kızının kızıyla evlenebilmektedir. Böyle bir kural akrabalık ağını oldukça genişletmektedir. Kişi, annesinin grubundan değil de annesinin çapraz-kuzenleri grubundan biriyle evlenmek zorundadır. Bu durumda pek çok akraba edinilmekle birlikte bunlar kişiye uzaktan akraba düşmektedirler.

Bazı Avusturalya topluluklarında ise, antropologların "ana tarafı çapraz-kuzen evliliği" (*matrilateral cross-cousin marriage*) dedikleri bir çapraz-kuzen evlilik türü görülmektedir. Buna göre kişi, annenin grubundan olan çapraz-kuzenle (yani, annenin erkek kardeşinin kızıyla) evlenebilmekte, ama, baba tarafından olan diğer çapraz-kuzenleriyle (yani, babanın kızkardeşinin kızıyla) evlenememektedir. Böyle bir kural, bir yerel grubun diğerine kadın vermesini ve ondan da kadın almasını öngördüğünden, en azından üç olmak üzere, genellikle daha çok sayıda yerel grupların varlığını gerektirmektedir.

Evlilik ve yerleşim kurallarına bağlı olarak akrabaların tasnifi de farklılık göstermektedir. Bunun en yaygın biçimi, *çatallaşmış birleştirici sistem* (*bifurcate-merging system*) diye bilinendir. Bu tür bir tasnifin "çapraz-kuzen evliliği" kuralı ve "yarı yarıya sistemi" (*moiety*) ile yakın bir ilgisi vardır. Şekil I'de verilen şemaya, "çatallaşmış birleştirici sistem"e özgü akrabalık terminolojisinin eklenmesiyle ortaya çıkan durum bunu göstermektedir. (bkz. Şekil II)

\* Sözlük karşılığı "yarı"; "yanın" olmakla birlikte anlam bakımından "yan yarıya", ifadesi daha uygun bulunmuştur. - Çev.

\*\* Klan, ortak bir atadan geldiklerine inanan, kendi aralarında evlenmeyen ve birbirleriyle akraba olan birkaç büyük ailenin bir araya gelmesiyle ortaya çıkar. Belli bir yerleşim alanında klanların birleşerek oligarşiklikleri birliğe de kabile denilmektedir. *Yarı yarıya sistemi*'nde ise bir kabileyi oluşturan klanların, genellikle birbirlerine karşı özelliklere göre ikiye bölünmesi durumudur. Böylece, ikiye bölünmüş kabilenin klanları arasında grup dışı evlilik (*exogamy*), kabilenin bir yarısının diğer yarısı arasında da kabile ya da grup içi evlilik (*endogamy*) söz konusu olmaktadır. Bu "yarı"lar içinde, yerleşim kuralı ve soyun ilelenmesine göre düzenlenmiş alt sınıflar ya da akraba kategorileri görülmektedir. - Çev.



Bütün çocukları ya da Kızları ve Oğulları

Erk = Erkek kardeş

Kk = Kız kardeş

Şekil II

Bizim soocere (*pedigree*) çıkarmaya yönelik bakış açımıza göre bu "çatallaşmış birleştirici sistem" oldukça ilgi çekicidir. İnsanın nasıl oluyor da birkaç babası, daha da önemlisi, birkaç annesi olmaktadır? Kuzenlerin bazıları (paralel olanlar), nasıl oluyor da kişinin kendi kız ve erkek kardeşleriyle birlikte düşünülmektedir? Aslında, insanların kendi kardeşlerini kuzenleriyle karıştırmaları mümkün olmayacağı gibi, kendi annelerini de diğer kadınlarla karıştırmaları mümkün değildir. O halde, sorunun soruluş biçiminde bir aksaklık vardır. Bir an için insanların, soy kütüğünü izlemek yerine, patrilokal bir yerel grubun üyesi olarak o grubun içinde ne gibi kategorilerin var olduğunu anlamaya çalıştıklarını varsayalım. Bu sosyal kategoriler statüler şeklinde de düşünülebilir. Ancak, burada "statü", insanlar arası gerekli ilişkileri düzenleyici özelliği açısından dikkate alınmaktadır. Statü tanımını böyle geniş tutmakla, herhangi bir terimin soy kütüğüne ait bir yönü olup olmadığı düşünmesi de önceden önlenmektedir. Zira, belli bir toplumda herhangi bir statü, soyun izlenmesine ilişkin olabileceği gibi, fiziki güce, zenginliğe, politik yetkiye, deri rengine, kıscası herşeye bağlı olabilmektedir. Oysa, bu şekilde düşünmekle konuyu daha rahat bir biçimde inceleme imkanı doğmaktadır.

Bununla birlikte, kesin olarak bilinen bir şey vardır. O da bireyin, erkek veya kadın olmasının evrensel olarak tanınan çok önemli bir statü ölçütü olduğudur. Bütün toplumlar buna uymakla birlikte bazı toplumların davranış kalıplarında bu tür statü ölçütüne daha

çok önem verilmektedir. Örneğin, geçmişe kıyasla kadınların hatırı sayılır bir ekonomik özgürlük kazanmış olmaları; erkeklerle eşit bir sosyal konuma gelmeleri ve daha özgürce sosyal etkileşimde bulunabilmeleri çağdaş kent topluluklarının belirgin bir özelliğidir. Burada, erkek ve kadın statüleri daha eşit bir duruma geldiği için birinin diğerine kıyasla üstünlüğü gittikçe azalmıştır. ... Oysa avcı-toplayıcı bir toplumdaki iş bölümünde kesin bir cinsiyet ayrımı vardır.

İnsanların kuşaklara göre bölünmesi de bir başka sosyal ayrım biçimidir. Burada da, cinsiyet ayrımında olduğu gibi, bireyin yaşından ve bulunduğu kuşaktan kaynaklanan statüsüne verilen önem, bizim çağdaş toplumumuza kıyasla, ilkel toplumlarda daha belirgindir.

Bir üçüncü ayrım ise hısımlarla ilgilidir. Bireyin akrabaları belli başlı iki kategoriye ayrılmaktadır: "kendi" aile grubu ve "kayın" ("in-law") aile grubu. Patrilokal bir yerel grupta bu ayrım, babanın akrabaları ile annenin akrabaları arasındaki farkı ortaya çıkarmaktadır. Soy kütüğü açısından her iki tür akraba da *Kişi*'ye, yani bireye, eşit yakınlıktadır. Ama yerleşme kuralı ve grup dışı evlilikten kaynaklanan *Kişi*'nin bakış açısına göre bunların sosyal konumları aynı değildir. Babanın grubu "kendi" grubudur; kendisine yakındır. Annenin kendi akrabaları ise "onlar"dır; bunlar, daha çok dikkat gerektiren, ölçülü ve resmi ilişkilerin söz konusu olduğu asıl ve muhtemel hısımlardır.

Bütün toplumlarda bireyler kayınbiradere erkek kardeyten farklı, kayınvalideye de anneden farklı bir biçimde davranmaktadırlar. Ama, cinsiyet ve kuşak ayrımında olduğu gibi, hısım gruplaşmaları arasındaki statü ayrımını da ilkelerde çok daha büyük bir önem taşımaktadır. Bu durum, patrilokal yerel gruplarda daha yaygın ve olağandır. *Kişi* (erkek), "yarı yarıya sistemi" (*moiety*)ndeki kendi "yarı" sı dışındaki öteki "yarı"daki, ya da evlilik zorunluluğunun bulunduğu kategorideki kendi kuşağındaki bütün erkeklere "kayınbirader" gözüyle bakmak zorundadır. Bu kural diğer belli başlı kategoriler için de geçerlidir.

O halde, "çatallaşmış birleştirici akrabalık sistemi" (*bifurcate-merging kinship system*) aslında dört temel sosyal konum için bir sınıflamadır. Bunların her biri de cinsiyete göre kendi içinde bölünmektedir. Bu dört temel kategoriyi şöyle sıralayabiliriz: kendi grubunda bir üst kuşak; hısım grubunda bir üst kuşak; kendi grubunda kendi kuşağı ve hısım grubunda kendi kuşağı. Soy kütüğü bakımından,

örneğin, annenin erkek kardeşinin çocukları son kategoriye, babanın erkek kardeşlerinin çocukları üçüncüye, annenin erkek kardeşi ikinciye, babanın erkek kardeşi de birinci kategoriye girmektedir. Ama unutmayalım ki bu, olaya bizim bakış açımızdır, zira, bireyleri soy kütüğünde belirli bir kategoriye sokma eğilimi ilkel toplumlardan çok bize özgü bir durumdur.

Yukarıda açıklanan sistemin, kendilerine yabancı insan gruplarının nispeten daha az etkisi altında kalmış patrilokal yerel gruplarda yaygın olduğu anlaşılmaktadır. Ama, yeryüzündeki avcı-toplayıcı toplumların bir kısmı, dünyaya tanıtıldıklarında çoktan bozulmuşlardı bile. Bazı durumlarda, örneğin nüfus kaybı ve de onu izleyen, birbirlerine akraba olmayan toplulukların bir yerde yığılması gibi çağdaş dünyanın etkilerinin sonuçları, belirli bir yapısı olmayan bileşik yerel gruplara, daha da doğrusu, hımsın gruplarından yoksun yerel grupların oluşumuna yol açmıştır.

*Eskimo* köylerinden bazıları, bugün için geçerli olan bileşik örgütlenme biçimine ve buna ait olduğu anlaşılan bir akrabalık terminolojisi kalıpları için güzel örneklerdir. Çoğu bakımdan bu terminoloji, A.B.D. deki akrabalık sistemini andırmaktadır. Bu da, yerleşim birimi olarak çekirdek ailenin diğer akrabalarından ayrı tutulmasından kaynaklanmaktadır. Böylece, *Kızı*'nin erkek ve kız kardeşleri, terminolojik açıdan, kuzenlerden ayrıdır; bu kuzenler de "çapraz" ve "paralel" diye kategorilere ayrılmamaktadır.

A.B.D. nin güneybatısındaki *Paute* yerlileri ise, yerel grup hımslığının - veya "yarı yarıya sistemi" (*moiety*) nin yokoluğundan kaynaklandığı ya da en azından onunla ilgili olduğu sanılan bir başka terminoloji kalıbına sahiplerdir. Buna *kuşak sistemi* (*generational system*) denilmektedir. Bu sistemde *Kızı*'nin her kuşaktaki akrabaları o kuşak içinde sadece cinsiyete göre bir ayrıma tabidirler; kardeşler ve kuzenler arasında bir ayrım olmadığı gibi annenin ve babanın kardeşleri de aynı kuşaktaki diğer akrabalarından ayrı tutulmaktadır.

*Andaman Adaları*'ndaki yerliler de bir başka ilginç örnektir. Bu insanlar yerel gruplar halinde yaşamakla birlikte bunlarda grup dışı evlenme kuralı pek belirgin değildir. Belirli yerel gruplar arasında karşılıklı evlilik yükümlülükleri bulunmadığı gibi, bu insanların "yarı yarıya sistemi" (*moiety*) nden de haberleri yoktur. Ayrıca bunların patrilokal oldukları da kesinlikle söylenemez. *Andamanlıların* terminolo-

ji kalıpları, kullanılan terimin "hitap" ya da "giyabi" terim olmasına bağlı olarak farklılık göstermektedir. Hitapta kullanılan ifadeler sadece saygı belirten statü terimleridir; bunlar "daha yaşlı" ve "üst kuşak" anlamından başka bir anlam taşımamaktadırlar. Bu, bizim toplumumuzdaki "efendim" kullanımını andırmaktadır. Bazen bu saygı belirten terimlerin kişinin adıyla birlikte kullanıldığı da olmaktadır. Kişiyle eşit statüye ya da ondan daha aşağı bir statüye sahip bireylere doğrudan adıyla hitap edilebilmektedir. *Adamanı*larda giyabi terimler, yani birisine onun bulunmadığı bir yerde atıfta bulunmak gerekliğinde kullanılan terimler ise, çekirdek aile bireylerinin bütün kuşaklardaki akrabalarından ayrı tutulduğu *Estimo* uygulamasına hatırlatmaktadır.

Avcı-toplayıcı yerel gruplar, insan topluluklarının en küçüğü ve en basiti olmakla birlikte yine de birbirinden ayırd edilebilen birtakım grupları ve kategorileri içermektedirler. Bu alt grupların başında ana, baba ve çocuklardan oluşan çekirdek aile gelmektedir. Bu çekirdek ailenin bir üstünde ama yerel grubun altında, ondan küçük olan belirgin bir grup daha vardır; antropologlar buna *geniş aile (extended family)* demektedirler. Bu grup, bazen yerleşik bazen de değildir. Ama çoğu kez, yerel grubun içindeki diğer ailelerden daha sık birlikte duran bir çekirdek aileler gruplaşmasıdır. Hem patrilokal hem de bileşik yerel gruplarda geniş aile. "baba tarafı" (patrilateral) geniş aile biçimindedir. Buna göre, erkek kardeşler ve bunların aileleri belirli bir hayat alanında birlikte dolaşmakta ya da diğer bireylere kıyasla birbirleriyle daha sık karşılaşmaktadırlar. Erkek kardeşler (ve aileleri), fırsat düştükçe birbirlerine yakın kamp kurmakta ve sık sık birlikte avlanmaktadırlar.

Geniş ailenin üstünde bir gruplaşma olarak, tabii ki, yerel grup bulunmaktadır. Daha önce de belirtildiği üzere, bunun da üstünde, çoklukla, "yarı yarıya sistemi" (*moieté*)nin iki "yarı"sını oluşturan birkaç yerel grup görülmektedir. Bazı yerel grupların belli yerel gruplarla daha çok evlilik yapma eğiliminde olmaları sonucunda bunlar, komşularından politik bakımdan belirgin bir biçimde farklılık gösterebilmektedirler...

