



PIRLEPE KAZASINDA NÜFUS-VERGİ YÜKÜMLÜLÜĞÜ BAĞLAMINDA EKONOMİK REFAH DÜZEYİ VE GELİR DAĞILIMI ÜZERİNE DEĞERLENDİRMELER (1445-1544)

(Tapu-Tahrir Defterlerine Göre)

*Determining the Economic Welfare Level and Income Distribution in Prilep by Examining
the Relationship between Population and Taxes Liability (1445-1544)*

(According to Tapu-Tahrir Registers)

Ümit KOÇ*

ÖZET

Osmanlı arşiv kayıtları arasında yer alan 1445, 1455, 1478, 1519, 1528 ve 1544 tarihli altı ayrı tapu-tahrir defterindeki verilerden hareketle hazırlanan bu çalışma Pirlepe Kazası'nda nüfus ve ekonomik gelir düzeyi arasındaki ilişkiyi ortaya koymayı hedeflemektedir.

Makale giriş ve sonuç bölümleri hariç üç ana bölümden oluşmaktadır. İlk bölümde şehir nüfusu ve gelirlerine ilişkin veriler; ikinci bölümde, kırsal nüfus ve gelirlerine ilişkin veriler; üçüncü bölümde ise ekonomik refah düzeyi ve dağılımına ilişkin değerlendirmeler yer almaktadır.

Hazırlanan bu çalışma neticesinde, Pirlepe şehrinin ekonomik dinamikleri itibariyle köy ekonomisiyle büyük benzerlik gösterdiği; nüfusun ve ekonomik değerlerin, 1478 ve 1544 dönemi müstesna, yüz yıllık dönemde sürekli yükselme eğiliminde olduğu; her bir dönemde bazı köylerin ortalama gelir düzeyleri arasında önemli farklılıkların bulunduğu tespit edilmiştir.

Anahtar Kelimeler: Osmanlı İmparatorluğu, Pirlepe, Tarım, Köy, Nüfus, Vergilendirme.

ABSTRACT

This study aims to explain the relationship between the population and income level in the Province of Pirlepe using the data from the Tapu-Tahrir register dated 1445, 1455, 1478, 1519, 1528 and 1544 in the Ottoman Archive Resources.

Included are three main chapters without introduction and conclusion. The first involves some data and observations about the population and incomes of the city. The second is about the rural population and rural incomes. The last has some observations and comments about the welfare level of the economy and income distribution in the Province of Prilep.

This research has shown that Prilep had very similar signs for its urban and rural economic dynamics; the size of population and the sign of economic growth had rising trend in the same way for one hundred years without the periods of 1478 and 1544; some villages had very different income levels for each period of six periods in total.

Key Words: The Ottoman Empire, Prilep, Agriculture, Village, Population, Taxation.

GİRİŞ

Günümüzde Güney Makedonya'da, Kuzey Pelogonya Ovası'na yayılmış Pirlepe, 70.000'e yakın nüfusuyla orta büyüklükte tipik bir Balkan şehri görünümündedir. Pirlepe ismine ilk kez Bizans imparatoru Basil'in (Bulgar-Slayer) 1014 tarihli fermanında tesadüf edilmektedir. Ancak Pirlepe'nin çok daha eski bir yerleşim birimi olması kuvvetle muhtemeldir. Ortaçağ Pirlepesi bir dağın zirvesinde yer alan kalenin etrafında kurulmuştu ki 1240'larda bu kasaba Pirlepe ismiyle ifade ediliyordu. Pirlepe ismi "bir dağın tepesine saplanmış" anlamına gelmektedir¹.

* Doç. Dr., Celal Bayar Üniversitesi, Fen-Edebiyat Fakültesi, Tarih Bölümü MANİSA Mail: umit.koc@cbu.edu.tr

¹ M. KIEL, "Pirlepe", EI2, VIII, Leiden 1995, 310.

Pirlepe, XI. yüzyılın başlarından 1201 yılına değin Bizans'ın yönetimi altında varlığını devam ettirecektir. Bu tarihte İkinci Bulgar krallığının hâkimiyetini kabul eden şehir 1246'da tekrar Bizans hâkimiyetine girecek ve 1334 yılına değin Bizans hâkimiyetinde kalacaktır. Sonrasında Sırp Kralı Duşan'ın orduları Pirlepe'yi ele geçirecek ve şehir kısa süreliğine de olsa Sırp İmparatorluğu'na bağlanacaktır. Duşan'ın ölümünden sonra Pirlepe Vukasin Prensligi'ne bağlanacak ve Vukasin 1366'da Pirlepe'de kendini kral ilan edecektir. Vukasin, XIV. yüzyıl boyunca devam eden savaşlarda yer yer Osmanlı ordusunun hizmetinde yer alacak, ancak 1371 Çirmen savaşında Osmanlı ordusuna karşı mücadele verirken ölümünden sonra yerine oğlu Marko Kraljevic geçecektir. Marko Osmanlı vasalı olarak Pirlepe'nin yönetimini devraldıktan 1395 Rovine Savaşı'nda öldürüleceği ana değin Osmanlı sultanlarının düzenlediği büyük seferlerin tamamına iştirak edecektir².

Hoca Saadettin Efendi, "Tâcü't-Tevarih" adlı eserinde I. Murat'ın emriyle Pirlepe'nin alınışını şöyle anlatır: "Ömrü parlak günlerle dolu olan Padişah, ... Rumeli beylerbeyi Timurtaş Bey'e Manastır ve Pirlepe fetihleri konusunda uygulanması gereken cihan değer fermanı buyurmuştu. Timurtaş Bey de bu ferman gereğince, İslam sancaklarını açarak 784 (M. 1382) senesinde kalabalık bir ordu ile zafer yelleri gibi ol ülkeye hareket etmişti. Önce Pirlepe kalesini kuşatmış, kaleyi bekleyenler sayısız askerin güç ve kudretini görünce karşı durmaktan vazgeçerek barış yolunu tutmuşlar, hisarı teslim etmişlerdi"³. Bir diğer görüş ise, Pirlepe ve havalisinin Marko'nun 1395 Mayıs'da Rovine Savaşı'nda ölümünü müteakip büyük bir karışıklık ve mücadele yaşanmadan Osmanlı yönetimine girdiği, ordunun bir kısmının Osmanlı hizmetinde Hıristiyan sipahiler olarak varlığını devam ettirdiği yönündedir⁴ ki XV. yüzyıla tahrir kayıtlarında yer alan veriler bu görüşü destekler mahiyettedir.

Osmanlı yönetiminde Pirlepe hakkında bilgi veren en eski kayıtlar Başbakanlık Osmanlı Arşivi Maliye Defterleri arasında bulunan 303 numaralı defter parçasında yer almaktadır. Defterin 20-85. sayfaları arasında Pirlepe nahiyesine dair kayıtlar yer almaktadır⁵. Pirlepe'nin ilk Osmanlı tahrirleri üzerine hazırladığı bir çalışmada Feridun M. Emecen, bu defterin düzeninden ve defterde yer alan bazı kayıtlardan hareketle tanzim tarihinin 1440 olabileceği üzerinde durmuş⁶ ancak bir sonraki çalışmada bu tarihi (H. 849) 1445⁷ olarak düzeltmiştir ki, Osmanlı arşiv vesikaları üzerine son derece deneyimli olan Emecen'in tespitini aynen kabul ediyoruz. Belirlenen yeni tarih Pirlepe şehri üzerine yapacağımız bu çalışmanın başlangıç tarihini teşkil edecektir. Pirlepe şehri ve kırsalının yüz yılı aşkın bir dönemini ele alıp inceleyeceğimiz bu çalışmamızda ayrıca Başbakanlık Osmanlı Arşivi Tapu Tahrir Katoloğu'nda kayıtlı 1455, 1478, 1519, 1528 ve 1544 tarihli tahrir defterlerinden istifade edilecektir. 1528 yılına ait defterdeki verileri destekleyen bir diğer kayıt 1530 tarihli Muhase-i Vilâyet-i Rûm-İli Defteri'dir ki bu kaynak Başbakanlık Osmanlı Arşivleri Genel Müdürlüğü tarafından izin ve tıpkıbasım olarak yayımlanmıştır. Söz konusu defter 1528 tarihli mufassal defterin icmalî görünümünde olduğundan bu defterden istifade edilme yoluna gidilmeyecektir.

Pirlepe'de nüfus-vergi yükümlülüğü bağlamında ekonomik refah düzeyinin tespiti ve gelir dağılımı üzerine çalışmamıza geçmeden önce Pirlepe şehri ve kırsalına ilişkin nüfus kayıtlarını ihtiva eden Tapu-tahrir defterlerinde kullanılan usul ve terminolojinin bilinmesi, bu çalışmada kullanılacak yöntemin gereği gibi anlaşılmasına katkı sağlayacaktır. Söz konusu defterlerde öncelikle şehrin ismi kaydedildikten hemen sonra, şehri teşkil eden mahalleler ve mahalleri vücuda getiren haneler tek tek hane reisinin ismiyle kaydedilir. Mahalle kaydını şehrin hâsılı, yani vergi

² M. KIEL, "Pirlepe", EI2, VIII, 310.

³ Hoca Saadettin Efendi, *Tacü't-Tevarih*, (Sadeleştiren: İsmet Parmaksız), c. I, İstanbul 1974, s. 154.

⁴ M. KIEL, "Pirlepe", EI2, VIII, 310.

⁵ BA, MAD. 303, s. 29.

⁶ Feridun M. EMECEN, "Pirlepe'nin İlk Osmanlı Tahrirleri", *Kral Marko Sempozyumu*, Pirlepe 1997, s. 65.

⁷ Feridun M. EMECEN, "Defter-i Köhne: Pirlepe-Kırçova Kesiminin En Eski Timar Defteri (1445-1455)", *Osmanlı Araştırmaları / The Journal of Ottoman Studies*, XLIII (2014), 344: (Defterde muamele gören timar kayıtlarına dikkat edildiğinde en erken tarihli işlemin Şaban 849/ Kasım 1445'e indiği görülür).

gelirlerinin belli bir düzen içinde kaydedildiği kısım takip eder. Sonrasında *karye* adıyla nitelenen köyler hane reislerinin isimleriyle hane sayısı esas alınarak deftere geçirilir. Mahallelerden farklı olarak köylere ilişkin vergi gelirleri her bir köy için müstakil olarak defterdeki yerini alır. Tahrirlerin tutulmasında temel amaç o şehrin veya köylerin genel nüfusunu öğrenmekten ziyade vergi nüfusunun tespitine yönelik olduğundan, vergiye tabi olan evlenme çağına gelmiş bekârlar (mücerred) ve ekonomik faaliyet yürüten dul kadınlar (bive) da deftere kaydedilir. Köylerden hemen sonra defterde yer alan mezralarda ise nüfus bulunmaz, buralar köylerin ekinliği yani zirai alanı olarak kullanılırdı. Burada özellikle dikkatten kaçırılmaması gereken nokta mufassal tahrir defterlerinde dahi Pirlepe şehrine ait tüm vergi gelirlerinin birkaç kalemde çok da ayrıntıya girilmeden deftere geçirilmesine mukabil, köylere ait vergi gelirlerinin her bir köy için ayrı ayrı ve çok daha tafsilatlı bir şekilde kaydedilmiş oluşudur.

1. PİRLEPE ŞEHRİNDE VERGİ NÜFUSU VE VERGİ YÜKÜMLÜLÜĞÜ

Pirlepe şehrinin nüfusuna ilişkin rakamlar daha önce de ifade edildiği üzere vergi nüfusunun tespitine yönelik kayıtlardan edinilmiş rakamlar olduğundan, gerçek nüfus ancak bazı ön kabullerle tahmini olarak hesaplanabilmektedir. Ömer Lütfi Barkan'ın bir hanede 5 kişinin yaşadığı varsayımı geniş kabul görürken bazı araştırmacılar bu sayının 7 olması gerektiği üzerinde durmuşlardır*. Ancak oldukça geniş bir coğrafi sahaya yayılmış, değişik kültür ve farklı gelir düzeylerine sahip Osmanlı yerleşimlerinde, belli bir rakam üzerinde ittifak etmek imkânsız görünmektedir. Diğer yandan XVI. yüzyıl boyunca Akdeniz havzasında cereyan eden hızlı nüfus artışının durağan yapıyı bozduğu gözden kaçırılmamalıdır. İşte bu sebeplerden dolayıdır ki nüfus-vergi yükümlülüğü bağlamında ekonomik refah düzeyinin tespiti ve gelir dağılımı üzerine yapılacak değerlendirmelerde gerçek nüfus değil vergi nüfusu yani vergiye tabi nefer sayısı esas alınacaktır.

Tablo-1: Pirlepe Şehrinde Nefer Başına Düşen Vergi Yükümlülüğü

| Yıllar | Vergi Nüfusu (Nefer) | | | | | | | | Toplam Vergi Nüfusu | Toplam Vergi Geliri | Kişi Başına Düşen Vergi Yükümlülüğü |
|-------------------|----------------------|----------|------|--------|-------------------|----------|------|--------|---------------------|---------------------|-------------------------------------|
| | Müslim | | | | Gebr (Hıristiyan) | | | | | | |
| | Hane | Mücerred | Bive | Toplam | Hane | Mücerred | Bive | Toplam | | | |
| 1445 ¹ | 11 | - | 1 | 12 | 355 | 49 | 44 | 448 | 460 | 50.639 | 110 |
| 1455 ² | 21 | - | - | 21 | 381 | - | 29 | 410 | 431 | 59.614 | 138 |
| 1478 ³ | 141 | 24 | - | 165 | 434 | - | 34 | 468 | 633 | 60.501 | 96 |
| 1528 ⁴ | 221 | 35 | - | 256 | 479 | 47 | 43 | 569 | 825 | 78.886 | 96 |
| 1544 ⁶ | 85 | 16 | - | 101 | 491 | 2 | 16 | 509 | 610 | 51.595 | 85 |

Pirlepe şehrinde refah düzeyinin tespiti ve gelir dağılımı üzerine değerlendirmelere geçmeden önce yukarıda sunulan Tablo-1'de yer alan verileri destekler mahiyette bazı tamamlayıcı bilgileri paylaşmak yerinde olacaktır. Şehrin nüfusuna ilişkin ilk nitelikli verilere elimizdeki ilk tahrir olan 1445 tarihli defterden istifade ile ulaşılabilmektedir. Bu tarihte şehrin önemli bir bölümünü Hıristiyan nüfusun teşkil ettiği görülmektedir. Vergi nüfusu bağlamında bir kıyaslamaya

* Geniş bilgi için bakınız: Nejat Göyünc, "Hane" Deyimi Hakkında", *Tarih Dergisi*, XXXII (1979), s. 332.

¹BAO, MAD 303, s. 20

²BAO, TD. 4, s. 1-10

³BAO, TD. 16, s.574-585

⁴BAO, TD. 149, s. 517-531

⁶BAO, TD. 232, s. 536-47

gidildiğinde 448 Hıristiyan nefere mukabil Müslüman neferlerin sayısı ancak 12'dir ki bu şehrin nüfusunun % 97,4'ünü Hıristiyanların ve ancak % 2,6'sını Müslümanların oluşturduğu anlamına gelmektedir. 1455 tarihli ikinci defter şehrin nüfusunun ne kadar olduğunun ötesinde nüfusun niteliği hakkında da açıklayıcı bilgiler sunmaktadır. Bu tarihte 410 nefer ile Hıristiyanlar şehir nüfusunun % 95,13'ünü teşkil ederken 21 neferle Müslüman nüfus % 4,87'lik bir paya ulaşmıştır ki bu Müslüman nüfusun 15 yıl önceye göre %87'lik oransal artış gösterdiği anlamına gelir. Nüfusun niteliğine gelince deftere ilk sırada kaydedilen Hacı Ubeyd Mahallesi'nde " Süleyman 'atik kadı, Mübârek 'atik kadı, Ahmed 'atik kadı" kaydıyla üç eski kadının bu mahallede meskûn olduğunu anlıyoruz. Ayrıca bu mahallede oturan Ali isimli birinin sabuncu olduğunu ve Hasan veledi Koca ismiyle kayıtlı bir diğer kişinin Kasaplık yaptığını görüyoruz. Diğer mahallelerde oturan nüfusun niteliğine ilişkin defterde herhangi bir açıklayıcı bilgi yer almamakla birlikte bazı Hıristiyan mahallelerinin adlarını orada faaliyet gösteren zanaat ehlerinden aldıkları kuvvetle varsayılabilir. Örneğin Kassaban Mahallesi, kasaplara;Hayyatan Mahallesi, terzilere;Postinduz Mahallesi, derici ve post dikicilere izafeten isimlendirilmiş olmalıdır.

1478 yılına gelindiğinde Hıristiyan nüfus 468 neferle şehir nüfusunun %73,9'unu teşkil ederken Müslüman nüfus 165 neferle % 16,1'lik bir paya sahip olacaktır. Bu veriler Müslüman nüfusun XV. yüzyıl boyunca artış eğiliminde olduğunun göstergesidir. Bu dönemde üç Müslüman mahallesinde toplamda 3 imam, 2 müezzin, 25 allâm, 1 kâtip, 2 kethüda, 6 salar, 2 sabuncu, 1 boyacı, 4 cüllah, 1 hayyat, 1 derzi, 1 kazzaz, 1 zenger, 1 hamami, 1 deveci, 1 eskici ikamet etmekteydi⁸. Diğer yandan Pirlepe üzerine yaptığı çalışmalarıyla bilinen M. KIEL, Fatih Sultan Mehmet'in saltanatı döneminde Pirlepe'nin önemli ölçüde Türk Müslüman yerleşimciyi kabul ettiğini ve bunların çoğunun derici, bakırcı, terzi, dokumacı vesaire sanat erbabından olduğunu söyler ve 1476-77 yıllarında şehirde inşa edilen Büyük Cami ile bu yerleşimciler arasında bir ilişki kurar⁹.

1528 yılı Pirlepe nüfusu, yüzyılı aşkın inceleme dönemimizin en kalabalık safhasını teşkil eder. Bir önceki tahrirde göre şehrin vergi nüfusu toplamda 633'den 825 nefere yükselmiştir ki bu da %30,3' lük bir artışa tekâmül eder. Bu dönemde Hıristiyan nüfus 569 nefer ile şehir nüfusunun %69'unu teşkil ederken Müslümanlar %31'ini teşkil etmektedir. Bu dönem aynı zamanda Müslüman nüfusun Hıristiyan nüfus karşısında oransal olarak en büyük paya sahip olduğu dönem olacaktır. Müslüman sayısındaki artış yalnızca doğumlarındaki artış ve yeni Müslüman iskânlarıyla izah edilemez. İslam dinini kabul eden mühtedilerin de bu artışta önemli bir paya sahip olduğu görülmektedir*. Şaşırtıcı olan, iki yıl sonrasının tarihini taşıyan bir diğer defterde nüfusun hissedilir derecede düşmüş oluşudur. Bu düşüş 1544 yılına değin özellikle Müslüman nüfusta hissedilir derecede devam edecektir. Nitekim Müslümanların toplam nüfus içindeki payı 1528'de %30,8 iken 1544'e gelindiğinde bu oran %16,6'ya gerileyecektir.

1528 ve 1544 tahrirlerinde daha önceki geleneğe uygun olarak Müslüman mahallelerde yaşayan halkın mesleki niteliklerine ilişkin açıklayıcı bilgiler yer alırken*, şehir nüfusunun ekserisini teşkil eden Hıristiyan tebaa için herhangi bir açıklama mevcut değildir. Bu nedenle Müslüman ve gayrimüslim nüfus arasında bu bağlamda herhangi bir kıyaslama yapmak mümkün değildir.

Pirlepe şehrinde refah düzeyinin tespiti ve gelir dağılımı üzerine yapılacak değerlendirmelerde kişi başına düşen vergi yükümlülüğüne ilişkin sayısal veriler esas alınacaktır. Bu verilere, her bir

⁸ BOA, TD.16, s. 574-576.

⁹ M. KIEL, "Pirlepe", s. 310.

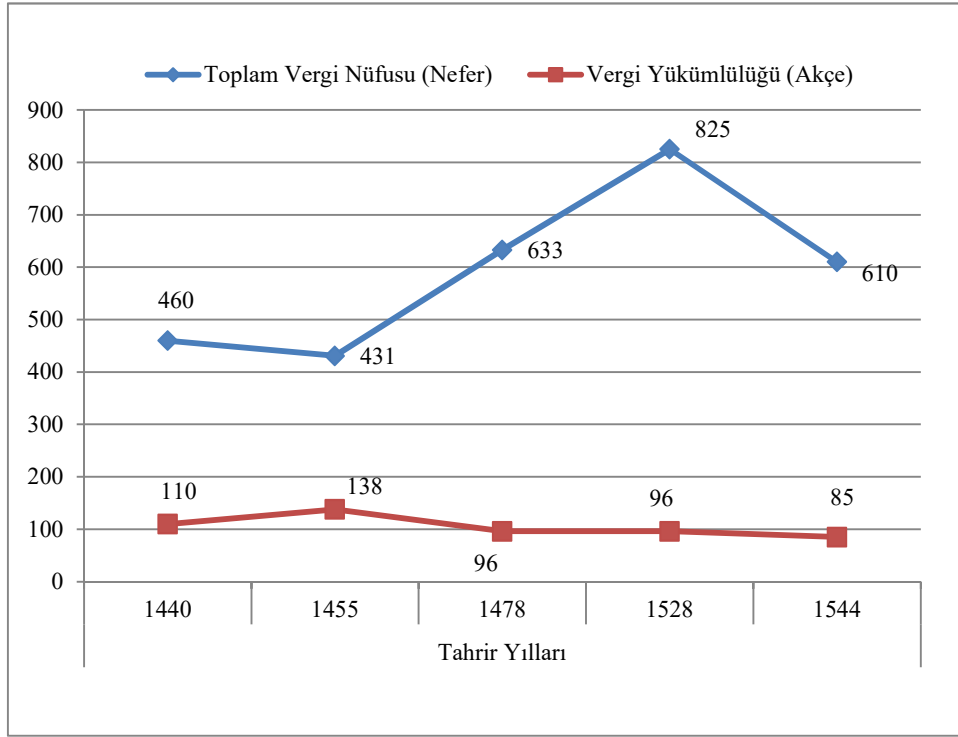
* Bkz. Ümit Koç, "Osmanlı Yönetiminde Pirlepe 1440-1544", *Balkanlarda Osmanlı Şehirleri*, (Değişim Yayınları, eser basım aşamasında).

* 1528/1544: Müttevelli 6/-, hatip 2/1, muhassıl 2/-, şih -/1, imam 7/10, müezzin 5/9, cüzhan 9/-, kayyim 1/1, naib'üş-şer' 1/2, mu'arrif 1/1, kâtip 1/-, ehl-i berat -/1, sipahizade 1/1, hüddam -/23, akıncı 8/32, kasap, cüllah 4/-, hayyat 1/-, mestci 1/-, habbeci 2/-, yamak -/4, hizmetkâr -/2, eskici 1/-, çoban 1/-, ma'lul 2/2, yekdest -/3, ama -/1, dilenci 2/-.(BOA, TD.149, s. 517-519; BOA, TD. 232, s. 536-538).

tahrir yılına ait toplam vergi gelirinin aynı yılın toplam vergi nüfusuna bölünmesi suretiyle ulaşılmıştır. Kullanılacak bu yöntemin güvenilirliği üzerine bazı çekinceler ileri sürülebilir ki bunlardan ilk akla geleni şehirden elde edilen vergi gelirinin tamamının o şehirde yaşayan halka ait olup olmadığı meselesidir. Özellikle geliri doğrudan devlete ait olan mukataa gelirleri arasında kaydedilen bazı kalemlerin bu bakış açısıyla ciddiyetle ele alınması gerekir; nitekim şehir gelirleri arasında önemli yer tutabilen bir madenin işletme hakkı iltizam sisteminin gereği olarak o şehirde yaşamayan bir mültezime yani müteşebbise de verilebilmekteydi. Yine benzer bir yaklaşımla şehrin iktisadi hayatında önemli yer tutan bac, tamga, kantar, mizan ve benzeri ticarete dayalı vergilerin kaynağını teşkil eden tacirler çevre illerden ve belki de civar ülkelerden gelebilmekteydi. Benzer örneklerle konunun boyutunu genişletmek mümkündür; ancak çalışmanın amacı Osmanlı şehir ekonomisi üzerine genel tespitler yapmak olmadığından değerlendirmelere Pirlepe örneği üzerinden devam edilecektir.

Pirlepe şehrinin altı farklı tahrir yılına ait vergi gelirlerini ihtiva eden tabloyu “Osmanlı Yönetiminde Pirlepe 1440-1544” adlı çalışmamızda neşretmiştik**. Bu veriler tetkik edildiğinde, şehir gelirlerinin önemli bir bölümünün toprağa ve hayvancılığa bağlı vergilerden müteşekkil olduğu görülecektir. Ayrıca ticarete bağlı gelirler bölgesel bir niteliğe haiz iken, bad-ı heva türünde vergilerin muhatabının bizzat şehirde meskûn halk olduğu açıktır. Daha kapsayıcı bir ifade ile Pirlepe şehir ekonomisinin esasını halen bölgesel nitelikli kırsal gelir kalemlerinin teşkil ettiği söylenebilir. O halde yukarıda ifade edilen, kişi başına düşen vergi yükümlülüğüne ilişkin sayısal verilerin kullanılmasından kaynaklanabilecek hatalar Pirlepe şehri için geçerli değildir.

Grafik-1: Pirlepe Şhrinde Vergi Nüfusu ve Kişi Başına Düşen Vergi Yükümlülüğü



Grafikte ilk dikkati çeken 1445'ten 1455'e kadar olan dönemde vergi nüfusundaki azalmaya mukabil toplam vergi gelirindeki artıştır. İki tahrir arasında 8.974 akçelik artışın 1445 yılında vergi gelirleri arasında yer almayan ancak 1455 yılında uygulamaya konulan ispenç vergisiyle doğrudan ilişkili olduğu görülür; nitekim bu verginin toplam tutarı 9.225 akçedir. Birinci tahrirde ticaret ve hayvancılığa dayalı vergilerle birlikte bad-ı heva türü vergiler gelirin tamamını teşkil ederken ikinci

** Bkz. Ümit Koç, “Osmanlı Yönetiminde Pirlepe 1440-1544”, *Balkanlarda Osmanlı Şehirleri*, (Değişim Yayınları, eser basım aşamasında).

tahrirde gelirin tamamının toprağa bağlı vergilerden müteşekkil olduğu görülmektedir ki bu durumun kesin bir izahı oldukça güçtür. Ancak genellikle ilk tahrirlerde tesadüf edilen, tahrir emininin uygun bulduğu maktu bir bedelin teminine yönelik kabaca bir uygulamadan söz edilebilir. 1478 yılına gelindiğinde vergi geliri neredeyse sabit kalırken nüfusta yaşanan belirgin artış kişi başına düşen vergi gelirinin azalması sonucunu doğurmuştur. Bu tahrirde bir önceki tahrirden farklı olarak ispenç resmi^{***} kaydedilmezken, neredeyse aynı meblağa balığ ticaret, hayvancılık ve bad-ı heva türü vergilerle bu açığın izale edildiği görülür. Bu durum daha önce söz ettiğimiz, öngörülen maktu bir bedelin teminine yönelik uygulama fikrini güçlendirmektedir.

Vergi nüfusundaki artışa paralel olarak vergi gelirlerindeki artış bir önceki tahrir dönemiyle eşit bir yükümlülüğü, 95,6 akçe değerini verse de 1528 yılı Pilepe şehir ekonomisinin en üst gelir düzeyine ulaştığı tarih olacaktır. Bu tahrirde bad-ı heva türü vergiler, tarım, hayvancılık ve ticarete dayalı vergiler ve ispenç vergisi daha ayrıntılı bir şekilde deftere kaydedilmiştir. 1544 yılında Pırlepe şehir ekonomisinin her yönüyle ciddi bir daralma içine girdiği gözlenmektedir. Şehir gelirleri 12.442 akçelik ispenç vergisiyle birlikte 51.591 akçe olarak gerçekleşmiştir ki bu tutar yüz yıl öncesiyle neredeyse aynı değeri ifade etmektedir. Buna mukabil nüfustaki azalma oransal olarak daha makul olduğundan kişi başına düşen vergi yükümlülüğü 84,6 akçeyle yüzyıllık dönemin en düşük değerine düşmüştür.

Esasen Pırlepe şehrinde kişi başına düşen vergi yükümlülüğünü hesaplama çabalarından muradımız ekonomik refah düzeyini tespit edip gelir dağılımının adil olup olmadığı noktasında bazı değerlendirmelerde bulunabilmektir. Mevcut kayıtlardan şehri oluşturan her bir mahallenin ödemekle mükellef olduğu vergi miktarının tespiti mümkün olmadığından detaylı bir değerlendirmenin mümkün olamayacağı öngörülebilmekteydi. Gelineen noktada yeni bir tespite daha vakıf olduk ki kırsal bölge için uyguladığımız ve nispeten başarılı sonuçlara ulaştığımızı gördüğümüz bu yöntemle en azından Pırlepe şehri için ekonomik refah düzeyinin yıllara göre tespiti ve yine yıllara göre gelir dağılımının seyri sağlıklı bir şekilde ortaya konulamaz. Her bir tahrirde vergi nüfusunun sürekli değişmesi özellikle Müslüman vergi nüfusundaki ciddi artış ve azalışlar muhtemel bazı yeni mükellefiyetleri veya muafiyetleri akla getirmektedir. Ayrıca vergi gelirlerinin çeşitli hizmetler için farklı alanlara tevcih edilebileceği seçeneği de göz ardı edilmemelidir. Bir de buna önceden öngörülen muayyen bir miktarı tutturmak için gelişigüzel kaydedilmiş maktu vergilerin olabileceği ihtimali eklenirse, hesap hepten içinden çıkılmaz bir hal alacaktır. Ancak her şeye rağmen toplam şehir nüfusunun toplam vergi gelirine bölünmesi yöntemiyle elde edilen kişi başına düşen vergi yükümlülüğünü aksettiren veriler aynı tarihte birkaç şehir için hesaplanabildiği takdirde bu şehirlerde yaşayan halkın refah düzeyi üzerine bir kıyaslamaya gidilebilir. Vergi yükümlülüğü fazla olan şehir halkının özel bir durum söz konusu değil ise daha fazla kazandığı ve daha müreffeh bir yaşam sürdüğü varsayılabilir.

2. PİRLEPE KAZASI KIRSALINDA VERGİ NÜFUSU VE VERGİ YÜKÜMLÜLÜĞÜ

Pırlepe kırsalında vergi nüfusu ve vergi yükümlülüğü üzerine yapacağımız değerlendirmelerde 1445, 1455, 1478, 1519, 1528, 1544 tarihli defterlerdeki veriler esas alınacaktır. Metot olarak her bir defterde yaklaşık 120 köye ait verileri tek tek ele alıp değerlendirmek yerine örnekleme yöntemine gidilecek, her bir defterde kayıtlı hane sayısı en yüksek 20 köye ait veriler esas alınarak değerlendirme yapılacaktır. Bu uygulamadan maksat işlem yükünü hafifletip zaman kazanmanın ötesinde köy oluşumunu tamamlamış, vergi sisteminin

^{***} Tarımla uğraşan Hıristiyan reayadan tahsil edilen bu vergi için 893 (1488) tarihli Fatih'in umumi kanunnâmesinde Kanun-ı Padişahi'de Kanun-ı Cebelüyan Bâ Kanun-ı Müzevvec-i Gebrân alt başlığı altında "Her müzevvec kâfir ispenç için süvarına yigirmi beş akça vere. Ve haraca yarar oğlanına dahi tamam ispençe. Ve duldan ki çift olmaya yılda altı akça" hükmü yer almaktadır. Pırlepe Kazası'nın tabii olduğu Manastır Sancağına ait mevcut kanunname metinlerinde ispenç resmi ile ilgili bilgi yer almamaktadır. Ancak her bir köyün toplam ispenç resmini vergi mükellefi olan nefer sayısına böldüğümüzde büyük ekseriyetle kanunnamede zikredilen rakamlara ulaştık. İlgili kanunname metni için bakınız: Ahmet Akgündüz, *Osmanlı Kanunnameleri ve Hukuki Tahlilleri*, c. 1, İstanbul 1990, s. 355

mükemmelen uygulandığı yerleşimlere ilişkin sağlıklı verilere ulaşılma düşüncesidir. Diğer yandan Pirlepe'nin tek nahiyesi olan Muruncuk'a tabi köyler bazen müstakil ve bazen Pirlepe'nin merkez köyleri içinde dağıntık olarak verildiğinden, hatta bazen de Pirlepe'ye tabi bazı köyler takip eden dönemde Muruncuk nahiyesi içinde kaydedilebildiğinden, Pirlepe kazası bir bütün olarak ele alınacak, konunun muhtevasını doğrudan etkilemeyeceğinden nahiye ayırımına gidilmeyecektir.

Tablo-2: Pirlepe Kırsalında Nefer Başına Düşen Vergi Yükümlülüğü*

| Tahrir Yılları | Vergi Nüfusu (Nefer) | | | | Vergi Gelirleri (Akçe) | | | | Nefer Başına Düşen Vergi Yükümlülüğü (Akçe) |
|----------------|----------------------|----------|------|----------------|------------------------|----------------------------|-----------|----------------|---|
| | Hane | Mücerred | Bive | Nefer (Toplam) | Toprağa Bağlı Vergiler | Hayvancılığa Dair Vergiler | Diğerleri | Hâsıl (Toplam) | |
| 1445 | 590 | 83 | 23 | 699 | - | - | - | 43,975 | 63 |
| 1455 | 1.346 | 92 | 100 | 1.540 | 123.492 | 2.175 | 1.655 | 124.897 | 81 |
| 1478 | 1.158 | - | 102 | 1.260 | 78.438 | 2.054 | 2.476 | 87.657 | 70 |
| 1519 | 2.695 | 149 | 175 | 3.018 | - | - | - | 195.488 | 65 |
| 1528 | 2.839 | 319 | 121 | 3.276 | 222.894 | 5.419 | 18.816 | 252.509 | 77 |
| 1544 | 1.980 | 222 | 47 | 2.248 | 205.382 | 8.434 | 7.139 | 226.051 | 101 |

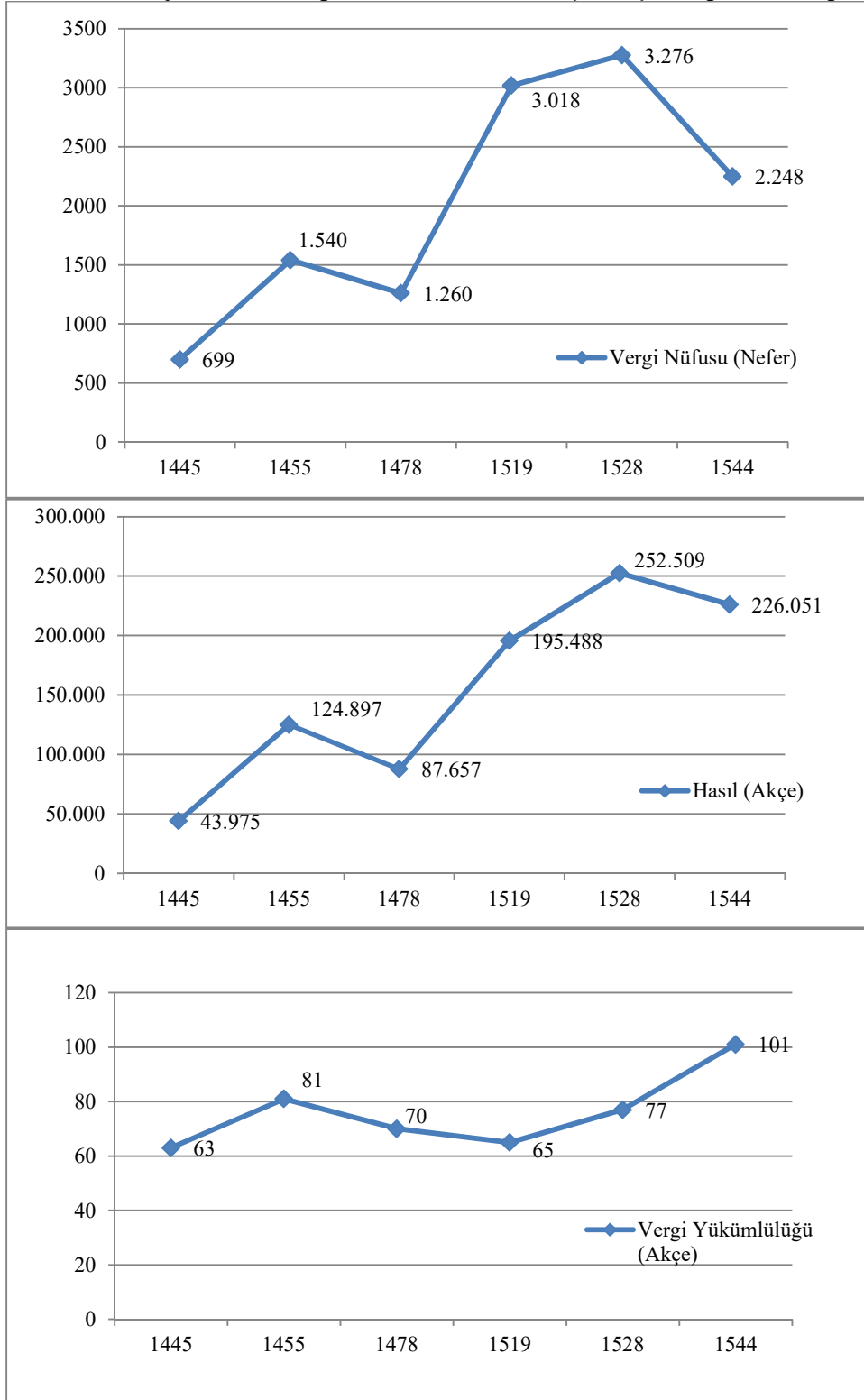
Pirlepe şehri için yapılan hesaplamalarda kullanılan metot Pirlepe kırsalı için de aynen uygulanarak (toplam vergi gelirinini toplam vergi nüfusuna bölünmesiyle) kişi başına düşen vergi yükümlülüğünün tespitine çalışılacaktır. Tablo-2'de nüfusun niteliği ve gelir kalemlerine ilişkin detaylı bilgilere yer verilmesi, nefer başına düşen vergi yükümlülüğünde yıllara göre ortaya çıkan farklılığın gerekçelerini ortaya koyabilme düşüncesinden ileri gelmektedir.

Birbirinden oldukça farklı sayısal değerlere sahip üç ayrı kategoriyi tek bir grafikte göstermek teknik açıdan mümkün olmayacağından vergi nüfusu, hâsıl ve kişi başına düşen vergi yükümlülüğü ayrı grafikler halinde tasarlanıp alt alta tek bir blok halinde birleştirilmek suretiyle oluşturulan Grafik-2'de okuyucuya sunularak kıyaslama imkânı verilmeye çalışılacaktır.

İncelenen dönemin başlangıç noktasını teşkil eden 1445'ten 1455 yılına kadar olan yaklaşık on yıllık dönemde üç grafikte yer alan veriler birbirine paralel bir seyir izlemektedir. Vergi nüfusu geçen on yıllık sürede %120 artarak 699 neferden 1.540 nefere yükselmiştir. Daha önce de ifade edildiği üzere böylesi kısa bir sürede nüfusta görülen bu artış doğumlardan ziyade göç ve yeni iskânlarla doğrudan ilgili olmalıdır. Söz konusu artışın üretime de yansıdığı grafikten rahatlıkla takip edilebilmektedir. Hatta üretim %184'lük artışla 43.975 akçeden 124.897 akçe yükselmiş, nüfusa nispetle üretimde yaşanan bu hızlı artış nefer başına düşen vergi yükümlülüğünü de artı değerlere taşımış ve geçen zaman içinde %35'lik artışla vergi yükümlülüğü 63 akçeden 81 akçe seviyelerine yükselmiştir.

* Tabloda gösterilen her bir tahrir yılına ilişkin kullanılan verileri ihtiva eden köylerin hangi defterlerin hangi sayfalarında yer aldığını görmek için bakınız EK-1, EK-2.

Grafik-2: Pirlepe Kırsalında Vergi Nüfusu, Hâsıl ve Nefer Başına Düşen Vergi Yükümlülüğü



Grafikteki veriler esas alındığında 1455 yılından 1478 yılına değin geçen 23 yıllık dönemde tüm verilerin düşüş eğiliminde olduğu gözlenmektedir. Vergi nüfusu %18'lik bir azalmayla 1540 neferden 1.260 nefere gerilemiştir. Benzer şekilde vergi gelirlerinde de ciddi bir düşüş yaşanmış %30'luk azalma ile 124.897 akçeden 87.657 akçeye gerilemiştir. Yine bu düşüş nefer başına düşen

vergi yükümlülüğünde %14'lük bir düşüşle netice verecektir. Her iki döneme ait vergi gelirleri incelendiğinde 1455'lerde kayıtlarda yer alan ve önemli bir yekûn tutan ispenç resminin 1478 yılı itibariyle kayıtlı olmadığı dikkati çekmektedir. 1455'ten 1478 yılına vergi gelirlerinde görülen fark 37,240 akçe iken, 1455 yılında defterde kayıtlı olduğu halde 1478 yılında kayıtlı olmayan ispenç resminin nüfusu en yüksek 20 köyden tahsil edilen bedeli 78.938 akçedir. O halde 1478 yılında önceki tahrir dönemine eşit miktarda ispenç vergisi kaydı söz konusu olsaydı grafikteki yükselişin aynı kararlılıkla devam edeceği söylenebilir. Ancak İспенç resminin kayıtlı olmaması ve vergi nüfusundaki keskin düşüş bu dönemde bazı önemli sıkıntıların yaşanmış olabileceği düşüncesini akla getirmektedir. Nitekim İstanbul'un fethini takip eden yıllarda Osmanlı Devleti'nin yirmiye yakın devletle savaş halinde olması ve tımarlı sipahi sayısını arttırmak için toprak vakıflarını lağvetmek gibi radikal kararlar alabilmesi bu dönemin özelliklerindedir. Pirlepe için de gerekçesini şu an itibariyle tespit edemediğimiz sıra dışı bazı uygulamaların varlığı tahmin olunabilir.

Grafikte en uzun periyodu 1478'den 1519'a yaklaşık 41 yıllık dönem teşkil etmektedir. Bu iki tahrir yılı arasında kayıtlara yansımaya önemli bir gelişmenin olmadığı varsayımından hareketle vergi nüfusunda ve üretimde önemli artışın hız kesmeden devam ettiği ifade edilebilir. Nüfustaki artış gerçekten akıllara durgunluk verecek niteliktedir. Her ne kadar uygulanan metot itibariyle büyük köylerdeki verilerin esas alınması, nüfus artışının yalnızca buralarda gerçekleşmiş olabileceği düşüncesini akla getirirse de ilgili tahrir kayıtları incelendiğinde bu gelişmenin tüm köyleri ilgilendiren genel bir durum olduğu görülecektir. İlgili periyottaki %240'lık nüfus artış oranı inceleme dönemimizdeki tüm zamanların üzerinde gerçekleşmiştir. Üretimdeki artış da %223 gibi önemli bir artış göstermiş olmasına rağmen, nüfustaki artışın gerisinde kalması nedeniyle kişi başına düşen vergi yükümlülüğünde bir önceki döneme göre %17'lik bir azalma dikkati çekmektedir. 1519 yılına ait verileri elde ettiğimiz defterin icmal oluşu, yani tafsilatlı bilgilere haiz olmayışı bu dönemde ispenç vergisinin akıbetine ilişkin tespitlerde bulunmamızı imkânsız kılmaktadır. Ancak şunu rahatlıkla ifade edebiliriz ki her ne kadar kişi başına düşen vergi yükümlülüğünde bir azalma yaşanmış olsa da Pirlepe vilayeti ekonomisi muazzam bir gelişme kaydetmiştir.

1519'dan 1528'e kadar yaklaşık dokuz yıllık dönem grafiğimizdeki en kısa periyodu teşkil etmektedir. Bu dönemde bir önceki dönemde yakalanan hızlı nüfus artışı ve üretim ivmesinin devam ettiği görülmektedir. Vergi nüfusunda bir önceki döneme nispeten % 8,5'lük bir artış yaşanırken bu oran vergi gelirlerinde %9 oranında gerçekleşecektir. Nüfusa nispeten üretimdeki artış oranının yüksek olması kişi başına düşen vergi yükümlülüğünün de %3 oranında yükselmesine neden olacaktır. Bu tahrirde de ekonomik göstergelerin olumlu olduğu söylenebilir. Ayrıca 1455 tahririnde olduğu gibi bu tahrir döneminde de ispenç vergisinin vergi gelirleri arasında yer aldığını görüyoruz.

1528'den 1544'te 16 yıl süren son periyotta artış ivmesinin tersine döndüğünü, vergi nüfusunun %31'lik ciddi bir düşüşle 2.248 nefere gerilediği buna mukabil vergi gelirinde %10 gerçekleşen makul düşüşün kişi başına düşen vergi yükümlülüğünde %31'lik göreceli bir artışa sebep olduğu görülmektedir. Bu son tahrirde ispenç vergisinin vergi gelirleri arasında yer alması dahi ekonomide yaşanan daralmayı izale etmeye yetmemiş gibi görülmektedir. Vergi gelirlerindeki düşüşün vergi nüfusundaki azalmayla doğrudan ilişkili olduğu açıktır. Ancak vergi nüfusunda yaşanan böylesi bir azalmanın sağlıklı tespiti kaynakların el verdiği ölçüde bir başka çalışmanın konusu olabilir. Büyük köylerdeki bu nüfus kaybı ilk bakışta güvensizlik ve kanuna mugayir keyfi vergilendirmeye bağlı olarak kırsaldan şehre yaşanması muhtemel bir göçü akla getirebilir; ancak Pirlepe şehrinde de aynı yıllar itibariyle nüfusun azalma eğiliminde olması bu görüşü geçersiz kılmaktadır.

3. PİRLEPE KAZASINDA EKONOMİK REFAH DÜZEYİNİN TESPİTİ VE GELİR DAĞILIMI

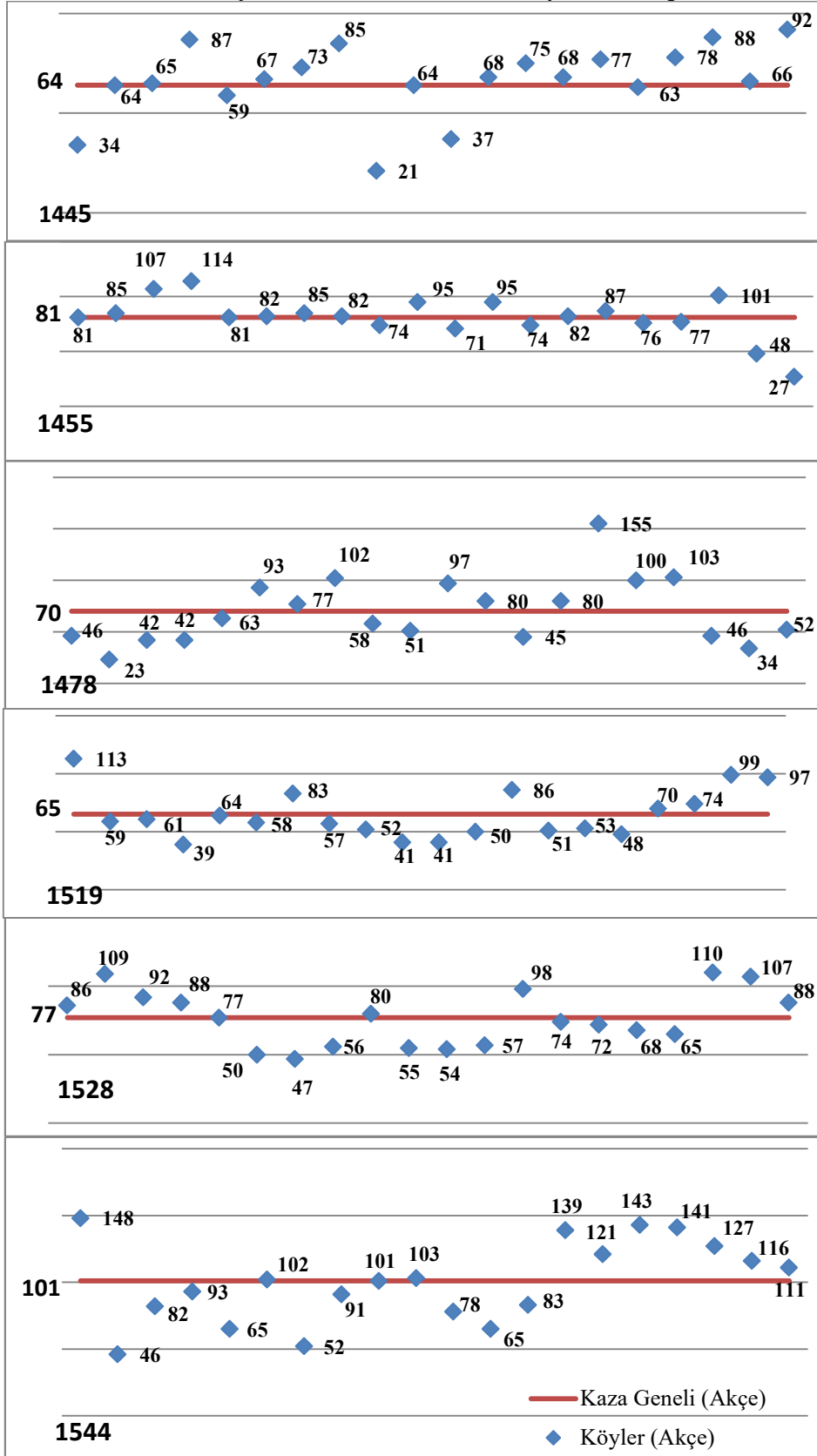
Kişi başına düşen vergi yükümlülüğünün tespitinden hareketle üzerinde durulacak ve açıklığa kavuşturulmaya çalışılacak ikinci aşamayı refah düzeyinin tespiti ve gelir dağılımının adil olup olmadığı noktasında yapılacak değerlendirmeler teşkil edecektir. Önceki bölümde de ifade edildiği üzere Osmanlı vergi sisteminde çok kazananlardan çok vergi alındığı tespitinden hareketle vergi yükümlülüğü yüksek olan kişilerin düşük olanlara nispet daha fazla kazandıkları ve haliyle daha müreffeh bir yaşam sürdürdüklerine hükmedilmişti. Pirlepe vilayetinin nüfus ve vergi kayıtlarını ihtiva eden altı farklı döneme ait tahrir defterlerinde, her bir dönem için nüfusu en yüksek yirmi köye ait verilerden hareketle (vergi geliri/vergi nüfusu= vergi yükümlülüğü) ulaşılan vergi yükümlülüğüne dair değerler gelir dağılımının adil olup olmadığı noktasında tespitlere imkân verecektir. Her bir tahrir yılı için seçtiğimiz yirmi köye ait verilerden hareketle hazırlayacağımız altı grafik her bir dönemi kendi içinde kıyaslanmanın ötesinde yüzyıllık dönemde vergi dağılımının seyri hakkında fikir verecektir.

Öncelikle her bir grafikte seçilen yirmi köyün toplam vergi gelirinin vergi nüfusuna bölünmesiyle elde edilecek ortalama vergi yükümlülüğünü gösteren değer grafiğin sabit seyrini ifade ederken aynı yöntemle her bir köy için ulaşılan değerler ortalama değerden artı ve eksi yönde gerçekleşecek sapmaları gösterecektir. Her bir köye ilişkin değerler ortalama değere yaklaştığı nispette gelir dağılımının adil olduğu var sayılırken, ortalama değerden artı ve eksi yönde yaşanacak keskin sapmalar gelir dağılımının adaletsiz oluşuna bağlanacaktır.

Grafik-3'te 1445 yılına ilişkin veriler tetkik edildiğinde yirmi köyün ortalama vergi yükümlülüğünün 64 akçe olarak gerçekleştiği görülecektir. Ortalama değerden artı ve eksi yönde %10'luk sapmaları makul değerler olarak kabul edecek olursak 58-70 akçe bandında kalan dokuz köyün vilayet ortalamasından adil pay aldığı söylenebilir. Bu dönem için ortalama değerden 21, 34 ve 37 akçelik değerle düşen üç köy ile artı yönde 85, 87, 88 ve 92 arayı açan dört köy farklılık göstermektedir. Diğer dört köy ise makul değerlerle ortalamanın üzerindeki yerlerini almış görülmektedir. Bu döneme ilişkin defterin icmal olması yani gelir dağılımına ilişkin tafsilatlı bilgiler içermemesi 92 akçelik ortalama değere sahip Yankol köyü ile 21 akçelik değere sahip Kiro-Gaşani köyü arasında bir kıyaslama yapılmasını imkânsız kılmaktadır. Eğer ortalamadan eksi yönde ciddi sapma gösteren bu üç köyün vergi yükümlülüklerinin düşük olması vergi muafiyetinden kaynaklanan bir durum değilse oldukça fakir köyler olduklarına hükmedebiliriz. Ancak diğer köylere ilişkin değerlerin kahir ekseriyetinin ortamları değerinin üzerinde olması bu dönem için gelir dağılımının büyük ölçüde adil olduğuna işaret etmektedir.

1455 yılına gelindiğinde ortalama değer 81 akçeye yükselmiştir. Aynı yöntemle artı ve eksi yönde %10'luk sapmalar hesaplandığında 73-89 akçe bandında 11 köyün yer aldığı görülecektir ki bu durum gelir dağılımından adil pay alan köylerin bir önceki döneme oranla sayılarının arttığını göstermektedir. Diğer yandan 114 akçelik Miruveşte, 107 akçelik Kiryo-Gaşani ve 101 akçelik Karadeşniç köyleri ortalamanın oldukça üzerinde bir değere sahipken 48 akçe değerle Meleneç ve yine 27 akçe değerle Neboleşte köylerinin gelir düzeylerinin düşük olduğu kanaatine varılabilir. Geliri yüksek olan köylerde nüfuslarına nispetle hububat üretiminin fazla oluşu ve yine bu köylerin bağıcılıkla uğraşmaları dikkat çekicidir. Gelir düzeyi en düşük olan Neboleşte köyünde hububat üretiminin düşük olduğu ve bağıcılık yapılmadığı dikkati çekmektedir. Makul derecede bağıcılıktan gelir temin eden Meleneç köyünde gelirin düşük olması ise hububat üretiminin nüfusuna nispetle düşük olması ile açıklanabilir.

Grafik-3: Pirlepe Kırşasında Ekonomik Refah Düzeyi ve Gelir Dağılımı



Şu ana değin incelediğimiz her iki dönemde de yer alan Kiro-Gaştani köyü ilk dönemde 21 akçelik değerle en fakir köy görünümünde iken yaklaşık on yıl sonra 107 akçelik gelire ikinci sıraya yükselbilmiştir. Eğer isim benzerliğine sahip iki ayrı köyden bahsetmiyorsak ki diğer tahrirlerde de bu ismin yer alması böyle bir ihtimali zayıflatmaktadır, Kiro-Gaştani köyünün nüfusu 85 neferden 108 nefere yükselirken vergi geliri çok daha ciddi bir artışla 1.775 akçeden 11.525 akçeye yükselmiştir. Bu gelişme Pirlepe kırsalında nüfus hareketlerinin yanı sıra ekonomik dinamiklerin de çok hızlı değişmeler gösterebildiğine işaret etmektedir.

1478 yılında ortalama değer bir önceki döneme nispetle düşme eğilimi göstererek 70 akçe olarak gerçekleşecektir. Bu veriler genel olarak ekonomik refah düzeyinin kötüye gittiğine işaret etmektedir. Bu dönemde ortalama değerden %10'luk makul sapma ile 63-77 akçe bandında ancak iki köy yer almaktadır ki bunlarda 63 ve 77 akçe olarak bu dilimin sınırlarını zorlamaktadır. Diğer köylerin artı ve eksi yönde merkezden hayli uzaklaşmış olmaları ilk bakışta gelir dağılımının dengesizliğine dair bir fikir vermektedir. Öyle ki 155 akçelik ortalama vergi yükümlülüğü ile en zengin köy konumunda olan Malerosiç 23 akçe ile en düşük yükümlülüğe sahip Berine köyünün neredeyse yedi katı ödeme gücüne sahiptir. Üstelik bu iki köy nefer sayısı olarak da birbirine oldukça yakındır. Ancak 55 nefere sahip Malerosiç köyünün 9.168 akçe hâsılma müteakip 40 neferlik Berine köyünün hâsılı ancak 1.032 akçedir. Bu fark, daha önce de ifade edildiği üzere köy ekonomisinin esasını teşkil eden hububat üretiminin yapılabileceği toprakların genişliği ile doğrudan ilgili olmalıdır. Her ne kadar kayıtlarda her bir köyde kaç hanenin tam çift, yarım çift veya yarım çiftten az toprak tasarruf ettiğine dair bilgi yer almasa da iki köy arasındaki böylesi açık bir fark tasarruf edilen toprağın yüz ölçümü veya verimliliği hakkında bir fikir verecektir.

1519 yılına gelindiğinde ortalama değer 5 akçelik bir düşüş ile 65 akçeye gerilediği ve artı eksi %10'luk sapma esas alındığında 4 köyün 59, 61, 64 ve 70 akçelik değerlerle makul dilim içinde yer aldığı görülecektir ki bunun bile bir önceki döneme nispetle %100'ük bir artışa tekâmül ettiği görülecektir. Bu dönemi bir önceki dönemden ayıran bir diğer özellik ise makul dilimin dışına taşan köylerin ortalamaya yakın değerlerde seyretmesidir. Nitekim makul değer dilimi %5'lik bir artışla artı ve eksi yönde %15'e genişletildiğinde 55-75 akçe bandında yedi köyün yer aldığı görülecektir. Ancak her şeye rağmen bu dönemde de 113 akçelik ortalamaya sahip Zertani köyünün yanında 39 akçelik bir diğer köyün, Virbyani köyünün yer alması halen gelir dağılımında bazı sıkıntıların olduğuna işaret etmektedir ki bu dönemde de problemin kaynağının tasarruf edilen toprağın miktarıyla doğrudan ilgili olduğu kanaatindeyiz.

Yaklaşık dokuz yıl sonra 1528'de 77 akçelik ortalama değerle ekonominin iyiye gidişi gelir dağılımına da olumlu yönde tesir edecektir. Bu kez %10'luk sapma ile tayin edilen makul değer bandında beş köyün yer aldığı, makul değer bandında dışında kalan köylerin ortalama değerden fazla uzaklaşmadıkları ve hatta en zengin köy ile en fakir köy arasındaki makasın daraldığı grafığımızda ilk dikkati çeken veriler olacaktır. Ancak gelir dağılımında görülen farklılıkların bu dönemde de hububat üretimi ve bağcılık faaliyetleriyle doğrudan ilgilidir.

1544 yılına ilişkin grafığımız 101 akçelik ortalama vergi yükümlülüğü ile incelenen dönemin en yüksek rakamlarını ifade etmektedir. Ancak Grafik-2 incelendiğinde de görüleceği üzere bu durum ekonominin gelişmesinden ziyade Pirlepe kırsalında cereyan eden vergi nüfusundaki ciddi azalmayla doğrudan ilgilidir. Nitekim tarımsal üretimdeki makul düşüşe mukabil vergi nüfusunda yaşanan ciddi düşüş bu tabloyu ortaya koymuştur. Ancak bu dönemin verileri kendi içinde değerlendirildiğinde en yüksek vergi yükümlülüğüne sahip köylerle en düşük vergi yükümlülüğüne sahip köyler arasında nefer sayısına bağlı bir sistematik görülmemektedir. Şöyle ki 148 akçe ortalama vergi yükümlülüğüne sahip Rojdani köyünün nefer sayısı 132 iken 143 akçeyle ikinci sırada yer alan Roşçı Küçük Köyü'nün nefer sayısı 92'dir. Diğer yandan 46 akçelik yükümlülükle en alt sırada yer alan Peştene Köyü'nde nefer sayısı 83, hemen onun üzerinde 52 akçe ile yer alan Oydeşani Köyü'nün nefer sayısı ise 93'dür. Bu dönemde de köyler arasındaki gelir farklılığı hububat üretiminin yapıldığı alanların genişliği ve verimliliğinin yanı sıra şıra ve hamr (şarap) gibi bağcılık faaliyetlerine bağlı üretimle doğrudan bağlantılıdır. Yalnızca en yüksek gelir düzeyine

sahip Rojdani köyünde tesadüf edilen koyun yetiştiriciliğine bağlı 3.050 akçe gibi önemli bir yekûna sahip ađnam vergisi istisnai bir durum teşkil etmektedir.

SONUÇ

Pirlepe kazasında nüfus-vergi yükümlülüğü bağlamında ekonomik refah düzeyinin tespiti ve bu noktadan hareketle gelir dağılımının tahrir yıllarına göre izlediğı seyri ortaya koymayı hedefleyen bu çalışma, kullanılan metot itibariyle ilk olma özelliğini taşımaktadır. Pirlepe kırsalında aynı konuyu tek bir defterden, 1455 tarihli mufassal tahrir defterinden hareketle ele alıp tartıştığımız makalenin tam künyesi bu çalışmanın kaynakçasında görülecektir. Ancak bu çalışmayı öncekinden farklı kılan, bir tahrir defteri yerine altı farklı tahrir dönemini ihtiva eden altı ayrı defterden hareketle hazırlanmış olmasıdır ki bu veri zenginliğı daha şümlü ve seri takip eden değerlendirmeler yapmayı mümkün kılmıştır.

Çalışmanın ilk safhasında Pirlepe şehrinde vergi nüfusu ve vergi yükümlülüğüne ilişkin rakamlardan hareketle refah düzeyine ilişkin tespitlerde bulunulabilir mi bunun arayışı içinde olduk. Ne var ki defterde bazı farklı vergi türlerine ait verilerin tek kalemde kaydedilmesi anlayışı en başından böylesi bir yaklaşımın bazı sakıncalar doğurabileceğı düşüncesini benimsememize neden oldu. Şöyle ki, şehrin vergi gelirleri, tahrir geleneğine uygun olarak mahalle veya bölge ayırımına gidilmeden tüm şehri kapsayacak şekilde üç beş kalemde kaydedilmişti. Şehrin toplam hâsılını vergi nüfusuna, bir başka deyişle nefer sayısına bölmek usulüyle kişi başına düşen vergi yükümlülüğünün hesaplanması kabaca mümkün olabilirdi. Ancak bunu yapmadan önce bir noktanın açıklığı kavuşturulması gerekiyordu. Hâsıl olarak kaydedilen vergi yükümlülüğünü ifade eden değerin tamamı Pirlepe şehrinde yaşayan kişilerden elde edilen vergi gelirlerinden mi müteşekkildi; ya da şehir dışından gelenlerin bu yekûnda bir payı olabilir miydi? Beş döneme ilişkin verileri incelediğimizde gördük ki vergi gelirleri çoğunlukla tarımsal üretim, hayvancılık, yerel ticaretin konusu olan ürünler ve yine doğrudan doğruya şehirde yaşayan nüfusu ilgilendiren bad-ı heva türü vergilerden (evlilik resmi, mahkeme harçları vs.) ibaretti. Bir başka deyişle şehrin vergi gelirleri içinde müteşebbisi şehir dışından olması muhtemel maden ocakları, sanayi işletmeleri ve gümrükler gibi mukataa kalemi içinde yer alan işletmeler Pirlepe şehri için söz konusu değildi. O halde gelir kalemleri itibariyle şehirden çok büyük bir köy görünümünde olan Pirlepe şehri için kırsala yönelik geliştirdiğimiz bu usulün uygulanmasında önemli bir sakınca olmadığı kanaati hâsıl oldu ve kişi başına düşen vergi yükümlülüğüne ilişkin hesaplamalara ilgili tabloda yer verildi. Hatta konunun uzmanı bazı duayenleri kızdırmama adına bu verilerden hareketle şehirli ve köylü ahali arasındaki ekonomik refah farklılığını ölçme adına bir teşebbüste bulunulmadı. Ancak ilgisini çeken araştırmacılar çalışmamızın üçüncü bölümünde yer verdiğimiz *Pirlepe Kırsalında Ekonomik Refah Düzeyi ve Gelir Dağılımı* adlı grafiğe, şehir merkezine ilişkin verileri de ilave edebilirler.

Pirlepe kırsalında vergi nüfusu ve vergi yükümlülüğü üzerine yapılacak değerlendirmelerde bir önceki çalışmadan, 1455 tarihli mufassal tahrir defterinden istifade ile hazırladığımız makaleden edindiğimiz tecrübenin işimizi bir hayli kolaylaştırdığını söyleyebiliriz. Metot olarak Pirlepe kazasına tabi köylerin hâsıllarının, yani vergi gelirleri toplamının yine bu köylerin vergi nüfusları toplamına bölünmesi yöntemiyle Pirlepe kırsalında genel olarak kişi başına düşen vergi yükümlülüğünün hesaplanması mümkündü. Ancak bir önceki çalışmadan farklı olarak bir tek tahrir defteri yerine farklı tarihli altı defterden istifade etme denemesi, inceleme konusunun ruhuna zarar vermeme hassasiyeti ile birleşince, bizi yeni arayışların içine itti. Neticede Pirlepe ve tek nahiyesi Muruncuk'a tabi köylerin toplam sayısı 140 gibi önemli bir değere ulaşabiliyordu ki böylesi geniş veri tabanı üzerinden bir çalışma yürütmek bir makalenin değil, belki bir doktora tezi veya kitap denemesinin konusu olabilirdi. O halde örnekleme yöntemiyle her bir tahrir dönemi için 20 köy belirlenip bu köylere ilişkin verilerden hareketle bir sonuca gidilebilir miydi? Eğer bu mümkünse köylerin seçiminde nasıl bir kıstas aranmalıydı? Bu noktada yine yardımımıza bir önceki makaleden edindiğimiz deneyim yetişti. Evet, söz konusu çalışmada Pirlepe kazasına tabi toplam 130 köyün her birine ilişkin vergi yükümlülüğü sözü edilen yöntemle hesaplanmış, kişi başına

düşen vergi yükümlülüklerine ilişkin değerler büyükten küçüğe beş grup halinde tasnif edilmiş ve bu gelir farklılığının sebepleri uzun uzun tartışılmıştı. Gayet tabii, tartışmalar tahrirlerin sunduğu verilerden hareketle iki koldan ilerleyecekti ki ilki gelir kalemlerinin çeşitliliği ve tutarı, ikincisi ise köylerin beslediği nüfusun vergi gelirleri üzerindeki etkisi; yani zengin olan hangisiydi, nüfusu yoğun merkezi konuma haiz büyük köyler mi, yoksa küçükleri mi? Veriler çizilen grafiklerle şekillendiğinde görüldü ki büyük köylerden gelir düzeyi nüfusuna nispet yüksek olanlar olabildiği gibi düşük olanlar da mevcut olabilmekteydi, hatta bu durum orta büyüklükte ve dahi küçük köyler için de geçerliydi. Bu tecrübeden hareketle örnekleme yöntemiyle yapılacak bu çalışmada her bir tahrir dönemi için en büyük yirmi köye ilişkin verilerin değerlendirilmesinin daha makul olacağı kararı hâsıl oldu; nitekim göçebelerin tazyiki, vergi muafiyeti, perakende olma, hâli kalma ve benzeri küçük köylerin kendine özgü olumsuz hususiyetlerinden kaynaklanabilecek sapmalar böylelikle bertaraf edilmiş olacaktır.

Yukarıda ifade edilen kaygılar ve bu kaygıları bertaraf etmeye yönelik üretilen çözüm önerileriyle, altı farklı döneme ait verileri ihtiva eden birleşik grafiğimiz nihayet şekillendi. Böylece her bir dönemi (kişi başına düşen vergi mükellefiyeti bağlamında) kendi içinde değerlendirme şansına sahip olmanın ötesinde yüzyıllık bir dönemde husule gelen değişiklikleri de takip etme imkânı bulunabilirdi. Netice itibariyle görüldü ki 1445 yılından başlayarak 1455 yılına değin nüfus ve vergi gelirinde yaşanan yükselme trendi 1478 yılında yaşanan keskin bir düşüşten sonra 1519 ve 1528 yılları itibariyle yükselişini devam ettirmiş ve 1544 yılı itibariyle tekrar keskin bir düşüş yaşanmıştır. Ancak köylere ait toplam vergi gelirini toplam vergi nüfusuna bölmek suretiyle ulaştığımız (kişi başına düşen) vergi yükümlülüğüne ilişkin rakamlar bazen genel ekonomik göstergelerle tam uyum göstermeyeceğinden grafikler değerlendirilirken bu farklılığın göz ardı edilmemesi gerekir. Çekincemizi daha anlaşılır kılmak için örneklendirmek gerekir ise 1544 yılı itibariyle vergi gelirlerinde hissedilir bir azalma olmasına rağmen, vergi nüfusundaki çok daha keskin düşüş kişi başına düşen vergi yükümlülüğünde bir artışı husule getirmiştir ki 1544 yılı itibariyle vergi yükümlülüğünün 101 akçe ile en üst düzeyde gerçekleştiği görülür. Ancak vergi gelirleri en yüksek düzeyine 1528 yılı itibariyle ulaşmıştır. Şu halde Grafik-2’de yer alan göstergeleri dikkate almadan Grafik-3’te yer alan verilerle doğrudan sonuca gitmek yanıltıcı olabilir. Grafik-3 tetkik edildiğinde çalışmanın final değerlendirmesi için, inceleme dönemlerine göre bazı farklılıklar olmakla birlikte genel olarak hiçbir dönemde Pirlepe kırsalında yer alan köylerin ortalama gelir düzeylerinin eşit veya birbirine yakın olduğu söylenemez. Nitekim genel ortam baz alındığında bir köyde yaşayan reayanın ödemekle yükümlü olduğu vergi miktarı komşu köyde yaşayanın birkaç katı olabiliyordu. Her bir reayanın ve genel ortalama itibariyle her bir köyün ürettiği kadar vergi ödediği tezinden hareketle çok ödeyenin daha müreffeh bir hayat sürdüğü sonucuna varılabilir ki ta başından ortaya koyduğumuz değerlendirme kıstaslarından biri de buydu. O halde Pirlepe kırsalında yaşayan reayanın birbirine yakın bir refah düzeyine sahip olduğunu söylemek pek mümkün görünmemektedir. İncelediğimiz tahrir defterlerinde çift, nim çift ve bennak tarzında açıklayıcı bilgiler kaydedilmediği için her bir reayanın ne kadar toprak tasarruf ettiği noktasında bir şey söyleyemiyoruz. Ancak köyler arasındaki gelir farklılığının hangi vergi kalemlerinden ileri gelebileceğini incelediğimizde gördük ki hububat üretimi nüfusuna nispetle yüksek olan köyler genellikle yüksek miktarlarda bağcılığa bağlı vergiler de ödemekteydi. O halde bu köylerin işlediği toprakların nüfuslarına nispetle daha geniş alanları kapladığı veya daha verimli alanlardan oluştuğu sonucuna varılabilir.

Şu ana değin uygulanan yöntem ve üzerinde tartışılan sonuçlar yüzyıllık bir dönemde yoğunluklu olarak Pirlepe kırsalı ve kısmen de Pirlepe şehrine ilişkin değerlendirmeleri içermektedir. Ancak bu yöntemin asıl tatmin edici sonuçları yerel bazda yapılacak bu tarz çalışmaların sayısının artmasıyla Osmanlı ülkesinin geneline teşmil edilebilecek genel değerlendirmelerin yapılabilmesiyle alınacaktır. Böylece Osmanlı ülkesinin hangi kesimlerinde ekonomik gelişmişlik düzeyinin ne olduğu, insanların müreffeh bir hayat sürüp süremedikleri, gelir dağılımının adil olup olmadığı veya ne kadar adil olabildiği noktasında bazı tatmin edici neticelere ulaşılabilecektir.

KAYNAKÇA

Başbakanlık Osmanlı Arşivinde Kayıtlı Tapu-Tahrir Defterleri: *MAD. 303, TD.4, TD. 16, TD. 73; TD. 149, TD. 232.*

AKGÜNDÜZ, Ahmet; *Osmanlı Kanunnameleri ve Hukukî Tahlilleri*, c. 1, İstanbul 1990.

EMECEN, M. Feridun; “Pirlepe’nin İlk Osmanlı Tahrirleri”, *Kral Marko Sempozyumu*, Pirlepe 1997, s. 63-70.

EMECEN, M. Feridun; “Defter-i Köhne: Pirlepe-Kırçova Kesiminin En Eski Timar Defteri (1445-1455)”, *Osmanlı Araştırmaları / TheJournal of OttomanStudies*, XLIII (2014), 341-474.

GÖYÜNÇ, Nejat; “Hâne Deyimi Hakkında”, *İ.Ü. Edebiyat Fakültesi Tarih Dergisi*, XXXII (1979), s. 331-348.

KIEL, M., “Pirlepe”, *EI2*, VIII, Leiden 1995, 310-12.

KOÇ, Ümit; “Osmanlı Yönetiminde Pirlepe 1440-1544”, *Balkanlarda Osmanlı Şehirleri*, (Değişim Yayınları, eser basım aşamasında).

KOÇ, Ümit; “Pirlepe Kırsalında Nüfus-Vergi Yükümlülüğü Bağlamında Ekonomik Refah Düzeyinin Tespiti ve Gelir Dağılımı Üzerine Bir Deneme (1455 Tarihli Mufassal Tapu-Tahrir Defterine Göre)”, *Fırat Üniversitesi Sosyal Bilimler Dergisi*, c. 24, S. 2, Elazığ 2014, s. 295-317.

EK-1: PİRLEPE KAZASI KIRSALINDA VERGİ NÜFUSU, VERGİ GELİRLERİ VE KİŞİ BAŞINA DÜŞEN VERGİ YÜKÜMLÜLÜĞÜ (1445, 1455, 1478)

| Sıra No | MAD. 303: 1445 (H. 849)* | | | TD. 4: 1455 (H. 859)** | | | TD. 16: 1478 (H. 882)*** | | | | | |
|---------|--------------------------|----------------------|---------------------|---------------------------|-------------------|----------------------|--------------------------|---------------------------|----------------|----------------------|---------------------|---------------------------|
| | Köyün Adı | Vergi Nüfusu (Nefet) | Vergi Geliri (Akçe) | Vergi Yüklümlülüğü (Akçe) | Köyün Adı | Vergi Nüfusu (Nefet) | Vergi Geliri (Akçe) | Vergi Yüklümlülüğü (Akçe) | Köyün Adı | Vergi Nüfusu (Nefet) | Vergi Geliri (Akçe) | Vergi Yüklümlülüğü (Akçe) |
| 1 | Nova-silini | 21 | 710 | 34 | Virbyani | 55 | 4452 | 81 | Jablojani | 63 | 2891 | 46 |
| 2 | Jablojane | 22 | 1410 | 64 | B. Jabistani | 55 | 4678 | 85 | Berine | 44 | 1032 | 23 |
| 3 | Dapyani | 28 | 1810 | 65 | Kiry-Gaştani | 108 | 11525 | 107 | Ester.. | 71 | 2953 | 42 |
| 4 | Dolyani | 31 | 2705 | 87 | Miruveşte | 54 | 6170 | 114 | Obreşani | 56 | 2363 | 42 |
| 5 | Yavanofic | 21 | 1245 | 59 | Hodemul | 69 | 5591 | 81 | Lijani | 48 | 3001 | 63 |
| 6 | Sekrih | 47 | 3160 | 67 | Dobrişeva | 158 | 12880 | 82 | Kopu-Gaşatani | 120 | 11170 | 93 |
| 7 | Zabercani | 24 | 1760 | 73 | Topolçani | 63 | 5357 | 85 | Sekrih | 49 | 3777 | 77 |
| 8 | Rilova | 29 | 2460 | 85 | Buçin | 58 | 4782 | 82 | Virbyani | 53 | 5382 | 102 |
| 9 | Kiro-Gaşatani | 85 | 1775 | 21 | Çavoğö | 52 | 3850 | 74 | İstevi-Dimitri | 76 | 4421 | 58 |
| 10 | Nizağve | 31 | 2010 | 64 | Vedenati | 60 | 5717 | 95 | Norve | 64 | 3267 | 51 |
| 11 | İslamceko | 30 | 1100 | 37 | İstevi-Dimitri | 64 | 4546 | 71 | Dobyacıani | 60 | 5834 | 97 |
| 12 | Bilzinecko | 42 | 2871 | 68 | Rosyaç | 83 | 7888 | 95 | Rahoç | 43 | 3444 | 80 |
| 13 | Dolaniç | 32 | 2405 | 75 | Malerosiç-i Küçük | 67 | 4962 | 74 | Rosyaç | 99 | 4427 | 45 |
| 14 | Erhangülü | 36 | 2460 | 68 | Dopyacıani | 90 | 7428 | 82 | Mejoçeşte | 57 | 4564 | 80 |
| 15 | İslamtene | 26 | 2000 | 77 | Norve | 54 | 4714 | 87 | Malerosiç | 59 | 9168 | 155 |
| 16 | Hokar-yesih | 21 | 1315 | 63 | Kruşuyani | 77 | 5845 | 76 | Buçin | 58 | 5779 | 100 |
| 17 | Garadsaniç | 30 | 2350 | 78 | Disve | 76 | 5860 | 77 | Vedenati | 58 | 5988 | 103 |
| 18 | Manastriç | 33 | 2900 | 88 | Karadesniç | 120 | 12152 | 101 | Biraylık | 60 | 2776 | 46 |
| 19 | Divenaç | 27 | 1790 | 66 | Meleneç | 77 | 3737 | 48 | Esbeleç | 54 | 1858 | 34 |
| 20 | Yankol | 32 | 2944 | 92 | Neboteşte | 100 | 2763 | 27 | Podemul | 68 | 3562 | 52 |
| TOPLAM | | 648 | 41.180 | 64 | TOPLAM | 1.540 | 124.897 | 81 | TOPLAM | 1.260 | 87.657 | 70 |

* Tablo Sıra No-Defter Sayfa No: 1-20; 2-21; 3-21; 4-21; 5-21; 6-21; 7-21; 8-21; 9-22; 10-22; 11-24; 12-26; 13-28,29; 14-28,29; 15-32; 16-33; 17-34; 18-36; 19-36; 20-37.

** Tablo Sıra No-Defter Sayfa No: 1-12; 2-16; 3-20; 4-33; 5-36; 6-37; 7-41; 8-44; 9-46; 10-48; 11-66; 12-71; 13-73; 14-79,80; 15-81; 16-100; 17-109; 18-123; 19-127; 20-129.

*** Tablo Sıra No-Defter Sayfa No: 1-587; 2-593; 3-594; 4-596; 5-600; 6-604; 7-608; 8-609; 9-611; 10-613; 11-618; 12-623; 13-624; 14-633; 15-635; 16-640; 17-642; 18-645; 19-647; 20-665.

EK-2: PİRLEPE KAZASI KIRSALINDA VERGİ NÜFUSU, VERGİ GELİRLERİ VE KİŞİ BAŞINA DÜŞEN VERGİ YÜKÜMLÜLÜĞÜ (1519, 1528, 1544)

| Sıra No | TD. 73: 1519 (H. 925)* | | | | TD. 149: 1528 (H. 935)** | | | | TD. 232: 1544 (H. 951)*** | | | |
|---------|------------------------|----------------------|---------------------|--------------------------|--------------------------|----------------------|---------------------|--------------------------|---------------------------|----------------------|---------------------|--------------------------|
| | Köyün Adı | Vergi Nüfusu (Nefet) | Vergi Geliri (Akçe) | Vergi Yükümlülüğü (Akçe) | Köyün Adı | Vergi Nüfusu (Nefet) | Vergi Geliri (Akçe) | Vergi Yükümlülüğü (Akçe) | Köyün Adı | Vergi Nüfusu (Nefet) | Vergi Geliri (Akçe) | Vergi Yükümlülüğü (Akçe) |
| 1 | Zertani | 190 | 21517 | 113 | Çarunçı Büzürk | 257 | 22000 | 86 | Rojdani | 132 | 19690 | 148 |
| 2 | Dolnani | 111 | 6562 | 59 | Rojdani | 197 | 21500 | 109 | Pestene | 83 | 3805 | 46 |
| 3 | Buştal | 154 | 9461 | 61 | Lijani | 135 | 12474 | 92 | Boşbal | 115 | 9462 | 82 |
| 4 | Virbyani | 140 | 5506 | 39 | İstevi Dimitri | 125 | 10941 | 88 | Virbyani | 81 | 7506 | 93 |
| 5 | Podemul | 149 | 9022 | 64 | Dolnani (Kadı) | 117 | 8952 | 77 | Jabaşani | 106 | 6858 | 65 |
| 6 | Biraylık | 124 | 7154 | 58 | Dituleşte | 229 | 11459 | 50 | Dolnani (Kadı) | 90 | 9140 | 102 |
| 7 | Karışık | 253 | 21113 | 83 | Gardanış | 167 | 7848 | 47 | Oydeşani | 93 | 4849 | 52 |
| 8 | Lijani | 130 | 7387 | 57 | Seliç | 136 | 7597 | 56 | Roşçı Büzürk | 223 | 20191 | 91 |
| 9 | Eyvirah | 128 | 6679 | 52 | Dirneşte | 174 | 14000 | 80 | Dirteşne | 110 | 11090 | 101 |
| 10 | Bunç | 138 | 5650 | 41 | Obraşan | 118 | 6500 | 55 | Marol | 101 | 10425 | 103 |
| 11 | Çernuleşte | 223 | 9143 | 41 | Toşbal | 174 | 9462 | 54 | Disve | 133 | 1431 | 78 |
| 12 | Dergaratseyh | 167 | 8414 | 50 | Virbyani | 132 | 7506 | 57 | Biraylık | 115 | 7508 | 65 |
| 13 | Virlese | 163 | 14000 | 86 | Dobruşeva | 256 | 2584 | 98 | Eyuranış | 107 | 8848 | 83 |
| 14 | Daboljani Büzürk | 118 | 6000 | 51 | Disve | 187 | 13855 | 74 | Buçin | 92 | 12761 | 139 |
| 15 | Obraşan | 122 | 6500 | 53 | Biraylık | 125 | 9000 | 72 | Dobruşeva | 186 | 22512 | 121 |
| 16 | Kiro-Gaşani | 230 | 10979 | 48 | Bodemul | 176 | 12000 | 68 | Roşçı Küçük | 92 | 13200 | 143 |
| 17 | Bozani | 120 | 8360 | 70 | Radobor | 123 | 8000 | 65 | Berutebet | 89 | 12506 | 141 |
| 18 | Tepolçani | 126 | 9326 | 74 | Kruşuyani | 114 | 12523 | 110 | Mozulişte | 86 | 10892 | 127 |
| 19 | Miruveşte | 121 | 12000 | 99 | Muzpeşte | 125 | 13368 | 107 | Kruşuyani | 116 | 13502 | 116 |
| 20 | Marol | 111 | 10715 | 97 | Kiryö Gaştani | 209 | 18440 | 88 | Radobor | 98 | 10885 | 111 |
| TOPLAM | | 3.018 | 195.488 | 65 | TOPLAM | 3.276 | 252.509 | 77 | TOPLAM | 2.248 | 226.051 | 101 |

* Tablo Sıra No-Defter Sayfa No:1-254; 2-254; 3-254;4-254;5-254;6-254;7-254;8-254;9-254; 10-255; 11-255; 12-255; 13-255; 14-255; 15-255; 16-256; 17-257; 18-257; 19-258; 20-260.

** Tablo Sıra No-Defter Sayfa No:1-529; 2-531; 3-533; 4-535; 5-536; 6-541; 7-543; 8-545; 9-560; 10-562; 11-567; 12-569; 13-573; 14-576; 15-578; 16-587; 17-589; 18-601;19-602; 20-603.

*** Tablo Sıra No-Defter Sayfa No:1-556; 2-558; 3-575; 4-577; 5-579; 6-582; 7-585; 8-586; 9-591; 10-594; 11-596; 12-600; 13-602; 14-611; 15-612; 16-621; 17-627;18-632; 19-643;20-647.

