

MURAT HÖYÜK'TE YENİ ASSUR İZLERİ: AMULET VE PARMAK BASKILI BİR KADEH

NEO-ASSYRIAN MATERIAL CULTURE REMAINS AT MURAT HÖYÜK: AN AMULET AND A DIMPLED GOBLET

Makale Bilgisi | Article Info

Başvuru: 19 Ocak 2021	Received: January 19, 2021
Hakem Değerlendirmesi: 01 Mart 2021	Peer Review: March 01, 2021
Kabul: 30 Nisan 2021	Accepted: April 30, 2021

DOI : 10.22520/tubaar2021.28.003

Abdulkadir ÖZDEMİR* - **Harun DANIŞMAZ****

ÖZET

Murat Höyük, Doğu Anadolu Bölgesi, Bingöl ili Solhan ilçesinde, Murat Nehri kenarında yer almaktadır. Bu çalışmada, Murat Höyük'ün Orta Demir Çağına tarihlenen II. tabakasından kazılarla ele geçen, üzerinde tanrı ve tanrıça işaretleri olan amulet ve parmak baskılı kadeh tanıtılmaktadır. Höyük, yakın zamanda tamamlanan Aşağı Kaleköy Barajı'nın su tutma havzası içerisinde yer aldığı için, Erzurum Kültür Varlıklarını Koruma Bölge Kurulu tarafından 2018 yılında tescillenmiştir. Höyükteki kazı çalışmaları Elazığ Müzesi Müdürlüğü kazı başkanlığında ve bilimsel bir heyet tarafından 2019 yılında yapılarak tamamlanmıştır. Murat Höyük'te yürütülen kazı çalışmaları sonucunda dört ana kültür evresi (I-IV) tespit edilmiştir. Höyüğün II. tabakası MÖ 9-6. yüzyıl aralığına tarihlenmektedir. Kazı buluntusu olan ve burada tanıtılan amulet ve kadeh, Urartu Krallığı'nın etkisi altında olan bölgenin ve höyüğün, aynı zamanda diğer kültürler ile de iletişim halinde olduğunu kanıtlayan ünik eserlerdir.

Anahtar Kelimeler: Doğu Anadolu, Bingöl, Murat Höyük, Orta Demir Çağı, Urartu, Amulet, Saray Malları, Parmak Baskı Bezemeli Kadeh.

* Dr. Öğr. Üyesi Abdulkadir Özdemir, Fırat Üniversitesi, İnsani ve Sosyal Bilimler Fakültesi, Arkeoloji Bölümü, Elazığ-Türkiye
e-posta: aozdemir@firat.edu.tr ORCID: 0000-0003-3333-9118

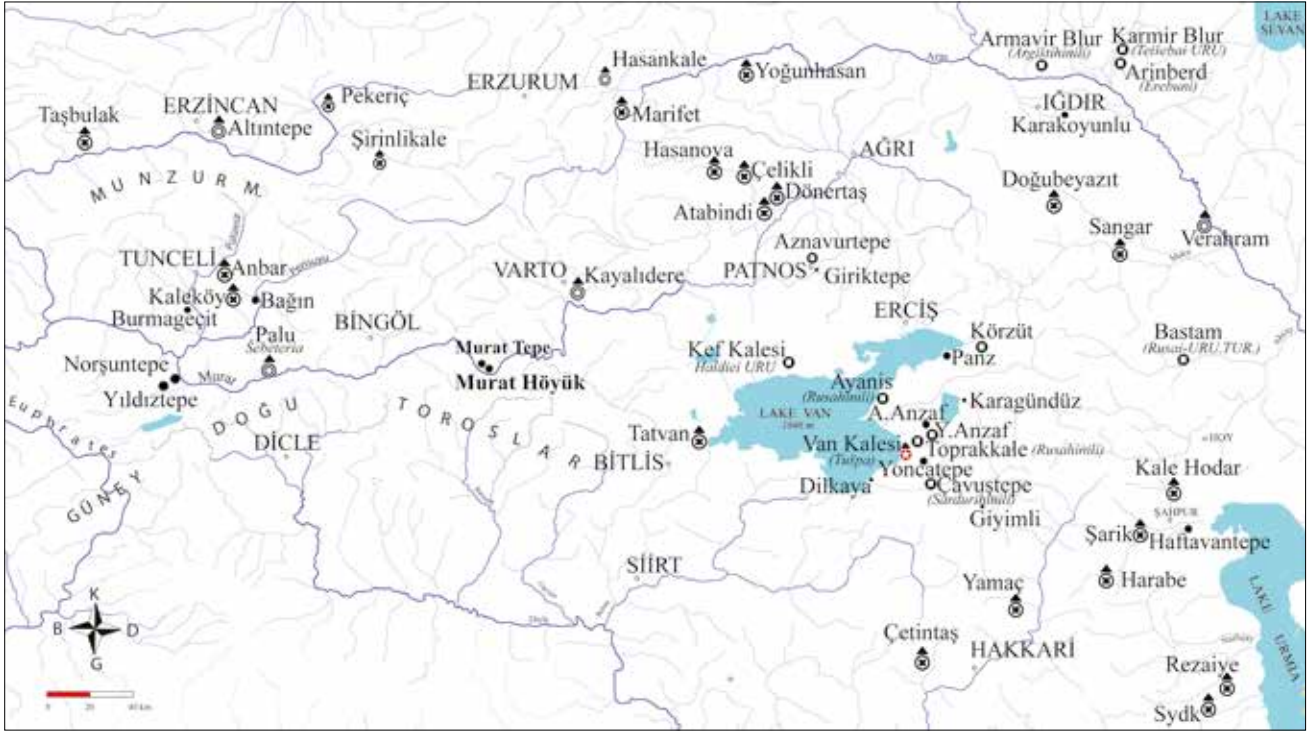
** Dr. Öğr. Üyesi Harun Danışmaz, Munzur Üni., Edebiyat Fakültesi, Tarih Bölümü, Eski Çağ Tarihi Anabilim Dalı, Tunceli-Türkiye
e-posta: harundanismaz@gmail.com ORCID: 0000-0003-3998-2235



ABSTRACT

Murat Höyük is located on the bank of the Murat River in Solhan district of modern Bingöl province in Eastern Anatolia. This study presents two archaeological finds of the Middle Iron Age – an amulet bearing divine symbols and a “dimpled goblet” – from the second settlement phase of the site. Threatened by the construction of Aşağı Kaleköy hydroelectric dam, Murat Höyük was registered by Erzurum Regional Board of Cultural Heritage Preservation in 2018 and immediate action was taken for salvage excavations. Murat Höyük Excavations were conducted by a team of specialists under the directorship of Elazığ Museum during a single, long and intensive field season in 2019 prior to the inundation of the mound. Four main settlement phases (I-IV) were documented at Murat Höyük, where Phase II dates to the 9th – 6th centuries BC. The two unique finds presented in this study provide evidence for the inhabitants’ interactions with neighboring cultures during a period when the site was under the domination of the Urartian Kingdom.

Keywords: Eastern Anatolia, Bingöl, Murat Höyük, Middle Iron Age, Urartu, Amulet, Palace Ware, Dimpled Goblet.



Harita 1: Orta Demir Çağı'nda Doğu Anadolu ve Murat Höyük'ün konumu (Danışmaz 2020: Harita 11'den uyarlama) / Location of Murat Höyük and distribution of Middle Iron Age sites in Eastern Anatolia (adapted from Danışmaz 2020: Map 11).

GİRİŞ

Doğu Anadolu için dönüm noktası sayılabilecek, 1968-1976 yılları arasında Keban Projesi adı altında yürütülen arkeoloji çalışmalarının en önemli sonucu, Güneydoğu Torosların kültürel bir sınır oluşturmadığı, Neolitik dönemden itibaren Suriye-Mezopotamya ile Elazığ bölgesi arasında yakın ve dinamik bir ilişkinin varlığının arkeolojik verilerle ortaya konulmasıdır.¹ Keban Projesinin ardından Doğu Anadolu ve Güneydoğu'da Karakaya, Atatürk ve Ilisu baraj alanlarında yürütülen kurtarma kazıları, geleneksel bakış açısının değişmesini sağlamış; Malatya, Elazığ ve Bingöl bölgelerini içeren, Güneydoğu Toros Dağları'nın kuzeyindeki ovaların Mezopotamya-Suriye kültürleriyle kısmen bütünleşmiş olan kısmen de onlardan farklı bağımsız özellikler taşıyan kültürel yapılanmasını ortaya koymuştur.²

Torosların hemen güneyindeki Yukarı Dicle bölgesinde gerçekleştirilen araştırmalarda, bu bölgede Mezopotamya etkili kültürlerin, özellikle de Yeni Assur Krallığına ait izlerin varlığı ortaya konulmuştur. Dönemin yazılı belgeleri de Assur Krallığı'nın, bölgeye verdiği öneme işaret etmektedir. Belgelerden edinilen bilgilere göre krallığın, Yukarı Dicle vadisinde Tuşhan, Tidu, Sinabu, Damdammusa isimlerinde garnizonlar ve eyalet merkezleri kurduğu anlaşılmaktadır. Nitekim özellikle

Üçtepe ve Ziyarettepe yerleşmelerinde yapılan çalışmalar bölgedeki Assur iskânının varlığını kanıtlamaktadır.³

Bu çalışmada değerlendirilen taş amulet ve pişmiş toprak parmak baskılı kadeh, Bingöl'ün Solhan ilçesi sınırlarında yer alan Murat Höyük'te yapılan arkeolojik kazılardan elde edilmiştir. Bingöl'de yer alan Aşağı Kaleköy Barajı ve HES kapasite artırımı projesi kapsamında su toplama alanında kaldığı anlaşılan Murat Höyük kurtarma kazısı, 2019 yılında Elazığ Müzesi başkanlığında ve bilimsel bir heyet tarafından yürütülmüştür. Yapılan kazı çalışmaları sırasında amulet ve parmak baskılı kadeh, Murat Höyük'ün Orta Demir Çağı / Urartu Krallığı Dönemi'ne ait II. kültür katındaki mimari yapıların içerisinde çıkarılmıştır.

Amulet, tipolojik ve ikonografik olarak damga mühürlere benzemekle birlikte bazı özellikleri bakımından damga mühürlere farklıdır. Literatürde iki yüzü de kullanılan ve içinden ip geçirilen damga mühürlere olduğu bilinmektedir.⁴ Fakat bu mühürlerdeki motifler sade değildir. Yani mühürlere işlevlerine uygun olarak üzerindeki motifler kolay taklit edilmeyecek karmaşık şekillerde yapılmıştır. Bu çalışmada tanıtacağımız amulet üzerindeki sembollerin ise mühürlere göre oldukça yalın olarak betimlendiği anlaşılmaktadır. Bu nedenle amulet, tipolojik olarak mühürlere benzemekle birlikte daha çok tılsım ve korunma amacıyla kullanılan amulet olarak değerlendirilmiştir.

¹ Özdoğan 2019a: 45.

² Özdoğan 2019b: XVI.

³ Köroğlu 2020; Matney vd. 2020.

⁴ Pittman/Aruz 1987: 62-63.

MURAT HÖYÜK VE ORTA DEMİR ÇAĞI YERLEŞİMİ

Murat Höyük, Doğu Anadolu Bölgesi'nde Bingöl ili Solhan ilçesine bağlı Murat köyünün 250 m güneyinde, adını aldığı Murat Nehri'nin kuzeydoğu yamacında yer almaktadır (Harita 1). Yerleşim alanı denizden +1088 m yükseklikte, kuzeybatı-güneydoğu uzantılı 140x 120 m büyüklüğünde ve 18 m yüksekliğinde olup, doğal bir tepenin üzerine kurulmuştur (Foto. 1-2). 2018 yılında Murat (Norik2) Höyük adıyla tescillenen höyükte⁵ Elazığ Müzesi başkanlığında 2019 yılında kurtarma kazıları yapılarak tamamlanmış ve höyük 2020 yılında Aşağı Kaleköy hidroelektrik barajının suları altında kalmıştır.



Fotoğraf 1: Murat Nehri kenarındaki Murat Höyük (solda) ve Murat Tepe (sağda) havadan genel görünümü (Murat Höyük Kazı Arşivi) / *Aerial view of Murat Höyük (left) and Murat Tepe (right) on the bank of the Murat River (Photo: Murat Höyük Excavations Archive).*



Fotoğraf 2: Murat Höyük kazı sonrası havadan görünümü (Murat Höyük Kazı Arşivi) / *Aerial view of Murat Höyük excavations at the end of the season (Photo: Murat Höyük Excavations Archive).*

Höyükte 2019 yılında yapılan kazı sonuçlarına göre 4 ayrı kültür tabakası tespit edilmiştir (Tablo 1). I. Tabaka Orta Çağ, II. Tabaka Orta Demir Çağ, III. Tabaka Erken Demir Çağ ve IV. Tabaka Erken Tunç Çağ'dır. En erken evre (IV) Erken Tunç Çağı'na aittir.



Fotoğraf 3: Murat Höyük kazı sonrası Orta Demir Çağına ait anıtsal yapı ve buna bağlı yapıların havadan yakın görünümü (Murat Höyük Kazı Arşivi) / *Aerial close view of monumental building and related architecture after the excavation dated to the Middle Iron Age of Murat Höyük (Photo: Murat Höyük Excavations Archive).*

Kültür Katı	Yaklaşık Kalibre Tarihleri	Görece Kronoloji
Murat Höyük I	M.S. 9-10 yy	Orta Çağ
Murat Höyük II	M.Ö. 9-6 yy	Orta Demir Çağ-Urartu
Murat Höyük III	M.Ö. 12-10 yy	Erken Demir Çağı
Murat Höyük IV	M.Ö. 2500-2200	Erken Tunç Çağı III

Tablo 1. Murat Höyük ana kültür evrelerini gösteren tablo / *Murat Höyük stratigraphy and chronology.*

Murat Höyük'ün Orta Demir çağına tarihlenen II. kültür katı, höyüğün geneline yayılan ve temelleri ilk tunç çağına ait mimariye kadar inen, iki yapı evreli anıtsal bir yapı ve buna bağlı yapılardan oluşan mimariyle temsil edilmektedir (Foto. 3). Yapı, yarı işçilikli büyük boyutlu taşlarla inşa edilmiştir. Yapının korunan temel duvarlarının kalınlığı 2 m'ye kadar ulaşmaktadır. Bu anıtsal yapının kuzey-güney doğrultusunda kurulduğu ve girişinin güneyde olduğu ortaya çıkarılmıştır. Ana girişten sonra iki basamakla ulaşılan ve tabanı sal taşlarıyla döşeli bir koridorla büyük avlu/salona geçilmektedir. Avlunun tabanı sıkıştırılmış topraktır. Avludan diğer oda veya depolara geçişler bulunmaktadır. Yapıların zemin katı neredeyse tamamen ayakta ve höyüğün tamamına yakın bir alanını kapsayacak şekilde yayılmaktadır.⁶ Bu alanda yapılan kazılarda az miktarda kırmızı perdahlı Urartu çanak çömleği ele geçmiştir. Ayrıca burada bulunan "İskit Tipi" mahmuzlu ok ucu⁷, yapının son tarihi hakkında bilgi edinilmesini sağlamaktadır. Yine bu tabakada ortaya çıkarılan basit toprak mezardan elde edilen küpe, zincir parçaları, boncuk ve bilezikler Urartu takı sanatının izlerini yansıtmaktadır.⁸ Anıtsal yapıya bağlı kuzeydeki odalardan depo olarak kullanılan yapının içerisinde *in situ* ele geçen çömlekte karbonize

⁶ Özdemir 2020: 275-276.

⁷ Yerleşimde U-17 Karelajı'nda (U17/0001/V/02), (Kazı Env. No: 04) ele geçen İskit tipi ok ucu; tunç, kovanlı, tek mahmuzlu, iki kanatlı ve omurgalı bir yapıya sahiptir (Uz: 3.8 cm, Ağırlık: 5.24 gr.).

⁸ Özdemir/Özdemir 2021: 5, Şek. 6.

⁵ Özdemir vd. 2020: 1.

olmuş buğday taneleri bulunmuştur. Karbon-14 metodu ile yaşlandırılması yapılan karbonize olmuş buğday tanesi (Tubitak-0835: 2528±28 BP) kalibre edilmiş ve buğday tanesine MÖ 650-544 (2a) tarihi vermiştir.⁹ Bu çömlek içinde ele geçen karbonize tohumların arkeobotanik analiz çalışmalarının ön değerlendirmesi sonucunda; *Triticum aestivum*/durum (ekmeklik/durum buğdayı) taneleri olduğu anlaşılmıştır.¹⁰ Murat Höyük II tabakası, krallığın merkezi olan Van Gölü Havzası'ndaki Orta Demir Çağı/Urartu Krallığı Dönemi'ne (MÖ 8-7. yüzyıl) tarihlenen yerleşimler ile çağdaştır.¹¹

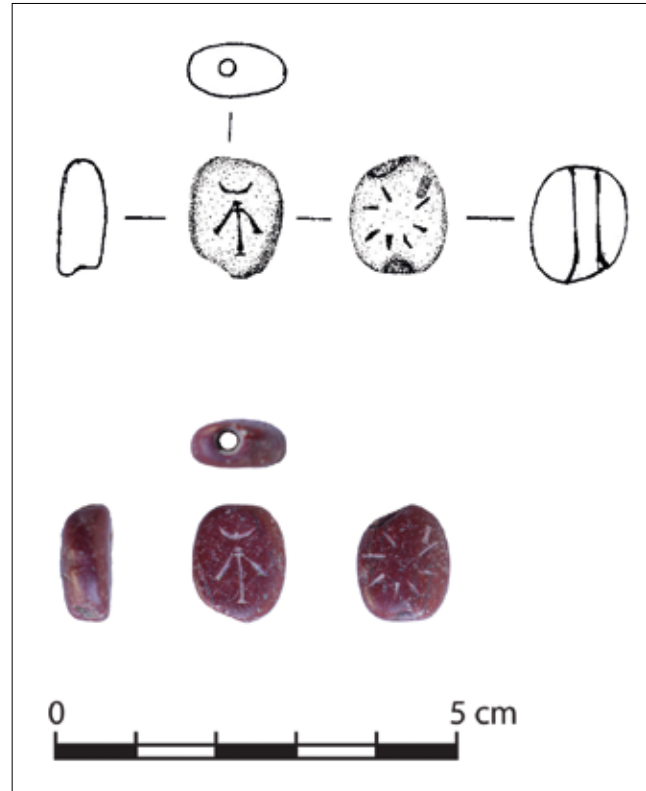
Murat Höyük'te II. tabakaya ait kaplar siyahımsı, grimsi, devetüyü ve kahverenginin koyu ve açık tonlarında değişen hamur renklerine sahiptir (Foto. 4). Yerleşimde yerel üretim kaplar büyük çoğunluğu oluşturmaktadır. Bunlara ek olarak çok az sayıda kırmızı perdeli Urartu çanak çömleği parçaları ve damga baskılı (*stamped marks*) çömlek parçaları da ele geçmiştir. Kaplar, orta ve kaba nitelikte hamur ve içerisinde ince ve orta boyutta taşçık katkılı olup, iyi veya orta derecede pişmiş ve kalın cidarlıdır. Genel olarak yerel üretim elde ve çarkta biçimlendirilmiş olan kaplar, yüksek ve orta derecedeki ısıda tam pişmiş veya gri özlü pişmiştir. Düzgün yüzeyli olan kaplara, çok az perdeli uygulanmış ve genelde astar renginde sıvazlama yapılmıştır. Murat Höyük'te görülen ana tipler; çanaklar, kâseler, çömlekler, çömlekçikler, bardak, yonca ağızlı testi ve küplerdir. Seramikler



Fotoğraf 4: Murat Höyük II. tabakasına ait seramik formlarından örnekler (Foto: Abdulkadir Özdemir) / *A selection of Phase II ceramics from Murat Höyük (Photo: Abdulkadir Özdemir).*

üzerinde ise genelde dikey ve yatay kuşaklar görülür. Seramiklerde düz dipler, yuvarlak dipler ve halka dipler ön plandadır. Ele geçen seramiklerin, Doğu Anadolu MÖ 1. binyıl geleneğiyle benzer özellikler sergilediği, özellikle de Urartu/Yeni Assur kap tiplerinin biçimsel taklitleri olduğu anlaşılmıştır.

Murat Höyük'te, II. tabakaya ait çanak çömleklerin yanı sıra, üstü bezemeli veya bezemesiz yuvarlak formlu tutamaklı kapaklar, tutamaklı kandiller, bikonik, konik ve yarımküre biçimli ağırşaklar, bikonik biçimli tezgâh ağırlıkları ele geçen diğer pişmiş toprak buluntular arasında yer almaktadır. Yerleşmeden ele geçen metal buluntular arasında; bronzdan süs iğneleri, uç kısmı stilize yılan ve ejderha başlı bilezikler, küpeler, yüzükler, iskit tipi ok ucu ve delici aletler bulunmaktadır. Bunlara ek olarak alt ve üst öğütme taşları ile kemikten süs iğnesi de ele geçen buluntular arasındadır.



Fotoğraf 5: Murat Höyük'te ele geçen üzeri tanrı ve tanrıça sembolleriyle bezemeli taş amulet (Çizim: Ayşe Özdemir; Foto: A. Özdemir) / *Stone amulet engraved with symbols of moon-god (Sin) and goddess Ishtar from Murat Höyük (Illustration: Ayşe Özdemir; Photo: A. Özdemir).*

⁹ Höyüğün dört evresinden alınan numunelerin (kemik, karbonize odun ve tohum) yaşlandırma analizleri (Karbon-14) TUBİTAK MAM laboratuvarlarında yapılmıştır.

¹⁰ Murat Höyük arkeobotanik analiz çalışmaları, Prof. Dr. Emel OYBAK DÖNMEZ tarafından Hacettepe Üniversitesi Arkeobotanik Laboratuvarı'nda gerçekleştirilmektedir. Karbonize tohumlar üzerinde yapılan analiz çalışmalarına devam edilmektedir.

¹¹ Danışmaz 2020.

AMULET

Murat Höyük'ün Orta Demir Çağı'na tarihlenen II. tabakasına ait U 17 karelaajında, anıtsal yapının büyük salonu içerisinde ele geçen amulet¹², saydam olmayan kuvars türü olan koyu kahve renginde jasper taşından yapılmıştır. 1.2x0.9 cm ölçülerinde kabaca dikdörtgen bir şekildedir. Kalınlığı yaklaşık 0.3 cm, ağırlığı ise 1.53 gramdır. Amuletin uzun kenarları ovalleştirilmiş, deliklerin bulunduğu kısa kenarları düz bir hatta yapılmıştır. Motiflerin bulunduğu ön ve arka yüzler düz şekilde biçimlendirilmiştir (Foto. 5).

Amuletin dar yüzünde ip geçirmek için açıldığı anlaşılan bir delik bulunmaktadır. Boydan boya uzanan deliğin tam olarak ortalanmadığı anlaşılmaktadır. Fakat deliğin kesiti simetrik bir görünüm vermektedir. Ayrıca deliğin bir ucu diğer ucuna göre daha geniş olup ufak da olsa bir daralma mevcuttur. Bu durum amuleti oluşturan taşın tek yönden delindiğine işaret edebilir. Deliğin açıldığı amuletin alt kısmı bir yönden küçük bir miktar kırılmıştır. Bu kırık, deliğin açıldığı zaman oluşmuş olabileceği gibi kullanıma bağlı olarak sonradan oluşmuş da olabilir.

Burada değerlendirdiğimiz amuleti farklı kılan, üzerinde bulunan motiflerdir. Motifler, amuletin her iki yüzüne çok derin olmayacak biçimde çizgi tekniğiyle işlenmiştir ve buldukları yüzeyin tamamını kaplamaktadır.

Amuletin bir yüzünde Tanrıça İstar'ın işareti olan sekiz köşeli yıldız sembolü vardır. Yıldızın köşelerini oluşturan çizgilerinin merkeze bakan kısımları daha kalınken dışa bakan uç kısımlar daha sivri şekilde oluşturulmuştur. Yıldızın köşelerinin aralıklarının, amuletin kırık olan alt kısmında daha seyrek olarak yapıldığı görülmektedir.

Amuletin diğer yüzünde ise Ay tanrısı Sin'in sembolü olan hilal bulunmaktadır. Hilal her iki yandan püskülleri sarkan ince bir kaide üzerine yerleştirilmiştir. Benzer şekilde kaide üzerindeki Tanrı Sin alemleri daha çok stel, kaya kabartmaları ve mühürler üzerinde görülmektedir. Anadolu'da Sin stelleri olarak bilinen ve Yeni Assur dönemine tarihlenen Aşağı Yarımca, Sultantepe stellerinde ve yakın zamanda yayınlanan Gısgis kabartmaları üzerine Ay Tanrısı Sin'in sembolü benzer şekilde işlenmiştir.¹³

Kaide üzerindeki Tanrı Sin sembolleri Yeni Assur dönemine (MÖ 9 - 8 yy.) tarihlenen silindir mühür ve mühür baskıları üzerinde de görülmektedir. Nimrud'ta yapılan kazılarda ele geçen silindir mühür üzerinde burada tanıtılan amulet üzerindeki benzeri olan Ay tanrısı Sin'in alemleri bulunmaktadır.¹⁴ Mühür, üzerinde Tanrı Sin'in sembolü

olan hilal püsküllü bir kaide üzerinde durmaktadır. Farklı bir silindir mühürde ise püsküllü kaideli Tanrı Sin alemleri yüzeyinin her iki yanında görülmektedir.¹⁵ Karkamış yakınlarındaki Deve Höyük'ten kremasyon bir mezardan çıkan silindir mühür üzerinde Tanrı Sin'in sütun üzerindeki hilal sembolü iki insan figürü arasında yer almaktadır¹⁶.

Ur kentindeki arkeolojik kazılarda ele geçen bazı mühürler üzerinde ise Tanrı Sin'in sembolü olan hilal, Tanrıça İstar'ın sembolü olan sekiz köşeli yıldızla birlikte betimlenmiştir. Tanrıça İstar'ın yıldız sembolü, açık kısmı yukarı doğru bakan ay sembolünün iç kısmına yerleştirilmiştir.¹⁷ Fakat Ur'dan ele geçen mühürler üzerindeki hilal sembolünün, amulet üzerindeki farklı olarak püsküllü bir kaide üzerinde olmadığı görülmektedir.

PARMAK BASKILI KADEH

Murat Höyük'ün II. kültür tabakasına ait T 17 karelaajında, anıtsal yapının büyük salonuna bitişik kuzeydoğudaki dikdörtgen planlı oda içerisinde ele geçen küçük bir kadeh, mal ve teknik özellikleri bakımından, aynı tabakadan çıkarılan diğer çanak çömlek buluntularından farklılık göstermektedir. Kadehin kırık parçaları üzerinde yapılan tamlama çalışmaları sonucunda kadeh, birkaç parça dışında büyük oranda tümlenmiştir.

Çark yapımı olduğu anlaşılan kadehin ağız çapı 9,5 cm yüksekliği ise 9 cm'dir.¹⁸ Kadeh, alçak boyunlu hafif dışa doğru çekilmiş ağız kenarlıdır. İnce kum katkılı ve grimsi kahverengi (10 YR 4/2) hamurludur. İyi derecede pişirilmiş kadehin üzerinde sarımtırak kahverengi (10 YR 4/4) renginde astar bulunmaktadır ve kadeh küresel gövdelidir. Kadehin boynu ile gövdesinin birleştiği yerde çok derin olmayan bir silme bulunmaktadır. Kadehin dip kısmı ise yuvarlatılmış şekilde biçimlendirilmiştir. Ayrıca gövdesi üzerinde belirgin bir parmak baskı bulunmaktadır (Foto. 6). Kadehin benzer örneklerine bakıldığında parmak baskının kadehin eksik gövde parçalarında da olduğu muhtemeldir.

Kadehler üzerindeki parmak baskılar, yapım aşamasında bilinçli olarak yapılmış ve süs unsuru olarak yani bezeme olarak kullanılmıştır. Bu tip kadehler, küresel gövdelere ve oval şeklinde dip kısımlara sahiptir. Yok denecek kadar az katkılı hamuru, iyi pişirimi, ince cidarları ve kaliteli işçiliğiyle dikkat çekmektedir. Bu tipin benzer örnekleri yoğun olarak Yeni Assur başkentlerinde karşımıza çıkmaktadır. Assurlu elit sınıfın beğenisini yansıtan bu seramik grubu "*Dimpled palace ware goblet*" olarak adlandırılmaktadır.¹⁹

¹² U-17 Karelaajı (U17/0002/R/04), (Kazı Env. No: 383).

¹³ Köroğlu 2018: 175-177.

¹⁴ Parker 1962: ND. 6028, 33, pl. XVI, 1.

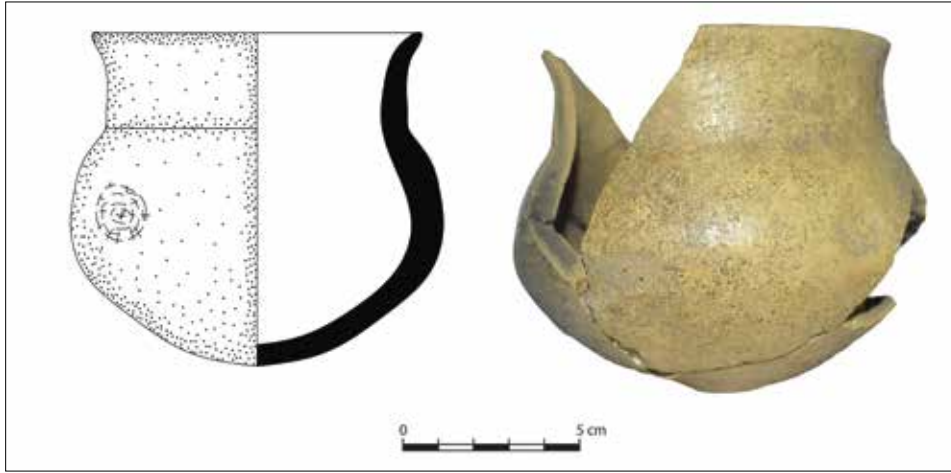
¹⁵ Pittman/Aruz 1987: No: 64, 69.

¹⁶ Moorey 1980: no: 442, 105, 109.

¹⁷ Legrain 1936: no: 518, 44, pl. 30, no: 539, 45, pl. 31.

¹⁸ T-17 Karelaajı (T17/0002/S/05), (Kazı Env. No: 373).

¹⁹ Anastasio 2010: 32; Hunt 2015; Rawson 1954.



Fotoğraf 6: Murat Höyük'ten çıkarılan parmak baskılı bezemeli kadeh (Çizim: Ayşe Özdemir; Foto: A. Özdemir) / A "dimpled palace ware goblet" from Murat Höyük (Illustration: Ayşe Özdemir; Photo: A. Özdemir).

Murat Höyük'ten çıkarılan parmak baskılı kadehin benzer örnekleri en yakın Yukarı Dicle bölgesindeki Assur merkezlerinde karşımıza çıkmaktadır. Ziyarettepe'de yapılan kazılarda saray alanında ele geçirilen parmak baskılı bezemeli biri tüm diğeri dip kısmı eksik olmak üzere iki kadeh ele geçmiştir.²⁰ Özellikle dip kısmı eksik olan kadeh, geniş ağzı ve gövde kısmındaki parmak baskılı bezemeleriyle Murat Höyük'te bulunan örnekle büyük benzerlik göstermektedir.²¹ Üçtepe'de ise Yeni Assur yapı katında benzer türde parmak baskılı bezemeli bir örnek ele geçirilmiştir. Yine bölge müzelerinin koleksiyonlarında üzeri baskılı bezemeli kadeh örneklerini de bulunmaktadır.²²

DEĞERLENDİRME

Güneydoğu Torosların hemen kuzeyinde bulunan Bingöl-Murat Höyük'te yürütülen kurtarma kazıları sonucunda önemli arkeolojik verilere ulaşılmıştır. Özellikle bilimsel ve sistematik kazı çalışmaları sonucunda bölgenin tarih öncesi bilgilerine, Karbon 14 yaş tayini, ksilolojik analiz, arkeobotanik, seramik, obsidyen ve metallerin arkeometrik analizleri ile desteklenen yeni veriler eklenmiştir.

Höyükte ilk iskânın Erken Tunç Çağı'nda başlamasıyla birlikte üç yüz yıla yakın bir süre yerleşimin sürdüğü tespit edilmiştir. Yaklaşık bin yıllık bir boşluktan sonra zayıf bir mimariyle temsil edilen Erken Demir Çağı tabakası bulunmaktadır. Orta Demir Çağına tarihlenen Urartu dönemi mimarisine ait kalıntılar ise höyüğün tümünde görülmektedir. Bu tabakada ele geçen amulet ve kadeh gibi çağdaşı Yeni Assur döneminin izlerinin höyükte ele geçmesi ilgi çekicidir.

Murat Höyük'te sadece bir adet ele geçen kadeh özel bir tür olarak görülmektedir. Kadeh, küresel gövdesiyle ayırt edici formu dışında gövdesi üzerindeki parmak baskısıyla literatürde "dimpled palace ware goblet" olarak tanımlanmaktadır. Benzer örneklerine Assur başkentleri ve kentlerinde görülen bu tür kadehler Yeni Assur dönemine tarihlenmektedir.

Amuletler taşıyanı koruyan, sihir veya tılsım amacıyla kullanılan yaygın bir kullanım alanına sahiptir. Burada tanıtılan amulet ise üzerindeki Tanrı ve Tanrıça sembolleriyle dikkat çekicidir. Amuletin bir yüzünde Tanrıça *İştar*'ın yıldızı bulunurken diğeri yüzünde Tanrı *Sin*'in sembolü olan hilal yer almaktadır. Hilalin püsküllü bir kaide üzerinde olması dikkat çekicidir.

Tanrı *Sin*'in Güney Mezopotamya'da önemli bir Sümer kenti olan Ur dışında Harran ve civarında kült merkezi olduğu ve burada kutsandığı bilinmektedir. Yeni Assur döneminde Harran'daki kült merkezinin ön plana çıktığı anlaşılmaktadır. Nitekim üzeri Tanrı *Sin* sembolü Yeni Assur stelleri de bölgedeki *Sin* kültürünün etkinliğine işaret etmektedir. Ayrıca dönemin yazıtları Harran'daki kült merkezinin Assur Krallığının yıkılışından sonra kral soyunun sığındığı önemli bir merkez olduğuna işaret etmektedir.²³

Assurlu elit kesimin beğenisini yansıtan üzeri parmak bezemeli kadeh, Murat Höyük'te sadece tek örnekle temsil edilmektedir. Bu durum Tanrı işaretleri olan amuletle birlikte Yeni Assur dönemine tarihlenen kadehin bir şekilde Murat Höyük'e ulaştığını göstermektedir. Muhtemelen bunlar güneyli bir tüccarın sattığı ya da Urartulu bir tüccarın güneye sattığı malların karşılığı olarak aldığı ürünler olabilir.

²⁰ Matney vd. 2005.

²¹ Matney vd. 2009: Fig. 14-i.

²² Coşkun 2014: Fig. 5-1, 12-1.

²³ Holloway 2002: 388-425.

Aslında Torosların güneyi ile kuzeyi arasındaki kültürel ilişkiler Erken ve Orta Demir Çağı boyunca sürmüştür. Erken Demir Çağı'nda Yukarı Dicle vadisi ve Torosların kuzeyinin bir bölümünü içerisine alan coğrafya Nairi bölgesi olarak adlandırılmaktadır. Bu geniş coğrafyanın güney kısmını oluşturan Yukarı Dicle vadisi yarı göçebe toplumların köklü Mezopotamya kültürüyle tanıştıkları bölgedir. Yukarı Dicle vadisinde yarı göçebe topluluklar özellikle Assur yerleşimlerinde çalışmışlardır. Böylece burada gördükleri başta kentleşme, yazı, devlet modeli gibi birçok yeniliği Torosların kuzeyine taşımışlar ve Urartu Krallığını kurmuşlardır.²⁴ Bu dönemden itibaren Güneydoğu Toros Dağları silsilesi Mezopotamya merkezli Assur Krallığı ile Urartu arasında doğal bir sınır oluşturmuştur. Krallıklar bu doğal sınırın dışında inşa faaliyetlerinde bulunmalarına rağmen Torosların kuzey ve güneyinde kısa süreli çatışmalar yaşanmıştır.²⁵ Ayrıca iki krallık arasında kültürel ilişkiler ve ticaret devam etmiştir.

Bingöl'de Mezopotamya kültürlerine ait somut verilerin ilk kazı çalışmaları sırasında ortaya çıkması, özellikle de bir Urartu yerleşimi olan Murat Höyük'ün etkileşim içinde olduğunu kanıtlaması ve Yeni Assur döneminin kültürel yayılım alanının ne kadar geniş olduğunu göstermesi bakımından önemlidir. Bingöl'deki zengin obsidyen kaynaklarından dolayı prehistorik dönemlerden itibaren bölgeler arası etkileşimin varlığı bilinirken, ele geçen buluntular sayesinde bu etkileşimin Demir Çağı'nda da devam ettiği bir kez daha ortaya konulmuştur.

TEŞEKKÜRLER

Murat Höyük eserlerini çalışmamıza ve yayımlamamıza izin veren Murat Höyük Kazı Başkanı ve Elazığ Müze Müdürü Sayın Ziya Kılınç'a içtenlikle teşekkür ederiz. Bilimsel Danışmanlığı Dr. Öğr. Üyesi Abdulkadir Özdemir tarafından yapılan Murat Höyük kurtarma kazılarına gerekli izinleri verdiklerinden ötürü T.C. Kültür ve Turizm Bakanlığı Kültür Varlıkları ve Müzeler Genel Müdürlüğü'ne teşekkür ederiz. Kazı sezonu boyunca Bakanlık Temsilcisi olarak görev yapan Elâzığ Müzesi uzmanlarımızdan değerli dostum Ergün DEMİR'e teşekkürü bir borç biliriz. Ayrıca kurtarma kazısının finansörlüğünü yapan Kalehan Genç Enerji Üretim A.Ş. 'ye maddi ve manevi yardımlarından dolayı teşekkür ederiz. Bu makalenin Türkçe dil ve anlatım yönünden redaksiyonu Fırat Üniversitesi Türk Dili ve Edebiyatı Bölümü Yeni Türk Dili Anabilim Dalı'nda görev yapan Dr. Öğr. Üyesi Nilüfer YILDIRIM tarafından yapılmış olup, teşekkürü bir borç biliriz. Ayrıca makalenin özet ve resim alt yazı kısımlarının İngilizce çevirisi için Dr. G. Bike Yazıcıoğlu'na teşekkür ederiz.

²⁴ Köroğlu 2015: 119-123.

²⁵ Danişmaz 2018: 110-112.

KAYNAKÇA

- ANASTASIO, S. 2010. **Atlas of the Assyrian Pottery of the Iron Age**, Turnhout, Brepols.
- COŞKUN, N. 2014. "Mardin Müzesi'nden Bir Grup Yeni Assur Çanak Çömleği", **OLBA XXII**: 15-31.
- DANIŞMAZ, H. 2018. "Political Relations between the Urartian and Assyrian Kingdoms: A Regional Comparison in Areas of Conflict", **Anadolu Araştırmaları 21**: 105-123.
- DANIŞMAZ, H. 2020. **Urartu Krallığı: Yönetim ve Organizasyon**, Türk Tarih Kurumu, Ankara.
- HOLLOWAY, S. W. 2002. **Aššur is King! Aššur is King! Religion in the Exercise of Power in the Neo-Assyrian Empire**. Culture and History of the Ancient Near East 10, Brill, Leiden.
- HUNT, A. M. W. 2015. **Palace Ware Across the Neo-Assyrian Imperial Landscape, Social Value and Semiotic Meaning**, Boston.
- KÖROĞLU, K. 2015. "Conflict and Interaction in the Iron Age: The Origins of Urartian-Assyrian Relations", **European Journal of Archaeology 18 (1)**: 111-127.
- KÖROĞLU, K. 2018. "Anadolu'daki Yeni Assur Dönemi Stelleri ve Kaya Kabartmaları/Neo-Assyrian Rock Reliefs and Stelae in Anatolia", **Assurlular: Dicle'den Toroslar'a Tanrı Assur'un Krallığı/The Assyrians: Kingdom of the God Aššur from Tigris to Taurus** (Eds. K. Köroğlu/S. F. Adalı). İstanbul: 162-207.
- KÖROĞLU, K. 2020. "Yukarı Dicle Bölgesinde Yeni Assur Dönemi Eyalet Merkezi: Üçtepe", **Assurlular: Dicle'den Toroslar'a Tanrı Assur'un Krallığı** (Eds. K. Köroğlu/S. F. Adalı). İstanbul: 292-305.
- LEGRAIN, L. 1936. **Ur Excavations Volume III: Archaic Seal-Impressions. London and Philadelphia: The Trustees of the Two Museums**, (The British Museum and The University Museum) by the aid of a Grant from the Carnegie Corporation of New York.

- MATNEY, T. / GREENFIELD, T. / HARTENBERGER, B. / KESKIN, A. / KÖROĞLU, K. / MACGINNIS, J. / WICKE, D. 2009.
 “Excavations at Ziyaret Tepe 2007-2008”, *Anatolica* 35: 37-84.
- MATNEY, T., MACGINNIS/J., WICKE, D. KÖROĞLU, K. 2020.
 “Eighteen years on the frontiers of Assyria: the Ziyaret Tepe Archaeological Project”, **Imperial Connections: Interactions and Expansion from Assyria to the Roman Period, Vol. 2, Proceedings of the 5th “Broadening Horizons” Conference (Udine 5-8 June 2017)** (Eds. K. Gavagnin/R. Palermo). EUT, Università di Trieste: 85-118.
- MATNEY, T. / RAINVILLE, L. / DEMKO, T. / KAYSER, S. / KÖROĞLU, K. / MCDONALD, H. / ZUCHMAN, J. 2005.
 “Archaeological Investigations at Ziyaret Tepe, 2003-2004”, *Anatolica* 31: 19-68.
- MOOREY, P. R. S. 1980.
Cemeteries of the First Millennium B.C. at Deve Hüyük, near Carchemish. Salvaged by T.E. Lawrence and C. L. Woolley in 1913 (with a catalogue raisonné of the objects in Berlin, Cambridge, Liverpool, London and Oxford), BAR International Series 87, Oxford.
- ÖZDEMİR, A. 2020.
 “Murat Höyük 2019 Excavation: A Preliminary Report”, **Süleyman Demirel Üniversitesi Fen-Edebiyat Fakültesi Sosyal Bilimler Dergisi** 51: 272-287.
- ÖZDEMİR, A. / KILIÇ, Z. / AĞTAŞ, Y. 2020.
 “Aşağı Kaleköy Barajı Projesi / Murat Tepe 2018 Yılı Kurtarma Kazısı”, **Kazı Sonuçları Toplantısı** 41 (1): 1-14.
- ÖZDEMİR, A. / ÖZDEMİR, A. [Ayşe]. 2021.
 “Murat Tepe ve Murat Höyük Kazıları Işığında Doğu Anadolu Ölü Gömme Gelenekleri Üzerine Yeni Gözlemler: İki Yeni Urartu Toprak Mezarı”, **Pamukkale Üniversitesi Sosyal Bilimler Enstitüsü Dergisi** 44: 1-14.
- ÖZDOĞAN, M. 2019A.
 “Keban Projesi Uygarlık Tarihine Bakışımızı Değiştirecek (Arkeoloji Söyleşileri)”, **Bilim ve Ütopya** 295: 43-46.
- ÖZDOĞAN, M. 2019B.
 “Sunuş/Introduction”, **Karaz’dan Büyük İskender’e Erzurum Ovası’nda Yeni Bir Keşif Alaybeyi Höyük** (Ed. G. Altunkaynak). Ankara: XV-XXIV.
- PARKER, B. 1962.
 “Seals and Seal Impressions from the Nimrud Excavations 1955-58”, *Iraq* 24 (1): 26-40.
- PITTMAN, H/ARUZ, J. 1987.
Ancient Art in Miniature: Near Eastern Seals from the Collection of Martin and Sarah Cherkasky, Metropolitan Museum of Art, New York.
- RAWSON, P. S. 1954.
 “Palace Wares from Nimrud. Technical Observations on Selected Examples”, *Iraq* XVI: 168-172.