

BELLE TEN

Cilt: LXIII

Aralık 1999

Sayı: 238

TİRE'NİN ESKİ OBA KÖYÜ'NDE BULUNMUŞ BİR MEZAR GRUBU

BİNNUR GÜRLER

İzmir'in Tire İlçesinin Eski Oba Köyü'nde 9.1.1951 tarihinde Tire Müzesi tarafından yapılan kurtarma kazısında, bir mezar içinde ele geçmiş olan üç lekythos, iki Ephesos tipi kandil ve bir fenerin oluşturduğu grup geç Hellenistik seramik kronolojisi ve buna bağlı tipolojik gelişim açısından önem taşır.

1 no'lu lekythos¹ pembemsi bej renkte, küçük taş katkılı ve mikalı hamura sahiptir. Keskin bir profil yaparak yukarıya doğru daralan dudağı, uzun, dar, silindirik boynu, boyundan omuza birleşen, yivli tek kulpu, küresel gövdesi ve halka kaidesi vardır. Ağız çapı 3,8 cm., yüksekliği 15,7 cm. ve kaide çapı 6,4 cm.dir (Çizim 1, Resim 1).

2 no'lu lekythos² açık kiremit rengi, mikalı hamurludur. Dışa çekik ince dudak, uzun, dar boyun, geniş omuz, küresel gövde ile formu tanımlanır. Çift yivli kulpu boynun üst kısmından omuza iner. Tüm dış yüzeyinde ve boynun iç kısmında akıcı, mat kırmızı firnis görülür. Ağız çapı 3,9 cm., yüksekliği 14 cm. ve kaide çapı 5,7 cm.dir (Çizim 2, Resim 2).

Form açısından 2 no'luya benzeyen 3 no'lu lekythos³ kiremit rengi ve mikalı hamurludur. Dışa çekik ince dudağı, uzun, dar boyunu, düşük omuzu, küresel gövdesi ve halka kaidesi vardır. Band biçimindeki kulpu boyundan omuza uzanır. Ağız çapı 3,8 cm., yüksekliği 13,8 cm. ve kaide çapı 5 cm.dir (Çizim 3, Resim 2).

Geniş omuzlu, ağız kenarından omuza kadar uzanan tek kulplu ve bazen gövdesinin yarısına kadar akıcı firnisle kaplı bu tür lekythos formları

¹ Tire Müzesi envanter no. 77.

² Tire Müzesi envanter no. 75.

³ Tire Müzesi envanter no. 76.

Kıbrıs'ta yaygındır⁴. Formun M.Ö.2.yüzyılda da kullanılmış olduğunu Sardis'teki bir mezarın buluntuları gösterir⁵. Sikke ile M.Ö.189'a verilen Sardis'teki bu mezarın buluntuları arasında benzer formda lekythos yer alır. Fonn uzun ömürlüdür. Ephesos'ta Bazilika'nın kontekst buluntuları arasında özellikle 1 no'lu lekythos ile benzer dudak profiline sahip bir parça M.S.4-14 arasına tarihlenir⁶. 2 ve 3 no'lu örneklerimizin paralelleri ise Kıbrıs buluntuları arasındadır⁷.

Kourion'da Ayios Ermoyenis nekropolisinde bulunan ve M.Ö.3.yüzyılın başlarında ya da ortasında inşa edildiğini mimarisinin gösterdiği 8 no'lu mezar içindeki Gömü 5'ten elde edilen kontekst⁸ incelemekte olduğumuz mezar grubunu çözmek açısından önemlidir. Kourion'daki söz konusu mezar uzun süre kullanılmıştır. Gömü 5, buradaki beş gömüden kronolojik olarak sonuncusudur ve M.Ö.1.yüzyıla, Augustus devri bitmeden önceye, tarihlenmiştir. Bu gömüde ele geçen mezar eşyaları da en geç Augustus periyoduna verilmektedir⁹:

8 no'lu mezar içindeki Gömü 5 buluntuları arasında lekythos örneklerimize benzeyen formlar bulunmaktadır¹⁰. Bunlar M.Ö. 1.yüzyılın ikinci yarısına tarihlenmişlerdir. Özellikle 1 no'lunun benzerinin bu mezarda yer alıyor olması önemlidir¹¹.

2 no'lu lekythos formunun paralelini ise İskenderiye'deki Mustafa Paşa nekropolündeki bir mezarın buluntuları arasında saptayabiliyoruz¹². Paralel örneğin yer aldığı bu mezar grubu Hellenistik dönem sonuna tarihlenmektedir¹³.

⁴ L. Jehasse, *La ceramique a vernis noir du rempart meridional, Salamine de Chypre VIII*, 1978, Fig. 18.

⁵ T.L. Shear, "Sixth Preliminary Report on the American Excavation at Sardes in Asia Minor", *AJA XXVI*, 4, 1922, 401, Fig. 9.

⁶ V. Mitsopoulos-Leon, *Die Basilika am Staatsmarkt in Ephesos Kleinfunde*, 1. Teil: *Keramik hellenistischer und römischer Zeit*, *FiE IX* 2/2, Wien 1991, Taf. 166.

⁷ *Salamine de Chypre VIII*, Fig. 25.

⁸ G.H.McFadden, "A Tomb of the Necropolis of Ayios Ermoyenis At Kourion", *AJA L*, 4, 1946, 463-467.

⁹ McFadden 1946, 467.

¹⁰ McFadden 1946, 463.

¹¹ McFadden 1946, Pl. XL no. 46.

¹² A. Adriani, *Annuaire du Musee Greco-Romain III (1940-1950)*, Alexandrie 1952, Fig. 70 no. 9.

¹³ Adriani 1952, 124.

Ephesos tipi kandillerden ilki olan 4 no'lu kandilin kulpu ve yanma deliğinin kenarı eksiktir¹⁴. Genişliği 6,2 cm., korunan uzunluğu 10,4 cm ve yüksekliği 3,1 cm. olup omuzunda nokta ve spiral dizisiyle süslenmiştir. Yanma deliği etrafı üçgen biçimlidir (Resim 3). Mikalı, pembemsi bej renkte hamurludur. Üzerindeki kırmızı-siyah alacalı firnis yer yer dökülmüştür. Bu motif öncelikle Korinth'de bulunmuş Ephesos tipi kandiller üzerinde tanımlanmıştır¹⁵. Benzer kandiller Sardis'te, Ephesos'ta ve Delos'ta bulunmuştur¹⁶. Bu tip kandiller Tarsus'ta M.Ö.2.yüzyıldan Augustus dönemine kadar izlenirken, örneklerimizin paralelleri Roma dolgusunda ele geçmiştir¹⁷. Antiokhia'da da benzer kandiller vardır¹⁸. 4 no'lu kandilin bir diğer paraleli Pergamon Kapıkaya buluntuları arasındadır ve M.Ö.1.yüzyıla tarihlenir¹⁹. Atina Agorası'ndaki paralel M.S.erken 1.yüzyılı gösterir²⁰. Korinth'de kent'in Sezar tarafından yeniden inşasından sonraki tabakalarda bu tipte kandiller ele geçmiştir. Bu kentteki yakın bir örnek tiyatrodan erken tarihli bir Augustus sikkesi ile beraber bulunmuştur²¹. Kentteki diğer yerlerde ise erken Roma rölyef kandilleri ile beraber ele geçmiştir.

Kourion'daki Ayios Ermoyenis nekropolündeki 8 no'lu mezardaki Gömü 5'te 4 no'lu kandilin form ve dekor açısından benzeri vardır²². Bu tip kandillerin uzun süre kullanılmamış olmasından dolayı²³ M.Ö. 1. yüzyıla, Augustus devri bitmeden önceye, kontekstin diğer eserleriyle beraber tarihlenmiştir.

Burun bu tip kandillerin karakteristik özelliklerinden biridir. Üst kısım düzdür ve kenarlar keskindir. Keskin kenarlı olanların, 4 no'luda olduğu

¹⁴ Tire Müzesi envanter no. 79.

¹⁵ O.Bronner, *Terracotta Lamps, Corinth Vol. IV, Pat II, Cambridge 1930, 67, Fig.29 no.43.*

¹⁶ Shear 1922, 401; O.Benndorf, R.Heberdey, *Der Rundbau auf dem Panayırdagh, Die Kleinfunde, FiE I. Wien 1906, Abb.119; W.Deonna, "Les Lampes antiques trouvees a Delos", BCH XXXII, 1908, 149, Fig.16-22.*

¹⁷ F.F.Jones, *The Hellenistic and Roman Periods, Excavations At Gözlü Kule, Tarsus, Vol.I, Princeton 1950, 89, Fig.94 no.52, 62, Fig.95 no.57.*

¹⁸ F.O.Waage, *Antioch on the Orontes III, Excavations 1937-1939, Lamps, Princeton N.J. 1941, 61, Tip 19a.*

¹⁹ K.Nohlen, W.Radt, *Kapıkaya, Ein Felsheiligtum bei Pergamon, AvP XII, Berlin 1978, Taf.23 no.158.*

²⁰ R.H.Howland, *The Athenian Agora IV, Grec Lamps and Their Survivals, Princeton N.J.1958, Pl.49 no.658, 662.*

²¹ *Corinth IV, II, 70.*

²² McFadden 1946, Pl. XXXVI no. 6.

²³ McFadden 1946, 463.

gibi, yanma deliğinin etrafı üçgen biçiminde biter. Fakat Ephesos tipi kandillerde geniş daire ya da oval biçiminde yanma deliği etrafı da görülür. Bu geç formların hiç biri Sulla'dan önceye ait değildir. Korinth buluntuları bunu kanıtlar²⁴. Bu kentteki çok sayıdaki örnek M.Ö.1.yüzyılın ikinci yarısına aittir. Olasılıkla oval form bu tip içindeki geç bir gelişimdir. M.Ö.1.yüzyılın ortaları ve geç yıllarını işaret eder²⁵.

Omuz dekoru iç içe geçmiş dairelerin dizisinden oluşan, burun üzerinde üstünde ateş yânan sunak motifi bulunan 5 no'lu Ephesos tipi²⁶ kandil geç gelişim olan oval yanma deliği kenarına sahiptir. Yanma deliği kenarının ucu ve, kulpu eksik olup genişliği 6,5 cm., korunan uzunluğu 11,5 cm. ve yüksekliği 3,3 cm.dir (Fotoğraf 3.). Mikali, gri hamurlu, mat gri firnislidir. Diskusunda üç delik bulunur. M.Ö.1.yüzyılın ikinci yarısına tarihlenen benzer örnek Kerameikos'dadır²⁷. Sardis'te sikke ile M.Ö.189'a tarihlenen mezarın buluntuları içinde de benzer bir örnek vardır²⁸.

Mezar grubundaki son parça 6 no'lu fenerdir²⁹. Pembemsi bej renkte mikali hamura sahiptir. Tepesinde yüksek, kalın ve band profilli tutamağı, aşağıya doğru genişleyen konik gövdesi vardır (Çizim 4, Fotoğraf 1). Tutamağın oturduğu üst kısım yivlerle dekore edilmiştir. Kulpu da dahil yüksekliği 20,5 cm., dip kısmında çapı 14 cm.dir.

Eserlerin form özellikleri ve gelişimleri, tarihli ve kontekstli paralel örnekler Tire'nin Eski Oba Köyü'nde bir mezarda bulunan bu grubu M.Ö.1.yüzyılın ikinci yarısına tarihleyebileceğimizi göstermektedir. Uzun süre kullanılmış olduğunu örneklerin gösterdiği lekythos formlarının, daha dar zaman dilimine yerleştirilebilecek Ephesos tipi kandillerin iki formuyla beraber değerlendirilebilmesi tipoloji ve kronoloji açısından bu güne kadar bilinenlere katkı sağlayacak niteliktedir. Fener formu için de gruptan elde edilen bilgi önemlidir. Mezarın yerinin kesin olarak bilinmesi de çok az araştırılmış bir bölge olan³⁰ Tire ve civarı için ayrıca değer taşımaktadır.

²⁴ Corinth IV, II, 68, 162, Fig. 88 no. 335.

²⁵ Agora IV, 166-167.

²⁶ Tire Müzesi envanter no. 80.

²⁷ I. Scheibler, Griechische Lampen, Kerameikos Band XI, Berlin 1976, Taf. 88 no. 615.

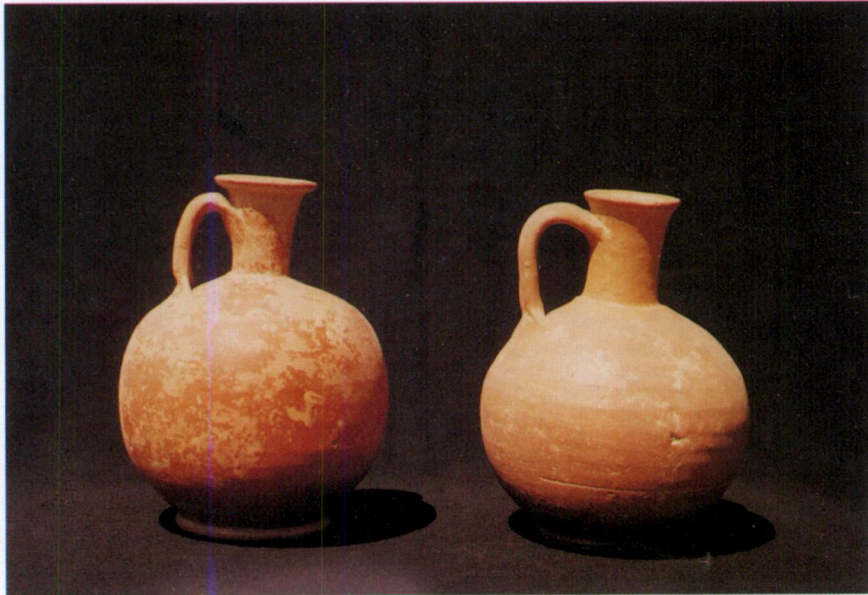
²⁸ Shear 1922, 402-3, Fig 10 sol üst.

²⁹ Tire Müzesi envanter no. 78.

³⁰ J. Keil, A. von Premerstein, Bericht über eine dritte Reise in Lydien, Wien 1914, 82-101.



Res. 1 - 6 no'lu fener ve 1 no'lu lekythos.



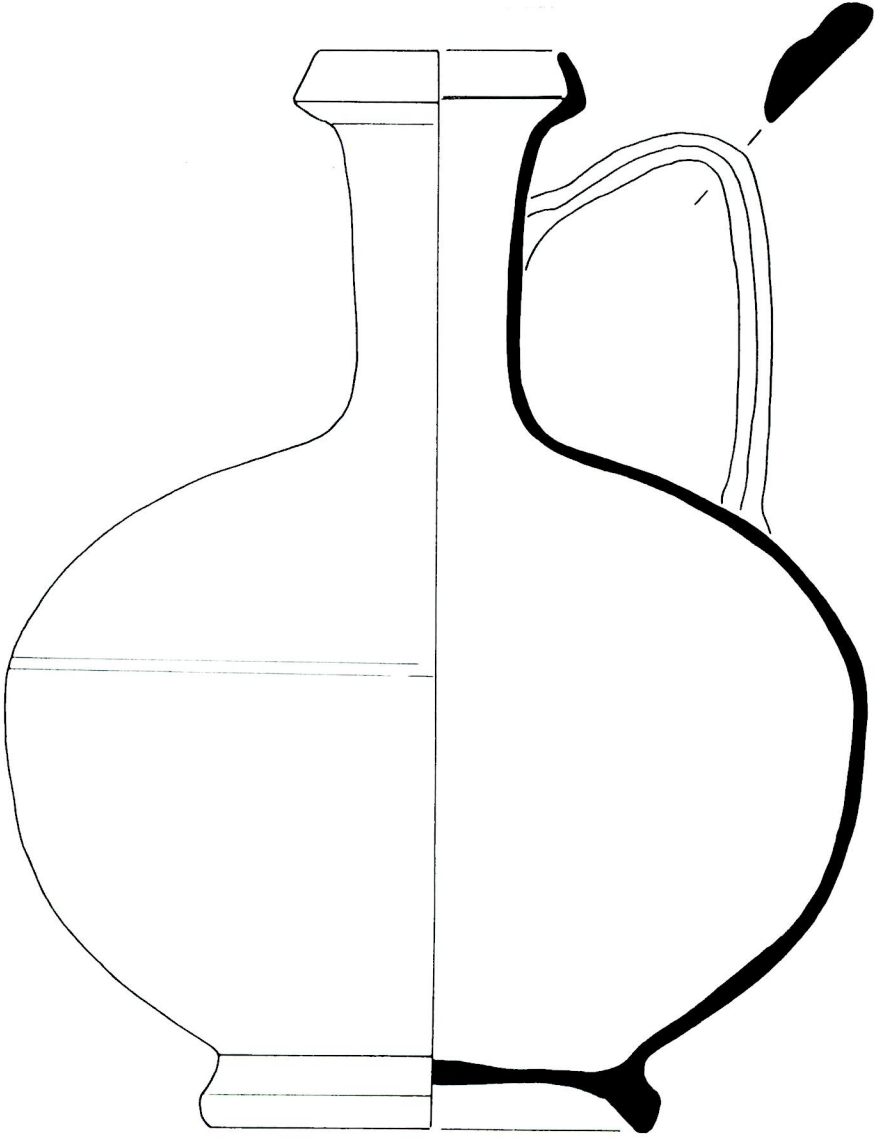
Res. 2 - 2 no'lu lekythos ve 3 no'lu lekythos.

Binnur Grler



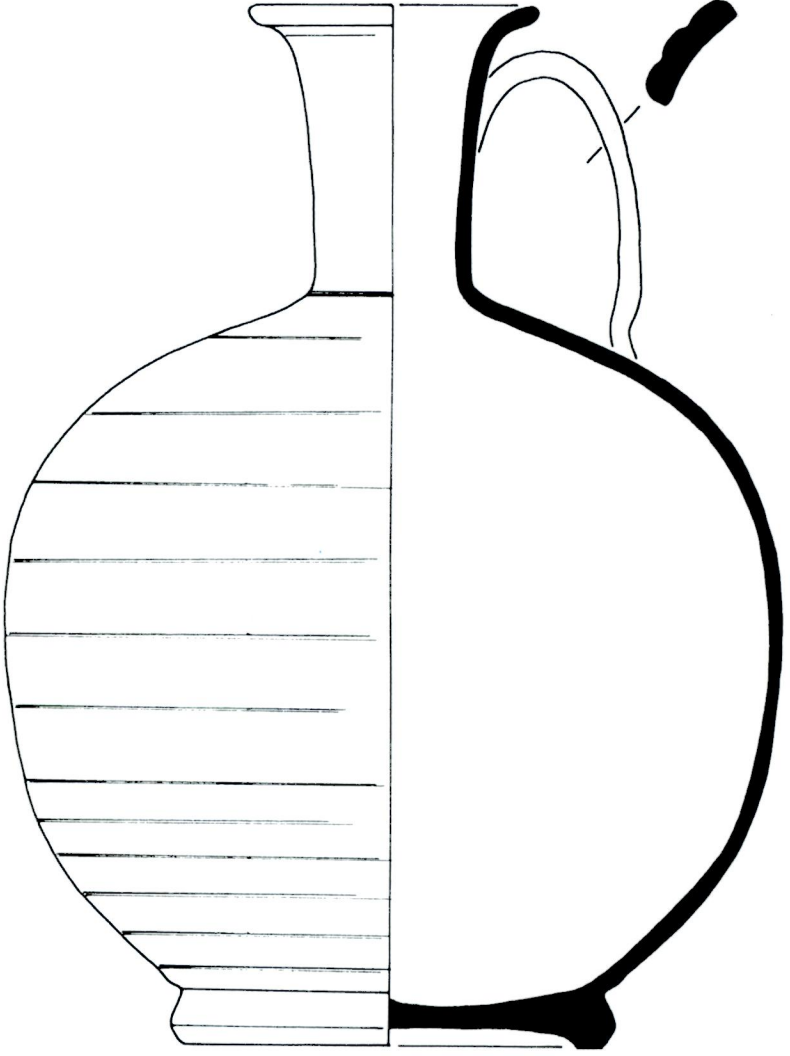
Res. 3 – 4 ve 5 no'lu Ephesos tipi kandiller.

Binnur Gürler



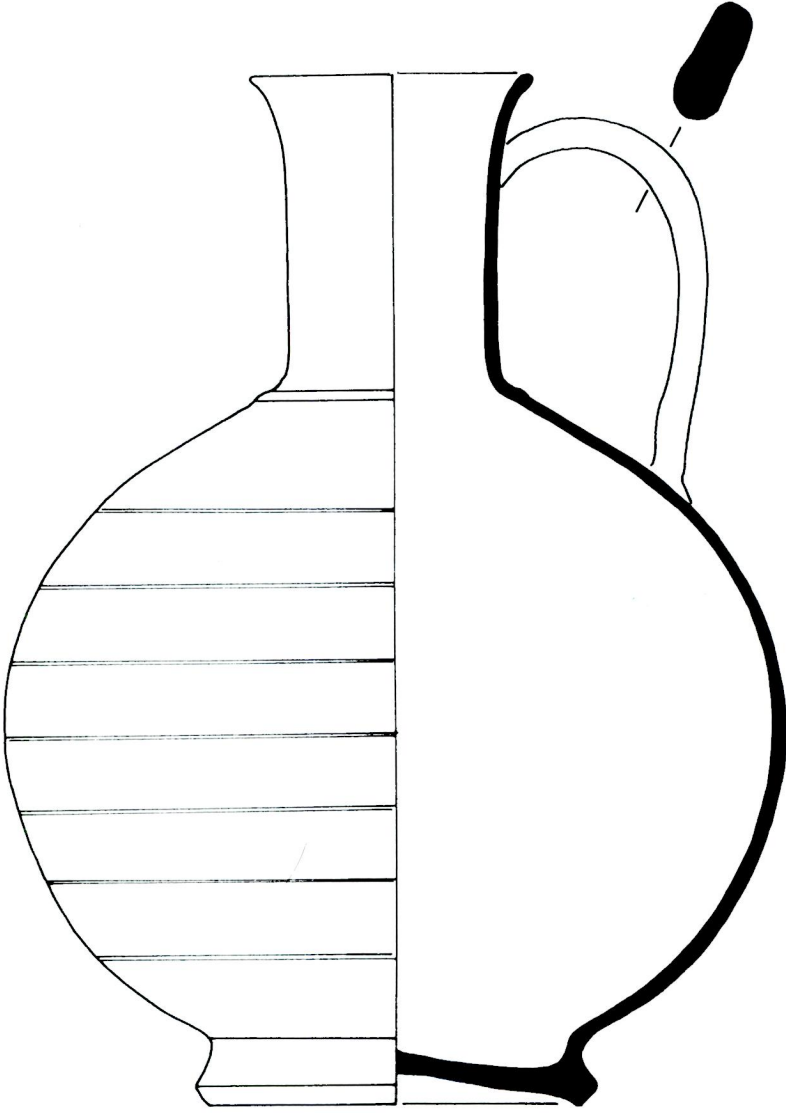
Çizim 1 - 1 no'lu lekythos. Ölçek 1: 1

Binnur Gürler



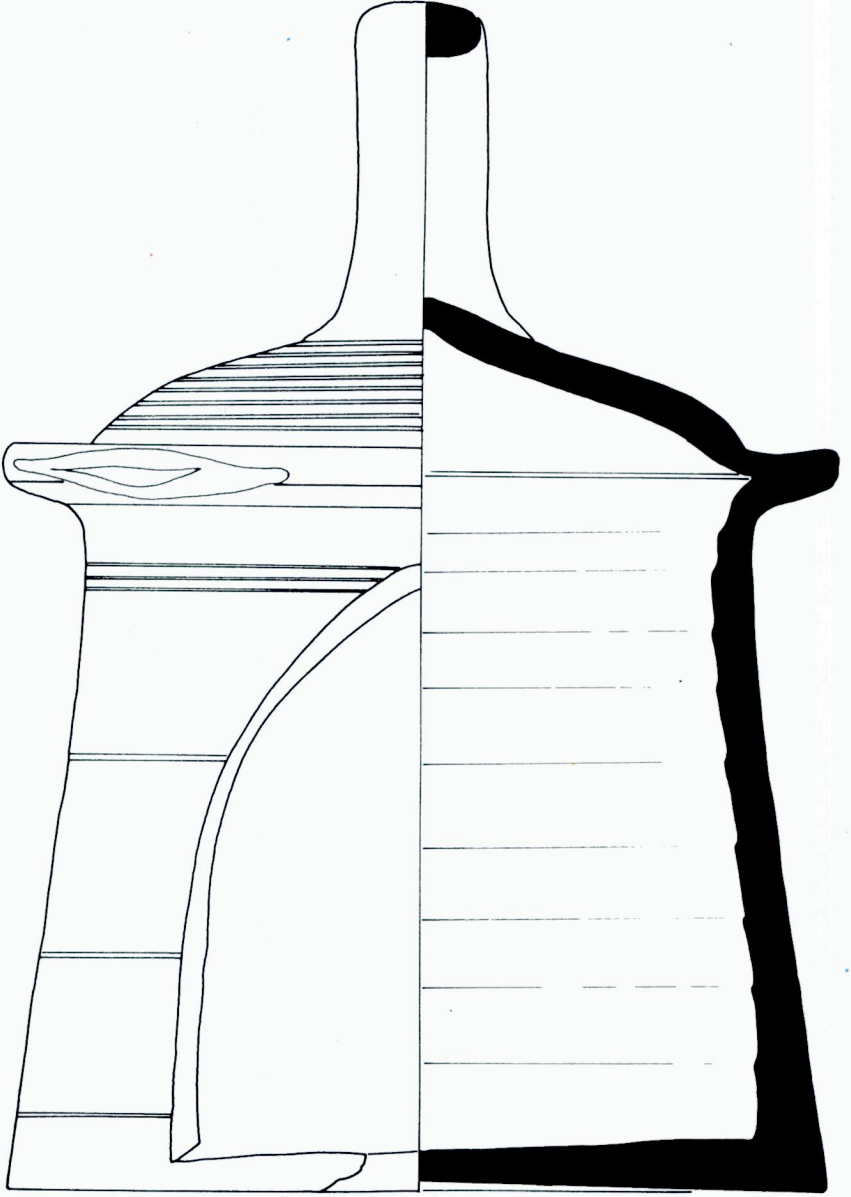
Çizim 2 - 2 no'lu lekythos. Ölçek 1: 1

Binnur Gürler



Çizim 3 - 3 nolu lekythos. Ölçek 1: 1

Binnur Gürler



Çizim 4 - 6 no'lu fener. Ölçek 1: 1